

# Mrežni vodič

---

---

## Sadržaj

**Sadržaj****Autorska prava****Zaštitni znakovi****O ovom priručniku**

Oznake i simboli. . . . .	6
Opisi korišćeni u ovom priručniku. . . . .	6
Reference koje se odnose na operativne sisteme . . . . .	6

**Uvod**

Komponente priručnika. . . . .	8
Definicije i termini koji se koriste u ovom priručniku. . . . .	8

**Priprema**

Tok postavki štampača. . . . .	10
Predstavljanje povezivanja štampača. . . . .	10
Podešavanje veze server / klijent. . . . .	11
Podešavanje veze lokalne mreže. . . . .	11
Priprema povezivanja na mrežu. . . . .	11
Prikupljanje informacija o podešavanju veze . . . . .	11
Specifikacije štampača. . . . .	12
Vrste IP adresa za dodeljivanje. . . . .	12
Način podešavanja povezivanja na mrežu. . . . .	12
Instaliranje EpsonNet Config. . . . .	13
Pokretanje EpsonNet Config. . . . .	13

**Priključivanje**

Priključivanje na mrežu. . . . .	14
Povezivanje na LAN. . . . .	14
Dodeljivanje IP adrese pomoću programa EpsonNet Config. . . . .	14
Povezivanje na mrežu pomoću čarobnjaka za instalaciju. . . . .	18

**Podešavanje funkcija**

Web Config (veb-stranica za uređaj). . . . .	20
--	----

O programu Web Config. . . . .	20
Pristupanje programu Web Config. . . . .	20
Korišćenje funkcija štampanja. . . . .	21
Uslovi koji su neophodni za štampanje putem mreže. . . . .	21
Podešavanje upravljačkog programa štampača putem veze server/klijent. . . . .	21
Podešavanja upravljačkog programa štampača za vezu lokalne mreže. . . . .	26

**Bezbednosne postavke**

Bezbednosna podešavanja i sprečavanje opasnosti. . . . .	28
Podešavanje bezbednosne funkcije. . . . .	29
Konfigurisanje administratorske lozinke. . . . .	29
Konfigurisanje administratorske lozinke koristeći Web Config. . . . .	29
Kontrolisanje protokola i usluga. . . . .	30
Kontrolisanje protokola. . . . .	30
SSL/TLS komunikacija sa štampačem. . . . .	34
O digitalnim sertifikatima. . . . .	34
Pribavljanje i uvoz CA sertifikata. . . . .	35
Brisanje CA sertifikata. . . . .	38
Ažuriranje nezavisnog sertifikata. . . . .	39
Šifrovana komunikacija pomoću IPsec/IP filtriranja. . . . .	40
O IPsec/IP filtriranju. . . . .	40
Konfigurisanje podrazumevane smernice. . . . .	40
Konfigurisanje grupne smernice. . . . .	42
Primeri konfigurisanja IPsec/IP filtriranja. . . . .	47
Korišćenje SNMPv3 protokola. . . . .	48
O protokolu SNMPv3. . . . .	48
Konfigurisanje SNMPv3. . . . .	49

**Otklanjanje problema**

Provera evidencije za server i mrežni uređaj. . . . .	51
Štampanje lista mrežnog statusa. . . . .	51
Započinjanje mrežnih podešavanja. . . . .	51
Vraćanje podešavanja mreže sa štampača. . . . .	51
Vraćanje mrežnih postavki pomoću programa EpsonNet Config. . . . .	51
Provera komunikacije između uređaja i računara . . . . .	52
Provera veze pomoću komande za pingovanje . . . . .	52

**Sadržaj**

Problemi pri korišćenju mrežnih programa. . . . .	53
Pristup programu Web Config nije moguć. . . . .	53
Naziv modela i/ili IP adresa se ne prikazuju u programu EpsonNet Config. . . . .	54
Rešavanje problema naprednih bezbednosnih postavki. . . . .	54
Vraćanje bezbednosnih podešavanja. . . . .	54
Onemogućavanje bezbednosne funkcije sa štampača. . . . .	54
Vraćanje bezbednosne funkcije pomoću programa Web Config. . . . .	55
Problemi pri korišćenju funkcija za bezbednost na mreži. . . . .	55
Problemi pri korišćenju digitalnog sertifikata . . . . .	57

**Dodatak**

Predstavljanje mrežnog softvera. . . . .	61
Epson Device Admin. . . . .	61
EpsonNet Print. . . . .	61
EpsonNet SetupManager. . . . .	61

## Autorska prava

---

### **Autorska prava**

Nijedan deo ove publikacije ne sme da se reprodukuje, pohrani u sistem za čuvanje podataka niti prenese u bilo kom obliku ili bilo kako, elektronski, mehanički, fotokopiranjem, snimanjem ili na bilo koji drugi način, bez prethodne pisane dozvole od kompanije Seiko Epson Corporation. Upotrebom informacija koje se nalaze u ovom dokumentu ne preuzima se nikakva odgovornost za patente. Ne preuzima se odgovornost ni za štetu koja nastane kao posledica korišćenja informacija iz ovog dokumenta. Ovde sadržane informacije su namenjene korišćenju isključivo sa ovim Epson proizvodom. Epson nije odgovoran za bilo koje korišćenje ovih informacija sa drugim proizvodima.

Kompanija Seiko Epson Corporation i njeni partneri neće biti odgovorni kupcu ovog proizvoda ili trećim stranama za štetu, gubitke, troškove ili izdatke koji nastanu po kupca ili treću stranu kao posledica nezgode, nepravilne upotrebe ili zloupotrebe ovog proizvoda, nedozvoljenih modifikacija, popravki ili izmena proizvoda i (osim u SAD) nepridržavanja uputstava kompanije Seiko Epson Corporation za rad i održavanje proizvoda.

Kompanija Seiko Epson Corporation i njeni partneri neće biti odgovorni ni za kakvu štetu ili probleme koji nastanu kao posledica upotrebe opcionih ili potrošnih proizvoda koje kompanija Epson nije označila kao originalne proizvode Epson ili proizvode koje je odobrila kompanija Seiko Epson Corporation.

Kompanija Seiko Epson Corporation se neće smatrati odgovornom za štetu nastalu usled elektromagnetnih smetnji do kojih dođe zbog upotrebe kablova za povezivanje koje kompanija Epson nije označila kao proizvode koje je odobrila kompanija Seiko Epson Corporation.

© 2017 Seiko Epson Corporation

Sadržaj ovog priručnika i specifikacije ovog proizvoda podležu promenama bez obaveštenja.

## Zaštitni znakovi

---

### **Zaštitni znakovi**

- ❑ EPSON® je registrovani zaštitni znak, a EPSON EXCEED YOUR VISION ili EXCEED YOUR VISION je zaštitni znak kompanije Seiko Epson Corporation.
- ❑ Softver Epson Scan 2 je delom zasnovan na radu grupacije Independent JPEG Group.
- ❑ Google Cloud Print™, Chrome™, Chrome OS™ i Android™ su zaštitni znakovi kompanije Google Inc.
- ❑ Microsoft®, Windows®, Windows Server® i Windows Vista® su registrovani zaštitni znakovi kompanije Microsoft Corporation.
- ❑ IBM je registrovani zaštitni znak kompanije International Business Machines Corporation.
- ❑ Opšta napomena: ostali nazivi proizvoda upotrebljeni su u ovom dokumentu isključivo u identifikacione svrhe i možda predstavljaju zaštitne znakove svojih vlasnika. Epson se odriče svih prava na te znakove.

## O ovom priručniku

# O ovom priručniku

## Oznake i simboli

**Oprez:**

Uputstva koja se moraju strogo pratiti kako bi se izbegle telesne povrede.

**Važno:**

Uputstva koja se moraju poštovati kako ne bi došlo do oštećenja opreme.

**Napomena:**

Uputstva koja sadrže korisne savete i ograničenja za rad uređaja.

**Povezane informacije**

➔ Klikom na ovu ikonu bićete prebačeni na povezane informacije.

## Opisi korišćeni u ovom priručniku

Ilustracije štampača korišćene u ovom priručniku predstavljaju samo primere. Iako može postojati mala razlika u zavisnosti od modela, način rada je isti.

## Reference koje se odnose na operativne sisteme

### Windows

U ovom priručniku termini kao što su „Windows 10”, „Windows 8.1”, „Windows 8”, „Windows 7”, „Windows Vista”, „Windows XP”, „Windows Server 2012 R2”, „Windows Server 2012”, „Windows Server 2008 R2”, „Windows Server 2008”, „Windows Server 2003 R2”, i „Windows Server 2003” odnose se na sledeće operativne sisteme. Pored toga, termin „Windows” odnosi se na sve verzije.

- Microsoft® Operativni sistem Windows® 10
- Microsoft® Operativni sistem Windows® 8.1
- Microsoft® Operativni sistem Windows® 8
- Microsoft® Operativni sistem Windows® 7
- Microsoft® Operativni sistem Windows Vista®
- Microsoft® Operativni sistem Windows® XP
- Microsoft® Operativni sistem Windows® XP Professional x64 Edition
- Microsoft® Operativni sistem Windows Server® 2012 R2

## O ovom priručniku

- Microsoft® Operativni sistem Windows Server® 2012
- Microsoft® Operativni sistem Windows Server® 2008 R2
- Microsoft® Operativni sistem Windows Server® 2008
- Microsoft® Operativni sistem Windows Server® 2003 R2
- Microsoft® Operativni sistem Windows Server® 2003

---

## Uvod

# Komponente priručnika

Ovaj priručnik objašnjava način povezivanja štampača sa mrežom i sadrži informacije o načinu unosa postavki radi korišćenja funkcija.

Informacije o korišćenju funkcija potražite u *Korisnički vodič*.

### Priprema

Objašnjava način podešavanja uređaja i softvera koji se koristi za upravljanje.

### Priključivanje

Objašnjava način povezivanja štampača sa mrežom.

### Podešavanje funkcija

Objašnjava postavke za štampanje.

### Bezbednosne postavke

Objašnjava bezbednosna podešavanja, poput podešavanja administratorske lozinke i kontrole protokola.

### Otklanjanje problema

Objašnjava započinjanje podešavanja i rešavanje problema s mrežom.

## Definicije i termini koji se koriste u ovom priručniku

U ovom priručniku se koriste sledeći termini.

### Administrator

Osoba zadužena za instaliranje i podešavanje uređaja ili mreže u kancelariji ili organizaciji. U malim organizacijama, ova osoba može biti zadužena za upravljanje i uređajem i mrežom. U velikim organizacijama administratori rukovode mrežom ili uređajima u grupnoj jedinici nekog odeljenja ili sektora, a administratori mreže su zaduženi za komunikacione postavke za vezu s okruženjem izvan organizacije, poput interneta.

### Mrežni administrator

Osoba zadužena za kontrolisanje komunikacije na mreži. Osoba koja je postavila mrežni usmerivač, proxy server, DNS server i server za e-poštu kako bi kontrolisala komunikaciju putem interneta ili mreže.

### Korisnik

Osoba koja koristi uređaje kao što su štampači.

### Veza server/klijent (deljenje štampača pomoću Windows servera)

Veza koja znači da je štampač povezan sa Windows serverom putem mreže ili pomoću USB kabla, a redosled štampanja postavljen na serveru se može deliti. Komunikacija između štampača i kompjutera odvija se preko servera, a štampač se kontroliše na serveru.

### Veza lokalne mreže (direktno štampanje)

Veza koja znači da su štampač i kompjuter priključeni na mrežu preko čvorišta ili pristupne tačke, a štampanje može da se izvrši direktno s kompjutera.



## Uvod

### Web Config (web-stranica uređaja)

Web-server koji je ugrađen u uređaj. Zove se Web Config. Na njemu pomoću pregledača možete proveriti i izmeniti status uređaja.

### Redosled štampanja

Za Windows, ikona za svaki port prikazan u opciji **Device and Printer (Uređaji i štampači)**, poput štampača. Čak i za jedan uređaj prave se dve ili više ikona ako je uređaj priključen na mrežu pomoću dva ili više portova, kao što je standardni TCP/IP.

### Alatka

Opšti naziv za softver za podešavanje ili upravljanje uređajem, kao što je Epson Device Admin, EpsonNet Config, EpsonNet SetupManager itd.

### ASCII (Američki standardni kod za razmenu podataka, eng. American Standard Code for Information Interchange)

Jedan od standardnih znakovnih kodova. Definisano je 128 znakova, uključujući znakove kao što su slova (a–z, A–Z), arapski brojevi (0–9), simboli, prazna mesta i kontrolni znakovi. Kada se u ovom priručniku koristi termin „ASCII“, on označava 0x20–0x7E (heksadecimalni broj) naveden ispod i ne obuhvata kontrolne znakove.

SP*	!	"	#	\$	%	&	'	(	)	*	+	,	-	.	/
0	1	2	3	4	5	6	7	8	9	:	;	<	=	>	?
@	A	B	C	D	E	F	G	H	I	J	K	L	M	N	O
P	Q	R	S	T	U	V	W	X	Y	Z	[	¥	]	^	_
'	a	b	c	d	e	f	g	h	i	j	k	l	m	n	o
p	q	r	s	t	u	v	w	x	y	z	{		}	~	

\* Znak razmaka.

### Unicode (UTF-8)

Međunarodni standardni kod koji obuhvata velike svetske jezike. Kada se u ovom priručniku koristi termin „UTF-8“, on označava znakove u formatu UTF-8.

---

# Priprema

---

Ovo poglavlje objašnjava šta treba da pripremite pre unosa postavki.

## Tok postavki štampača

Unosite postavke mrežne veze i vršite početno podešavanje tako da štampač bude dostupan korisnicima.

**1**

Priprema

- Prikupljanje informacija o podešavanju veze
- Donošenje odluke o načinu povezivanja

**2**

Povezivanje

- Napravite mrežnu vezu koristeći EpsonNet Config

**3**

Podešavanje štampanja

- Podešavanja upravljačkog programa štampača

**4**

Bezbednosne postavke

- Podešavanja za administratore
- SSL/TLS
- Kontrola protokola
- IPsec/IP filtriranje

### Povezane informacije

- ➔ [“Priključivanje” na strani 14](#)
- ➔ [“Podešavanje funkcija” na strani 20](#)
- ➔ [“Bezbednosne postavke” na strani 28](#)

---

## Predstavljanje povezivanja štampača

Za mrežu štampača mogu se koristiti direktno sledeća dva načina.

- Veza server / klijent (deljenje štampača pomoću Windows servera)
- Veza lokalne mreže (direktno štampanje)

### Povezane informacije

- ➔ [“Podešavanje veze server / klijent” na strani 11](#)
- ➔ [“Podešavanje veze lokalne mreže” na strani 11](#)

## Priprema

---

### Podešavanje veze server / klijent

#### Način povezivanja:

Priključite štampač na mrežu preko čvorišta (L2 skretnica). Štampač možete priključiti na server i direktno putem USB kabla.

#### Upravljački program štampača:

Instalirajte upravljački program štampača na Windows server u zavisnosti od operativnog sistema koji koriste računari klijenti. Pristupanjem Windows serveru i povezivanjem štampača, upravljački program štampača se instalira na računar klijent i može se početi koristiti.

#### Funkcije:

- Grupno upravljanje štampačem i upravljačkim programom štampača.
- U zavisnosti od specifikacija servera, može biti potrebno određeno vreme da bi štampanje počelo, pošto svi zadaci za štampanje prolaze kroz server za štampanje.
- Ne možete štampati kada je Windows server isključen.

#### Povezane informacije

➔ [“Definicije i termini koji se koriste u ovom priručniku” na strani 8](#)

---

### Podešavanje veze lokalne mreže

#### Način povezivanja:

Priključite štampač na mrežu preko čvorišta (L2 skretnica).

#### Upravljački program štampača:

Instalirajte upravljački program štampača na svaki računar klijent. On može biti isporučen kao paket putem aplikacije EpsonNet SetupManager ili automatski putem grupnih smernica Windows servera.

#### Funkcije:

- Štampanje počinje odmah pošto se zadatak za štampanje šalje direktno štampaču.
- Možete da štampate onoliko dugo koliko štampač radi.

#### Povezane informacije

➔ [“Definicije i termini koji se koriste u ovom priručniku” na strani 8](#)

## Priprema povezivanja na mrežu

---

### Prikupljanje informacija o podešavanju veze

Potrebno je da imate IP adresu, adresu mrežnog prolaza itd. za mrežno povezivanje. Sledeće stavke proverite unapred.

## Priprema

Odeljak	Stavka	Napomena
Način povezivanja uređaja	<input type="checkbox"/> Ethernet veza	Koristite STP kabl (kabl sa upredenim paricama) kategorije 5e ili više.
Informacije o LAN vezi	<input type="checkbox"/> IP adresa <input type="checkbox"/> Maska pod mreže <input type="checkbox"/> Podrazumevani mrežni prolaz	Ako automatski podesite IP adresu pomoću DHCP funkcije usmerivača, ovo nije potrebno.
Informacije o DNS serveru	<input type="checkbox"/> IP adresa za primarni DNS <input type="checkbox"/> IP adresa za sekundarni DNS	Ako kao IP adresu koristite statičku IP adresu, konfigurirajte DNS server. Izvršite konfiguraciju kada se vrši automatsko dodeljivanje IP adresa pomoću DHCP funkcije i kada DNS server ne može biti dodeljen automatski.

## Specifikacije štampača

Specifikacija da štampač podržava standardni ili mrežni režim, pogledajte *Korisnički vodič*.

## Vrste IP adresa za dodeljivanje

Postoje dve vrste IP adresa koje se mogu dodeliti štampaču.

### Statička IP adresa:

Dodelite unapred određenu jedinstvenu IP adresu štampaču.

IP adresa se ne menja čak i kada se štampač uključi ili ruter isključi, tako da uređajem možete upravljati prema IP adresi.

Ova vrsta je pogodna za mrežu u kojoj se upravlja velikim brojem štampača, poput velike kancelarije ili škole.

### Automatsko dodeljivanje pomoću funkcije DHCP:

Ispravna IP adresa biće automatski dodeljena kada komunikacija između štampača i usmerivača koji podržava DHCP funkciju bude uspešna.

Ako je menjanje IP adrese određenog uređaja nezgodno, rezervišite IP adresu unapred, a zatim je dodelite.

**Napomena:**

*Za port za redosled štampanja odaberite protokol koji može automatski da registruje IP adresu, poput protokola EpsonNet Print Port.*

## Način podešavanja povezivanja na mrežu

Da biste podesili povezivanje na mrežu za IP adresu štampača, masku pod mreže i podrazumevani mrežni prolaz, postupite na sledeći način.

### Korišćenje alatke EpsonNet Config:

## Priprema

Koristite alatku EpsonNet Config s administratorskog računara. Možete podesiti mnogo štampača, ali oni pre podešavanja moraju biti fizički povezani Ethernet kablom. Ako oformite Ethernet za postavku i podesite mrežne postavke za štampač, a zatim povežete štampač sa regularnom mrežom, možete održati bezbednosni rizik niskim.

### Korišćenje čarobnjaka za instalaciju:

Ako se koristi čarobnjak za instalaciju, mreža štampača i računar klijent se podešavaju automatski. Podešavanje je moguće izvršiti prateći uputstva čarobnjaka za instalaciju čak i ako niste dobro upoznati s mrežom. Ovo se preporučuje kada se podešava štampač i nekoliko računara klijenata pomoću veze server/klijent (deljenje štampača uz pomoć Windows servera).

### Povezane informacije

- ➔ [“Dodeljivanje IP adrese pomoću programa EpsonNet Config” na strani 14](#)
- ➔ [“Povezivanje na mrežu pomoću čarobnjaka za instalaciju” na strani 18](#)

---

## Instaliranje EpsonNet Config

Preuzmite EpsonNet Config sa veb-lokacije za podršku kompanije Epson, a zatim ga instalirajte prateći uputstva na ekranu.

---

## Pokretanje EpsonNet Config

Izaberite **All Programs (Svi programi) > EpsonNet > EpsonNet Config SE > EpsonNet Config**.

***Napomena:***

*Ako se pojavi upozorenje zaštitnog zida, omogućite pristup programu EpsonNet Config.*

## Priključivanje

---

# Priključivanje

---

U ovom poglavlju opisano je okruženje ili postupak priključivanja štampača na mrežu.

## Priključivanje na mrežu

---

### Povezivanje na LAN

Povežite štampač sa mrežom putem Ethernet.



#### Povezane informacije

➔ [“Povezivanje na mrežu pomoću čarobnjaka za instalaciju” na strani 18](#)

---

### Dodeljivanje IP adrese pomoću programa EpsonNet Config

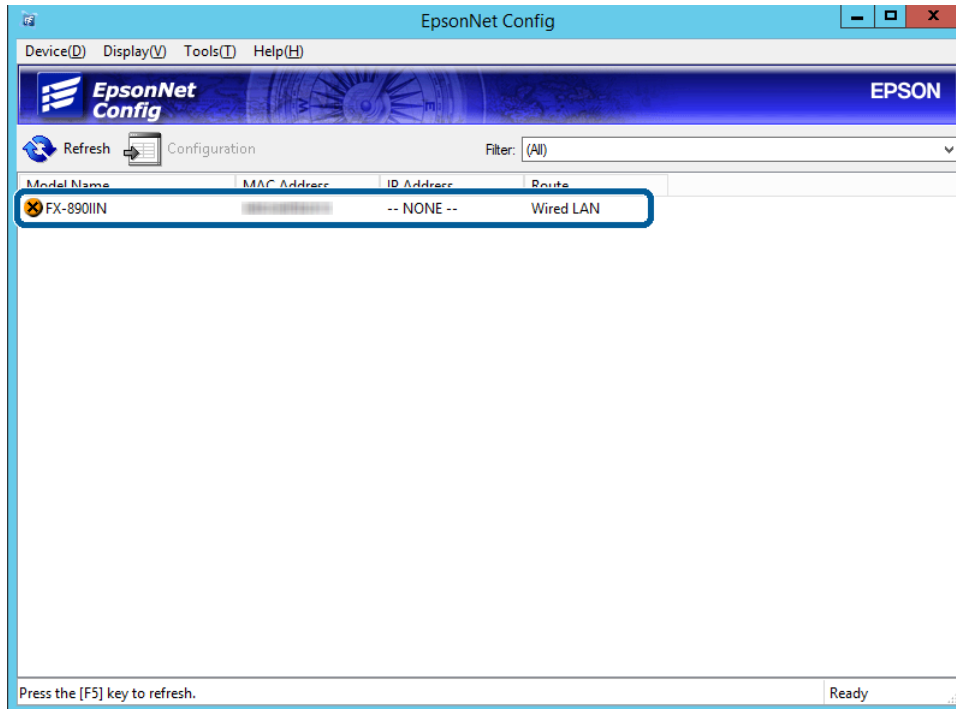
Dodelite IP adresu štampaču pomoću programa EpsonNet Config.

- 1 Uključite štampač.
- 2 Povežite štampač na mrežu pomoću Ethernet kabla.
- 3 Pokrenite EpsonNet Config.  
Biće prikazan spisak štampača na mreži. Moguće je da će biti potrebno malo vremena da se pojave svi štampači.
- 4 Dvaput kliknite na  štampač kom želite da dodelite IP adresu.  
Ako povežete štampač sa mrežom sa dostupnom DHCP funkcijom, IP adresa se dodeljuje pomoću DHCP funkcije i prikazuje se .

**Napomena:**

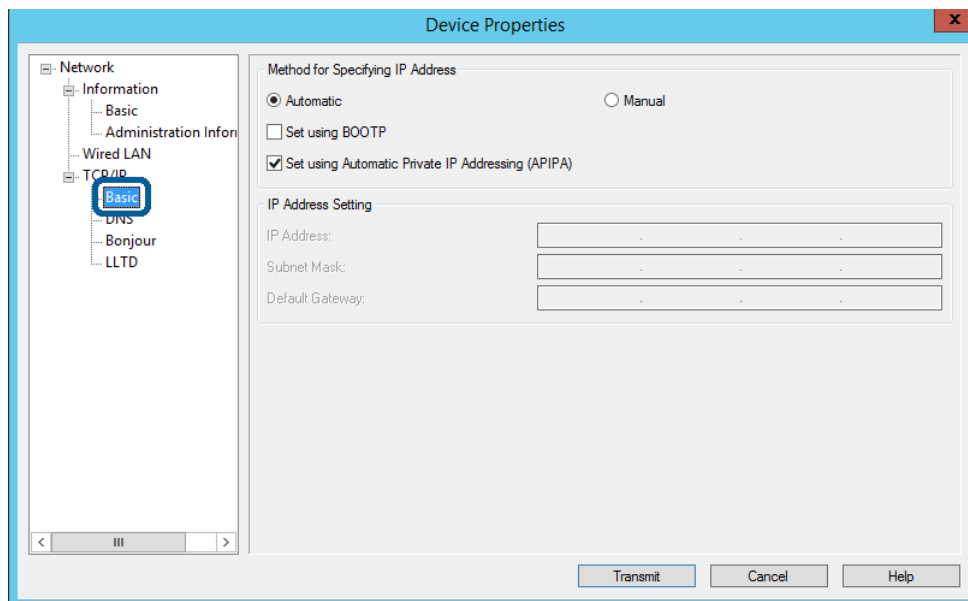
- Ako ste povezali više štampača istog modela, željeni štampač možete identifikovati korišćenjem MAC adrese.
- Nakon što se štampač poveže sa mrežom, možete da promenite metod dodeljivanja IP adresa.

## Priključivanje



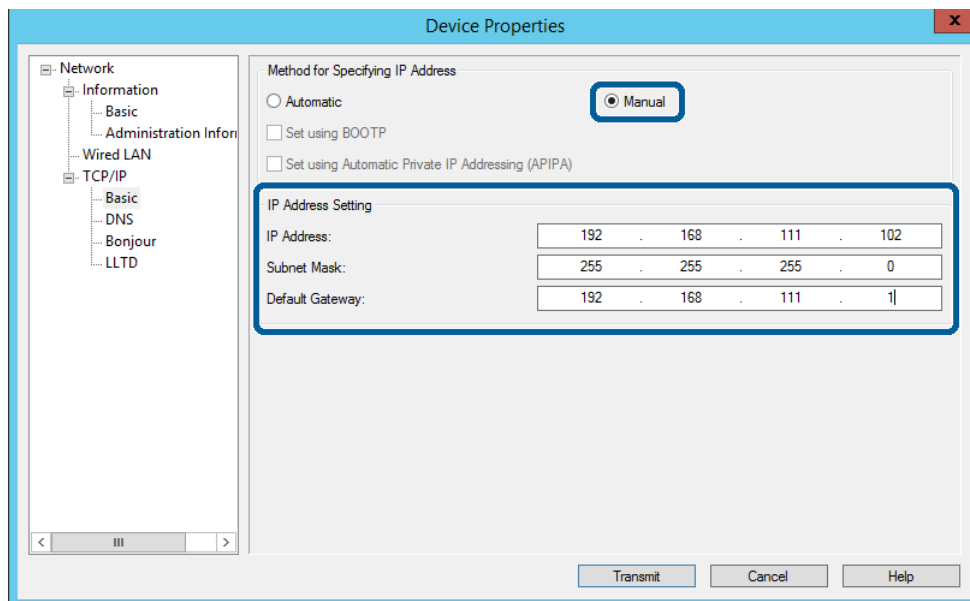
5

Izaberite **Network (Mreža) > TCP/IP > Basic (Osnovno)**.



## Priključivanje

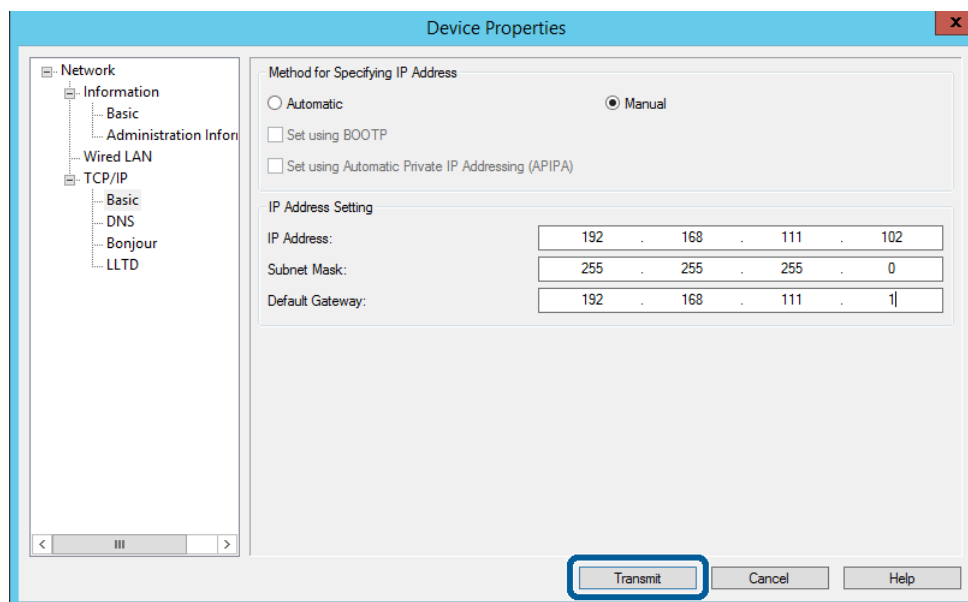
- 6** Unesite adrese za **IP Address (IP adresa)**, **Subnet Mask (Podmrežna maska)**, i **Default Gateway (Podrazumevani mrežni prolaz)**.



**Napomena:**

- Unesite statičku adresu kad priključite štampač na bezbednu mrežu.
- U meniju **TCP/IP** možete da unesete postavke za DNS na ekranu **DNS**.

- 7** Kliknite na **Transmit (Prenesi)**.

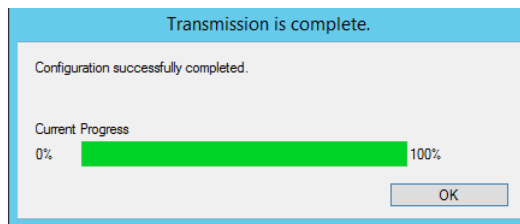


- 8** Kliknite na **OK (U redu)** na ekranu za potvrdu.

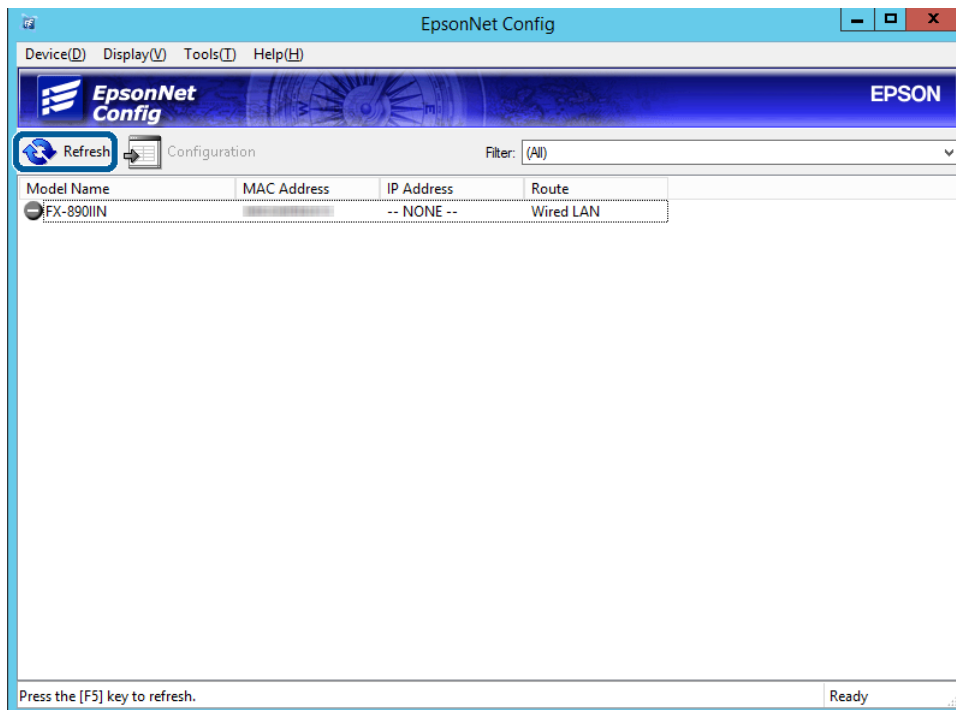


## Priključivanje

**9** Kliknite na **OK (U redu)**.

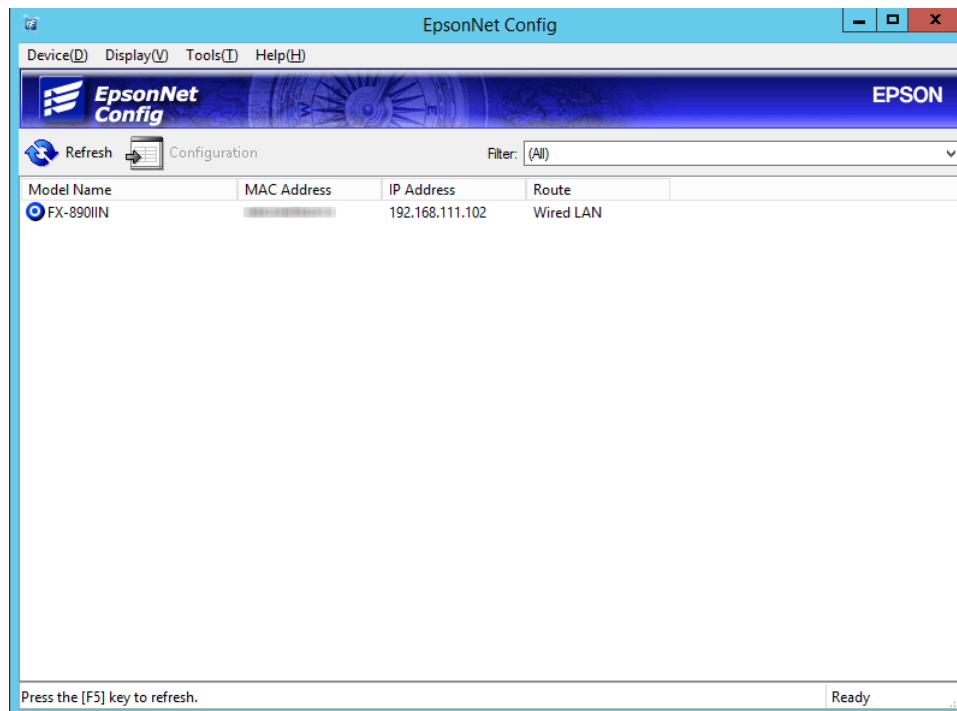


**10** Kliknite na **Refresh (Osveži)**.



## Priključivanje

Proverite da li je IP adresa dodeljena.



## Povezivanje na mrežu pomoću čarobnjaka za instalaciju

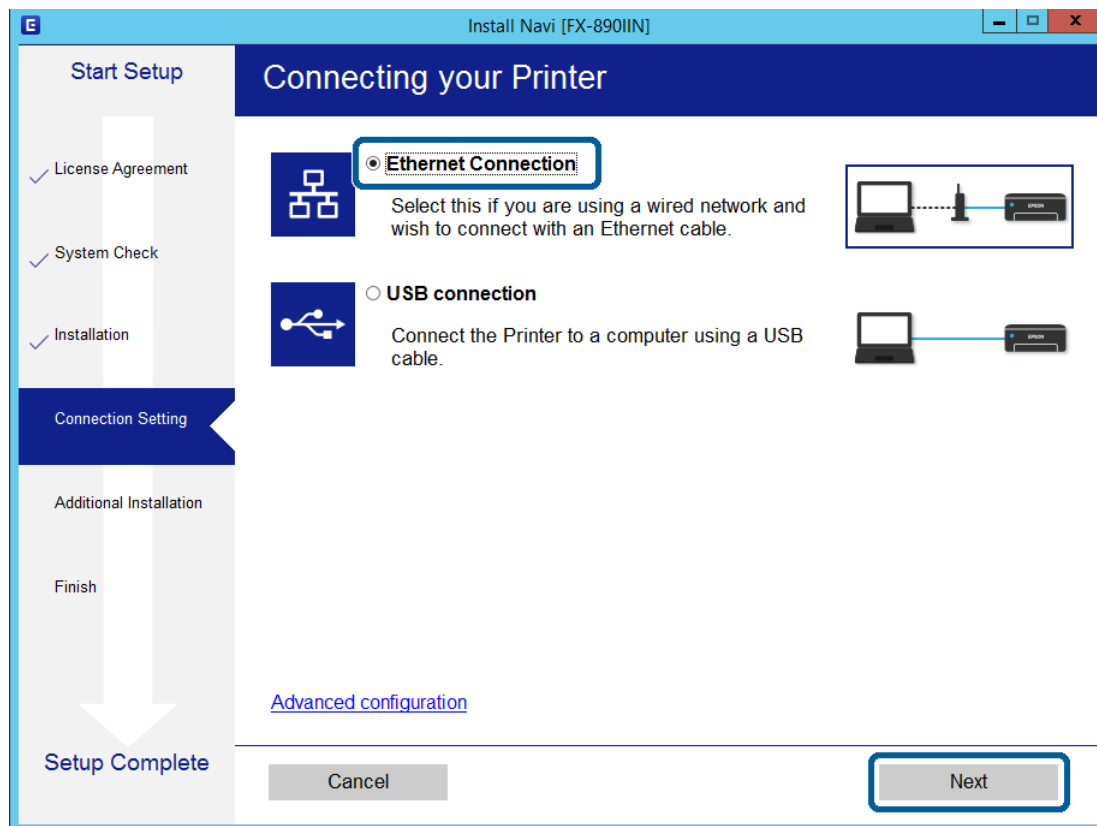
Preporučujemo korišćenje čarobnjaka za instalaciju prilikom povezivanja štampača s računarom.

1

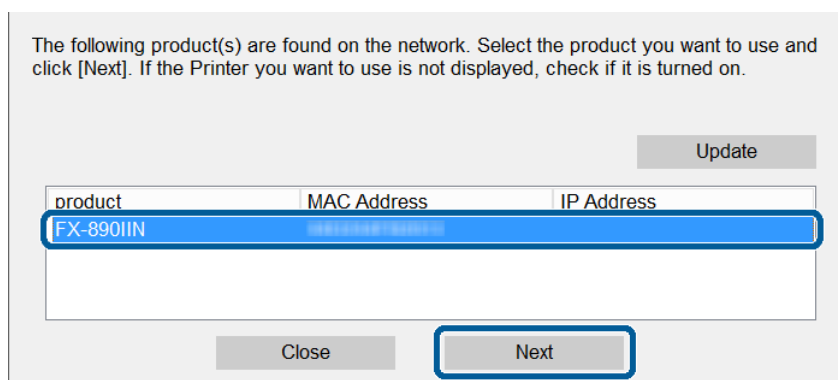
Ubacite disk sa softverom u računar, a zatim sledite uputstva na ekranu.

## Priključivanje

- 2 Sledite uputstva na ekranu dok se sledeći ekran ne prikaže, izaberite **Ethernet Connection (Ethernet veza)**, a zatim kliknite na **Next (Dalje)**.



Ako povežete štampač sa mrežom pomoću Ethernet kabla, sledeći ekran će se prikazati. Izaberite štampač, a zatim kliknite na **Next (Dalje)**.



- 3 Pratite uputstva na ekranu.

## Podešavanje funkcija

---

# Podešavanje funkcija

---

U ovom poglavlju objašnjena su prva podešavanja koja treba napraviti kako bi se koristila svaka funkcija uređaja.

U ovom delu je objašnjen postupak za podešavanje s administratorskog računara pomoću Web Config.

## Web Config (web-stranica za uređaj)

---

### O programu Web Config

Web Config je aplikacija za podešavanje štampača koja se pokreće iz pregledača.

Da biste pristupili programu Web Config, potrebno je da prvo dodelite IP adresu štampaču.

***Napomena:***

*Možete da zaključate postavke tako što ćete konfigurisati administratorsku lozinku za štampač.*

---

### Pristupanje programu Web Config

Postoje dva metoda za pristupanje programu Web Config. JavaScript mora da bude omogućen u pregledaču.

#### Unos IP adrese

Pokrenite EpsonNet Config, a zatim dvaput kliknite na štampač u listi.

Unesite IP adresu štampača u veb-pregledač. Kada pristupate programu Web Config putem HTTPS-a, u pregledaču će se pojaviti poruka upozorenja, jer se koristi nezavisni sertifikat, sačuvan u štampaču.

- Pristup preko protokola HTTPS  
IPv4: https://<IP adresa štampača> (bez < >)  
IPv6: https://[IP adresa štampača]/ (sa [ ])
- Pristup preko protokola HTTP  
IPv4: http://<IP adresa štampača> (bez < >)  
IPv6: http://[IP adresa štampača]/ (sa [ ])

## Podešavanje funkcija

**Napomena:**

- Primeri*
  - IPv4:*
    - https://192.0.2.111/*
    - http://192.0.2.111/*
  - IPv6:*
    - https://[2001:db8::1000:1]/*
    - http://[2001:db8::1000:1]/*
- Ako je ime štampača registrovano na DNS serveru, možete da koristite ime štampača umesto IP adrese.*
- Ako programu Web Config pristupate preko protokola HTTP, neće se prikazivati svi meniji. Da biste videli sve menije, pristupite programu Web Config putem protokola HTTPS.*

**Povezane informacije**

- ➔ [“SSL/TLS komunikacija sa štampačem” na strani 34](#)
- ➔ [“O digitalnim sertifikatima” na strani 34](#)

## Korišćenje funkcija štampanja

Omogućite ih da biste štampač koristili za štampanje.

---

### Uslovi koji su neophodni za štampanje putem mreže

Za štampanje preko mreže potrebno je sledeće. Možete konfigurisati ova podešavanja pomoću upravljačkog programa štampača i funkcija operativnog sistema.

- Instaliranje upravljačkog programa štampača
- Pravljenje redosleda štampanja s računara
- Podešavanje porta za mrežu

---

### Podešavanje upravljačkog programa štampača putem veze server/klijent

Podesite štampač kako biste omogućili štampanje s računara koji je prethodno podešen kao server za štampanje i podelite štampač. Instalirajte upravljački program štampača i za server i za klijenta na serveru za štampanje. Ako se koristi čarobnjak za instalaciju, podešavanje računara ili mreže štampača, instalacija upravljačkog programa, kao i pravljenje redosleda štampanja, vrši se automatski.

### Podešavanje standardnih TCP/IP portova — Windows

Podesite standardni TCP/IP port na serveru za štampač i napravite redosled štampanja za mrežno štampanje.

## Podešavanje funkcija

1

Otvorite ekran uređaja i štampača.

- Windows 10/Windows Server 2016  
Kliknite desnim tasterom miša na dugme Start ili ga pritisnite i držite, a zatim izaberite **Control Panel (Kontrolna tabla) > Hardware and Sound (Hardver i zvuk) > Devices and Printers (Uređaji i štampači)**.
- Windows 8.1/Windows 8/Windows Server 2012 R2/Windows Server 2012  
**Desktop (Radna površina) > Settings (Postavke) > Control Panel (Kontrolna tabla) > Hardware and Sound (Hardver i zvuk)** ili **Hardware (Hardver) > Devices and Printers (Uređaji i štampači)**.
- Windows 7/Windows Server 2008 R2  
Kliknite na Start > **Control Panel (Kontrolna tabla) > Hardware and Sound (Hardver i zvuk)** (ili **Hardware (Hardver)**) > **Devices and Printers (Uređaji i štampači)**.
- Windows Vista/Windows Server 2008  
Kliknite na Start > **Control Panel (Kontrolna tabla) > Hardware and Sound (Hardver i zvuk) > Printers (Štampači)**.
- Windows XP/Windows Server 2003 R2/Windows Server 2003  
Kliknite na Start > **Control Panel (Kontrolna tabla) > Printers and Other Hardware (Štampači i drugi hardver) > Printers and Faxes (Štampači i faksovi)**.

2

Dodajte štampač.

- Windows 10/Windows 8.1/Windows 8/Windows Server 2016/Windows Server 2012 R2/Windows Server 2012  
Kliknite na **Add printer (Dodaj štampač)** a zatim izaberite **The printer that I want isn't listed (Štampač koji želim nije na listi)**.
- Windows 7/Windows Server 2008 R2  
Kliknite na **Add printer (Dodaj štampač)**.
- Windows Vista/Windows Server 2008  
Kliknite na **Install Printer (Instaliraj štampač)**.
- Windows XP/Windows Server 2003 R2/Windows Server 2003  
Kliknite na **Install Printer (Instaliraj štampač)** a zatim kliknite na **Next (Dalje)**.

3

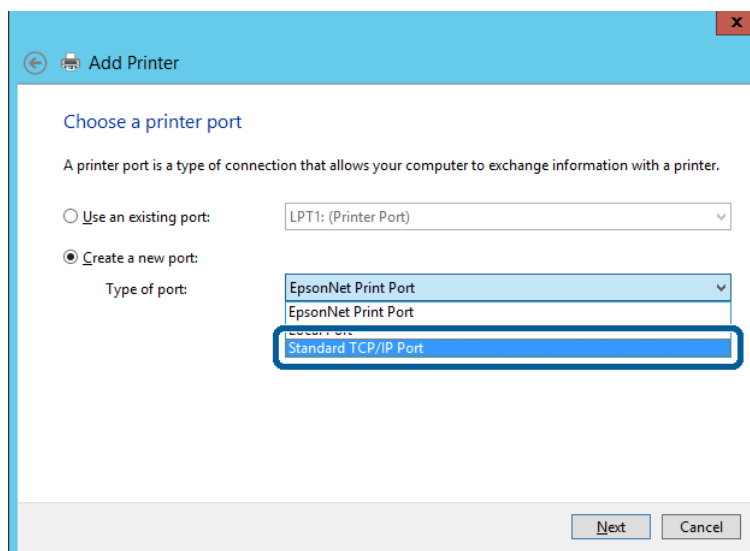
Dodajte lokalni štampač.

- Windows 10/Windows 8.1/Windows 8/Windows Server 2012 R2/Windows Server 2012  
Izaberite **Add a local printer or network printer with manual settings (Dodajte lokalni ili mrežni štampač sa ručno postavljenim vrednostima)** a zatim kliknite na **Next (Dalje)**.
- Windows 7/Windows Server 2008 R2/Windows Vista/Windows Server 2008  
Kliknite na **Add a local printer (Dodaj lokalni štampač)**.
- Windows XP/Windows Server 2003 R2/Windows Server 2003  
Izaberite **Local printer attached to this computer (Lokalni štampač koji je povezan na ovaj računar)** a zatim kliknite na **Next (Dalje)**.

## Podešavanje funkcija

- 4** Izaberite **Create a new port (Kreiraj novi port)**, izaberite **Standard TCP/IP Port (Standardni TCP/IP port)** kao tip porta a zatim kliknite na **Next (Dalje)**.

Za Windows XP/Windows Server 2003 R2/Windows Server 2003, kliknite na **Next (Dalje)** na ekranu **Add Standard TCP/IP Printer Port Wizard (Dodaj čarobnjak za standardni TCP/IP port štampača)**.

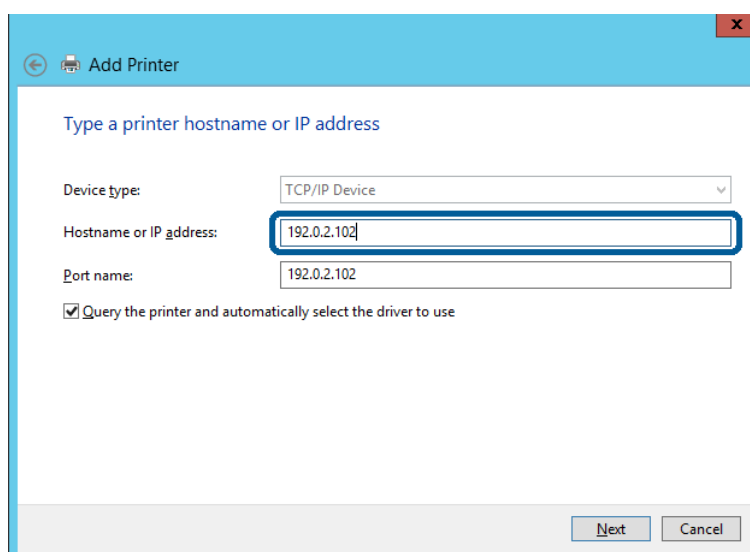


- 5** Unesite IP adresu štampača ili naziv štampača u polje **Host Name or IP Address (Ime ili IP adresa hosta)** ili **Printer Name or IP Address (Ime ili IP adresa štampača)**, a zatim kliknite na **Next (Dalje)**.

Nemojte menjati **Port name (Ime porta)**.

Kad se prikaže ekran **User Account Control (Kontrola korisničkog naloga)**, kliknite na **Continue (Nastavi)**.

Za Windows XP/Windows Server 2003 R2/Windows Server 2003, kliknite na **Done (Gotovo)** na ekranu **Standard TCP/IP Printer Port (Standardni TCP/IP ulaza za štampač)**.



## Podešavanje funkcija

### **Napomena:**

Ako navedete naziv štampača na mreži tamo gde je dostupno razrešavanje imena, IP adresa će biti praćena čak i ako DHCP promeni IP adresu štampača. Naziv štampača možete da potvrdite na ekranu statusa mreže na kontrolnoj tabli štampača ili na listu statusa mreže.

### 6

Instalirajte upravljački program štampača.

- Ako je upravljački program štampača već instaliran:  
Izaberite **Manufacturer (Proizvođač)** i **Printers (Štampači)**. Kliknite na **Next (Dalje)**.
- Ako upravljački program štampača nije instaliran:  
Kliknite na **Have Disc (Imam disk)** a zatim ubacite disk sa softverom koji je priložen uz štampač. Kliknite na **Browse (Potraži)** a zatim izaberite fasciklu na disku u kojoj se nalazi upravljački program za štampač. Vodite računa da izaberete odgovarajuću fasciklu. Lokacija fascikle može da bude drugačija u zavisnosti od vašeg operativnog sistema.  
32-bitna verzija operativnog sistema Windows: WINX86  
64-bitna verzija operativnog sistema Windows: WINX64

### 7

Pratite uputstva na ekranu.

Za Windows XP/Windows Server 2003 R2/Windows Server 2003, podešavanje je završeno. Kod operativnih sistema Windows Vista/ Windows Server 2008 i novijih, proverite konfiguraciju porta.

Kada koristite štampač u vezi server/klijent (deljenje štampača pomoću Windows servera), u nastavku podesite deljenje.

### Povezane informacije

➔ [“Deljenje štampača” na strani 25](#)

### **Provera konfiguracije porta - Windows**

Proverite da li je postavljen ispravan port za redosled štampanja.

### 1

Otvorite ekran uređaja i štampača.

- Windows 10/Windows Server 2016  
Kliknite desnim tasterom miša na dugme Start ili ga pritisnite i držite, a zatim izaberite **Control Panel (Kontrolna tabla) > Hardware and Sound (Hardver i zvuk) > Devices and Printers (Uređaji i štampači)**.
- Windows 8.1/Windows 8/Windows Server 2012 R2/Windows Server 2012  
**Desktop (Radna površina) > Settings (Postavke) > Control Panel (Kontrolna tabla) > Hardware and Sound (Hardver i zvuk)** ili **Hardware (Hardver) > Devices and Printers (Uređaji i štampači)**.
- Windows 7/Windows Server 2008 R2  
Kliknite na Start > **Control Panel (Kontrolna tabla) > Hardware and Sound (Hardver i zvuk)** (ili **Hardware (Hardver)**) > **Devices and Printers (Uređaji i štampači)**.
- Windows Vista/Windows Server 2008  
Kliknite na Start > **Control Panel (Kontrolna tabla) > Hardware and Sound (Hardver i zvuk) > Printers (Štampači)**.



## Podešavanje funkcija

**2** Otvorite ekran sa svojstvima štampača.

- Windows 10/Windows 8.1/Windows 8/Windows 7/Windows Server 2016/Windows Server 2012 R2/Windows Server 2012/ Windows Server 2008 R2

Kliknite desnim tasterom miša na ikonu štampača a zatim kliknite na **Printer properties (Svojstva štampača)**.

- Windows Vista

Kliknite desnim tasterom miša na ikonu štampača a zatim izaberite **Run as administrator (Pokreni kao administrator) > Properties (Svojstva)**.

- Windows Server 2008

Kliknite desnim tasterom miša na ikonu štampača a zatim kliknite na **Properties (Svojstva)**.

**3** Kliknite na karticu **Ports (Portovi)**, izaberite **Standard TCP/IP Port (Standardni TCP/IP port)**, a zatim kliknite na **Configure Port (Konfiguriraj port)**.

**4** Proverite konfiguraciju porta.

- Za RAW

Proverite da li je u odeljku **Protocol (Protokol)** izabrano **Raw**, a zatim kliknite na **OK (U redu)**.

- Za LPR

Proverite da li je u odeljku **Protocol (Protokol)** izabrano **LPR**. Unesite „PASSTHRU” u **Queue name (Ime reda)** u odeljku **LPR Settings (Postavke LPR-a)**. Izaberite **LPR Byte Counting Enabled (Brojanje LPR bajtova omogućeno)**, a zatim kliknite na **OK (U redu)**.

## Deljenje štampača

Kada koristite štampač u vezi server/klijent (deljenje štampača pomoću Windows servera), podesite deljenje štampača sa servera za štampanje.

**1** Odaberite stavku **Control Panel (Kontrolna tabla) > View devices and printers (Prikaz uređaja i štampača)** na serveru za štampač.

**2** Kliknite desnim tasterom na ikonu štampača koji želite da delite s klijentima (na redosled za štampanje), pa kliknite na **Printer Properties (Svojstva štampača) > kartica Sharing (Deljenje)**.

**3** Izaberite **Share this printer (Deli ovaj štampač)**, a zatim unesite **Share name (Ime deljenog resursa)**.

Ako imate Windows Server 2012, kliknite na **Change Sharing Options (Promeni opcije deljenja)**, pa konfigurirajte postavke.

## Instaliranje dodatnih uređaja

Ako se verzije operativnog sistema Windows za server i klijente razlikuju, preporučuje se instaliranje dodatnih upravljačkih programa na server za štampač.

**1** Odaberite stavku **Control Panel (Kontrolna tabla) > View devices and printers (Prikaz uređaja i štampača)** na serveru za štampač.

**2** Kliknite desnim tasterom na ikonu štampača koji želite da delite sa klijentima, pa kliknite na **Printer Properties (Svojstva štampača) > kartica Sharing (Deljenje)**.

## Podešavanje funkcija

- 3 Kliknite na **Additional Drivers (Dodatni upravljački programi)**.  
Ako imate Windows Server 2012, kliknite na **Change Sharing Options (Promeni opcije deljenja)**, pa konfigurirate postavke.
- 4 Izaberite verzije operativnog sistema Windows za klijente, pa kliknite na **OK (U redu)**.
- 5 Odaberite informativnu datoteku za upravljački program štampača (\*.inf), a zatim instalirajte upravljački program.

### Povezane informacije

➔ [“Način korišćenja deljenog štampača” na strani 26](#)

## Način korišćenja deljenog štampača

Administrator treba da obavesti klijente o imenu računara dodeljenom serveru za štampač i o tome kako da ga dodaju u svoj računar. Ako dodatni upravljački programi još nisu konfigurisani, obavestite klijente kako da pomoću opcije **Devices and Printers (Uređaji i štampači)** dodaju deljeni štampač.

Ako su već konfigurisani dodatni upravljački programi na serveru za štampač, pratite sledeća uputstva:

- 1 Izaberite ime dodeljeno serveru za štampanje u pregledaču **Windows Explorer**.
- 2 Dvapat kliknite na štampač koji želite da koristite.

### Povezane informacije

- ➔ [“Deljenje štampača” na strani 25](#)
- ➔ [“Instaliranje dodatnih uređaja” na strani 25](#)

---

## Podešavanja upravljačkog programa štampača za vezu lokalne mreže

Za vezu lokalne mreže (direktno štampanje), upravljački program štampača mora se instalirati na svaki računar klijent.

### Povezane informacije

➔ [“Postavljanje upravljačkog programa štampača” na strani 26](#)

## Postavljanje upravljačkog programa štampača

Malim organizacijama preporučujemo instaliranje upravljačkog programa štampača na svaki računar klijent.

### **Napomena:**

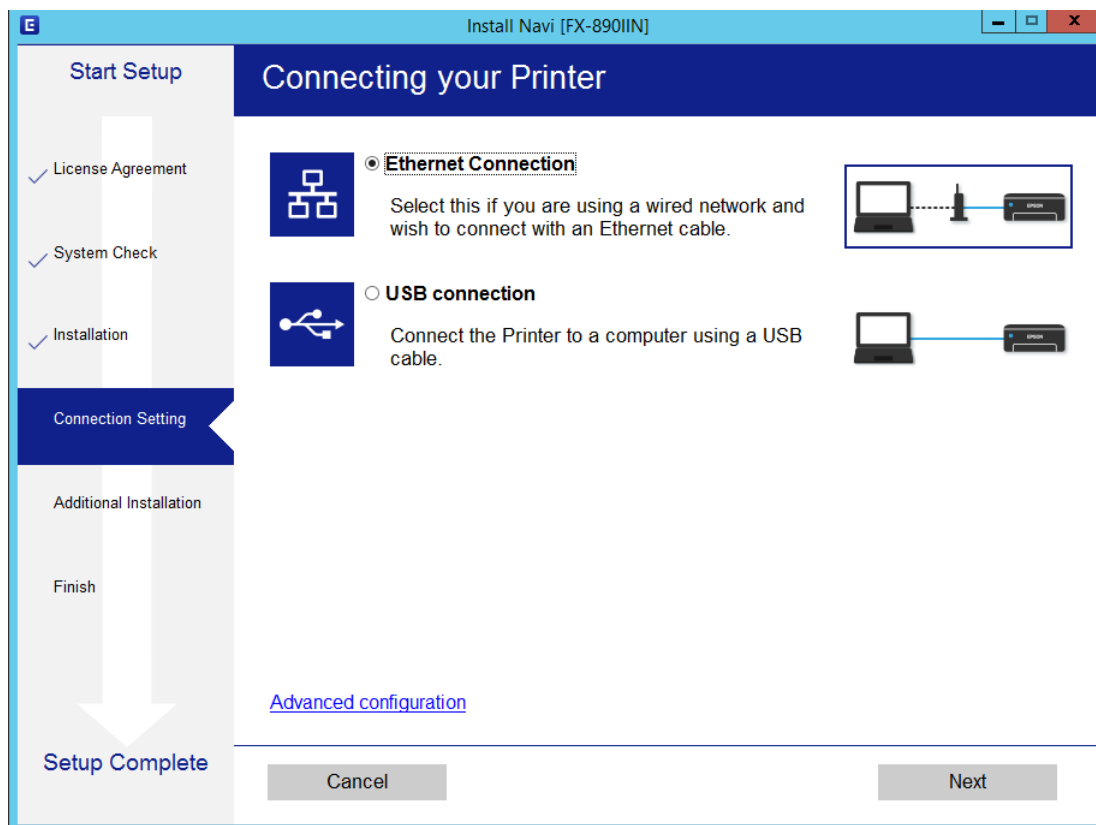
*Kada se štampač koristi s velikog broja računara klijenata, korišćenjem aplikacije EpsonNet SetupManager i isporučivanjem upravljačkog programa u obliku paketa, vreme rada može biti značajno skraćeno.*

- 1 Pokrenite čarobnjaka za instalaciju.

## Podešavanje funkcija

2

Odaberite način povezivanja štampača, a zatim kliknite na **Next (Dalje)**.



**Napomena:**

Ako je prikazan ekran **Select Software Installation (Izaberite instalaciju softvera)**, izaberite **Change or re-set the connection method (Promena ili ponovno podešavanje metoda povezivanja)**, a zatim kliknite na **Next (Dalje)**.

3

Pratite uputstva na ekranu.

**Povezane informacije**

➔ [“EpsonNet SetupManager” na strani 61](#)

## Bezbednosne postavke

# Bezbednosne postavke

Ovo poglavlje objašnjava bezbednosne postavke.

## Bezbednosna podešavanja i sprečavanje opasnosti

Kada je uređaj priključen na mrežu, možete mu pristupiti s udaljene lokacije. Pored toga, mnogi ljudi mogu da dele taj uređaj, što pomaže da se unapredi efikasnost i udobnost rada. Međutim, rizici kao što su neovlašćeni pristup, neovlašćena upotreba i neovlašćeno menjanje podataka se povećavaju.

Kako bi ovaj rizik bio izbegnut, kod Epson štampača se primenjuju razne bezbednosne tehnologije. Podesite uređaj prema potrebi, u zavisnosti od uslova okruženja koji su uspostavljeni pomoću informacija o klijentovom okruženju.

Naziv funkcije	Vrsta funkcije	Šta treba podesiti	Šta treba sprečiti
Postavljanje administratorske lozinke	Zaključava sistemske postavke, kao što je podešavanje veze za mrežu ili USB.	Administrator postavlja lozinku na uređaj. Konfiguracija ili ažuriranje su dostupni bilo gde iz programa Web Config i Epson Device Admin.	Sprečava neovlašćeno očitavanje i menjanje formacija uskladištenih u uređaju, poput ID oznake, lozinke, mrežnih podešavanja i kontakata. Isto tako, smanjuje stepen širokog raspona bezbednosnih rizika, poput curenja informacija iz mrežnog okruženja ili bezbednosne smernice.
Protokol i kontrola usluga	Kontroliše protokole i usluge koje će biti korišćene za komunikaciju između uređaja i kompjutera, a takođe i omogućava i onemogućava funkcije poput štampanja.	Protokol ili usluga koja važi za funkcije koje se dozvoljavaju ili zabranjuju na individualnoj osnovi.	Smanjenje bezbednosnih rizika koji se mogu javiti prilikom nenamerne upotrebe time što korisnici budu sprečeni da koriste nepotrebne funkcije.
SSL/TLC protokoli	Komunikaciona putanja računara i štampača je šifrovana pomoću SSL/TLS protokola. Sadržaj komunikacije je zaštićen podešavanjima štampača i štampanjem IPPS protokola preko pregledača.	Pribavite CA sertifikat, a zatim ga uvezite u štampač.	Identifikacija uređaja pomoću CA sertifikata sprečava lažno predstavljanje i neovlašćeni pristup. Pored toga, sadržaj komunikacije putem SSL/TLS protokola je zaštićen i time se sprečava curenje sadržaja za štampanje i informacija o postavkama.
IPsec/IP filtriranje	Možete podesiti da dozvolite odvajanje ili odsecanje podataka koji dolaze od određenog klijenta ili su određenog tipa. Pošto IPsec štiti podatke po jedinici IP paketa (šifrovanje i provera identiteta), možete bezbedno prenositi neobezbeđeni protokol za štampanje i protokol za skeniranje.	Napravite osnovne smernice i individualne smernice da biste podesili klijenta ili vrstu podataka koji mogu da pristupe uređaju.	Zaštite uređaj od neovlašćenog pristupa, kao i od neovlašćenog menjanja i presretanja podataka koji se šalju uređaju.

## Bezbednosne postavke

Naziv funkcije	Vrsta funkcije	Šta treba podesiti	Šta treba sprečiti
SNMPv3	Dodate su funkcije kao što su nadgledanje uređaja priključenih na mrežu, integritet podataka koji se šalju SNMP protokolu za kontrolu, šifrovanje, proveru identiteta korisnika itd.	Omogućite SNMPv3, a zatim podesite način provere identiteta i šifrovanja.	Obezbedite promene podešavanja putem mreže, kao i poverljivost u nadgledanju stanja.

### Povezane informacije

- ➔ [“Konfigurisanje administratorske lozinke” na strani 29](#)
- ➔ [“Kontrolisanje protokola i usluga” na strani 30](#)
- ➔ [“SSL/TLS komunikacija sa štampačem” na strani 34](#)

---

## Podešavanje bezbednosne funkcije

Prilikom podešavanja IPsec/IP filtriranja, preporučuje se da pristupite alatki Web Config koristeći SSL/TLS za prenos informacija kako biste smanjili bezbednosne rizike kao što su neovlašćeno menjanje ili presretanje.

## Konfigurisanje administratorske lozinke

Kada postavite administratorsku lozinku, korisnici koji nisu administratori neće moći da menjaju postavke za upravljanje sistemom. Administratorsku lozinku možete da postavite i promenite koristeći Web Config.

### Povezane informacije

- ➔ [“Konfigurisanje administratorske lozinke koristeći Web Config” na strani 29](#)

---

## Konfigurisanje administratorske lozinke koristeći Web Config

Administratorsku lozinku možete da postavite koristeći Web Config.

- 1 Pristupite programu Web Config i izaberite **Administrator Settings (Administratorske postavke) > Change Administrator Password (Promena administratorske lozinke)**.

## Bezbednosne postavke

- 2** Unesite lozinku u polja **New Password (Nova lozinka)** i **Confirm New Password (Potvrdite novu lozinku)**.

Ako želite da zamenite lozinku novom, unesite aktuelnu lozinku.

- 3** Izaberite **OK (U redu)**.

**Napomena:**

- Da biste postavili ili promenili stavke u zaključanom meniju, kliknite na **Administrator Login (Prijava administratora)**, a zatim unesite administratorsku lozinku.
- Da biste izbrisali administratorsku lozinku, kliknite na **Administrator Settings (Administratorske postavke) > Delete Administrator Authentication Information (Izbriši Informacije za proveru identiteta administratora)**, a zatim unesite administratorsku lozinku.

**Povezane informacije**

➔ [“Pristupanje programu Web Config” na strani 20](#)

## Kontrolisanje protokola i usluga

Možete da štampate pomoću raznih putanja i protokola. Možete da smanjite nenamerne bezbednosne rizike ograničavanjem na štampanje sa određenih putanja ili kontrolisanjem dostupnih funkcija.

### Kontrolisanje protokola

Konfigurirate podešavanja protokola.

- 1** Pristupite programu Web Config i izaberite **Services (Usluge) > Protocol (Protokol)**.
- 2** Konfigurirate svaku stavku.
- 3** Kliknite na **Next (Dalje)**.

## Bezbednosne postavke

4

Kliknite na **OK (U redu)**.

Podešavanja će biti primenjena na štampač.

### Povezane informacije

- ➔ [“Pristupanje programu Web Config” na strani 20](#)
- ➔ [“Protokoli koje možete da omogućite ili onemogućite” na strani 31](#)
- ➔ [“Protokol — stavke podešavanja” na strani 32](#)

## Protokoli koje možete da omogućite ili onemogućite

Protokol	Opis
Bonjour Settings (Postavke Bonjoura)	Možete da navedete želite li da koristite Bonjour. Bonjour se koristi za pronalaženje uređaja, štampanje (AirPrint) i tako dalje.
SLP Settings (Postavke SLP-a)	Možete da omogućite ili onemogućite funkciju SLP. SLP se koristi za pretraživanje mreže u programu EpsonNet Config.
LLTD Settings (Postavke LLTD-a)	Možete da omogućite ili onemogućite funkciju LLTD. Kada je omogućena, biće prikazana Windows mapi mreže.
LLMNR Settings (Postavke LLMNR-a)	Možete da omogućite ili onemogućite funkciju LLMNR. Kada je omogućena, možete da koristite razrešavanje imena bez NetBIOS-a čak i ako ne možete da koristite DNS.
LPR Settings (Postavke LPR-a)	Možete da navedete želite li ili ne da dozvolite LPR štampanje. Kada je omogućeno, možete da šampate sa LPR porta.
RAW(Port9100) Settings (Postavke RAW-a (port 9100))	Možete da navedete želite li ili ne da dozvolite štampanje sa RAW porta (port 9100). Kada je omogućeno, možete da šampate sa RAW porta (port 9100).
RAW(Custom Port) Settings (Postavke RAW-a (prilagođeni port))	Možete da navedete želite li ili ne da dozvolite štampanje sa RAW porta (prilagođeni port). Kada je omogućeno, možete da šampate sa RAW porta (prilagođeni port).
IPP Settings (Postavke IPP-a)	Možete da navedete želite li ili ne da dozvolite štampanje sa IPP-a. Kada je omogućeno, možete da šampate preko interneta (uključujući AirPrint).
FTP Settings (Postavke FTP-a)	Možete da navedete želite li ili ne da dozvolite FTP štampanje. Kada je ovo omogućeno, možete da šampate preko FTP servera.
SNMPv1/v2c Settings (Postavke za SNMPv1/v2c)	Možete da navedete želite li ili ne da omogućite SNMPv1/v2c. Koristi se za podešavanje uređaja, nadgledanje i tako dalje.
SNMPv3 Settings (Postavke za SNMPv3)	Možete da navedete želite li ili ne da omogućite SNMPv3. Koristi se za podešavanje šifrovanih uređaja, nadgledanje i tako dalje.

### Povezane informacije

- ➔ [“Kontrolisanje protokola” na strani 30](#)
- ➔ [“Protokol — stavke podešavanja” na strani 32](#)

## Bezbednosne postavke

## Protokol — stavke podešavanja

EPSON	FX-890IIN
<a href="#">Administrator Logout</a> <input type="checkbox"/> Status <a href="#">Product Status</a> <a href="#">Network Status</a> <input checked="" type="checkbox"/> Network Settings <input checked="" type="checkbox"/> Network Security Settings <input type="checkbox"/> Services <a href="#">Protocol</a> <input checked="" type="checkbox"/> Administrator Settings	Services > Protocol  Note: If you need to change the Device Name used on each protocol and the Bonjour Name, change the Device Name in the Network Settings. If you need to change the Location used on each protocol, change it in the Network Settings.  <div style="border: 1px solid gray; padding: 5px;"> <b>Bonjour Settings</b>  <input checked="" type="checkbox"/> Use Bonjour            Bonjour Name : EPSON [redacted].local            Bonjour Service Name : EPSON FX-890IIN            Location :            Top Priority Protocol : IPP         </div> <div style="border: 1px solid gray; padding: 5px; margin-top: 5px;"> <b>SLP Settings</b>  <input checked="" type="checkbox"/> Enable SLP         </div> <div style="border: 1px solid gray; padding: 5px; margin-top: 5px;"> <b>LLTD Settings</b>  <input checked="" type="checkbox"/> Enable LLTD            Device Name : EPSON [redacted]         </div> <div style="border: 1px solid gray; padding: 5px; margin-top: 5px;"> <b>LLMNR Settings</b>  <input checked="" type="checkbox"/> Enable LLMNR         </div> <div style="border: 1px solid gray; padding: 5px; margin-top: 5px;"> <b>LPR Settings</b>  <input checked="" type="checkbox"/> Allow LPR Port Printing            Printing Timeout (sec) : 300         </div> <div style="border: 1px solid gray; padding: 5px; margin-top: 5px;"> <input type="checkbox"/> RAW(Port9100) Settings         </div>

Stavka	Vrednost i opis podešavanja
Bonjour Settings (Postavke Bonjoura)	
Use Bonjour (Koristi Bonjour)	Izaberite da biste potražili ili koristili uređaje kroz Bonjour. Ne možete da koristite AirPrint ako ova opcija nije izabrana.
Bonjour Name (Ime za Bonjour)	Prikazuje ime za Bonjour.
Bonjour Service Name (Ime za Bonjour uslugu)	Prikazuje ime za Bonjour uslugu.
Location (Lokacija)	Prikazuje ime za Bonjour lokaciju.
Top Priority Protocol (Protokol najvišeg prioriteta)	Odaberite protokol najvišeg prioriteta za štampanje kroz Bonjour.
SLP Settings (Postavke SLP-a)	
Enable SLP (Omogući SLP)	Izaberite ovo da biste omogućili SLP funkciju. SLP se koristi sa pretraživanjem mreže u programu EpsonNet Config.
LLTD Settings (Postavke LLTD-a)	
Enable LLTD (Omogući LLTD)	Izaberite ovo da biste omogućili LLTD. Štampač je prikazan u Windows mapi mreže.
Device Name (Ime uređaja)	Prikazuje ime LLTD uređaja.



## Bezbednosne postavke

Stavka	Vrednost i opis podešavanja
LLMNR Settings (Postavke LLMNR-a)	
Enable LLMNR (Omogući LLMNR)	Izaberite ovo da biste omogućili LLMNR. Možete da koristite razrešavanje imena bez NetBIOS-a čak i ako ne možete da koristite DNS.
LPR Settings (Postavke LPR-a)	
Allow LPR Port Printing (Dozvoli štampanje sa LPR porta)	Izaberite da biste dozvolili štampanje sa LPR porta.
Printing Timeout (sec) (Čekanje na štampanje (sek.))	Unesite vrednost vremena isteka za LPR štampanje između 0 i 3600 sekundi. Ako ne želite isticanje, unesite 0.
RAW(Port9100) Settings (Postavke RAW-a (port 9100))	
Allow RAW(Port9100) Printing (Dozvoli RAW štampanje (port 9100))	Izaberite da biste dozvolili štampanje sa RAW porta (port 9100).
Printing Timeout (sec) (Čekanje na štampanje (sek.))	Unesite vrednosti vremena isteka za RAW (port 9100) štampanje između 0 i 3600 sekundi. Ako ne želite isticanje, unesite 0.
RAW(Custom Port) Settings (Postavke RAW-a (prilagođeni port))	
Allow RAW(Custom Port) Printing (Dozvoli RAW štampanje (prilagođeni port))	Izaberite da biste dozvolili štampanje sa RAW porta (prilagođeni port).
Port Number (Broj porta)	Unesite broj porta za RAW (prilagođeni port) štampanje između 1024 i 65535, izuzev 9100, 1865 i 2968.
Printing Timeout (sec) (Čekanje na štampanje (sek.))	Unesite vrednost vremena isteka za RAW (prilagođeni port) štampanje između 0 i 3600 sekundi. Ako ne želite isticanje, unesite 0.
IPP Settings (Postavke IPP-a)	
Enable IPP (Omogući IPP)	Izaberite da biste omogućili IPP komunikaciju. Prikazani su samo IPP štampači. Ne možete da koristite AirPrint ako je ova opcija onemogućena.
Allow Non-secure Communication (Dozvoli nebezbednu komunikaciju)	Izaberite da biste dozvolili štampaču da komunicira bez bezbednosnih mera (IPP).
Communication Timeout (sec) (Čekanje na komunikaciju (sek.))	Unesite vrednosti vremena isteka za IPP štampanje između 0 i 3600 sekundi.
URL(Network (Mreža))	Prikazuje IPP URL-ove (http i https) kada je štampač povezan žičanom LAN mrežom. URL je kombinovana vrednost IP adrese štampača, broja porta i IPP imena štampača.
Printer Name (Ime štampača)	Prikazuje IPP ime štampača.
Location (Lokacija)	Prikazuje IPP lokaciju.
FTP Settings (Postavke FTP-a)	
Enable FTP Server (Omogući FTP server)	Izaberite da biste omogućili FTP štampanje. Prikazani su samo štampači koji podržavaju FTP štampanje.
Communication Timeout (sec) (Čekanje na komunikaciju (sek.))	Unesite vrednost vremena isteka za FTP komunikaciju između 0 i 3600 sekundi. Ako ne želite isticanje, unesite 0.
SNMPv1/v2c Settings (Postavke za SNMPv1/v2c)	
Enable SNMPv1/v2c (Omogući SNMPv1/v2c)	Izaberite da biste omogućili SNMPv1/v2c. Prikazani su samo SNMPv3 štampači.

## Bezbednosne postavke

Stavka	Vrednost i opis podešavanja
Access Authority (Pristupno telo)	Podesite pristupno telo kada je SNMPv1/v2c omogućen. Izaberite <b>Read Only (Samo čitanje)</b> ili <b>Read/Write (Čitanje/pisanje)</b> .
Community Name (Read Only) (Ime zajednice (samo čitanje))	Unesite između 0 i 32 ASCII (od 0x20 do 0x7E) znaka.
Community Name (Read Only) (Ime zajednice (čitanje/pisanje))	Unesite između 0 i 32 ASCII (od 0x20 do 0x7E) znaka.
SNMPv3 Settings (Postavke za SNMPv3)	
Enable SNMPv3 (Omogući SNMPv3)	SNMPv3 je omogućen kada je polje štiklirano.
User Name (Korisničko ime)	Unesite između 1 i 32 znaka koristeći znakove dužine jednog bajta.
Authentication Settings (Postavke provere identiteta)	
Algorithm (Algoritam)	Odaberite algoritam za proveru identiteta za SNMPv3.
Password (Lozinka)	Unesite lozinku za proveru identiteta za SNMPv3. Unesite između 8 i 32 znaka u formatu ASCII (0x20–0x7E). Ako ovo ne navodite, ostavite prazno.
Confirm Password (Potvrdite lozinku)	Kao potvrdu, unesite lozinku koju ste konfigurisali.
Encryption Settings (Postavke šifrovanja)	
Algorithm (Algoritam)	Odaberite algoritam za šifrovanje za SNMPv3.
Password (Lozinka)	Unesite lozinku za šifrovanje za SNMPv3. Unesite između 8 i 32 znaka u formatu ASCII (0x20–0x7E). Ako ovo ne navodite, ostavite prazno.
Confirm Password (Potvrdite lozinku)	Kao potvrdu, unesite lozinku koju ste konfigurisali.
Context Name (Ime konteksta)	Unesite najviše 32 znaka u Unicode formatu (UTF-8). Ako ovo ne navodite, ostavite prazno. Broj znakova koji može biti unet zavisi od jezika.

### Povezane informacije

- ➔ [“Kontrolisanje protokola” na strani 30](#)
- ➔ [“Protokoli koje možete da omogućite ili onemogućite” na strani 31](#)

## SSL/TLS komunikacija sa štampačem

Kada je sertifikat servera za štampač podešen pomoću protokola SSL/TLS (Sloj sigurnih utičnica/Bezbednost transportnog sloja), možete šifrovati komunikacionu putanju između računara. Ovo uradite ako želite da sprečite neovlašćeni pristup i pristup na daljinu.

### O digitalnim sertifikatima

- Sertifikat koji je odobrilo neko sertifikaciono telo (CA)  
Sertifikat koji potpisuje neko sertifikaciono telo (CA) pribavlja se od datog sertifikacionog tela. Komunikaciju možete da zaštitite korišćenjem CA sertifikata. CA sertifikat možete da koristite za svaku bezbednosnu funkciju.

## Bezbednosne postavke

- ❑ CA sertifikat  
CA sertifikat označava da je treća strana potvrdila identitet servera. On predstavlja ključnu komponentu zaštite koja garantuje bezbednost na internetu. Potrebno je da pribavite CA sertifikat za proveru identiteta servera od sertifikacionog tela koje ih izdaje.
- ❑ Nezavisni sertifikat  
Nezavisni sertifikat je sertifikat koji štampač sam izdaje i potpisuje. Taj sertifikat nije pouzdan i ne može da spreči prevare. Ako koristite taj sertifikat kao SSL/TLS sertifikat, u pregledaču će se možda pojaviti bezbednosno upozorenje. Taj sertifikat možete da koristite samo za SSL/TLS komunikaciju.

### Povezane informacije

- ➔ [“Pribavljanje i uvoz CA sertifikata” na strani 35](#)
- ➔ [“Brisanje CA sertifikata” na strani 38](#)
- ➔ [“Ažuriranje nezavisnog sertifikata” na strani 39](#)

---

## Pribavljanje i uvoz CA sertifikata

### Pribavljanje CA sertifikata

Da biste pribavili CA sertifikat, kreirajte CSR (zahtev za potpisivanje sertifikata) i pošaljite ga sertifikacionom telu. CSR možete da kreirate uz pomoć programa Web Config i računara.

Pratite uputstva za kreiranje CSR-a i pribavite CA sertifikat koristeći Web Config. Prilikom kreiranja CSR-a uz pomoć programa Web Config, sertifikat je u formatu PEM/DER.

- 1** Pristupite programu Web Config i izaberite **Network Security Settings (Mrežne bezbednosne postavke)**. Zatim, izaberite **SSL/TLS > Certificate (Sertifikat)**.
- 2** Kliknite na **Generate (Generiši)** kod CSR.  
Otvoriće se stranica za kreiranje CSR-a.
- 3** Izaberite jednu vrednost za svaku stavku.

**Napomena:**

*Dostupna dužina šifre i skraćenice se mogu razlikovati u zavisnosti od sertifikacionog tela. Poštujte pravila datog sertifikacionog tela prilikom kreiranja zahteva.*

- 4** Kliknite na **OK (U redu)**.  
Prikažeće se poruka sa obaveštenjem o završetku.
- 5** Izaberite **Network Security Settings (Mrežne bezbednosne postavke)**. Zatim, izaberite **SSL/TLS > Certificate (Sertifikat)**.
- 6** CSR preuzmite na računar tako što ćete kliknuti na jedno od dugmadi za preuzimanje koju sadrži **CSR**, u formatu koji zahteva dato sertifikaciono telo.



**Važno:**

*Nemojte ponovo da generišete CSR. Ako to uradite, možda nećete moći da uvezete izdati CA sertifikat.*

## Bezbednosne postavke

**7** Pošaljite CSR sertifikacionom telu i pribavite CA sertifikat.

Poštujte pravila datog sertifikacionog tela koja se odnose na način slanja i formular.

**8** Sačuvajte izdati CA sertifikat na računaru koji je povezan sa štampačem.

Postupak dobijanja CA sertifikata se smatra gotovim kada sertifikat snimate na određenu lokaciju.

### Povezane informacije

- ➔ “Pristupanje programu Web Config” na strani 20
- ➔ “CSR – stavke podešavanja” na strani 36
- ➔ “Uvoz CA sertifikata” na strani 37

### CSR – stavke podešavanja

Stavka	Podešavanja i objašnjenje
Key Length (Dužina ključa)	Izaberite dužinu šifre za CSR.
Common Name (Opšte ime)	Možete uneti između 1 i 128 znakova. Ako se radi o IP adresi, potrebno je da bude statička. Primer: URL adresa za pristup programu Web Config: https://10.152.12.225 Opšte ime: 10.152.12.225
Organization (Organizacija)/ Organizational Unit (Organizaciona jedinica)/ Locality (Lokalitet)/ State/Province (Država/pokrajina)	Možete da unesete između 0 i 64 znakova u formatu ASCII (0x20-0x7E). Možete razdvojiti izdvojena imena pomoću zareza.
Country (Zemlja)	Unesite dvocifrenu šifru zemlje u skladu sa standardom ISO-3166.

### Povezane informacije

- ➔ “Pribavljanje CA sertifikata” na strani 35

## Bezbednosne postavke

### Uvoz CA sertifikata



**Važno:**

- Proverite da li su na štampaču podešeni tačno vreme i datum.
- Ako ste sertifikat dobili na osnovu CSR formulara iz programa Web Config, sertifikat možete da uvezete jednom.

**1**

Pristupite programu Web Config i izaberite **Network Security Settings (Mrežne bezbednosne postavke)**. Zatim, izaberite **SSL/TLS > Certificate (Sertifikat)**.

**2**

Kliknite na **Import (Uvezi)**.

Otvoriće se stranica za uvoz sertifikata.

**3**

Izaberite jednu vrednost za svaku stavku.

Postavke mogu da se razlikuju u zavisnosti od toga gde kreirate CSR i od formata datoteke sertifikata. Unesite vrednosti u obavezna polja u skladu sa sledećim stavkama.

- Sertifikat u formatu PEM/DER dobijen sa programa Web Config
  - **Private Key (Privatni ključ)**: Nemojte konfigurisati ovu stavku jer štampač sadrži privatni ključ.
  - **Password (Lozinka)**: Nemojte je konfigurisati.
  - **CA Certificate 1 (CA sertifikat 1)/CA Certificate 2 (CA sertifikat 2)**: opcionalno
- Sertifikat u formatu PEM/DER dobijen sa računara
  - **Private Key (Privatni ključ)**: Podesite ovu stavku.
  - **Password (Lozinka)**: Nemojte je konfigurisati.
  - **CA Certificate 1 (CA sertifikat 1)/CA Certificate 2 (CA sertifikat 2)**: opcionalno
- Sertifikat u formatu PKCS#12 dobijen sa računara
  - **Private Key (Privatni ključ)**: Nemojte je konfigurisati.
  - **Password**: Opcionalno
  - **CA Certificate 1 (CA sertifikat 1)/CA Certificate 2 (CA sertifikat 2)**: Nemojte je konfigurisati.

**4**

Kliknite na **OK (U redu)**.

Prikazaće se poruka sa obaveštenjem o završetku.

**Napomena:**

Kliknite na **Confirm (Potvrdi)** da biste proverili informacije u sertifikatu.

**Povezane informacije**

- ➔ [“Pristupanje programu Web Config” na strani 20](#)
- ➔ [“Uvoz CA sertifikata – stavke podešavanja” na strani 38](#)

## Bezbednosne postavke

### Uvoz CA sertifikata – stavke podešavanja

EPSON
FX-890IIN

[Administrator Logout](#)

Status

[Product Status](#)

[Network Status](#)

Network Settings

Network Security Settings

SSL/TLS

[Basic](#)

[Certificate](#)

IPsec/IP Filtering

Services

Administrator Settings

Network Security Settings > SSL/TLS > Certificate

Server Certificate : Certificate (PEM/DER) No file selected.

---

Private Key : No file selected.

---

Password :

---

CA Certificate 1 : No file selected.

---

CA Certificate 2 : No file selected.

---

Note: It is recommended to communicate via HTTPS for importing a certificate.

Stavka	Podešavanja i objašnjenje
Server Certificate (Serverski sertifikat) ili Client Certificate (Klijentski sertifikat)	Izaberite format sertifikata.
Private Key (Privatni ključ)	Ako ste sertifikat dobili u formatu PEM/DER koristeći CSR kreiran na računaru, navedite datoteku sa privatnim ključem koja odgovara sertifikatu.
Password (Lozinka)	Unesite lozinku kako biste šifrovali privatni ključ.
CA Certificate 1 (CA sertifikat 1)	Ako je format sertifikata <b>Certificate (PEM/DER) (Sertifikat (PEM/DER))</b> , uvezite sertifikat od sertifikacionog tela koje je izdalo sertifikat za server. Ako je potrebno, navedite datoteku.
CA Certificate 2 (CA sertifikat 2)	Ako je format sertifikata <b>Certificate (PEM/DER) (Sertifikat (PEM/DER))</b> , uvezite sertifikat od sertifikacionog tela koje je izdalo <b>CA Certificate 1 (CA sertifikat 1)</b> . Ako je potrebno, navedite datoteku.

#### Povezane informacije

➔ [“Uvoz CA sertifikata” na strani 37](#)

## Brisanje CA sertifikata

Možete da izbrisate uvezeni sertifikat kada istekne ili kada više ne postoji potreba za šifrovanjem veze.



#### Važno:

Ako ste sertifikat dobili na osnovu CSR formulara iz programa Web Config, ne možete ponovo da uvezete izbrisani sertifikat. U tom slučaju, kreirajte CSR i ponovo pribavite sertifikat.

1

Pristupite programu Web Config i izaberite **Network Security Settings (Mrežne bezbednosne postavke)**. Zatim, izaberite **SSL/TLS > Certificate (Sertifikat)**.

2

Kliknite na **Delete (Izбриši)**.

## Bezbednosne postavke

- 3** Potvrdite da želite da izbrišete sertifikat u prikazanoj poruci.

### Povezane informacije

➔ [“Pristupanje programu Web Config” na strani 20](#)

## Ažuriranje nezavisnog sertifikata

Ako štampač podržava funkciju HTTPS servera, možete da ažurirate nezavisni sertifikat. Prilikom otvaranja programa Web Config uz pomoć nezavisnog sertifikata pojavljuje se poruka sa upozorenjem.

Nezavisni sertifikat koristite privremeno dok ne dobijete i uvezete CA sertifikat.

- 1** Pristupite programu Web Config i izaberite **Network Security Settings (Mrežne bezbednosne postavke) > SSL/TLS > Certificate (Sertifikat)**.

- 2** Kliknite na **Update (Ažuriraj)**.

- 3** Unesite **Common Name (Opšte ime)**.

Unesite IP adresu ili neki identifikator poput FQDN naziva štampača. Možete uneti između 1 i 128 znakova.

**Napomena:**

Pojedinačna imena (CN) možete da razdvojite zarezima.

- 4** Navedite rok važenja sertifikata.

EPSON	FX-890IIN
<p><a href="#">Administrator Logout</a></p> <p><input type="checkbox"/> Status</p> <p><a href="#">Product Status</a></p> <p><a href="#">Network Status</a></p> <p><input checked="" type="checkbox"/> Network Settings</p> <p><input checked="" type="checkbox"/> Network Security Settings</p> <p><input type="checkbox"/> SSL/TLS</p> <p><a href="#">Basic</a></p> <p><a href="#">Certificate</a></p> <p><input checked="" type="checkbox"/> IPsec/IP Filtering</p> <p><input checked="" type="checkbox"/> Services</p> <p><input checked="" type="checkbox"/> Administrator Settings</p>	<p>Network Security Settings &gt; SSL/TLS &gt; Certificate</p> <p>Key Length : RSA 2048bit - SHA-256</p> <p>Common Name : EPSONXXXXXX,EPSONXXXXXX.local,192.0.2.102</p> <p>Organization : SEIKO EPSON CORP.</p> <p>Valid Date (UTC) : 2017-04-11 06:22:56 UTC</p> <p>Certificate Validity (year) : 10</p> <p><input type="button" value="Next"/> <input type="button" value="Back"/></p>

- 5** Kliknite na **Next (Dalje)**.

Prikazaće se poruka sa potvrdom.

- 6** Kliknite na **OK (U redu)**.

Štampač će biti ažuriran.

## Bezbednosne postavke

**Napomena:**

Kliknite na *Confirm (Potvrđi)* da biste proverili informacije u sertifikatu.

**Povezane informacije**

➔ [“Pristupanje programu Web Config” na strani 20](#)

# Šifrovana komunikacija pomoću IPsec/IP filtriranja

## O IPsec/IP filtriranju

Ako štampač podržava IPsec/IP filtriranje, možete da konfigurirate saobraćaj na osnovu IP adrese, usluga i porta. Kombinovanjem filtera, možete da konfigurirate štampač tako da prihvata ili blokira određene klijente i određene podatke. Uz to, možete da povećate bezbednost tako što ćete koristiti IPsec.

Da bi filtriranje saobraćaja bilo aktivno, konfigurirate podrazumevanu smernicu. Podrazumevane smernice važe za sve korisnike i grupe koje se povezuju sa štampačem. Ako želite da preciznije kontrolišete korisnike i grupe korisnika, konfigurirate smernice za grupe. Smernice za grupu su jedno ili više pravila koja se primenjuju na korisnika ili grupu korisnika. Štampač kontrolise IP pakete koji odgovaraju konfigurisanim smernicama. Proverava se identitet IP paketa u odnosu na smernice za grupu redosledom od 1 do 10, a zatim u odnosu na podrazumevanu smernicu.

**Napomena:**

Računari koji koriste Windows Vista ili novije verzije, ili Windows Server 2008 ili novije verzije podržavaju IPsec.

## Konfigurisanje podrazumevane smernice

- ➊ Pristupite programu Web Config i odaberite **Network Security Settings (Mrežne bezbednosne postavke) > IPsec/IP Filtering (IPsec/IP filtriranje) > Basic (Osnovno)**.
- ➋ Izaberite jednu vrednost za svaku stavku.
- ➌ Kliknite na **Next (Dalje)**.  
Prikazaće se poruka sa potvrdom.
- ➍ Kliknite na **OK (U redu)**.  
Štampač će biti ažuriran.

**Povezane informacije**

➔ [“Pristupanje programu Web Config” na strani 20](#)

➔ [“Stavke podešavanja podrazumevanih smernica” na strani 41](#)



## Bezbednosne postavke

## Stavke podešavanja podrazumevanih smernica

**EPSON** **FX-890IIN**

Administrator Logout

- [-] Status
  - Product Status
  - Network Status
- [+] Network Settings
  - [-] Network Security Settings
    - [-] SSL/TLS
    - [-] IPsec/IP Filtering
      - Basic
  - Services
  - Administrator Settings

Network Security Settings > IPsec/IP Filtering > Basic

Each policy is applied with following priorities:  
Group Policy 1 > Group Policy 2 > ... > Group Policy 10 > Default Policy

Default Policy 1 2 3 4 5 6 7 8 9 10

IPsec/IP Filtering :  Enable  Disable

Default Policy

Access Control : IPsec

Authentication Method : Pre-Shared Key

Pre-Shared Key : ●●●●●●

Confirm Pre-Shared Key : ●●●●●●

Encapsulation : Transport Mode

Remote Gateway(Tunnel Mode) :

Security Protocol : ESP

Next

Stavka	Podešavanja i objašnjenje	
IPsec/IP Filtering (IPsec/IP filtriranje)	Možete da omogućite ili onemogućite funkciju IPsec/IP filtriranja.	
Access Control (Kontrola pristupa)	Permit Access (Dozvoli pristup)	Izaberite ovu stavku ako želite da dozvolite prolaz definisanim IP paketima.
	Refuse Access (Odbij pristup)	Izaberite ovu stavku ako želite da zabranite prolaz definisanim IP paketima.
	IPsec	Izaberite ovu stavku ako želite da dozvolite prolaz definisanim IPsec paketima.
Authentication Method (Metod provere identiteta)	Prikazuje kompatibilne metode provere identiteta.	
Pre-Shared Key (Tajni ključ)	Unesite tajni ključ dužine između 1 i 127 znakova.	
Confirm Pre-Shared Key (Potvrdite tajni ključ)	Kao potvrdu, unesite šifru koju ste konfigurisali.	
Encapsulation (Enkapsulacija)	Ako izaberete <b>IPsec</b> za <b>Access Control (Kontrola pristupa)</b> , potrebno je da konfigurišete režim enkapsulacije.	
	Transport Mode (Transportni režim)	Izaberite ovu opciju ako štampač uvek koristite na istoj LAN mreži. IP paketi sloja 4 i viših slojeva se šifruju.
	Tunnel Mode (Tunelski režim)	Ako koristite štampač na mreži sa mogućnošću priključenja na internet, kao što je IPsec-VPN, izaberite ovu opciju. Zaglavlje i podaci o IP paketima se šifruju.
Remote Gateway(Tunnel Mode) (Udaljeni mrežni prolaz (tunelski režim))	Ako izaberete <b>Tunnel Mode (Tunelski režim)</b> za <b>Encapsulation (Enkapsulacija)</b> , unesite adresu mrežnog prolaza od 1 do 39 znakova.	

## Bezbednosne postavke

Stavka	Podešavanja i objašnjenje	
Security Protocol (Bezbednosni protokol)	Ako izaberete <b>IPsec</b> za <b>Access Control (Kontrola pristupa)</b> , odaberite jednu opciju.	
	ESP	Izaberite ovu stavku kako biste obezbedili integritet provere identiteta i podataka i kako biste šifrovali podatke.
	AH	Izaberite ovu stavku kako biste obezbedili integritet provere identiteta i podataka. Čak i ako je šifrovanje podataka zabranjeno, možete da koristite IPsec.

### Povezane informacije

➔ [“Konfigurisanje podrazumevane smernice” na strani 40](#)

---

## Konfigurisanje grupne smernice

- 1** Pristupite štampačevom programu Web Config i odaberite **Network Security Settings (Mrežne bezbednosne postavke) > IPsec/IP Filtering (IPsec/IP filtriranje) > Basic (Osnovno)**.
- 2** Kliknite na brojčanu karticu koju želite da konfigurirate.
- 3** Izaberite jednu vrednost za svaku stavku.
- 4** Kliknite na **Next (Dalje)**.  
Prikazaće se poruka sa potvrdom.
- 5** Kliknite na **OK (U redu)**.  
Štampač će biti ažuriran.

### Povezane informacije

➔ [“Pristupanje programu Web Config” na strani 20](#)

➔ [“Stavke podešavanja smernice za grupu” na strani 43](#)

## Bezbednosne postavke

## Stavke podešavanja smernice za grupu

**EPSON** **FX-890IIN**

Administrator Logout  
 Status  
 Product Status  
 Network Status  
 Network Settings  
 Network Security Settings  
 SSL/TLS  
 IPsec/IP Filtering  
 Basic  
 Services  
 Administrator Settings

Network Security Settings > IPsec/IP Filtering > Basic

Each policy is applied with following priorities:  
 Group Policy 1 > Group Policy 2 > ... > Group Policy 10 > Default Policy

Default Policy | 1 | 2 | 3 | 4 | 5 | 6 | 7 | 8 | 9 | 10

Enable this Group Policy

Access Control : IPsec

Local Address(Printer) : Any addresses

Remote Address(Host) :

Method of Choosing Port : Port Number

Service Name :

- Any
- ENPC
- SNMP
- LPR
- RAW (Port9100)
- RAW (Custom Port)
- IPP/IPPS
- WSD
- WS-Discovery
- Network Scan
- Network Push Scan
- Network Push Scan Discovery
- FTP Data (Local)
- FTP Control (Local)
- FTP Data (Remote)
- FTP Control (Remote)
- CIFS (Local)
- CIFS (Remote)
- HTTP (Local)
- HTTPS (Local)
- HTTP (Remote)
- HTTPS (Remote)

Transport Protocol : Any Protocol

Stavka	Podešavanja i objašnjenje	
Enable this Group Policy (Omogući ovu smernicu za grupu)	Možete da omogućite ili onemogućite smernicu za grupu.	
Access Control (Kontrola pristupa)	Konfigurirate način kontrole saobraćaja IP paketa.	
	Permit Access (Dozvoli pristup)	Izaberite ovu stavku ako želite da dozvolite prolaz definisanim IP paketima.
	Refuse Access (Odbij pristup)	Izaberite ovu stavku ako želite da zabranite prolaz definisanim IP paketima.
	IPsec	Izaberite ovu stavku ako želite da dozvolite prolaz definisanim IPsec paketima.
Local Address(Printer) (Lokalna adresa (štampač))	Izaberite IPv4 adresu ili IPv6 adresu koja odgovara vašem mrežnom okruženju. Ako se IP adresa dodeli automatski, možete izabrati <b>Use auto-obtained IPv4 address (Koristi automatski dobijenu IPv4 adresu)</b> .	
Remote Address(Host) (Udaljena adresa (host))	Unesite IP adresu uređaja da biste mogli da upravljate pristupom. IP adresa mora imati između 0 i 43 znakova. Ako ne unesete IP adresu, kontrolisaće se sve adrese. Napomena: Ako je IP adresa automatski dodeljena (npr. ako ju je dodelio DHCP), povezivanje možda neće biti moguće. Konfigurirate statičku IP adresu.	

## Bezbednosne postavke

Stavka	Podešavanja i objašnjenje	
Method of Choosing Port (Metod izbora porta)	Izaberite način određivanja portova.	
Service Name (Naziv usluge)	Ako izaberete <b>Service Name (Naziv usluge)</b> za <b>Method of Choosing Port (Metod izbora porta)</b> , izaberite neku opciju.	
Transport Protocol (Transportni protokol)	Ako izaberete <b>Port Number (Broj porta)</b> za <b>Method of Choosing Port (Metod izbora porta)</b> , potrebno je da konfigurišete režim enkapsulacije.	
	Any Protocol (Bilo koji protokol)	Izaberite ovu stavku kako biste upravljali vrstama protokola.
	TCP	Izaberite ovu stavku kako biste upravljali podacima za unicast.
	UDP	Izaberite ovu stavku kako biste upravljali podacima za broadcast i multicast.
	ICMPv4	Izaberite ovu stavku kako biste upravljali komandom za ping.
Local Port (Lokalni port)	Ako izaberete <b>Port Number (Broj porta)</b> za <b>Method of Choosing Port (Metod izbora porta)</b> i ako izaberete <b>TCP</b> ili <b>UDP</b> za <b>Transport Protocol (Transportni protokol)</b> , unesite brojeve portova za upravljanje prijemom paketa, odvojene zarezima. Možete da unesete najviše 10 brojeva portova. Primer: 20,80,119,5220 Ako ne unesete broj porta, kontrolisaće se svi portovi.	
Remote Port (Udaljeni port)	Ako izaberete <b>Port Number (Broj porta)</b> za <b>Method of Choosing Port (Metod izbora porta)</b> i ako izaberete <b>TCP</b> ili <b>UDP</b> za <b>Transport Protocol (Transportni protokol)</b> , unesite brojeve portova za upravljanje slanjem paketa, odvojene zarezima. Možete da unesete najviše 10 brojeva portova. Primer: 25,80,143,5220 Ako ne unesete broj porta, kontrolisaće se svi portovi.	
Authentication Method (Metod provere identiteta)	Ako izaberete <b>IPsec</b> za <b>Access Control (Kontrola pristupa)</b> , odaberite jednu opciju.	
Pre-Shared Key (Tajni ključ)	Unesite tajni ključ dužine između 1 i 127 znakova.	
Confirm Pre-Shared Key (Potvrdite tajni ključ)	Kao potvrdu, unesite šifru koju ste konfigurisali.	
Encapsulation (Enkapsulacija)	Ako izaberete <b>IPsec</b> za <b>Access Control (Kontrola pristupa)</b> , potrebno je da konfigurišete režim enkapsulacije.	
	Transport Mode (Transportni režim)	Izaberite ovu opciju ako štampač uvek koristite na istoj LAN mreži. IP paketi sloja 4 i viših slojeva se šifruju.
	Tunnel Mode (Tunelski režim)	Ako koristite štampač na mreži sa mogućnošću priključenja na internet, kao što je IPsec-VPN, izaberite ovu opciju. Zaglavlje i podaci o IP paketima se šifruju.
Remote Gateway(Tunnel Mode) (Udaljeni mrežni prolaz (tunelski režim))	Ako izaberete <b>Tunnel Mode (Tunelski režim)</b> za <b>Encapsulation (Enkapsulacija)</b> , unesite adresu mrežnog prolaza od 1 do 39 znakova.	

## Bezbednosne postavke

Stavka	Podešavanja i objašnjenje	
Security Protocol (Bezbednosni protokol)	Ako izaberete <b>IPsec</b> za <b>Access Control (Kontrola pristupa)</b> , odaberite jednu opciju.	
	ESP	Izaberite ovu stavku kako biste obezbedili integritet provere identiteta i podataka i kako biste šifrovali podatke.
	AH	Izaberite ovu stavku kako biste obezbedili integritet provere identiteta i podataka. Čak i ako je šifrovanje podataka zabranjeno, možete da koristite IPsec.

### Povezane informacije

- ➔ “Konfigurisanje grupne smernice” na strani 42
- ➔ “Kombinacija lokalne adrese (štampanje) i udaljene adrese (host) na smernici za grupu” na strani 45
- ➔ “Reference naziva usluge u smernicama za grupe” na strani 45

## Kombinacija lokalne adrese (štampanje) i udaljene adrese (host) na smernici za grupu

		Podešavanje lokalne adrese (štampanje)		
		IPv4	IPv6*2	Bilo koje adrese*3
Podešavanje udaljene adrese (host)	IPv4*1	✓	-	✓
	IPv6*1*2	-	✓	✓
	Prazno	✓	✓	✓

\*1: Ako je izabrano **IPsec** za **Access Control (Kontrola pristupa)**, ne možete navesti u unapred definisanoj dužini.

\*2: Ako je izabrano **IPsec** za **Access Control (Kontrola pristupa)**, možete izabrati vezu sa lokalnom mrežom (fe80:), ali smernice za grupe će biti onemogućene.

\*3: Osim za lokalne adrese IPv6 linka.

## Reference naziva usluge u smernicama za grupe

### Napomena:

Nedostupne usluge su prikazane, ali se ne mogu izabrati.

Naziv usluge	Tip protokola	Broj lokalnog porta	Broj udaljenog porta	Funkcije koje se kontrolišu
Any (Bilo koja)	-	-	-	Sve usluge
ENPC	UDP	3289	Bilo koji port	Traženje štampača iz aplikacije kao što je EpsonNet Config, upravljačkog programa štampača i upravljačkog programa skenera

## Bezbednosne postavke

Naziv usluge	Tip protokola	Broj lokalnog porta	Broj udaljenog porta	Funkcije koje se kontrolišu
SNMP	UDP	161	Bilo koji port	Preuzimanje i konfigurisanje MIB iz aplikacije kao što je EpsonNet Config, Epson upravljačkog programa štampača i Epson upravljačkog programa skenera
LPR	TCP	515	Bilo koji port	Prosleđivanje LPR podataka
RAW (Port9100)	TCP	9100	Bilo koji port	Prosleđivanje RAW podataka
RAW (Custom Port) (RAW (prilagođeni port))	TCP	2501 (podrazumevano)	Bilo koji port	Prosleđivanje RAW podataka
IPP/IPPS	TCP	631	Bilo koji port	Prosleđivanje AirPrint podataka (IPP/IPPS štampanje)
WSD	TCP	Bilo koji port	5357	Kontrolni WSD
WS-Discovery (WS-otkrivanje)	UDP	3702	Bilo koji port	Traženje štampača iz WSD
Network Scan (Skeniranje mreže)	TCP	1865	Bilo koji port	Prosleđivanje podataka skeniranja iz programa Document Capture Pro
Network Push Scan (Skeniranje s uređaja na mreži)	TCP	Bilo koji port	2968	Pribavljanje informacija o poslu skeniranja sa uređaja od programa Document Capture Pro
Network Push Scan Discovery (Otkrivanje na mreži za skeniranje s uređaja)	UDP	2968	Bilo koji port	Traženje računara tokom obavljanja skeniranja s uređaja iz aplikacije Document Capture Pro
FTP Data (Local) (FTP podaci (lokalno))	TCP	20	Bilo koji port	FTP server (prosleđivanje podataka o FTP štampanju)
FTP Control (Local) (FTP kontrola (lokalno))	TCP	21	Bilo koji port	FTP server (kontrola FTP štampanja)

## Bezbednosne postavke

Naziv usluge	Tip protokola	Broj lokalnog porta	Broj udaljenog porta	Funkcije koje se kontrolišu
FTP Data (Remote) (FTP podaci (udaljeno))	TCP	Bilo koji port	20	FTP klijent (prosleđivanje skeniranih podataka i primljenih faks podataka) Međutim, to može da kontroliše samo FTP server koji koristi udaljeni port broj 20.
FTP Control (Remote) (FTP kontrola (udaljeno))	TCP	Bilo koji port	21	FTP klijent (kontrola radi prosleđivanja skeniranih podataka i primljenih faks podataka)
CIFS (Local) (CIFS (lokalno))	TCP	445	Bilo koji port	CIFS server (deljenje mrežne fascikle)
CIFS (Remote) (CIFS (udaljeno))	TCP	Bilo koji port	445	CIFS klijent (prosleđivanje skeniranih podataka i primljenih faks podataka u fasciklu)
HTTP (Local) (HTTP (lokalno))	TCP	80	Bilo koji port	HTTP(S) server (prosleđivanje podataka programa Web Config i WSD-a)
HTTPS (Local) (HTTPS (lokalno))	TCP	443	Bilo koji port	
HTTP (Remote) (HTTP (udaljeno))	TCP	Bilo koji port	80	HTTP(S) klijent (komunikacija između Epson Connect ili Google Cloud Print, ažuriranja upravljačkog softvera i ažuriranje korenskog sertifikata)
HTTPS (Remote) (HTTPS (udaljeno))	TCP	Bilo koji port	443	

## Primeri konfigurisanja IPsec/IP filtriranja

### Prijem samo IPsec paketa

Ovaj primer služi samo za konfigurisanje podrazumevane smernice.

#### Podrazumevana smernica:

- IPsec/IP Filtering (IPsec/IP filtriranje): Enable (Omogući)**
- Access Control (Kontrola pristupa): IPsec**
- Authentication Method (Metod provere identiteta): Pre-Shared Key (Tajni ključ)**
- Pre-Shared Key (Tajni ključ):** Unesite najviše 127 znakova.

#### Grupna smernica:

Nemojte je konfigurisati.

## Bezbednosne postavke

### Prihvatanje podataka za štampanje i postavki štampača

Primer pokazuje komunikacije podataka za štampanje i konfiguracije štampača sa navedenih usluga.

#### Podrazumevana smernica:

- IPsec/IP Filtering (IPsec/IP filtriranje): Enable (Omogući)
- Access Control (Kontrola pristupa): Refuse Access (Odbij pristup)

#### Grupna smernica:

- Enable this Group Policy (Omogući ovu grupnu smernicu): Štiklirajte ovo polje.
- Access Control (Kontrola pristupa): Permit Access (Dozvoli pristup)
- Remote Address(Host) (Udaljena adresa (host)): IP adresa klijenta
- Method of Choosing Port (Metod izbora porta): Service Name (Naziv usluge)
- Service Name (Naziv usluge): Označite polja ENPC, SNMP, HTTP (Local) (HTTP (lokalno)), HTTPS (Local) (HTTPS (lokalno)) i RAW (Port9100).

### Prihvatanje pristupa samo sa određene IP adrese

U ovom primeru pristup štampaču se dozvoljava samo određenim IP adresama.

#### Podrazumevana smernica:

- IPsec/IP Filtering (IPsec/IP filtriranje): Enable (Omogući)
- Access Control (Kontrola pristupa): Refuse Access (Odbij pristup)

#### Grupna smernica:

- Enable this Group Policy (Omogući ovu grupnu smernicu): Štiklirajte ovo polje.
- Access Control (Kontrola pristupa): Permit Access (Dozvoli pristup)
- Remote Address(Host) (Udaljena adresa (host)): IP adresa klijenta administratora

***Napomena:***

*Bez obzira na konfiguraciju smernice, klijent će moći da pristupi štampaču i da ga konfigurise.*

## Korišćenje SNMPv3 protokola

### O protokolu SNMPv3

SNMP je protokol koji vrši praćenje i kontrolu kako bi prikupio informacije od uređaja koji su priključeni na mrežu. SNMPv3 je verzija funkcije upravljanja bezbednošću koja je unapređena.



## Bezbednosne postavke

Prilikom korišćenja protokola SNMPv3, praćenje stanja i promene postavki komunikacionog (paketa) SNMP mogu biti šifrovane i zahtevati proveru identiteta kako bi komunikacioni (paket) SNMP bio zaštićen od rizika na mreži, poput prisluškivanja, lažnog predstavljanja i neovlašćenih izmena.

---

## Konfigurisanje SNMPv3

Ako štampač podržava SNMPv3 protokol, možete da nadgledate i upravljate pristupom štampaču.

- 1** Pristupite programu Web Config i izaberite **Services (Usluge) > Protocol (Protokol)**.
- 2** Izaberite jednu vrednost za svaku stavku na meniju **SNMPv3 Settings (Postavke za SNMPv3)**.
- 3** Kliknite na **Next (Dalje)**.  
Prikazaće se poruka sa potvrdom.
- 4** Kliknite na **OK (U redu)**.  
Štampač će biti ažuriran.

### Povezane informacije

- ➔ [“Pristupanje programu Web Config” na strani 20](#)
- ➔ [“SNMPv3 – stavke podešavanja” na strani 50](#)

## Bezbednosne postavke

## SNMPv3 – stavke podešavanja

**EPSON** **FX-890IIN**

[Administrator Logout](#)

- Status
  - [Product Status](#)
  - [Network Status](#)
- Network Settings
- Network Security Settings
- Services
  - [Protocol](#)
- Administrator Settings

Communication Timeout (sec) : 120

SNMPv1/v2c Settings

Enable SNMPv1/v2c

Access Authority : Read/Write

Community Name (Read Only) : public

Community Name (Read/Write) :

SNMPv3 Settings

Enable SNMPv3

User Name : admin

Authentication Settings

Algorithm : MD5

Password :

Confirm Password :

Encryption Settings

Algorithm : DES

Password :

Confirm Password :

Context Name : EPSON

Next

Stavka	Podešavanja i objašnjenje
Enable SNMPv3 (Omogući SNMPv3)	SNMPv3 je omogućen kada je polje štiklirano.
User Name (Korisničko ime)	Unesite između 1 i 32 znaka koristeći znakove dužine jednog bajta.
Authentication Settings (Postavke provere identiteta)	
Algorithm (Algoritam)	Odaberite algoritam za proveru identiteta.
Password (Lozinka)	Unesite između 8 i 32 znaka u formatu ASCII (0x20–0x7E).
Confirm Password (Potvrdite lozinku)	Kao potvrdu, unesite lozinku koju ste konfigurisali.
Encryption Settings (Postavke šifrovanja)	
Algorithm (Algoritam)	Odaberite algoritam za šifrovanje.
Password (Lozinka)	Unesite između 8 i 32 znaka u formatu ASCII (0x20–0x7E).
Confirm Password (Potvrdite lozinku)	Kao potvrdu, unesite lozinku koju ste konfigurisali.
Context Name (Ime konteksta)	Unesite između 1 i 32 znaka koristeći znakove dužine jednog bajta.

## Povezane informacije

➔ “Konfigurisanje SNMPv3” na strani 49

---

# Otklanjanje problema

---

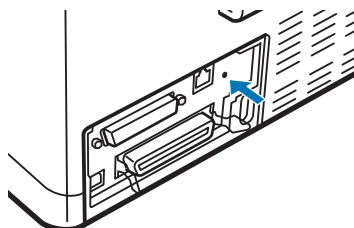
## Provera evidencije za server i mrežni uređaj

Ako je došlo do problema s povezivanjem na mrežu, možete utvrditi uzrok proverom evidencije za poštanski server ili LDAP server ili proverom statusa uz pomoć sistemske evidencije za mrežni uređaj, poput mrežne skretnice ili proverom komandi.

## Štampanje lista mrežnog statusa

Možete odštampati i proveriti detaljne mrežne informacije.

- 1 Ubacite papir.
- 2 Držite pritisnuto dugme lista sa statusom oko tri sekunde.  
Listovi statusa mreže se štampaju.



## Započinjanje mrežnih podešavanja

---

### Vraćanje podešavanja mreže sa štampača

Mrežne postavke možete da vratite na podrazumevane vrednosti.

- 1 Isključite štampač.
- 2 Držite pritisnuto dugme lista statusa dok uključujete štampač.

---

### Vraćanje mrežnih postavki pomoću programa EpsonNet Config

Mrežne postavke možete da vratite na podrazumevane vrednosti pomoću programa EpsonNet Config.

- 1 Pokrenite EpsonNet Config.

## Otklanjanje problema

- 2 Izaberite štampač za koji želite da vratite mrežne postavke.
- 3 Kliknite desnim tasterom miša na ime štampača, a zatim izaberite **Default Settings (Podrazumevane postavke) > Network Interface (Mrežni interfejs)**.
- 4 Kliknite na **OK (U redu)** na ekranu za potvrdu.
- 5 Kliknite na **OK (U redu)**.

## Provera komunikacije između uređaja i računara

### Provera veze pomoću komande za pingovanje

Možete koristiti Ping komandu da biste se uverili da li je računar priključen na štampač. Sledite navedene korake da biste proverili priključak pomoću Ping komande.

- 1 Proverite IP adresu štampača za vezu koju želite da proverite.  
Možete da je proverite u koloni **IP Address (IP adresa)** na listu mrežnog statusa.
- 2 Prikažite ekran računara sa zahtevom za unos komande.
  - Windows 10  
Desni klik na dugme Start i držite ga, a zatim izaberite **Command Prompt (Komandna linija)**.
  - Windows 8.1/Windows 8/Windows Server 2012 R2/Windows Server 2012  
Prikažite ekran aplikacije a zatim izaberite **Command Prompt (Komandna linija)**.
  - Windows 7/Windows Server 2008 R2/Windows Vista/Windows Server 2008 ili stariji  
Kliknite na dugme za početak, izaberite **All Programs (Svi programi)** ili **Programs (Programi) > Accessories (Pribor) > Command Prompt (Komandna linija)**.
- 3 Unesite sledeće u komandnu liniju i zatim pritisnite Enter.  
ping 192.0.2.111 (ako je IP adresa računara koji želite da proverite 192.0.2.111)
- 4 Ako se prikaže sledeće, potvrda je završena. Zatvorite **Command Prompt (Komandna linija)**.  
Ping statistics for 192.0.2.111:  
Packets: Sent = 4, Received = 4, Lost = 0 (0% loss),  
Round-trip time: (ms):  
Minimum = 0ms, Maximum = 0ms, Average = 0ms

# Problemi pri korišćenju mrežnih programa

---

## Pristup programu Web Config nije moguć

### Da li je uneta tačna IP adresa štampača?

Konfigurirate IP adresu pomoću programa EpsonNet Config ili preko kontrolne table štampača. Informacije o trenutnom podešavanju možete da potvrdite na osnovu lista sa statusom mreže ili preko kontrolne table štampača.

### Da li vaš pregledač podržava grupna šifrovanja za snagu šifrovanja za SSL/TLS?

Grupna šifrovanja za snagu enkripcije za SSL/TLS su sledeća. Programu Web Config može da se pristupi samo kroz pregledač koji podržava sledeća grupna šifrovanja. Proverite koje vrste šifrovanja vaš pregledač podržava.

- 80bitno: AES256/AES128/3DES
- 112bitno: AES256/AES128/3DES
- 128bitno: AES256/AES128
- 192bitno: AES256
- 256bitno AES256

### Poruka „Isteklo“ se pojavljuje prilikom pokretanja programa Web Config preko SSL protokola (https).

Ako je sertifikat istekao, pribavite novi. Ako se poruka pojavi pre datuma isteka sertifikata, proverite da li je na štampaču podešen tačan datum.

### Poruka „Naziv bezbednosnog sertifikata se ne podudara sa...“ se pojavljuje prilikom pokretanja programa Web Config preko SSL protokola (https).

IP adresa štampača koja je uneta kao opšte ime za kreiranje nezavisnog sertifikata ili CSR-a se ne podudara sa adresom unetom u pregledač. Ponovo pribavite i uvezite sertifikat ili promenite ime štampača.

### Štampaču se pristupa preko proxy servera.

Ako za štampač koristite proxy server, potrebno je da konfigurišete podešavanja proxy servera za štampač.

Izaberite **Control Panel (Kontrolna tabla) > Network and Internet (Mreža i Internet) > Internet Options (Internet opcije) > Connections (Veze) > LAN settings (Postavke LAN-a) > Proxy server (Proksi server)**, a zatim podesite proksi server tako da se ne koristi za lokalne adrese.

Primer:

192.168.1.\*: Lokalna mreža 192.168.1.XXX, maska podmreže 255.255.255.0  
192.168.\*.\*: Lokalna mreža 192.168.XXX.XXX, maska podmreže 255.255.0.0

### Povezane informacije

- ➔ [“Pristupanje programu Web Config” na strani 20](#)
- ➔ [“Dodeljivanje IP adrese pomoću programa EpsonNet Config” na strani 14](#)

## Otklanjanje problema

---

### Naziv modela i/ili IP adresa se ne prikazuju u programu EpsonNet Config

Da li ste izabrali opciju **Blokiraj**, **Otkazi** ili **Isključi** se kada se pojavio ekran Windows bezbednosti ili ekran zaštitnog zida?

Ako izaberete **Block (Blokiraj)**, **Cancel (Otkazi)** ili **Shut down (Isključi)**, IP adresa i ime modela neće biti prikazani u programu EpsonNet Config ili EpsonNet Setup.

Da biste to ispravili, registrujte EpsonNet Config kao izuzetak u Windows zaštitnom zidu i u komercijalnom programu za zaštitu. Ako koristite neki antivirus ili program za zaštitu, zatvorite ga i pokušajte da pokrenete EpsonNet Config.

Da li je podešeno premalo vremena za istek greške u komunikaciji?

Pokrenite program EpsonNet Config i izaberite **Tools (Alatke) > Options (Opcije) > Timeout (Vreme isteka)**, a zatim povećajte dužinu vremena za postavku **Communication Error (Greška u komunikaciji)**. Imajte u vidu da takvo podešavanje može usporiti rad programa EpsonNet Config.

## Rešavanje problema naprednih bezbednosnih postavki

---

### Vraćanje bezbednosnih podešavanja

Kada uspostavite izuzetno bezbedno okruženje, kao što su IPsec/IP filtriranje, moguće je da nećete moći da komunicirate s uređajima zbog neispravnih podešavanja ili problema s uređajem ili serverom. U tom slučaju vratite bezbednosna podešavanja kako biste ponovo podesili uređaj ili kako biste mogli privremeno da ga koristite.

---

### Onemogućavanje bezbednosne funkcije sa štampača

Možete onemogućiti IPsec/IP filtriranje sa štampača.

- 1 Postarajte se da papir bude ubačen.
- 2 Pritisnite dugmad **Menu (Pitch i Tear Off/Bin)** i držite ih dok štampač ne ispusti zvučni signal i lampice **Menu** (obe **Tear Off/Bin** lampice) se ne upale.  
  
Štampač ulazi u režim podrazumevane postavke i štampa poruku u kojoj se od vas traži da izaberete jezik za meni podrazumevane postavke. Jezik koji je podvučen naznačava trenutnu postavku.
- 3 Ako jezik koji želite nije izabran, pritisnite dugme **Item** (Font) i držite ga dok otisak ne naznači jezik koji želite.
- 4 Pritisnite dugme **Set (Tear Off/Bin)** da biste izabrali željeni jezik.

## Otklanjanje problema

- 5 Ako želite da odštampate trenutna podešavanja, pritisnite dugme **Set**. Ako želite da zaobiđete trenutna podešavanja, pritisnite dugme **Item**↓ ili dugme **Item**↑.

Štampač štampa prvi meni i trenutnu vrednost menija.

- 6 Pritisnite dugme **Item**↓ ili dugme **Item**↑ da biste izabrali parametre menija **IPsec/IP Filtering**. Pritisnite dugme **Set** da biste se pomerali kroz vrednosti u okviru izabranog parametra dok ne pronađete **Off**.

- 7 Nakon što završite unos postavki, pritisnite dugmad **Menu** (**Pitch** i **Tear Off/Bin**).

Lampice **Menu** (obe **Tear Off/Bin** lampice) se isključuju i štampač izlazi iz režima podrazumevane postavke. Postavke koje ste uneli se čuvaju kao nova vrednost.

### **Napomena:**

Ako isključite štampač pre izlaska iz režima podrazumevane postavke, sve promene koje se možda uneli se otkazuju i neće biti sačuvane.

---

## Vraćanje bezbednosne funkcije pomoću programa Web Config

Možete onemogućiti funkciju ako možete da pristupite uređaju sa računara.

### Onemogućavanje IPsec/IP filtriranja pomoću programa Web Config

- 1 Pristupite programu Web Config i odaberite **Network Security Settings (Mrežne bezbednosne postavke) > IPsec/IP Filtering (IPsec/IP filtriranje) > Basic (Osnovno)**.
- 2 Izaberite **Disable (Onemogućiti)** za **IPsec/IP Filtering (IPsec/IP filtriranje)** u **Default Policy (Podrazumevana smernica)**.
- 3 Kliknite na **Next (Dalje)**, a zatim isključite **Enable this Group Policy (Omogući ovu grupnu smernicu)** za sve grupne smernice.
- 4 Kliknite na **OK (U redu)**.

#### Povezane informacije

➔ [“Pristupanje programu Web Config” na strani 20](#)

---

## Problemi pri korišćenju funkcija za bezbednost na mreži

### Ako zaboravite tajni ključ–

Ponovo konfigurišite ključ uz pomoć programa Web Config.

Da biste promenili ključ, pristupite programu Web Config i izaberite **Network Security Settings (Mrežne bezbednosne postavke) > IPsec/IP Filtering (IPsec/IP filtriranje) > Basic (Osnovno) > Default Policy (Podrazumevana smernica)** ili **Group Policy (Grupna smernica)**.

#### Povezane informacije

➔ [“Pristupanje programu Web Config” na strani 20](#)

## Otklanjanje problema

### Komunikacija preko IPsec protokola nije moguća

Da li koristite nepodržani algoritam za postavke računara?

Štampač podržava sledeće algoritme.

Načini zaštite	Algoritmi
Algoritmi šifrovanja	AES-CBC 128,AES-CBC 192,AES-CBC 256,3DES-CBC,DES-CBC
Hash algoritam	SHA-1,SHA2-256,SHA2-384,SHA2-512,MD5
Algoritam razmene ključa	Diffi e-Hellman Group2,Diffi e-Hellman Group1*,Diffi e-Hellman Group14* Elliptic Curve Diffi e- Hellman P-256*,Elliptic Curve Diffi e-Hellman P-384*

\*Dostupnost metoda može da varira u zavisnosti od modela.

#### Povezane informacije

➔ [“Šifrovana komunikacija pomoću IPsec/IP filtriranja” na strani 40](#)

### Komunikacija je naglo prekinuta

Da li je IP adresa štampača netačna ili se promenila?

Onemogućite IPsec preko kontrolne table štampača.

Ako je DHCP istekao, ako se ponovo pokreće ili ako je IPv6 adresa istekla ili nije dobijena, onda možda neće biti moguće pronaći IP adresu registrovanu u programu Web Config (**Network Security Settings (Mrežne bezbednosne postavke) > IPsec/IP Filtering (IPsec/IP filtriranje) > Basic (Osnovno) > Group Policy (Grupna smernica) > Local Address(Printer) (Lokalna adresa (štampač))**). Unesite statičku IP adresu.

Da li je IP adresa računara netačna ili se promenila?

Onemogućite IPsec preko kontrolne table štampača.

Ako je DHCP istekao, ako se ponovo pokreće ili ako je IPv6 adresa istekla ili nije dobijena, onda možda neće biti moguće pronaći IP adresu registrovanu u programu Web Config (**Network Security Settings (Mrežne bezbednosne postavke) > IPsec/IP Filtering (IPsec/IP filtriranje) > Basic (Osnovno) > Group Policy (Grupna smernica) > Remote Address(Host) (Udaljena adresa (host))**). Unesite statičku IP adresu.

#### Povezane informacije

➔ [“Pristupanje programu Web Config” na strani 20](#)

➔ [“Šifrovana komunikacija pomoću IPsec/IP filtriranja” na strani 40](#)

### Nije moguće kreirati bezbedni port za štampanje po protokolu IPP

Da li je naveden odgovarajući serverski sertifikat za SSL/TLS komunikaciju?

Ako nije naveden odgovarajući sertifikat, kreiranje porta možda neće uspeti. Postarajte se da koristite odgovarajući sertifikat.

Da li je CA sertifikat uvezen na računar koji pristupa štampaču?

Ako CA sertifikat nije uvezen na računar, kreiranje porta možda neće uspeti. Proverite da li je CA sertifikat uvezen.



## Otklanjanje problema

### Povezane informacije

➔ [“Pristupanje programu Web Config” na strani 20](#)

## Povezivanje nakon konfigurisanja IPsec/IP filtriranja nije moguće

Podešena vrednost možda nije tačna.

Onemogućite IPsec/IP filtriranje na kontrolnoj tabli štampača. Povežite štampač i računar i ponovo podesite IPsec/IP filtriranje.

### Povezane informacije

➔ [“Šifrovana komunikacija pomoću IPsec/IP filtriranja” na strani 40](#)

---

## Problemi pri korišćenju digitalnog sertifikata

### CA sertifikat ne može da se uveze

Da li se CA sertifikat i informacije u CSR-u podudaraju?

Ako CA sertifikat i CSR ne sadrže iste informacije, CSR ne može da se uveze. Proverite sledeće stavke:

Da li pokušate da uvezete sertifikat na uređaj koji ne sadrži iste informacije?

Proverite informacije u CSR-u, pa uvezite sertifikat na uređaj koji sadrži iste informacije.

Da li ste zamenili CSR sačuvan na štampaču nakon slanja CSR-a sertifikacionom telu?

Ponovo pribavite CA sertifikat sa CSR-om.

Da li je CA sertifikat veći od 5 KB?

CA sertifikat veći od 5 KB ne može da se uveze.

Da li je lozinka za uvoz sertifikata tačna?

Ako zaboravite lozinku, nećete moći da uvezete sertifikat.

### Povezane informacije

➔ [“Uvoz CA sertifikata” na strani 37](#)

## Nezavisni sertifikat nije moguće ažurirati

Da li je uneto opšte ime?

Potrebno je uneti Common Name (Opšte ime).

Imate nepodržanih znakova unesenih za opšte ime? Na primer, japanski nije podržan.

Unesite između 1 i 128 znakova u formatu IPv4, IPv6, kao ime hosta ili u formatu FQDN u obliku ASCII (0x20-0x7E).

Da li opšte ime sadrži razmak ili zapetu?

## Otklanjanje problema

Ako unesete zapeću, **Common Name (Opšte ime)** se deli na tom mestu. Ako se unese samo razmak pre ili posle zapeće, pojaviće se greška.

### Povezane informacije

➔ [“Ažuriranje nezavisnog sertifikata” na strani 39](#)

## Nije moguće kreirati CSR

### Da li je uneto opšte ime?

Potrebno je uneti **Common Name (Opšte ime)**.

Imate nepodržanih znakova unesenih za opšte ime, organizaciju, organizacionu jedinicu, lokalitet, državu/ pokrajinu? Na primer, japanski nije podržan.

Unesite znakove u formatu IPv4, IPv6, kao ime hosta ili u formatu FQDN u obliku ASCII (0x20-0x7E).

### Da li opšte ime sadrži razmak ili zapeću?

Ako unesete zapeću, **Common Name (Opšte ime)** se deli na tom mestu. Ako se unese samo razmak pre ili posle zapeće, pojaviće se greška.

### Povezane informacije

➔ [“Pribavljanje CA sertifikata” na strani 35](#)

## Pojavljuje se upozorenje koje se odnosi na digitalni sertifikat

Poruke	Uzrok/lek
Enter a Server Certificate. (Unesite serverski sertifikat.)	<p><b>Uzrok:</b> Niste izabrali datoteku za uvoz.</p> <p><b>Lek:</b> Izaberite jednu datoteku i kliknite na Uvezi.</p>
CA Certificate 1 is not entered. (CA sertifikat 1 nije unesen.)	<p><b>Uzrok:</b> CA sertifikat 1 nije unet, već je unet samo CA sertifikat 2.</p> <p><b>Lek:</b> Prvo uvezite CA sertifikat 1.</p>
Invalid value below. (Nevažeća vrednost u nastavku.)	<p><b>Uzrok:</b> Putanja datoteke i/ili lozinka sadrži nepodržane znakove.</p> <p><b>Lek:</b> Proverite da li se stavka sastoji iz odgovarajućih znakova.</p>
Invalid date and time. (Nevažeći datum i vreme.)	<p><b>Uzrok:</b> U štampaču nisu podešeni vreme i datum.</p> <p><b>Lek:</b> Podesite datum i vreme pomoću programa Web Config ili Epson Device Admin.</p>

## Otklanjanje problema

Poruke	Uzrok/lek
Invalid password. (Nevažeća lozinka.)	<p><b>Uzrok:</b> Lozinka podešena za CA sertifikat i uneta lozinka se ne podudaraju.</p> <p><b>Lek:</b> Unesite tačnu lozinku.</p>
Invalid file. (Nevažeća datoteka.)	<p><b>Uzrok:</b> Ne uvozite sertifikat u formatu datoteke X509.</p> <p><b>Lek:</b> Više informacija o sertifikatu potražite na veb-lokaciji sertifikacionog tela.</p>
	<p><b>Uzrok:</b> Datoteka koju ste uvezli je prevelika. Maksimalna veličina datoteke je 5 KB.</p> <p><b>Lek:</b> Ako izaberete odgovarajuću datoteku, sertifikat je možda oštećen ili lažan.</p>
	<p><b>Uzrok:</b> Lanac u sertifikatu nije ispravan.</p> <p><b>Lek:</b> Više informacija o sertifikatu potražite na veb-lokaciji sertifikacionog tela.</p>
Cannot use the Server Certificates that include more than three CA certificates. (Korišćenje serverskog sertifikata koji obuhvata više od tri CA sertifikata nije moguće.)	<p><b>Uzrok:</b> Sertifikat u formatu datoteke PKCS#12 sadrži više od 3 CA sertifikata.</p> <p><b>Lek:</b> Svaki sertifikat uvezite nakon konvertovanja iz formata PKCS#12 u format PEM ili uvezite sertifikat u formatu datoteke PKCS#12 koji sadrži do 2 CA sertifikata.</p>
The certificate has expired. Check if the certificate is valid, or check the date and time on your printer. (Sertifikat je istekao. Proverite da li je sertifikat važeći ili proverite datum i vreme na štampaču.)	<p><b>Uzrok:</b> Sertifikat je istekao.</p> <p><b>Lek:</b></p> <ul style="list-style-type: none"> <li><input type="checkbox"/> Ako je sertifikat istekao, pribavite i uvezite novi.</li> <li><input type="checkbox"/> Ako sertifikat nije istekao, proverite da li su u štampaču podešeni tačno vreme i datum.</li> </ul>
Private key is required. (Privatni ključ je neophodan.)	<p><b>Uzrok:</b> Sa sertifikatom nije uparen nijedan privatni ključ.</p> <p><b>Lek:</b></p> <ul style="list-style-type: none"> <li><input type="checkbox"/> Ako je sertifikat u formatu PEM/DER i ako je dobijen na osnovu CSR-a preko računara, navedite datoteku sa privatnim ključem.</li> <li><input type="checkbox"/> Ako je sertifikat u formatu PKCS#12 i ako je dobijen na osnovu CSR-a preko računara, navedite datoteku sa privatnim ključem.</li> </ul>
	<p><b>Uzrok:</b> Ponovo ste uvezli PEM/DER sertifikat dobijen na osnovu CSR-a pomoću programa Web Config.</p> <p><b>Lek:</b> Ako je sertifikat u formatu PEM/DER i ako je dobijen na osnovu CSR-a pomoću programa Web Config, možete da ga uvezete samo jednom.</p>

## Otklanjanje problema

Poruke	Uzrok/lek
Setup failed. (Podešavanje nije uspelo.)	<p><b>Uzrok:</b> Konfigurisanje nije moguće dovršiti jer ne postoji komunikacija između štampača i računara ili ako datoteku nije moguće pročitati jer sadrži greške.</p> <p><b>Lek:</b> Nakon provere navedene datoteke i komunikacije, ponovo uvezite datoteku.</p>

### Povezane informacije

➔ [“O digitalnim sertifikatima” na strani 34](#)

## Greškom ste izbrisali CA sertifikat

### Postoji li rezervna kopija datoteke sertifikata?

Ako imate rezervnu kopiju datoteke, ponovo uvezite sertifikat.

Ako ste sertifikat dobili na osnovu CSR formulara iz programa Web Config, ne možete ponovo da uvezete izbrisani sertifikat. Napravite CSR i pribavite novi sertifikat.

### Povezane informacije

➔ [“Brisanje CA sertifikata” na strani 38](#)

➔ [“Uvoz CA sertifikata” na strani 37](#)

---

## Dodatak

# Predstavljanje mrežnog softvera

U tekstu koji sledi opisan je softver za konfigurisanje uređaja i upravljanje njima.

---

## Epson Device Admin

Epson Device Admin je aplikacija koja vam omogućava da instalirate uređaje na mreži a zatim ih konfigurirate i upravljate njima. Možete da dobijete detaljne informacije o uređajima, poput statusa i stanja potrošnog materijala, da šaljete obaveštenja o upozorenjima i pravite izveštaje o korišćenju uređaja. Možete da napravite i predložak koji sadrži stavke za podešavanja i primenite ih na druge uređaje kao deljene postavke. Možete preuzeti Epson Device Admin sa Epson veb-sajta za podršku. Više informacija potražite u prapratnoj dokumentaciji ili pomoći programa Epson Device Admin.

## Pokretanje programa Epson Device Admin (samo za operativni sistem Windows)

Izaberite **All Programs (Svi programi) > EPSON > Epson Device Admin > Epson Device Admin**.

***Napomena:***

*Ako se pojavi upozorenje zaštitnog zida, omogućite pristup programu Epson Device Admin.*

---

## EpsonNet Print

EpsonNet Print je softver koji služi za štampanje na TCP/IP mreži. Postoje funkcije i ograničenja, a sve je navedeno u produžetku.

- Status štampača se prikazuje na ekranu regulatora procesa štampanja
- Ako DHCP promeni IP adresu štampača, štampač će i dalje moći da se detektuje.
- Možete da koristite štampač koji se nalazi na drugom segmentu mreže.
- Možete da štampate pomoću jednog od različitih postojećih protokola.
- IPv6 adrese nisu podržane.

---

## EpsonNet SetupManager

EpsonNet SetupManager je program koji služi za kreiranje paketa za jednostavno podešavanje štampača, u koje spadaju instaliranje upravljačkog programa za štampač, instaliranje programa EPSON Status Monitor i kreiranje porta štampača. Ovaj program omogućava administratoru da kreira jedinstvene pakete programa i da ih distribuira različitim grupama.

Više informacija potražite na regionalnoj veb-lokaciji kompanije Epson.