

Ghidul de rețea

Cuprins

Drepturi de autor

Mărci comerciale

Despre acest manual

Mărci și simboluri.	6
Descrierile utilizate în acest manual.	6
Referințe la sistemele de operare.	6

Introducere

Componentă manual.	8
Definiții ale termenilor utilizați în acest ghid.	8

Pregătirea

Fluxul setărilor imprimantei.	10
Prezentarea conexiunii imprimantei.	10
Setări pentru conexiunea server/client.	11
Setări de conexiune peer to peer.	11
Pregătirea conexiunii la o rețea.	11
Colectarea informațiilor privind setarea conexiunii.	11
Specificațiile imprimantei.	12
Tipul de atribuire a adresei IP.	12
Metodă pentru setarea conexiunii la rețea.	12

Conectarea

Conectarea la rețea.	14
Conectarea la rețeaua LAN.	14
Setarea adresei IP cu ajutorul panoului de control al imprimantei.	14
Atribuirea unei adrese IP utilizând EpsonNet Config.	16
Conectarea la rețea utilizând aplicația de instalare.	20

Setări funcționale

Web Config (pagină web pentru dispozitiv).	22
Despre Web Config.	22
Accesarea Web Config.	22

Utilizarea funcțiilor imprimantei.	23
Cerințe privind imprimarea prin rețea.	23
Setarea driverului imprimantei utilizând conexiunea server/client.	23
Setările driverului de imprimantă pentru conexiunea peer to peer.	28

Setări de securitate

Setări de securitate și prevenirea pericolelor.	30
Setări ale funcției de securitate.	31
Configurarea parolei de administrator.	31
Configurarea parolei de administrator utilizând Web Config.	31
Controlul protocoalelor și al serviciilor.	32
Controlul protocoalelor.	32
Comunicație SSL/TLS cu imprimanta.	37
Despre certificarea digitală.	37
Obținerea și importul unui certificat semnat de o autoritate de certificare.	37
Ștergerea unui certificat semnat de o autoritate de certificare.	40
Actualizarea unui certificat cu semnătură automată.	41
Comunicare criptată utilizând filtrarea IPsec/IP	42
Despre filtrarea IPsec/IP.	42
Configurarea politicii implicite.	43
Configurarea politicii de grup.	44
Exemple de configurare IPsec/IP Filtering.	49
Utilizarea protocolului SNMPv3.	51
Despre SNMPv3.	51
Configurarea SNMPv3.	51

Rezolvarea problemelor

Verificarea jurnalului pentru server și dispozitivul de rețea.	53
Imprimarea unei fișe de stare a rețelei.	53
Inițializarea setărilor de rețea.	53
Restabilirea setărilor de rețea de la imprimantă	53
Restabilirea setărilor de rețea utilizând EpsonNet Config.	54
Verificarea comunicării între dispozitive și computere.	54
Verificarea conexiunii utilizând o comandă ping.	54

Cuprins

Probleme privind utilizarea software-ului de rețea.	55
Nu se poate accesa Web Config.	55
Numele de model și/sau adresa IP nu sunt afișate pe EpsonNet Config.	56
Rezolvarea problemelor pentru securitate avansată.	56
Restabilirea funcțiilor de securitate.	56
Dezactivarea funcției de securitate de pe imprimantă.	56
Restabilirea funcției de securitate utilizând Web Config.	57
Probleme privind utilizarea caracteristicilor de securitate a rețelei.	57
Probleme privind utilizarea unui certificat digital.	59

Anexă

Prezentarea software-ului de rețea.	63
Epson Device Admin.	63
EpsonNet Print.	63
EpsonNet SetupManager.	63

Drepturi de autor

Se interzice reproducerea, stocarea într-un sistem de căutare ori transmiterea sub orice formă sau prin orice mijloace electronice, mecanice, de fotocopiere, de înregistrare ori de alt fel a oricărei părți din această publicație fără acordul prealabil exprimat în scris din partea Seiko Epson Corporation. Referitor la utilizarea informațiilor incluse în prezentul document, nu se asumă răspunderea pentru niciun brevet. De asemenea, nu se asumă nicio răspundere care rezultă din utilizarea informațiilor incluse în prezentul document. Informațiile incluse în prezentul document sunt destinate utilizării exclusiv cu acest produs Epson. Compania Epson nu este responsabilă pentru utilizarea acestor informații pentru alte produse.

Nici Seiko Epson Corporation și nici companiile afiliate ale acesteia nu răspund față de cumpărătorul acestui produs sau față de terți pentru daunele, pierderile, costurile ori cheltuielile suportate de cumpărător sau de terți ca rezultat al accidentelor, al utilizării incorecte ori abuzive a acestui produs sau al modificărilor, al reparațiilor ori al intervențiilor neautorizate asupra acestui produs sau (cu excepția SUA) al nerespectării stricte a instrucțiunilor de operare și întreținere furnizate de Seiko Epson Corporation.

Seiko Epson Corporation și companiile afiliate ale acesteia nu vor fi răspunzătoare pentru niciun fel de daune sau de probleme care apar în urma utilizării oricărei opțiuni ori a oricăror produse consumabile, altele decât cele desemnate drept Produse Epson originale sau Produse Epson aprobate de Seiko Epson Corporation.

Seiko Epson Corporation nu va răspunde pentru niciun fel de daune ce decurg din interferențele electromagnetice cauzate de utilizarea oricăror cabluri de interfață, altele decât cele desemnate drept Produse Epson aprobate de Seiko Epson Corporation.

© 2019 Seiko Epson Corporation

Conținutul acestui manual și specificațiile produsului pot suferi modificări fără notificare prealabilă.

Mărci comerciale

- ❑ EPSON® este o marcă comercială înregistrată, iar EPSON EXCEED YOUR VISION sau EXCEED YOUR VISION este o marcă comercială a Seiko Epson Corporation.
- ❑ Microsoft®, Windows®, Windows Server® și Windows Vista® sunt mărci comerciale înregistrate ale Microsoft Corporation.
- ❑ Aviz general: În prezentul document sunt utilizate alte nume de produse doar în scopuri de identificare și acestea pot fi mărci comerciale ale proprietarilor respectivi. Epson își declină orice drepturi asupra acestor mărci.

Despre acest manual

Mărci și simboluri

**Atenție:**

Instrucțiuni care trebuie respectate cu atenție pentru evitarea accidentărilor.

**Important:**

Instrucțiuni care trebuie respectate pentru evitarea deteriorării echipamentului.

Notă:

Instrucțiuni care conțin sfaturi și restricții importante privind operarea imprimantei.

Informații corelate

➔ Dacă faceți clic pe această pictogramă, aveți acces la informații corelate.

Descrierile utilizate în acest manual

Ilustrațiile în care este prezentată imprimanta utilizată în acest manual sunt doar niște exemple. Cu toate că pot exista mici diferențe în funcție de model, modul de funcționare este același.

Referințe la sistemele de operare

Windows

În acest manual, termeni precum „Windows 10”, „Windows 8.1”, „Windows 8”, „Windows 7”, „Windows Vista”, „Windows XP”, „Windows Server 2019”, „Windows Server 2016”, „Windows Server 2012 R2”, „Windows Server 2012”, „Windows Server 2008 R2”, „Windows Server 2008”, „Windows Server 2003 R2” și „Windows Server 2003” se referă la următoarele sisteme de operare. În plus, termenul „Windows” este utilizat cu referire la toate versiunile.

- Microsoft® Sistemul de operare Windows® 10
- Microsoft® Sistemul de operare Windows® 8.1
- Microsoft® Sistemul de operare Windows® 8
- Microsoft® Sistemul de operare Windows® 7
- Microsoft® Sistemul de operare Windows Vista®
- Microsoft® Sistemul de operare Windows® XP
- Microsoft® Sistemul de operare Windows® XP Professional x64 Edition
- Microsoft® Sistemul de operare Windows Server® 2019

Despre acest manual

- Microsoft® Sistemul de operare Windows Server® 2016
- Microsoft® Sistemul de operare Windows Server® 2012 R2
- Microsoft® Sistemul de operare Windows Server® 2012
- Microsoft® Sistemul de operare Windows Server® 2008 R2
- Microsoft® Sistemul de operare Windows Server® 2008
- Microsoft® Sistemul de operare Windows Server® 2003 R2
- Microsoft® Sistemul de operare Windows Server® 2003

Introducere

Componentă manual

Acest manual explică modul de conectare a imprimantei la rețea și conține informații privind modul de realizare a setărilor pentru a utiliza funcțiile.

Consultați *Ghidul utilizatorului* pentru informații privind utilizarea funcțiilor.

Pregătirea

Explică modul de setare a dispozitivelor și software-ul utilizat pentru gestionare.

Conectarea

Explică modul de conectare a unei imprimante la rețea.

Setări funcționale

Explică setările pentru imprimare.

Setări de securitate

Explică setările de securitate, cum ar fi setările privind parola de administrator și controlul de protocol.

Rezolvarea problemelor

Explică inițializarea setărilor și rezolvarea problemelor de rețea.

Definiții ale termenilor utilizați în acest ghid

Următorii termeni sunt utilizați în acest ghid.

Administrator

Persoana responsabilă de instalarea și configurarea dispozitivului sau a rețelei în cadrul unui birou sau al unei organizații. Pentru organizații mici, această persoană poate fi responsabilă atât de administrarea dispozitivului, cât și de administrarea rețelei. Pentru organizații mari, administratorii au autoritate asupra rețelei sau a dispozitivelor din cadrul grupului unui departament ori divizii, iar administratorii de rețea sunt responsabili de setările de comunicare cu exteriorul organizației, cum ar fi conexiunea la internet.

Administrator de rețea

Persoana responsabilă de controlul comunicării prin rețea. Persoana care configurează ruterul, serverul proxy, serverul DNS și severul de e-mail pentru a controla comunicarea prin internet sau prin rețea.

Utilizator

Persoana care utilizează dispozitive cum ar fi imprimantele.

Conexiune server/client (partajare a imprimantei utilizând serverul Windows)

Conexiunea care indică faptul că imprimanta este conectată la serverul Windows prin rețea sau prin cablu USB și prin care coada de imprimare setată pe server poate fi partajată. Comunicarea dintre imprimantă și computer trece prin server, iar imprimanta este controlată pe server.

Conexiune peer to peer (imprimare directă)

Conexiune care indică faptul că imprimanta și computerul sunt conectate la rețea printr-un hub sau punct de acces, iar operațiunea de imprimare poate fi executată direct de la computer.

Introducere

Web Config (pagina web a dispozitivului)

Serverul web care este integrat în dispozitiv. Acesta este numit Web Config. Puteți să verificați și să modificați starea dispozitivului utilizând browserul.

Coadă de imprimare

Pentru Windows, pictograma pentru fiecare port este afișată pe **Device and Printer (Dispozitiv și imprimantă)**, cum ar fi o imprimantă. Două sau mai multe pictograme sunt create chiar și pentru un singur dispozitiv, dacă dispozitivul este conectat la rețea prin două ori mai multe porturi, cum ar fi TCP/IP standard.

Instrument

Un termen generic pentru software-ul de configurare sau de gestionare a unui dispozitiv, cum ar fi Epson Device Admin, EpsonNet Config, EpsonNet SetupManager etc.

ASCII (American Standard Code for Information Interchange - Cod standard american pentru schimb de informații)

Unul dintre codurile de caractere standard. Sunt definite 128 de caractere, inclusiv caractere cum ar fi cele din alfabet (a - z, A - Z), cifre arabe (0 - 9), simboluri, spații goale și caractere de control. Când „ASCII” este descris în acest ghid, indică toate caracterele 0x20 - 0x7E (număr hexazecimal) listate mai jos și nu implică niciun caracter de control.

	00	01	02	03	04	05	06	07	08	09	0A	0B	0C	0D	0E	0F
20	SP*	!	"	#	\$	%	&	'	()	*	+	,	-	.	/
30	0	1	2	3	4	5	6	7	8	9	:	;	<	=	>	?
40	@	A	B	C	D	E	F	G	H	I	J	K	L	M	N	O
50	P	Q	R	S	T	U	V	W	X	Y	Z	[\]	^	_
60	`	a	b	c	d	e	f	g	h	i	j	k	l	m	n	o
70	p	q	r	s	t	u	v	w	x	y	z	{		}	~	

* Caracter spațiu.

Unicode (UTF-8)

Un cod standard internațional, acoperind principalele limbi de pe glob. Când „UTF-8” este descris în acest ghid, sunt indicate caractere de codare în format UTF-8.

Pregătirea

Acest capitol explică elementele pe care trebuie să le pregătiți înainte de realizarea setărilor.

Fluxul setărilor imprimantei

Realizați setări ale conexiunii de rețea și efectuați configurarea inițială, astfel încât imprimanta să fie disponibilă utilizatorilor.

1

Pregătirea

- Colectarea informațiilor de setare a conexiunii
- Decizie privind metoda de conectare

2

Conectarea

- Realizați o conexiune de rețea
- Setările driverului imprimantei

3

Setări de securitate

- Setări de administrator
- SSL/TLS
- Control protocol
- Filtrare IPsec/IP

Informații corelate

- ➔ [„Conectarea” la pagina 14](#)
- ➔ [„Setări funcționale” la pagina 22](#)
- ➔ [„Setări de securitate” la pagina 30](#)

Prezentarea conexiunii imprimantei

Următoarele două metode sunt disponibile pentru conectarea directă la rețea a imprimantei.

- Conexiune server/client (partajare a imprimantei utilizând serverul Windows)
- Conexiune peer to peer (imprimare directă)

Informații corelate

- ➔ [„Setări pentru conexiunea server/client” la pagina 11](#)
- ➔ [„Setări de conexiune peer to peer” la pagina 11](#)

Setări pentru conexiunea server/client

Metodă de conectare:

Conectați imprimanta la rețea prin intermediul unui hub (switch L2). De asemenea, puteți conecta imprimanta direct la server prin cablul USB.

Driver imprimantă:

Instalați driverul imprimantei pe serverul Windows în funcție de sistemul de operare al computerelor client. Prin accesarea serverului Windows și conectarea imprimantei, driverul imprimantei este instalat pe computerul client și poate fi utilizat.

Funcții:

- Administrează imprimanta și driverul imprimantei în serie.
- În funcție de specificațiile serverului, poate să dureze o perioadă până când începe operațiunea de imprimare, deoarece toate operațiunile de imprimare trec prin serverul de imprimare.
- Nu puteți imprima atunci când serverul Windows este oprit.

Informații corelate

➔ [„Definiții ale termenilor utilizați în acest ghid” la pagina 8](#)

Setări de conexiune peer to peer

Metodă de conectare:

Conectați imprimanta la rețea prin intermediul unui hub (switch L2).

Driver imprimantă:

Instalați driverul imprimantei pe fiecare computer client. Poate fi livrat ca pachet utilizând EpsonNet SetupManager sau automat utilizând Politica de grup a serverului Windows.

Funcții:

- Operațiunea de imprimare începe imediat deoarece este trimisă direct la imprimantă.
- Puteți imprima atât timp cât imprimanta funcționează.

Informații corelate

➔ [„Definiții ale termenilor utilizați în acest ghid” la pagina 8](#)

Pregătirea conexiunii la o rețea

Colectarea informațiilor privind setarea conexiunii

Trebuie să aveți o adresă IP, adresă de gateway etc. pentru conexiune la rețea. Verificați următoarele în avans.

Pregătirea

Divizii	Elemente	Notă
Metodă de conectare dispozitiv	<input type="checkbox"/> Ethernet	Utilizați un cablu de categoria 5e sau o categorie superioară, tip STP (Shielded Twisted Pair - Pereche torsadată ecranată).
Informații conexiune LAN	<input type="checkbox"/> Adresă IP <input type="checkbox"/> Mască subrețea <input type="checkbox"/> Gateway implicit	Dacă ați setat automat adresa IP utilizând funcția DHCP a ruterului, aceasta nu este necesară.
Informații server DNS	<input type="checkbox"/> Adresa IP pentru DNS primar <input type="checkbox"/> Adresa IP pentru DNS secundar	Dacă utilizați o adresă IP statică pentru adresa IP, configurați serverul DNS. Configurați când se va efectua automat atribuirea adreselor IP utilizând funcția DHCP și când serverul DNS nu poate fi atribuit automat.

Specificațiile imprimantei

Pentru specificații privind imprimanta în mod standard sau mod de conectare, consultați *Ghidul utilizatorului*.

Tipul de atribuire a adresei IP

Există două tipuri de atribuire a unei adrese IP către imprimantă.

Adresă IP statică:

Se atribuie adresa IP unică predeterminată către imprimantă.

Adresa IP nu se schimbă nici atunci când porniți imprimanta sau opriți ruterul, astfel că puteți administra dispozitivul cu ajutorul adresei IP.

Acest tip este adecvat pentru o rețea care administrează multe imprimante, de exemplu un birou sau o școală de dimensiuni mari.

Atribuirea automată a funcției DHCP:

Adresa IP corectă este atribuită în mod automat atunci când se realizează comunicația între imprimantă și ruterul care acceptă funcția DHCP.

În cazul în care nu este convenabil să modificați adresa IP pentru un anumit dispozitiv, salvați adresa IP în prealabil și apoi atribuiți-o.

Notă:

Pentru portul pentru coada de imprimare, selectați protocolul care poate detecta în mod automat adresa IP, cum ar fi EpsonNet Print Port.

Metodă pentru setarea conexiunii la rețea

Pentru setările de conexiune pentru adresa IP a imprimantei, masca de subrețea și gateway-ul implicit, se procedează după cum urmează.

Utilizarea panoului imprimantei:

Pregătirea

Efectuați setări cu ajutorul panoului imprimantei. Puteți seta adresa IP, masca de subrețea, gateway-ul implicit și așa mai departe înainte de a vă conecta la rețea.

Utilizând EpsonNet Config:

Utilizați EpsonNet Config de pe computerul administratorului. Puteți seta mai multe imprimante, dar acestea trebuie conectate fizic prin cablu Ethernet înainte de setare. Dacă puteți configura o rețea Ethernet pentru setare și stabiliți setările de rețea pentru imprimantă, iar apoi conectați imprimanta la rețeaua obișnuită, puteți menține riscul de securitate la un nivel scăzut.

Utilizând aplicația de instalare:

Dacă este utilizată aplicația de instalare, rețeaua imprimantei și computerul client sunt setate automat. Setarea este disponibilă urmând instrucțiunile aplicației de instalare, chiar dacă nu aveți cunoștințe aprofundate privind rețeaua. Acest lucru este recomandat atunci când setați imprimanta și câteva computere client folosind o conexiune server/client (partajarea imprimantei utilizând serverul Windows).

Informații corelate

- ➔ „Setarea adresei IP cu ajutorul panoului de control al imprimantei” la pagina 14
- ➔ „Atribuirea unei adrese IP utilizând EpsonNet Config” la pagina 16
- ➔ „Conectarea la rețea utilizând aplicația de instalare” la pagina 20

Conectarea

Acest capitol explică mediul sau procedura de conectare a imprimantei la rețea.

Conectarea la rețea

Conectarea la rețeaua LAN

Conectați imprimanta la rețea prin Ethernet.

Informații corelate

➔ „Conectarea la rețea utilizând aplicația de instalare” la pagina 20

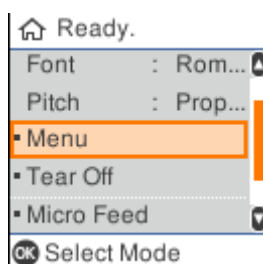
Setarea adresei IP cu ajutorul panoului de control al imprimantei

Efectuați setări de bază ale adresei IP, cum ar fi adresa gazdă, masca de subrețea, gateway-ul implicit și așa mai departe.

Această secțiune explică modul de configurare a unei adrese IP fixe.

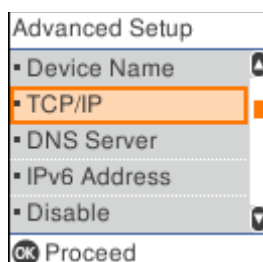
Pentru a selecta elemente, utilizați butoanele ▲ ▼ ◀ ▶ pentru a deplasa focalizarea, apoi apăsați butonul OK pentru a confirma selecția.

- 1 Porniți imprimanta.
- 2 Selectați **Menu (Meniu)** din ecranul de pornire al panoului de control.



- 3 Selectați **Network Settings (Setări de rețea) - Advanced Setup (Configurare avansată)**.

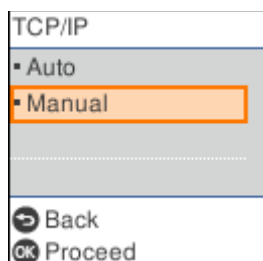
- 4 Selectați **TCP/IP**.



Conectarea

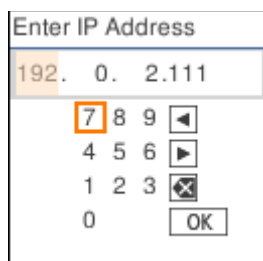
5 Selectați **Manual**.

Selectați **Auto** pentru a seta automat adresa IP utilizând funcția DHCP de pe un dispozitiv, cum ar fi un router. Setările pentru **IP Address (Adresă IP)**, **Subnet Mask (Mască de subrețea)** și **Default Gateway (Poartă gateway implicită)** sunt realizate automat și configurarea adresei IP este finalizată.



6 Introduceți adresa IP.

Când selectați ◀ sau ▶, focalizarea se schimbă înapoi sau înainte între segmentele separate de puncte.



7 Setați **Subnet Mask (Mască de subrețea)** și **Default Gateway (Poartă gateway implicită)** în același fel.

Când configurarea este completă, veți fi redirecționat la ecranul **Advanced Setup (Configurare avansată)**.

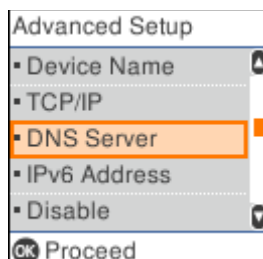
Notă:

Configurarea nu poate continua în cazul în care combinația dintre IP Address (Adresă IP), Subnet Mask (Mască de subrețea) și Default Gateway (Poartă gateway implicită) este incorectă. Verificați dacă valorile introduse sunt corecte.

Configurarea serverului DNS

După ce ați finalizat configurarea adresei IP, configurați serverul DNS dacă este necesar.

1 Selectați **DNS Server (Server DNS)** din ecranul **Advanced Setup (Configurare avansată)**.



Conectarea

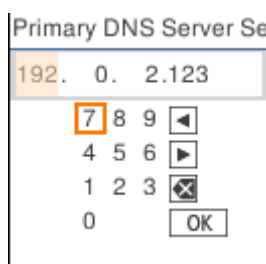
2 Selectați **Auto** sau **Manual**.

Când adresa IP este setată la **Auto**, puteți selecta **Auto** sau **Manual** în setările serverului DNS. Dacă nu puteți obține automat adresa serverului DNS, selectați **Manual** apoi treceți la pasul următor și introduceți adresa serverului DNS.

Când selectați **Auto**, configurarea serverului DNS este finalizată.

3 Introduceți adresa IP pentru DNS primar.

Când selectați ◀ sau ▶, focalizarea se schimbă înapoi sau înainte între segmentele separate de puncte.



4 Configurați serverul DNS secundar în același mod.

Setați la „0.0.0.0” dacă nu există un server DNS secundar.

Când configurarea este completă, veți fi redirecționat la ecranul **Advanced Setup (Configurare avansată)**.

Atribuirea unei adrese IP utilizând EpsonNet Config

Atribuiți o adresă IP imprimantei utilizând EpsonNet Config.

Instalarea EpsonNet Config

Atunci când utilizați EpsonNet Config, rulați programul de instalare de pe discul de software furnizat împreună cu imprimanta și urmați instrucțiunile de pe ecran.

Executarea EpsonNet Config

Selectați **All Programs (Toate programele) > EpsonNet > EpsonNet Config SE > EpsonNet Config**.

Notă:

Dacă apare alerta paravanului de protecție, permiteți accesul pentru EpsonNet Config.

Configurarea unei adrese IP

1 Porniți imprimanta.


2 Conectați imprimanta la rețea utilizând un cablu Ethernet.

Conectarea

3 Porniți aplicația EpsonNet Config.

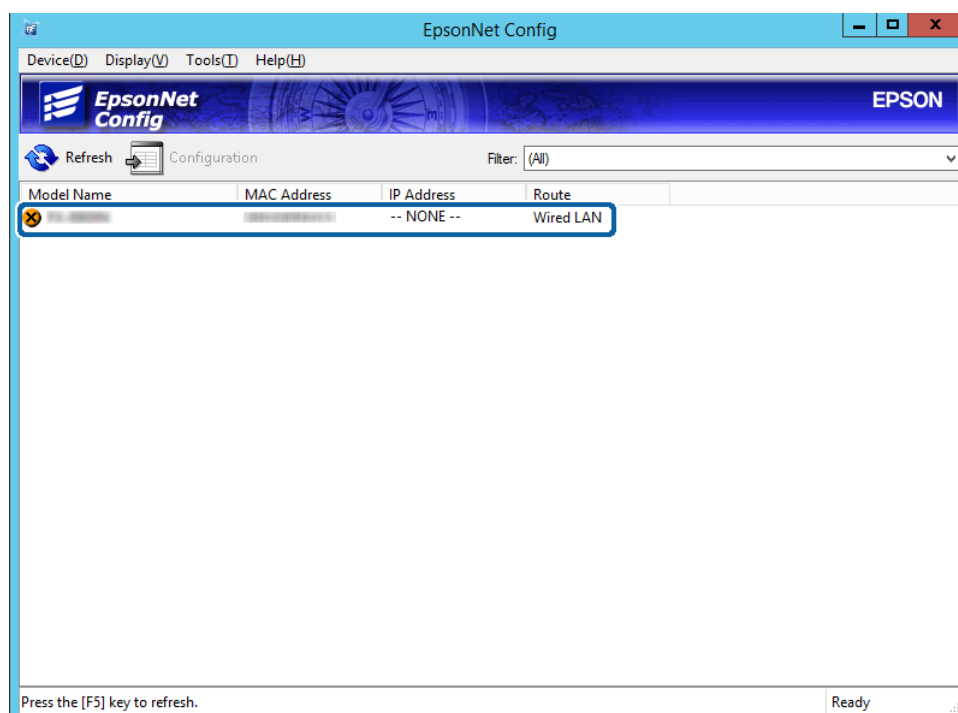
Este afișată o listă a imprimantelor din rețea. Poate fi necesar un interval de timp înainte de a fi afișate.

4 Faceți dublu clic pe imprimanta pe care doriți să o configurați.

În cazul în care conectați imprimanta la o rețea cu o funcție DHCP disponibilă, adresa IP este atribuită utilizând funcția DHCP și apoi se afișează .

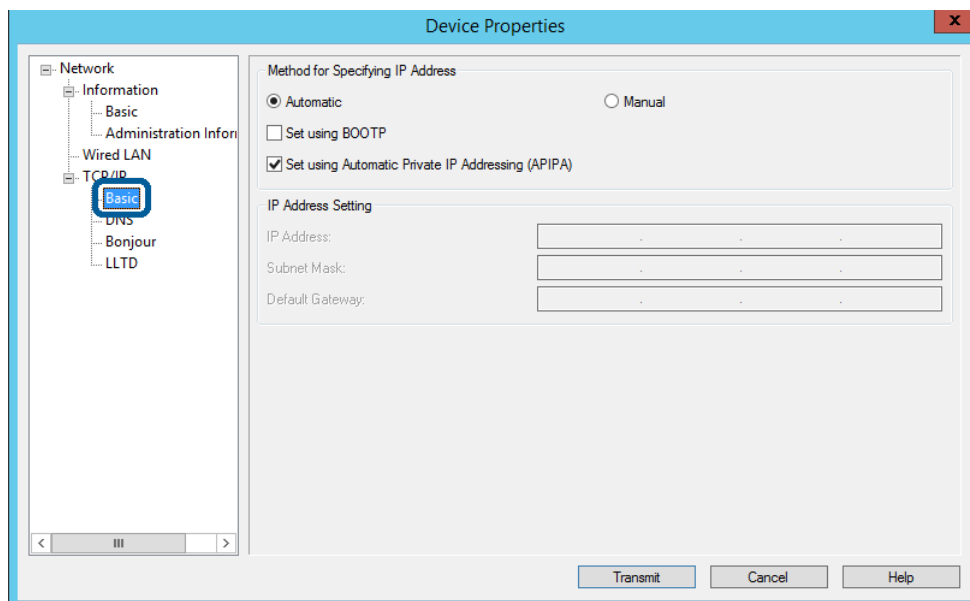
Notă:

- Dacă ați conectat mai multe imprimante de același model, puteți identifica imprimanta utilizând adresa MAC.
- După ce imprimanta este conectată la rețea, puteți modifica metoda de atribuire a adresei IP.

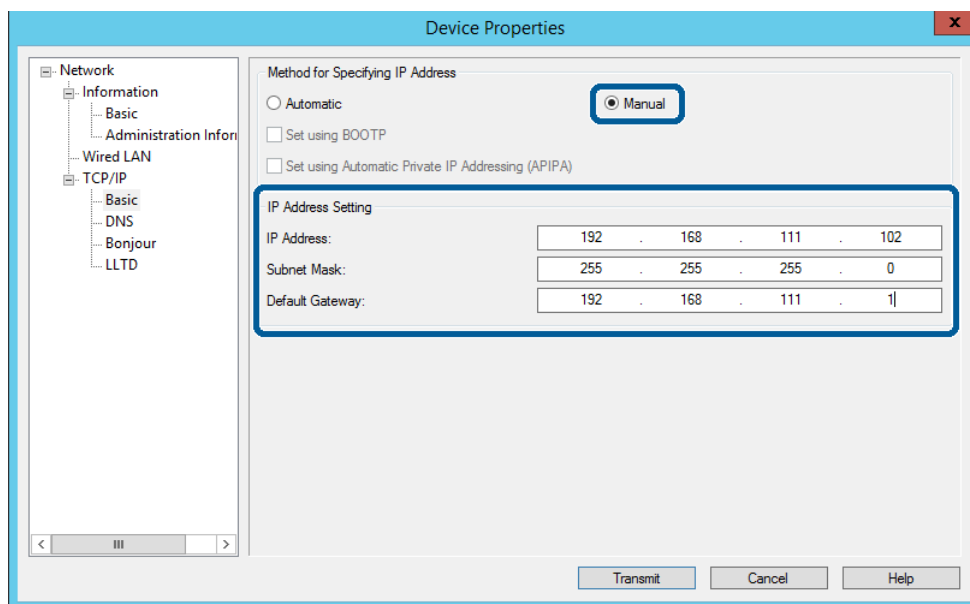


Conectarea

- 5** Selectați **Network (Rețea) > TCP/IP > Basic (Servicii)**.



- 6** Introduceți adresele pentru **IP Address (Adresă IP)**, **Subnet Mask (Mască de subrețea)** și **Default Gateway (Poartă gateway implicită)**.

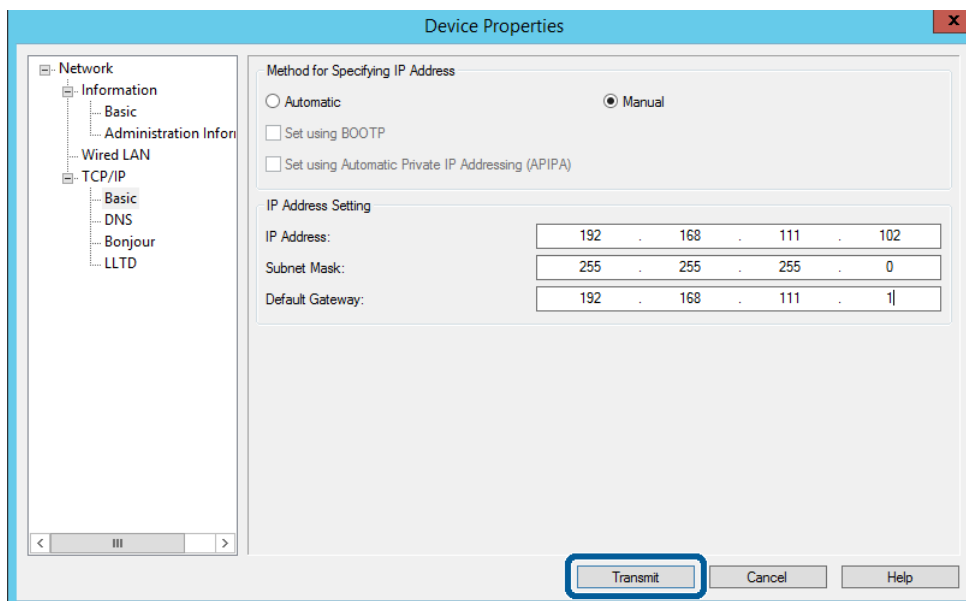


Notă:

- Introduceți o adresă statică atunci când conectați imprimanta la o rețea securizată.
- În meniul **TCP/IP**, puteți realiza setări pentru DNS pe ecranul **DNS**.

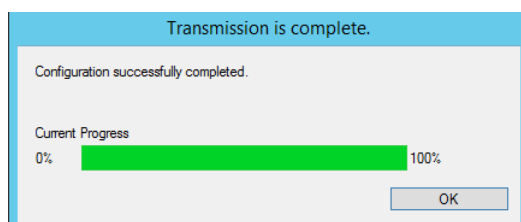
Conectarea

7 Faceți clic pe **Transmit (Transmitere)**.



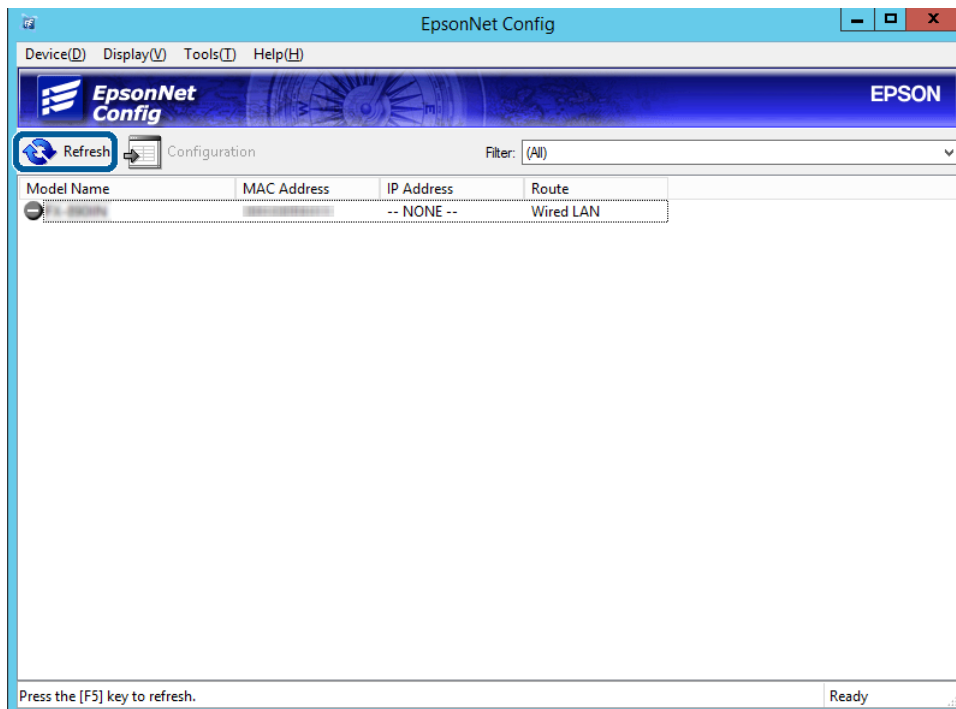
8 Faceți clic pe **OK** în ecranul de confirmare.

9 Faceți clic pe **OK**.

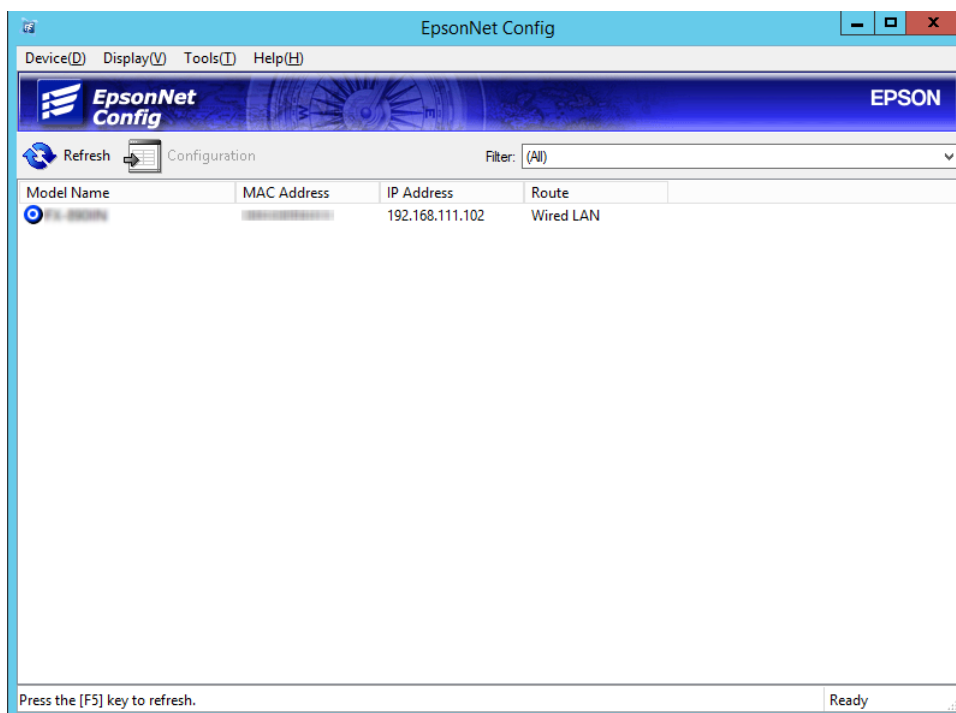


Conectarea

10 Faceți clic pe **Refresh (Reîmprospătare)**.



Verificați dacă s-a atribuit o adresă IP.



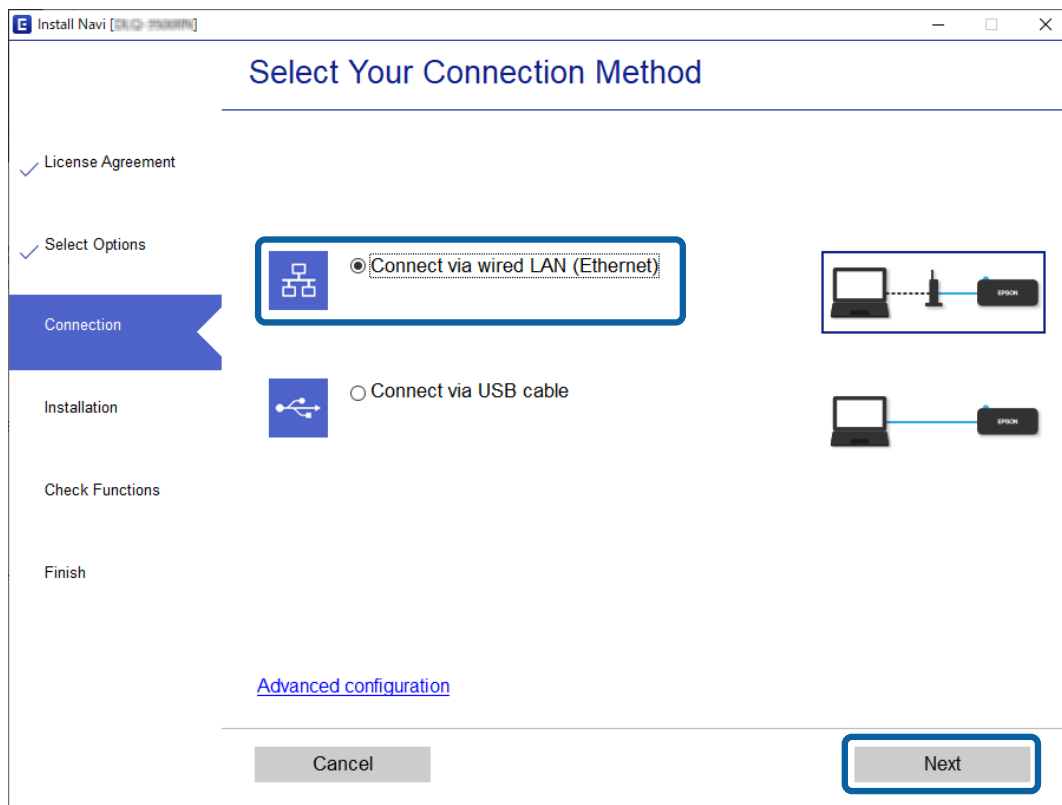
Conectarea la rețea utilizând aplicația de instalare

Recomandăm utilizarea aplicației de instalare pentru conectarea imprimantei la un computer.

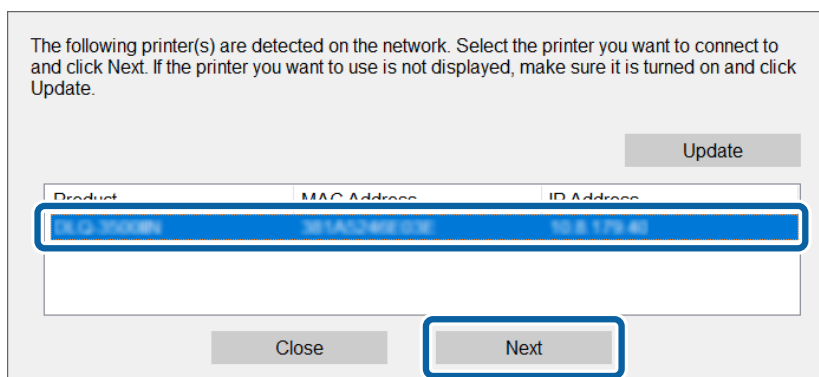
1 Introduceți discul cu software în computer și urmați instrucțiunile de pe ecran.

Conectarea

- 2 Urmați instrucțiunile de pe ecran până când se afișează următorul ecran, selectați **Ethernet Connection (Conexiune Ethernet)**, iar apoi faceți clic pe **Next (Înainte)**.



În cazul în care conectați imprimanta la rețea utilizând un cablu Ethernet, se afișează următorul ecran. Selectați imprimanta și apoi faceți clic pe **Next (Înainte)**.



- 3 Urmați instrucțiunile afișate pe ecran.

Setări funcționale

Acest capitol explică primele setări care trebuie efectuate pentru a utiliza fiecare funcție a acestui dispozitiv.

În această secțiune, este explicată procedura pentru efectuarea setărilor de la computerul administratorului utilizând Web Config.

Web Config (pagina web pentru dispozitiv)

Despre Web Config

Web Config este o aplicație bazată pe browser pentru configurarea setărilor imprimantei.

Pentru a accesa Web Config, trebuie ca mai întâi să atribuiți o adresă IP pentru imprimantă.

Notă:

Puteți bloca setările prin configurarea parolei de administrator pentru imprimantă.

Accesarea Web Config

Există două metode pentru a accesa Web Config. JavaScript trebuie activat în browser.

Introducerea adresei IP

Porniți EpsonNet Config, iar apoi faceți dublu clic pe imprimanta din listă.

Introduceți adresa IP a imprimantei într-un browser web. Când accesați Web Config prin HTTPS, un mesaj de avertizare va apărea în browser, deoarece se utilizează un certificat cu semnătură automată, stocat în imprimantă.

- Accesare via HTTPS
IPv4: https://<adresă IP imprimantă> (fără a include < >)
IPv6: https://[adresă IP imprimantă]/ (păstrați [])
- Accesare via HTTP
IPv4: http://<adresă IP imprimantă> (fără a include < >)
IPv6: http://[adresă IP imprimantă]/ (păstrați [])

Setări funcționale

Notă:

- Exemple*
IPv4:
`https://192.0.2.111/`
`http://192.0.2.111/`
IPv6:
`https://[2001:db8::1000:1]/`
`http://[2001:db8::1000:1]/`
- Dacă denumirea imprimantei este înregistrată în serverul DNS, puteți folosi denumirea imprimantei în locul adresei IP a imprimantei.*
- Nu sunt afișate toate meniurile când se accesează Web Config via HTTP. Pentru a vedea toate meniurile, accesați Web Config via HTTPS.*

Informații corelate

- ➔ [„Comunicație SSL/TLS cu imprimanta” la pagina 37](#)
- ➔ [„Despre certificarea digitală” la pagina 37](#)

Utilizarea funcțiilor imprimantei

Activați pentru a utiliza funcția de imprimare a imprimantei.

Cerințe privind imprimarea prin rețea

Următoarele sunt necesare pentru a imprima prin rețea. Puteți configura aceste setări utilizând driverul de imprimantă și funcțiile sistemului de operare.

- Instalarea driverului de imprimantă
- Realizarea cozii de imprimare pe un computer
- Setarea portului la o rețea

Setarea driverului imprimantei utilizând conexiunea server/client

Setați imprimanta pentru a permite imprimarea de pe un computer care a fost setat anterior ca server de imprimare și partajați imprimanta. Instalați driverul imprimantei atât pentru server, cât și pentru client, pe serverul de imprimare. Dacă se utilizează aplicația de instalare, setarea rețelei imprimantei sau a computerului, instalarea driverului și realizarea cozii de imprimare se efectuează în mod automat.

Configurarea porturilor TCP/IP standard - Windows

Configurați portul TCP/IP standard pe serverul de imprimare și creați coada de imprimare pentru imprimare în rețea.

Setări funcționale

1

Deschideți ecranul de dispozitive și imprimante.

- Windows 10/Windows Server 2019/Windows Server 2016
Faceți clic pe Start > **Windows System (Sistem Windows)** > **Control Panel (Panou de control)** > **Hardware and Sound (Hardware și sunete)** > **Devices and Printers (Dispozitive și imprimante)**.
- Windows 8.1/Windows 8/Windows Server 2012 R2/Windows Server 2012
Desktop > **Settings (Setări)** > **Control Panel (Panou de control)** > **Hardware and Sound (Hardware și sunete)** sau **Hardware** > **Devices and Printers (Dispozitive și imprimante)**.
- Windows 7/Windows Server 2008 R2
Faceți clic pe Start > **Control Panel (Panou de control)** > **Hardware and Sound (Hardware și sunete)** (sau **Hardware**) > **Devices and Printers (Dispozitive și imprimante)**.
- Windows Vista/Windows Server 2008
Faceți clic pe Start > **Control Panel (Panou de control)** > **Hardware and Sound (Hardware și sunete)** > **Printers (Imprimante)**.
- Windows XP/Windows Server 2003 R2/Windows Server 2003
Faceți clic pe Start > **Control Panel (Panou de control)** > **Printers and Other Hardware (Imprimante și alte tipuri de hardware)** > **Printers and Faxes (Imprimante și faxuri)**.

2

Adăugați o imprimantă.

- Windows 10/Windows 8.1/Windows 8/Windows Server 2019/Windows Server 2016/Windows Server 2012 R2/Windows Server 2012
Faceți clic pe **Add printer (Adăugare imprimantă)** și apoi selectați **The printer that I want isn't listed (Imprimanta pe care o doresc nu se află în listă)**.
- Windows 7/Windows Server 2008 R2
Faceți clic pe **Add printer (Adăugare imprimantă)**.
- Windows Vista/Windows Server 2008
Faceți clic pe **Install Printer (Instalare imprimantă)**.
- Windows XP/Windows Server 2003 R2/Windows Server 2003
Faceți clic pe **Install Printer (Instalare imprimantă)** și apoi pe **Next (Următorul)**.

3

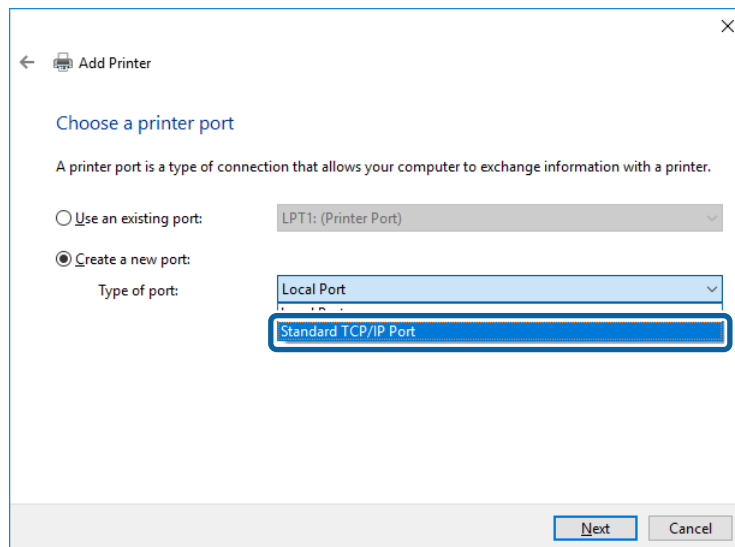
Adăugați o imprimantă locală.

- Windows 10/Windows 8.1/Windows 8/Windows Server 2019/Windows Server 2016/Windows Server 2012 R2/Windows Server 2012
Selectați **Add a local printer or network printer with manual settings (Adăugare imprimantă locală sau imprimantă din rețea cu setări manuale)** și apoi faceți clic pe **Next (Următorul)**.
- Windows 7/Windows Server 2008 R2/Windows Vista/Windows Server 2008
Faceți clic pe **Add a local printer (Adăugare imprimantă locală)**.
- Windows XP/Windows Server 2003 R2/Windows Server 2003
Selectați **Local printer attached to this computer (Imprimantă locală atașată acestui computer)** și apoi faceți clic pe **Next (Următorul)**.

Setări funcționale

- 4** Selectați **Create a new port (Creare port nou)**, selectați **Standard TCP/IP Port (Port TCP/IP standard)** ca Tip port și apoi faceți clic pe **Next (Următorul)**.

Pentru Windows XP/Windows Server 2003 R2/Windows Server 2003, faceți clic pe **Next (Următorul)** pe ecranul **Add Standard TCP/IP Printer Port Wizard (Expert adăugare port standard TCP/IP pentru imprimantă)**.

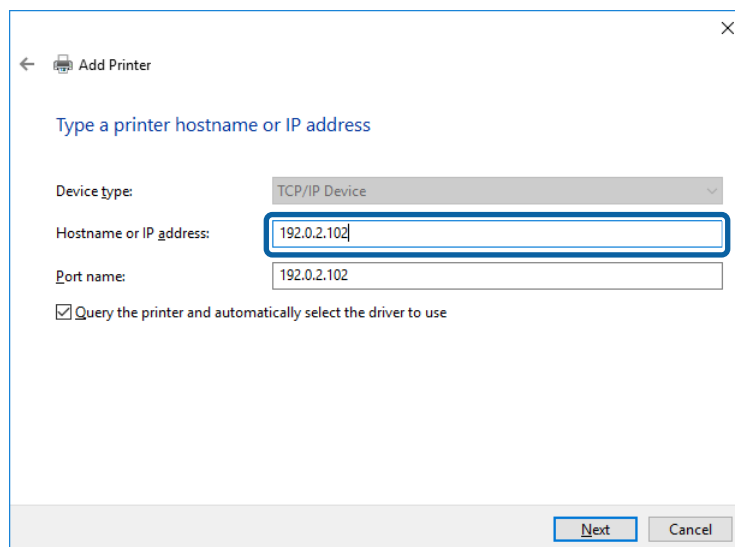


- 5** Introduceți adresa IP a imprimantei sau numele imprimantei în **Host Name or IP Address (Nume gazdă sau adresă IP)** ori **Printer Name or IP Address (Nume imprimantă sau adresă IP)** și apoi faceți clic pe **Next (Următorul)**.

Nu modificați **Port name (Nume port)**.

Faceți clic pe **Continue (Continuare)** când este afișat ecranul **User Account Control (Control cont utilizator)**.

Pentru Windows XP/Windows Server 2003 R2/Windows Server 2003, faceți clic pe **Done (Terminat)** pe ecranul **Standard TCP/IP Printer Port (Port standard TCP/IP pentru imprimantă)**.



Setări funcționale

Notă:

Dacă specificați numele imprimantei în rețeaua în care este disponibilă rezoluția de nume, adresa IP este urmărită chiar dacă adresa IP a imprimantei a fost modificată de DHCP. Puteți confirma numele imprimantei din ecranul de stare a rețelei de pe panoul de control al imprimantei sau de pe o pagină de stare a rețelei.

6

Setați driverul de imprimantă.

- Dacă driverul de imprimantă este deja instalat:
 Selectați **Manufacturer (Producător)** și **Printers (Imprimante)**. Faceți clic pe **Next (Următorul)**.
- Dacă driverul de imprimantă nu este instalat:
 Faceți clic pe **Have Disc (Disc disponibil)** și apoi introduceți discul cu software furnizat împreună cu imprimanta. Faceți clic pe **Browse (Răsfoire)** și apoi selectați folderul de pe disc conținând driverul de imprimantă. Asigurați-vă că selectați folderul corect. Locația folderului se poate modifica în funcție de sistemul dvs. de operare.
 Versiunea pe 32 de biți Windows: WINX86
 Versiunea pe 64 de biți Windows: WINX64

7

Urmați instrucțiunile afișate pe ecran.

Pentru Windows XP/Windows Server 2003 R2/Windows Server 2003, configurarea este finalizată. Pentru Windows Vista/ Windows Server 2008 și versiunile ulterioare, verificați configurația portului.

Atunci când utilizați imprimanta în cadrul conexiunii server/client (partajarea imprimantei folosind serverul Windows), efectuați în continuare setările de partajare.

Informații corelate

➔ [„Partajarea imprimantei” la pagina 27](#)

Verificarea configurației portului - Windows

Verificați dacă este setat portul corect pentru coada de imprimare.

1

Deschideți ecranul de dispozitive și imprimante.

- Windows 10/Windows Server 2019/Windows Server 2016
 Faceți clic pe Start > **Windows System (Sistem Windows)** > **Control Panel (Panou de control)** > **Hardware and Sound (Hardware și sunete)** > **Devices and Printers (Dispozitive și imprimante)**.
- Windows 8.1/Windows 8/Windows Server 2012 R2/Windows Server 2012
Desktop > Settings (Setări) > **Control Panel (Panou de control)** > **Hardware and Sound (Hardware și sunete)** sau **Hardware > Devices and Printers (Dispozitive și imprimante)**.
- Windows 7/Windows Server 2008 R2
 Faceți clic pe Start > **Control Panel (Panou de control)** > **Hardware and Sound (Hardware și sunete)** (sau **Hardware**) > **Devices and Printers (Dispozitive și imprimante)**.
- Windows Vista/Windows Server 2008
 Faceți clic pe Start > **Control Panel (Panou de control)** > **Hardware and Sound (Hardware și sunete)** > **Printers (Imprimante)**.

Setări funcționale

2

Deschideți ecranul de proprietăți ale imprimantei.

- Windows 10/Windows 8.1/Windows 8/Windows 7/Windows Server 2019/Windows Server 2016/Windows Server 2012 R2/Windows Server 2012/ Windows Server 2008 R2

Faceți clic dreapta pe pictograma de imprimantă și apoi pe **Printer properties (Proprietăți imprimantă)**.

- Windows Vista
Faceți clic dreapta pe pictograma de imprimantă și apoi selectați **Run as administrator (Executare ca administrator) > Properties (Proprietăți)**.

- Windows Server 2008
Faceți clic dreapta pe pictograma de imprimantă și apoi pe **Properties (Proprietăți)**.

3

Faceți clic pe fila **Ports (Porturi)**, selectați **Standard TCP/IP Port (Port TCP/IP standard)** și apoi faceți clic pe **Configure Port (Configurare port)**.

4

Verificați configurația portului.

- Pentru RAW
Verificați dacă **Raw (RAW)** este selectat în **Protocol (Protocol)** și apoi faceți clic pe **OK**.
- Pentru LPR
Verificați dacă **LPR** este selectat în **Protocol (Protocol)**. Introduceți „PASSTHRU” în **Queue name (Nume coadă)** din **LPR Settings (Setări LPR)**. Selectați **LPR Byte Counting Enabled (Numărare octeți LPR activată)** și apoi faceți clic pe **OK**.

Partajarea imprimantei

Atunci când utilizați imprimanta în cadrul conexiunii server/client (partajarea imprimantei folosind serverul Windows), setați partajarea imprimantei de la serverul de imprimare.

1

Selectați **Control Panel (Panou de control) > View devices and printers (Vizualizare dispozitive și imprimante)** pe serverul de imprimare.

2

Faceți clic dreapta pe pictograma imprimantei (coadă imprimare) pe care doriți să o partajați, iar apoi faceți clic pe fila **Printer Properties (Proprietăți imprimantă) > Sharing (Partajare)**.

3

Selectați **Share this printer (Partajare imprimantă)** și apoi Enter pentru **Share name (Nume partajare)**.

Pentru Windows Server 2012, faceți clic pe **Change Sharing Options (Modificare opțiuni de partajare)**, iar apoi configurați setările.

Instalarea driverelor suplimentare

Dacă versiunile Windows pentru server și client sunt diferite, se recomandă să instalați drivere suplimentare pe serverul de imprimare.

1

Selectați **Control Panel (Panou de control) > View devices and printers (Vizualizare dispozitive și imprimante)** pe serverul de imprimare.

2

Faceți clic dreapta pe pictograma imprimantei pe care doriți să o partajați cu clienții, iar apoi faceți clic pe fila **Printer Properties (Proprietăți imprimantă) > Sharing (Partajare)**.

Setări funcționale

3 Faceți clic pe **Additional Drivers (Driveri suplimentare)**.

Pentru Windows Server 2012, faceți clic pe **Change Sharing Options (Modificare opțiuni de partajare)**, iar apoi configurați setările.

4 Selectați versiunile de Windows pentru clienți, iar apoi faceți clic pe **OK**.

5 Selectați fișierul de informații pentru driverul imprimantei (*.inf) și apoi instalați driverul.

Informații corelate

➔ [„Utilizarea imprimantei partajate” la pagina 28](#)

Utilizarea imprimantei partajate

Administratorul trebuie să informeze clienții cu privire la denumirea atribuită serverului de imprimare și cum să îl adauge la computerele acestora. Dacă driverul (driverile) suplimentar(e) nu a(u) fost configurat(e), informați clienții cu privire la modul în care să utilizeze opțiunea **Devices and Printers (Dispozitive și imprimante)** pentru a adăuga imprimanta partajată.

Dacă driverul (driverile) suplimentar(e) a(u) fost configurat(e) pe serverul de imprimare, urmați aceste etape:

1 Selectați denumirea atribuită serverului de imprimare în **Windows Explorer**.

2 Faceți dublu clic pe imprimanta pe care doriți să o utilizați.

Informații corelate

➔ [„Partajarea imprimantei” la pagina 27](#)

➔ [„Instalarea driverelor suplimentare” la pagina 27](#)

Setările driverului de imprimantă pentru conexiunea peer to peer

Pentru conexiunea peer to peer (imprimare directă), driverul de imprimantă trebuie instalat pe fiecare computer client.

Informații corelate

➔ [„Setarea driverului imprimantei” la pagina 28](#)

Setarea driverului imprimantei

Pentru întreprinderi mici, recomandăm instalarea driverului imprimantei pe fiecare computer client.

Notă:

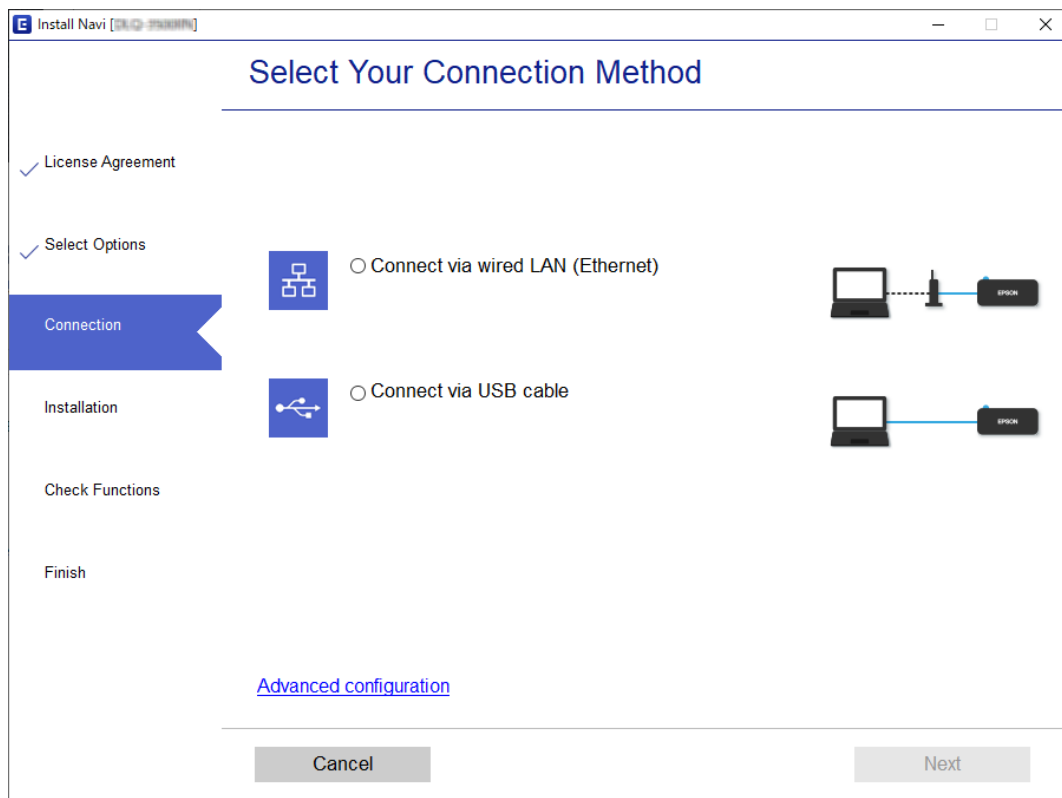
Atunci când se folosește imprimanta de la multe computere client, prin utilizarea EpsonNet SetupManager și livrarea driverului ca pachet, durata operațiunii de instalare poate fi redusă drastic.

1 Executați aplicația de instalare.

Setări funcționale

2

Selecționați metoda de conectare a imprimantei și apoi faceți clic pe **Next (Înainte)**.

**Notă:**

Dacă se afișează **Select Software Installation (Selecționați Instalare program software)**, selecționați **Change or re-set the connection method (Modificați sau setați din nou metoda de conectare)** și apoi faceți clic pe **Next (Înainte)**.

3

Urmați instrucțiunile afișate pe ecran.

Informații corelate

➔ „EpsonNet SetupManager” la pagina 63

Setări de securitate

Acest capitol explică setările de securitate.

Setări de securitate și prevenirea pericolelor

Atunci când un dispozitiv este conectat la o rețea, îl puteți accesa dintr-o locație aflată la distanță. În plus, mai multe persoane pot partaja dispozitivul, ceea ce este util pentru îmbunătățirea eficienței operaționale și comoditate. Cu toate acestea, cresc riscurile, cum ar fi accesul ilegal, utilizarea ilegală și manipularea frauduloasă a datelor.

Pentru a evita astfel de riscuri, imprimantele Epson dispun de o varietate de tehnologii de securitate. Setăți dispozitivul în modul necesar în funcție de condițiile de mediu, care au fost integrate cu informațiile de mediu ale clientului.

Denumire funcție	Tip funcție	Ce trebuie setat	Ce trebuie prevenit
Configurare pentru parola de administrator	Blochează setările de sistem, cum ar fi configurarea conexiunii pentru rețea sau USB.	Administratorul setează o parolă pentru dispozitiv. Configurația sau actualizarea este disponibilă oriunde din Web Config și Epson Device Admin.	Previne citirea ilegală și modificarea informațiilor stocate pe dispozitiv, cum ar fi ID-ul, parola, setările de rețea și persoanele de contact. Reduce, de asemenea, o gamă largă de riscuri de securitate, cum ar fi scurgerea de informații pentru mediul de rețea sau privind politica de securitate.
Protocol și control serviciu	Controlează protocoalele și serviciile care vor fi utilizate pentru comunicarea între dispozitive și computere și activează și dezactivează funcții, cum ar fi imprimarea.	Un protocol sau serviciu care este aplicat funcțiilor permise sau interzise separat.	Reducerea riscurilor de securitate care pot apărea prin utilizarea neintenționată, împiedicând utilizatorii să folosească funcțiile inutile.
Comunicații SSL/TLS	Calea de comunicare dintre un computer și o imprimantă este criptată utilizând comunicația SSL/TLS. Conținutul comunicației este protejat prin setări de imprimantă și imprimări cu protocol IPPS prin intermediul unui browser.	Obțineți un certificat semnat de autoritatea de certificare și apoi importați-l în imprimantă.	Identificarea dispozitivului prin certificare semnată de autoritatea de certificare previne arogarea unor identități false și accesul neautorizat. În plus, conținutul comunicației SSL/TLS este protejat și se previn scurgerile de conținut privind datele de imprimare și informațiile de configurare.

Setări de securitate

Denumire funcție	Tip funcție	Ce trebuie setat	Ce trebuie prevenit
Filtrare IPsec/IP	Puteți seta pentru a permite întreruperea transferului de date de la un anumit client sau un anumit tip. Deoarece IPsec protejează datele prin unitatea de pachete IP (criptare și autentificare), puteți comunica în condiții de siguranță un protocol de imprimare și un protocol de scanare nesecurizate.	Creați o politică de bază și o politică individuală pentru a seta clientul sau tipul de date care pot accesa dispozitivul.	Protejați împotriva accesului neautorizat, a manipulării frauduloase a datelor și a interceptării datelor de comunicare către dispozitiv.
SNMPv3	Sunt adăugate funcții, cum ar fi monitorizarea dispozitivelor conectate în rețea, integritatea datelor la protocolul SNMP de control, criptarea, autentificarea utilizatorilor etc.	Activați SNMPv3, apoi setați metoda de autentificare și criptare.	Asigurați setări de modificare prin intermediul rețelei, confidențialitate în monitorizarea stării.

Informații corelate

- ➔ „Configurarea parolei de administrator” la pagina 31
- ➔ „Controlul protocoalelor și al serviciilor” la pagina 32
- ➔ „Comunicație SSL/TLS cu imprimanta” la pagina 37

Setări ale funcției de securitate

Când setați filtrarea IPsec/IP, se recomandă să accesați Web Config utilizând SSL/TLS pentru a comunica informațiile de setări, în vederea reducerii riscurilor de securitate, cum ar fi manipularea frauduloasă sau interceptarea.

Configurarea parolei de administrator

Când setați parola de administrator, utilizatorii care nu sunt administratori nu vor putea modifica setările pentru administrarea sistemului. Puteți să setați și să modificați parola de administrator utilizând Web Config.

Informații corelate

- ➔ „Configurarea parolei de administrator utilizând Web Config” la pagina 31

Configurarea parolei de administrator utilizând Web Config

Puteți să setați parola de administrator utilizând Web Config.

- 1 Accesați Web Config și selectați **Administrator Settings (Setări administrator) > Change Administrator Password (Modificare Parolă administrator)**.

Setări de securitate

- Introduceți o parolă pentru **New Password (Parolă nouă)** și **Confirm New Password (Confirmați parola nouă)**.

Dacă doriți să schimbați parola cu una nouă, introduceți parola curentă.

The screenshot shows the Epson Web Config interface. On the left is a navigation menu with the following items: Status (with sub-links for Product Status and Network Status), Network Settings, Network Security Settings, Services, and Administrator Settings (with sub-links for Change Administrator Password, Administrator Name/Contact, and Information). The main content area is titled 'Administrator Settings > Change Administrator Password'. It contains three input fields: 'Current password', 'New Password' (with a note 'Enter between 1 and 20 characters'), and 'Confirm New Password'. Below the fields is a note: 'Note: It is recommended to communicate via HTTPS for entering an administrator password.' and an 'OK' button.

- Selectați **OK**.

Notă:

- Pentru a seta sau a modifica elementele de meniu blocate, faceți clic pe **Administrator Login (Conectarea administratorului)** și apoi introduceți parola de administrator.
- Pentru a șterge parola de administrator, faceți clic pe **Administrator Settings (Setări administrator) > Delete Administrator Password (Ștergere Parolă administrator)**, iar apoi introduceți parola de administrator.

Informații corelate

➔ „Accesarea Web Config” la pagina 22

Controlul protocoalelor și al serviciilor

Puteți imprima folosind o varietate de modalități și protocoale. Puteți reduce riscurile de securitate cauzate de accesul neautorizat prin restricționarea capacității de imprimare a anumitor căi sau prin controlul funcțiilor disponibile.

Controlul protocoalelor

Configurați setările protocoalelor.

- Accesați Web Config și selectați **Services (de bază) > Protocol**.
- Configurați fiecare element.
- Faceți clic pe **Next (Înainte)**.

Setări de securitate

4

Faceți clic pe OK.

Setările vor fi aplicate la nivelul imprimantei.

Informații corelate

- ➔ „Accesarea Web Config” la pagina 22
- ➔ „Protocoale pe care le puteți activa sau dezactiva” la pagina 33
- ➔ „Elemente de setare a protocoalelor” la pagina 34

Protocoale pe care le puteți activa sau dezactiva

Protocol	Descriere
Bonjour Settings (Setări Bonjour)	Puteți să specificați dacă doriți să utilizați serviciul Bonjour. Bonjour este utilizat pentru căutarea dispozitivelor, imprimare etc.
SLP Settings (Setări SLP)	Puteți să activați sau să dezactivați funcția SLP. SLP se utilizează pentru căutarea în rețea în aplicația EpsonNet Config.
LLTD Settings (Setări LLTD)	Puteți să activați sau să dezactivați funcția LLTD. Când această funcție este activată, este afișată în harta de rețea a sistemului Windows.
LLMNR Settings (Setări LLMNR)	Puteți să activați sau să dezactivați funcția LLMNR. Când această funcție este activată, puteți utiliza rezoluții de nume fără NetBIOS, chiar dacă nu puteți utiliza serviciul DNS.
LPR Settings (Setări LPR)	Puteți să specificați dacă doriți sau nu să permiteți imprimarea LPR. Când această funcție este activată, puteți să realizați activități de imprimare folosind portul LPR.
RAW(Port9100) Settings (Setări RAW (Port 9100))	Puteți să specificați dacă doriți sau nu să permiteți imprimarea de la portul RAW (portul 9100). Când această funcție este activată, puteți să realizați activități de imprimare folosind portul RAW (portul 9100).
RAW(Custom Port) Settings (Setări RAW (Port personalizat))	Puteți să specificați dacă doriți sau nu să permiteți imprimarea de la portul RAW (portul personalizat). Când această funcție este activată, puteți să realizați activități de imprimare folosind portul RAW (portul personalizat).
IPP Settings (Setări IPP)	Puteți să specificați dacă doriți sau nu să permiteți imprimarea de la portul IPP. Când această funcție este activată, puteți să realizați activități de imprimare pe Internet.
FTP Settings (Setări FTP)	Puteți să specificați dacă doriți sau nu să permiteți imprimarea FTP. Când această funcție este activată, puteți să realizați activități de imprimare folosind un server FTP.
SNMPv1/v2c Settings (Setări SNMPv1/v2c)	Puteți să specificați dacă doriți sau nu să activați caracteristica SNMPv1/v2c. Aceasta este utilizată pentru configurarea dispozitivelor, monitorizare etc.
SNMPv3 Settings (Setări SNMPv3)	Puteți să specificați dacă doriți sau nu să activați caracteristica SNMPv3. Aceasta este utilizată pentru configurarea dispozitivelor criptate, monitorizare etc.

Informații corelate

- ➔ „Controlul protocoalelor” la pagina 32
- ➔ „Elemente de setare a protocoalelor” la pagina 34

Setări de securitate

Elemente de setare a protocoalelor

EPSON **FX 6500N**

Services > Protocol

Note: If you need to change the Device Name used on each protocol and the Bonjour Name, change the Device Name in the Network Settings.
If you need to change the Location used on each protocol, change it in the Network Settings.

Bonjour Settings

Use Bonjour

Bonjour Name : EPSON [XXXXXXXXXX].local

Bonjour Service Name : EPSON [XXXXXXXXXX]

Location :

Top Priority Protocol : IPP

SLP Settings

Enable SLP

LLTD Settings

Enable LLTD

Device Name : EPSON [XXXXXXXXXX]

LLMNR Settings

Enable LLMNR

LPR Settings

Allow LPR Port Printing

Printing Timeout (sec) : 300

RAW(Port9100) Settings

Elemente	Valoare setată și descriere
Bonjour Settings (Setări Bonjour)	
Use Bonjour (Utilizare Bonjour)	Selectați această opțiune pentru a căuta sau a utiliza dispozitive folosind serviciul Bonjour.
Bonjour Name (Nume Bonjour)	Afișează numele serviciului Bonjour.
Bonjour Service Name (Nume serviciu Bonjour)	Afișează numele serviciului Bonjour.
Location (Locație)	Afișează numele locației serviciului Bonjour.
Top Priority Protocol (Protocol de prioritate maximă)	Selectați protocolul cu prioritate maximă pentru imprimare Bonjour.
SLP Settings (Setări SLP)	
Enable SLP (Activare SLP)	Selectați această opțiune pentru a activa funcția SLP. Aceasta se utilizează pentru căutarea în rețea în aplicația EpsonNet Config.
LLTD Settings (Setări LLTD)	
Enable LLTD (Activare LLTD)	Selectați această opțiune pentru a activa funcția LLTD. Imprimanta este afișată în harta de rețea a sistemului Windows.
Device Name (Nume dispozitiv)	Afișează numele dispozitivului LLTD.

Setări de securitate

Elemente	Valoare setată și descriere
LLMNR Settings (Setări LLMNR)	
Enable LLMNR (Activare LLMNR)	Selectați această opțiune pentru a activa funcția LLMNR. Puteți utiliza rezoluții de nume fără NetBIOS, chiar dacă nu puteți utiliza serviciul DNS.
LPR Settings (Setări LPR)	
Allow LPR Port Printing (Permitere imprimare de la portul LPR)	Selectați această opțiune pentru a permite imprimarea de la portul LPR.
Printing Timeout (sec) (Expirare imprimare (sec.))	Introduceți valoarea de expirare pentru imprimarea LPR, între 0 și 3.600 de secunde. Dacă nu doriți ca imprimarea să expire, introduceți valoarea 0.
RAW(Port9100) Settings (Setări RAW (Port 9100))	
Allow RAW(Port9100) Printing (Permitere imprimare de la RAW (Port 9100))	Selectați această opțiune pentru a permite imprimarea de la portul RAW (portul 9100).
Printing Timeout (sec) (Expirare imprimare (sec.))	Introduceți valoarea de expirare pentru imprimarea RAW (portul 9100), între 0 și 3.600 de secunde. Dacă nu doriți ca imprimarea să expire, introduceți valoarea 0.
RAW(Custom Port) Settings (Setări RAW (Port personalizat))	
Allow RAW(Custom Port) Printing (Permitere imprimare de la RAW (Port personalizat))	Selectați această opțiune pentru a permite imprimarea de la portul RAW (portul personalizat).
Port Number (Număr port)	Introduceți numărul portului pentru imprimarea de la RAW (portul personalizat) între 1024 și 65535, exceptând 9100, 1865 și 2968.
Printing Timeout (sec) (Expirare imprimare (sec.))	Introduceți valoarea de expirare pentru imprimarea RAW (portul personalizat), între 0 și 3.600 de secunde. Dacă nu doriți ca imprimarea să expire, introduceți valoarea 0.
IPP Settings (Setări IPP)	
Enable IPP (Activare IPP)	Selectați această opțiune pentru a activa comunicarea IPP. Vor fi afișate numai imprimantele care acceptă IPP.
Allow Non-secure Communication (Permitere comunicații nesecurizate)	Selectați această opțiune pentru a permite imprimantei să comunice fără niciun protocol de securitate (IPP).
Communication Timeout (sec) (Expirare comunicare (sec.))	Introduceți valoarea de expirare pentru imprimarea IPP, între 0 și 3.600 de secunde.
URL(Network (Rețea))	Afișează adrese URL IPP (http și https) atunci când imprimanta este conectată prin rețea LAN cu fir. Adresele URL reprezintă o valoare combinată între adresa IP a imprimantei, numărul portului și numele imprimantei IPP.
Printer Name (Nume imprimantă)	Afișează numele imprimantei IPP.
Location (Locație)	Afișează locația IPP.
FTP Settings (Setări FTP)	
Enable FTP Server (Activare server FTP)	Selectați această opțiune pentru a activa imprimarea FTP. Vor fi afișate numai imprimantele care acceptă imprimarea FTP.
Communication Timeout (sec) (Expirare comunicare (sec.))	Introduceți valoarea de expirare pentru comunicarea FTP, între 0 și 3.600 de secunde. Dacă nu doriți ca imprimarea să expire, introduceți valoarea 0.
SNMPv1/v2c Settings (Setări SNMPv1/v2c)	

Setări de securitate

Elemente	Valoare setată și descriere
Enable SNMPv1/v2c (Activare SNMPv1/v2c)	Selectați această opțiune pentru a activa funcția SNMPv1/v2c. Vor fi afișate numai imprimantele care acceptă funcția SNMPv3.
Access Authority (Autoritate de acces)	Setați autoritatea de acces atunci când este activată funcția SNMPv1/v2c. Selectați Read Only (Doar citire) sau Read/Write (Citire/Scriere) .
Community Name (Read Only) (Nume comunitate (Numai citire))	Introduceți între 0 și 32 de caractere ASCII (între 0x20 și 0x7E).
Community Name (Read/Write) (Nume comunitate (Citire/Scriere))	Introduceți între 0 și 32 de caractere ASCII (între 0x20 și 0x7E).
IP Trap 1 to 4 (IP Trap 1 până la 4)	
Enable IP Trap X (Activați capcana IP X)	Selectați pentru a activa Capcana IP 1, 2, 3 sau 4.
Address (Adresă)	Introduceți adresa IP pentru destinația Capcanei.
Community Name (Nume comunitate)	Introduceți un nume de comunitate. Puteți introduce până la 32 de caractere alfanumerice, spații și simbolurile următoare: ! \$% & '() * +,-.:; =? @ ^ _ ~
Port Number (Număr port)	Setați numărul de port al gazdei care primește capcana, în numere zecimale, de la 0 la 65535.
SNMPv3 Settings (Setări SNMPv3)	
Enable SNMPv3 (Activare SNMPv3)	SNMPv3 este activat atunci când caseta este bifată.
User Name (Nume utilizator)	Introduceți între 1 și 32 de caractere folosind caractere a câte un octet.
Authentication Settings (Setări de autentificare)	
Algorithm (Algoritm)	Selectați un algoritm de autentificare pentru SNMPv3.
Password (Parolă)	Introduceți o parolă de autentificare pentru SNMPv3. Introduceți între 8 și 32 de caractere în ASCII (0x20 – 0x7E). Dacă nu specificați acest lucru, lăsați spațiul gol.
Confirm Password (Confirmare parolă)	Pentru confirmare, introduceți parola configurată.
Encryption Settings (Setări de criptare)	
Algorithm (Algoritm)	Selectați un algoritm de criptare pentru SNMPv3.
Password (Parolă)	Introduceți o parolă de criptare pentru SNMPv3. Introduceți între 8 și 32 de caractere în ASCII (0x20 – 0x7E). Dacă nu specificați acest lucru, lăsați spațiul gol.
Confirm Password (Confirmare parolă)	Pentru confirmare, introduceți parola configurată.
Context Name (Nume contextual)	Introduceți cel mult 32 de caractere în Unicode (UTF-8). Dacă nu specificați acest lucru, lăsați spațiul gol. Numărul de caractere care pot fi introduse diferă în funcție de limbă.

Informații corelate

- ➔ „Controlul protocoalelor” la pagina 32
- ➔ „Protocoale pe care le puteți activa sau dezactiva” la pagina 33

Comunicație SSL/TLS cu imprimanta

Atunci când certificatul de server este stabilit cu ajutorul comunicației SSL/TLS (Standard de securitate în informații/Protocol pentru securitatea transferurilor) cu imprimanta, puteți cripta calea de comunicare între computere. Faceți acest lucru dacă doriți să evitați accesul neautorizat de la distanță.

Despre certificarea digitală

- ❑ **Certificat semnat de o autoritate de certificare**
Un certificat semnat de o autoritate de certificare trebuie obținut de la o autoritate de certificare. Puteți asigura comunicații securizate folosind un certificat semnat de o autoritate de certificare. Puteți folosi un certificat semnat de o autoritate de certificare pentru fiecare caracteristică de securitate.
- ❑ **Certificat CA**
Un certificat CA arată că o terță parte a verificat identitatea unui server. Acesta este o componentă cheie pentru asigurarea unui site securizat. Trebuie să obțineți un certificat CA pentru autentificarea serverului de la o autoritate de certificare ce emite acest certificat.
- ❑ **Certificat cu semnătură automată**
Certificatul cu semnătură automată este un certificat pe care imprimanta îl emite și îl semnează singură. Acest certificat nu prezintă siguranță și nu poate împiedica falsificarea adresei. Dacă folosiți acest certificat pentru un certificat SSL/TLS, o alertă de securitate poate fi afișată în browser. Puteți folosi acest certificat numai pentru o comunicare SSL/TLS.

Informații corelate

- ➔ „Obținerea și importul unui certificat semnat de o autoritate de certificare” la pagina 37
- ➔ „Ștergerea unui certificat semnat de o autoritate de certificare” la pagina 40
- ➔ „Actualizarea unui certificat cu semnătură automată” la pagina 41

Obținerea și importul unui certificat semnat de o autoritate de certificare

Obținerea unui certificat semnat de o autoritate de certificare

Pentru obținerea unui certificat semnat de o autoritate de certificare, creați un element CSR (Cerere de semnare certificat) și trimiteți această cerere către autoritatea de certificare. Puteți crea un element CSR utilizând Web Config și un computer.

Urmați etapele pentru a crea un element CSR și a obține un certificat semnat de o autoritate de certificare utilizând Web Config. Când creați un element CSR utilizând Web Config, certificatul este în formatul PEM/DER.

- 1** Accesați Web Config, iar apoi selectați **Network Security Settings (Setări de securitate pentru rețea)**. Apoi, selectați **SSL/TLS > Certificate (Certificat)**.
- 2** Faceți clic pe **Generate (Generare)** pentru CSR.
Se deschide o pagină de creare CSR.

Setări de securitate

- 3** Introduceți o valoare pentru fiecare element.

Notă:

Lungimea disponibilă pentru cheie și abrevierile diferă în funcție de autoritatea de certificare. Creați o cerere în conformitate cu regulile fiecărei autorități de certificare.

- 4** Faceți clic pe **OK**.

Se afișează un mesaj de finalizare.

- 5** Selectați **Network Security Settings (Setări de securitate pentru rețea)**. Apoi, selectați **SSL/TLS > Certificate (Certificat)**.

- 6** Faceți clic pe unul dintre butoanele de descărcare a **CSR** în conformitate cu formatul indicat de către fiecare autoritate de certificare pentru a descărca un element CSR pe un computer.

**Important:**

Nu mai generați niciodată un element CSR. Dacă faceți acest lucru, nu veți mai putea importa un certificat semnat de o autoritate de certificare și emis.

- 7** Trimiteți elementul CSR unei autorități de certificare și obțineți un certificat semnat de o autoritate de certificare.

Urmați regulile fiecărei autorități de certificare cu privire la metoda și forma de trimitere.

- 8** Salvați certificatul semnat de o autoritate de certificare și emis pe un computer conectat la imprimantă.

Obținerea unui certificat semnat de o autoritate de certificare este finalizată când salvați un certificat la o destinație.

Informații corelate

- ➔ „Accesarea Web Config” la pagina 22
- ➔ „Elemente setare CSR” la pagina 38
- ➔ „Importul unui certificat semnat de o autoritate de certificare” la pagina 39

Elemente setare CSR

EPSON

Network Security Settings > SSL/TLS > Certificate

Administrator Logout

- [-] Status
 - [Product Status](#)
 - [Network Status](#)
- [+] Network Settings
- [-] Network Security Settings
 - [-] SSL/TLS
 - [Basic](#)
 - [Certificate](#)
 - [+] IPsec/IP Filtering
- [+] Services
- [+] Administrator Settings

Key Length : RSA 2048bit - SHA-256

Common Name : EPSONXXXXXX,EPSONXXXXXX.local,192.0.2.102

Organization :

Organizational Unit :

Locality :

State/Province :

Country :

OK Back

Setări de securitate

Elemente	Setări și explicații
Key Length (Lungime cheie)	Selectați o lungime de cheie pentru CSR.
Common Name (Nume comun)	Puteți introduce între 1 și 128 de caractere. Dacă aceasta este o adresă IP, aceasta trebuie să fie o adresă IP statică. Exemplu: URL pentru accesarea Web Config: https://10.152.12.225 Nume obișnuit: 10.152.12.225
Organization (Organizație)/Organizational Unit (Unitate organizatorică)/Locality (Localitate)/State/Province (Stat/Provincie)	Puteți introduce între 0 și 64 de caractere în ASCII (0x20 - 0x7E). Puteți separa numele distinctive prin virgule.
Country (Țară)	Introduceți un cod de țară, având un număr de două cifre indicat de ISO-3166.

Informații corelate

➔ „Obținerea unui certificat semnat de o autoritate de certificare” la pagina 37

Importul unui certificat semnat de o autoritate de certificare

**Important:**

- Asigurați-vă că data și ora imprimantei sunt setate corect.
- Dacă obțineți un certificat utilizând un element CSR creat din Web Config, puteți importa un certificat o singură dată.

1

Accesați Web Config, iar apoi selectați **Network Security Settings (Setări de securitate pentru rețea)**. Apoi, selectați **SSL/TLS > Certificate (Certificat)**.

2

Faceți clic pe **Import**.

Se deschide o pagină de import certificat.

3

Introduceți o valoare pentru fiecare element.

În funcție de locul unde creați un element CSR și un format de fișier al unui certificat, setările necesare pot să difere. Introduceți valorile pentru elementele necesare în conformitate cu cele indicate mai jos.

- Un certificat în format PEM/DER obținut de la Web Config
 - **Private Key (Cheie privată)**: Nu configurați pentru că imprimanta conține o cheie privată.
 - **Password (Parolă)**: Nu configurați.
 - **CA Certificate 1 (Certificat CA 1)/CA Certificate 2 (Certificat CA 2)**: Opțional
- Un certificat în format PEM/DER obținut de la un computer
 - **Private Key (Cheie privată)**: Trebuie să setați.
 - **Password (Parolă)**: Nu configurați.
 - **CA Certificate 1 (Certificat CA 1)/CA Certificate 2 (Certificat CA 2)**: Opțional
- Un certificat în format PKCS#12 obținut de la un computer
 - **Private Key (Cheie privată)**: Nu configurați.
 - **Password (Parolă)**: Opțional
 - **CA Certificate 1 (Certificat CA 1)/CA Certificate 2 (Certificat CA 2)**: Nu configurați.

Setări de securitate

4

Faceți clic pe OK.

Se afișează un mesaj de finalizare.

Notă:Faceți clic pe **Confirm (Confirmare)** pentru a verifica informația de certificare.**Informații corelate**

➔ „Accesarea Web Config” la pagina 22

➔ „Elemente de setare pentru importul certificatelor semnate de o autoritate de certificare” la pagina 40

Elemente de setare pentru importul certificatelor semnate de o autoritate de certificare

Elemente	Setări și explicații
Server Certificate (Certificat server) sau Client Certificate (Certificat client)	Selectați formatul unui certificat.
Private Key (Cheie privată)	Dacă obțineți un certificat în format PEM/DER utilizând un element CSR creat de pe un computer, indicați un fișier de cheie privată care corespunde certificatului.
Password (Parolă)	Introduceți o parolă pentru a cripta o cheie privată.
CA Certificate 1 (Certificat CA 1)	Dacă formatul certificatului este Certificate (PEM/DER) (Certificat (PEM/DER)) , importați un certificat al unei autorități de certificare care emite un certificat de server. Indicați un fișier dacă aveți nevoie.
CA Certificate 2 (Certificat CA 2)	Dacă formatul certificatului este Certificate (PEM/DER) (Certificat (PEM/DER)) , importați un certificat al unei autorități de certificare care emite CA Certificate 1 (Certificat CA 1) . Indicați un fișier dacă aveți nevoie.

Informații corelate

➔ „Importul unui certificat semnat de o autoritate de certificare” la pagina 39

Ștergerea unui certificat semnat de o autoritate de certificare

Puteți șterge un certificat importat când certificatul a expirat sau când nu mai este necesară o conexiune criptată.

Setări de securitate

**Important:**

Dacă obțineți un certificat utilizând un element CSR creat din Web Config, nu mai puteți importa din nou un certificat șters. În acest caz, creați un element CSR și obțineți din nou un certificat.

- 1 Accesați Web Config, iar apoi selectați **Network Security Settings (Setări de securitate pentru rețea)**. Apoi, selectați **SSL/TLS > Certificate (Certificat)**.
- 2 Faceți clic pe **Delete (Ștergere)**.
- 3 În mesajul care apare, confirmați faptul că doriți să ștergeți certificatul.

Informații corelate

➔ „Accesarea Web Config” la pagina 22

Actualizarea unui certificat cu semnătură automată

Dacă imprimanta este compatibilă cu caracteristica de server HTTPS, puteți actualiza un certificat cu semnătură automată. Când accesați Web Config utilizând un certificat cu semnătură automată, apare un mesaj de avertizare.

Folosiți temporar un certificat cu semnătură automată până ce obțineți și importați un certificat semnat de o autoritate de certificare.

- 1 Accesați Web Config și selectați **Network Security Settings (Setări de securitate pentru rețea) > SSL/TLS > Certificate (Certificat)**.
- 2 Faceți clic pe **Update (Actualizare)**.
- 3 Introduceți **Common Name (Nume comun)**.
Introduceți o adresă IP sau un identificator, precum denumirea FQDN, pentru imprimantă. Puteți introduce între 1 și 128 de caractere.

Notă:

Puteți separa numele distinctive (CN) prin virgule.

- 4 Indicați o perioadă de valabilitate pentru certificat.

EPSON

Administrator Logout

- Status
 - [Product Status](#)
 - [Network Status](#)
- Network Settings
- Network Security Settings
 - SSL/TLS
 - [Basic](#)
 - [Certificate](#)
 - IPsec/IP Filtering
 - Services
 - Administrator Settings

Network Security Settings > SSL/TLS > Certificate

Key Length : RSA 2048bit - SHA-256

Common Name : EPSONXXXXXX, EPSONXXXXXX.local, 192.0.2.102

Organization : SEIKO EPSON CORP.

Valid Date (UTC) : 2017-04-11 06:22:56 UTC

Certificate Validity (year) : 10

Next Back

- 5 Faceți clic pe **Next (Înainte)**.

Se afișează un mesaj de confirmare.

- 6 Faceți clic pe **OK**.

Imprimanta este actualizată.

Notă:

Faceți clic pe *Confirm (Confirmare)* pentru a verifica informația de certificare.

Informații corelate

➔ „Accesarea Web Config” la pagina 22

Comunicare criptată utilizând filtrarea IPsec/IP

Despre filtrarea IPsec/IP

Dacă imprimanta este compatibilă cu filtrarea IPsec/IP, puteți filtra traficul în funcție de adresele IP, de servicii și de port. Prin combinarea filtrării, puteți configura imprimanta să accepte sau să blocheze clienți indicați și date indicate. În plus, puteți îmbunătăți nivelul de securitate folosind funcția IPsec.

Pentru a filtra traficul, configurați politica implicită. Politica implicită se aplică fiecărui utilizator sau grup care se conectează la imprimantă. Pentru un control mai rafinat al utilizatorilor și al grupurilor de utilizatori, configurați politicile de grup. O politică de grup înseamnă una sau mai multe reguli aplicate unui utilizator sau grup de utilizatori. Imprimanta controlează pachetele IP care corespund politicilor configurate. Pachetele IP sunt autentificate în ordinea unei politici de grup de 1 la 10, iar apoi în funcție de politica implicită.

Notă:

Computerele care rulează Windows Vista sau o versiune mai nouă ori Windows Server 2008 sau o versiune mai nouă acceptă IPsec.

Configurarea politicii implicite

- 1 Accesați Web Config și selectați **Network Security Settings (Setări de securitate pentru rețea) > IPsec/IP Filtering > Basic (Servicii)**.
- 2 Introduceți o valoare pentru fiecare element.
- 3 Faceți clic pe **Next (Înainte)**.
Se afișează un mesaj de confirmare.
- 4 Faceți clic pe **OK**.
Imprimanta este actualizată.

Informații corelate

- ➔ „Accesarea Web Config” la pagina 22
- ➔ „Elemente de setare a politicii implicite” la pagina 43

Elemente de setare a politicii implicite

Elemente	Setări și explicații
IPsec/IP Filtering	Puteți activa sau dezactiva o funcție de filtrare IPsec/IP.

Setări de securitate

Elemente	Setări și explicații	
Access Control (Control acces)	Configurați o metodă de control pentru traficul pachetelor IP.	
	Permit Access (Permite-re acces)	electați această opțiune pentru a împiedica pachetele IP configurate să treacă.
	Refuse Access (Refuzare acces)	Selectați această opțiune pentru a împiedica pachetele IP configurate să treacă.
	IPsec	Selectați această opțiune pentru a permite pachetelor IPsec configurate să treacă.
IKE Version (Versiune IKE)	Afișează Versiunea IKE.	
Authentication Method (Metodă de autentificare)	Afișează metodele de autentificare compatibile.	
Pre-Shared Key (Cheie pre-partajată)	Introduceți o cheie pre-partajată care conține între 1 și 127 de caractere.	
Confirm Pre-Shared Key (Confirmare Cheie pre-partajată)	Pentru confirmare, introduceți cheia configurată.	
Encapsulation (Încapsulare)	Dacă selectați IPsec pentru Access Control (Control acces) , trebuie să configurați un mod de încapsulare.	
	Transport Mode (Mod transport)	Dacă utilizați imprimanta numai în aceeași rețea LAN, selectați această opțiune. Pachetele IP de strat 4 sau ulterior sunt criptate.
	Tunnel Mode (Mod tunel)	Dacă folosiți imprimanta într-o rețea cu conexiune la Internet, precum IPsec-VPN, selectați această opțiune. Antetul și datele pachetelor IP sunt criptate.
Remote Gateway(Tunnel Mode) (Poartă gateway la distanță (Mod tunel))	Dacă selectați Tunnel Mode (Mod tunel) pentru Encapsulation (Încapsulare) , introduceți o adresă de gateway folosind între 1 și 39 de caractere.	
Security Protocol (Protocol de securitate)	Dacă selectați IPsec pentru Access Control (Control acces) , selectați o opțiune.	
	ESP	Selectați această opțiune pentru a garanta integritatea unei autentificări și a datelor și pentru a cripta datele.
	AH	Selectați această opțiune pentru a garanta integritatea unei autentificări și a datelor. Chiar dacă criptarea datelor este interzisă, puteți folosi IPsec.

Informații corelate

➔ „Configurarea politicii implicite” la pagina 43

Configurarea politicii de grup

- 1 Accesați aplicația Web Config a imprimantei și selectați **Network Security Settings (Setări de securitate pentru rețea) > IPsec/IP Filtering > Basic (Servicii)**.
- 2 Faceți clic pe o filă numerotată pe care doriți să o configurați.
- 3 Introduceți o valoare pentru fiecare element.

Setări de securitate

4 Faceți clic pe **Next (Înainte)**.

Se afișează un mesaj de confirmare.

5 Faceți clic pe **OK**.

Imprimanta este actualizată.

Informații corelate

➔ „Accesarea Web Config” la pagina 22

➔ „Elemente de setare a politicii de grup” la pagina 45

Elemente de setare a politicii de grup

EPSON

Administrator Logout

- Status
 - Product Status
 - Network Status
- Network Settings
- Network Security Settings
 - SSL/TLS
 - IPsec/IP Filtering
 - Basic
- Services
- Administrator Settings

Network Security Settings > IPsec/IP Filtering > Basic

Each policy is applied with following priorities:
Group Policy 1 > Group Policy 2 > ... > Group Policy 10 > Default Policy

Default Policy | 1 | 2 | 3 | 4 | 5 | 6 | 7 | 8 | 9 | 10

Enable this Group Policy

Access Control : IPsec

Local Address(Printer) : Any addresses

Remote Address(Host) :

Method of Choosing Port : Port Number

Service Name :

- Any
- ENPC
- SNMP
- LPR
- RAW (Port9100)
- RAW (Custom Port)
- IPP/PPS
- WSD
- WS-Discovery
- Network Scan
- Network Push Scan
- Network Push Scan Discovery
- FTP Data (Local)
- FTP Control (Local)
- FTP Data (Remote)
- FTP Control (Remote)
- CIFS (Local)
- CIFS (Remote)
- HTTP (Local)
- HTTPS (Local)
- HTTP (Remote)
- HTTPS (Remote)

Transport Protocol : Any Protocol

Elemente	Setări și explicații
Enable this Group Policy (Se activează această Politică grup)	Puteți activa sau dezactiva o politică de grup.

Setări de securitate

Elemente	Setări și explicații								
Access Control (Control acces)	Configurați o metodă de control pentru traficul pachetelor IP.								
	<table border="1"> <tr> <td>Permit Access (Permite-re acces)</td> <td>electați această opțiune pentru a împiedica pachetele IP configurate să treacă.</td> </tr> <tr> <td>Refuse Access (Refuzare acces)</td> <td>Selectați această opțiune pentru a împiedica pachetele IP configurate să treacă.</td> </tr> <tr> <td>IPsec</td> <td>Selectați această opțiune pentru a permite pachetelor IPsec configurate să treacă.</td> </tr> </table>	Permit Access (Permite-re acces)	electați această opțiune pentru a împiedica pachetele IP configurate să treacă.	Refuse Access (Refuzare acces)	Selectați această opțiune pentru a împiedica pachetele IP configurate să treacă.	IPsec	Selectați această opțiune pentru a permite pachetelor IPsec configurate să treacă.		
	Permit Access (Permite-re acces)	electați această opțiune pentru a împiedica pachetele IP configurate să treacă.							
	Refuse Access (Refuzare acces)	Selectați această opțiune pentru a împiedica pachetele IP configurate să treacă.							
IPsec	Selectați această opțiune pentru a permite pachetelor IPsec configurate să treacă.								
Local Address(Printer) (Adresă locală (imprimantă))	Selectați o adresă IPv4 sau o adresă IPv6 care corespunde mediului dvs. de rețea. Dacă o adresă IP este atribuită automat, puteți selecta Use auto-obtained IPv4 address (Utilizare adresă IPv4 obținută automat) .								
Remote Address(Host) (Adresă la distanță (Gazdă))	Introduceți o adresă IP a dispozitivului pentru a controla accesul. Adresa IP trebuie să aibă între 0 și 43 de caractere. Dacă nu introduceți o adresă IP, toate adresele sunt controlate. Notă: Dacă o adresă IP este atribuită automat (de exemplu, atribuită de DHCP), conexiunea poate să nu fie disponibilă. Configurați o adresă IP statică.								
Method of Choosing Port (Metodă de selectare port)	Selectați o metodă pentru a specifica porturile.								
Service Name (Nume serviciu)	Dacă selectați Service Name (Nume serviciu) pentru Method of Choosing Port (Metodă de selectare port) , selectați o opțiune.								
Transport Protocol (Protocol transport)	Dacă selectați Port Number (Număr port) pentru Method of Choosing Port (Metodă de selectare port) , trebuie să configurați un mod de încapsulare.								
	<table border="1"> <tr> <td>Any Protocol (Orice protocol)</td> <td>Selectați această opțiune pentru a controla toate tipurile de protocoale.</td> </tr> <tr> <td>TCP</td> <td>Selectați această opțiune pentru a controla datele pentru difuzare unică.</td> </tr> <tr> <td>UDP</td> <td>Selectați această opțiune pentru a controla datele pentru transmitere și difuzare multiplă.</td> </tr> <tr> <td>ICMPv4</td> <td>Selectați această opțiune pentru a controla comanda ping.</td> </tr> </table>	Any Protocol (Orice protocol)	Selectați această opțiune pentru a controla toate tipurile de protocoale.	TCP	Selectați această opțiune pentru a controla datele pentru difuzare unică.	UDP	Selectați această opțiune pentru a controla datele pentru transmitere și difuzare multiplă.	ICMPv4	Selectați această opțiune pentru a controla comanda ping.
	Any Protocol (Orice protocol)	Selectați această opțiune pentru a controla toate tipurile de protocoale.							
	TCP	Selectați această opțiune pentru a controla datele pentru difuzare unică.							
	UDP	Selectați această opțiune pentru a controla datele pentru transmitere și difuzare multiplă.							
ICMPv4	Selectați această opțiune pentru a controla comanda ping.								
Local Port (Port local)	Dacă selectați Port Number (Număr port) pentru Method of Choosing Port (Metodă de selectare port) și dacă selectați TCP sau UDP pentru Transport Protocol (Protocol transport) , introduceți numerele de port pentru a controla pachetele recepționate, separându-le prin virgulă. Puteți introduce maximum 10 numere de port. Exemplu: 20,80,119,5220 Dacă nu introduceți un număr de port, toate porturile sunt controlate.								
Remote Port (Port la distanță)	Dacă selectați Port Number (Număr port) pentru Method of Choosing Port (Metodă de selectare port) și dacă selectați TCP sau UDP pentru Transport Protocol (Protocol transport) , introduceți numerele de port pentru a controla pachetele trimise, separându-le prin virgulă. Puteți introduce maximum 10 numere de port. Exemplu: 25,80,143,5220 Dacă nu introduceți un număr de port, toate porturile sunt controlate.								

Setări de securitate

Elemente	Setări și explicații	
IKE Version (Versiune IKE)	Afișează Versiunea IKE.	
Authentication Method (Metodă de autentificare)	Dacă selectați IPsec pentru Access Control (Control acces) , selectați o opțiune.	
Pre-Shared Key (Cheie pre-partajată)	Introduceți o cheie pre-partajată care conține între 1 și 127 de caractere.	
Confirm Pre-Shared Key (Confirmare Cheie pre-partajată)	Pentru confirmare, introduceți cheia configurată.	
Encapsulation (Încapsulare)	Dacă selectați IPsec pentru Access Control (Control acces) , trebuie să configurați un mod de încapsulare.	
	Transport Mode (Mod transport)	Dacă utilizați imprimanta numai în aceeași rețea LAN, selectați această opțiune. Pachetele IP de strat 4 sau ulterior sunt criptate.
	Tunnel Mode (Mod tunel)	Dacă folosiți imprimanta într-o rețea cu conexiune la Internet, precum IPsec-VPN, selectați această opțiune. Antetul și datele pachetelor IP sunt criptate.
Remote Gateway(Tunnel Mode) (Poartă gateway la distanță (Mod tunel))	Dacă selectați Tunnel Mode (Mod tunel) pentru Encapsulation (Încapsulare) , introduceți o adresă de gateway folosind între 1 și 39 de caractere.	
Security Protocol (Protocol de securitate)	Dacă selectați IPsec pentru Access Control (Control acces) , selectați o opțiune.	
	ESP	Selectați această opțiune pentru a garanta integritatea unei autentificări și a datelor și pentru a cripta datele.
	AH	Selectați această opțiune pentru a garanta integritatea unei autentificări și a datelor. Chiar dacă criptarea datelor este interzisă, puteți folosi IPsec.

Informații corelate

- ➔ „Configurarea politicii de grup” la pagina 44
- ➔ „Combinatie între Adresă locală (imprimantă) și Adresă la distanță (Gază) pe politica de grup” la pagina 47
- ➔ „Referințe privind numele de serviciu în politica de grup” la pagina 48

Combinatie între Adresă locală (imprimantă) și Adresă la distanță (Gază) pe politica de grup

		Setarea opțiunii Adresă locală (imprimantă)		
		IPv4	IPv6*2	Orice adrese*3
Setarea opțiunii Adresă la distanță (Gază)	IPv4*1	✓	-	✓
	IPv6*1*2	-	✓	✓
	Gol	✓	✓	✓

*1: Dacă **IPsec** este selectat pentru **Access Control (Control acces)**, nu puteți specifica o lungime de prefix.

*2: Dacă **IPsec** este selectat pentru **Access Control (Control acces)**, puteți selecta o adresă link local (fe80::) dar politica de grup va fi dezactivată.

*3: Cu excepția adreselor link local IPv6.

Setări de securitate

Referințe privind numele de serviciu în politica de grup

Notă:

Sunt afișate servicii indisponibile, care nu pot fi selectate.

Nume serviciu	Tip protocol	Număr port local	Număr port la distanță	Funcții controlate
Any (Oricare)	-	-	-	Toate serviciile
ENPC	UDP	3289	Orice port	Căutarea unei imprimante din aplicații precum EpsonNet Config, a unui driver de imprimantă și a unui driver de scanner
SNMP	UDP	161	Orice port	Obținerea și configurarea MIB din aplicații precum EpsonNet Config, a driverului de imprimantă Epson și a driverului de scanner Epson
LPR	TCP	515	Orice port	Redirecționarea datelor LPR
RAW (Port9100) (RAW (Port 9100))	TCP	9100	Orice port	Redirecționarea datelor RAW
RAW (Custom Port) (RAW (Port personalizat))	TCP	2501 (implicit)	Orice port	Redirecționarea datelor RAW
IPP/IPPS	TCP	631	Orice port	Redirecționarea datelor IPP/IPPS
WSD	TCP	Orice port	5357	Controlul WSD
WS-Discovery	UDP	3702	Orice port	Căutarea unei imprimante din WSD
Network Scan (Scanare rețea)	TCP	1865	Orice port	Redirecționarea datelor de scanare din Document Capture Pro
Network Push Scan (Scanare push rețea)	TCP	Orice port	2968	Obținerea informațiilor operațiunilor pentru scanarea push din Document Capture Pro
Network Push Scan Discovery	UDP	2968	Orice port	Căutarea unui computer atunci când este executată scanarea push din Document Capture Pro

Setări de securitate

Nume serviciu	Tip protocol	Număr port local	Număr port la distanță	Funcții controlate
FTP Data (Local) (Date FTP (Local))	TCP	20	Orice port	Server FTP (redirecționarea datelor de imprimare FTP)
FTP Control (Local) (Control FTP (Local))	TCP	21	Orice port	Server FTP (controlul imprimării FTP)
FTP Data (Remote) (Date FTP (La distanță))	TCP	Orice port	20	Client FTP (redirecționarea datelor de scanare și a datelor de fax recepționate) Totuși, acesta poate controla doar un server FTP care utilizează numărul de port la distanță 20.
FTP Control (Remote) (Control FTP (La distanță))	TCP	Orice port	21	Client FTP (controlarea pentru redirecționare a datelor de scanare și a datelor de fax recepționate)
CIFS (Local)	TCP	445	Orice port	Server CIFS (Partajarea unui folder în rețea)
CIFS (Remote) (CIFS (La distanță))	TCP	Orice port	445	Client CIFS (redirecționarea datelor de scanare și a datelor de fax recepționate într-un folder)
HTTP (Local)	TCP	80	Orice port	Server HTTP(S) (redirecționarea datelor Web Config și WSD)
HTTPS (Local)	TCP	443	Orice port	
HTTP (Remote) (HTTP (La distanță))	TCP	Orice port	80	Client HTTP(S) (comunicare între Epson Connect sau Google Cloud Print, actualizare firmware și actualizare certificat rădăcină)
HTTPS (Remote) (HTTPS (La distanță))	TCP	Orice port	443	

Exemple de configurare IPsec/IP Filtering

Primirea numai de pachete IPsec

Acest exemplu este numai pentru configurarea unei politici implicite.

Politică implicită:

- IPsec/IP Filtering: Enable (Activare)**
- Access Control (Control acces): IPsec**
- Authentication Method (Metodă de autentificare): Pre-Shared Key (Cheie pre-partajată)**

Setări de securitate

- Pre-Shared Key (Cheie pre-partajată):** Introduceți maximum 127 de caractere.

Politică de grup:

Nu configurați.

Recepționarea datelor de imprimare și a setărilor imprimantei

Acest exemplu permite comunicări ale datelor de imprimare și ale configurației imprimantei de la servicii specificate.

Politică implicită:

- IPsec/IP Filtering: Enable (Activare)**
- Access Control (Control acces): Refuse Access (Refuzare acces)**

Politică de grup:

- Enable this Group Policy (Se activează această Politică grup):** Bifați caseta.
- Access Control (Control acces): Permit Access (Permitere acces)**
- Remote Address(Host) (Adresă la distanță (Gazdă)):** Adresă IP a unui client
- Method of Choosing Port (Metodă de selectare port): Service Name (Nume serviciu)**
- Service Name (Nume serviciu):** Bifați caseta ENPC, SNMP, HTTP (Local), HTTPS (Local) și RAW (Port9100) (RAW (Port 9100)).

Acceptarea accesului numai de la o adresă IP specificată

În acest exemplu, o adresă IP specifică este autorizată să acceseze imprimanta.

Politică implicită:

- IPsec/IP Filtering: Enable (Activare)**
- Access Control (Control acces): Refuse Access (Refuzare acces)**

Politică de grup:

- Enable this Group Policy (Se activează această Politică grup):** Bifați caseta.
- Access Control (Control acces): Permit Access (Permitere acces)**
- Remote Address(Host) (Adresă la distanță (Gazdă)):** Adresă IP a unui client al administratorului

Notă:

Indiferent de configurarea politicii, clientul va putea accesa și configura imprimanta.

Utilizarea protocolului SNMPv3

Despre SNMPv3

SNMP este un protocol care efectuează monitorizarea și controlează colectarea informațiilor privind dispozitivele conectate la rețea. SNMPv3 este o versiune îmbunătățită a funcției de securitate a gestionării.

La utilizarea SNMPv3, monitorizarea stării și modificările setărilor comunicării SNMP (pachet) pot fi autentificate și criptate pentru a proteja comunicarea SNMP (pachet) împotriva riscurilor din rețea, precum monitorizarea conversațiilor de către o terță parte, arogarea unor identități false și manipularea frauduloasă.

Configurarea SNMPv3

Dacă imprimanta acceptă protocol SNMPv3, puteți monitoriza și controla accesul la imprimantă.

- 1** Accesați Web Config și selectați **Services (de bază) > Protocol**.
- 2** Introduceți o valoare pentru fiecare element **SNMPv3 Settings (Setări SNMPv3)**.
- 3** Faceți clic pe **Next (Înainte)**.
Se afișează un mesaj de confirmare.
- 4** Faceți clic pe **OK**.
Imprimanta este actualizată.

Informații corelate

- ➔ „Accesarea Web Config” la pagina 22
- ➔ „Elemente de setare SNMPv3” la pagina 52

Setări de securitate

Elemente de setare SNMPv3

The screenshot shows the 'Setări de securitate' (Security Settings) page in the EPSON network configuration utility. The left sidebar contains navigation links: Administrator Logout, Status, Product Status, Network Status, Network Settings, Network Security Settings, Services, Protocol, and Administrator Settings. The main content area is divided into two sections: 'SNMPv1/v2c Settings' and 'SNMPv3 Settings'. In the 'SNMPv1/v2c Settings' section, 'Enable SNMPv1/v2c' is checked, 'Access Authority' is set to 'Read/Write', and 'Community Name (Read Only)' is 'public'. The 'SNMPv3 Settings' section has 'Enable SNMPv3' checked, 'User Name' is 'admin', 'Authentication Settings' are set to 'MD5', and 'Encryption Settings' are set to 'DES'. The 'Context Name' is 'EPSON'. A 'Next' button is located at the bottom of the settings area.

Elemente	Setări și explicații
Enable SNMPv3 (Activare SNMPv3)	SNMPv3 este activat atunci când caseta este bifată.
User Name (Nume utilizator)	Introduceți între 1 și 32 de caractere folosind caractere a câte un octet.
Authentication Settings (Setări de autentificare)	
Algorithm (Algoritm)	Selectați un algoritm de autentificare.
Password (Parolă)	Introduceți între 8 și 32 de caractere în ASCII (0x20 – 0x7E).
Confirm Password (Confirmare parolă)	Pentru confirmare, introduceți parola configurată.
Encryption Settings (Setări de criptare)	
Algorithm (Algoritm)	Selectați un algoritm de criptare.
Password (Parolă)	Introduceți între 8 și 32 de caractere în ASCII (0x20 – 0x7E).
Confirm Password (Confirmare parolă)	Pentru confirmare, introduceți parola configurată.
Context Name (Nume contextual)	Introduceți între 1 și 32 de caractere folosind caractere a câte un octet.

Informații corelate

➔ „Configurarea SNMPv3” la pagina 51

Rezolvarea problemelor

Verificarea jurnalului pentru server și dispozitivul de rețea

Dacă apar probleme cu conexiunea la rețea, puteți identifica respectiva cauză verificând jurnalul pentru serverul de e-mail sau serverul LDAP ori starea utilizând jurnalul de sistem pentru dispozitivul de rețea, precum un ruter sau comenzi.

Imprimarea unei fișe de stare a rețelei

Puteți să imprimați și să verificați informațiile detaliate ale rețelei.

- 1 Încărcați hârtie.
- 2 Selectați **Menu (Meniu)** de pe ecranul de pornire.
Pentru a selecta elemente, utilizați butoanele ▲ ▼ ◀ ▶ pentru a deplasa focalizarea, apoi apăsați butonul **OK** pentru a confirma selecția.
- 3 Selectați **Network Settings (Setări de rețea) - Print Status Sheet (Imprimare foaie stare)**.
- 4 Apăsați pe butonul **OK**.
- 5 În mesajul de confirmare afișat, apăsați butonul **OK**.

Veți fi readus la ecranul de pornire.

Inițializarea setărilor de rețea

Restabilirea setărilor de rețea de la imprimantă

Puteți restabili setările rețelei la valorile implicite.

- 1 Selectați **Menu (Meniu)** de pe ecranul de pornire.
Pentru a selecta elemente, utilizați butoanele ▲ ▼ ◀ ▶ pentru a deplasa focalizarea, apoi apăsați butonul **OK** pentru a confirma selecția.
- 2 Selectați **Network Settings (Setări de rețea) - Restore Default Settings (Restaurare setări implicite)**.

Rezolvarea problemelor

- 3 Apăsați pe butonul **OK**.
- 4 În mesajul de confirmare afișat, apăsați butonul **OK**.

Veți fi readus la ecranul de pornire.

Restabilirea setărilor de rețea utilizând EpsonNet Config

Puteți restabili setările rețelei la valorile implicite utilizând EpsonNet Config.

- 1 Porniți aplicația EpsonNet Config.
- 2 Selectați imprimanta pentru care doriți să restabiliți setările de rețea.
- 3 Faceți clic dreapta pe numele imprimantei și apoi selectați **Default Settings (Setări implicite) > Network Interface (Interfață de rețea)**.
- 4 Faceți clic pe **OK** în ecranul de confirmare.
- 5 Faceți clic pe **OK**.

Verificarea comunicării între dispozitive și computere

Verificarea conexiunii utilizând o comandă ping

Puteți utiliza o comandă ping pentru a vă asigura că este conectat computerul la imprimantă. Urmăți pașii de mai jos pentru verificarea conexiunii utilizând o comandă ping.

- 1 Verificați adresa IP a imprimantei pentru conexiunea pe care doriți să o verificați.
O puteți verifica în coloana **IP Address (Adresă IP)** a fișei de stare a rețelei.
- 2 Afișați ecranul de linie de comandă al computerului.
- 3 Introduceți următoarele în linia de comandă și apoi apăsați pe Enter.
ping 192.0.2.111 (dacă adresa IP a computerului pe care doriți să îl verificați este 192.0.2.111)

Rezolvarea problemelor

4

Dacă se afișează următoarele, confirmarea este finalizată. Închideți **Command Prompt (Linie de comandă)**.

Statistici ping pentru 192.0.2.111:

Pachete: Trimise = 4, Primate = 4, Pierdute = 0 (pierdere de 0 %),

Timp revenire: (ms):

Minimum = 0 ms, Maximum = 0 ms, Mediu = 0 ms

Probleme privind utilizarea software-ului de rețea

Nu se poate accesa Web Config

Adresa IP a imprimantei este configurată în mod corespunzător?

Configurați adresa IP utilizând EpsonNet Config sau panoul de control al imprimantei. Puteți confirma informațiile privind setarea actuală cu o fișă de stare a rețelei sau din panoul de control al imprimantei.

Browserul acceptă criptări masive pentru Encryption Strength (Putere criptare) pentru SSL/TLS?

Criptările masive pentru Encryption Strength (Putere criptare) pentru SSL/TLS sunt următoarele. Web Config poate fi accesat doar într-un browser care acceptă următoarele criptări masive. Verificați compatibilitatea de criptare a browserului.

- Pe 80 de biți: AES256/AES128/3DES
- Pe 112 biți: AES256/AES128/3DES
- Pe 128 de biți: AES256/AES128
- Pe 192 de biți: AES256
- Pe 256 de biți: AES256

Mesajul „Neactualizat” apare când accesați Web Config folosind comunicarea SSL (https).

În cazul în care certificatul nu este actualizat, obțineți din nou certificatul. Dacă mesajul apare înainte de data de expirare a acestuia, asigurați-vă că data imprimantei este configurată corect.

Mesajul „Denumirea certificatului de securitate nu se potrivește...” apare când accesați Web Config folosind comunicarea SSL (https).

Adresa IP a imprimantei introdusă pentru Common Name (Nume comun) în vederea creării unui certificat cu semnătură automată sau a unui element CSR nu se potrivește cu adresa introdusă în browser. Obțineți și importați din nou un certificat sau schimbați denumirea imprimantei.

Imprimanta este accesată via un server proxy.

Dacă folosiți un server proxy cu imprimanta dvs., trebuie să configurați setările proxy ale browserului.

Selectați **Control Panel (Panou de control) > Network and Internet (Rețea și Internet) > Internet Options (Opțiuni Internet) > Connections (Conexiuni) > LAN settings (Setări LAN) > Proxy server (Server proxy)**, iar apoi configurați pentru a nu folosi serverul proxy pentru adresele locale.

Rezolvarea problemelor

Exemplu:

192.168.1.*: Adresă locală 192.168.1.XXX, mască subrețea 255.255.255.0

192.168.*.*: Adresă locală 192.168.XXX.XXX, mască subrețea 255.255.0.0

Informații corelate

➔ „Accesarea Web Config” la pagina 22

➔ „Atribuirea unei adrese IP utilizând EpsonNet Config” la pagina 16

Numele de model și/sau adresa IP nu sunt afișate pe EpsonNet Config

Ați selectat **Block (Blocare)**, **Cancel (Revocare)** sau **Shut down (Închidere)** când a fost afișat un ecran de securitate Windows sau ecranul paravanului de protecție?

Dacă selectați **Block (Blocare)**, **Cancel (Revocare)** sau **Shut down (Închidere)**, adresa IP sau numele modelului nu vor fi afișate pe EpsonNet Config ori EpsonNet Setup.

Pentru a corecta acest lucru, înregistrați EpsonNet Config ca excepție utilizând paravanul de protecție Windows și software comercial de securitate. Dacă folosiți un program antivirus sau de securitate, închideți acest program și apoi încercați să folosiți EpsonNet Config.

Setarea de eroare de expirare a comunicației are o durată prea scurtă?

Executați EpsonNet Config și selectați **Tools (Instrumente)** > **Options (Opțiuni)**, > **Timeout (Expirare timp)**, iar apoi măriți durata de timp pentru setarea **Communication Error (Eroare de comunicare)**. Dacă nu procedați în acest mod, EpsonNet Config poate funcționa mult mai greu.

Rezolvarea problemelor pentru securitate avansată

Restabilirea funcțiilor de securitate

Când stabiliți un mediu extrem de securizat, precum filtrarea IPsec/IP, este posibil să nu puteți efectua comunicarea cu unele dispozitive din cauza setărilor incorecte sau a problemelor cu dispozitivul ori serverul. În acest caz, restabiliți setările de securitate pentru a efectua setările pentru dispozitiv din nou sau pentru a permite utilizarea temporară.

Dezactivarea funcției de securitate de pe imprimantă

Puteți dezactiva filtrarea IPsec/IP de pe imprimantă.

- 1 Selectați **Menu (Meniu)** - **Network Settings (Setări de rețea)**.
- 2 Selectați **Advanced Setup (Configurare avansată)**.
- 3 Selectați **Disable IPsec/IP Filtering (Dezactivare filtrare IPsec/IP)**.
- 4 În ecranul de confirmare, apăsați butonul **OK**.

- 5** Când este afișat un mesaj de configurare efectuată, apăsați butonul OK.

Restabilirea funcției de securitate utilizând Web Config

Puteți dezactiva funcția dacă puteți accesa dispozitivul de pe computer.

Dezactivarea filtrării IPsec/IP utilizând Web Config

- 1** Accesați Web Config și selectați **Network Security Settings (Setări de securitate pentru rețea) > IPsec/IP Filtering > Basic (Servicii)**.
- 2** Selectați **Disable (Dezactivare)** pentru **IPsec/IP Filtering** în **Default Policy (Politică implicită)**.
- 3** Faceți clic pe **Next (Înainte)** și apoi debifați **Enable this Group Policy (Se activează această Politică grup)** pentru toate politicile de grup.
- 4** Faceți clic pe **OK**.

Informații corelate

➔ „Accesarea Web Config” la pagina 22

Probleme privind utilizarea caracteristicilor de securitate a rețelei

Uitarea unei chei pre-partajate

Configurați din nou cheia utilizând Web Config.

Pentru a schimba cheia, accesați Web Config și selectați **Network Security Settings (Setări de securitate pentru rețea) > IPsec/IP Filtering > Basic (Servicii) > Default Policy (Politică implicită)** sau **Group Policy (Politică grup)**.

Informații corelate

➔ „Accesarea Web Config” la pagina 22

Comunicare imposibilă cu comunicarea IPsec

Folosiți un algoritm incompatibil pentru setările computerului?

Imprimanta este compatibilă cu următorii algoritmi.

Metode de securitate	Algoritmi
Algoritm de criptare	AES-CBC 128, AES-CBC 192, AES-CBC 256, 3DES-CBC, DES-CBC
Algoritm combinare	SHA-1, SHA2-256, SHA2-384, SHA2-512, MD5

Rezolvarea problemelor

Metode de securitate	Algoritmi
Algoritm schimbare cheie	Diffie-Hellman Grup2, Diffie-Hellman Grup1*, Diffie-Hellman Grup14* Curbă eliptică Diffie-Hellman P-256*, Curbă eliptică Diffie-Hellman P-384*

*Metoda disponibilă diferă în funcție de model.

Informații corelate

➔ „Comunicare criptată utilizând filtrarea IPsec/IP” la pagina 42

Comunicare imposibilă spontană

Adresa IP a imprimantei este nevalidă sau a fost modificată?

Dezactivați IPsec folosind panoul de control al imprimantei.

Dacă DHCP nu este actualizat, în curs de reinițializare sau adresa IPv6 nu este actualizată ori nu a fost obținută, în acest caz adresa IP înregistrată pentru Web Config (**Network Security Settings (Setări de securitate pentru rețea) > IPsec/ IP Filtering > Basic (Servicii) > Group Policy (Politică grup) > Local Address(Printer) (Adresă locală (imprimantă))**) nu poate fi găsită. Folosiți o adresă IP statică.

Adresa IP a computerului este nevalidă sau a fost modificată?

Dezactivați IPsec folosind panoul de control al imprimantei.

Dacă DHCP nu este actualizat, în curs de reinițializare sau adresa IPv6 nu este actualizată ori nu a fost obținută, în acest caz adresa IP înregistrată pentru Web Config (**Network Security Settings (Setări de securitate pentru rețea) > IPsec/ IP Filtering > Basic (Servicii) > Group Policy (Politică grup) > Remote Address(Host) (Adresă la distanță (Gază))**) nu poate fi găsită. Folosiți o adresă IP statică.

Informații corelate

➔ „Accesarea Web Config” la pagina 22

➔ „Comunicare criptată utilizând filtrarea IPsec/IP” la pagina 42

Imposibilitate de creare a portului de imprimare IPP securizat

Este indicat certificatul corect drept certificat de server pentru comunicarea SSL/TLS?

În cazul în care certificatul indicat nu este corect, crearea unui port poate eșua. Asigurați-vă că folosiți certificatul corect.

Un certificat CA este importat în computerul care accesează imprimanta?

Dacă un certificat CA nu este importat în computer, crearea unui port poate eșua. Asigurați-vă că un certificat CA este importat.

Informații corelate

➔ „Accesarea Web Config” la pagina 22

Nu se poate realiza conectarea după configurarea filtrării IPsec/IP

Valoarea setată ar putea fi incorectă.

Rezolvarea problemelor

Dezactivați filtrarea IPsec/IP din panoul de control al imprimantei. Conectați imprimanta și computerul și refaceți setarea privind filtrarea IPsec/IP.

Informații corelate

➔ [„Comunicare criptată utilizând filtrarea IPsec/IP” la pagina 42](#)

Probleme privind utilizarea unui certificat digital

Certificatul semnat de o autoritate de certificare nu poate fi importat

Certificatul semnat de o autoritate de certificare și informațiile din CSR corespund?

Dacă informațiile certificatului semnat de o autoritate de certificare și ale CSR nu corespund, elementul CSR nu poate fi importat. Verificați următoarele:

Încercați să importați certificatul într-un dispozitiv care nu are aceleași informații?

Verificați informațiile CSR și apoi importați certificatul într-un dispozitiv care are aceleași informații.

Ați suprascris elementul CSR salvat în imprimantă după trimiterea CSR către o autoritate de certificare?

Obțineți din nou certificatul semnat de o autoritate de certificare cu CSR.

Certificatul semnat de o autoritate de certificare are peste 5 KB?

Nu puteți importa un certificat semnat de o autoritate de certificare care depășește 5 KB.

Parola pentru importul certificatului este corectă?

Dacă ați uitat parola, nu puteți importa certificatul.

Informații corelate

➔ [„Importul unui certificat semnat de o autoritate de certificare” la pagina 39](#)

Actualizare imposibilă a unui certificat cu semnătură automată

A fost introdusă opțiunea Common Name (Nume comun)?

Opțiunea **Common Name (Nume comun)** trebuie introdusă.

În Common Name (Nume comun) au fost introduse caractere incompatibile? De exemplu, japoneza este incompatibilă.

Introduceți între 1 și 128 de caractere în format IPv4, IPv6, denumire gazdă sau FQDN în ASCII (0x20 - 0x7E).

În Common Name (Nume comun) este inclus(ă) un spațiu sau o virgulă?

Dacă este inclusă o virgulă, opțiunea **Common Name (Nume comun)** este divizată în acest punct. Dacă numai un spațiu este introdus înainte sau după o virgulă, survine o eroare.

Informații corelate

➔ [„Actualizarea unui certificat cu semnătură automată” la pagina 41](#)

Rezolvarea problemelor

Nu poate fi creat un element CSR

A fost introdusă opțiunea Common Name (Nume comun)?

Trebuie introdusă opțiunea Common Name (Nume comun).

În Common Name (Nume comun), Organization (Organizație), Organizational Unit (Unitate organizatorică), Locality (Localitate), State/Province (Stat/Provincie) au fost introduse caractere incompatibile? De exemplu, japoneza este incompatibilă.

Introduceți caractere în format IPv4, IPv6, denumire gazdă sau FQDN în ASCII (0x20 - 0x7E).

În Common Name (Nume comun) este inclus(ă) un spațiu sau o virgulă?

Dacă este inclusă o virgulă, opțiunea Common Name (Nume comun) este divizată în acest punct. Dacă numai un spațiu este introdus înainte sau după o virgulă, survine o eroare.

Informații corelate

➔ „Obținerea unui certificat semnat de o autoritate de certificare” la pagina 37

Apare o avertizare privind un certificat digital

Mesaje	Cauză/Cum să procedați
Enter a Server Certificate. (Introduceți un Certificat de server.)	<p>Cauză: Nu ați selectat un fișier pentru a fi importat.</p> <p>Cum trebuie să procedați: Selectați un fișier și faceți clic pe Import.</p>
CA Certificate 1 is not entered. (Certificatul CA 1 nu a fost introdus.)	<p>Cauză: Certificatul CA 1 nu este introdus și este introdus numai certificatul CA 2.</p> <p>Cum trebuie să procedați: Importați mai întâi certificatul CA 1.</p>
Invalid value below. (Valoare invalidă mai jos.)	<p>Cauză: Caractere incompatibile sunt incluse în calea fișierului și/sau în parolă.</p> <p>Cum trebuie să procedați: Asigurați-vă că respectivele caractere sunt introduse corect pentru element.</p>
Invalid date and time. (Data și ora sunt nevalide.)	<p>Cauză: Data și ora imprimantei nu au fost setate.</p> <p>Cum trebuie să procedați: Setați data și ora folosind Web Config sau Epson Device Admin.</p>
Invalid password. (Parolă nevalidă.)	<p>Cauză: Parola setată pentru certificatul CA și parola introdusă nu corespund.</p> <p>Cum trebuie să procedați: Introduceți parola corectă.</p>

Rezolvarea problemelor

Mesaje	Cauză/Cum să procedați
Invalid file. (Fișier nevalid.)	<p>Cauză:</p> <p>Se pare că nu importați un fișier de certificat în format X509.</p> <p>Cum trebuie să procedați:</p> <p>Pentru mai multe informații privind certificatul, consultați site-ul autorității de certificare.</p>
	<p>Cauză:</p> <p>Dimensiunea fișierului pe care l-ați importat este prea mare. Dimensiunea maximă permisă pentru fișier este de 5 KB.</p> <p>Cum trebuie să procedați:</p> <p>Dacă selectați fișierul corect, certificatul ar putea fi deteriorat sau falsificat.</p>
	<p>Cauză:</p> <p>Lanțul inclus în certificat este nevalid.</p> <p>Cum trebuie să procedați:</p> <p>Pentru mai multe informații privind certificatul, consultați site-ul autorității de certificare.</p>
Cannot use the Server Certificates that include more than three CA certificates. (Nu se pot utiliza Certificate de server care includ mai mult de trei certificate CA.)	<p>Cauză:</p> <p>Fișierul certificatului în format PKCS#12 include mai mult de 3 certificate CA.</p> <p>Cum trebuie să procedați:</p> <p>Importați fiecare certificat transformat din format PKCS#12 în format PEM sau importați fișierul certificatului în format PKCS#12 care include maximum 2 certificate CA.</p>
The certificate has expired. Check if the certificate is valid, or check the date and time on your printer. (Certificatul a expirat. Verificați dacă certificatul este valid sau verificați data și ora de pe imprimantă.)	<p>Cauză:</p> <p>Certificatul nu este actualizat.</p> <p>Cum trebuie să procedați:</p> <ul style="list-style-type: none"> <input type="checkbox"/> În cazul în care certificatul nu este actualizat, obțineți și importați noul certificat. <input type="checkbox"/> În cazul în care certificatul este actualizat, asigurați-vă că data și ora imprimantei sunt setate corect.
Private key is required. (Cheia privată este obligatorie.)	<p>Cauză:</p> <p>Nicio cheie privată nu se potrivește cu certificatul.</p> <p>Cum trebuie să procedați:</p> <ul style="list-style-type: none"> <input type="checkbox"/> În cazul în care certificatul este în format PEM/DER și este obținut de la un element CSR folosind un computer, indicați fișierul pentru cheia privată. <input type="checkbox"/> În cazul în care certificatul este în format PKCS#12 și este obținut de la un element CSR folosind un computer, creați un fișier care include cheia privată.
	<p>Cauză:</p> <p>Ați importat din nou certificatul PEM/DER obținut de la un element CSR folosind Web Config.</p> <p>Cum trebuie să procedați:</p> <p>În cazul în care certificatul este în format PEM/DER și este obținut de la un element CSR folosind Web Config, îl puteți importa o singură dată.</p>

Rezolvarea problemelor

Mesaje	Cauză/Cum să procedați
Setup failed. (Configurare eșuată.)	<p>Cauză: Configurarea nu poate fi finalizată deoarece comunicarea între imprimantă și computer a eșuat sau fișierul nu poate fi citit din cauza unor erori.</p> <p>Cum trebuie să procedați: După ce verificați fișierul și comunicația indicate, importați din nou fișierul.</p>

Informații corelate

➔ [„Despre certificarea digitală” la pagina 37](#)

Ștergerea din greșeală a unui certificat semnat de o autoritate de certificare**Există un fișier de rezervă pentru certificat?**

Dacă aveți fișierul de rezervă, importați din nou certificatul.

Dacă obțineți un certificat utilizând un element CSR creat din Web Config, nu mai puteți importa din nou un certificat șters. Creați un registru CSR și obțineți un certificat nou.

Informații corelate

➔ [„Ștergerea unui certificat semnat de o autoritate de certificare” la pagina 40](#)

➔ [„Importul unui certificat semnat de o autoritate de certificare” la pagina 39](#)

Anexă

Prezentarea software-ului de rețea

În cele ce urmează, este descris software-ul de configurare și gestionare a dispozitivelor.

Epson Device Admin

Epson Device Admin este o aplicație care vă permite să instalați dispozitive în rețea, iar apoi să configurați și să gestionați dispozitivele respective. Puteți achiziționa informații detaliate despre dispozitive, precum starea și consumabilele, puteți să trimiteți notificări de alerte și să creați rapoarte privind utilizarea dispozitivului. Puteți realiza, de asemenea, un șablon conținând elementele de setare și îl puteți aplica altor dispozitive sub formă de setări partajate. Puteți descărca Epson Device Admin de pe site-ul web de asistență Epson. Pentru informații suplimentare, consultați documentația sau secțiunea de ajutor din Epson Device Admin.

Executarea Epson Device Admin (doar pentru Windows)

Selectați **All Programs (Toate programele) > EPSON > Epson Device Admin > Epson Device Admin**.

Notă:

Dacă apare alerta paravanului de protecție, permiteți accesul pentru Epson Device Admin.

EpsonNet Print

EpsonNet Print este un software care vă permite să realizați activități de imprimare într-o rețea TCP/IP. Caracteristicile și restricțiile sunt enumerate mai jos.

- Starea imprimantei este afișată pe ecranul derulatorului de imprimare.
- Dacă adresa IP a imprimantei este modificată de DHCP, imprimanta este detectată în continuare.
- Puteți folosi o imprimantă situată într-un alt segment de rețea.
- Puteți imprima folosind unul dintre diversele protocoale.
- Adresa IPv6 nu este acceptată.

EpsonNet SetupManager

EpsonNet SetupManager este un software pentru crearea unui pachet pentru o instalare simplă de imprimantă, precum instalarea driverului de imprimantă, instalarea EPSON Status Monitor și crearea unui port de imprimantă. Acest software permite administratorului să creeze pachete de software unice și să le distribuie grupurilor.

Pentru mai multe informații, vizitați site-ul web regional Epson.