

SC-T2100 Series

Guida per operatore

La presente guida contiene informazioni selezionate su come utilizzare la stampante e le funzioni più utilizzate della stampante.


Consultare la Guida utente (Manuale online) per istruzioni dettagliate sull'uso della stampante.

Operazioni della schermata iniziale.....	2
Preparazione per la stampa	4
Stampa di disegni CAD.....	6
Stampa di banner	8
Stampa con formati non standard.....	10
Stampa fuori dall'ufficio.....	12


Operazioni della schermata iniziale

Livelli rimanenti approssimativi dei materiali di consumo

Quando l'inchiostro viene consumato o la tanica di manutenzione si riempie, la barra corrispondente diventa più corta.


Quando  viene visualizzato sulle barre, preparare una nuova cartuccia di inchiostro o tanica di manutenzione. È possibile continuare a stampare finché non viene richiesta la sostituzione.




 Toccare questa icona...

Stato rifornimento	
Cartuccia di inchiostro	
K	T40D1/T40C1
M	T40D3/T40C3
Y	T40D4/T40C4
C	T40D2/T40C2
Casella di manutenzione	
	C13S210057

È possibile visualizzare i numeri di prodotto dei materiali di consumo.

Lo stato della connessione di rete


L'icona cambia un base al metodo di connessione. Quando la stampante è connessa,  è blu e indica l'intensità del segnale.

 Cablato (Ethernet)  Wi-Fi (Wireless)
 Wi-Fi Direct

 Toccare questa icona...



È possibile modificare il metodo di connessione.

Per informazioni su Wi-Fi Direct, vedere di seguito.
 "Stampa fuori dall'ufficio" a pagina 12

Lo stato attuale della stampante

Toccare per caricare o rimuovere carta.

 "Preparazione per la stampa" a pagina 4



Toccare per controllare lo stato della stampante o cambiare le impostazioni della stampante.

Quando si collega uno scanner Epson compatibile alla stampante, appare il tasto **Copia ingrandita**.



Il tasto **Impostazioni** appare quando si tocca .

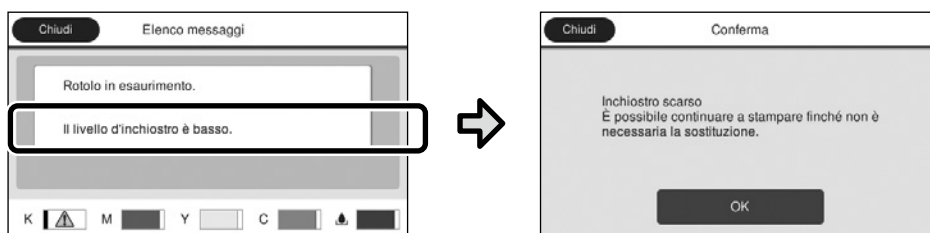
La schermata iniziale viene visualizzata quando si accende la stampante. Queste pagine mostrano le operazioni disponibili sulla schermata iniziale.

Numero di avvisi

Il numero di avvisi, ad esempio l'avviso di inchiostro scarso, viene visualizzato sull'icona.



Toccare questa icona...



Viene visualizzato un elenco di avvisi che richiedono un'azione da parte dell'utente. È possibile visualizzare istruzioni su come agire quando si tocca ogni avviso.

Al termine delle azioni per tutti gli avvisi, il numero scompare dall'icona.

Informazioni sul rotolo di carta

Vengono visualizzati il tipo di carta e la larghezza del rotolo di carta impostati.



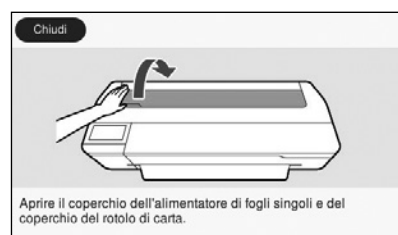
Toccare dopo aver caricato il rotolo di carta...



È possibile eseguire azioni quali la sostituzione del rotolo di carta.



Toccare prima di aver caricato il rotolo di carta...



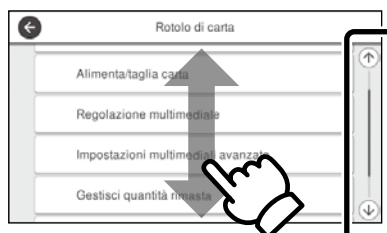
Vengono visualizzate istruzioni su come caricare il rotolo di carta.

Operazioni del pannello a sfioramento

Toccare



Scorrere

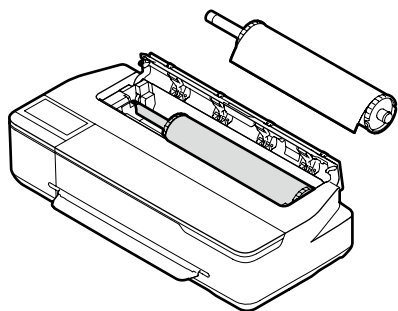


La barra di scorrimento viene visualizzata quando è possibile scorrere verso l'alto e il basso.

Preparazione per la stampa

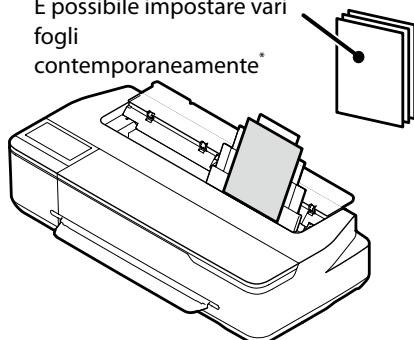
Controllare le posizioni di caricamento della carta

Rotolo di carta



Alimentatore fogli automatico

Da A4 a A3
È possibile impostare vari fogli contemporaneamente*



*Il numero di fogli caricati contemporaneamente varia in base al tipo di carta.

Foglio singolo (1 foglio)

Da A4 alla massima larghezza di stampa
Un foglio per volta

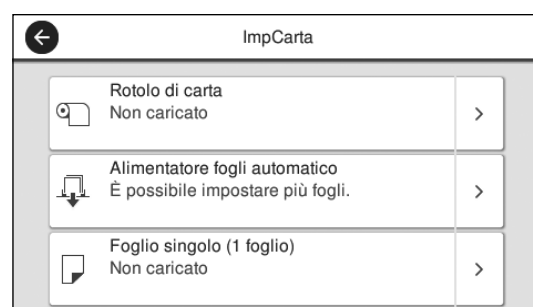


Caricare la carta seguendo le istruzioni visualizzate sullo schermo

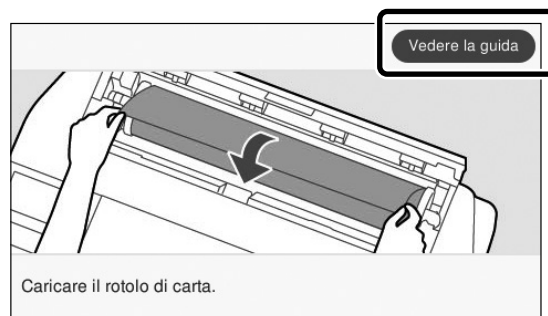
1 Toccare **ImpCarta**.



2 Selezionare una delle alimentazioni della carta.



3 Toccare **Vedere la guida** per visualizzare le istruzioni visualizzate sullo schermo dettagliate.



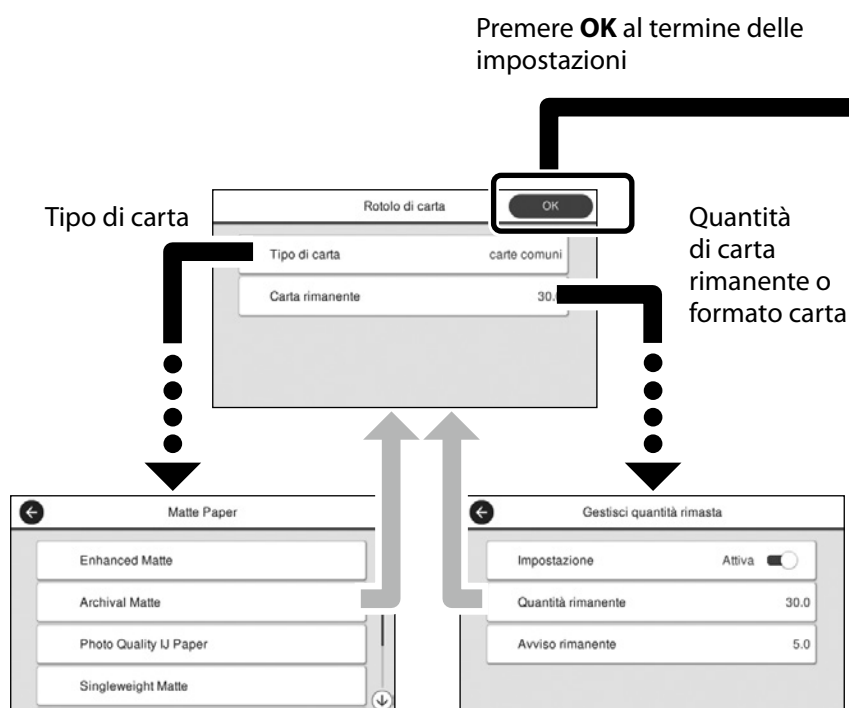
Quando nella schermata iniziale viene visualizzato **Carica carta o Pronta**, è possibile aprire il coperchio di fogli singoli e caricare un foglio singolo nella stampante. Una volta caricato un foglio singolo, assicurarsi di selezionare **Foglio singolo (1 foglio)** nel passaggio 2. In caso contrario, la stampante non è in grado di rilevare il foglio singolo caricato.

Queste pagine descrivono come preparare la stampante per la stampa. Seguire attentamente questi passaggi per ottenere una qualità di stampa ottimale.

Impostare il tipo di carta e il formato carta

Gli elementi di impostazione variano in base alla carta.

Se si seleziona un tipo o un formato di carta non corrispondente alla carta caricata, la stampa risulterà spiegazzata, con sbavature di inchiostro o con striature.



Selezionare prontamente le impostazioni in quanto la carta viene alimentata se non si utilizza lo schermo per 90 secondi.

Carta speciale Epson

Selezionare il nome della carta stampato sulla confezione della carta.

Carta non Epson

Seleziona uno dei seguenti tipi.

- Carta comune
- Carta patinata <Generica>
- Carta fotografica <Generica>
- Tracing Paper
- Tracing Paper <LowDuty>
- Matte Film

Stampare

Quando viene visualizzato **Pronta**, è possibile iniziare la stampa.



È possibile caricare il rotolo di carta, quindi caricare fogli singoli sull'alimentatore fogli automatico. Il driver della stampante consente di selezionare una delle due alimentazioni della carta.

Stampa di disegni CAD

Uso del driver della stampante

Questo metodo è più adatto alla stampa di disegni CAD, come la visualizzazione dell'aspetto di edifici, ad alta qualità.

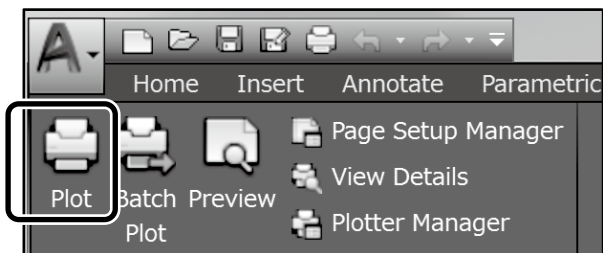


❗ Importante

Se linee o parti del disegno non vengono stampate correttamente, utilizzare la modalità HP-GL/2 o HP RTL.

La procedura di seguito è per AutoCAD 2018.

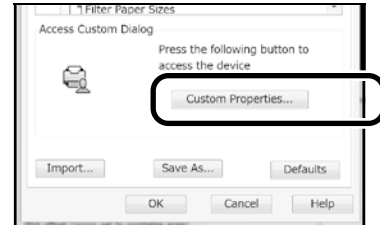
1 Fare clic su **Plot**.



2 Selezionare la stampante in **Printer/plotter**, quindi fare clic su **Properties...**



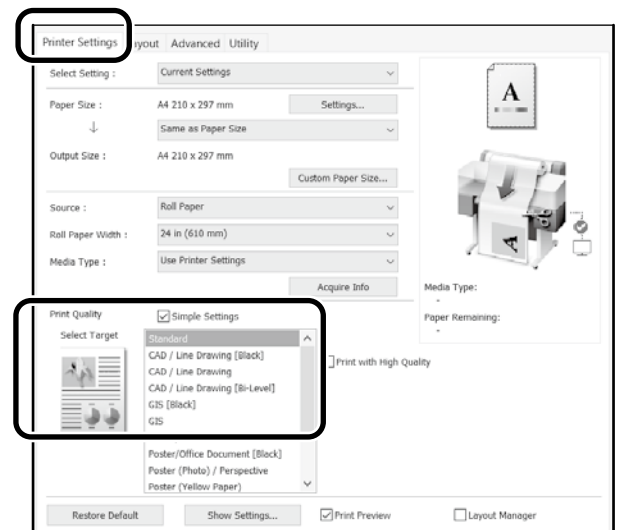
3 Fare clic su **Custom Properties**.



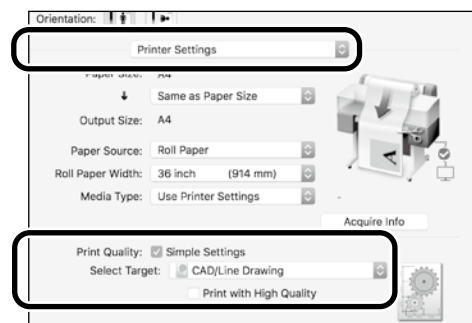
Viene visualizzata la schermata del driver della stampante.

4 Selezionare **CAD/Line Drawing (CAD/Linea tratteggio)** nella scheda **Printer Settings** (Impostazioni stampante).

Windows



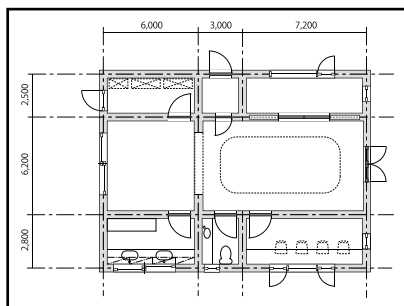
Mac



Stampare disegni CAD e GIS utilizzando uno dei due metodi seguenti a seconda dell'uso previsto del disegno.

Uso della modalità HP-GL/2 o HP RTL

Questo metodo è più adatto alla stampa di disegni CAD e GIS, come mappe e cianografie.

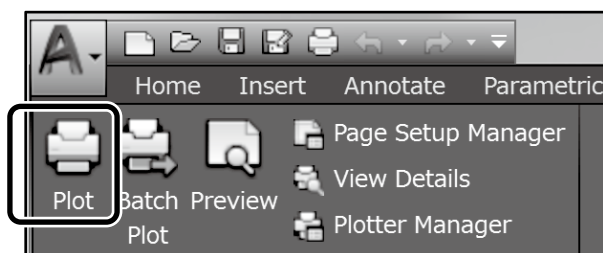


È possibile stampare da un'applicazione che supporta HP-GL/2 (compatibile con HP DesignJet 750C) e HP RTL.

L'alimentazione della carta predefinita è **Rotolo di carta** e la qualità di stampa predefinita è **Standard**. Cambiare le impostazioni nel menu Impostazioni stampante prima di eseguire la procedura di seguito.

La procedura di seguito è per AutoCAD 2018.

1 Fare clic su **Plot**.



2 Selezionare il plotter in **Printer/plotter**.

Selezionare il nome del plotter come mostrato di seguito in base al modello.

SC-T2100 Series: HP DesignJet 750C C3195A



❑ Quando non viene stampato nulla o il testo è confuso

Cambiare le impostazioni della stampante come segue.

Impostazioni - Impostazioni generali - Impostazioni stampante - Lingua stampa - USB (o Rete) - HP-GL/2

Quando si stampa con il driver della stampante, cambiare di nuovo l'impostazione ad **Automatico** da **HP-GL/2**.

❑ Per stampare su un foglio singolo o cambiare l'impostazione della qualità di stampa

Selezionare l'elemento di impostazione target dal menu Impostazioni stampante mostrato di seguito.

Impostazioni - Impostazioni generali - Impostazioni stampante - Impostaz. stampa universali

❑ Per cambiare la larghezza della penna o il colore della penna

Selezionare l'elemento di impostazione target dal menu Impostazioni stampante mostrato di seguito.

Impostazioni - Impostazioni generali - Impostazioni stampante - Impostazioni esclusive HP-GL/2

❑ Per stampare su carta sovradimensionata

Caricare la stampante con carta più grande del formato originale, quindi cambiare le impostazioni della stampante come segue.

Impostazioni - Impostazioni generali - Impostazioni stampante - Impostaz. stampa universali - Opzione margini pagina - Oversize

Stampa di banner

Procedure per la stampa di un banner

Creare l'originale nell'applicazione *



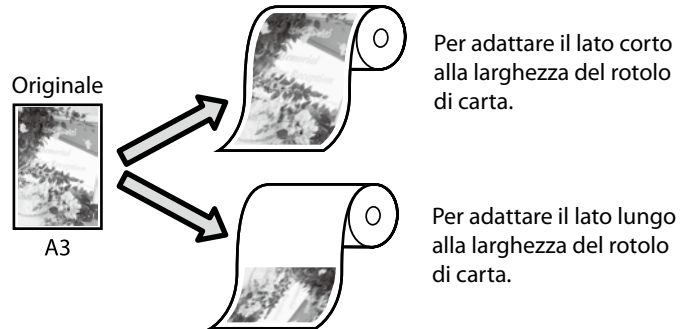
Selezionare il metodo di ingrandimento nel driver della stampante



Stampare

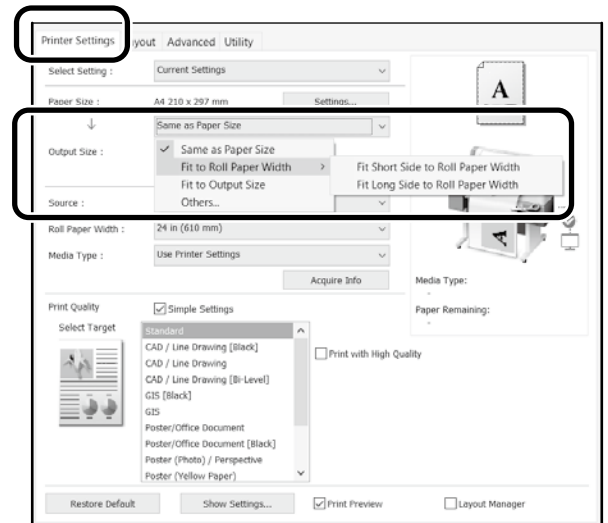
*Per creare un originale in formato non standard, vedere di seguito.
👉 "Stampa con formati non standard" a pagina 10

Per adattare l'originale alla larghezza del rotolo di carta

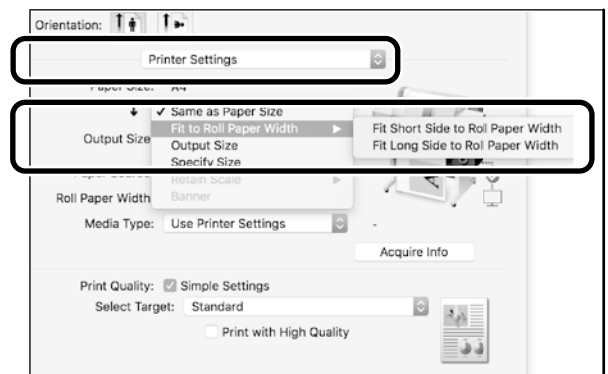


Selezionare **Output Size (Formato output) - Fit to Roll Paper Width (Adatta a larghezza rotolo)**, quindi selezionare se adattare il lato corto o il lato lungo dell'originale alla larghezza del rotolo di carta.

Windows



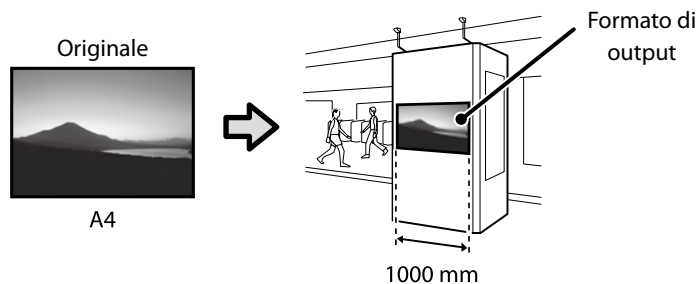
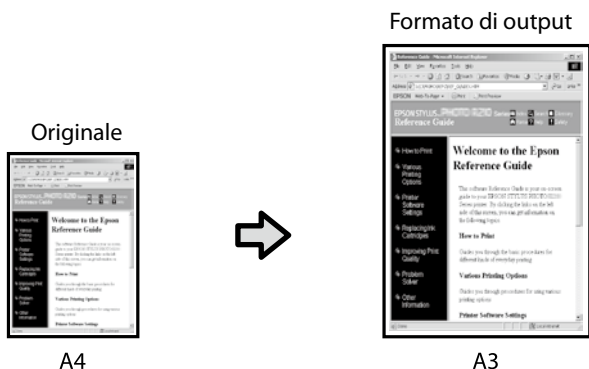
Mac



Queste pagine descrivono come allargare e stampare un originale creato in formato standard per un banner.

Per adattare l'originale al formato di output

Per specificare il formato

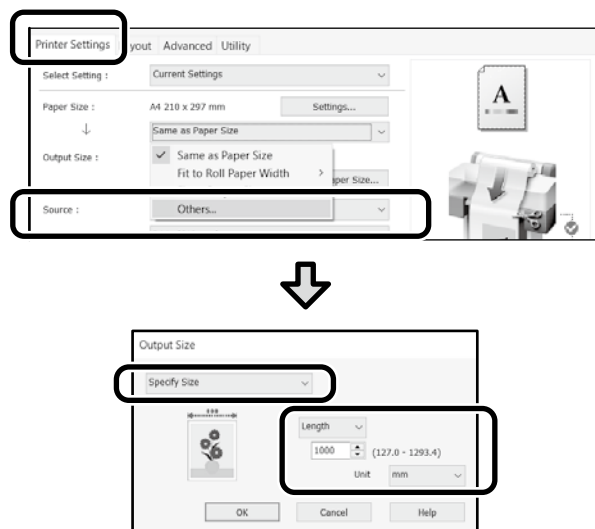
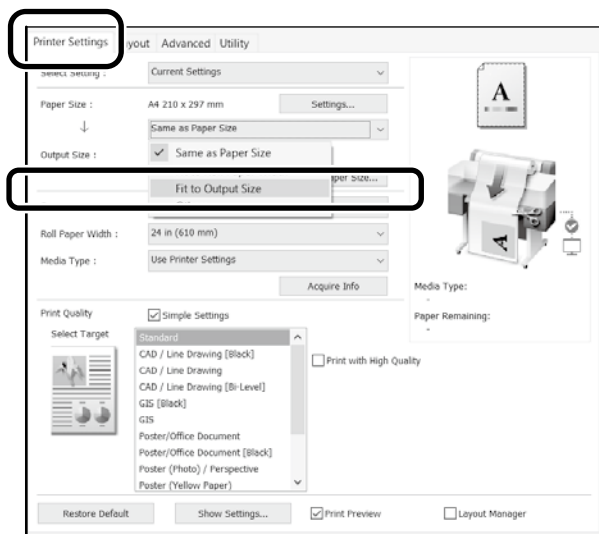


Selezionare **Output Size (Formato output) - Fit to Output Size (Adatta a formato output)**, quindi selezionare il formato di output.

Selezionare **Output Size (Formato output) - Specify Size (Specifica formato)**, quindi selezionare il formato di output o inserire l'ingrandimento.

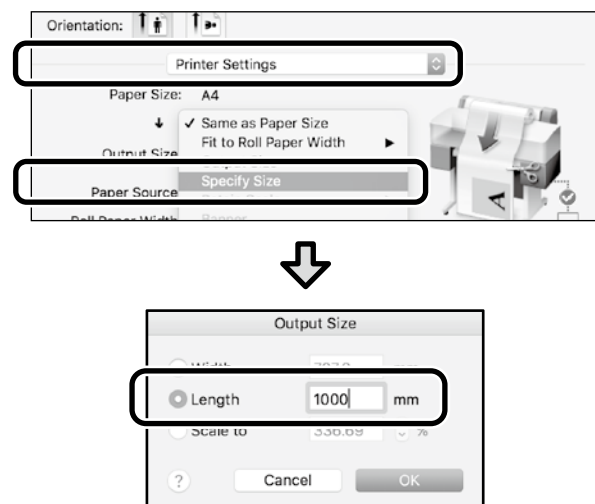
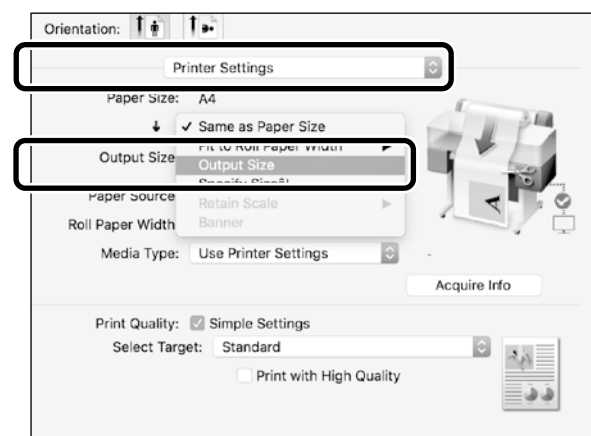
Windows

Windows



Mac

Mac



Stampa con formati non standard

Procedure per la stampa con formati non standard

Registrare e selezionare il formato carta nell'applicazione



Creare l'originale



Ingrandire e stampare l'originale

Queste pagine descrivono come creare un originale di circa un terzo del formato di output e quindi ingrandire e stampare l'originale per creare un banner che si adatti alla larghezza del rotolo di carta da 24 pollici (610 mm).

Paper size (Formato carta) (originale)*



Output Size (Formato output)

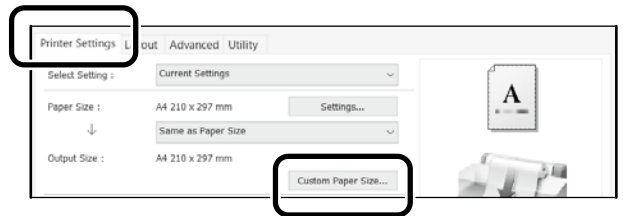


*È possibile configurare il formato carta come mostrato di seguito.
Paper Width (Larghezza carta): Da 89 mm alla massima larghezza di stampa
Paper Height (Altezza carta): Da 127 mm a 18.000 mm (Windows)
Height (Altezza): Da 127 mm a 15.240 mm (Mac)

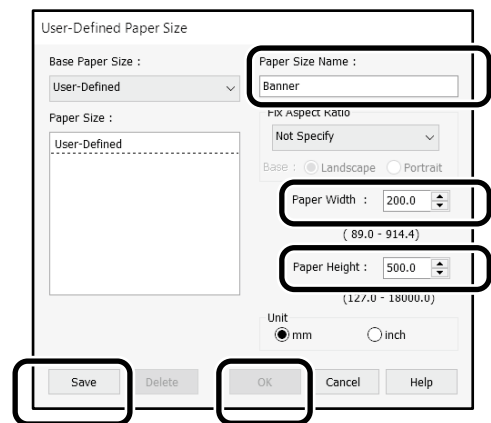
Registrare e selezionare il formato carta

Windows

- 1 Avviare l'applicazione, fare clic sul menu **File**, quindi fare clic su **Stampa**.
- 2 Nella scheda **Printer Settings (Impostazioni stampante)**, fare clic su **Custom Paper Size... (Formato carta personalizzato...)**

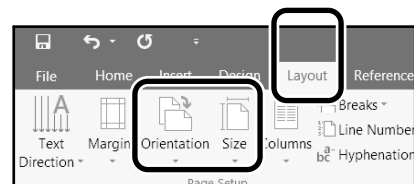


- 3 Inserire le seguenti informazioni nella finestra **User-Defined Paper Size (Formato carta definito dall'utente)**. Fare clic su **Save (Salva)**, quindi fare clic su **OK** per terminare la registrazione del formato carta.



- 4 Selezionare il formato carta registrato.

Esempio: Microsoft Word 2016



Orientation: Landscape
Size: Banner

Se non viene visualizzato il formato carta registrato, selezionare i formati carta supportati nell'applicazione.

Queste pagine descrivono come creare e stampare un originale con un formato non standard, ad esempio un banner o una forma quadrata.

Creare l'originale

Creare l'originale con l'applicazione.

Ingrandire e stampare l'originale


Caricare un rotolo di carta da 24 pollici, quindi ingrandire e stampare l'originale adattandolo alla larghezza del rotolo di carta.

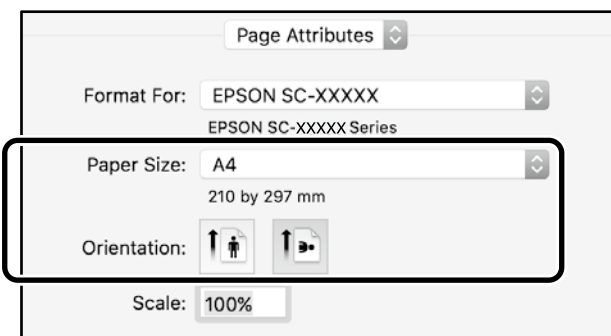
Per ingrandire e stampare l'originale, vedere di seguito.
🔗 "Stampa di banner" a pagina 8

Mac

- 1 Avviare l'applicazione, quindi fare clic su **Page Setup (Formato di Stampa)**.

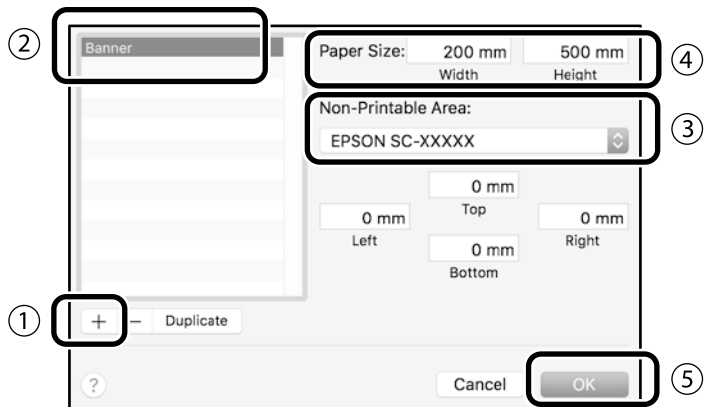
Se **Page Setup (Formato di Stampa)** non viene visualizzato a causa dell'applicazione, selezionare **Print (Stampa)**.

- 2 Per **Orientation (Orientamento)**, selezionare  e per **Paper Size (Formato carta)**, select **Manage Custom Sizes (Gestisci dimensioni ad hoc)**.



- 3 Registrare il formato carta nel seguente ordine.

Per ②, inserire "Banner" come nome del formato carta.
Per ③, selezionare il nome della stampante.
Fare clic su **OK** per terminare la registrazione del formato carta.




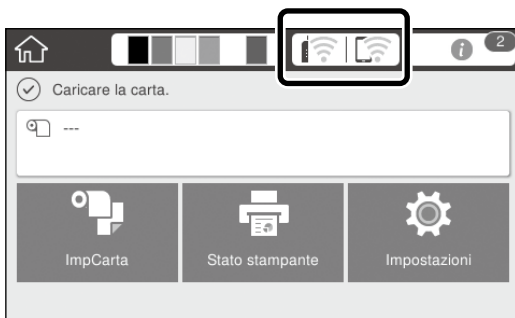
Stampa fuori dall'ufficio

Questa pagina descrive come stampare in un ambiente non dotato di router o punto di accesso di rete wireless.

Connessione Wi-Fi Direct

Utilizzare Wi-Fi Direct per connettere il computer o il dispositivo smart alla stampante quando non si è in ufficio e non è possibile connettersi alla stampante con una connessione cablata o wireless.

1 Toccare  nella schermata iniziale.



2 Toccare **Wi-Fi Direct**.



Seguire le istruzioni visualizzate.

Stampare

Una volta connessi alla stampante con Wi-Fi Direct, stampare utilizzando il driver della stampante.

Anche se il driver della stampante non è stato installato, è possibile stampare con un computer Mac o un dispositivo smart iOS tramite AirPrint.

Computer Windows	Driver stampante
Computer Mac	Driver stampante o AirPrint
Dispositivo smart iOS	AirPrint

Le seguenti operazioni non sono consentite quando si usa AirPrint.

- Stampare adattando automaticamente l'originale alla larghezza del rotolo di carta
- Stampare ingrandendo o riducendo automaticamente l'originale per adattarlo al formato carta di output
- Impostare una qualità di stampa adeguata per l'uso previsto

Utilizzare il driver di stampa per queste operazioni.

Consultare il sito Web Apple per ulteriori informazioni sull'uso di AirPrint.



PROMEMORIA

PROMEMORIA

Copyrights e Marchi registrati

Nessuna parte di questa pubblicazione può essere riprodotta, memorizzata in sistemi informatici o trasmessa in qualsiasi forma o con qualsiasi mezzo, elettronico, meccanico, con fotocopie, registrazioni o altro mezzo, senza il consenso scritto di Seiko Epson Corporation. Le informazioni qui contenute riguardano solo questa stampante Epson. Epson non è responsabile per l'utilizzo di queste informazioni in riferimento ad altre stampanti.

Né Seiko Epson Corporation, né suoi affiliati sono responsabili verso l'acquirente di questo prodotto o verso terzi per danni, perdite, costi o spese sostenuti o patiti dall'acquirente o da terzi in conseguenza di: incidenti, cattivo uso o abuso di questo prodotto o modifiche, riparazioni o alterazioni non autorizzate effettuate sullo stesso o (esclusi gli Stati Uniti) dalla mancata stretta osservanza delle istruzioni operative e di manutenzione di Seiko Epson Corporation.

Seiko Epson Corporation non è responsabile per danni o problemi originati dall'uso di opzioni o materiali di consumo diversi da quelli designati come prodotti originali Epson o prodotti approvati Epson da parte di Seiko Epson Corporation.

Seiko Epson Corporation non può essere ritenuta responsabile per danni cagionati da interferenze elettromagnetiche che avvengono per l'uso di cavi di interfaccia diversi dai prodotti approvati Epson specificati da Seiko Epson Corporation.

EPSON, EPSON EXCEED YOUR VISION, EXCEED YOUR VISION, and their logos are registered trademarks or trademarks of Seiko Epson Corporation.

Microsoft®, Windows®, and Windows Vista® are registered trademarks of Microsoft Corporation.

Mac, macOS, OS X, Bonjour, Safari, and AirPrint are trademarks of Apple Inc., registered in the U.S. and other countries.



HP-GL/2® and HP RTL® are registered trademarks of Hewlett-Packard Corporation.

AutoCAD is registered trademarks or trademarks of Autodesk, Inc., and/or its subsidiaries and/or affiliates in the USA and/or other countries.

Avviso generale: gli altri nomi di prodotto qui riportati sono utilizzati solo a scopo identificativo e possono essere marchi dei rispettivi proprietari. Epson non riconosce alcun altro diritto relativamente a tali marchi.

© 2020 Seiko Epson Corporation. All rights reserved.

Simboli

 Importante	Osservare attentamente le istruzioni Importanti per evitare danni al prodotto.
	Indica contenuti di riferimento correlati.

Descrizione del modello del prodotto

Alcuni modelli descritti nel presente manuale potrebbero non essere commercializzati nel proprio Paese o nella propria regione.

Risoluzione dei problemi di qualità di stampa

Soluzioni

Eseguire le soluzioni nel seguente ordine finché non migliorano i risultati stampati. Iniziare caricando di nuovo la carta target.

Linee orizzontali o verticali



Controllare l'impostazione del tipo di carta

Toccare **ImpCarta** nella schermata iniziale e controllare l'impostazione del tipo di carta. Se l'impostazione del tipo di carta non è corretta, toccare l'alimentazione della carta target e passare al tipo di carta corretto.

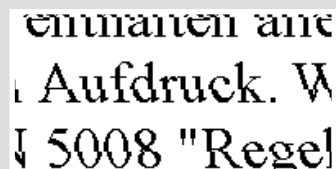
Per le istruzioni su come impostare il tipo di carta, vedere di seguito.

☞ "Preparazione per la stampa" - "Impostare il tipo di carta e il formato carta" a pagina 5



Se i risultati stampati non migliorano

Doppie linee o caratteri deformati



Eseguire Regolazione multimediale

Dalla schermata iniziale, toccare **ImpCarta** - alimentazione della carta target - **Regolazione multimediale**. Seguire le istruzioni visualizzate sullo schermo per completare la regolazione.



Se i risultati stampati non migliorano

Spiegazzature, graffi o colori irregolari



Controllare gli ugelli otturati ed eseguire la pulizia della testina

Dalla schermata iniziale, toccare **Impostazioni** - **Manutenzione** - **Controllo ugelli testina**. Seguire le istruzioni visualizzate sullo schermo per controllare il motivo di controllo degli ugelli ed eseguire la pulizia della testina.



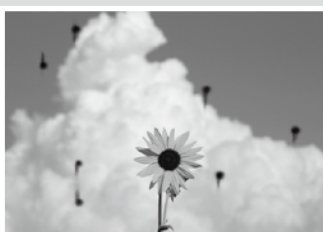
Se gli ugelli otturati non migliorano dopo tre volte

Eseguire Pulizia potente

Dalla schermata iniziale, toccare **Impostazioni** - **Manutenzione** - **Pulizia potente**.

Se gli ugelli otturati non migliorano, contattare il rivenditore locale o l'assistenza Epson.

Gocce di inchiostro



Eseguire la pulizia della testina.

Dalla schermata iniziale, toccare **Impostazioni** - **Manutenzione** - **Pulizia testina**.