



Bedienungsanleitung für Epson Projector Content Manager

Vorstellung der Software Epson Projector Content Manager 3

Funktionen und Merkmale des Epson Projector Content Manager 4

Software erstmalig einrichten 5

Software installieren..... 6

- Systemanforderungen 6
- Software Epson Projector Content Manager (Windows/Mac) installieren 7
- Unterstützte Projektoren 7

Wiedergabelisten bearbeiten und exportieren 8

Wiedergabeliste bearbeiten 9

- Unterstützte Dateitypen für Wiedergabelisten 9
- Erstellen eines neuen Projekts 10
- Öffnen eines bestehenden Projekts 11
- Erstellen von Wiedergabelisten 12
- Einer Wiedergabeliste Effekte zufügen 17
 - Formeffektfilter für eine Wiedergabeliste anpassen 20
- Wiedergabelisten planen 22

Ein Projekt auf ein externes Speichergerät exportieren 26

- Ein Projekt auf ein externes Speichergerät am Computer exportieren 26
- Ein Projekt auf ein externes Speichergerät am Netzwerkprojektor exportieren .. 26

Probleme lösen 28

Probleme mit Epson Projector Content Manager lösen..... 29

Bildschirmübersicht 30

Hauptbildschirm..... 31

Projektbildschirm..... 32

- Projektbildschirm – Wiedergabelisten-Register 32
 - Vorschau-Bildschirm 34
 - Effekteinstellungen-Bildschirm..... 34
- Projektbildschirm – Formfilter-Register 35
- Projektbildschirm – Zeittabelle-Register 36
- Projektor für synchronisierte Wiedergabe registrieren/Netzwerkprojektor exportieren-Bildschirm 37

Anhang 39

Software deinstallieren 40

- Software Epson Projector Content Manager deinstallieren (Windows 7) 40
- Software Epson Projector Content Manager deinstallieren (Windows 8.1/Windows 10) 40
- Software Epson Projector Content Manager deinstallieren (Mac) 40

Hinweise..... 42

- Urheberrechtliche Hinweise 42
- Bezeichnungen und Schreibweisen 42
- Allgemeine Hinweise 42
- Copyright-Zuschreibung 43

Vorstellung der Software Epson Projector Content Manager

Hier erfahren Sie mehr über die Software Epson Projector Content Manager.

► Relevante Links

- "Funktionen und Merkmale des Epson Projector Content Manager" [S.4](#)

Die Epson Projector Content Manager-Software erlaubt Ihnen, Bilder und Filme auf Ihrem Computer zu Wiedergabelisten zu kombinieren und auf Projektoren wiederzugeben.

Für die Wiedergabe der Wiedergabeliste auf dem Projektor können Sie eine der folgenden Vorgehensweisen verwenden.

- Speichern Sie die Wiedergabeliste auf einem externen Speichergerät und legen Sie das Gerät in den Projektor ein
- Speichern Sie die Wiedergabeliste über ein Netzwerk auf dem Projektor (in den Projektor muss ein externes Speichergerät eingelegt sein, damit die Wiedergabeliste gespeichert werden kann)



Je nach Projektor variieren die unterstützten Speichergeräte. Einzelheiten entnehmen Sie bitte der *Bedienungsanleitung* Ihres Projektors.

Sie können wie erforderlich eine Vielzahl von Steuerfunktionen für Ihre Wiedergabeliste verwenden.

- Einer Wiedergabeliste Effekte zufügen
Sie können einer Wiedergabeliste Effekte, wie Intervalle, Übergänge, Endloswiedergabe, Helligkeit und Farb- und Formeffektfilter, zufügen. Außerdem können Sie die Formeffektfilter anpassen.
- Wiedergabelisten planen
Sie können angeben, wann jede Wiedergabeliste starten und enden soll. Geplante Wiedergabelisten beginnen automatisch. Diese Funktion ist

praktisch, wenn dieselbe Wiedergabeliste regelmäßig wiederholt werden soll.

- Vorschau einer Wiedergabeliste
Sie können die Wiedergabeliste auf dem Computerbildschirm anzeigen
- Gleichzeitige Wiedergabe
Sie können dieselbe Wiedergabeliste gleichzeitig an mehreren Projektoren wiedergeben.



Diese Funktion wird nur bei bestimmten Modellen unterstützt. Einzelheiten entnehmen Sie bitte der *Bedienungsanleitung* Ihres Projektors.

» Relevante Links

- "Vorschau-Bildschirm" [S.34](#)
- "Erstellen von Wiedergabelisten" [S.12](#)
- "Einer Wiedergabeliste Effekte zufügen" [S.17](#)
- "Wiedergabelisten planen" [S.22](#)


Software erstmalig einrichten

Mit diesen Schritten installieren Sie die Software Epson Projector Content Manager.

► Relevante Links

- "Software installieren" [S.6](#)

Prüfen Sie die zur Ausführung der Software erforderlichen Systemvoraussetzungen, installieren Sie die Software anschließend.

 Falls die bei der Installation ausgewählte Sprache nicht mit der Sprache des Betriebssystems übereinstimmt, werden die Bildschirme eventuell nicht richtig angezeigt.

► **Relevante Links**

- "Systemanforderungen" [S.6](#)
- "Software Epson Projector Content Manager (Windows/Mac) installieren" [S.7](#)
- "Unterstützte Projektoren" [S.7](#)

Systemanforderungen

Ihr Computer muss die folgenden Systemvoraussetzungen erfüllen, damit Sie die Software Epson Projector Content Manager nutzen können.

Anforderungen	Windows	Mac
Betriebssystem	Windows 7 <ul style="list-style-type: none"> • Ultimate (32 und 64 Bit) • Enterprise (32 und 64 Bit) • Professional (32 und 64 Bit) • Home Premium (32 und 64 Bit) • Home Basic (32 Bit) 	macOS <ul style="list-style-type: none"> • 10.12.x (64 Bit) • 10.13.x (64 Bit) • 10.14.x (64-bit) • 10.15.x (64 Bit)
	Windows 8.1 <ul style="list-style-type: none"> • Windows 8.1 (32 und 64 Bit) • Windows 8.1 Pro (32 und 64 Bit) • Windows 8.1 Enterprise (32 und 64 Bit) 	
	Windows 10 <ul style="list-style-type: none"> • Windows 10 Home (32 und 64 Bit) • Windows 10 Pro (32 und 64 Bit) • Windows 10 Enterprise (32 und 64 Bit) 	
Prozessor	Intel Core i5 oder schneller (Intel Core i7 oder schneller empfohlen)	
Speicher	Ab 2 GB (16 GB und mehr empfohlen)	Ab 8 GB (16 GB und mehr empfohlen)
Festplattenspeicher	Ab 2 GB	
Display	Auflösung zwischen 1280 × 800 oder 1366 × 768 (WXGA) und 1920 × 1200 (WUXGA) 32-Bit-Farbe oder besser	

Software Epson Projector Content Manager (Windows/Mac) installieren

Laden Sie die Software Epson Projector Content Manager auf Ihren Computer herunter und installieren Sie das Programm.

Besuchen Sie epson.sn, um die neueste Version der Epson Projector Content Manager-Software für Windows herunterzuladen.

Sie können die neueste Version der Epson Projector Content Manager-Software für Mac kostenlos im App Store herunterladen.



- Zur Installation der Software Epson Projector Content Manager (Windows) benötigen Sie Administratorrechte.
- Sie müssen Microsoft .NET Framework 4.5 installieren, bevor Sie die Software Epson Projector Content Manager (Windows) installieren können.

- 1** Laden Sie die neueste Version der Software Epson Projector Content Manager herunter.
- 2** Lassen Sie sich von den Hinweisen auf dem Bildschirm durch die weiteren Schritte führen.

Unterstützte Projektoren

Als Voraussetzung für die Verwendung der Epson Projector Content Manager-Software muss Ihr Projektor die Inhaltswiedergabefunktion unterstützen.



Die unterstützten Filmdateitypen sind je nach Projektor unterschiedlich.

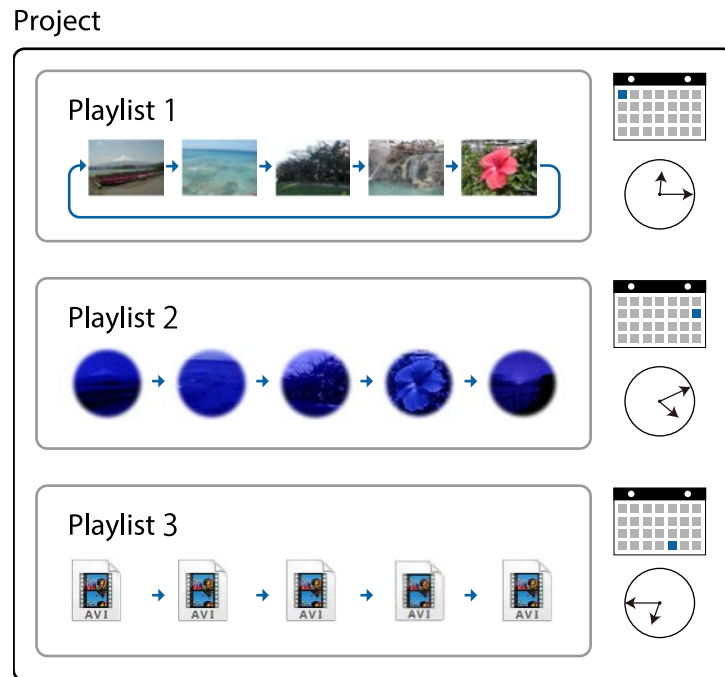
Wiedergabelisten bearbeiten und exportieren

Mit diesen Schritten bearbeiten Sie Wiedergabelisten und exportieren diese an ein externes Speichergerät.

► Relevante Links

- "Wiedergabeliste bearbeiten" [S.9](#)
- "Ein Projekt auf ein externes Speichergerät exportieren" [S.26](#)

Sie können Wiedergabelisten erstellen, die Bilder oder Videos oder beides enthalten. Außerdem können Sie Wiedergabelisten Effekte zufügen und planen, wann sie wiedergegeben werden sollen. Es können mehrere geplante Wiedergabelisten in einem Projekt gespeichert werden.



► **Relevante Links**

- "Unterstützte Dateitypen für Wiedergabelisten" [S.9](#)
- "Erstellen eines neuen Projekts" [S.10](#)
- "Öffnen eines bestehenden Projekts" [S.11](#)
- "Erstellen von Wiedergabelisten" [S.12](#)
- "Einer Wiedergabeliste Effekte zufügen" [S.17](#)
- "Wiedergabelisten planen" [S.22](#)

Unterstützte Dateitypen für Wiedergabelisten

Sie können diese Dateitypen für Wiedergabelisten nutzen.

Bilddateityp (Dateierweiterung)	Details
.jpg	Stellen Sie sicher, dass Folgendes nicht auf die Datei zutrifft: <ul style="list-style-type: none"> • Hochkomprimiert • Auflösung über 8192 × 8192
.bmp	Stellen Sie sicher, dass Folgendes nicht auf die Datei zutrifft: <ul style="list-style-type: none"> • Auflösung über 8192 × 8192
.gif	Stellen Sie sicher, dass Folgendes nicht auf die Datei zutrifft: <ul style="list-style-type: none"> • Auflösung über 8192 × 8192 • Animiert
.png	Stellen Sie sicher, dass Folgendes nicht auf die Datei zutrifft: <ul style="list-style-type: none"> • Auflösung über 8192 × 8192

Filmdateityp (Dateierweiterung)	Details
.avi (Motion-JPEG)	Unterstützt nur AVI 1.0. <ul style="list-style-type: none"> • Auflösung: 1280 × 800 oder weniger • Auflösung: 320 × 240 oder mehr • Größe: 2 GB oder weniger • Bildfrequenz: bis zu 30 Bilder/s • Audiocodec: LPCM • Audiokanal: bis zu 2 Kanäle (Kanal 2) • Audio-Bit: 8 Bit oder 16 Bit • Audio-Abtastrate: 11,025 kHz, 22,05 kHz, 44,1 kHz, 16 kHz, 24 kHz, 32 kHz oder 48 kHz

Filmdateityp (Dateierweiterung)	Details
.mp4 (MPEG-4 ASP, H.264/MPEG-4 AVC *)	<p>Beim Hinzufügen zur Wiedergabeliste je nach Filmdateiformateinstellung des Projekts umgewandelt in AVI- oder MP4-Dateiformat. Sie können die Einstellung des Filmdateiformats im Einstellungen-Register im Hauptbildschirm überprüfen.</p> <ul style="list-style-type: none"> • Filmcodec: MPEG-4 ASP, H.264/MPEG-4 AVC • Auflösung: 1920 × 1200 oder weniger (Windows 7) • Auflösung: 4096 × 2160 oder weniger (Windows 8.1 oder später und Mac) • Auflösung: 320 × 240 oder mehr • Bildfrequenz: bis zu 30 Bilder/s • Audiocodec: MPEG-4 AAC-LC, LPCM • Audiokanal: bis zu 2 Kanäle (Kanal 2) • Audio-Bit: 8 Bit oder 16 Bit (Windows 7/8.1) • Audio-Bit: 8 Bit, 16 Bit oder 24 Bit (Windows 10 und Mac) • Audio-Abtastrate: 11,025 kHz, 22,05 kHz, 44,1 kHz, 16 kHz, 24 kHz, 32 kHz oder 48 kHz
.wmv (WMV9) (nur Windows)	<p>Beim Hinzufügen zur Wiedergabeliste umgewandelt in AVI-Dateiformat.</p> <ul style="list-style-type: none"> • Filmcodec: WMV9 • Auflösung: 1920 × 1200 oder weniger (Windows 7) • Auflösung: 4096 × 2160 oder weniger (Windows 8.1 oder später) • Auflösung: 320 × 240 oder mehr • Bildfrequenz: bis zu 30 Bilder/s • Audiocodec: WMA9 • Audiokanal: bis zu 2 Kanäle (Kanal 2) • Audio-Bit: 8 Bit oder 16 Bit (Windows 7/8.1) • Audio-Bit: 8 Bit, 16 Bit oder 24 Bit (Windows 10) • Audio-Abtastrate: 11,025 kHz, 22,05 kHz, 44,1 kHz, 16 kHz, 24 kHz, 32 kHz oder 48 kHz



- Dateien, die nicht mit Windows Media Player oder QuickTime wiedergegeben werden können, werden nicht unterstützt.
- Falls die Auflösung der Datei 1280 × 800 übersteigt, wird die Größe der Datei bei der Konvertierung entsprechend der Auflösung angepasst.
- Falls die Größe der Datei nach der Konvertierung 2 GB übersteigt, wird die Datei in mehrere Dateien aufgeteilt.

» Relevante Links

- "Erstellen von Wiedergabelisten" [S.12](#)

Erstellen eines neuen Projekts

Sie müssen ein Projekt für die Kombination und Speicherung von Wiedergabelisten erstellen, ehe Sie Wiedergabelisten erstellen.



Starten Sie die Software Epson Projector Content Manager.

- Windows 7: Klicken Sie auf **Start**, wählen Sie **Programme** (oder **Alle Programme**), **EPSON Projector**, klicken Sie dann auf **Epson Projector Content Manager Ver.X.XX**.
- Windows 8.1: Navigieren Sie zum **Apps**-Bildschirm und wählen Sie **Epson Projector Content Manager Ver.X.XX**.
- Windows 10: Wählen Sie **Start**, **EPSON Projector** und dann **Epson Projector Content Manager Ver.X.XX**.
- Mac: Doppelklicken Sie im **Programme**-Ordner auf **Epson Projector Content Manager**.

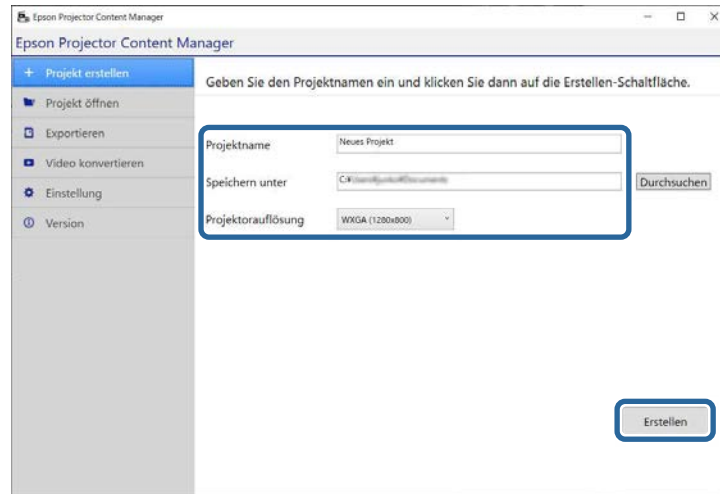
Der Hauptbildschirm erscheint.



Wählen Sie das **Projekt erstellen**-Register.

* High-Profile-Version oder älter wird unterstützt.

- 3** Geben Sie einen Projektnamen ein und legen Sie die Auflösung sowie den Ort fest, wo das Projekt gespeichert werden soll, und klicken Sie dann auf die **Erstellen**-Taste.



Der Projektbildschirm erscheint und Sie können jetzt Wiedergabelisten erstellen.

» Relevante Links

- "Erstellen von Wiedergabelisten" [S.12](#)

Öffnen eines bestehenden Projekts

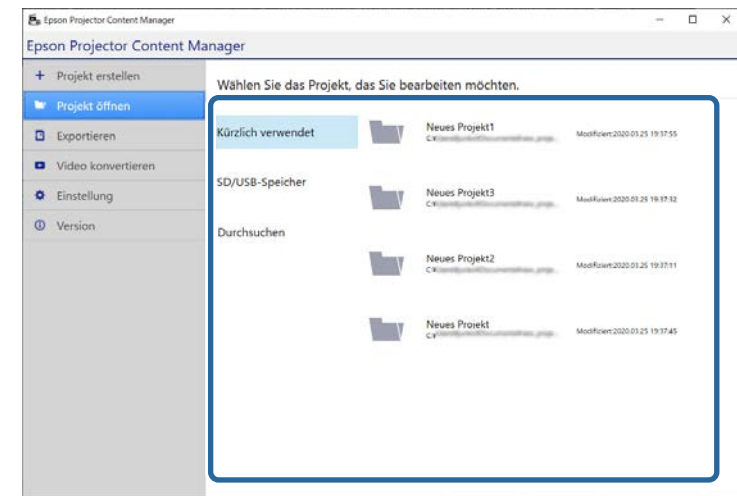
Sie können das zuvor erstellte Projekt öffnen, um Wiedergabelisten hinzuzufügen oder zu bearbeiten.

- 1** Starten Sie die Software Epson Projector Content Manager.
- Windows 7: Klicken Sie auf **Start**, wählen Sie **Programme** (oder **Alle Programme**), **EPSON Projector**, klicken Sie dann auf **Epson Projector Content Manager Ver.X.XX**.

- Windows 8.1: Navigieren Sie zum **Apps**-Bildschirm und wählen Sie **Epson Projector Content Manager Ver.X.XX**.
- Windows 10: Wählen Sie **Start**, **EPSON Projector** und dann **Epson Projector Content Manager Ver.X.XX**.
- Mac: Doppelklicken Sie im **Programme**-Ordner auf **Epson Projector Content Manager**.

Der Hauptbildschirm erscheint.

- 2** Wählen Sie das **Projekt öffnen**-Register und dann das Projekt, indem Sie die Ordner oder externen Speichergeräte (SD/USB-Speicher) durchsuchen oder die Liste der kürzlich verwendeten Projekte nutzen.



Wenn Sie ein Projekt wählen, das in Epson Projector Content Manager Ver.1.10 oder früher erstellt wurde, erscheint das Konvertierungsfenster und das Projekt wird beim Öffnen in das Format von Ver.1.20 oder später umgewandelt.

Der Projektbildschirm erscheint und Sie können jetzt Wiedergabelisten erstellen.

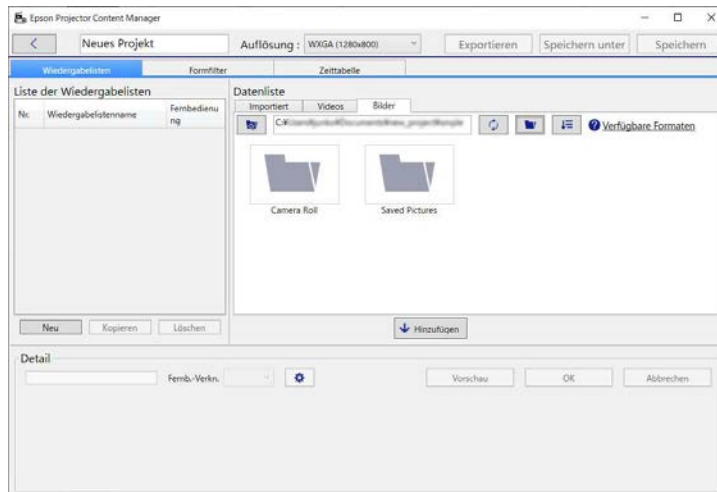
» Relevante Links

- "Erstellen von Wiedergabelisten" [S.12](#)

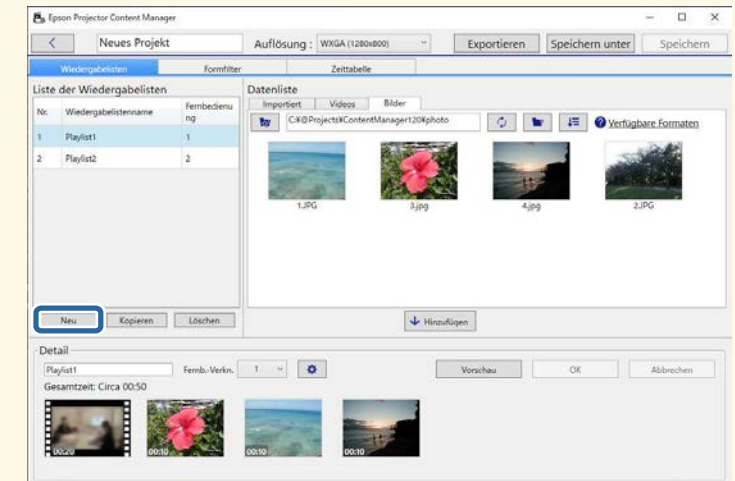
Erstellen von Wiedergabelisten

Sie können Wiedergabelisten erstellen und diese in einem Projekt speichern, das Sie auf ein externes Speichergerät exportieren können.

- 1 Öffnen Sie den Projekt-Bildschirm.




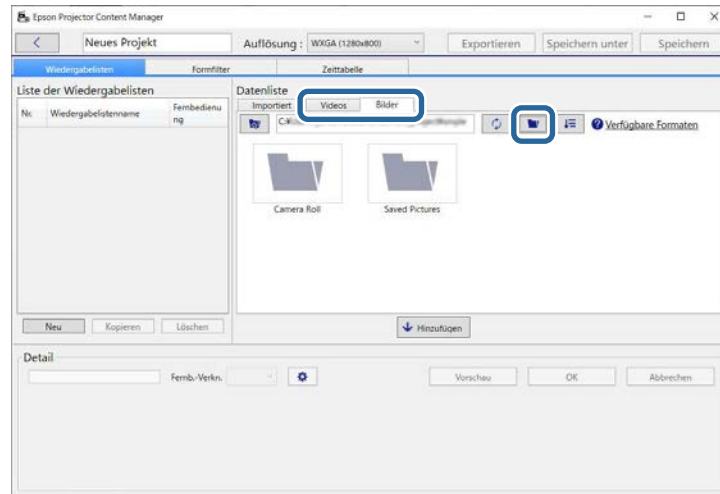
Wenn Sie ein bestehendes Projekt öffnen und eine neue Wiedergabeliste hinzufügen möchten, klicken Sie auf die **Neu**-Taste.



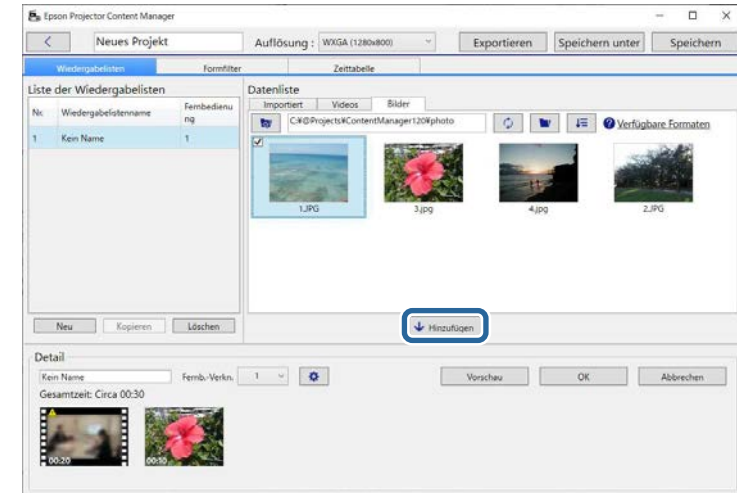
- 2 Wählen Sie den Ordner mit den Bild- oder Filmdateien, die Sie der Wiedergabeliste zufügen möchten.


- Klicken Sie zum Zufügen von Bildern auf  im **Bilder**-Register im **Datenliste**-Bereich und wählen Sie den Ordner.

- Fügen Sie Filme hinzu, indem Sie zum **Videos**-Register wechseln,  anklicken und den Ordner wählen.



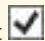

- 3 Wählen Sie im **Datenliste**-Bereich entweder Bilder im **Bilder**-Register oder Filme im **Videos**-Register und klicken Sie zum Hinzufügen zur Wiedergabeliste auf **Hinzufügen**.



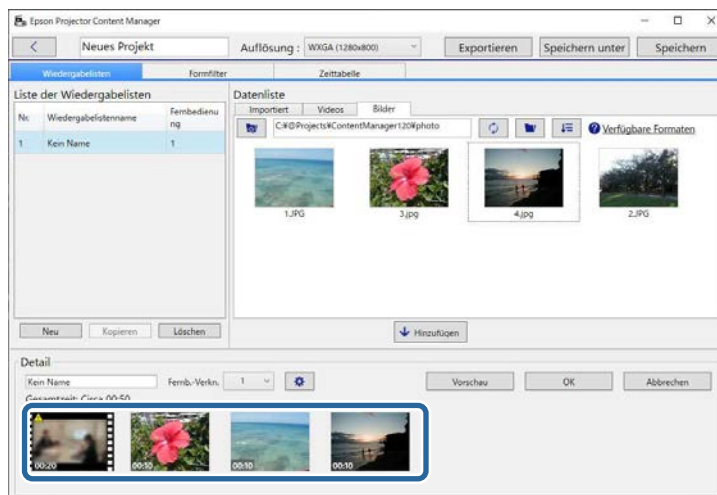
- Im Ordnerauswahl-Bildschirm, der nach Anklicken von  angezeigt wird, können Sie alle Dateien in den Ordnern ansehen – auswählen können Sie aber nur Ordner.
- Betrachten Sie Informationen über den unterstützten Dateityp, indem Sie **Verfügbare Formate** anklicken.


Alle in dem Ordner gespeicherten Bilder oder Filme werden im **Datenliste**-Bereich angezeigt.

Die Dateien werden in den Bereich **Detail** eingefügt.

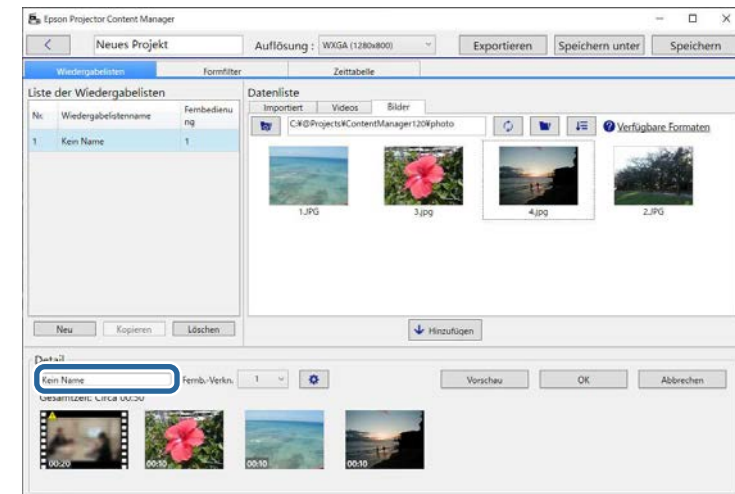
- Jede ausgewählte Datei wird im **Datenliste**-Bereich mit  gekennzeichnet.
- Jede Datei, die im Bereich **Detail** mit  gekennzeichnet ist, wird beim Einfügen in die Wiedergabeliste in das Dateiformat umgewandelt, das der Projektor unterstützt.
- Wenn eine im **Videos**-Register ausgewählte Datei nicht umgewandelt werden kann, wird sie nicht in den Bereich **Detail** eingefügt.
- Die Dateien können nicht in den Bereich **Detail** eingefügt werden, wenn dazu mehr als 20 Filmdateien umgewandelt werden müssten.
- Die ausgewählten Dateien werden nach Anklicken von **OK** im **Importiert**-Register des **Datenliste**-Bereichs aufgelistet.
- Sie können Dateien auch durch Ziehen aus dem **Datenliste**-Bereich oder direkt aus einem Ordner und Ablegen in die Wiedergabeliste einfügen.

4 Ändern Sie die Anzeigereihenfolge der Dateien in der Wiedergabeliste, indem Sie sie im **Detail**-Bereich durch Ziehen-und-Ablegen in die gewünschte Reihenfolge bringen.



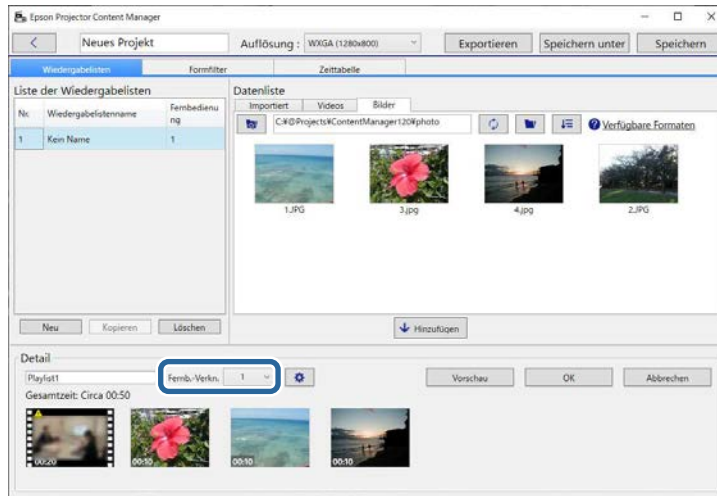
5 Löschen Sie eine Datei aus der Wiedergabeliste, indem Sie den Mauszeiger über die Datei bewegen und auf das an der Datei angezeigte -Symbol klicken.

6 Bearbeiten Sie den Wiedergabelistennamen im **Detail**-Bereich, falls erforderlich.

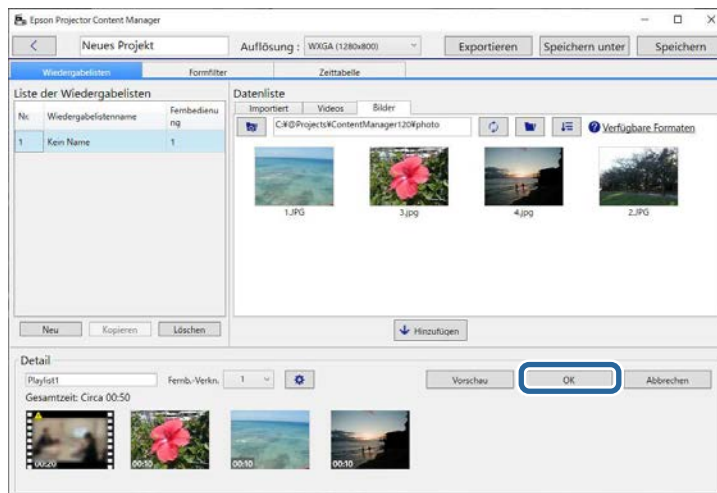


7 Falls Sie der Wiedergabeliste eine spezifische Nummer zuweisen möchten, können Sie sie als **Fernb.-Verkn.**-Einstellung auswählen. Dadurch können Sie die Wiedergabeliste direkt durch Betätigung der

entsprechenden Zifferntaste an der Fernbedienung des Projektors starten.

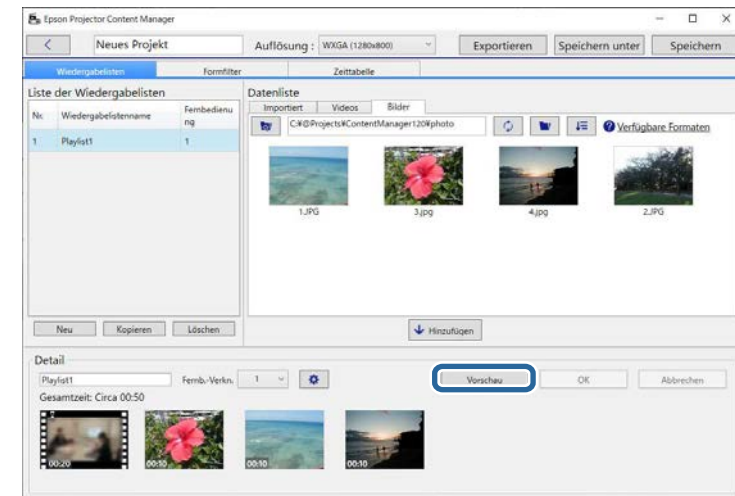


8 Klicken Sie zum Speichern der Wiedergabeliste auf **OK**.



Wenn sich im Bereich **Detail** umzuwandelnde Filmdateien befinden, beginnt die Konvertierung. Sie können den Konvertierungsstatus im **Konvertierungsfortschritt**-Bildschirm überprüfen, der Ihnen angezeigt wird.

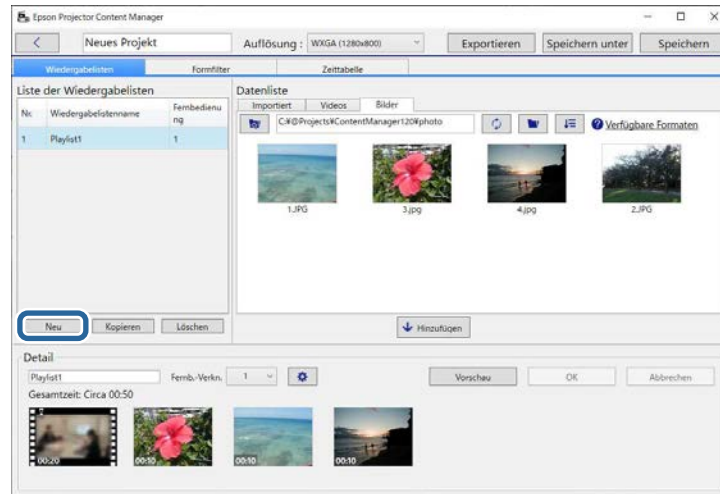
9 Klicken Sie für eine Vorschau auf die Wiedergabeliste auf die **Vorschau**-Taste.



Sie können auch im **Effekteinstellungen**-Bildschirm Effekte zu einer Wiedergabeliste hinzufügen. Beachten Sie den Abschnitt in dieser Anleitung, der sich mit dem Hinzufügen von Effekten zur Wiedergabeliste befasst.

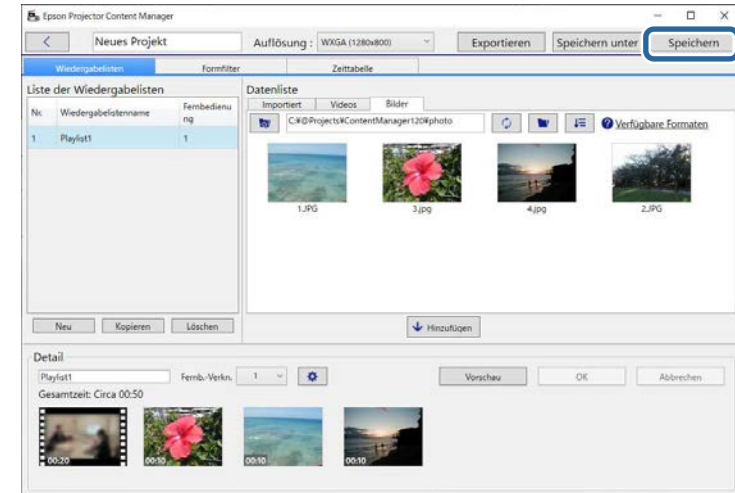
10 Falls Sie mehrere Wiedergabelisten erstellen und diese demselben Projekt zufügen möchten, klicken Sie zum Zufügen einer neuen

Wiedergabeliste auf **Neu**. Wiederholen Sie bei jeder Wiedergabeliste, die Sie erstellen, die Schritte 2 bis 10.



Sie können die Wiedergabelisten im Projekt neu anordnen, indem Sie sie in den **Liste der Wiedergabelisten**-Bereich ziehen und dort ablegen.

11 Wenn Sie mit dem Zufügen und Bearbeiten aller Wiedergabelisten in Ihrem Projekt fertig sind, klicken Sie zum Speichern des Projekts auf **Speichern**.



Das Projekt wird auf dem Computer gespeichert.



Sie können Wiedergabelisten auch im **Zeittabelle**-Register planen. Beachten Sie den Abschnitt in dieser Anleitung, der sich mit der Planung von Wiedergabelisten befasst.

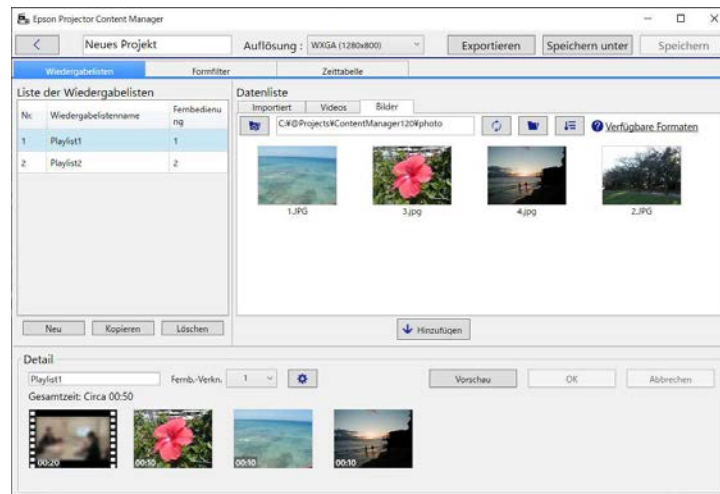
► Relevante Links

- "Unterstützte Dateitypen für Wiedergabelisten" [S.9](#)
- "Projektbildschirm" [S.32](#)
- "Effekteinstellungen-Bildschirm" [S.34](#)
- "Einer Wiedergabeliste Effekte zufügen" [S.17](#)
- "Wiedergabelisten planen" [S.22](#)
- "Ein Projekt auf ein externes Speichergerät exportieren" [S.26](#)

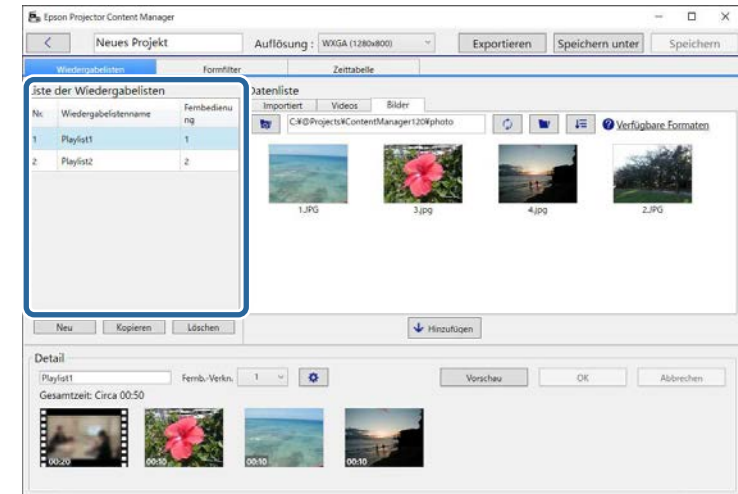
Einer Wiedergabeliste Effekte zufügen

Sie können Effekte für eine Wiedergabeliste wählen.

1 Öffnen Sie den Projekt-Bildschirm.

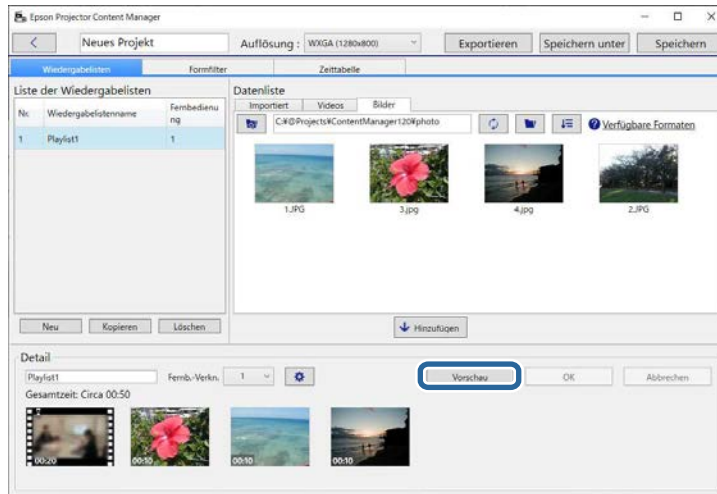


2 Wählen Sie den Namen der Wiedergabeliste, der Sie Effekte hinzufügen möchten, in der **Liste der Wiedergabelisten**.



Wenn das Projekt keine Wiedergabelisten enthält, erstellen Sie eine Wiedergabeliste, ehe Sie den Effekt einstellen.

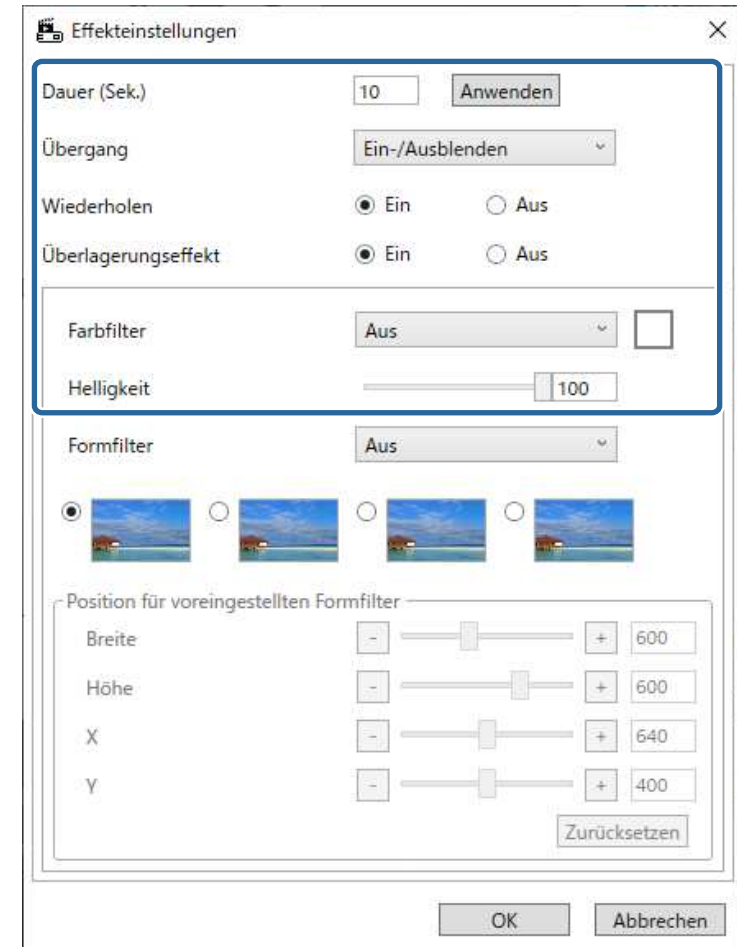
- 3** Klicken Sie auf die **Vorschau**-Taste, um den **Vorschau**-Bildschirm zu öffnen.



- 4** Klicken Sie auf , um den **Effekteinstellungen**-Bildschirm zu öffnen.



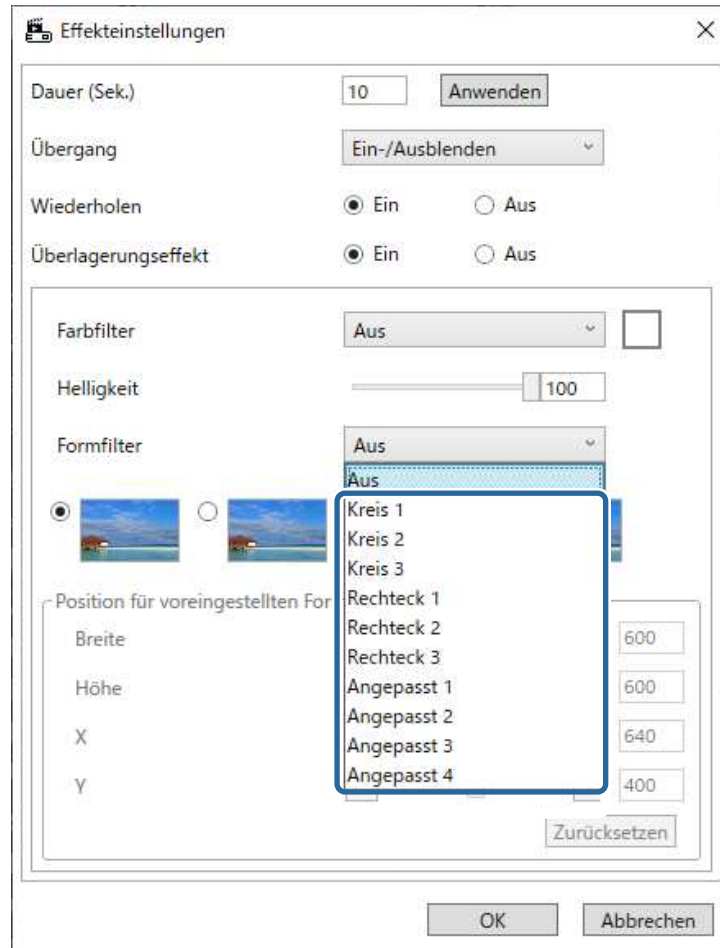
- 5** Wählen Sie die Einstellungen für **Dauer (Sek.)**, **Übergang**, **Wiederholen** und **Überlagerungseffekt**, während Sie die Vorschau im **Vorschau**-Bildschirm überprüfen.



- 6** Wenn Sie einen Formeffektfilter verwenden möchten, wählen Sie den Zielfilternamen als **Formfilter**-Einstellung.
- **Kreis 1 bis Kreis 3** oder **Rechteck 1 bis Rechteck 3**: Dies sind Standardfilter. Sie können die Größe und die Position des

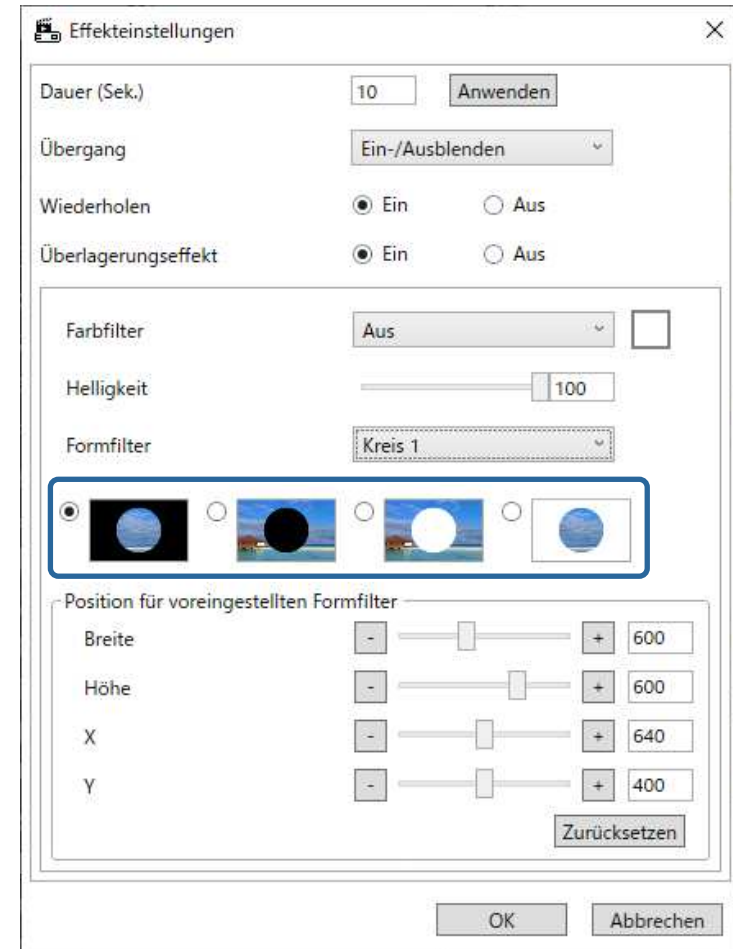
Formeffektfilter durch Einstellung des Wertes für **Position für voreingestellten Formfilter** ändern.

- **Angepasst 1 bis Angepasst 4:** Sie können diese Filter im **Formfilter-**Register vom Projektbildschirm aus ändern.



Wenn Sie einen anderen Filternamen als **Aus** wählen, werden vier Arten von Bildeffekten angezeigt.

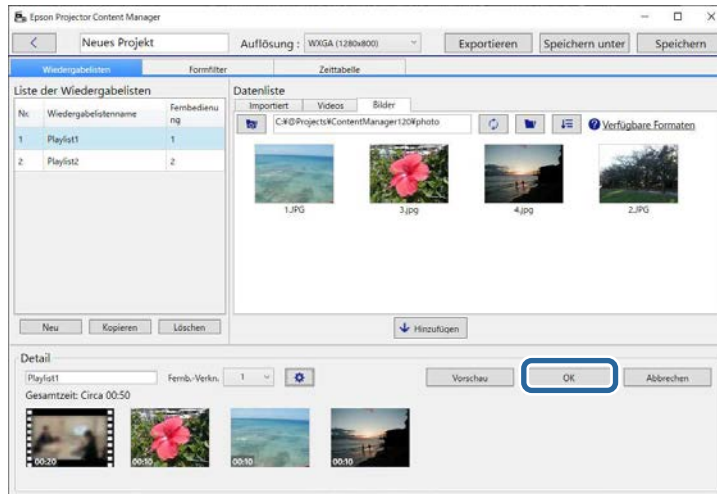
- 7 Wählen Sie den Bildeffekt, den Sie nutzen möchten.



- 8 Klicken Sie auf **OK**, um den **Effekteinstellungen**-Bildschirm zu schließen.

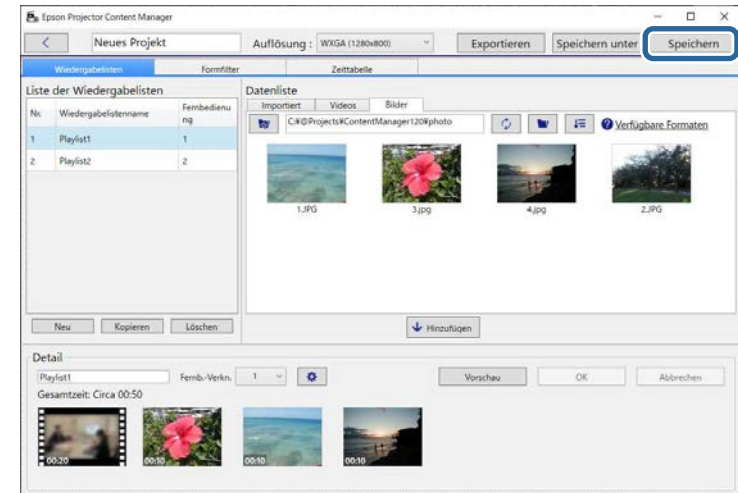
- 9 Schließen Sie den **Vorschau**-Bildschirm.

- 10** Klicken Sie zur Anwendung der Einstellungen auf Ihre Wiedergabeliste auf **OK**.



- 11** Wiederholen Sie die Schritte 2 bis 10, wenn Sie Effekteinstellungen auf andere Wiedergabelisten anwenden möchten.

- 12** Klicken Sie zum Speichern des Projekts auf **Speichern**.



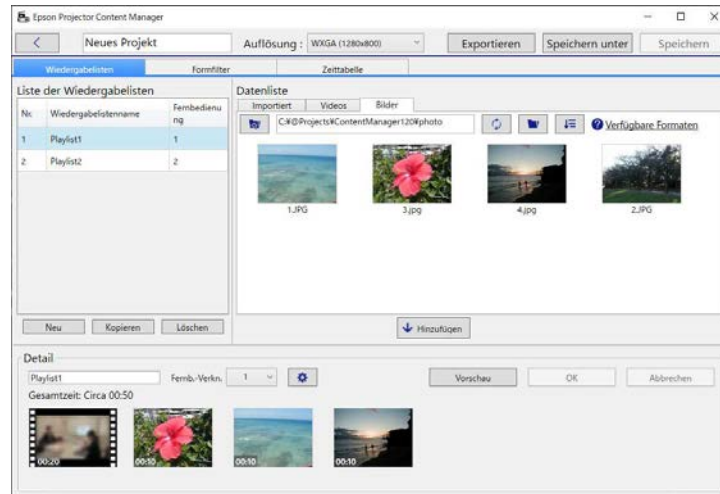
► Relevante Links

- "Formeffektfilter für eine Wiedergabeliste anpassen" [S.20](#)
- "Effekteinstellungen-Bildschirm" [S.34](#)

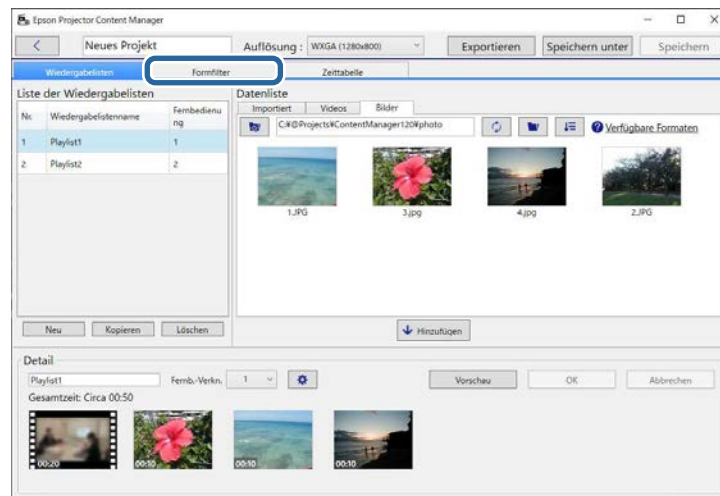
Formeffektfilter für eine Wiedergabeliste anpassen

Sie können Ihre Bilder als Formeffektfilter namens **Angepasst 1** bis **Angepasst 4** nutzen und Ihren Wiedergabelisten hinzufügen.

- 1 Öffnen Sie den Projekt-Bildschirm.



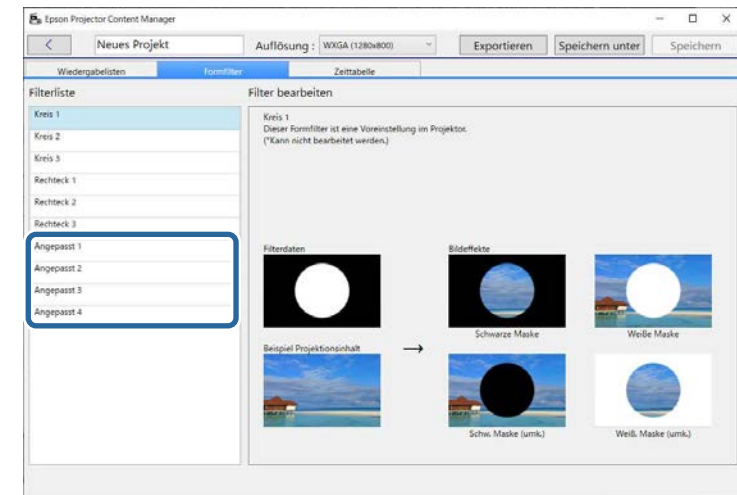
- 2 Wählen Sie das **Formfilter**-Register.



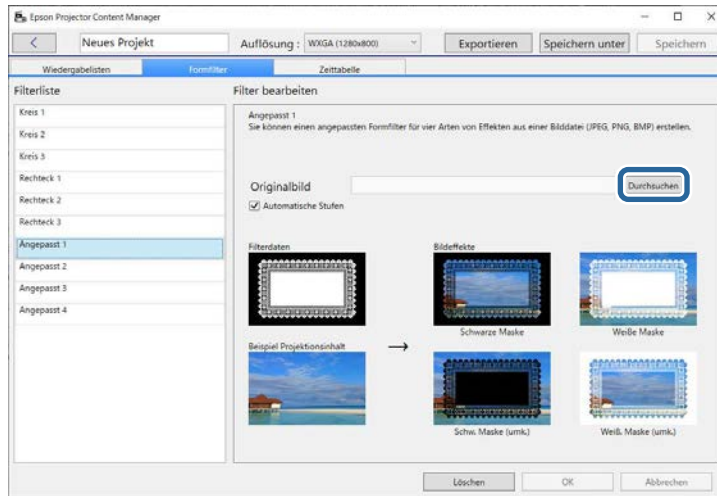
- 3 Wählen Sie einen der Filter namens **Angepasst 1** bis **Angepasst 4** im **Filterliste**-Bereich.



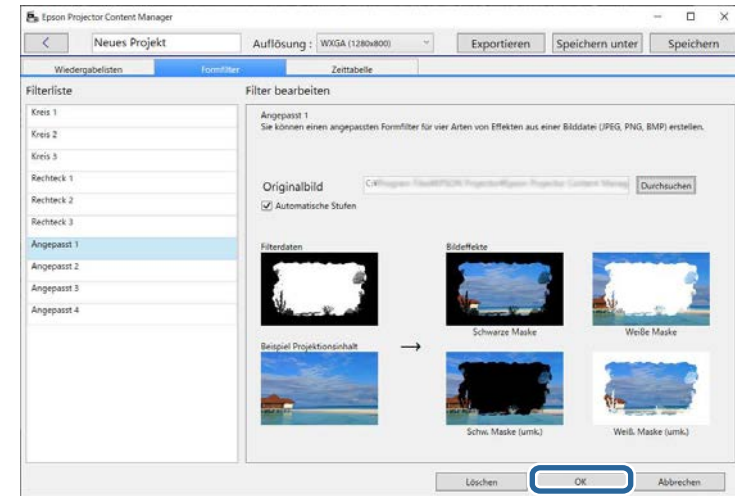
Sie können Standardfilter, wie **Kreis 1** bis **Kreis 3** und **Rechteck 1** bis **Rechteck 3** nicht bearbeiten.




- 4** Klicken Sie auf **Durchsuchen** und wählen Sie die Bilddatei, die Sie als Formeffektfilter nutzen möchten.



- 5** Klicken Sie auf **OK**, wenn Sie die Formeffektfiltereinstellungen als Personalisiert-Filter in der **Filterliste** speichern möchten.



Die Beispieleffektbilder werden angezeigt.



- Sie können das Dateiformat jpeg, png oder bmp nutzen.
- Bilder mit einer Pixelzahl größer 8192 × 8192 können nicht verwendet werden. Wenn das Bild breiter als 1280 Pixel oder höher als 800 Pixel ist, wird es unter Beibehaltung des Bildformats auf 1280 × 800 Pixel verkleinert.
- Sie können die **Beispielfilter**-Taste auf dem Dateiauswahlbildschirm für den raschen Zugriff auf die vorbereiteten Beispielfilter benutzen.
Bei Mac-Computern wird die **Beispielfilter**-Taste unter der **Durchsuchen**-Taste angezeigt.

Jetzt können Sie personalisierte Formeffektfilter im **Effekteinstellungen-Bildschirm** verwenden.

► **Relevante Links**

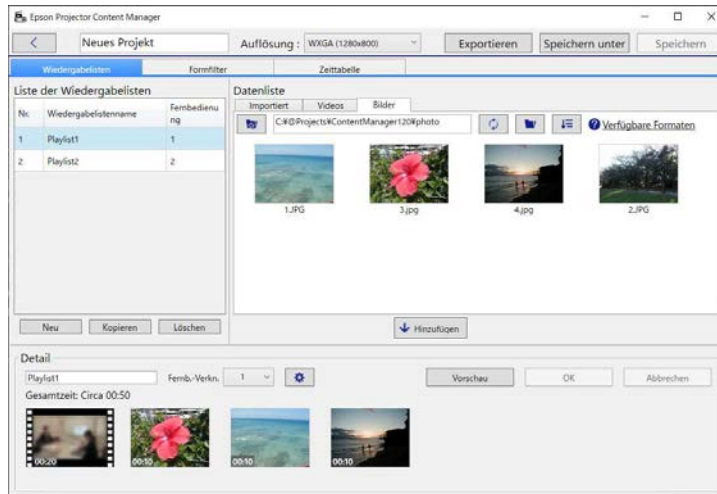
- "Effekteinstellungen-Bildschirm" [S.34](#)
- "Projektbildschirm – Formfilter-Register" [S.35](#)

Wiedergabelisten planen

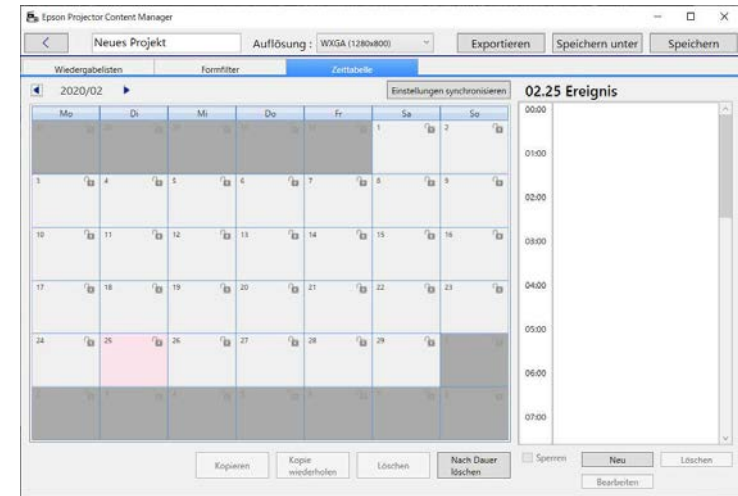
Sie können angeben, wann jede Wiedergabeliste starten und enden soll. Die Planung von Ereignissen ermöglicht Ihnen:

- Regelmäßige Wiederholung derselben Wiedergabeliste
- Wiedergabe derselben Wiedergabeliste zur selben Zeit an mehreren Projektoren (nur unterstützte Modelle)

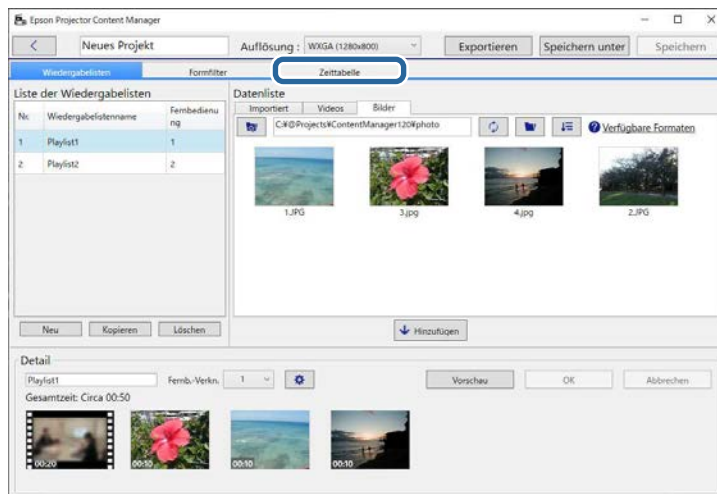
- 1 Öffnen Sie den Projekt-Bildschirm.



- 3 Doppelklicken Sie im Kalender auf das Datum, für das Sie Ereignisse planen möchten.



- 2 Wählen Sie das **Zeittabelle**-Register.



Der **Neues Ereignis**-Bildschirm erscheint.

- 4 Wählen Sie die **Wiedergabeliste**- und **Zeit**-Einstellungen und klicken Sie dann auf **OK**.



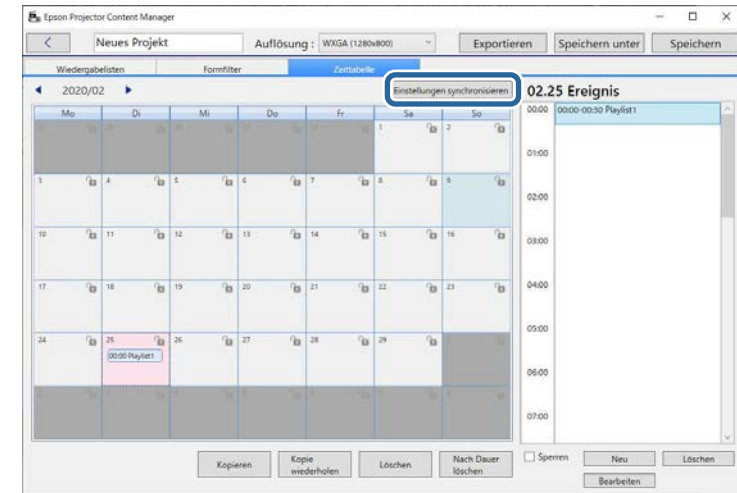
- Falls Sie das Ereignis auf einen anderen Tag kopieren möchten, wählen Sie das Originaldatum und klicken Sie auf **Kopieren**. Der **Kopieren**-Bildschirm wird angezeigt und Sie können das Zieldatum festlegen.
- Wenn Sie dieselbe Reihenfolge über einen bestimmten Zeitraum wiederholen möchten, wählen Sie das Originaldatum und klicken Sie auf **Kopie wiederholen**. Der **Kopie wiederholen**-Bildschirm wird angezeigt und Sie können den Zielzeitraum, in dem Sie das Ereignis wiederholen möchten, sowie den/die Tag(e) innerhalb dieses Zeitraums festlegen.
- Wenn Sie alle Ereignisse in einer Woche über einen bestimmten Zeitraum wiederholen möchten, wählen Sie das Originaldatum und klicken Sie auf **Kopie wiederholen**. Der **Kopie wiederholen**-Bildschirm wird angezeigt und Sie können den Zielzeitraum, in dem Sie das Ereignis wiederholen möchten, sowie den/die Tag(e) innerhalb dieses Zeitraums festlegen.

5 Wiederholen Sie zum Planen weiterer Wiedergabelisten die Schritte 3 und 4.

6 Wenn Sie mehrere Projektoren nutzen, klicken Sie zur Freigabe der geplanten Ereignisse mit den anderen Projektoren (nur unterstützte Modelle) auf **Einstellungen synchronisieren**.



Die **Einstellungen synchronisieren**-Einstellung gilt für das gesamte Projekt, nicht für einzelne Wiedergabelisten.



Der Bildschirm **Projektor für synchronisierte Wiedergabe registrieren** wird angezeigt.

7 Wählen Sie aus der Liste der automatisch gesuchten Projektoren den Namen des Projektors, den Sie verwenden möchten, und klicken Sie auf **OK** (nur unterstützte Modelle).



- Sie können die Projektoren auch im Register **Verlauf, IP-Suche** oder **Projektornamen eingeben** auswählen.
- Stellen Sie sicher, dass die Projektoren mit Ihrem Netzwerk verbunden sind.

8 Klicken Sie zum Speichern des Projekts auf **Speichern**.



Geplante Ereignisse in der von Ihnen ausgewählten Zeittabelle werden wiedergegeben. Einzelheiten entnehmen Sie bitte der *Bedienungsanleitung* Ihres Projektors.

► Relevante Links

- "Projektor für synchronisierte Wiedergabe registrieren/Netzwerkprojektor exportieren-Bildschirm" [S.37](#)

Sie können ein Projekt mit Wiedergabelisten auf ein externes Speichergerät exportieren.



- Je nach Projektor variieren die unterstützten Speichergeräte. Einzelheiten entnehmen Sie bitte der *Bedienungsanleitung* Ihres Projektors.
- Sie können immer nur ein Projekt auf dasselbe externe Speichergerät exportieren. Falls Sie ein weiteres Projekt auf dasselbe Gerät exportieren, wird das bestehende Projekt überschrieben.
- Entfernen Sie das externe Speichergerät während des Exportvorgangs nicht vom Computer bzw. Projektor.

» Relevante Links

- "Ein Projekt auf ein externes Speichergerät am Computer exportieren" [S.26](#)
- "Ein Projekt auf ein externes Speichergerät am Netzwerkprojektor exportieren" [S.26](#)

Ein Projekt auf ein externes Speichergerät am Computer exportieren

Sie können ein Projekt auf ein externes, an den Computer angeschlossenes Speichergerät exportieren.

- 1** Stellen Sie sicher, dass das externe Speichergerät in Ihren Computer eingelegt ist.
- 2** Führen Sie eine der folgenden Anweisungen aus:
 - Wählen Sie im Hauptbildschirm das **Exportieren**-Register und dann das Projekt, indem Sie die Ordner durchsuchen oder die Liste kürzlich verwendeter Projekte nutzen.



Wenn Sie ein Projekt wählen, das in Epson Projector Content Manager Ver.1.10 oder früher erstellt wurde, erscheint das Konvertierungsfenster und das Projekt wird beim Öffnen in das Format von Ver.1.20 oder später umgewandelt.

- Klicken Sie im Projektbildschirm auf die **Exportieren**-Taste. Der **Exportieren**-Bildschirm erscheint.

- 3** Wählen Sie das Laufwerk, an dem Sie Ihr externes Speichergerät eingesteckt haben, als **Exportlaufwerk**-Einstellung und klicken Sie auf **Exportieren**. Der Export beginnt.
- 4** Sobald der Export abgeschlossen ist, klicken Sie auf **Schließen** am **Exportfortschritt**-Bildschirm.
- 5** Entfernen Sie das externe Speichergerät von Ihrem Computer.

Sie können das Gerät mit einem Projekt in den Projektor einstecken und so Wiedergabelisten vom Gerät projizieren.

Ein Projekt auf ein externes Speichergerät am Netzwerkprojektor exportieren

Sie können ein Projekt auf ein externes, an den Netzwerkprojektor angeschlossenes Speichergerät exportieren.

- 1** Stellen Sie sicher, dass das externe Speichergerät in den Projektor eingelegt ist.
- 2** Stellen Sie sicher, dass Ihr Computer und der Projektor mit dem Netzwerk verbunden sind.



Die Einstellungen im Projektor-Menü müssen entsprechend der gewünschten Verbindung angepasst werden. Einzelheiten entnehmen Sie bitte der *Bedienungsanleitung* Ihres Projektors.

3 Führen Sie eine der folgenden Anweisungen aus:

- Wählen Sie im Hauptbildschirm das **Exportieren**-Register und dann das Projekt, indem Sie die Ordner durchsuchen oder die Liste kürzlich verwendeter Projekte nutzen.



Wenn Sie ein Projekt wählen, das in Epson Projector Content Manager Ver.1.10 oder früher erstellt wurde, erscheint das Konvertierungsfenster und das Projekt wird beim Öffnen in das Format von Ver.1.20 oder später umgewandelt.

- Klicken Sie im Projektbildschirm auf die **Exportieren**-Taste.

Der **Exportieren**-Bildschirm erscheint.

4 Wählen Sie **Netzwerkprojektor exportieren** und klicken Sie auf die **Weiter**-Taste.

5 Wählen Sie aus der Liste mit den automatisch gesuchten Projektoren den Namen des Projektors aus, der verbunden werden soll, und bestätigen Sie, dass der ausgewählte Projektor dem **Liste exportierter Netzwerkprojektoren**-Bereich hinzugefügt wird.



Sie können die Projektoren auch im Register **Verlauf** oder **IP-Suche** auswählen.

6 Klicken Sie auf die **Exportieren**-Schaltfläche.

Der Export beginnt.

7 Wenn das Fenster mit der Nutzerauthentifizierung erscheint, geben Sie den für den Projektor festgelegten Benutzernamen und das Passwort ein und klicken auf die **Authentifizierung**-Schaltfläche.



Wenn Sie keinen Benutzernamen und kein Passwort für den Projektor haben, wenden Sie sich an Ihren Projektoradministrator.

8 Sobald der Export abgeschlossen ist, klicken Sie auf **Schließen** am **Exportfortschritt**-Bildschirm.

Sie können Wiedergabelisten vom Projektor projizieren.

» Relevante Links

- "Projektor für synchronisierte Wiedergabe registrieren/Netzwerkprojektor exportieren-Bildschirm" [S.37](#)

Probleme lösen

Im folgenden Abschnitt finden Sie Lösungen zu Problemen, die eventuell beim Einsatz der Software Epson Projector Content Manager auftreten können.

► Relevante Links

- "Probleme mit Epson Projector Content Manager lösen" [S.29](#)

Versuchen Sie diese Lösungsansätze, falls eines dieser Probleme auftritt.

- Falls Sie keine Bilder importieren können, probieren Sie die folgenden Lösungen:
 - Prüfen Sie die unterstützten Dateitypen.
 - Versuchen Sie bei Anzeige des **Videos**-Registers das **Bilder**-Register anzuklicken.
- Falls Sie keine Filme importieren können, probieren Sie die folgenden Lösungen:
 - Prüfen Sie die unterstützten Dateitypen.
 - Versuchen Sie bei Anzeige des **Bilder**-Registers das **Videos**-Register anzuklicken.
- Falls Sie eine Wiedergabeliste im **Liste der Wiedergabelisten**-Bereich des Projektbildschirms nicht löschen können, stellen Sie sicher, dass die Wiedergabeliste nicht im **Zeittabelle**-Register geplant ist.
- Falls Sie bei Verwendung von **Einstellungen synchronisieren** keinen weiteren Projektor registrieren können, probieren Sie die folgenden Lösungen:
 - Stellen Sie sicher, dass der Projektor diese Funktion unterstützt. Einzelheiten entnehmen Sie bitte der *Bedienungsanleitung* Ihres Projektors.
 - Stellen Sie sicher, dass der Projektor mit dem Netzwerk verbunden ist. Einzelheiten entnehmen Sie bitte der *Bedienungsanleitung* Ihres Projektors.
 - Stellen Sie sicher, dass der Projektorname richtig ist. Einzelheiten entnehmen Sie bitte der *Bedienungsanleitung* Ihres Projektors.
- Falls Sie ein Projekt nicht auf ein externes Speichergerät exportieren können, probieren Sie die folgenden Lösungen:
 - Stellen Sie sicher, dass das externe Speichergerät nicht gesperrt ist.
 - Stellen Sie sicher, dass Ihr Projektor die Inhaltswiedergabefunktion unterstützt. Abhängig von dem Modell, das Sie verwenden, müssen Sie den Inhaltswiedergabemodus eventuell vorab aktivieren. Einzelheiten entnehmen Sie bitte der *Bedienungsanleitung* Ihres Projektors.
 - Für Exporte über ein Netzwerk müssen Sie vorher ein externes Speichergerät an den Projektor anschließen und den Projektor einschalten.

- Für Exporte über ein Netzwerk müssen der Computer und der Projektor mit dem Netzwerk verbunden sein.
- Wenn Projektoren im Bildschirm **Projektor für synchronisierte Wiedergabe registrieren** bzw. im Bildschirm **Netzwerkprojektor exportieren** nicht angezeigt werden, vergewissern Sie sich, ob der Computer und der Projektor im gleichen Netzwerk verbunden sind.

► Relevante Links

- "Unterstützte Dateitypen für Wiedergabelisten" [S.9](#)
- "Unterstützte Projektoren" [S.7](#)
- "Erstellen von Wiedergabelisten" [S.12](#)
- "Formeffektfilter für eine Wiedergabeliste anpassen" [S.20](#)
- "Wiedergabelisten planen" [S.22](#)

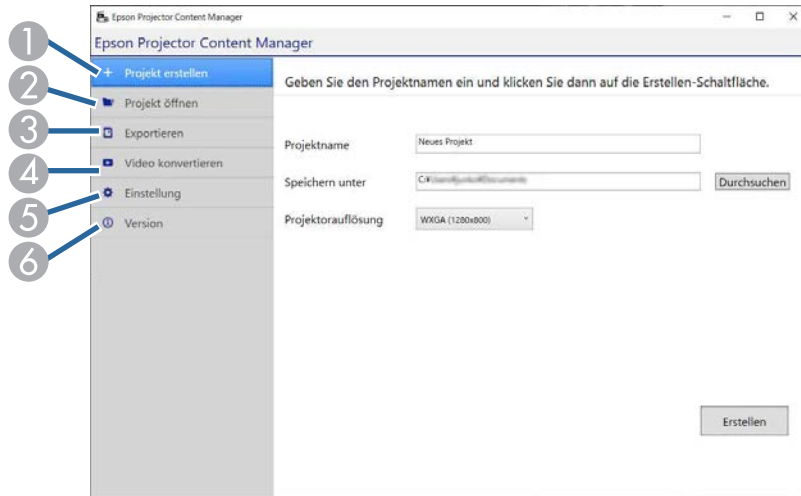
Bildschirmübersicht

In diesen Abschnitten erfahren Sie mehr über die Bildschirme von Epson Projector Content Manager.


► Relevante Links

- "Hauptbildschirm" [S.31](#)
- "Projektbildschirm" [S.32](#)

Wenn Sie die Software Epson Projector Content Manager starten, erscheint der Hauptbildschirm.



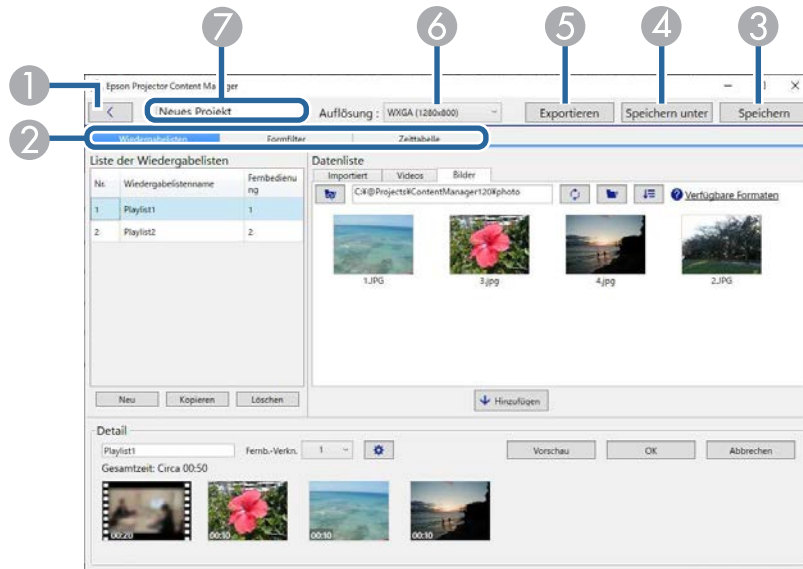
5	Einstellung	<p>Legt das Filmdateiformat für das Projekt fest. Wählen Sie das von Ihrem Projektor unterstützte Dateiformat. Wenn Sie nicht wissen, welches Filmdateiformat von Ihrem Projektor unterstützt wird, wählen Sie Auto-Auswahl oder AVI-Format. Bei Auswahl von Auto-Auswahl wird das für den Projektor geeignete Format automatisch ausgewählt. Das AVI-Format wird von jedem Modell, das Inhaltswiedergabefunktionen besitzt, unterstützt.</p> <p>Wenn Sie Auto-Auswahl wählen und ein Projekt auf einem externen Speichergerätspeichern, das mit Ihrem Computer verbunden ist, werden sowohl das MP4-Format als auch das AVI-Format gespeichert, d. h. es wird mehr Speicherplatz benötigt.</p> <p>Unter Windows 7 kann nur AVI-Format gewählt werden.</p>
6	Version	Zeigt die Softwareversion.

1	Projekt erstellen	Erstellt ein neues Projekt auf Ihrem Computer.
2	Projekt öffnen	Öffnet ein bestehendes Projekt.
3	Exportieren	Exportiert das Projekt auf ein externes Speichergerät.
4	Video konvertieren	<p>Konvertiert einen Filmdateityp in einen Typ, den der Projektor unterstützt.</p> <div data-bbox="504 1125 1052 1268" style="border: 1px solid black; padding: 5px; margin-top: 10px;">  <p>Sie können unterstützte Dateitypen prüfen, indem Sie Konvertierbare Formate im Video konvertieren-Register anklicken.</p> </div>

» **Relevante Links**

- "Ein Projekt auf ein externes Speichergerät exportieren" [S.26](#)
- "Erstellen von Wiedergabelisten" [S.12](#)

Wenn Sie ein Projekt erstellen oder öffnen, erscheint der Projektbildschirm.



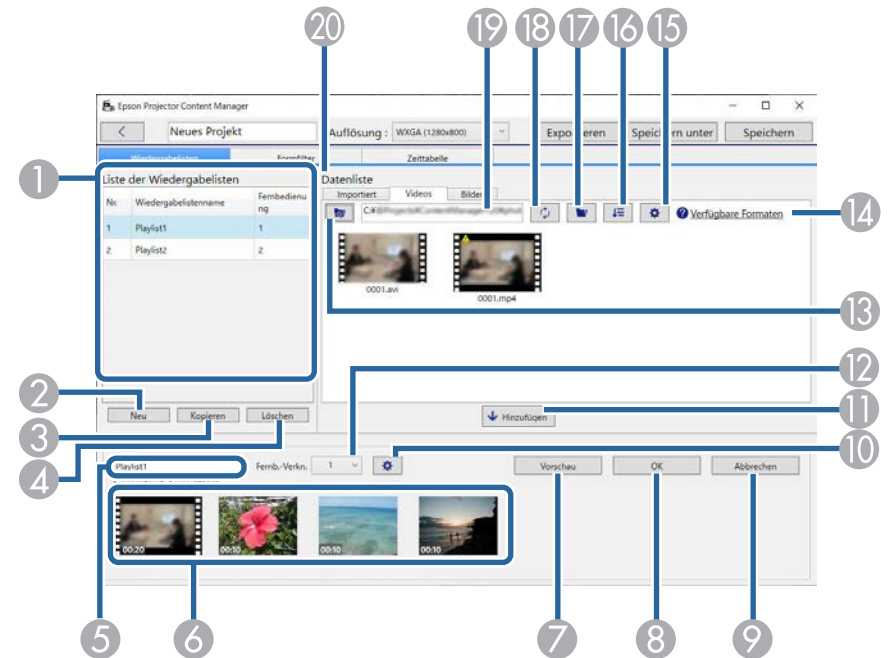
1		Kehrt zum Hauptbildschirm zurück.
2	Wiedergabelisten-, Formfilter- und Zeittabelle-Register	Wechsel zu verschiedenen Registern des Projektbildschirms.
3	Speichern	Speichert das Projekt auf Ihrem Computer.
4	Speichern unter	Dupliziert und speichert das Projekt unter einem anderen Namen.
5	Exportieren	Exportiert das Projekt auf ein externes Speichergerät.
6	Auflösung	Stellt die Auflösung für das Projekt ein. Wählen Sie die Auflösung entsprechend der Auflösung des Projektors aus.
7	Projektname	Zeigt den Projektnamen. Sie können diesen Namen bearbeiten.


» Relevante Links







- "Projektbildschirm – Wiedergabelisten-Register" [S.32](#)
- "Projektbildschirm – Formfilter-Register" [S.35](#)
- "Projektbildschirm – Zeittabelle-Register" [S.36](#)
- "Projektor für synchronisierte Wiedergabe registrieren/Netzwerkprojektor exportieren-Bildschirm" [S.37](#)

Projektbildschirm – Wiedergabelisten-Register

Der folgende Bildschirm erscheint, wenn Sie auf das **Wiedergabelisten-**Register am Projektbildschirm klicken.



1	Liste der Wiedergabelisten	Zeigt die Liste der Wiedergabelisten im Projekt. Wählen Sie den Namen der Wiedergabeliste, die Sie bearbeiten möchten. Sie können bis dem Projekt bis zu 50 Wiedergabelisten zufügen. Fernbedienung ist die der Wiedergabeliste zugewiesene Fernbedienungsschnellaste.
2	Neu	Erstellt eine neue Wiedergabeliste.
3	Kopieren	Kopiert die ausgewählte Wiedergabeliste.
4	Löschen	Löscht die ausgewählte Wiedergabeliste.
5	Wiedergabelistenname	Ermöglicht Ihnen die Bearbeitung des Wiedergabelistennamens.
6	Zeitleistenbereich	Zeigt die der Wiedergabeliste zugefügten Bilder oder Filme in Wiedergabereihenfolge. Die Gesamtwiedergabedauer der in der Wiedergabeliste registrierten Datei wird ebenfalls angezeigt. Sie können der Wiedergabeliste bis zu 100 Dateien zufügen.
7	Vorschau	Öffnet den Vorschau -Bildschirm und beginnt die Vorschau auf die Wiedergabelisten. Der von Ihnen bearbeitete Inhalt wird automatisch in der Wiedergabeliste gespeichert, ehe er als Vorschau angezeigt wird.
8	OK	Speichert die Änderungen an der Wiedergabeliste.
9	Abbrechen	Verwirft alle nicht gespeicherten Änderungen an der Wiedergabeliste.
10		Öffnet den Effekteinstellungen -Bildschirm. Sie können der Wiedergabeliste Effekteinstellungen zufügen.
11	Hinzufügen	Fügt der Wiedergabeliste beliebige ausgewählte Bilder oder Filme aus der Datenliste hinzu.
12	Fernb.-Verkn.	Weist der Wiedergabeliste eine Fernbedienungsschnellaste zu. Beachten Sie zur Wiedergabe der Wiedergabeliste mittels Schnellaste die <i>Bedienungsanleitung</i> Ihres Projektors.

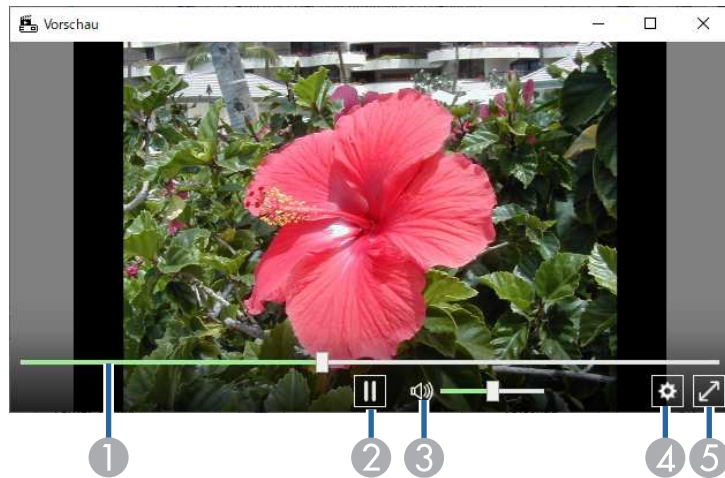
13		Zeigt den Ordner oder die Dateien auf der Ebene über dem im Ordnerpfad angezeigten Pfad.
14	Verfügbare Formaten	Zeigt die unterstützten Dateitypen, wenn Sie auf diesen Text klicken.
15	 (Nur Videos-Register)	Stellt die Bildqualität für Videokonvertierungen ein.
16		Sortiert die Dateien in Datenliste nach Aktualisierungsdatum oder Namen.
17		Sucht nach Ordnern.
18		Aktualisiert die angezeigten Dateien, damit ihr aktueller Status im ausgewählten Ordner reflektiert wird.
19	Ordnerpfad	Zeigt den ausgewählten Ordnerpfad.
20	Datenliste	Zeigt die Bilder und Filme im ausgewählten Ordner. In diesem Bereich können bis zu 1000 Dateien angezeigt werden. <ul style="list-style-type: none"> • Bilder-Register: Sie können Bilddateien anzeigen. • Videos-Register: Sie können Filmdateien anzeigen. • Importiert-Register: Sie können die zuvor in Wiedergabelisten importierte Dateien anzeigen. Jegliche in der Wiedergabeliste verwendeten Dateien werden mit  gekennzeichnet.

» **Relevante Links**

- "Vorschau-Bildschirm" [S.34](#)
- "Effekteinstellungen-Bildschirm" [S.34](#)

Vorschau-Bildschirm

Wenn Sie auf die **Vorschau**-Taste im Bereich **Detail** im **Wiedergabelisten**-Register klicken, wird der **Vorschau**-Bildschirm angezeigt.



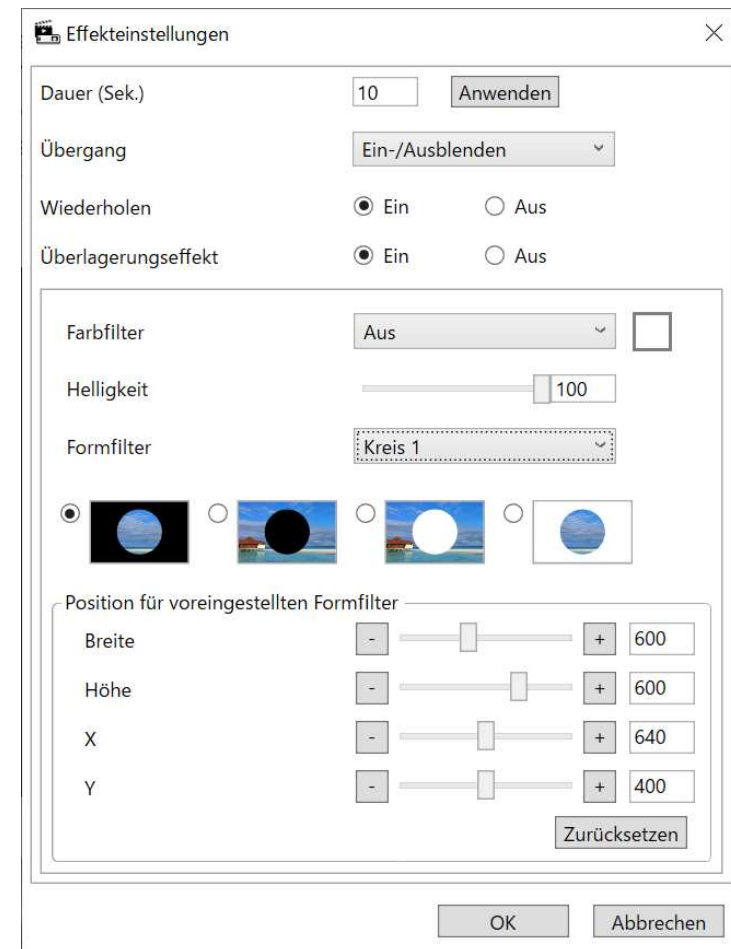
1	Suchleiste	Zeigt den Fortschritt des Vorschau -Bildschirms.
2	Wiedergabe/Stopp	Gibt die Vorschau wieder oder stoppt die Wiedergabe.
3	Lautstärkeleiste	Stellt die Lautstärke für das Audio der Wiedergabeliste ein.
4		Zeigt den Effekteinstellungen -Bildschirm an.
5	Vollbild/Vollbild beenden (nur Windows)	Zeigt die Vorschau im Vollbildschirm an oder beendet den Vollbildschirm.

Effekteinstellungen-Bildschirm



Wenn Sie auf im **Vorschau**-Bildschirm klicken, erscheint der **Effekteinstellungen**-Bildschirm.



Sie können den **Effekteinstellungen**-Bildschirm auch aus im Bereich **Detail** des Projektbildschirms öffnen.



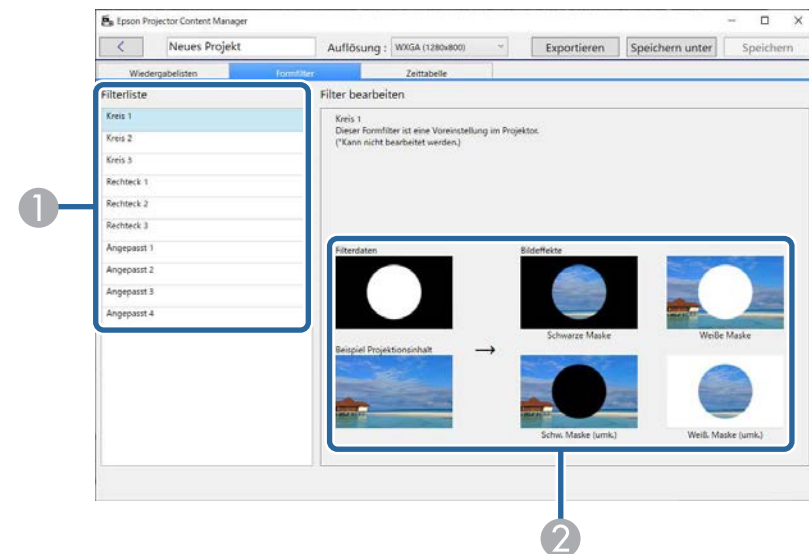
Dauer (Sek.)	Wählt die Anzeigedauer jeder Datei, bevor automatisch die nächste Datei angezeigt wird. Sie können 1 bis 60 eingeben.
--------------	-----------------------------------------------------------------------------------------------------------------------

Anwenden	(Wird nur angezeigt, wenn der Effekteinstellungen -Bildschirm im Vorschau -Bildschirm geöffnet wird) Wendet den in Dauer (Sek.) eingestellten Wert auf den Vorschau -Bildschirm an.
Übergang	Wählt einen Übergangseffekt aus einer Liste verfügbarer Übergänge.
Wiederholen	Legt fest, ob die Endloswiedergabe aktiviert werden soll.
Überlagerungseffekt	Legt fest, ob ein Überlagerungseffekt aktiviert werden soll. Wählen Sie Ein , wenn Sie Farbfilter -, Helligkeit - und Formfilter -Einstellungen anwenden möchten. <div style="border: 1px solid black; padding: 5px; background-color: #ffffcc;">  Sie können die Überlagerungseffekt-Einstellung im Menü Ihres Projektors auswählen, damit Sie die Einstellungen anpassen können, während gleichzeitig Bilder vom Projektor projiziert werden. Einzelheiten entnehmen Sie bitte der <i>Bedienungsanleitung</i> Ihres Projektors. </div>
Farbfilter	Wendet einen Farbeffekt aus der Liste verfügbarer Effekte auf die Wiedergabeliste an. Außerdem können Sie einen Personalisiert-Farbfilter wählen.
Helligkeit	Hellt den Filtereffekt auf oder dunkelt ihn ab.
Formfilter	Wählt einen standardmäßigen oder angepassten Formeffektfilter und eine schwarze oder weiße Maske oder invertierte Maske. (Die Standard-Formeffektfilter sind Kreis 1 bis Kreis 3 und Rechteck 1 bis Rechteck 3 .) <div style="border: 1px solid black; padding: 5px; background-color: #ffffcc;">  Sie können die Formeffektfilter im Formfilter-Register anpassen. </div>

Position für voreingestellten Formfilter	(Nur verfügbar, wenn der Effekteinstellungen -Bildschirm im Vorschau -Bildschirm geöffnet wird) Sie können diesen Menüpunkt einstellen, wenn Überlagerungseffekt auf Ein und Formfilter auf Kreis oder Rechteck gesetzt ist. Ändert den Wert für Breite und Höhe , um die Größe des Formeffektfilters anzupassen. Ändert den X -Wert, um die horizontale Position des Formeffektfilters anzupassen, bzw. den Y -Wert, um die vertikale Position anzupassen. Sie können den Wert anpassen und dies gleichzeitig im Vorschau -Bildschirm verfolgen. Klicken Sie auf die Zurücksetzen -Taste, um die Standardwerte wiederherzustellen.
------------------------------------------	-----------------------------------------------------------------------------------------------------------------------------------------------------------------------------------------------------------------------------------------------------------------------------------------------------------------------------------------------------------------------------------------------------------------------------------------------------------------------------------------------------------------------------------------------------------------------------------------------------------------------------------------------------------------------------------------------------------------------------------------------

Projektbildschirm – Formfilter-Register

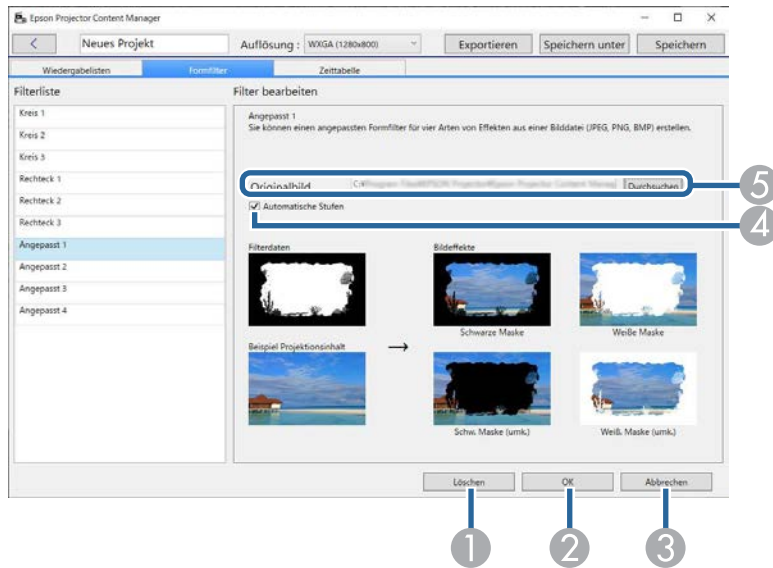
Der folgende Bildschirm erscheint, wenn Sie auf das **Formfilter**-Register am Projektbildschirm klicken.



1	Filterliste	Zeigt die Liste der Formeffektfilter. Wenn Sie einen Filternamen anklicken, werden Bilder mit diesem Formeffektfilter im Filter bearbeiten -Bereich angezeigt. Sie können nur die Formeffektfilter Angepasst 1 bis Angepasst 4 bearbeiten.
2	Filter bearbeiten	Zeigt vier Typen des ausgewählten Formeffektfilters auf einem Beispieltbild an.

4	Automatische Stufen	Passt die Intensität von Bildfarbtönen automatisch zur Hervorhebung von Schwarz und Weiß an.
5	Originalbild	Zeigt den Dateipfad für das Bild, das Sie als Formeffekt nutzen. Klicken Sie zur Auswahl der Datei auf die Durchsuchen -Schaltfläche. Sie können die Beispielfilter -Taste auf dem Dateiauswahlbildschirm für die rasche Darstellung der vorbereiteten Beispielfilter benutzen. Bei Mac-Computern wird die Beispielfilter -Taste unter der Durchsuchen -Taste angezeigt.

Wenn Sie einen Formeffektfilter **Angepasst 1** bis **Angepasst 4** aus der **Filterliste** wählen, sind folgende Funktionen verfügbar.



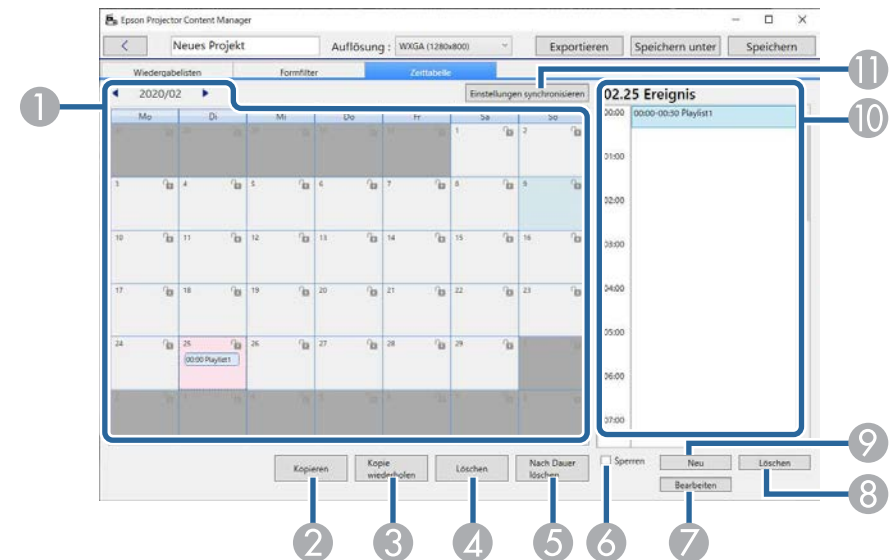
► Relevante Links



- "Formeffektfilter für eine Wiedergabeliste anpassen" [S.20](#)

Projektbildschirm – Zeittabelle-Register

Der folgende Bildschirm erscheint, wenn Sie auf das **Zeittabelle**-Register am Projektbildschirm klicken.

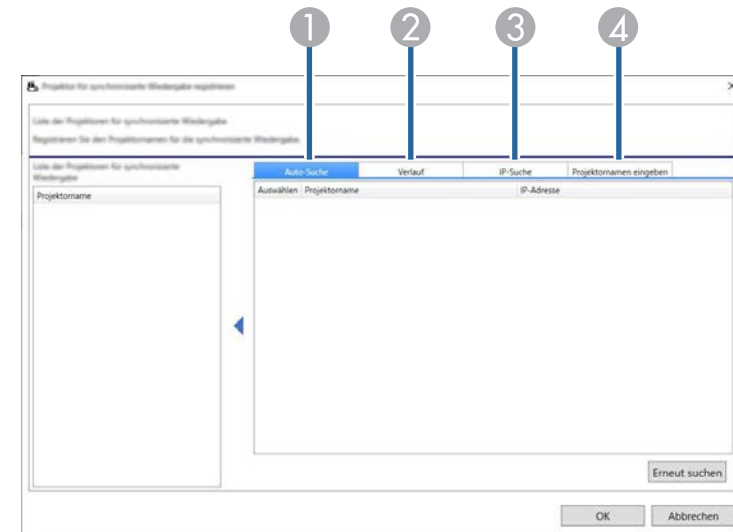
1	Löschen	Löscht die Einstellungen für den ausgewählten Formeffektfilter.
2	OK	Speichert die Einstellungen für den ausgewählten Formeffektfilter im Projekt.
3	Abbrechen	Verwirft die Änderungen für den ausgewählten Formeffektfilter.









1	Kalender	Wechseln Sie mit  zum vorherigen Monat und mit  zum nächsten Monat. Doppelklicken Sie zum Zufügen eines neuen Ereignisses auf den Tag. Klicken Sie zum Sperren oder Freigeben aller Ereignisse für den Tag auf das Schlüsselsymbol.
2	Kopieren	Kopiert alle Ereignisse des ausgewählten Tages an einen anderen Tag.
3	Kopie wiederholen	Wiederholt alle Ereignisse am ausgewählten Tag oder in der ausgewählten Woche, beginnend vom ausgewählten Datum bis zu einem bestimmten Tag und einer bestimmten Uhrzeit.
4	Löschen	Löscht alle Ereignisse des ausgewählten Tages.
5	Nach Dauer löschen	Löscht alle Ereignisse des ausgewählten Zeitraums.
6	Sperren	Verhindert das Zufügen oder Bearbeiten von Ereignissen des ausgewählten Tages. Sie können nach Bestätigung des Vorgangs weiterhin Ereignisse von einem gesperrten Tag im Kalender löschen. Sie können ein Ereignis nicht zu einem gesperrten Tag kopieren.
7	Bearbeiten	Ändert die Wiedergabeliste oder den Zeitplan für das ausgewählte Ereignis.
8	Löschen	Löscht das ausgewählte Ereignis.
9	Neu	Fügt dem ausgewählten Tag ein neues Ereignis hinzu.
10	Ereigniszeitplan	Zeigt den Ereigniszeitplan des ausgewählten Tages.
11	Einstellungen synchronisieren (nur unterstützte Modelle)	Klicken Sie zum Öffnen des Bildschirms Projektor für synchronisierte Wiedergabe registrieren auf diese Schaltfläche, wenn Sie die geplanten Ereignisse mit anderen ausgewählten Projektoren teilen möchten.

Projektor für synchronisierte Wiedergabe registrieren/Netzwerkprojektor exportieren-Bildschirm

Der folgende Bildschirm wird angezeigt, wenn Projektoren für synchronisierte Wiedergabe oder Netzwerkprojektoren für den Export von Wiedergabelisten ausgewählt werden (nur unterstützte Modelle).



1	Auto-Suche	<p>Zeigt eine Liste der verfügbaren Projektoren im gleichen Netzwerk wie das Gerät, von dem die Suche ausgeführt wird. Wählen Sie <input type="checkbox"/> des Zielprojektors, um den Projektor auszuwählen. Sie können den Namen des Projektors aus der Liste entfernen, indem Sie das Kontrollkästchen deaktivieren.</p> <p>Für eine Aktualisierung der Liste klicken Sie auf die Erneut suchen-Taste.</p> <p>Im Netzwerkprojektor exportieren-Bildschirm wird neben dem Namen des Projektors ein Symbol angezeigt, das den Status des Projektors angibt.</p> <p>: Sie können das Projekt zum Projektor hochladen.</p> <p>: Sie können das Projekt nicht zum Projektor hochladen.</p>
2	Verlauf	<p>Zeigt eine Liste des Verbindungsverlaufs. Wählen Sie <input type="checkbox"/> des Zielprojektors, um den Projektor auszuwählen. Sie können den Namen des Projektors aus der Liste entfernen, indem Sie das Kontrollkästchen deaktivieren.</p> <p>Im Netzwerkprojektor exportieren-Bildschirm wird neben dem Namen des Projektors ein Symbol angezeigt, das den Status des Projektors angibt.</p> <p>: Der Status des Projektors wurde nicht überprüft.</p> <p>: Der Projektor wurde nicht erkannt.</p> <p>: Sie können das Projekt zum Projektor hochladen.</p> <p>: Sie können das Projekt nicht zum Projektor hochladen.</p>
3	IP-Suche	<p>Gestattet Ihnen die Eingabe einer IP-Adresse für den Zielprojektor. Die Suche nach Projektoren beginnt, wenn die Suche-Taste angeklickt wird.</p> <p>Wenn das Suchergebnis angezeigt wird, können Sie mit der Hinzufügen-Taste den Projektor auswählen.</p>

4	Projektornamen eingeben	<p>(Wird nur bei der Auswahl von Projektoren zum Teilen von geplanten Ereignissen angezeigt.)</p> <p>Gestattet Ihnen die Eingabe eines Projektornamens für den Zielprojektor.</p> <p>Sie können den Projektor mit der Hinzufügen-Taste auswählen.</p>
---	-------------------------	--------------------------------------------------------------------------------------------------------------------------------------------------------------------------------------------------------------------------------------------------------------

Anhang

In diesen Abschnitten erfahren Sie mehr über die Software Epson Projector Content Manager.

► Relevante Links

- "Software deinstallieren" [S.40](#)
- "Hinweise" [S.42](#)

Mit diesen Schritten deinstallieren Sie die Software Epson Projector Content Manager.

► Relevante Links

- "Software Epson Projector Content Manager deinstallieren (Windows 7)" [S.40](#)
- "Software Epson Projector Content Manager deinstallieren (Windows 8.1/Windows 10)" [S.40](#)
- "Software Epson Projector Content Manager deinstallieren (Mac)" [S.40](#)

Software Epson Projector Content Manager deinstallieren (Windows 7)

Deinstallieren Sie die Software Epson Projector Content Manager anhand der folgenden Schritte.



Zur Deinstallation der Software benötigen Sie Administratorrechte.


- 1** Schalten Sie Ihren Computer ein.
- 2** Sorgen Sie dafür, dass sämtliche laufenden Anwendungen geschlossen werden.
- 3** Klicken Sie auf **Start** und anschließend auf **Systemsteuerung**.
- 4** Klicken Sie in der **Programme**-Kategorie auf **Programm deinstallieren**.
- 5** Wählen Sie **Epson Projector Content Manager** und klicken Sie dann auf **Deinstallieren/ändern**.
- 6** Lassen Sie sich von den Hinweisen auf dem Bildschirm durch die weiteren Schritte führen.

Software Epson Projector Content Manager deinstallieren (Windows 8.1/Windows 10)

Deinstallieren Sie die Software Epson Projector Content Manager anhand der folgenden Schritte.



Zur Deinstallation der Software benötigen Sie Administratorrechte.

- 1** Schalten Sie Ihren Computer ein.
- 2** Sorgen Sie dafür, dass sämtliche laufenden Anwendungen geschlossen werden.
- 3** Drücken Sie zur Anzeige aller Apps  an der Tastatur.
- 4** Klicken Sie mit der rechten Maustaste (oder angetippt halten) auf **Epson Projector Content Manager Ver.X.XX**, wählen Sie dann **Deinstallieren**.
- 5** Lassen Sie sich von den Hinweisen auf dem Bildschirm durch die weiteren Schritte führen.

Software Epson Projector Content Manager deinstallieren (Mac)

Unter Mac deinstallieren Sie die Software Epson Projector Content Manager mit den folgenden Schritten.

- 1** Schalten Sie Ihren Computer ein.
- 2** Sorgen Sie dafür, dass sämtliche laufenden Anwendungen geschlossen werden.

- 3** Öffnen Sie das **Launchpad**, um Programme anzuzeigen, oder tippen Sie den Namen der Software in das Suchfeld oben im Bildschirm ein, um die Epson Projector Content Manager-Software anzuzeigen.
- 4** Klicken Sie auf das Symbol der Epson Projector Content Manager-Software und halten Sie es angeklickt, bis das Symbol zu wackeln beginnt.
- 5** Klicken Sie auf die X-Taste neben dem Symbol, um die Software zu deinstallieren.



Wenn die X-Taste nicht angezeigt wird, verwenden Sie stattdessen den Finder, um die Software zu deinstallieren.

In diesen Abschnitten finden Sie wichtige Hinweise zu Ihrer Software.

► Relevante Links

- "Urheberrechtliche Hinweise" [S.42](#)
- "Bezeichnungen und Schreibweisen" [S.42](#)
- "Allgemeine Hinweise" [S.42](#)
- "Copyright-Zuschreibung" [S.43](#)

Urheberrechtliche Hinweise

Alle Rechte vorbehalten. Ohne vorherige schriftliche Genehmigung der Seiko Epson Corporation dürfen diese Bedienungsanleitung oder Teile hieraus in keiner Form (z. B. Druck, Fotokopie, Mikrofilm, elektronisch oder anderes Verfahren) vervielfältigt oder verbreitet werden. Im Hinblick auf die Nutzung der hierin enthaltenen Informationen wird keine Patenthaftung übernommen. Ebenso wird keine Haftung für Schäden in Folge der Nutzung der hierin enthaltenen Informationen übernommen.

Weder die Seiko Epson Corporation noch ihre Partner haften gegenüber dem Käufer des Produktes oder Dritten für Schäden, Verluste, Kosten oder Ausgaben, die dem Käufer oder Dritten infolge folgender Vorkommnisse entstehen: Unfall, Missbrauch, missbräuchliche Nutzung des Produktes, nicht autorisierte Modifikationen, Reparaturen, Veränderungen des Produktes sowie (ausgenommen in den USA) Nichteinhaltung der Bedienungs- und Wartungsanweisungen der Seiko Epson Corporation.

Seiko Epson Corporation haftet nicht für Schäden oder Probleme in Folge der Nutzung von Optionen oder Verbrauchsmaterialien, bei denen es sich nicht um als Original-Epson-Produkte gekennzeichnete oder durch die Seiko Epson Corporation zugelassene Produkte handelt.

Die Inhalte dieser Anleitung können ohne weitere Ankündigung geändert oder aktualisiert werden.

Abbildungen in dieser Anleitung und der tatsächliche Projektor können voneinander abweichen.

Bezeichnungen und Schreibweisen

- Microsoft® Windows® 7-Betriebssystem
- Microsoft® Windows® 8.1-Betriebssystem
- Microsoft® Windows® 10-Betriebssystem

In dieser Anleitung werden die oben erwähnten Betriebssysteme als „Windows 7“, „Windows 8.1“ und „Windows 10“ bezeichnet. Darüber hinaus kann der Sammelbegriff „Windows“ für alle diese Betriebssysteme verwendet werden.

- macOS 10.12.x
- macOS 10.13.x
- macOS 10.14.x
- macOS 10.15.x

In dieser Anleitung werden die obigen Betriebssysteme als „macOS 10.12.x“, „macOS 10.13.x“, „macOS 10.14.x“ und „macOS 10.15.x“ bezeichnet. Darüber hinaus wird der Sammelbegriff „Mac“ für alle diese Betriebssysteme verwendet.

Allgemeine Hinweise

EPSON ist eine eingetragene Marke und EXCEED YOUR VISION und sein Logo sind eingetragene Marken oder Marken der Seiko Epson Corporation.

Mac, macOS und QuickTime sind Marken oder eingetragene Marken der Apple Inc.

Microsoft, Windows und das Windows-Logo sind Marken oder eingetragene Marken der Microsoft Corporation in den USA und/oder anderen Ländern.

Intel® ist eine eingetragene Marke der Intel Corporation in den USA und/oder anderen Ländern.

Andere in dieser Dokumentation verwendete Produktnamen werden hier ebenfalls nur zu Kennzeichnungszwecken verwendet und sind unter Umständen Marken ihrer entsprechenden Inhaber. Epson verzichtet auf jedwede Rechte an diesen Marken.

Software-Urheberrecht: Dieses Produkt verwendet sowohl freie Software als auch Software, deren Rechte dieses Unternehmen hält.

Copyright-Zuschreibung

Diese Informationen können ohne Ankündigung geändert werden.

© 2020 Seiko Epson Corporation

2020.3 413985800DE