

Крупноформатный струйный принтер

SC-T3100M Series

SC-T5100 Series / SC-T3100 Series

SC-T5100N Series / SC-T3100N Series

SC-T2100 Series

Инструкция оператора


В данной инструкции содержится выборочная информация об использовании принтера и его часто используемых функциях. Подробные инструкции по использованию принтера представлены в документе Руководство пользователя.

Операции на начальном экране	2
Подготовка к печати	4
Печать чертежей CAD.....	6
Печать баннеров.....	8
Печать нестандартных размеров.....	10
Загрузка документа для копирования или сканирования (серия SC-T3100M).....	12
Копирование (серия SC-T3100M)	13
Сканирование (серия SC-T3100M)	14
Другие виды печати (прямая печать Wi-Fi/ печать из загрузки)	16

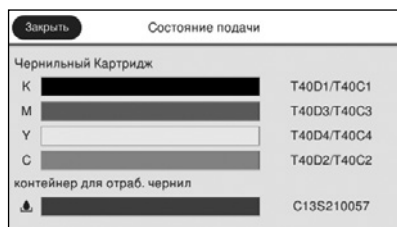
Операции на начальном экране

Приблизительно оставшиеся уровни расходных материалов

По мере расходования чернил или заполнения емкости для отработанных чернил соответствующая полоска становится короче.


Если вместо полосок отображается , приготовьте новый чернильный картридж или емкость для отработанных чернил. Можно продолжать печать до тех пор, пока потребуется замена.

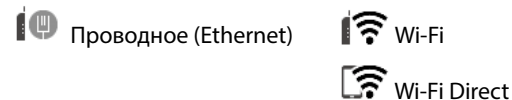
 Коснитесь этого значка...



Можно просмотреть номера расходных материалов.

Состояние подключения к сети

Значок изменяется в зависимости от способа подключения. При подключении принтера  светится синим цветом и показывает силу сигнала.




 Коснитесь этого значка...




Можно изменить способ подключения.

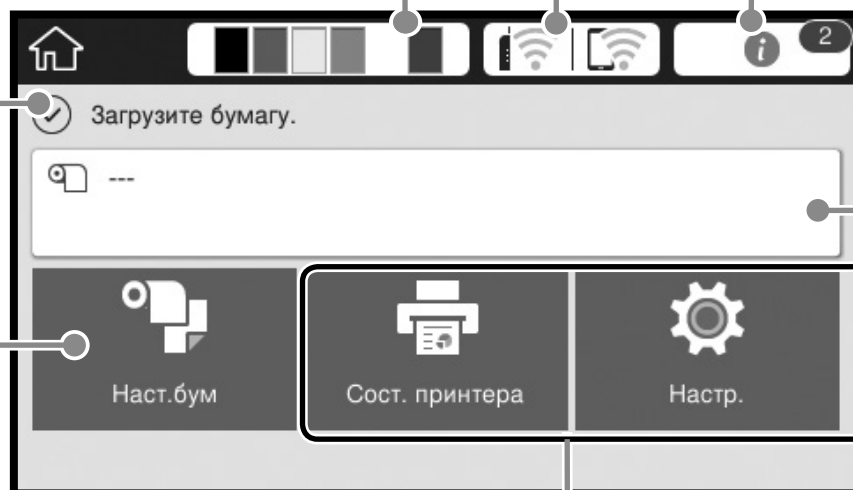
Сведения о Wi-Fi Direct представлены ниже.

 «Другие виды печати (прямая печать Wi-Fi/ печать из загрузки)» на странице 16


Текущее состояние принтера

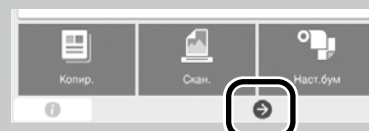
Коснитесь для загрузки или извлечения бумаги.

 «Подготовка к печати» на странице 4



Коснитесь для проверки состояния или изменения настроек принтера.

Если отображается , некоторые элементы не отображаются. Пример: серия SC-T3100M

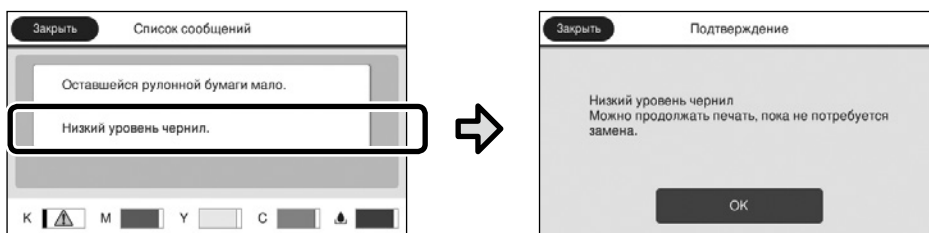


Начальный экран отображается, если принтер включен.
На следующих страницах показаны операции, которые доступны на начальном экране.

Количество уведомлений.

На значке отображает количество уведомлений, таких как предупреждения о том, что заканчиваются чернила.

 **Коснитесь этого значка...**




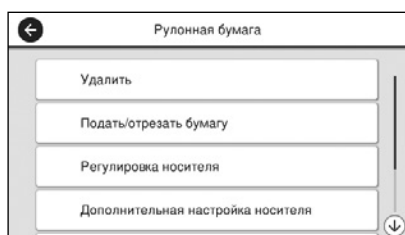
Отображается список уведомлений, требующих ваших действий. Инструкции о необходимых действиях отображаются при нажатии на каждое уведомление.

После выполнения действий для всех уведомлений цифра на значке исчезает.


Сведения о рулонной бумаге

Отображаются заданные значения типа бумаги и ширины рулонной бумаги.

 **Коснитесь после загрузки рулонной бумаги...**



Можно выполнить такие действия, как замена рулонной бумаги.

 **Коснитесь перед загрузкой рулонной бумаги...**



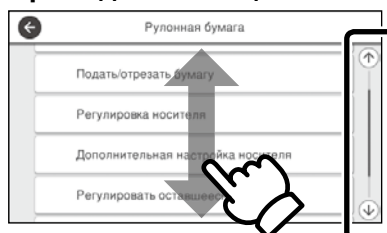
Отображаются инструкции по загрузке рулонной бумаги.

Операции на сенсорной панели

Коснитесь (нажмите)



Проведите пальцем

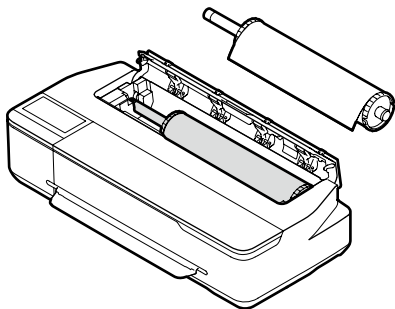


Отображается линейка прокрутки, которую можно прокручивать вверх и вниз.

Подготовка к печати

Проверка положений загрузки бумаги

Рулонная бумага



Автоподатчик листов

A4 - A3

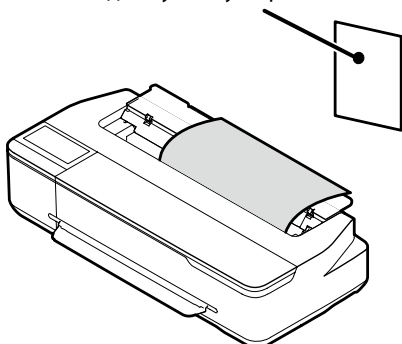
За один подход можно установить несколько листов*



*Количество листов, загруженных за один раз, зависит от типа бумаги. Для получения дополнительной информации см. Руководство пользователя (интерактивное руководство).

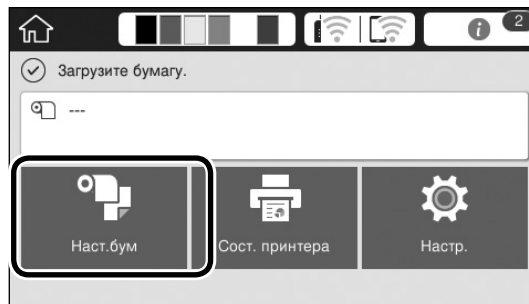
Листовая бумага (1 лист)

от A4 до максимальной ширины печати
По одному листу за раз



Загрузка бумаги в соответствии с экранными инструкциями

1 Коснитесь **Наст.бум.**



2 Выберите один из источников бумаги.



3 Коснитесь **См. руководство** для просмотра подробных экранных инструкций.



После появления на начальном экране **Загрузите бумагу** или **Готовность** можно открыть крышку листовой бумаги и загрузить листовую бумагу в принтер. После загрузки листовой бумаги выберите **Листовая бумага (1 лист)** в шаге **2**. Иначе принтер не сможет обнаружить загруженную листовую бумагу.

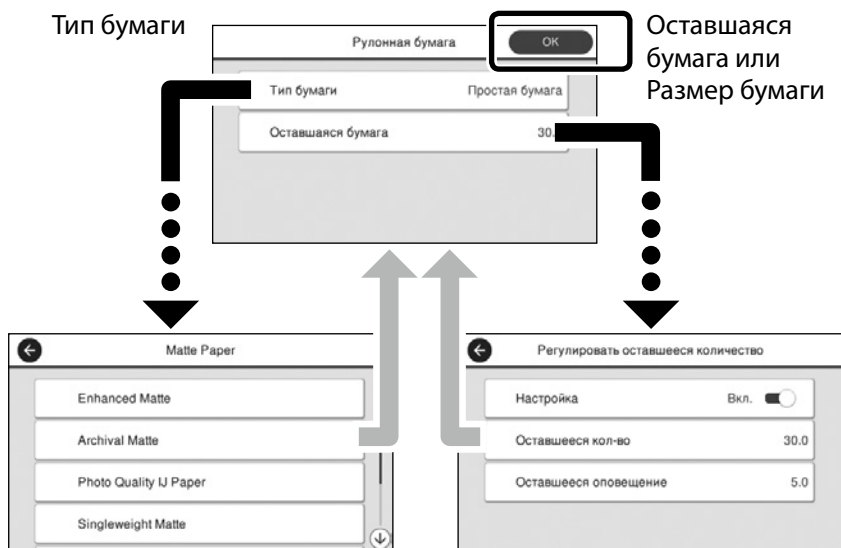
На следующих страницах приводятся инструкции по подготовке принтера к печати. Неукоснительно соблюдайте эти инструкции для достижения оптимального качества печати.

Установите Тип бумаги и Размер бумаги

Параметры настройки зависят от бумаги.

Если выбран тип или размер бумаги, не соответствующий загруженной бумаге, на отпечатках могут быть заметия, потеки чернил или полосы.

После завершения настроек нажмите **OK**



Быстро выберите настройки, потому что подача бумаги начинается, если экран не используется в течение 90 секунд.

Специальная бумага Epson

Выберите наименование бумаги, напечатанное на упаковке с бумагой.

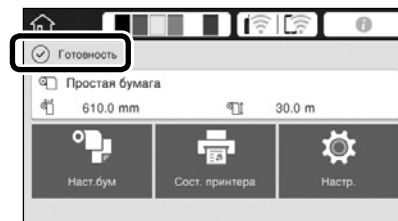
Бумага сторонних производителей (отличных от Epson)

Выберите один из следующих вариантов.

- Простая бумага
- Coated Paper <Generic>
- Photo Paper <Generic>
- Tracing Paper
- Tracing Paper <LowDuty>
- Matte Film

Печать

После появления **Готовность** можно начинать печать.



Можно загрузить рулонную бумагу, а затем листовую бумагу в автоподатчик листов. Драйвер принтера позволяет выбрать любой из этих двух источников бумаги.

Печать чертежей CAD

Использование драйвера принтера

Этот способ оптимально подходит для печати чертежей CAD, таких как внешний вид зданий, с высоким качеством.

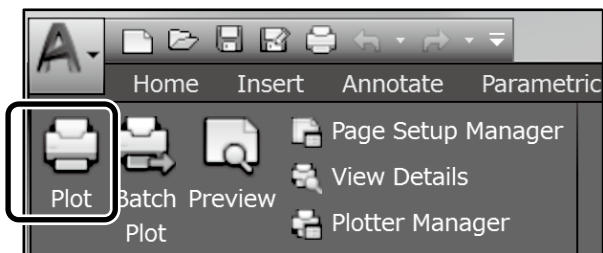


Важные инструкции

Если линии или детали чертежа плохо напечатаны, включите режим HP-GL/2 или HP RTL.

Ниже приводится порядок действий для AutoCAD 2018.

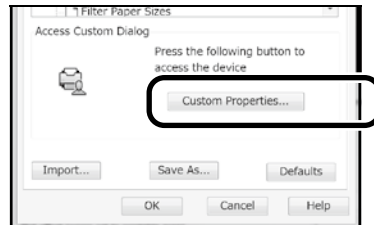
1 Нажмите кнопку **Print (Печать)**.



2 Выберите принтер в **Printer/plotter (принтер/плоттер)**, а затем нажмите на кнопку **Properties... (Свойства...)**



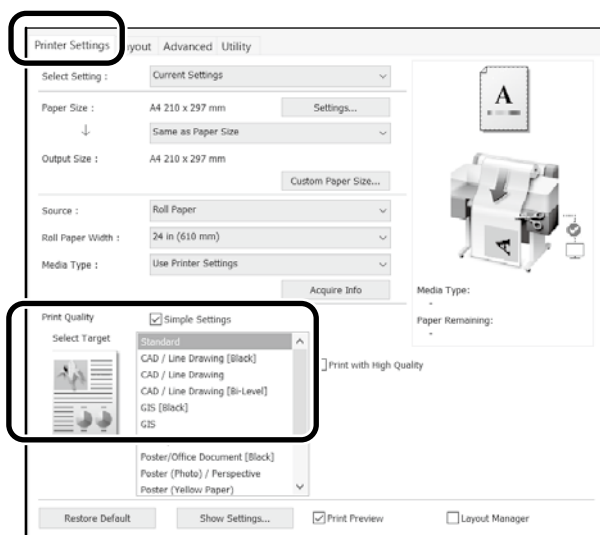
3 Нажмите на кнопку **Custom Properties (Пользовательские свойства)**.



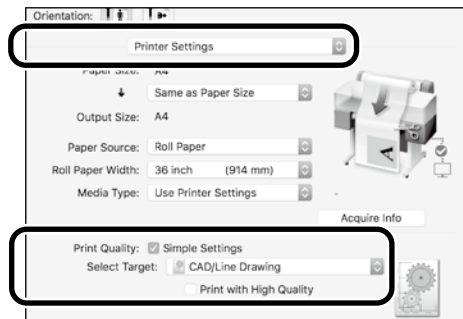
Откроется экран драйвера принтера.

4 Выберите **CAD/Line Drawing (CAD/Линейный рисунок)** на вкладке **Printer Settings (Настройки принтера)**.

Windows



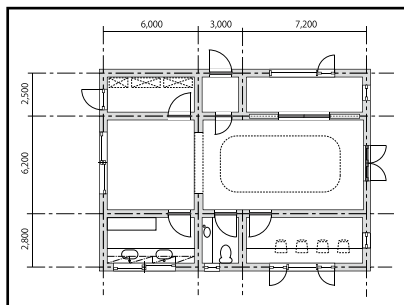
Mac



Напечатайте чертежи CAD и GIS одним из двух следующих способов в зависимости от целевого назначения чертежа.

В режиме HP-GL/2 или HP RTL

Этот способ оптимально подходит для печати чертежей CAD и GIS, таких как карты и планы.

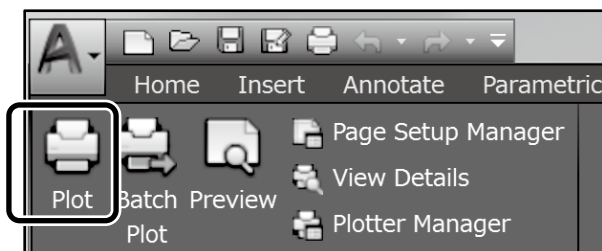


Можно выполнять печать из приложения, поддерживающего HP-GL/2 (совместимого с HP DesignJet 750C) и HP RTL.

Источник бумаги по умолчанию: **Рулонная бумага**, а качество печати по умолчанию: **Стандарт**. Для изменения этих настроек сначала нужно изменить их в меню настроек принтера, а затем выполнить приведенные ниже действия.

Ниже приводится порядок действий для AutoCAD 2018.

1 Нажмите кнопку **Print (Печать)**.



2 Выберите плоттер в **Printer/plotter (принтер/плоттер)**.

Выполните следующие настройки в соответствии с используемой моделью.

Серия SC-T3100M: HP DesignJet 750C C3195A

Серия SC-T5100: HP DesignJet 750C C3196A

Серия SC-T3100: HP DesignJet 750C C3195A

Серия SC-
T5100N: HP DesignJet 750C C3196A

Серия SC-T3100N: HP DesignJet 750C C3195A

Серия SC-T2100: HP DesignJet 750C C3195A



- Ничего не напечатано или текст искажен**
Измените настройки принтера, как показано ниже.
Настр. — Общие параметры — Настройки принтера — Язык печати — USB (или Сеть) — HP-GL/2
Выполняя печать с помощью драйвера принтера, снова измените настройку на **Авто** с **HP-GL/2**.
- Печать на листовой бумаге или изменение настройки качества печати**
Выберите целевой элемент настройки из меню настроек принтера, как показано ниже.
Настр. — Общие параметры — Настройки принтера — Ун. настр. печати
- Для изменения ширины пера или цвета пера**
Выберите целевой элемент настройки из меню настроек принтера, как показано ниже.
Настр. — Общие параметры — Настройки принтера — Уникальные настройки HP-GL/2
- Печать на бумаге, превышающей размер**
Загрузите в принтер бумагу, размер которой превышает размер оригинала, а затем измените настройки принтера, как показано ниже.
Настр. — Общие параметры — Настройки принтера — Ун. настр. печати — Параметры полей страницы — Превышение размера

Печать баннеров

Процедура печати баннера

Создайте оригинал в приложении*



Выберите способ увеличения в драйвере принтера



Печать

*Для создания оригинала нестандартного размера выполните следующие действия.

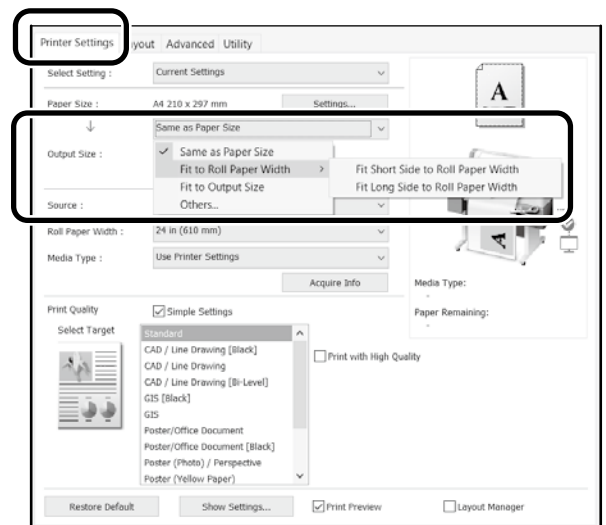
☞ «Печать нестандартных размеров» на странице 10

Размещение оригинала по ширине рулонной бумаги

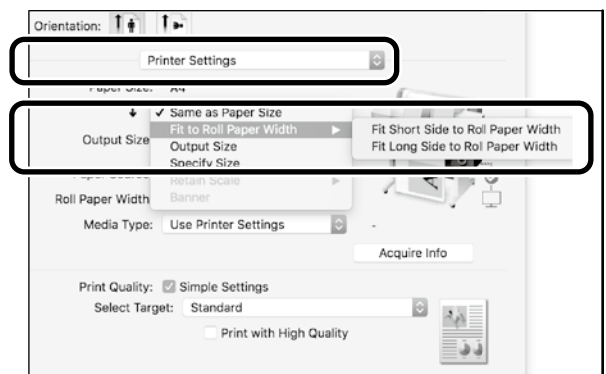


Выберите **Output Size (Выходной размер)** — **Fit to Roll Paper Width (В соответствии с шириной рулонной бумаги)**, а затем выберите размещение оригинала короткой или длинной стороной по ширине рулонной бумаги.

Windows

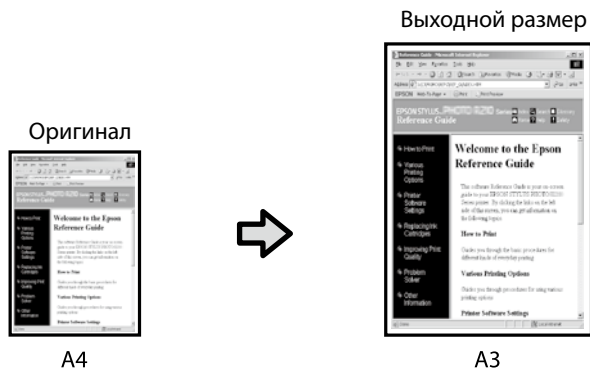


Mac



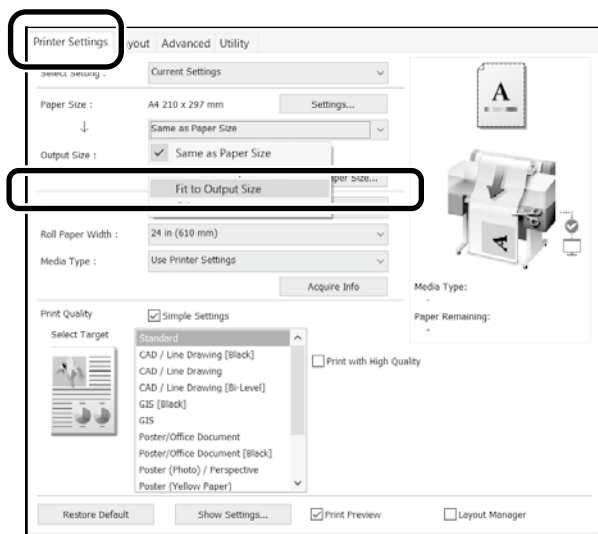
На следующих страницах приводятся инструкции по увеличению и печати оригинала стандартного размера для баннера.

Размещение оригинала по выходному размеру

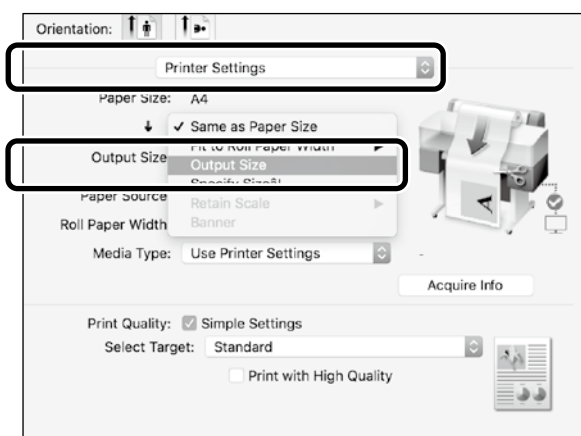


Выберите **Output Size (Выходной размер)** — **Fit to Output Size (По выходному размеру)**, а затем выберите выходной размер.

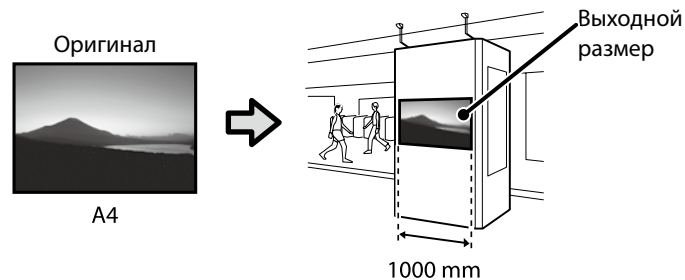
Windows



Mac

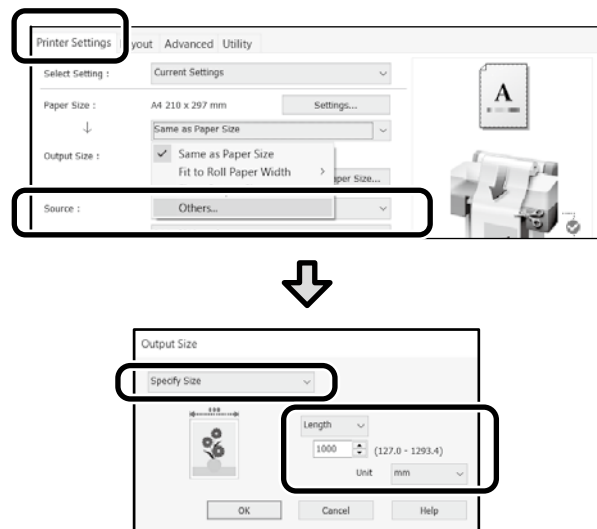


Указание размера

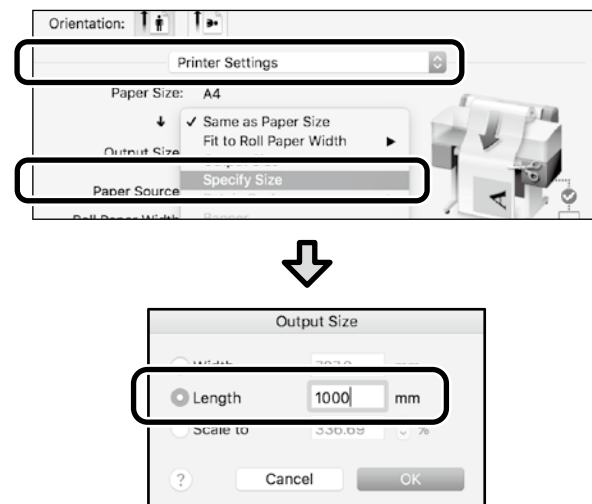


Выберите **Output Size (Выходной размер)** — **Specify Size (Укажите размер)**, а затем выберите выходной размер или введите увеличение.

Windows



Mac



Печать нестандартных размеров

Процедура печати нестандартного размера

Регистрация и выбор размера бумаги в приложении



Создайте оригинал



Увеличьте и напечатайте оригинал

На следующих страницах приводятся инструкции по созданию оригинала, размер которого составляет примерно одну треть от выходного размера, а затем по увеличению и печати этого оригинала для создания баннера, размещенного по ширине 24-дюймовой (610 мм) рулонной бумаги.

Размер бумаги (оригинал)*



Output Size (Выходной размер)



*Настройка размера бумаги показана ниже.

Paper width (Ширина бумаги): от 89 мм до максимальной ширины печати

Paper length (Длина бумаги): от 127 мм до 18 000 мм (ОС Windows)

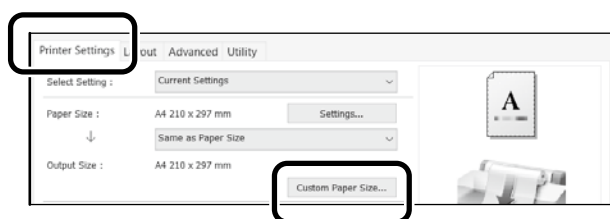
Height (Высота): от 127 мм до 15 240 мм (ОС Mac)

Регистрация и выбор размера бумаги

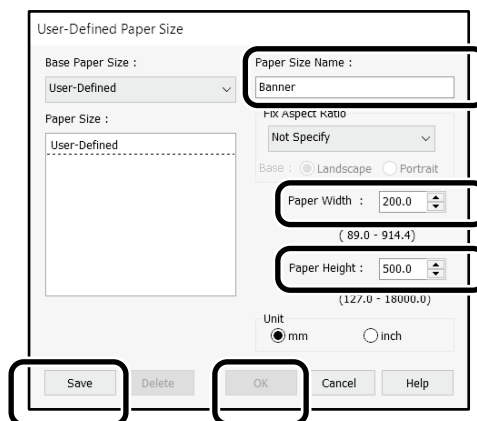
Windows

1 Запустите приложение, щелкните меню **File (Файл)**, а затем нажмите **Print (Печать)**.

2 На вкладке **Printer Settings (Настройки принтера)** щелкните **Custom Paper Size... (Размер нестандартной бумаги...)**



3 Введите следующую информацию в окне **User-Defined Paper Size (Пользовательский размер бумаги)**. Нажмите кнопку **Save (Сохранить)**, затем нажмите **OK** для завершения регистрации размера бумаги.



4 Выберите зарегистрированный размер бумаги.

Пример: Microsoft Word 2016



Orientation: Landscape
Size: Banner

Если зарегистрированный размер бумаги не отображается, проверьте размеры бумаги, поддерживаемые в приложении.


На следующих страницах приводятся инструкции по созданию и печати оригинала нестандартного размера, такого как баннер или квадрат.

Создание оригинала

Создайте оригинал, используя приложение.

Увеличение и печать оригинала


Загрузите 24-дюймовую рулонную бумагу, а затем увеличьте и напечатайте оригинал, разместив его по ширине бумаги.

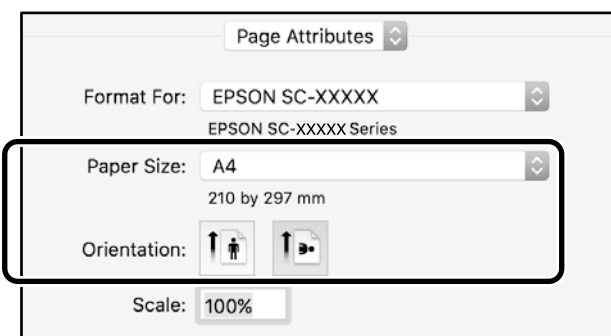
Ниже описывается, как увеличить и напечатать оригинал.  «Печать баннеров» на странице 8

Mac

- 1 Запустите приложение и нажмите на кнопку **Page Setup (Параметры страницы)**.

Если **Page Setup (Параметры страницы)** не отображается из-за приложения, выберите **Print (Печать)**.

- 2 Для **Orientation (Ориентация)** выберите , а для **Paper size (Размер бумаги)** выберите **Manage Custom Sizes (Управление пользовательскими размерами)**.

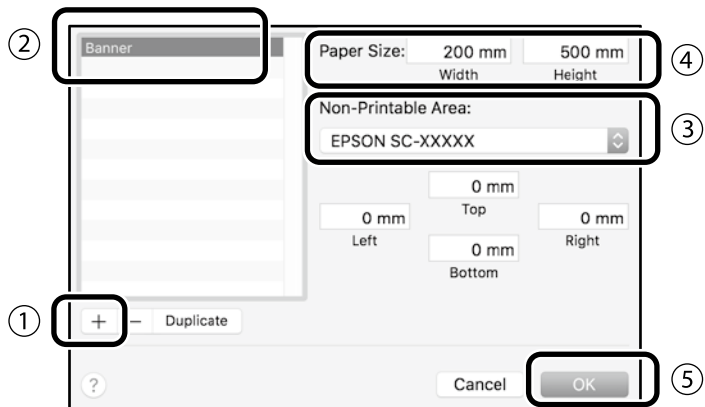


- 3 Зарегистрируйте размер бумаги в следующем порядке.

Для ② введите «Banner» (Баннер) в поле имени Paper Size (Размер бумаги).

Для ③ выберите имя принтера.

Нажмите **OK**, чтобы завершить регистрацию размера бумаги.



Загрузка документа для копирования или сканирования (серия SC-T3100M)

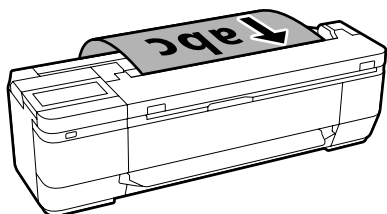
Поддерживаемые размеры и типы документов

Размер документа

Document width (Ширина документа): от 148 мм до 610 мм (24 дюйма)

Document length (Длина документа): от 148 мм до 2720 мм

По одному листу



При загрузке документов соблюдайте следующие правила.

- Выравнивайте документ по правой стороне.
- Загружайте документ стороной для копирования или сканирования вверх.
- Загружайте документ в ориентации, показанной на приведенном выше рисунке.

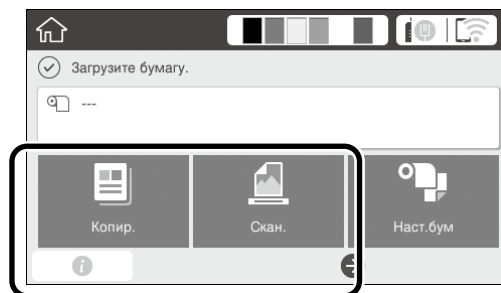
Тип документа

- Простая бумага
- Вторичная бумага
- Бумага с покрытием
- Чертежная Калька
- Пленка
- Копирка
- Бумага для печати
- Конверты для сканирования

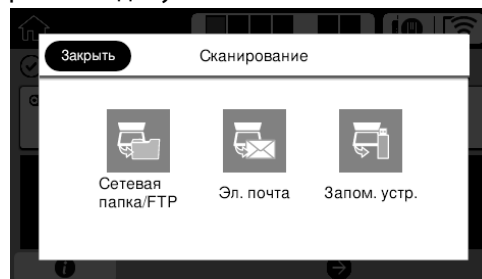
Используйте дополнительный конверт для сканирования тонких документов и документов, которые нельзя повредить. См. Руководство пользователя (интерактивное руководство) для получения дополнительных сведений об использовании конверта для сканирования.

Загрузите документ, следуя экранным инструкциям

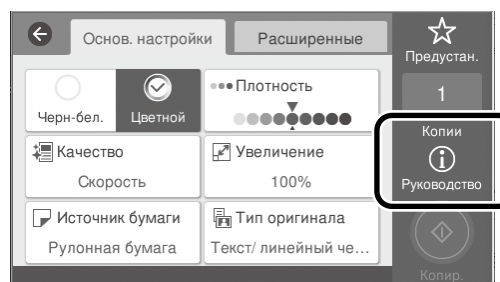
1 Нажмите **Копир.** или **Скан..**



При использовании **Скан.** выберите папку для сохранения документа.



2 Нажмите **Руководство.**



Если документ уже загружен, отображается **Извлечь.** Чтобы загрузить документ заново, коснитесь **Извлечь,** а затем загрузите документ снова.

3 Следуйте инструкциям на экране для загрузки документа.



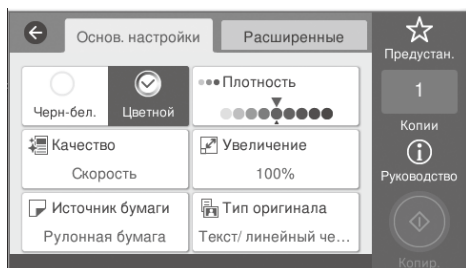
Копирование (серия SC-T3100M)

1 Загрузите документ.

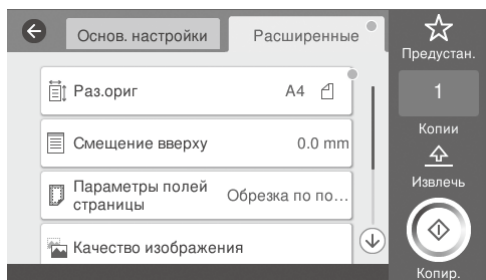
☞ «Загрузка документа для копирования или сканирования (серия SC-T3100M)» на странице 12

2 Выполните настройки копирования.

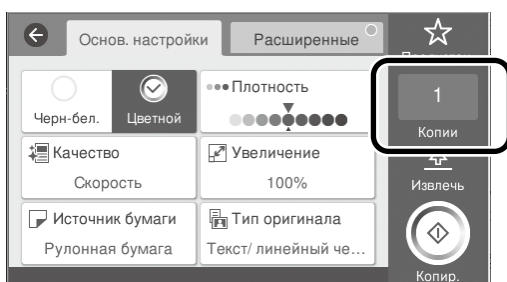
В меню **Основ. настройки** установите Цветной, Качество печати, Плотность и Увеличение.



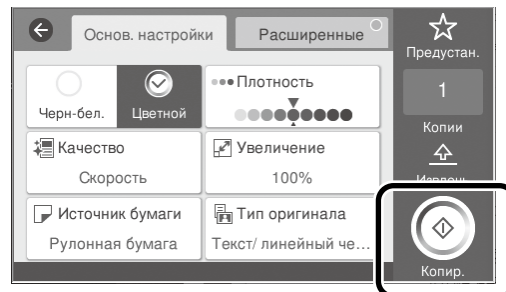
Для выполнения подробных настроек, таких как тип документа, перейдите в **Расширенные**.



3 Установите количество копий.

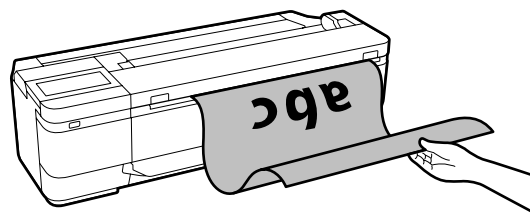


4 Нажмите кнопку **Копир.**, чтобы начать сканирование документа.



5 Завершив сканирование, извлеките документ.

Удерживая документ, нажмите кнопку **OK** на экране, а затем извлеките документ.



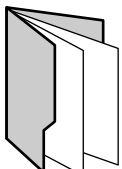
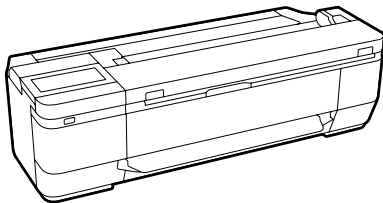
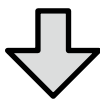
Печать начнется после извлечения документа.

Для извлечения документа после сканирования, не оставляя его в отсеке для вывода бумаги, выполните следующие настройки в меню принтера.

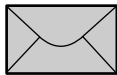
Настр. — Общие параметры — Настройки сканир. — Параметры сканирования — Подтверд-ть перед выводом сканиров-го документа — Вык.

Сканирование (серия SC-T3100M)

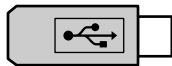
Можно сканировать документы и чертежи CAD, а затем преобразовывать их в данные изображения для сохранения или отправки по электронной почте.



Папка



Эл. Почта



Внешняя память

Папка	Можно сохранить данные в указанной папке (общей папке) в сети.
Эл. Почта	Можно отправить данные во вложении в письмо эл. почты прямо с принтера.
Внешняя память	Можно сохранить данные на USB флэш-накопитель, подключенный к принтеру.

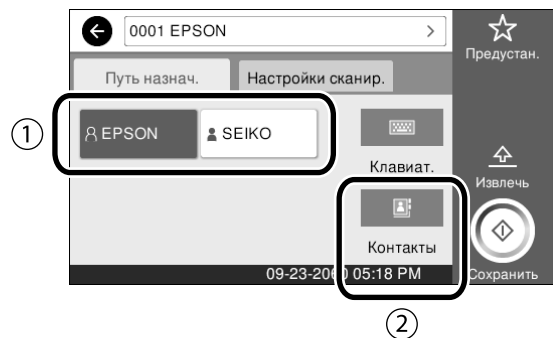
Для сохранения в папке или отправки по электронной почте необходимо заранее выполнить настройки. Подробнее см. Руководство администратора.

1 Загрузите документ.

«Загрузка документа для копирования или сканирования (серия SC-T3100M)» на странице 12

2 Укажите Сохранить в/Путь назнач.

Можно выбрать Сохранить в или Путь назнач. из списка зарегистрированных получателей или с помощью Клавиат.

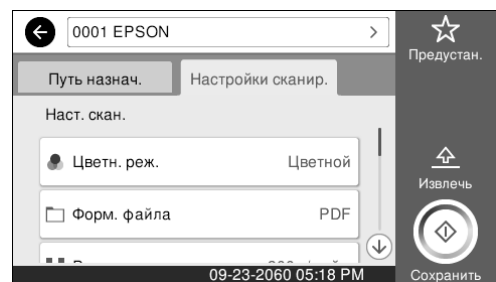


1. Вкладка Путь назнач.	Выбор в списке зарегистрированных получателей.
2. Адресная книга	Выбор в списке получателей, зарегистрированных в адресной книге. Также можно зарегистрировать новых получателей.

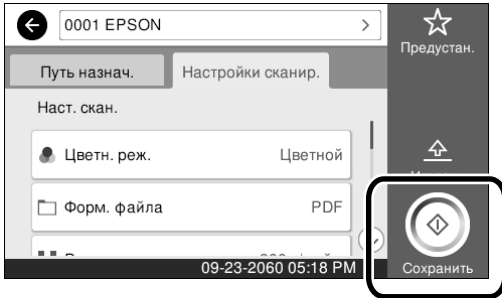
Если получатель не зарегистрирован в адресной книге, выберите **Клавиат.** Для получения дополнительной информации см. Руководство пользователя (интерактивное руководство).

3 Выберите настройки сканирования в **Настройки сканир.**

Выберите Цветн. реж., Форм. файла и другие параметры.

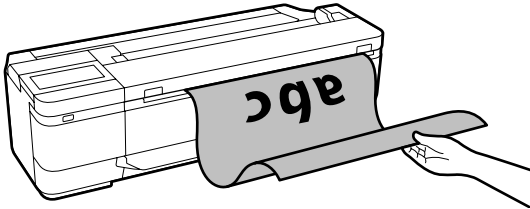


- 4 Нажмите кнопку **Сохранить**, чтобы начать сканирование документа.



- 5 Завершив сканирование, извлеките документ.

Удерживая документ, нажмите кнопку **OK** на экране, а затем извлеките документ.

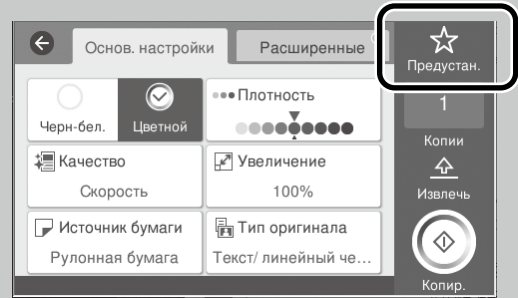


Для извлечения документа после сканирования, не оставляя его в отсеке для вывода бумаги, выполните следующие настройки в меню принтера.

Настр. — Общие параметры — Настройки сканир. — Параметры сканирования — Подтвердить перед выводом сканированного документа — Вык.

Можно добавить часто используемые настройки копирования и сканирования в предустановки.

Выберите **Предустан.** на каждом из экранов настройки, а затем нажмите **Зарегистрировать в предустановках**. Введите имя для регистрации и нажмите кнопку **OK**.




Если невозможно изменить или зарегистрировать предустановки, возможно, функции были ограничены администратором. Обратитесь к администратору принтера.

Другие виды печати

(прямая печать Wi-Fi/ печать из загрузки)

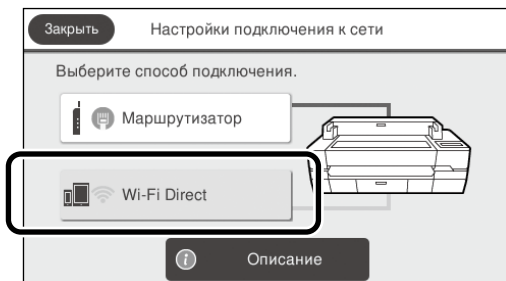
Подключение Wi-Fi Direct

Wi-Fi Direct используется для подключения вашего устройства к принтеру, если вы находитесь вне офиса и не можете подключиться к принтеру по проводной или беспроводной связи.

- 1 На начальном экране коснитесь .



- 2 Коснитесь **Wi-Fi Direct**.



Затем следуйте инструкциям на экране для завершения подключения.

- 3 Выполните печать с помощью драйвера принтера или других функций.

Для получения дополнительной информации о печати см. Руководство пользователя (интерактивное руководство).



Выполнение печати из загрузки с использованием Web Config (серия SC-T3100M)

Для печати с компьютера, на котором не установлен драйвер принтера можно использовать функцию печати из загрузки Web Config.

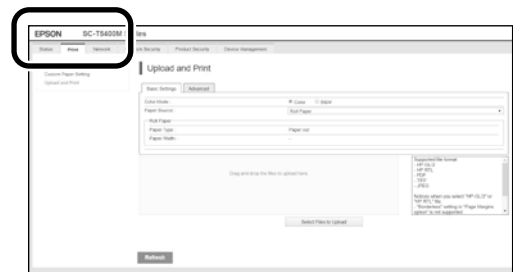
*Можно загрузить и напечатать следующие типы файлов.

- JPEG
- HP-GL/2
- TIFF
- PDF (только данные, созданные с помощью принтера Epson)

- 1 Откройте веб-браузер на компьютере, подключенном к этому принтеру по сети.

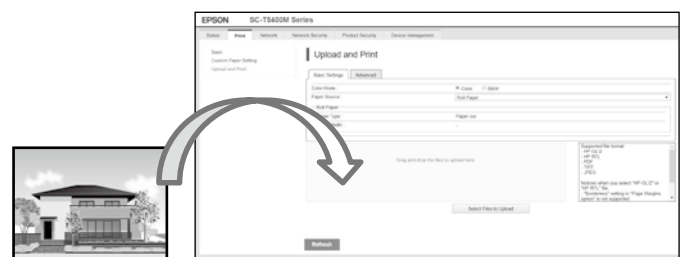
- 2 Введите IP-адрес принтера в адресную строку веб-браузера, а затем нажмите клавишу [Enter] или [Return].

- 3 Откройте вкладку **Print (Печать)**.



Если вкладка **Print (Печать)** не отображается, обратитесь к системному администратору.

- 4 После перетаскивания данных начнется печать.



MEMO

Авторские права и товарные знаки

Запрещается воспроизводить, хранить в поисковых системах или передавать в любой форме и любыми способами (электронными, механическими, путем копирования, записи или иными) любую часть данной публикации без предварительного письменного разрешения Seiko Epson Corporation. Информация, содержащаяся в документе, предназначена исключительно для использования с данным устройством Epson. Epson не несет ответственности за применение сведений, содержащихся в этом документе, к другим устройствам.

Seiko Epson Corporation и ее филиалы не несут ответственности перед покупателями данного продукта или третьими сторонами за понесенные ими убытки, ущерб, расходы или затраты, вызванные несчастными случаями, неправильным использованием продукта, недозволенной модификацией, ремонтом или изменением продукта и невозможностью (исключая США) строгого соблюдения инструкций по работе и обслуживанию, разработанных Seiko Epson Corporation.

Seiko Epson Corporation не несет ответственности за любые повреждения или проблемы, возникшие из-за использования любых функций или расходных материалов, не являющихся оригинальными продуктами Epson (Epson Original Products) или продуктами, одобренными Epson (Epson Approved Products).

Seiko Epson Corporation не несет ответственности за любые повреждения, возникшие из-за электромагнитных наводок, вызванных использованием любых интерфейсных кабелей, не являющихся продуктами, одобренными Seiko Epson Corporation (Epson Approved Products).

EPSON, EPSON EXCEED YOUR VISION, EXCEED YOUR VISION, and their logos are registered trademarks or trademarks of Seiko Epson Corporation.

Microsoft®, Windows®, and Windows Vista® are registered trademarks of Microsoft Corporation.

Mac, macOS, OS X, Bonjour, Safari, and AirPrint are trademarks of Apple Inc., registered in the U.S. and other countries.



HP-GL/2® and HP RTL® are registered trademarks of Hewlett-Packard Corporation.

AutoCAD is registered trademarks or trademarks of Autodesk, Inc., and/or its subsidiaries and/or affiliates in the USA and/or other countries.

Общее примечание. Прочие названия изделий упоминаются в документе только для идентификации и могут являться товарными знаками соответствующих владельцев. Epson отказывается от любых прав на эти знаки.

© 2020 Seiko Epson Corporation. All rights reserved.

Значение символов

 Важные инструкции	Важные замечания необходимо соблюдать во избежание поломок устройства.
	Указывает на соответствующие справочные данные.

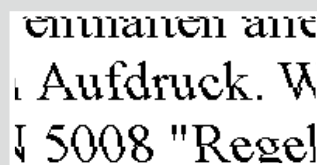
Описания моделей продукта

Некоторые модели, описанные в данном руководстве, могут не продаваться в вашей стране или регионе.

Горизонтальные или вертикальные линии



Печать двойных линий или деформация символов



Замятия, потертости или неравномерное нанесение цветов



Решения

Выполняйте решения в следующем порядке до тех пор, пока результаты печати не улучшатся. Начните с перезагрузки целевой бумаги.

Проверьте настройку типа бумаги

Коснитесь **Наст.бум** на начальном экране и проверьте настройку типа бумаги. Если настройка типа бумаги выполнена неверно, коснитесь целевого источника бумаги и установите правильный тип бумаги. Ниже приводятся инструкции по установке типа бумаги.

☞ «Подготовка к печати» — «Установите Тип бумаги и Размер бумаги» на странице 5



Если результаты печати не улучшились

Регулировка носителя

На начальном экране коснитесь **Наст.бум** - целевой источник бумаги - **Регулировка носителя**. Следуйте инструкциям на экране для завершения настройки.



Если результаты печати не улучшились

Проверка засорения дюз и выполнение очистки печатающей головки

На начальном экране коснитесь **Настр.** — **Обслуживан.** — **Пров. дюз печат. гол.** Следуйте инструкциям на экране для печати и проверки шаблона проверки дюз и запуска очистки печатающей головки.



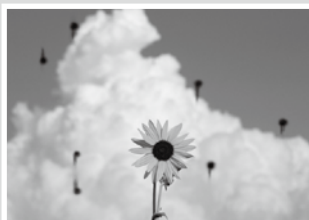
Если засорение дюз не исчезло после трех попыток

Выполните Усиленную очистку

На начальном экране выберите **Настр.** — **Обслуживан.** — **Усиленная очистка**.

Если после этого засорение дюз не исчезло, обратитесь к продавцу или в службу технической поддержки Epson.

Капли чернил



Выполните очистку печатающей головки.

На начальном экране коснитесь **Настройки** — **Обслуживан.** — **Очистка печ. головки**.

В процессе сканирования или копирования появляются линии

Загрязнена поверхность стекла сканера. Для получения сведений по очистке поверхности стекла см. Руководство пользователя (интерактивное руководство).

Нарушена подача оригиналов Нарушено чтение ширины оригиналов

Для получения дополнительных сведений о загрузке оригинала см. Руководство пользователя (интерактивное руководство).