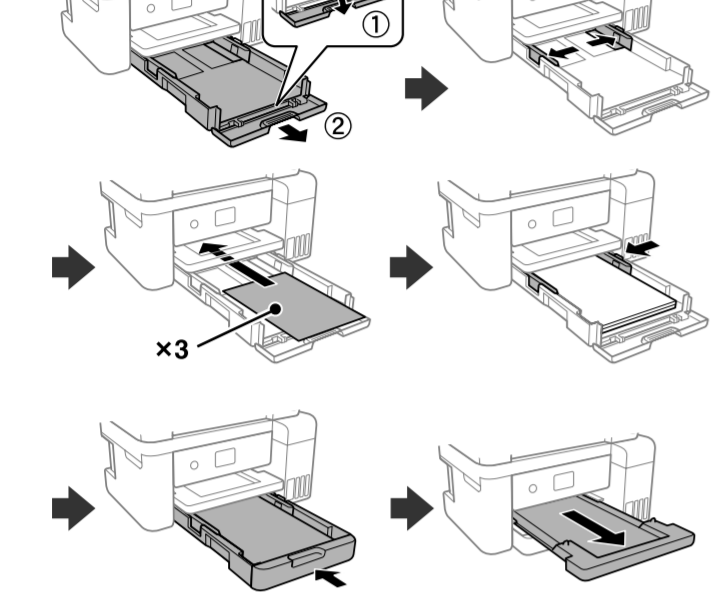


16 Όταν ολοκληρωθεί η φόρτωση του μελανιού, εμφανίζεται η οθόνη ρύθμισης της ποιότητας εκτύπωσης. Ακολουθήστε τις οδηγίες που εμφανίζονται στην οθόνη για να εκτελέσετε τις ρυθμίσεις. Όταν εμφανιστεί το μήνυμα τοποθέτησης χαρτίου, ανατρέξτε στο βήμα 17. Κόβεται η πλήρωση των δοχείων με μελάνη, σε πράσινο πλαίσιο. Σε περίπτωση που η πλήρωση των δοχείων με μελάνη δεν ολοκληρωθεί σωστά, ακολουθήστε τις οδηγίες που εμφανίζονται στην οθόνη για να επανορθώσετε το πρόβλημα. Όταν εμφανιστεί το μήνυμα τοποθέτησης χαρτίου, ανατρέξτε στο βήμα 17. Κόβεται η πλήρωση των δοχείων με μελάνη, σε πράσινο πλαίσιο. Σε περίπτωση που η πλήρωση των δοχείων με μελάνη δεν ολοκληρωθεί σωστά, ακολουθήστε τις οδηγίες που εμφανίζονται στην οθόνη για να επανορθώσετε το πρόβλημα. Όταν εμφανιστεί το μήνυμα τοποθέτησης χαρτίου, ανατρέξτε στο βήμα 17.

Κόβεται η πλήρωση των δοχείων με μελάνη, σε πράσινο πλαίσιο. Σε περίπτωση που η πλήρωση των δοχείων με μελάνη δεν ολοκληρωθεί σωστά, ακολουθήστε τις οδηγίες που εμφανίζονται στην οθόνη για να επανορθώσετε το πρόβλημα. Όταν εμφανιστεί το μήνυμα τοποθέτησης χαρτίου, ανατρέξτε στο βήμα 17.



Τοποθετήστε το χαρτί που απαιτεί προσαρμογή στην κασέτα χαρτιού με την εκτύπωση πλευρά προς τα κάτω. V kasetu za papir vstavite papir, ki ga je dejansko treba prilagoditi, tako da je stran za tiskanje obrnjena navzdol. Stavite papir koji treba namjestiti u kasetu za papir sa stranom za ispis okrenutom nadolje. Ставите ја хартијата на која всушност и е потребно приспособување во касетата за хартија со страната за печатење свртена надолу. Ubacite papir koji stvarno zahteva podešavanje u kasetu za papir sa stranom za štampanje okrenutom nadole. Kağıt kasetine, yazdırılabilir tarafı aşağı bakarak şekilde ayarlamak için gerekli kağıdı yükleyin.

Όταν έχετε ολοκληρώσει όλες τις ρυθμίσεις του εκτυπωτή, αναπληρώστε την υπόλοιπη ποσότητα του μελανιού. Βλ. «Έλεγχος στάθμης μελανιού και νέο γέμισμα με μελάνη» στην πίσω σελίδα. Αφού συμπληρώσετε μελάνη, μπορείτε να χρησιμοποιήσετε το υπόλοιπο μελάνη για να συμπληρώσετε ξανά την επόμενη φορά. Σφίξτε το καπάκι και αποθηκεύστε το μπουκάλι σε όρθια θέση. Κόβεται η πλήρωση των δοχείων με μελάνη, σε πράσινο πλαίσιο. Σε περίπτωση που η πλήρωση των δοχείων με μελάνη δεν ολοκληρωθεί σωστά, ακολουθήστε τις οδηγίες που εμφανίζονται στην οθόνη για να επανορθώσετε το πρόβλημα. Όταν εμφανιστεί το μήνυμα τοποθέτησης χαρτίου, ανατρέξτε στο βήμα 17.

Κόβεται η πλήρωση των δοχείων με μελάνη, σε πράσινο πλαίσιο. Σε περίπτωση που η πλήρωση των δοχείων με μελάνη δεν ολοκληρωθεί σωστά, ακολουθήστε τις οδηγίες που εμφανίζονται στην οθόνη για να επανορθώσετε το πρόβλημα. Όταν εμφανιστεί το μήνυμα τοποθέτησης χαρτίου, ανατρέξτε στο βήμα 17.



Επισκεφθείτε τον ιστότοπο για να εκκινήσετε τη διαδικασία ρύθμισης, να εγκαταστήσετε λογισμικό και να ρυθμίσετε τις παραμέτρους δικτύου. Obiščite spletno mesto, da začnete postopek namestitve, namestitve programske opreme in konfigurirate nastavitve omrežja. Posjetite web-mjesto kako biste pokrenuli proces postavljanja, instalirajte softver i odaberite mrežne postavke. Посетете ја интернет страницата за да го започнете процесот на поставување, да инсталирате софтвер и да ги конфигурирате мрежните поставки. Posetite veb-lokaciju da biste pokrenuli postupak podešavanja, instalirali softver i konfigurirali postavke mreže. Kurulum işlemini başlatmak için web sitesini ziyaret edin, yazılımı yükleyin ve ağı ayarlarını yaplandırın.

17. Όταν ολοκληρωθεί η φόρτωση του μελανιού, εμφανίζεται η οθόνη ρύθμισης της ποιότητας εκτύπωσης. Ακολουθήστε τις οδηγίες που εμφανίζονται στην οθόνη για να εκτελέσετε τις ρυθμίσεις. Όταν εμφανιστεί το μήνυμα τοποθέτησης χαρτίου, ανατρέξτε στο βήμα 17. Κόβεται η πλήρωση των δοχείων με μελάνη, σε πράσινο πλαίσιο. Σε περίπτωση που η πλήρωση των δοχείων με μελάνη δεν ολοκληρωθεί σωστά, ακολουθήστε τις οδηγίες που εμφανίζονται στην οθόνη για να επανορθώσετε το πρόβλημα. Όταν εμφανιστεί το μήνυμα τοποθέτησης χαρτίου, ανατρέξτε στο βήμα 17.

'Έλεγχος στάθμης μελανιού και νέο γέμισμα με μελάνη / Preverjanje nivojev črnila in dolivanje črnila / Provera razine i ponovno punjenje tinte / Проверка на нивоата на мастило и дополнување мастило / Provera nivoa mastila i dolivanje mastila / Mürkəkkəp Seviyelerini Kontrol Etme ve Yeniden Mürkəkkəp Doldurma

1. Εξετάστε τη στάθμη του μελανιού. Αν η στάθμη του μελανιού είναι πιο χαμηλή από την καλύτερη γραμμή, ξαναγεμίστε με μελάνη. Preverite nivoje črnila pod spodnjo oznako, dolijte črnilo. Проверете ја бојата којашто сте ја дополниле до горната линија, а потоа следете ги упатствата на LCD екранот за да ги ресетирате нивоата на мастило. Проверите боју коју сте долили до горње линије, а затим пратите упутства на LCD екрану за поништавање нивоа мастила. Üst çizgiye kadar doldurduğunuz rengi kontrol edin ve mürkəkkəp seviyelerini sıfırlamak için LCD ekrandaki talimatları izleyin.

2. Για να δείτε πόσο μελάνη απομένει, ελέγξτε με το μάτι τη στάθμη του μελανιού σε όλα τα δοχεία της συσκευής. Η παρατεταμένη χρήση του προϊόντος όταν η στάθμη του μελανιού είναι πιο χαμηλή από την καλύτερη γραμμή στο δοχείο μπορεί να προκαλέσει ζημία στο προϊόν. Σε ζέλιτε preveriti dejansko stanje preostalega črnila, pregledite nivoje črnila v vseh spremnikih. Če nadaljujete z uporabo izdelka, ko nivo črnila pade pod spodnjo oznako na posodi, ga lahko poškodujete. Kako biste utvrdili koliko je tinte preostalo, vizualno proverite razine tinte u svim spremnicima pisača. Упороба писача након што тинта достигне разину испод доње срце на spremniku може оштетити писач. За да потврдите колку всушност мастило има остано, визуелно проверите ги нивоата на мастило во сите резервоари на производот. Ако продолжите да го користите производот кога нивоато на мастило е под долната линија на резервоарот, може да го оштетите производот. Да бисте били сигурни колко је мастила преостало, визуелно проверите нивое мастила u svim spremnicima pisača. Дузе коришћење производа када је ниво мастила испод ниже линије на spremišту може да оштери производ. Герчек калан мүркеккeби онауламак için ürünün tüm tanklarındaki мүркеккe seviyelerini gözlemlerle kontrol edin. Mürkəkkəp seviyesi tanktaki alt çizginin altındayken ürünün uzun süre kullanımı ürüne zarar verebilir.

3. Ελέγξτε το χρώμα που αναπληρώσατε μέχρι την επάνω γραμμή και ακολουθήστε τις οδηγίες στην οθόνη LCD για να επαναφέρετε τη επίπεδα μελανιού. Poiščite barvo črnila, ki ste jo dolili do zgornje oznake, in sledite navodilom na zaslonu LCD, da ponastavite nivoje črnila. Provjerite boju koju ste napunili do gornje crte i slijedite upute na LCD zaslonu kako biste resetirali razine tinte. Проверете ја бојата којашто сте ја дополниле до горната линија, а потоа следете ги упатствата на LCD екранот за да ги ресетирате нивоата на мастило. Проверите боју коју сте долили до горње линије, а затим пратите упутства на LCD екрану за поништавање нивоа мастила. Üst çizgiye kadar doldurduğunuz rengi kontrol edin ve mürkəkkəp seviyelerini sıfırlamak için LCD ekrandaki talimatları izleyin.

3. Ελέγξτε το χρώμα που αναπληρώσατε μέχρι την επάνω γραμμή και ακολουθήστε τις οδηγίες στην οθόνη LCD για να επαναφέρετε τη επίπεδα μελανιού. Poiščite barvo črnila, ki ste jo dolili do zgornje oznake, in sledite navodilom na zaslonu LCD, da ponastavite nivoje črnila. Provjerite boju koju ste napunili do gornje crte i slijedite upute na LCD zaslonu kako biste resetirali razine tinte. Проверете ја бојата којашто сте ја дополниле до горната линија, а потоа следете ги упатствата на LCD екранот за да ги ресетирате нивоата на мастило. Проверите боју коју сте долили до горње линије, а затим пратите упутства на LCD екрану за поништавање нивоа мастила. Üst çizgiye kadar doldurduğunuz rengi kontrol edin ve mürkəkkəp seviyelerini sıfırlamak için LCD ekrandaki talimatları izleyin.

Μεταφορά / Prevoz / Transportiranje / Транспорт / Transport / Taşıma

1. Ασφαλίστε την κεφαλή εκτύπωσης με ταινία. S trakom pritrdite tiskalno glavo. Trakom učvrstite ispisnu glavu. Причврстите ја главата за печатење со лента. Причврстите главу за štampanje trakom. Yazdırma kafasını bir bantla sabitleyin.

2. Κλείστε καλά. Dobro zaprite. Dobro zatvorite. Dobro zatvorite го. Čvrsto zatvorite. Sikica kapatin.

3. Кλείστε. Zaprite. Zatvorite. Затворете. Zatvorite. Kapatin.

Οδηγός πίνακα ελέγχου / Vodnik po nadzorni plošči / Vodič za upravljačku ploču / Упатство за контролната табла / Vodič za kontrolnu tablu / Kumanda Paneli Kilavuzu

4. Συσκευάστε τον εκτυπωτή στο κουτί του, χρησιμοποιώντας τα προστατευτικά υλικά. Zapakirajte tiskalnik v škatlo in uporabite zaščitni material. Spakirajte pisač u kutiju koristeći pritom zaštitni materijal. Спакувајте го печатачот во неговата кутија, користејќи ги заштитните материјали. Spakujete štampač u njegovu kutiju koristeći zaštitne materijale. Koruyucu malzemeleri kullanarak yazıcıyı kutusuna paketleyin.

5. Μην βάχετε τα μπουκαλάκια μελανιού. Ne vstavljajte plastenk s črnilom. Ne stavljajte bočice s tintom. Не ставјате шишиња со мастило. Nemojte stavljati bočice s mastilom. Mürkəkkəp şişelerini koymayın.

6. Διαπείρετε τον εκτυπωτή σε οριζόντια θέση κατά τη μεταφορά. Μπορεί να σημειωθεί διαρροή μελανιού. Καθώς μεταφέρετε το μπουκαλάκι μελανιού, φροντίστε να το κρατάτε όρθιο όταν σφίγγετε το καπάκι. Επίσης, πρέπει να λαμβάνετε τα απαραίτητα μέτρα για την απορρόφηση της διαρροής μελανιού, π.χ. τοποθετώντας το μπουκαλάκι σε μια σακούλα. Tiskalnik naj bo med prevozom vesh čas v vodoravnem položaju. Sicer črnilo lahko izteka. Ко prevailinge plastenko s črnilom, naj bo med zapiranjem pokrovčka v pokončnem položaju, izvedite pa tudi druge previdnostne ukrepe, da črnilo ne bo iztekalo, npr. plastenko dajte v vrečko. Tijekom prijevoza pisač treba biti u vodoravnem položaju. U suprotnom, može doći do curenja mastila. Tijekom transporta bočicu s tintom držite u ispravnom položaju s dobro zatvorenom kapicom i učinite sve kako biste spriječili isjecanje tinte, primjerice stavite bočicu u vrećicu. Држете го печатачот хоризонтално за време на транспортот. Во спротивно, мастилото може да истече. Кога го транспортирате шишето со мастило, сеногош држете го во исправна положба кога го прицврстувате капачето и преземете мерки на претпазливост за да спречите истекување на мастилото, како на пример, ставање на шишето во вреќичка. Držite štampač u horizontalnom položaju tokom transporta. U suprotnom, može doći do curenja mastila. Kada transportujete bočicu s mastilom, vodite računa da je prilikom pritezanja poklopca držite uspravno i preduzмите mere da sprečite da mastilo procuri, na primer, stavite bočicu u vrećicu. Tasiriken yazıcıyı düz tutun. Aksi takdirde мүркеккeп sizabilir. Kapadı sıkıştırırken kartuşu dik tuttuğunuzdan ve мүркеккeп kartuşunu tasiriken мүркеккeп sizammas için gerekli tedbirleri alınız olduğunuzdan örneğin işeyi bir poşete koyduğunuzdan emin olun.

Εισάγετε τιμές στην οθόνη ρυθμίσεων. Vnesite vrednosti na zaslonu z nastavitvami. Unos vrijednosti na zaslon postavki. Внесите значения на екранот со поставки. Унесите вредности на екрану podešavanja. Ayar ekranına değerleri girer.

Иσχύει για διάφορες λειτουργίες ανάλογα με την κατάσταση. Velja za številne funkcije, ki so odvisne od okoliščin. Primenjjuje se na razne funkcije, ovisno o situaciji. Отговара на различни функции во зависност од ситуацијата. Применјујте се на различите функции u зависности od situacije. Duruma bağlı olarak çeşitli işlevler kullanılır.

Εξικνύ τη λειτουργία που επιλέξατε. Zажене izbrano operacijo. Započinite radnju koju ste odabrali. За започнува операцијата што сте ја избрале. Pokreće operaciju koju ste izabrali. Seçtiğiniz işlemleri başlatır.

Βοήθεια ποιότητας εκτύπωσης / Помоќ за кakovost tiskanja / Помоќ за квалитету исписа / Помош за квалитетот на печатењето / Помоќ u vezi sa квалитетом štampe / Yazdırma Kalitesi Yardımı

Αν παρατηρήσετε τμήματα που λείπουν ή σπασμένες γραμμές στις εκτυπώσεις σας, εκτυπώστε ένα ισιωτό ελέγχο ακροφυσίων για να ελέγξετε αν τα ακροφύσια της κεφαλής εκτύπωσης είναι φραγμένα. Ανατρέξτε στις Οδηγίες χρήσης για περισσότερες λεπτομέρειες. Се на изписih опраште манјкајоце dele али прекинјене срте, natisnite vzorec за preverjanje šob in tako preverite, ali so šobe tiskalne glave zamašene. Več informacij najdete v Navodila za uporabo. Ако vidite да u ispisi nedostaju neki dijelovi ili su linije isprekidane, ispišite uzorak за proveru mlaznica kako biste provjerili jesu li mlaznice začepjene. Više pojedinosti potražite u Korisnički vodič. Ако видите делови коишто недостасуваат или испрекинати линии во вашите отпечатени документи, отпечатете шема за проверка на прскалките за да проверите дали прскалките на главата за печатење се затнати. Видете во Упатство за користникот за повеќе детали. Ако на odštampanim stranicama vidite да nedostaju segmenti или vidite isprekidane linije, odštamпajte šablon за proveru mlaznica да biste proverili да li su mlaznice glave за štampanje začepjene. За detaljnije informacije pogledajte Korisnički vodič. Çıktılarnızda eksiк segmentler veya kesik çizgiler görürseniz, yazdırma kafası nozüllerinin tiki olup olmadığını kontrol etmek için bir nozul kontrolü deseni yazdırın. Daha fazla bilgi için Kullanım Kilavuzu'na bakın.

