



# **Manual de funcionamento do Epson Wireless Transmitter Settings**

---

**Simbologia Utilizada Neste Manual 3****Utilizar o manual para procurar informações ..... 4**

Procurar por palavra-chave..... 4

Aceder directamente a partir de marcadores..... 4

Imprimir apenas as páginas necessárias..... 4

---

**Apresentação do software Epson Wireless Transmitter Settings 5****Funcionalidades do software Epson Wireless Transmitter Settings ..... 6**

---

**Configurar o software pela primeira vez 7****Configurar o software..... 8**

Requisitos do software Epson Wireless Transmitter Settings..... 8

Obter o software Epson Wireless Transmitter Settings (Windows/Mac)..... 8

---

**Emparelhar e atualizar o firmware 9****Emparelhar ..... 10****Atualizar o firmware ..... 13**

---

**Resolver Problemas 15****Resolver problemas de emparelhamento e atualização de firmware..... 16**

Soluções para quando não for possível selecionar o recetor..... 16

Soluções para quando não for possível emparelhar ..... 16

Soluções para quando não for possível atualizar o firmware ..... 16

---

**Apêndice 17****Remover o software ..... 18****Avisos ..... 19**

Aviso de direitos de autor..... 19

Sobre simbologia..... 19

Aviso Geral ..... 19



Atribuição de direitos de autor..... 19

# Simbologia Utilizada Neste Manual



## Símbolos de segurança

O projector e os respectivos manuais utilizam símbolos gráficos e etiquetas para assinalar conteúdos que indicam como utilizar o produto de forma segura.

Leia e cumpra cuidadosamente as instruções assinaladas com esses símbolos e etiquetas para evitar ferimentos ou danos materiais.

 <b>Aviso</b>	Este símbolo representa informações que, se ignoradas, podem resultar em ferimentos pessoais ou mesmo morte.
 <b>Atenção</b>	Este símbolo indica informações que, se ignoradas, poderão ter como consequência ferimentos pessoais ou danos físicos em virtude do manuseamento incorrecto.

## Notas de informação geral

<b>Importante</b>	Esta etiqueta indica operações que podem provocar danos ou ferimentos se não se tiver os cuidados devidos.
	Esta etiqueta indica informações adicionais que podem ser úteis.
[Nome do botão]	Indica o nome dos botões no controlo remoto ou no painel de controlo. Exemplo: botão [Esc]
<b>Nome do Menu/Definição</b>	Indica os nomes do menu e das definições do projector. Exemplo: Seleccione o menu <b>Imagem</b> ☛ <b>Imagem &gt; Avançado</b>
»»	Esta etiqueta indica ligações para páginas relacionadas.
	Esta etiqueta indica o nível de menu actual do projector.

## »» Links relacionados

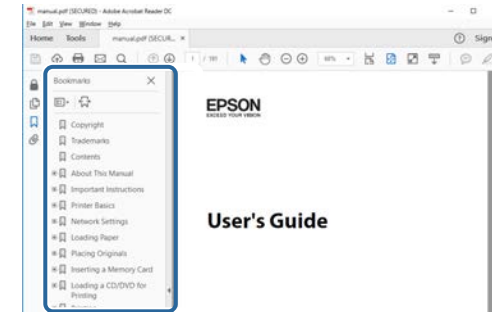
- "Utilizar o manual para procurar informações" [Pág.4](#)

O manual em PDF permite-lhe procurar informações através de palavra-chave ou aceder directamente a secções específicas utilizando marcadores. Pode também imprimir apenas as páginas que necessita. Esta secção explica como utilizar o manual em PDF aberto com o Adobe Reader X no seu computador.

### ▶ Links relacionados

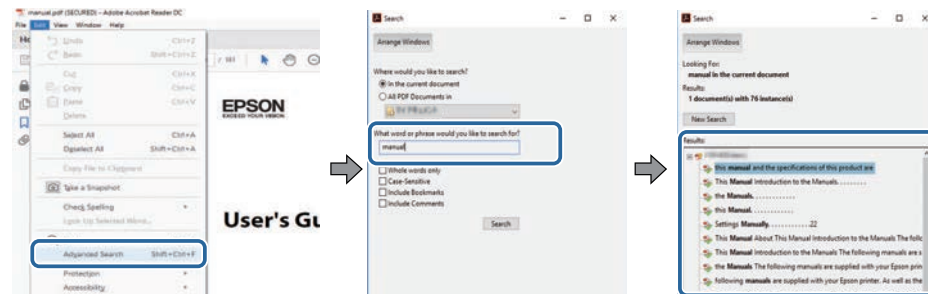
- "Procurar por palavra-chave" Pág.4
- "Aceder directamente a partir de marcadores" Pág.4
- "Imprimir apenas as páginas necessárias" Pág.4

- Mac OS: mantenha premda a tecla de comando e, em seguida, prima ←.



## Procurar por palavra-chave

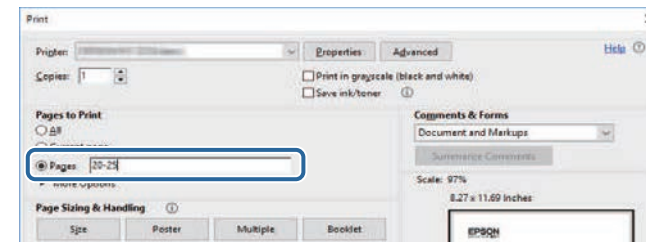
Clique em **Editar > Pesquisa avançada**. Introduza a palavra-chave (texto) relativa às informações que pretende encontrar na janela de pesquisa e, em seguida, clique em **Pesquisa**. Os resultados são apresentados numa lista. Clique num dos resultados exibidos para aceder à respectiva página.



## Imprimir apenas as páginas necessárias

Pode extrair e imprimir apenas as páginas que necessita. Clique em **Imprimir** no menu **Ficheiro** e, em seguida, especifique as páginas que pretende imprimir em **Páginas em Páginas a imprimir**.

- Para especificar uma série de páginas, introduza um hífen entre a primeira página e a última página.  
Exemplo: 20-25
- Para especificar páginas não consecutivas, divida as páginas com vírgulas.  
Exemplo: 5, 10, 15



## Aceder directamente a partir de marcadores

Clique num título para aceder à respectiva página. Clique em + ou > para ver os títulos de nível inferior nessa secção. Para voltar à página anterior, execute a seguinte operação no teclado.

- Windows: mantenha premda a tecla **Alt** e, em seguida, prima ←.

# Apresentação do software Epson Wireless Transmitter Settings

Consulte as informações desta secção para saber mais sobre o software Epson Wireless Transmitter Settings.

## ► Links relacionados

- "Funcionalidades do software Epson Wireless Transmitter Settings" [Pág.6](#)

O software Epson Wireless Transmitter Settings permite realizar o emparelhamento entre o transmissor e um recetor como, por exemplo, uma unidade base ou um projetor suportado, e para atualizar o firmware do transmissor.

Pode também controlar a largura de banda dos dados quando transferir para o recetor.

# Configurar o software pela primeira vez

Siga estas instruções para instalar o software Epson Wireless Transmitter Settings.

## ► Links relacionados

- "Configurar o software" [Pág.8](#)

Verifique os requisitos do sistema necessários para a execução do software.

## ► Links relacionados

- "Requisitos do software Epson Wireless Transmitter Settings" [Pág.8](#)
- "Obter o software Epson Wireless Transmitter Settings (Windows/Mac)" [Pág.8](#)

## Requisitos do software Epson Wireless Transmitter Settings

O seu computador deverá cumprir os seguintes requisitos do sistema para utilizar o software Epson Wireless Transmitter Settings.

Requisitos	Windows	Mac
Sistema operativo	Windows 8.1 <ul style="list-style-type: none"><li>• Windows 8.1 (32 e 64 bits)</li><li>• Windows 8.1 Pro (32 e 64 bits)</li><li>• Windows 8.1 Enterprise (32 e 64 bits)</li></ul>	macOS <ul style="list-style-type: none"><li>• 10.13.x (64 bits)</li><li>• 10.14.x (64 bits)</li><li>• 10.15.x (64 bits)</li><li>• 11.0.x (64 bits)</li></ul>
	Windows 10 <ul style="list-style-type: none"><li>• Windows 10 Home (32 e 64 bits)</li><li>• Windows 10 Pro (32 e 64 bits)</li><li>• Windows 10 Enterprise (32 e 64 bits)</li></ul>	
CPU	Intel Core2Duo ou mais rápido (Intel Core i3 ou mais rápido recomendado)	Intel Core2Duo ou mais rápido (Intel Core i5 ou mais rápido recomendado)
Memória	2 GB ou mais (Recomendado: 4 GB ou mais)	
Espaço disponível no disco	50 MB ou mais	
Exibição	Resolução superior a 800 × 600 (SVGA)	

## Obter o software Epson Wireless Transmitter Settings (Windows/Mac)

Obtenha a versão mais recente do Epson Wireless Transmitter Settings.

Visite [epson.sn](http://epson.sn).



Deverá instalar o Microsoft .NET Framework 4.6.2 ou mais recente antes de instalar o software Epson Wireless Transmitter Settings (Windows).



# Emparelhar e atualizar o firmware

Siga estas instruções para realizar o emparelhamento entre o transmissor e um recetor como, por exemplo, uma unidade base ou um projetor suportado, e para atualizar o firmware do transmissor.

## ► Links relacionados

- "Emparelhar" [Pág.10](#)
- "Atualizar o firmware" [Pág.13](#)

Pode escrever as informações da rede no transmissor sem fios para ligar um recetor como, por exemplo, uma unidade base ou um projetor suportado.



- É possível emparelhar com projetores que suportam o sistema de apresentação sem fios.
- É necessário realizar novamente o emparelhamento se as seguintes definições no menu **Rede** do recetor tiver sido alterada após o emparelhamento.
  - Unidade base: **Nome Unidade Base**
  - Projetor suportado: **Nome do projetor** ou **Frase Secreta**

**1** Ajuste as definições necessárias para ligar o seu computador a uma rede sem fios. Para obter mais detalhes, consulte a documentação fornecida com o seu computador.

**2** Se pretender emparelhar com um projetor, configure o projetor como indicado abaixo.

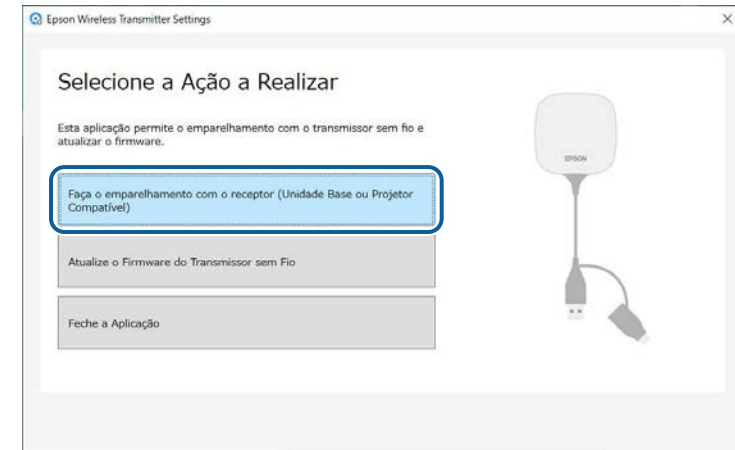
- Instale o módulo de rede sem fios Epson.
- Ligue a definição **AP Simples**.

**3** Selecione **Iniciar Emparelhamento** no menu **Rede** da unidade base ou do projetor.

**4** Abra o software Epson Wireless Transmitter Settings.

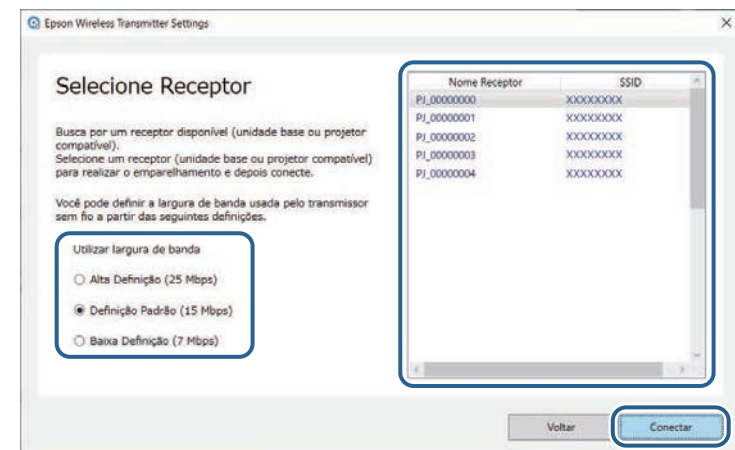
- Windows: Faça duplo clique em **Epson Wireless Transmitter Settings.exe**.
- Mac: Faça duplo clique em **Epson Wireless Transmitter Settings.app**.

**5** Selecione **Faça o emparelhamento com o receptor (Unidade Base ou Projetor Compatível)**.



**6** Clique em **Seguinte**.

**7** Selecione na lista o recetor ao qual pretende ligar e selecione a largura de banda e, em seguida, clique em **Conectar**.





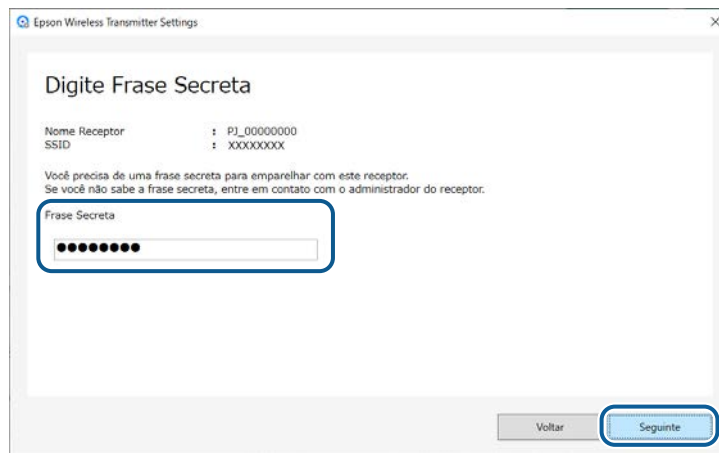
Escolha a largura de banda com base no ambiente de rede.

- **Alta Definição (25 Mbps):** Controla a largura de banda de dados até 25 Mbps e transfere a imagem com alta definição.
- **Definição Padrão (15 Mbps):** Controla a largura de banda de dados até 15 Mbps e transfere a imagem com definição padrão.
- **Baixa Definição (7 Mbps):** Controla a largura de banda de dados até 7 Mbps. A qualidade da imagem projetada poderá diminuir mas a carga da rede será reduzida.

A largura de banda poderá exceder ocasionalmente o valor selecionado porque cada valor da lista é um valor médio medido durante 30 segundos.

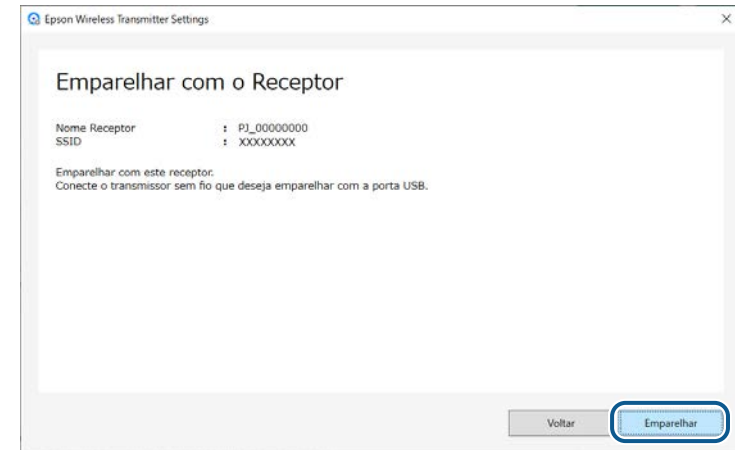
Pode selecionar a largura de banda separadamente para cada transmissor sem fios.

- 8** Quando for apresentado o ecrã seguinte, introduza a frase secreta definida na unidade base ou no projetor e clique em **Seguinte**.



- 9** Ligue o transmissor sem fios a uma porta USB do seu computador.

- 10** Clique em **Emparelhar**.



Quando o emparelhamento estiver concluído, será exibida uma mensagem de conclusão no ecrã do computador.

### **⚠ Atenção**

Não desligue o transmissor sem fios ou o cabo de alimentação do recetor durante o emparelhamento. Se o cabo de alimentação ou o transmissor sem fios for desligado, o recetor poderá não arrancar corretamente. Certifique-se de que a mensagem de conclusão é exibida antes de desligar o transmissor sem fios.

- 11** Execute uma das seguintes opções.

- Se pretender emparelhar outro transmissor sem fios, selecione **Emparelhar Outro Transmissor sem Fio**. Depois avance para o passo 8.
- Quando terminar o emparelhamento, selecione **Completar**.

- 12** Clique novamente em **Completar**.

- 13** Pressione o botão [Enter] [↵] ou [Esc] no controlo remoto do recetor ou no painel de controlo para sair do modo de emparelhamento.

É possível ligar computadores Windows/Mac ao recetor utilizando o transmissor sem fios emparelhado e projetar imagens facilmente. Para mais detalhes, consulte o *Epson Wireless Presentation System Manual do Utilizador*.

Pode atualizar o firmware de um transmissor.



A responsabilidade pela atualização do firmware é do cliente. Se a atualização de firmware falhar devido a problemas como falha de energia ou problemas de comunicação, será cobrada uma taxa pelas reparações necessárias.

**1** Transfira o ficheiro de firmware do projetor a partir do website da Epson.

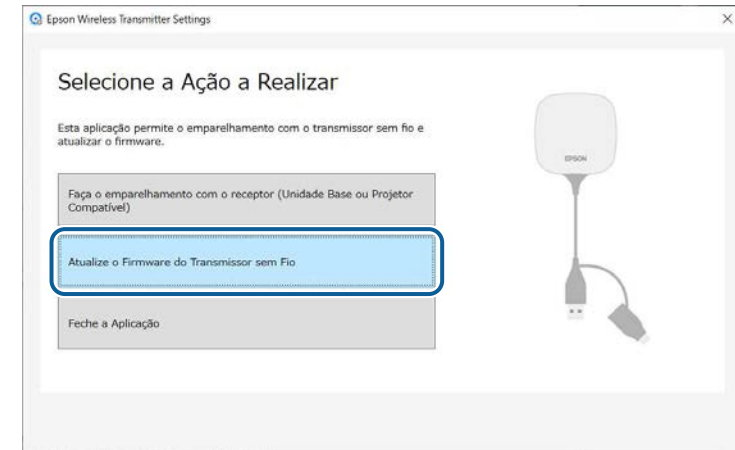


- Não altere o nome do ficheiro de firmware. Se o nome do ficheiro for alterado, a atualização do firmware não irá iniciar.
- Certifique-se de que o ficheiro de firmware copiado é o ficheiro correto para o modelo do seu projetor. Se o ficheiro de firmware não for correto, a atualização do firmware não irá iniciar.

**2** Abra o software Epson Wireless Transmitter Settings.

- Windows: Faça duplo clique em **Epson Wireless Transmitter Settings.exe**.
- Mac: Faça duplo clique em **Epson Wireless Transmitter Settings.app**.

**3** Selecione **Atualize o Firmware do Transmissor sem Fio**.

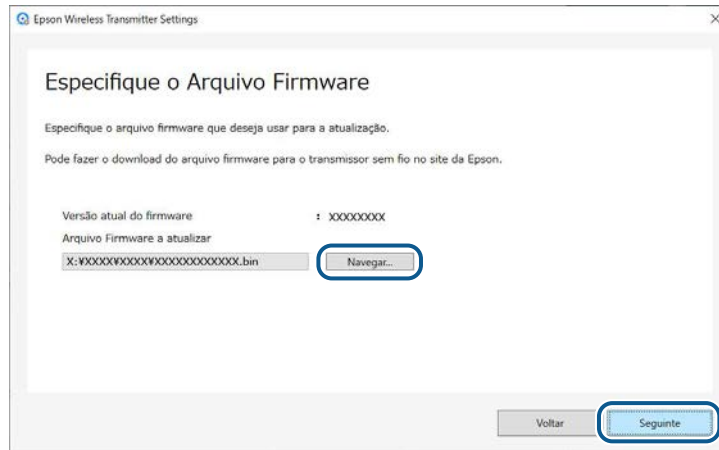


**4** Ligue o transmissor sem fios a uma porta USB do seu computador.

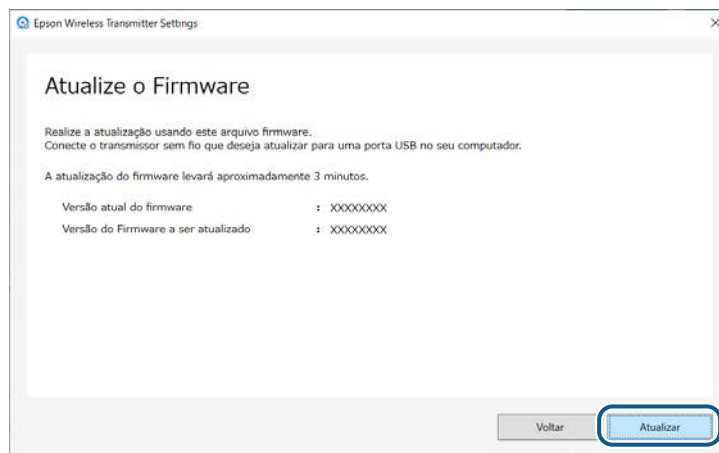


Pode verificar a versão de firmware atual no ecrã da aplicação.

- 5** Selecione **Navegar...** para especificar o ficheiro de firmware transferido e clique em **Seguinte**.



- 6** Clique em **Atualizar**.



## **⚠️ Atenção**

Não desligue o computador nem interrompa a ligação do transmissor sem fios com o computador durante a atualização. Certifique-se de que a mensagem de conclusão é exibida antes de desligar o transmissor sem fios.

- 7** Siga as instruções apresentadas no ecrã.
- 8** Quando a atualização terminar, execute os passos indicados para remover em segurança o transmissor sem fios do computador
- 9** Se pretender atualizar o firmware de outro transmissor sem fios, clique em **Atualize o Firmware para outro Transmissor sem Fio**, volte ao passo 5 e siga as instruções apresentadas no ecrã.

Quando a atualização terminar, clique em **Complete a Atualização do Firmware**.

# Resolver Problemas

Consulte a secção seguinte para verificar soluções para problemas que poderão ocorrer durante a utilização do software Epson Wireless Transmitter Settings.

## ► Links relacionados

- "Resolver problemas de emparelhamento e atualização de firmware" [Pág.16](#)

Tente estas soluções de acordo com a situação.

## ► Links relacionados

- "Soluções para quando não for possível selecionar o recetor" [Pág.16](#)
- "Soluções para quando não for possível emparelhar" [Pág.16](#)
- "Soluções para quando não for possível atualizar o firmware" [Pág.16](#)

---

## Soluções para quando não for possível selecionar o recetor

Caso não seja possível selecionar o recetor (unidade base ou projetor suportado), experimente as seguintes soluções.

- Certifique-se de que o recetor está ligado.
- Verifique o ambiente no qual o recetor se encontra.
  - Ligue a unidade de rede sem fios especificada correctamente ao projetor. Para mais detalhes, consulte o *Manual do Utilizador* do seu projetor.
  - Verifique se existem obstáculos entre o computador e o recetor e mude a posição dos mesmos para melhorar a comunicação.
- Verifique as definições de rede do recetor.
  - Ligue a definição **AP Simples** do projetor.
  - Selecione **Iniciar Emparelhamento**.
  - Se necessário, active a definição de rede sem fios.
  - Se alterar a frase secreta predefinida do projetor, defina a mesma frase secreta para o computador e para o projetor.
  - Feche o menu de definições de rede no recetor.
- Verifique as definições de rede do computador.
  - Certifique-se de que está a utilizar um computador que pode ligar-se a uma rede sem fios.
  - Active a ligação de rede sem fios ou AirPort no seu computador.

---

## Soluções para quando não for possível emparelhar

Caso não seja possível emparelhar, experimente as seguintes soluções.

- Certifique-se que o transmissor sem fio está conectado corretamente.

---

## Soluções para quando não for possível atualizar o firmware

Caso não seja possível atualizar o firmware, experimente as seguintes soluções.

- O ficheiro de firmware pode estar danificado. Volte a transferir o firmware e, em seguida, tente atualizar novamente.
- Certifique-se que o transmissor sem fio está conectado corretamente.



# Apêndice

Consulte estas secções para saber mais sobre o software Epson Wireless Transmitter Settings.

## ► Links relacionados

- "Remover o software" [Pág.18](#)
- "Avisos" [Pág.19](#)

Remova o ficheiro transferido do seu computador.

Consulte estas secções para ler avisos importantes acerca do seu software.

► **Links relacionados**

- "Aviso de direitos de autor" [Pág.19](#)
- "Sobre simbologia" [Pág.19](#)
- "Aviso Geral" [Pág.19](#)
- "Atribuição de direitos de autor" [Pág.19](#)

---

## Aviso de direitos de autor

Todos os direitos reservados. Esta publicação não pode ser integral ou parcialmente reproduzida, arquivada num sistema de recuperação nem transmitida por meio de fotocópias, gravação ou qualquer outro sistema mecânico ou electrónico, sem a prévia autorização por escrito da Seiko Epson Corporation. Não será assumida qualquer responsabilidade de patente no que respeita ao uso das informações aqui contidas. Nem será assumida qualquer responsabilidade por quaisquer danos resultantes do uso das informações aqui contidas.

A Seiko Epson Corporation ou as suas filiais excluem qualquer responsabilidade perante o comprador deste produto ou terceiros por quaisquer danos, perdas, custos ou despesas incorridos por este ou por terceiros, resultantes de acidentes, abusos ou má utilização deste produto, modificações não autorizadas, reparações ou alterações ao produto, ou (excluindo os E.U.A.) que resultem da inobservância estrita das instruções de utilização e manutenção estabelecidas pela Seiko Epson Corporation.

A Seiko Epson Corporation exclui qualquer responsabilidade por quaisquer avarias ou problemas provocados pela utilização de opções ou consumíveis não reconhecidos como sendo produtos originais Epson ou produtos aprovados pela Seiko Epson Corporation.

O conteúdo deste manual poderá ser alterado ou actualizado sem aviso prévio.

As ilustrações neste manual e o projector real podem diferir.

---

## Sobre simbologia

- Sistema operativo Microsoft® Windows® 8.1
- Sistema operativo Microsoft® Windows® 10

Neste manual, os sistemas operativos supracitados são designados como "Windows 8.1" e "Windows 10". Adicionalmente, pode ser utilizado o termo colectivo "Windows" para os referir.

- macOS 10.13.x
- macOS 10.14.x
- macOS 10.15.x
- macOS 11.0.x

Neste manual, o termo colectivo "Mac" é utilizado para designar os sistemas operativos supracitados.

---

## Aviso Geral

EPSON é uma marca comercial registada, e EXCEED YOUR VISION e o respetivo logótipo é marca comercial registada ou marca comercial da Seiko Epson Corporation.

Mac e macOS são marcas comerciais registadas da Apple Inc.

Microsoft e Windows são marcas comerciais ou marcas comerciais registadas da Microsoft Corporation nos Estados Unidos e/ou outros países.

Outros nomes de produtos aqui referidos têm uma finalidade meramente informativa, podendo ser marcas comerciais dos respectivos proprietários. A Epson não detém quaisquer direitos sobre essas marcas.

Direitos de autor do software: Este produto utiliza software gratuito bem como software cujos direitos são propriedade desta empresa.

---

## Atribuição de direitos de autor

Estas informações estão sujeitas a alteração sem aviso prévio.

© 2021 Seiko Epson Corporation

2021.2 414138200PT