



# **Bruksanvisning till Epson Wireless Transmitter Settings**

## **Beteckningar som används i den här bruksanvisningen** **3**

---

<b>Använda manualen för att söka efter information</b> .....	<b>4</b>
Söka med nyckelord .....	4
Hoppa direkt från bokmärken.....	4
Skriver bara ut de sidor du behöver .....	4

## **Introduktion till programmen Epson Wireless Transmitter Settings** **5**

---

<b>Epson Wireless Transmitter Settings-funktioner</b> .....	<b>6</b>
---	----------

## **Installera programvaran för första gången** **7**

---

<b>Konfigurera programmet</b> .....	<b>8</b>
Epson Wireless Transmitter Settings-krav .....	8
Hämta Epson Wireless Transmitter Settings-programmet (Windows/Mac).....	8

## **Parkoppla och uppdatera fast program** **9**

---

<b>Parkoppla</b> .....	<b>10</b>
<b>Uppdatera det fasta programmet</b> .....	<b>13</b>

## **Problemlösning** **15**

---

<b>Lösa problem med parkoppling och uppdatering av fast program</b> .....	<b>16</b>
Lösningar när du inte kan välja mottagaren .....	16
Lösningar när du inte kan parkoppla .....	16
Lösningar när du inte kan uppdatera fast program .....	16

## **Bilaga** **17**

---

<b>Ta bort programmet</b> .....	<b>18</b>
---------------------------------	-----------



<b>Meddelanden</b> .....	<b>19</b>
Upphovsrättsmeddelande .....	19
Information om beteckningarna .....	19
Allmänna meddelanden .....	19
Tillägg till upphovsrätten .....	19

# Beteckningar som används i den här bruksanvisningen






## Säkerhetssymboler

Projektorn och dess manualer använder grafiska symboler och beteckningar för att indikera innehåll som visar hur du säkert kan använda produkten.

Läs och följ noggrant instruktionerna som är markerade med dessa symboler och beteckningar för att undvika person-, eller egendomsskador.

 <b>Varning</b>	Denna symbol betyder att informationen som avses, om den ignoreras, eventuellt kan leda till personskada eller till och med dödsfall på grund av felaktig hantering.
 <b>Försiktighet</b>	Denna symbol betyder att informationen som avses, om den ignoreras, eventuellt kan leda till skada på person eller egendom på grund av felaktig hantering.

## Beteckningar för allmän information

 <b>Observera</b>	Denna beteckning anger aktiviteter som kan leda till skador på person eller egendom om du inte är tillräckligt försiktig.
	Denna beteckning anger ytterligare information som kan vara bra att känna till.
[Knappnamn]	Anger namn på knappar på fjärrkontrollen eller kontrollpanelen. Exempel: [Esc]-knapp
Namn på meny/inställningar	Anger namn på projektormenyn och inställningarna. Exempel: Välj <b>Bild</b> -menyn  <b>Bild &gt; Avancerat</b>
	Den här etiketten visar länkar till relaterade sidor.
	Den här etiketten indikerar projektorns aktuella menynivå.

## » Relaterade länkar

- "Använda manualen för att söka efter information" [sid.4](#)

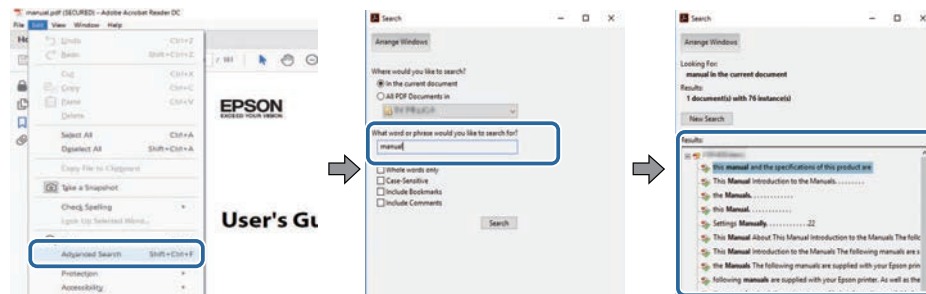
PDF-manualen gör att du kan söka information efter nyckelord eller hoppa direkt till specifika avsnitt genom att använda bokmärkena. Du kan även skriva ut endast de sidor du behöver. Det här avsnittet förklarar hur en PDF-manual som har öppnats i Adobe Reader X på din dator används.

## ► Relaterade länkar

- "Söka med nyckelord" [sid.4](#)
- "Hoppa direkt från bokmärken" [sid.4](#)
- "Skriver bara ut de sidor du behöver" [sid.4](#)

## Söka med nyckelord

Klicka på **Redigera > Avancerad sökning**. Ange nyckelord (text), för information om vad du vill hitta, i sökfönstret och klicka sedan på **Sök**. Träffar visas som en lista. Klicka på en av de träffar som visas för att hoppa till den sidan.

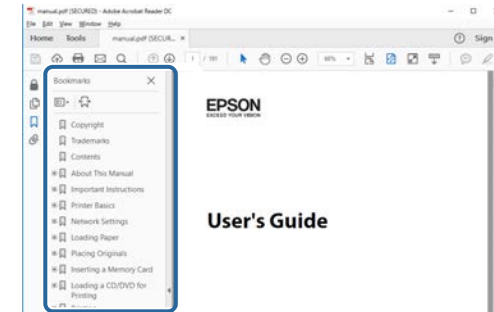


## Hoppa direkt från bokmärken

Klicka på en titel för att hoppa till den sidan. Klicka på + eller > för att visa titlarna på lägre nivå i det avsnittet. För att gå tillbaka till den tidigare sidan, utför följande åtgärd på ditt tangentbord.

- Windows: Håll ner **Alt** och tryck sedan på ←.

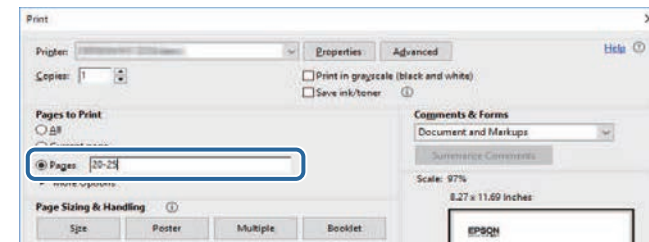
- Mac OS: Håll ner kommandotangenten och tryck sedan på ←.



## Skriver bara ut de sidor du behöver

Du kan ta fram och skriva ut endast de sidor du behöver. Klicka på **Skriv ut** i menyn **Arkiv** och specificera sedan de sidor du vill skriva ut i **Sidor i Sidor** att skriva ut.

- För att specificera en serie med sidor infogar du ett bindestreck mellan startsidan och sista sidan.  
Exempel: 20-25
- För att specificera sidor som inte är i följd separerar du sidorna med komman.  
Exempel: 5, 10, 15



# Introduktion till programmen Epson Wireless Transmitter Settings

Se informationen här för att få veta mer om Epson Wireless Transmitter Settings-programmet.

## ► Relaterade länkar

- "Epson Wireless Transmitter Settings-funktioner" [sid.6](#)

Epson Wireless Transmitter Settings-programmet kan användas till att utföra parkoppling mellan sändaren och mottagaren, exempelvis en grundenhet eller en projektor som stöds och för att uppdatera fast program för sändaren.

Du kan också styra anslutningens bandbredd för data under överföringen till mottagaren.

# Installera programvaran för första gången

Följ dessa instruktioner för att konfigurera Epson Wireless Transmitter Settings-programmet.

## ► Relaterade länkar

- "Konfigurera programmet" [sid.8](#)

Kontrollera systemkraven som krävs för att köra programvaran.

► **Relaterade länkar**

- "Epson Wireless Transmitter Settings-krav" [sid.8](#)
- "Hämta Epson Wireless Transmitter Settings-programmet (Windows/Mac)" [sid.8](#)

## Epson Wireless Transmitter Settings-krav

Din dator måste uppfylla följande systemkrav för att använda Epson Wireless Transmitter Settings-programmet.

Krav	Windows	Mac
Operativsystem	Windows 8.1 <ul style="list-style-type: none"> <li>• Windows 8.1 (32- och 64-bitars)</li> <li>• Windows 8.1 Pro (32- och 64-bitars)</li> <li>• Windows 8.1 Enterprise (32- och 64-bitars)</li> </ul> Windows 10 <ul style="list-style-type: none"> <li>• Windows 10 Home (32- och 64-bitars)</li> <li>• Windows 10 Pro (32- och 64-bitars)</li> <li>• Windows 10 Enterprise (32- och 64-bitars)</li> </ul>	macOS <ul style="list-style-type: none"> <li>• 10.13.x (64-bitars)</li> <li>• 10.14.x (64-bitars)</li> <li>• 10.15.x (64-bitars)</li> <li>• 11.0.x (64-bitars)</li> </ul>
CPU	Intel Core2Duo eller snabbare (Intel Core i3 eller snabbare rekommenderas)	Intel Core2Duo eller snabbare (Intel Core i5 eller snabbare rekommenderas)
Minne	2 GB eller mer (4 GB eller mer rekommenderas)	
Ledigt utrymme på hårddisken	50 MB eller mer	

Krav	Windows	Mac
Bildskärm	Upplösning högre än 800 × 600 (SVGA)	

## Hämta Epson Wireless Transmitter Settings-programmet (Windows/Mac)

Hämta den senaste versionen av Epson Wireless Transmitter Settings-programmet.

Besök [epson.sn](http://epson.sn).



Du måste installera Microsoft .NET Framework 4.6.2 eller senare innan du kan använda Epson Wireless Transmitter Settings-programmet (Windows).



# Parkoppla och uppdatera fast program

Följ dessa instruktioner för att utföra parkoppling mellan sändaren och mottagaren, exempelvis en grundenhet eller en projektor som stöds och för att uppdatera fast program för sändaren.

## ► Relaterade länkar

- "Parkoppla" [sid.10](#)
- "Uppdatera det fasta programmet" [sid.13](#)

Du kan skriva nätverksinformationen i den trådlösa sändaren för att ansluta mottagaren, exempelvis en grundenhet eller en projektor som stöds.



- Du kan utföra parkoppling med de projektorer som har stöd för det trådlösa presentationssystemet.
- Du behöver göra en ny parkoppling om följande inställningarna i projektorns meny **Nätverk** har ändrats efter parkoppling.
  - Grundenhet: **Grundenhetens namn**
  - Projektor som stöds: **Projektornamn** eller **Lösenfras**

**1** Välj de nödvändiga inställningarna för att ansluta datorn till ett trådlöst LAN. Se dokumentationen som medföljer din dator för mer information.

**2** Om du vill parkoppla med en projektor så konfigurera projektorn enligt nedan anvisningar.

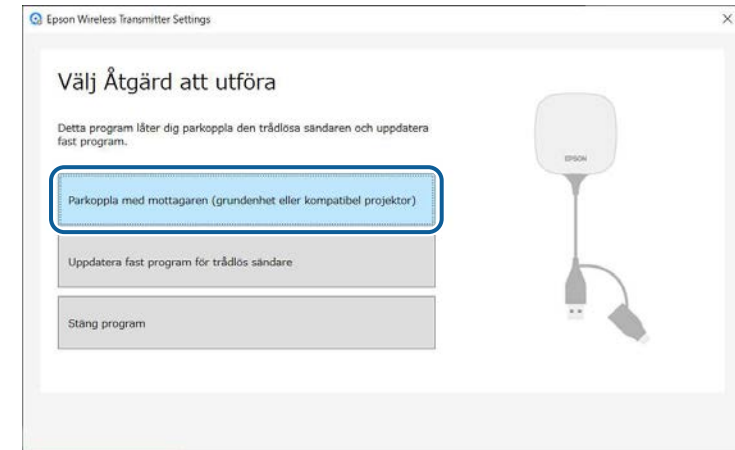
- Installera Epson trådlös LAN-modul.
- Slå på inställningen **Enkel AP**.

**3** Välj **Börja parkoppla** i menyn **Nätverk** på basenheten eller projektorn.

**4** Starta Epson Wireless Transmitter Settings-programmet.

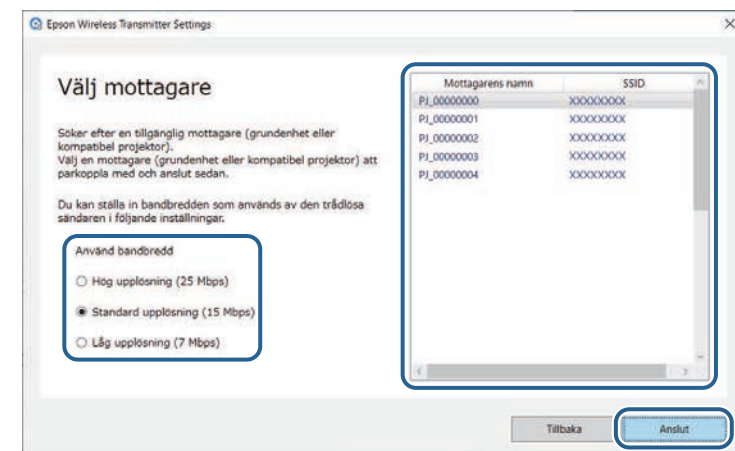
- Windows: Dubbelklicka på **Epson Wireless Transmitter Settings.exe**.
- Mac: Dubbelklicka på **Epson Wireless Transmitter Settings.app**.

**5** Välj **Parkoppla med mottagaren (grundenhet eller kompatibel projektor)**.



**6** Klicka på **Nästa**.

**7** Välj den mottagare du vill ansluta till från listan och välj bandbredden. Klicka sedan på **Anslut**.





Välj en bandbredd baserad på din nätverksmiljö.

- **Hög upplösning (25 Mbps):** Styr bandbredden på data upp till 25 Mbps och överför bilden med hög upplösning.
- **Standard upplösning (15 Mbps):** Styr bandbredden på data upp till 15 Mbps och överför bilden med standardupplösning.
- **Låg upplösning (7 Mbps):** Styr bandbredden på data upp till 7 Mbps. Den projicerade bildens kvalitet kan försämrans men även nätverksbelastningen minskar.

Bandbredden kan tillfälligt överskrida det värde du valt, eftersom varje värde i listan är ett medelvärde mätt över 30 sekunder.

Du kan välja bandbredd separat för varje trådlös sändare.

- 8** När följande skärm visas anger du lösenfrasen som är inställt på grundenheten eller projektorn, och klicka sedan på **Nästa**.

- 9** Anslut den trådlösa sändaren till en USB-port på din dator.

- 10** Klicka på **Parkoppla**.

När parkopplingen är klar visas ett meddelande om detta på datorns skärm.

### **⚠** Försiktighet

Koppla inte ifrån den trådlösa sändaren eller strömsladden till mottagaren under parkopplingen. Om strömsladden eller den trådlösa sändaren kopplas ifrån kanske mottagaren inte startar korrekt. Var noga med att meddelandet om att det är slutfört har visats innan den trådlösa sändaren kopplas ifrån.

- 11** Gör något av följande.

- Om du vill parkoppla en annan trådlös sändare så välj **Parkoppla en annan trådlös sändare**. Gå sedan till steg 8.
- Om du är klar med parkopplingen så välj **Avsluta**.

- 12** Klicka på **Avsluta** igen.

- 13** Tryck på knappen [Enter] [↵] eller [Esc] på mottagarens fjärrkontroll eller kontrollpanel för att avsluta parkopplingsläget.

Du kan ansluta datorer med Windows/Mac till mottagaren med den parkopplade trådlösa sändaren och enkelt projicera dina bilder. Mer information finns i *Epson Wireless Presentation System Bruksanvisning*.

Du kan uppdatera fast program på en sändare.



Ansvar för att uppdatera det fasta programmet ligger hos kunden. Om en uppdatering av fast program misslyckas på grund av problem som exempelvis ett strömavbrott eller kommunikationsproblem tas det ut en avgift för alla nödvändiga reparationer.

## 1 Hämta projektorns fasta program från Epsons webbplats.

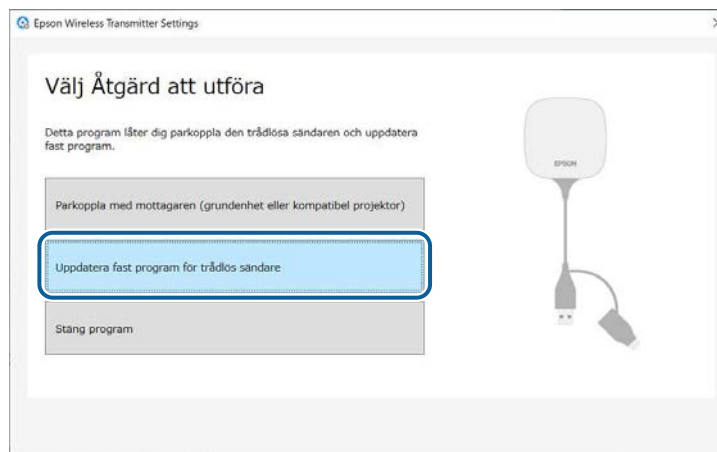


- Ändra inte det fasta programmets filnamn. Om filnamnet ändras startar inte uppdateringen av fast program.
- Kontrollera att den fil med fast program som du kopierat är den rätta filen för din projektormodell. Om filen med fast program inte är rätt startar inte uppdateringen av fast program.

## 2 Starta Epson Wireless Transmitter Settings-programmet.

- Windows: Dubbelklicka på **Epson Wireless Transmitter Settings.exe**.
- Mac: Dubbelklicka på **Epson Wireless Transmitter Settings.app**.

## 3 Välj Uppdatera fast program för trådlös sändare.

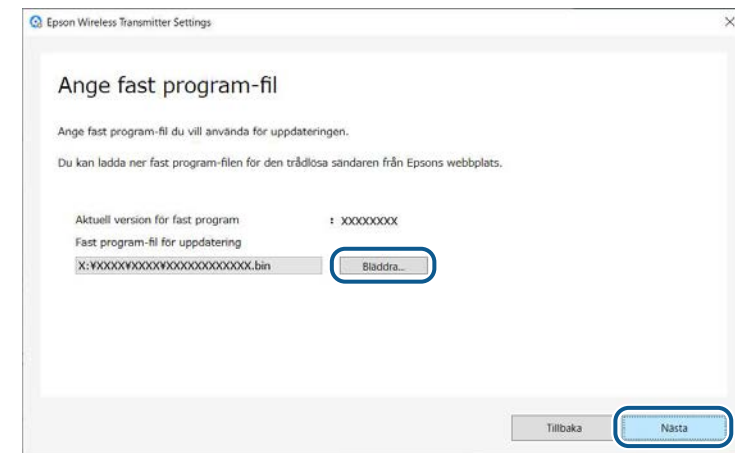


## 4 Anslut den trådlösa sändaren till en USB-port på din dator.

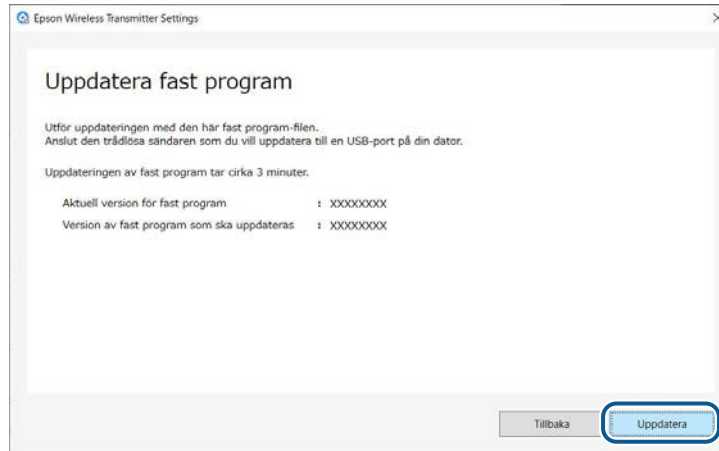


Du kan kontrollera aktuell version för fast program på programmets skärm.

## 5 Välj **Bläddra...** för att ange den hämtade fast program-filen och sedan klicka på **Nästa**.



## 6 Klicka på **Uppdatera**.



### **Försiktighet**

Stäng inte av datorn och koppla inte heller från den trådlösa sändaren från datorn under uppdateringen. Var noga med att meddelandet om att det är slutfört har visats innan den trådlösa sändaren kopplas ifrån.

**7** Följ anvisningarna på skärmen.

**8** När uppdateringen avslutas ska stegen för att ta bort den trådlösa sändaren på datorn på ett säkert sätt utföras.

**9** Om du vill uppdatera fast program för en annan trådlös sändare så klicka på **Uppdatera fast program för en annan trådlös sändare**, återgå till steg 5 och följ instruktionerna på skärmen.

När uppdateringen avslutas så klicka på **Avsluta uppdatering av fast program**.

# Problemlösning

Se följande avsnitt för att hitta lösningar på problem som du kan ha när du använder Epson Wireless Transmitter Settings-programmet.

## ► Relaterade länkar

- "Lösa problem med parkoppling och uppdatering av fast program" [sid.16](#)

Prova dessa lösningar beroende på din situation.

## ► Relaterade länkar

- "Lösningar när du inte kan välja mottagaren" [sid.16](#)
- "Lösningar när du inte kan parkoppla" [sid.16](#)
- "Lösningar när du inte kan uppdatera fast program" [sid.16](#)

---

## Lösningar när du inte kan välja mottagaren

Om du inte kan välja mottagaren (grundenhet eller projektor som stöds) så försök med följande lösningar.

- Kontrollera att strömmen till mottagaren är på.
- Kontrollera miljön i vilken mottagaren är placerad.
  - Anslut den specificerade trådlösa LAN-enheten säkert till projektorn. Se din projektors *Bruksanvisning* för mer information.
  - Kontrollera om det finns några föremål/hinder mellan datorn och mottagaren och flytta på dem för att komma till rätta med problemet.
- Kontrollera mottagarens nätverksanslutningar.
  - Slå på projektorns inställning **Enkel AP**.
  - Välj **Börja parkoppla**.
  - Slå på inställningen för trådlöst LAN om det behövs.
  - När du ändrar projektorns lösenfras från den ursprungliga så ställ in samma lösenfras på datorn och projektorn.
  - Stäng menyn nätverksinställningarna på mottagaren.
- Kontrollera datorns nätverksanslutningar.
  - Förvissa dig om att du använder en dator som kan ansluta till ett trådlöst LAN.
  - Aktivera den trådlösa LAN-inställningen eller AirPort på din dator.

---

## Lösningar när du inte kan parkoppla

Om du inte kan parkoppla så försök med följande lösningar.

- Se till att den trådlösa sändaren är korrekt ansluten.

---

## Lösningar när du inte kan uppdatera fast program

Om du inte kan uppdatera fast program så försök med följande lösningar.

- Fast program-filen kan vara skadad. Hämta det fasta programmet igen och försök sedan uppdatera igen.
- Se till att den trådlösa sändaren är korrekt ansluten.



# Bilaga

Se dessa avsnitt för att få veta mer om Epson Wireless Transmitter Settings-programmet.

► **Relaterade länkar**

- "Ta bort programmet" [sid.18](#)
- "Meddelanden" [sid.19](#)

Ta bort den hämtade filen från din dator.

Se dessa avsnitt för viktiga meddelanden om din programvara.

## ► Relaterade länkar

- "Upphovsrättsmeddelande" [sid.19](#)
- "Information om beteckningarna" [sid.19](#)
- "Allmänna meddelanden" [sid.19](#)
- "Tillägg till upphovsrätten" [sid.19](#)

---

## Upphovsrättsmeddelande

Med ensamrätt. Detta dokument får inte kopieras, sparas i ett datoriserat system eller på något annat sätt överföras (elektroniskt, mekaniskt, kopieras, spelas in eller övrigt) utan skriftligt medgivande från Seiko Epson Corporation. Inget patentansvar finns avseende användning av information som finns häri. Inte heller ansvar för skador som kan uppstå om informationen som finns häri används.

Varken Seiko Epson Corporation eller företagets dotterbolag är ansvariga gentemot köparen av denna produkt eller tredje part för de skador, förluster, kostnader eller utgifter som köparen eller tredje part kan åsamkas på grund av: olycka, felanvändning av denna produkt eller obehöriga ändringar, reparationer eller justeringar på denna produkt eller (utom USA) om dessa drift- och underhållsinstruktioner från Seiko Epson Corporation inte följs.

Seiko Epson Corporation ansvarar inte för de skador eller problem som kan uppstå om andra alternativ eller förbrukningsvaror används, än de som utsetts som originalprodukter från Epson eller som godkänts av Seiko Epson Corporation.

Innehållet i den här handboken kan ändras utan föregående meddelande.

Bilderna i den här handboken och själva projektorn kan vara olika.

---

## Information om beteckningarna

- Operativsystemet Microsoft® Windows® 8.1
- Operativsystemet Microsoft® Windows® 10

I den här bruksanvisningen kallas ovan nämnda operativsystem för "Windows 8.1" och "Windows 10". Dessutom används den gemensamma termen "Windows" för att referera till dem alla.

- macOS 10.13.x
- macOS 10.14.x
- macOS 10.15.x
- macOS 11.0.x

I den här bruksanvisningen används den gemensamma termen "Mac" för att referera till alla ovanstående operativsystem.

---

## Allmänna meddelanden

EPSON är ett registrerat varumärke och EXCEED YOUR VISION och dess logotyp är registrerade varumärken eller varumärken som tillhör Seiko Epson Corporation.

Mac och macOS är registrerade varumärken som tillhör Apple Inc.

Microsoft, och Windows är varumärken eller registrerade varumärken som tillhör Microsoft Corporation i USA och/eller andra länder.

Övriga produktnamn som nämns i dokumentet används endast för identifiering och kan vara varumärken som tillhör respektive ägare. Epson åtar sig inga och alla rättigheter för dessa varumärken.

Programvara Copyright: Denna produkt innehåller kostnadsfri programvara samt programvara som detta företag äger upphovsrätten till.

---

## Tillägg till upphovsrätten

Denna information kan ändras utan föregående meddelande.

© 2021 Seiko Epson Corporation

2021.2 414138200SV