

SC-F6400 Series SC-F6400H Series

المعلومات العامة

حقوق النشر والعلامات التجارية

حقوق النشر والعلامات التجارية

يُحظر إعادة إنتاج أي جزء من هذا الدليل أو تخزينه في نظام استرجاع أو نقله بأي شكل أو طريقة، إلكترونيًا أو ميكانيكيًا أو نُسخ مصورة أو تسجيل أو خلاف ذلك، بدون تصريح مسبق مكتوب من شركة Seiko Epson Corporation. المعلومات المذكورة هنا مُعدة للاستخدام مع طابعة Epson هذه فقط. لا تعتبر Epson مسؤولة عن أي استخدام لهذه المعلومات مع طابعات أخرى.

لن تتحمل Seiko Epson Corporation أو أي من الشركات التابعة لها تجاه مشتري هذا المنتج أو أطراف أخرى المسؤولية عن الأضرار أو الخسائر أو التكاليف أو النفقات التي يتعرض لها المشتري أو أطراف أخرى كنتيجة لحادث أو سوء استخدام أو العبث بهذا المنتج أو التعديلات أو الإصلاحات أو التغييرات غير المصرح بها لهذا المنتج، أو (باستثناء الولايات المتحدة) الفشل في الالتزام الكامل بإرشادات الصيانة والتشغيل الخاصة بشركة Seiko Epson Corporation.

لن تتحمل شركة Seiko Epson Corporation مسؤولية أي أضرار أو مشاكل تنجم عن استخدام أية وحدات اختيارية أو منتجات مستهلكة غير تلك المعينة كمنتجات Epson الأصلية أو المنتجات المعتمدة من Epson بواسطة شركة Seiko Epson Corporation.

لن تتحمل شركة Seiko Epson Corporation مسؤولية أي ضرر ناجم عن التشويش الكهرومغناطيسي الذي يحدث نتيجة استخدام أي كابلات توصيل غير تلك المعينة كمنتجات معتمدة من Epson بواسطة شركة Seiko Epson Corporation.

تعد شركة EPSON، و EPSON EXCEED YOUR VISION، أو EXCEED YOUR VISION والشعارات الخاصة بكل منها علامات تجارية مسجلة، أو علامات تجارية لشركة Seiko Epson Corporation.

Microsoft® and Windows® are registered trademarks of Microsoft Corporation.

Mac and macOS are registered trademarks of Apple Inc.

Intel® is a registered trademark of Intel Corporation.

Adobe and Reader are either registered trademarks or trademarks of Adobe Systems Incorporated in the United States and/or other countries.

YouTube® and the YouTube logo are registered trademarks or trademarks of YouTube, LLC.

ملاحظة عامة: أسماء المنتجات الأخرى المستخدمة في هذا الدليل لأغراض التعريف فقط وقد تكون علامات تجارية لأصحابها المعنيين. تخلي شركة Epson مسؤوليتها عن أي وكافة الحقوق في هذه العلامات.

© 2022 Seiko Epson Corporation

المحتويات

حقوق النشر والعلامات التجارية

ملاحظات عن الأدلة

4	ملاحظات عن الرموز.
4	لقطات الشاشة.
4	صورة توضيحية.
4	تنظيم الدليل.
4	فتح الأدلة وعرضها.
4	فتح الأدلة.
5	عرض فيديو توضيح أدلة الاستخدام.
5	عرض أدلة الاستخدام بصيغة PDF.

أنواع الوسائط المدعومة

استخدام الطابعة

8	عملية الطباعة.
8	تحميل الوسائط.
8	ضبط الإعدادات للوسائط المحملة.
9	التحميل في وحدة بكره السحب التلقائي.
9	الطباعة.

حالات النظام

10	Epson Edge Dashboard
11	Epson Edge Print
11	Web Config

جدول المواصفات

ملاحظات عن الأدلة

تنظيم الدليل

يتم تنظيم الأدلة المتعلقة بالمنتج على النحو الموضح أدناه.

يمكنك عرض الأدلة بتنسيق PDF باستخدام برنامج Adobe Acrobat Reader أو Preview (Mac OS X).

يقدم معلومات عن كيفية إعداد الطابعة بعد إخراجها من صندوقها. تأكد من قراءة هذا الدليل لإجراء عمليات التشغيل بأمان.	دليل الإعداد (الكتيب)
يوفر هذا الدليل مواصفات المنتج وتفاصيل الاتصال المتعلقة به.	المعلومات العامة (هذا الدليل)
يوفر هذا القسم المعلومات التي يجب اتباعها لمنع إلحاق الضرر بالمستخدمين أو الأشخاص الآخرين أو الإضرار بالممتلكات. لذا احرص على قراءة هذا الدليل لإجراء عمليات التشغيل بأمان وعلى نحو سليم. وبالنسبة لبعض المناطق، يتم تضمين هذا المحتوى في دليل الإعداد.	تعليمات أمان هامة
يوفر معلومات حول دعم شركة Epson لكل منطقة.	دعم شركة Epson (PDF)
الأدلة عبر الإنترنت	
يوضح هذا الدليل كيفية استخدام الطابعة.	دليل المستخدم (PDF)
هذه الفيديوهات تعرض لك كيفية تحميل الوسائط وإجراء الصيانة.	Epson Video Manuals
يوفر هذا الدليل معلومات عن استخدام الطابعة عبر شبكة ما.	دليل شبكة الاتصال (PDF)
يوفر معلومات حول دعم شركة Epson لكل منطقة.	دعم شركة Epson (PDF)

فتح الأدلة وعرضها

فتح الأدلة

1 راجع "دليل الإعداد" وقم بتنفيذ تثبيت البرنامج من قرص البرامج المرفق أو من Setup Navi.


عند اكتمال التثبيت، يتم إنشاء رمز [أدلة EPSON] على سطح مكتب الكمبيوتر المستخدم.


2 انقر نقرًا مزدوجًا على رمز [أدلة EPSON] على سطح المكتب.


ملاحظات عن الأدلة

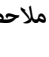
ملاحظات عن الرموز


يستخدم هذا الدليل الرموز التالية للإشارة إلى عمليات التشغيل الخطيرة أو للتعامل مع الإجراءات لمنع التسبب في الأذى للمستخدمين أو الأشخاص الآخرين أو بتلف الممتلكات. تأكد من فهم هذه التحذيرات قبل قراءة محتوى هذا الدليل.

يتعين اتباع التحذيرات لتجنب الإصابة الجسدية البالغة.	تحذير: 
--	--

يجب اتباع التنبيهات لتجنب الإصابة الجسدية البالغة.	تنبيه: 
--	--

يجب اتباع المعلومات المهمة لتجنب تلف هذا المنتج.	مهم: 
--	---

تشتمل الملاحظات على معلومات مهمة أو إضافية حول تشغيل هذا المنتج.	ملاحظة: 
--	---

توضح محتوى المرجع ذي الصلة.	
-----------------------------	---

لقطات الشاشة

قد تختلف لقطات الشاشة المستخدمة في هذا الدليل قليلاً عن الشاشات الفعلية.

صورة توضيحية

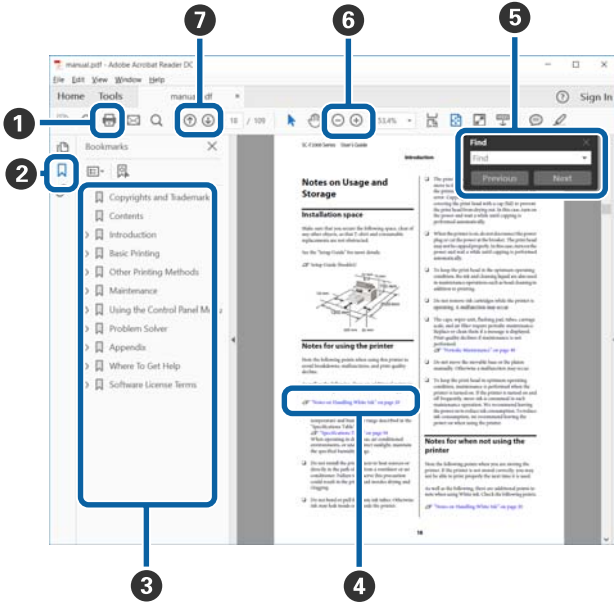
ما لم يُحدد خلاف ذلك، فإن الرسوم التوضيحية المستخدمة في هذا الدليل مخصصة لـ SC-F6400 Series.

قد تختلف الصورة التوضيحية قليلاً عن الطراز الذي تستخدمه. يُرجى إدراك ذلك عند استخدام هذا الدليل.

ملاحظات عن الأدلة

عرض أدلة الاستخدام بصيغة PDF

يستخدم هذا القسم Adobe Acrobat Reader DC كمثال لشرح عمليات التشغيل الأساسية لعرض PDF في Adobe Reader.



1 انقر لطباعة دليل PDF.

2 في كل مرة يتم فيها النقر عليه، يتم إخفاء الإشارات المرجعية أو عرضها.

3 انقر على العنوان لفتح الصفحة ذات الصلة.

انقر على [+] لفتح العناوين السفلى في التسلسل.

4 إذا كان المرجع موجوداً بنصٍ أزرق، فانقر على النص الأزرق لفتح الصفحة ذات الصلة.

للعودة إلى الصفحة الأصلية، قم بإجراء ما يلي.

بالنسبة لـ Windows

أثناء الضغط على مفتاح Alt، اضغط على مفتاح ← .

بالنسبة لـ Mac

أثناء الضغط على مفتاح command، اضغط على مفتاح ← .

حدد الدليل الذي تريد عرضه.

3

عند تحديد [الأدلة الإلكترونية على الإنترنت]، يفتح مستعرض الويب الخاص بك ويتم عرض الصفحة الأولى من الأدلة الإلكترونية على الإنترنت.

اضغط على الدليل أو العنصر الذي ترغب في عرضه.

يمكنك عرض الأدلة الإلكترونية على الإنترنت في بيئة يمكنك من الاتصال بالإنترنت.

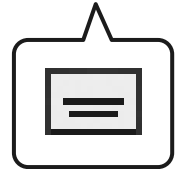
عرض فيديو توضيح أدلة الاستخدام

تم تحميل فيديو توضيح أدلة الاستخدام على YouTube.

انقر على [Epson Video Manuals (الفيديو)] من الصفحة الأولى من الأدلة الإلكترونية على الإنترنت، أو انقر على النص الأزرق التالي لعرض أدلة الاستخدام.

[Epson Video Manuals](#)

إذا لم يتم عرض الترجمة عند تشغيلك للفيديو، فانقر على رمز الترجمة الظاهرة في الصورة أدناه.



ملاحظات عن الأدلة

5 يمكنك إدخال الكلمات الرئيسية والبحث من خلالها، مثل أسماء العناصر التي ترغب في التأكيد عليها.

بالنسبة لـ Windows

انقر بزر الماوس الأيمن على صفحة في دليل استخدام PDF وحدد **Find** (بحث) من القائمة المعروضة لفتح شريط أدوات البحث.

بالنسبة لـ Mac

حدد **Find** (بحث) من قائمة **Edit** (تحرير) لفتح شريط أدوات البحث.

6 لتكبير خط النص الصغير جدًا المعروض على الشاشة حتى يمكن رؤيته بشكل أفضل، انقر على **+**. انقر فوق **-** لتقليل الحجم. لتحديد جزء من الصورة التوضيحية أو لقطة الشاشة لتكبيره، قم بإجراء ما يلي.

بالنسبة لـ Windows

انقر بزر الماوس الأيمن على صفحة في دليل استخدام PDF وحدد **Marquee Zoom** (تكبير/تصغير الشاشة الاسمية) من القائمة المعروضة. يتحول المؤشر إلى عدسة مكبرة، ويمكنك استخدامها لتحديد نطاق الجزء الذي ترغب في تكبيره.

بالنسبة لـ Mac

انقر على قائمة **View** (عرض) — **Zoom** (تكبير/تصغير) — **Marquee Zoom** (تكبير/تصغير الشاشة الاسمية) بهذا الترتيب لتحويل المؤشر إلى عدسة مكبرة. استخدم المؤشر كعدسة مكبرة لتحديد نطاق المكان الذي ترغب في تكبيره.

7 لفتح الصفحة السابقة أو التالية.

أنواع الوسائط المدعومة

أنواع الوسائط المدعومة

يُمكن استخدام الوسائط التالية مع الطابعة. إذ تتأثر جودة الطباعة بشدة بسبب نوع الوسائط المستخدمة وجودتها. لذا اختر الوسائط الملائمة للمهمة الحالية. لمزيد من المعلومات حول كيفية الاستخدام، راجع المستند المرفق مع الوسائط أو تواصل مع الشركة المصنعة. وقبل شراء الوسائط بكميات كبيرة، جرب الطباعة على عينة صغيرة وتحقق من النتائج.



مهم:


تجنب استخدام الوسائط المجددة، أو التي بها وبر، أو الممزقة أو الملطخة بالبقع.

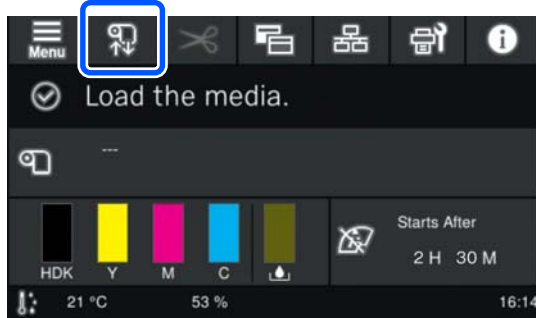
بكرة الأسطوانة

2 أو 3 بوصات	حجم الأسطوانة الرئيسية (قطر الأسطوانة الرئيسية)
حتى 150 ملم	القطر الخارجي للأسطوانة
من 254 ملم (10 بوصات) إلى 1118 ملم (44 بوصة)	عرض الوسائط*
من 0.08 إلى 0.5 ملم	سمك الوسائط

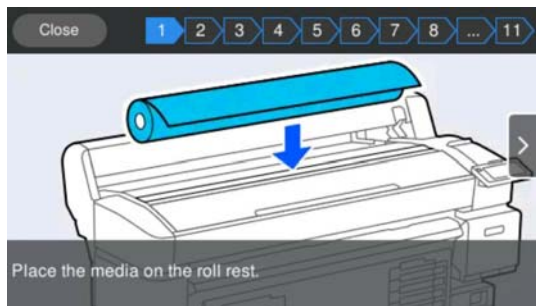
* من 432 ملم (17 بوصة) إلى 1118 ملم (44 بوصة) عند استخدام وحدة بكرة السحب التلقائي

استخدام الطابعة

1 تأكد من عرض **Load the media**. على الشاشة ثم اضغط على .



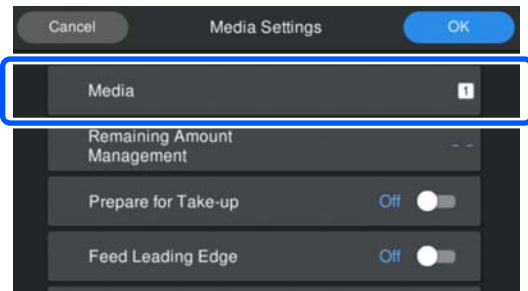
2 اضغط على **Start — See Description** على الشاشة للتحقق من إجراء التحميل. يمكنك اتباع التعليمات المعروضة على الشاشة.



ضبط الإعدادات للوسائط المحملة

اضبط الإعدادات للوسائط المحملة.

1 اضغط على **Media** لتحديد رقم الوسائط المسجلة التي تتوافق مع الوسائط المحملة.



عند عدم تسجيل إعدادات الوسائط للوسائط المحملة حدد رقماً غير مسجل مؤقتاً.

وفي الحالات غير المسجلة، يتم تعيين نوع الوسائط على **Med-Thick 70g/m²**. إذا كان وزن ورق الوسائط المحملة يتراوح من 61 إلى 89 جم/م²، فعندئذٍ يمكنك تركه كما هو.

استخدام الطابعة

يوضح هذا القسم الإجراءات بدءاً من تحميل الوسائط حتى الطباعة.

للحصول على أفضل جودة في الطباعة، يجب تنزيل ملفات EMX الضرورية (ملفات إعداد الطباعة)، والتحقق من الفوهات، وإجراء تعديلات الطباعة. وللحصول على مزيد من التفاصيل حول إجراء العمليات، راجع دليل المستخدم (الدليل الإلكتروني على الإنترنت).

عملية الطباعة

1. تحميل الوسائط

 "تحميل الوسائط" في الصفحة 8



2. ضبط الإعدادات للوسائط المحملة

 "ضبط الإعدادات للوسائط المحملة" في الصفحة 8




3. التحميل في وحدة بكرة السحب التلقائي

يُعد SC-F6400 Series عنصراً اختيارياً.

 "التحميل في وحدة بكرة السحب التلقائي" في الصفحة 9



4. الطباعة

 "الطباعة" في الصفحة 9

تحميل الوسائط

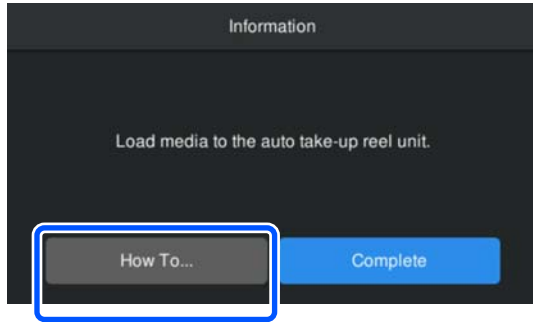
يمكنك تحميل الوسائط أثناء عرض الإجراءات على الشاشة.

استخدام الطباعة

التحميل في وحدة بكره السحب التلقائي

يمكنك تحميل الوسائط في وحدة بكره السحب التلقائي أثناء عرض الإجراء على الشاشة.

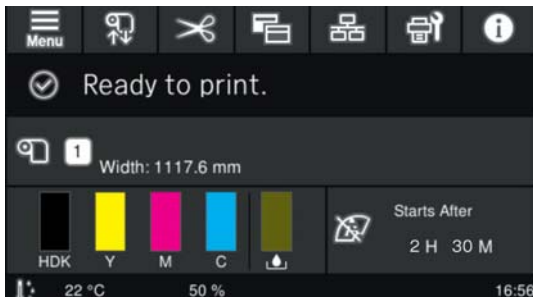
1 اضغط على **How To**....



2 اضغط على **Complete** عند الانتهاء من تحميل الوسائط.

الطباعة

عند عرض **Ready to print**. على الشاشة، يمكنك البدء في الطباعة.



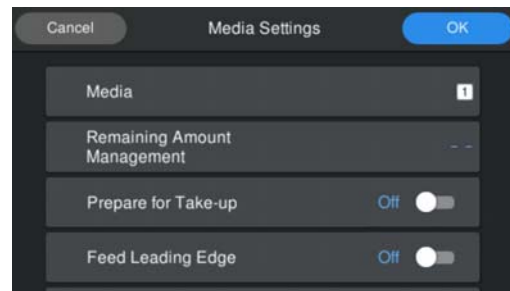
أما إذا كان وزن الورق يختلف عن وزن الوسائط المحملة، فعندئذٍ غير نوع الوسائط. قد يؤدي الفشل في تحديد نوع الوسائط المناسب إلى حدوث مشكلات في جودة الطباعة.

📖 دليل المستخدم (الدليل الإلكتروني على الإنترنت)

عند تسجيل إعدادات الوسائط للوسائط المحملة/ملفات EMX التي تم تنزيلها بالفعل

حدد رقم الوسائط المسجلة.

2 إذا لزم الأمر، فعين الإجراء المراد تنفيذه عند تغذية الورق.



يوضح ما يلي تفاصيل كل عملية.

يُعرض عند تركيب وحدة بكره السحب التلقائي. بعد التغذية بالوسائط، عين هذا على On لمواصلة تحميل الوسائط في وحدة بكره السحب.	Prepare for Take-up
عين هذا الإعداد على On عندما تكون الحافة الأمامية للوسائط المحملة غير مستقيمة أو غير مقصوفة بدقة.	Cut Leading Edge
عين هذا الإعداد على On عندما تكون قيمة الوسائط المتبقية مطبوعة على الحافة الأمامية للوسائط المحملة. وتتم تغذية القسم المطبوع إلى الأمام لتجنب الطباعة فوقه.	Feed Leading Edge

ملاحظة:

عند الضرورة، عين كلاً من **Remaining Amount Management** و **Media Detection** عندما تكون الطباعة جاهزة للطباعة.

📖 دليل المستخدم (الدليل الإلكتروني على الإنترنت)

3 اضغط على **OK** عند الانتهاء من ضبط الإعدادات.

وعندئذٍ تبدأ التغذية بالوسائط.

راجع ما يلي في حال عدم تركيب وحدة بكره السحب التلقائي، أو عند تعيين **Prepare for Take-up** على **Off**.

📖 "الطباعة" في الصفحة 9

راجع القسم التالي عند تعيين **Prepare for Take-up** على **On**.

حالات النظام

يمكن استخدام البرنامج في البيئات التالية (اعتباراً من مايو 2022).

قد يتغير نظام التشغيل المدعوم والعناصر الأخرى.

لمعرفة أحدث المعلومات، يرجى زيارة موقع Epson الإلكتروني.

Epson Edge Dashboard

مهم!

تأكد من تلبية جهاز الكمبيوتر المثبت عليه *Epson Edge Dashboard* للمتطلبات التالية. وإذا لم يتم استيفاء هذه المتطلبات، فلن يتمكن البرنامج من مراقبة الطابعة بشكل سليم.

عطل خاصية الإسبات الخاصة بجهاز الكمبيوتر لديك.

عطل خاصية السكون حتى لا يدخل الكمبيوتر في حالة السكون.

Windows

نظام التشغيل	أنظمة التشغيل Windows 7 SP1/Windows 7 x64 SP1 أنظمة التشغيل Windows 8/Windows 8 x64 أنظمة التشغيل Windows 8.1/Windows 8.1 x64 أنظمة التشغيل Windows 10/Windows 10 x64 Windows 11
وحدة المعالجة المركزية (CPU)	معالج Intel Core2Duo بسرعة 2.5 جيجاهرتز أو أكثر
ذاكرة خالية	1 جيجابايت أو أكثر
القرص الصلب (مساحة خالية أثناء التثبيت)	2 جيجا بايت أو أكثر
دقة العرض	1024 × 1280 أو الأفضل
واجهة الاتصالات	USB عالية السرعة شبكة الإيثرنت 1000Base-T
المتصفح	متصفح Internet Explorer 11 متصفح Microsoft Edge

نظام التشغيل Mac OS X

نظام التشغيل	نظام التشغيل Mac OS X 10.7 Lion أو إصدار أحدث
وحدة المعالجة المركزية (CPU)	معالج Intel Core2Duo بسرعة 2.5 جيجاهرتز أو أكثر
ذاكرة خالية	1 جيجابايت أو أكثر

حالات النظام

2 جيجا بايت أو أكثر	القرص الصلب (مساحة خالية أثناء التثبيت)
1024 × 1280 أو الأفضل	دقة العرض
USB عالية السرعة شبكة الإيثرنت 1000Base-T	واجهة الاتصالات
Safari 6 أو الأحدث	المتصفح

Epson Edge Print

Windows 7 SP1 x64 Windows 8 x64 Windows 8.1 x64 Windows 10 x64 Windows 11	نظام التشغيل
Intel® Core™ i3 بسرعة 3.0 جيجاهرتز أو أعلى (يُصدر بعد أبريل 2014)	وحدة المعالجة المركزية (CPU)
8 جيجابايت أو أكثر	ذاكرة خالية
50 جيجا بايت أو أكثر	القرص الصلب (مساحة خالية أثناء التثبيت)
1024 × 1280 أو الأفضل	دقة العرض
USB عالية السرعة شبكة الإيثرنت 100Base-TX/1000Base-T	واجهة الاتصالات

نوصي بتثبيت هذا البرنامج على جهاز كمبيوتر بمواصفات عالية نظراً لأن البرنامج سيتم استخدامه مع تطبيقات برامج مثل Adobe Illustrator.

كما أن هذا البرنامج يُعالج عادةً بيانات يبلغ حجمها العديد من الجيجابايت، وفي بعض الحالات قد يصل حجمها إلى عشرات الجيجابايت خاصة عند أداء مهام طباعة الشعارات عالية الجودة.

لذلك نوصي باستخدام جهاز كمبيوتر به مساحة كافية على القرص الثابت.

Web Config

ستجد فيما يلي قائمة بالمتصفحات المدعومة. تأكد من استخدامك الإصدار الأحدث.

متصفحات Internet Explorer 11، Microsoft Edge، و Firefox، و Chrome، و Safari.

جدول المواصفات

مواصفات الطباعة	
من 10 إلى 35 درجة مئوية، من 20 إلى 80% الرطوبة الموصى به: من 15 إلى 25 درجة مئوية، 40 إلى 60%	الطباعة
من 20- إلى 60 درجة مئوية، من 5 إلى 85% (خلال 120 ساعة عند درجة حرارة 60 درجة مئوية، خلال شهر واحد عند درجة حرارة 40 درجة مئوية)	في التخزين (قبل إخراج الطباعة من عبوتها)
من 20- إلى 40 درجة مئوية، من 5 إلى 85% (خلال شهر واحد عند درجة حرارة 40 درجة مئوية)	في التخزين (قبل شحن الحبر)
من 5 إلى 35 درجة مئوية، من 5 إلى 85%	في التخزين (بعد شحن الحبر)
درجة الحرارة ومدى الرطوبة المنطقة الرمادية: التشغيل خطوط التظليل: يوصى به	
الأبعاد	
الطابعة: (عرض) 1608 × (عمق) 745 × (ارتفاع) 1128 ملم عند تركيب وحدة بكرة السحب التلقائي: (عرض) 1608 × (عمق) 916 × (ارتفاع) 1128 ملم	عند التخزين
الطابعة: (عرض) 1608 × (عمق) 745 × (ارتفاع) 1206 ملم عند تركيب وحدة بكرة السحب التلقائي: (عرض) 1608 × (عمق) 916 × (ارتفاع) 1206 ملم	أقصى وقت
الوزن	
120 كجم ^{2*}	SC-F6400 Series
140 كجم ^{3*}	SC-F6400H Series

جدول المواصفات

مواصفات الطباعة	
طريقة الطباعة	نافثة للحبر عند الطلب
تكوين الفوهات	SC-F6400 Series: 400 فوهة × صفين × 4 ألوان High Density Black: Cyan (سماوي)، Magenta (أرجواني)، Yellow (أصفر) SC-F6400H Series: 400 فوهة × صف × 6 ألوان High Density Black: Cyan (سماوي)، Magenta (أرجواني)، Yellow (أصفر)، Light Cyan (سماوي فاتح)/Fluorescent، Pink/Violet (بنفسجي)، Light Magenta (أرجواني فاتح)/ Orange/Fluorescent Yellow (برتقالي)
الدقة (إلى الحد الأقصى)	1200 × 600 نقطة لكل بوصة
رمز التحكم	ESC/P صور نقطية (أمر غير معن)
طريقة تغذية الوسائط	التغذية بالاحتكاك
ذاكرة داخلية	1 جيجابايت
واجهة التوصيل	SuperSpeed USB 100Base-TX/1000Base-T ^{*1}
الجهد المحدد	100 إلى 240 فولت تيار مترد
التردد المحدد	50 إلى 60 هيرتز
التيار المحدد	1.6 إلى 3.4 أمبير
استهلاك الطاقة	
الطباعة	80 وات تقريباً
وضع السكون	أقل من 19 وات
إيقاف التشغيل	أقل من 0.3 وات
درجة الحرارة والرطوبة (دون تكاثف)	

جدول المواصفات

مواصفات الحبر	
النوع	عبوات الحبر المخصصة
الحبر الجاف التسامي	SC-F6400 Series: High Density Black, Cyan (سماوي)، Magenta (أرجواني)، Yellow (أصفر)
	SC-F6400H Series: High Density Black, Cyan (سماوي)، Magenta (أرجواني)، Yellow (أصفر)، Light Cyan (سماوي فاتح)، Magenta (أرجواني فاتح)، Fluorescent Yellow، Violet Pink، Fluorescent Yellow، Violet (بنفسجي)، Orange (برتقالي)
تاريخ الاستخدام	راجع تاريخ انتهاء الصلاحية المطبوع على عبوة الحبر (يخزن في درجة حرارة عادية)
انتهاء ضمان جودة الطباعة	عام واحد بدءاً من تركيب الطباعة
درجة حرارة التخزين	5 إلى 35 درجة مئوية
الأبعاد الخارجية (تقريباً)	(عرض) 180 × (عمق) 410 × (ارتفاع) 30 ملم
السعة	1600 مل

ملاحظة:

للتأكد من تناسق ألوان مطبوعاتك، حافظ على جعل درجة حرارة الغرفة ثابتة ما بين 15 إلى 25 درجة مئوية.

مهم!

استخدم الطباعة على ارتفاع 2000 متر أو أقل.

تحذير!

يُعد هذا المنتج من الفئة أ. قد يتسبب هذا المنتج في حدوث تشويش موجات الراديو في البيئات الداخلية، وفي هذه الحالة قد يتطلب من المستخدم اتخاذ إجراءات كافية.

معلومات عن إعلان المطابقة الصادر عن الاتحاد الأوروبي

يتوفر النص الكامل لإعلان المطابقة الصادر عن الاتحاد الأوروبي الخاص بهذه المعدات على عنوان الإنترنت التالي.

<https://www.epson.eu/conformity>

*1 استخدم كبلًا مقوّى يتكون من زوج من الأسلاك المجدولة (الفئة 5e أو الأفضل).

*2 لا يشمل حزم الحبر ووحدة بكرة السحب التلقائي.

*3 لا يشمل حزم الحبر.

مواصفات وحدة بكرة السحب التلقائي*

عرض الوسائط	من 431.8 ملم (17 بوصة) إلى 1118 ملم (44 بوصة)
القطر الخارجي للوسائط	النواة 3 بوصات: حتى 150 ملم
الوزن الإجمالي	13 كجم تقريباً
درجة الحرارة والرطوبة (دون تكثيف)	الموصى به: من 15 إلى 25 درجة مئوية، 40 إلى 60% عند التشغيل: من 10 إلى 35 درجة مئوية، 20 إلى 80%
الجهد المحدد	100 إلى 240 فولت تيار مترد
التردد المحدد	50 إلى 60 هيرتز
التيار المحدد	0.5 إلى 1.0 أمبير
استهلاك الطاقة	الطباعة: 5.4 وات تقريباً وضع السكون: 2.8 وات تقريباً إيقاف التشغيل: 0.45 وات تقريباً

* يُعد SC-F6400 Series عنصراً اختياريًا.