

**SC-F6400 Series**  
**SC-F6400H Series**

**Általános információ**

---

## Szerzői jogok és védjegyek

---

### Szerzői jogok és védjegyek

A Seiko Epson Corporation előzetes írásbeli engedélye nélkül e kiadványnak egyetlen része sem sokszorosítható, nem tárolható adatlekérdező rendszerben és nem továbbítható semmilyen formában és módon, beleértve az elektronikus és a mechanikus eljárásokat, valamint a fénymásolást és az adathordozón való tárolást is. Az itt található információk csak erre az Epson nyomtatóra vonatkoznak. Epson nem felel ezen információknak más nyomtatókra való alkalmazásáért.

Sem a Seiko Epson Corporation, sem annak tagjai nem felelősek ezen termék vevője vagy harmadik személyek előtt olyan károkért, veszteségekért, költségekért vagy kiadásokért, amelyeknek a vevő vagy harmadik személyek teszik ki magukat, ezen termék okozta baleset, vagy a termék nem megfelelő használata, a termékkel való visszaélés, illetve ennek jóváhagyás nélküli módosítása, javítása vagy átalakítása vagy (kivéve az Egyesült Államokat) a Seiko Epson Corporation üzemeltetési és karbantartási utasításai betartásának elmulasztása miatt.

A Seiko Epson Corporation nem tehető felelőssé semmilyen olyan kárért vagy problémáért, amely nem a Seiko Epson Corporation által Original Epson Products (Eredeti Epson termék) vagy Epson Approved Products (Az Epson által bevizsgált és jóváhagyott termék) terméknek minősített valamely kiegészítő vagy kellék (pl. tintapatron, papír stb.) használatából adódik.

Seiko Epson Corporation nem tehető felelőssé semmilyen, az elektromágneses interferencia által okozott kárért, amely bármely más interfész kábel használata következtében jött létre, mint amelyeket a Seiko Epson Corporation megjelölt, mint Epson Approved Products (Az Epson által bevizsgált és jóváhagyott termék).

Az EPSON és az EPSON EXCEED YOUR VISION, illetve az EXCEED YOUR VISION és ezek emblémái a Seiko Epson Corporation bejegyzett védjegyei vagy védjegyei.

Microsoft® and Windows® are registered trademarks of Microsoft Corporation.

Mac and macOS are registered trademarks of Apple Inc.

Intel® is a registered trademark of Intel Corporation.

Adobe and Reader are either registered trademarks or trademarks of Adobe Systems Incorporated in the United States and/or other countries.

YouTube® and the YouTube logo are registered trademarks or trademarks of YouTube, LLC.

*Általános jellegű megjegyzés: Az itt használt egyéb terméknevek kizárólag az azonosítás célját szolgálják, és előfordulhat, hogy tulajdonosaik védjeggyel védtek azokat. Az Epson minden és mindennemű jogról lemond ezekkel a megjelölésekkel kapcsolatban.*

© 2022 Seiko Epson Corporation.

---

## **Tartalomjegyzék**

### **Szerzői jogok és védjegyek**

#### **Tudnivalók a kézikönyvekről**

Jelzések jelentése. . . . .	4
Képernyőfelvételek. . . . .	4
Ábrák. . . . .	4
A kézikönyvek felépítése. . . . .	4
A kézikönyvek megnyitása és megtekintése. . . . .	5
A kézikönyvek megnyitása. . . . .	5
Videokézikönyvek megtekintése. . . . .	5
PDF-kézikönyvek megtekintése. . . . .	6

### **Támogatott hordozótípusok**

#### **A nyomtató használata**

Nyomtatási folyamat. . . . .	8
Hordozó betöltése. . . . .	8
A betöltött hordozó beállításainak elvégzése. . . . .	8
Betöltés az automata feltekerő egységbe. . . . .	9
Nyomtatás. . . . .	10

#### **Rendszerfeltételek**

Epson Edge Dashboard. . . . .	11
Epson Edge Print. . . . .	12
Web Config. . . . .	12


#### **Műszaki adatok táblázata**


## Tudnivalók a kézikönyvekről


# Tudnivalók a kézikönyvekről

## Jelzések jelentése


A kézikönyv az alábbi szimbólumokkal jelzi a veszélyes műveleteket vagy kezelési folyamatokat a felhasználók vagy más emberek sérülésének elkerülése, valamint az anyagi károk megelőzése érdekében. A kézikönyv tartalmának átolvasása előtt győződjön meg arról, hogy megértette ezeket a figyelmeztetéseket.

 <b>Figyelmeztetés:</b>	A figyelmeztető utasításokat a testi sérülések elkerülése érdekében gondosan be kell tartani.
--	---

 <b>Vigyázat:</b>	A figyelmeztető utasításokat a testi sérülések elkerülése érdekében gondosan be kell tartani.
--	---

 <b>Fontos:</b>	A Fontos! utasításokat a termék sérülésének elkerülése érdekében gondosan be kell tartani.
--	--

<b>Megjegyzés:</b>	A megjegyzések a termékkel kapcsolatos kiegészítő információkat tartalmaznak.
--------------------	---

	Kapcsolódó hivatkozási tartalmat jelez.
---	---

## Képernyőfelvételek

A jelen útmutatóban használt képernyőfelvételek némileg eltérhetnek a tényleges képernyőktől.

## Ábrák

Ettől eltérő meghatározás hiányában az útmutatóban használt képek a következőkre vonatkoznak: SC-F6400 Series.

A képek az Ön által használt típustól kis mértékben eltérhetnek. Ezt ennek a kézikönyvnek a használata során vegye figyelembe.

## A kézikönyvek felépítése

A termék kézikönyveinek felépítése az alábbiak szerint történik.

A PDF formátumú kézikönyvek megtekintéséhez az Adobe Reader vagy a Preview (Mac OS X) program használható.

Üzembe helyezési útmutató (füzet)	Tájékoztatást nyújt arról, hogy miként kell beállítani a nyomtatót, miután kicsomagolta a dobozból. A biztonságos üzemeltetés érdekében mindenképp olvassa el ezt a kézikönyvet.
Általános információ (ez a kézikönyv)	Ez a kézikönyv a termékhez tartozó műszaki adatokat és elérhetőségeket ismerteti.
Fontos biztonsági előírások	Ebben a részben a felhasználók vagy egyéb személyek sérülésének, vagy anyagi kár keletkezésének megelőzése érdekében követendő információk olvashatók. A biztonságos és megfelelő működtetéshez mindenképpen olvassa végig ezt a részt. Bizonyos régiókban ez a rész az Üzembe helyezési útmutatóban található.
Epson ügyfélszolgálat (PDF)	Az egyes régiók Epson ügyfélszolgálatáról nyújt információt.
Online útmutatók	

## Tudnivalók a kézikönyvekről

Használati útmutató (PDF)	Ez a kézikönyv a nyomtató használatát ismerteti.
Epson Video Manuals	Ezek a videók a hordozóanyag betöltésének és a karbantartás elvégzésének módját mutatják be.
Hálózati Útmutató (PDF)	Ez a kézikönyv tájékoztatást nyújt a nyomtató hálózati használatáról.
Epson ügyfélszolgálat (PDF)	Az egyes régiók Epson ügyfélszolgálatáról nyújt információt.

## A kézikönyvek megnyitása és megtekintése

### A kézikönyvek megnyitása

- 1 Olvassa el az „Üzembe helyezési útmutató” című dokumentumot, majd végezze el a szoftvertelepítést a mellékelt szoftverlemez vagy a Setup Navi segítségével.

A telepítés befejezése után a használatban lévő számítógép asztalán egy [EPSON Kézikönyvek] ikon jön létre.

- 2 Kattintson duplán az asztalon lévő [EPSON Kézikönyvek] ikonra.

- 3 Jelölje ki a megtekinteni kívánt kézikönyvet. Az [Online Kezelési Útmutató] kiválasztása esetén megnyílik a webböngésző, és megjelenik az Online Kezelési Útmutató legfelső oldala.

Kattintson a megtekinteni kívánt kézikönyvre vagy elemre.

Az Online Kezelési Útmutató internetkapcsolattal rendelkező környezetben tekinthető meg.

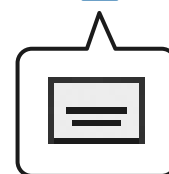
## Videokézikönyvek megtekintése

A videokézikönyvek a YouTube videomegosztóra vannak feltöltve.

A kézikönyvek megtekintéséhez kattintson az [Epson Video Manuals (videó)] lehetőségre az Online Kezelési Útmutató oldal tetején, vagy kattintson a következő kék szövegre.

[Epson Video Manuals](#)

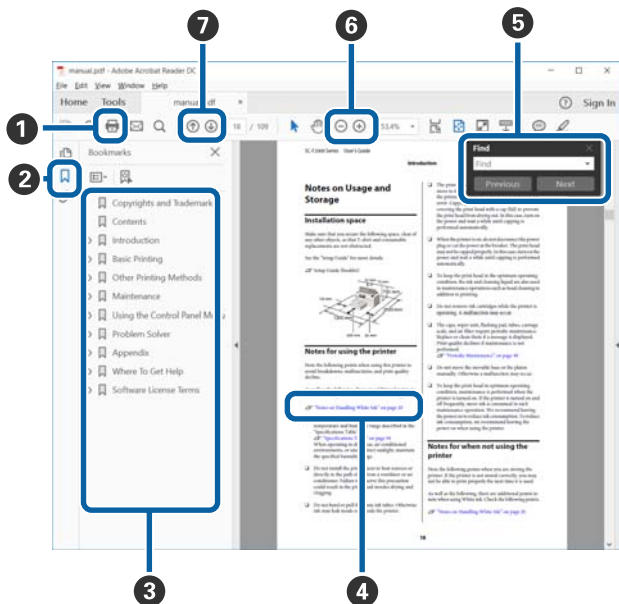
Ha a videó lejátszásakor nem látható felirat, kattintson a feliratok ikonjára az alábbi képen látható módon.



## Tudnivalók a kézikönyvekről

## PDF-kézikönyvek megtekintése

Ebben a részben a(z) Adobe Acrobat Reader DC verziója szerepel példaként az alapszintű műveletek ismertetése a(z) PDF dokumentum Adobe Reader programban történő megtekintéséhez.



- 1 Kattintson a(z) PDF kézikönyv kinyomtatásához.
- 2 A könyvjelzőket elrejtí vagy megjeleníti a rendszer minden egyes kattintáskor.
- 3 A megfelelő oldal megnyitásához kattintson a címre.

A hierarchiában alacsonyabban szereplő címek megnyitásához kattintson a [+] jelre.

- 4 Amennyiben a referencia kék szöveggel szerepel, kattintson a kék szövegre a megfelelő oldal megnyitásához.

Az eredeti oldalra való visszatéréshez tegye az alábbiakat:

### Windows rendszer esetében:

A(z) Alt billentyű nyomva tartása közben nyomja meg a(z) ← billentyűt.

### Mac rendszer esetében:

A(z) command billentyű nyomva tartása közben nyomja meg a(z) ← billentyűt.

- 5 Beírhat és kereshet kulcsszavakat, pl.: a megerősíteni kívánt elemek neveit.

### Windows rendszer esetében:

A jobb egérgombbal kattintson a(z) PDF kézikönyv egyik oldalára, majd válassza a **Find (Keresés)** lehetőséget abban a menüben, ami megjelenik a keresősáv megnyitásához.

### Mac rendszer esetében:

Válassza a **Find (Keresés)** lehetőséget az **Edit (Szerkesztés)** menüben a keresősáv megnyitásához.

- 6 A képernyőn megjelenő túl apró betűs szöveg felnagyításához kattintson a(z) ⊕ lehetőségre. A kicsinyítéshez kattintson a(z) ⊖ gombra. Ahhoz, hogy meghatározza, hogy egy ábra vagy képernyőkép mely részét nagyítsa ki a rendszer, tegye az alábbiakat:

### Windows rendszer esetében:

A jobb egérgombbal kattintson a(z) PDF kézikönyv oldalára, majd válassza a **Marquee Zoom (Nagyítás/kicsinyítés jel)** lehetőséget a megjelenő menüben. Az egérmutató nagyítóképpé változik. Segítségével meghatározhatja, hogy mekkora területet szeretne kinagyítani.

### Mac rendszer esetében:

Ha szeretné, hogy az egér nagyítóképpé változzon, akkor kattintson a **View (Megtekintés)** menü — **Zoom (Nagyítás/kicsinyítés) — Marquee Zoom (Nagyítás/kicsinyítés jel)** menüpontjára ebben a sorrendben. Használja az egérmutatót nagyítóként, és határozza meg, hogy mekkora területet szeretne kinagyítani.

- 7 Megnyitja az előző vagy a következő oldalt.

# Támogatott hordozótípusok

Az alábbi típusú hordozók használhatók a nyomtatóval. A használt hordozó típusa és minősége nagymértékben befolyásolja a nyomtatási minőséget. A feladatnak megfelelő hordozót válasszon. A használatban bővebb tájékoztatást talál a hordozóhoz mellékelt dokumentációban, vagy közvetlenül a gyártóhoz fordulva. Mielőtt nagy mennyiségben vesz hordozót, próbáljon meg nyomtatni egy kisebb mintán és ellenőrizze az eredményeket.

 **Fontos:**

*Ne használjon meggyűrődött, felfújódott, tépett vagy foltos hordozót.*

## Hordozótekercs

Tekercsmag mérete (mag átmérője)	2 vagy 3 hüvelyk
Hordozótekercs külső átmérője	Legfeljebb 150 mm
Hordozó szélessége*	254 mm (10 hüvelyk) – 1118 mm (44 hüvelyk)
Hordozó vastagsága	0,08 – 0,5 mm

\* 432 mm (17 hüvelyk) és 1118 mm (44 hüvelyk) között az automata feltekerő egység használata esetén

## A nyomtató használata

# A nyomtató használata

Ebben a részben a hordozó betöltésétől a nyomtatásig terjedő folyamatokat ismertetjük.

Az optimális nyomtatási minőség elérése érdekében le kell töltenie a szükséges EMX fájlokat (nyomtatási beállítási fájlok), ellenőriznie kell a fűvókákat és el kell végeznie a nyomtatási beállításokat. A műveletek elvégzéséhez szükséges további információért lásd a *Használati útmutató* (Online Kezelési Útmutató).


## Nyomtatási folyamat

### 1. Hordozó betöltése

 „Hordozó betöltése” 8. oldal



### 2. A betöltött hordozó beállításainak elvégzése

 „A betöltött hordozó beállításainak elvégzése” 8. oldal



### 3. Betöltés az automata feltekerő egységbe

A(z) SC-F6400 Series opcionális elem.

 „Betöltés az automata feltekerő egységbe” 9. oldal




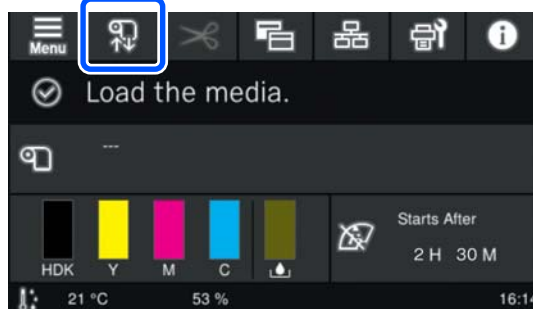
### 4. Nyomtatás

 „Nyomtatás” 10. oldal

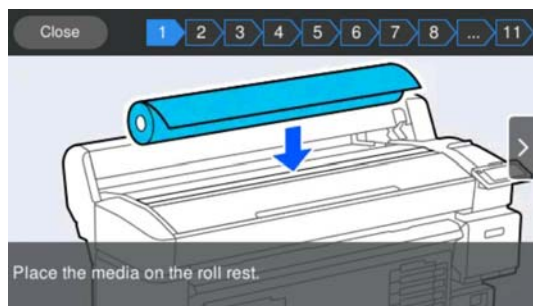
## Hordozó betöltése

Miközben betölti a hordozót, a folyamatot figyelemmel kísérheti a képernyőn.

- 1 Ellenőrizze, hogy a **Load the media.** felirat megjelenik a képernyőn, majd nyomja meg a(z)  gombot.



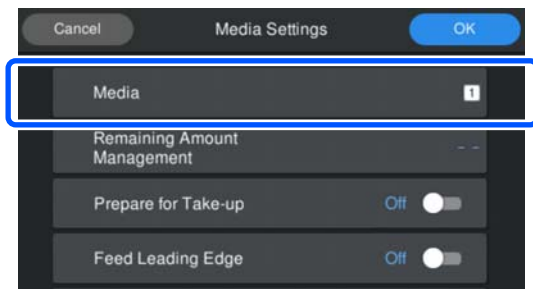
- 2 A betöltési folyamat ellenőrzéséhez kattintson a **Start — See Description** gombra a képernyőn. Ezután kövesse a képernyőn megjelenő utasításokat.



## A betöltött hordozó beállításainak elvégzése

Végezze el a betöltött hordozó beállításait.

- 1 Nyomja meg a **Media** gombot a betöltött hordozóhoz tartozó regisztrált hordozószám kiválasztásához.



**Ha a hordozóbeállítások nincsenek regisztrálva a betöltött hordozóhoz**


Ideiglenesen válasszon ki nem regisztrált számot.



## A nyomtató használata

Nem regisztrált állapotban a hordozótípus **Med-Thick 70g/m<sup>2</sup>** közepesen vastag értékre beállított. Ha a betöltött hordozó papír súlya 61 és 89 g/m<sup>2</sup> között van, változatlanul hagyhatja.

Ha a betöltött hordozó papír súlya ettől eltérő, változtassa meg a hordozótípust. A nem megfelelő hordozótípus kiválasztása nyomtatási minőségi problémákat okozhat.

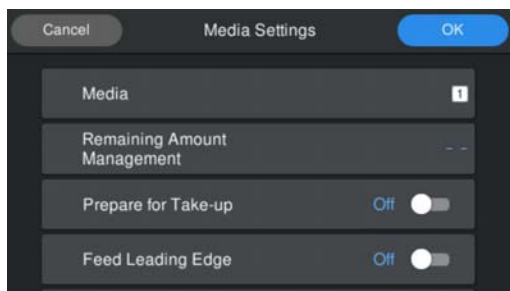
 **Használati útmutató** (Online Kezelési Útmutató)

**Ha a hordozóbeállítások regisztrálva vannak a betöltött hordozóhoz/EMX fájlok már letöltésre kerültek**

Válassza ki a regisztrált hordozószámot.

2

Szükség esetén állítsa be a papíradagolásakor végrehajtandó műveletet.




Az egyes műveletek részletei az alábbi ábrán olvashatók.

Prepare for Take-up (Felkészülés a feltekerésre)	Akkor látható, ha az automata feltekerő egység telepítve van. A hordozó feltekerése után állítsa <b>On</b> (Bekapcsolva) állásba, hogy folytatódjon a hordozó betöltése a feltekerő egységbe.
Cut Leading Edge (Vezető él levágása)	Állítsa <b>On</b> (Bekapcsolva) állásba, ha a betöltött hordozó vezető éle nem egyenes vagy nem megfelelően levágott.
Feed Leading Edge (Vezető él betöltése)	Állítsa <b>On</b> (Bekapcsolva) állásba, ha a hátralévő hordozóérték a betöltött hordozó vezető élére van nyomtatva. A nyomtatott részt előrefelé adagolja, hogy elkerülje a felülnyomtatást.

### Megjegyzés:

Szükség esetén állítsa be a **Remaining Amount Management** (Fennmaradt mennyiség kezelése) és a **Media Detection** (Hordozó érzékelése) elemet, amikor a nyomtató nyomtatásra kész.

 **Használati útmutató** (Online Kezelési Útmutató)

3

Nyomja meg az **OK** gombot, ha elvégezte a szükséges beállításokat.

A hordozó-adagolása megkezdődik.

Ha az automata feltekerő egység nincs telepítve, vagy a **Prepare for Take-up** (Felkészülés a feltekerésre) elem **Off** (Kikapcsolva) állásban van, lásd az alábbiakat.

 „Nyomtatás” 10. oldal

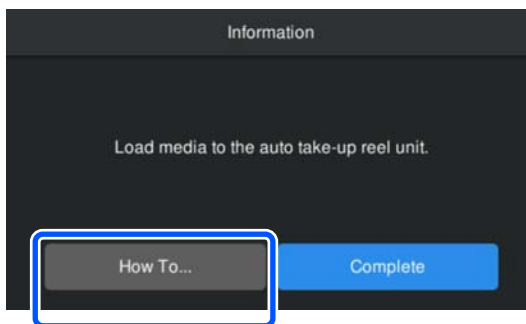
Ha a **Prepare for Take-up** (Felkészülés a feltekerésre) elem **On** (Bekapcsolva) állásban van, lásd a következő részt.

## Betöltés az automata feltekerő egységbe

Miközben betölti a hordozót az automata feltekerő egységbe, a folyamatot figyelemmel kísérheti a képernyőn.

1

Nyomja meg a **How To...** (Hogyan...) gombot.



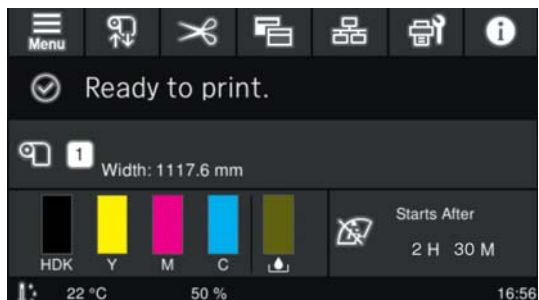
2

Nyomja meg a **Complete** (Teljesen) gombot, ha befejezte a hordozó betöltését.

**A nyomtató használata**

# Nyomtatás

A **Ready to print.** (Nyomtatásra kész.) felirat képernyőn való megjelenésével megkezdheti a nyomtatást.



# Rendszerfeltételek

A szoftver az alábbi környezetekben használható (2022. májustól).

A támogatott operációs rendszerek és az egyéb elemek változhatnak.

A legújabb információkat lásd az Epson weblapján.

## Epson Edge Dashboard

### Fontos:

A számítógép, melyre a(z) Epson Edge Dashboard telepítésre került, feltétlenül feleljen meg az alábbi követelményeknek.

Ha ezek a követelmények nem teljesülnek, a szoftver nem tudja megfelelően figyelemmel kísérni a nyomtatót.

- Tiltsa le a számítógép hibernálási funkcióját.
- Tiltsa le az alvási funkciót, hogy a számítógép ne kerüljön alvó állapotba.

### Windows

Operációs rendszer	Windows 7 SP1/Windows 7 x64 SP1 Windows 8/Windows 8 x64 Windows 8.1/Windows 8.1 x64 Windows 10/Windows 10 x64 Windows 11
CPU	Intel Core2Duo 2,5 GHz vagy erősebb
Szabad memória	1 GB vagy több
Merevlemez (szabad tárhely a telepítés során)	2 GB vagy több
Kijelző felbontása	1280 × 1024 vagy jobb
Kommunikációs felület	Gyors USB Ethernet 1000Base-T
Böngésző	Internet Explorer 11 Microsoft Edge

### Mac OS X

Operációs rendszer	Mac OS X 10.7 Lion vagy újabb
CPU	Intel Core2Duo 2,5 GHz vagy erősebb
Szabad memória	1 GB vagy több

**Rendszerfeltételek**

Merevlemez (szabad tárhely a telepítés során)	2 GB vagy több
Kijelző felbontása	1280 × 1024 vagy jobb
Kommunikációs felület	Gyors USB Ethernet 1000Base-T
Böngésző	Safari 6 vagy újabb

**Epson Edge Print**

Operációs rendszer	Windows 7 SP1 x64 Windows 8 x64 Windows 8.1 x64 Windows 10 x64 Windows 11
CPU	Intel® Core™ i3 3,0 GHz vagy erősebb (2014. április utáni kiadás)
Szabad memória	8 GB vagy több
Merevlemez (szabad tárhely a telepítés során)	50 GB vagy több
Kijelző felbontása	1280 × 1024 vagy jobb
Kommunikációs felület	Gyors USB Ethernet 100Base-TX/1000Base-T

Javasoljuk, hogy ezt a szoftvert magas specifikációjú számítógépre telepítse, mivel a szoftvert olyan szoftveralkalmazásokkal együtt fogja használni, mint például az Adobe Illustrator.

Továbbá ez a szoftver általában több GB méretű adatokat kezel, melyek egyes esetekben akár több tíz GB méretűek is lehetnek, különösen kiváló minőségű banneryomtatási feladatok elvégzésekor.

Javasoljuk, hogy emiatt elegendő merevlemez helyel rendelkező számítógépet használjon.

**Web Config**

Az alábbiakban láthatja a támogatott böngészők listáját. A legújabb verziót használja.

Internet Explorer 11, Microsoft Edge, Firefox, Chrome, Safari

## Műszaki adatok táblázata

# Műszaki adatok táblázata

## A nyomtató műszaki adatai

Nyomtatási mód-szer	Igény szerinti tintasugaras nyomtatás
Fúvókák	<p>SC-F6400 Series: 400 fúvóka × 2 sor × 4 szín (High Density Black (Magas denzitású fekete) (Magas denzitású fekete), Cyan (Cián) (Cián), Magenta (Bíbor) (Bíbor), Yellow (Sárga) (Sárga))</p> <p>SC-F6400H Series: 400 fúvóka × 1 sor × 6 szín (High Density Black (Magas denzitású fekete) (Magas denzitású fekete), Cyan (Cián) (Cián), Magenta (Bíbor) (Bíbor), Yellow (Sárga) (Sárga), Light Cyan (Világos cián) (Világos cián)/Fluorescent Pink/Violet, Light Magenta (Rózsaszín) (Rózsaszín)/Fluorescent Yellow/Orange (Narancs) (Narancs))</p>
Felbontás (maximum)	600 × 1200 dpi
Vezérlőkód	ESC/P raszter (nem dokumentált parancs)
A papír adagolásának módja	Dörzsfelületes behúzás
Beépített memória	1 GB
Interfész	SuperSpeed USB 100Base-TX/1000Base-T*1
Névleges feszültség	AC 100 – 240 V
Névleges frekvencia	50 és 60 Hz között
Névleges áramfelvétel	3,4 és 1,6 A között
Energiafogyasztás	
Nyomtatás	Kb. 80 W
Alvó mód	Kevesebb mint 19 W
Kikapcsolva	Kevesebb mint 0,3 W

## A nyomtató műszaki adatai

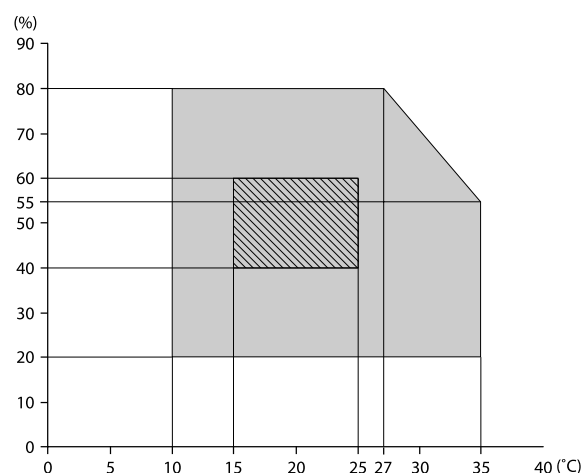
### Hőmérséklet és páratartalom (kondenzáció nélkül)

Nyomtatás	10 – 35 °C, 20 – 80% Ajánlott: 15 – 25 °C, 40 – 60%
Tároláskor (kicsomagolás előtt)	-20 – 60 °C, 5 – 85% 120 órán belül 60 °C (egy hónapon belül 40 °C)
Tároláskor (a tinta betöltése előtt)	-20 – 40 °C, 5 – 85% (egy hónapon belül 40 °C)
Tároláskor (a tinta betöltése után)	5 – 35 °C, 5 – 85%

### Hőmérséklet és páratartalom

Szürke terület: működés

Keresztben vonalkázott sorok: ajánlott



### Méret

Tárolási helyzetben	<p>Nyomtató: (Szélesség) 1608 × (Mélység) 745 × (Magasság) 1128 mm</p> <p>Ha az automata feltekerő egység telepítve van: (Szélesség) 1608 × (Mélység) 916 × (Magasság) 1128 mm</p>
Maximum idő	<p>Nyomtató: (Szélesség) 1608 × (Mélység) 745 × (Magasság) 1206 mm</p> <p>Ha az automata feltekerő egység telepítve van: (Szélesség) 1608 × (Mélység) 916 × (Magasság) 1206 mm</p>

### Súly

## Műszaki adatok táblázata

A nyomtató műszaki adatai	
SC-F6400 Series	120 kg <sup>*2</sup>
SC-F6400H Series	140 kg <sup>*3</sup>

- \*1 Árnyékolt, csavart érpár használata (5e. vagy magasabb kategóriájú).
- \*2 Tintacsomagokat és automata feltekerő egységet nem tartalmaz.
- \*3 Tintacsomagokat nem tartalmaz.

Az automata feltekerő egység specifikációi*	
Hordozó szélessége	431,8 mm (17 hüvelyk) és 1118 mm (44 hüvelyk) között
Hordozó külső átmérője	3 hüvelykes mag: legfeljebb 150 mm
Bruttó súly	Körülbelül 13 kg
Hőmérséklet és páratartalom (páraleszapódás nélkül)	Ajánlott: 15 – 25 °C, 40 – 60% Működés közben: 10 – 35 °C, 20 – 80%
Névleges feszültség	AC 100 – 240 V
Névleges frekvencia	50 és 60 Hz között
Névleges áramfelvétel	1,0 és 0,5 A között
Energiafogyasztás	Nyomatás: kb. 5,4 W Alvó üzemmód: kb. 2,8 W Kikapcsolt állapot: kb. 0,45 W

\* A(z) SC-F6400 Series opcionális elem.

Tinta műszaki adatok	
Típus	Külön tintacsomagok
Szublimációs festéktinta	SC-F6400 Series: High Density Black (Magas denzitású fekete) (Magas denzitású fekete), Cyan (Cián) (Cián), Magenta (Bíbor) (Bíbor), Yellow (Sárga) (Sárga)
	SC-F6400H Series: High Density Black (Magas denzitású fekete) (Magas denzitású fekete), Cyan (Cián) (Cián), Magenta (Bíbor) (Bíbor), Yellow (Sárga) (Sárga), Light Cyan (Világos cián) (Világos cián), Light Magenta (Rózsaszín) (Rózsaszín), Fluorescent Pink, Fluorescent Yellow, Violet, Orange (Narancs) (Narancs)
Felhasználható	Lásd a tintacsomagra nyomtatott lejárat dátumot (normál hőmérsékleten tárolja)
A nyomtatási minőségre vállalt garancia lejárat ideje	A nyomtató telepítésétől számított egy év
Tárolási hőmérséklet	5 – 35 °C
Külső méretek (kb.)	(Szélesség) 180 × (Mélység) 410 × (Magasság) 30 mm
Kapacitás	1600 ml

**Megjegyzés:**

Ahhoz, hogy a nyomatok színe egyenletes legyen, a terem hőmérsékletét folyamatosan 15 – 25 °C között kell tartani.

**Fontos:**

A nyomtatót legfeljebb 2000 méteres magasságon használja.

**Figyelmeztetés:**

Ez egy A kategóriájú termék. Lakókörnyezetben a termék rádiózavarást okozhat, amely esetben a felhasználót kötelezhetik a megfelelő intézkedések megtételére.

## Műszaki adatok táblázata

### **EK Megfeleléségi nyilatkozattal kapcsolatos információk**

A berendezésre vonatkozó EK Megfeleléségi nyilatkozat teljes szövege az alábbi internetes címen érhető el.

<https://www.epson.eu/conformity>