

SC-F6400 Series
SC-F6400H Series

Bendroji informacija

Autorių teisės ir prekių ženklai

Autorių teisės ir prekių ženklai

Jokios šio leidinio dalies negalima atgaminti, išsaugoti atgaminamų laikmenų sistemoje arba perduoti bet kokiaje formoje ir bet koku elektroniniu, mechaniniu, kopijavimo, įrašymo ar kitokiu būdu be išankstinio raštiško Seiko Epson Corporation leidimo. Čia esanti informacija yra skirta naudoti tik su šiuo Epson spausdintuvu. Epson nėra atsakinga už bet kokias šios informacijos panaudojimo su kitais spausdintuvais pasekmes.

„Seiko Epson Corporation“ ir jos filialai nebus laikomi atsakingais šio gaminio pirkėjo ar trečiųjų šalių atžvilgiu dėl nuostolių, praradimų, kaštų ar išlaidų, kuriuos pirkėjas ar trečiosios šalys patiria dėl šio gaminio gedimo, netinkamo ar perteklinio naudojimo arba jo pakeitimų, remonto darbų ar technologinių tobulinimų neturint tam leidimo, arba (išskyrus JAV) griežtai nesilaikant „Seiko Epson Corporation“ naudojimo ir priežiūros instrukcijų.

Įmonė Seiko Epson Corporation nėra atsakinga už jokių nuostolių ar problemas, kylančias dėl bet kokio eksploatacinių medžiagų, kurios nėra pažymėtos kaip originalūs Epson produktai arba produktai, „Seiko Epson Corporation“ patvirtinti kaip tinkami naudoti su Epson, pasirinkimo.

Įmonė Seiko Epson Corporation nėra atsakinga už jokių gedimus, kylančius dėl elektromagnetinių laukų poveikio, kurie atsiranda naudojant sąsajos kabelius, kurie nėra pažymėti kaip Seiko Epson Corporation pripažinti tinkamais naudoti su Epson produktais.

EPSON ir EPSON EXCEED YOUR VISION arba EXCEED YOUR VISION ir jų logotipai yra registruoti prekės ženklai arba „Seiko Epson Corporation“ prekės ženklai.

Microsoft® and Windows® are registered trademarks of Microsoft Corporation.

Mac and macOS are registered trademarks of Apple Inc.

Intel® is a registered trademark of Intel Corporation.

Adobe and Reader are either registered trademarks or trademarks of Adobe Systems Incorporated in the United States and/or other countries.

YouTube® and the YouTube logo are registered trademarks or trademarks of YouTube, LLC.

Bendroji pastaba: kiti čia vartojami pavadinimai skirti tik identifikacijai ir gali būti atitinkamų savininkų prekių ženklai. „Epson“ nepriklauso jokios teisės į šiuos ženklus.

© 2022 Seiko Epson Corporation.

Turinys

Autorių teisės ir prekių ženklai

Pastabos apie vadovų naudojimą

Simbolių reikšmės.	4
Ekranų kopijos.	4
Iliustracijos.	4
Vadovo struktūra.	4
Vadovų atidarymas ir peržiūra.	5
Vadovų atidarymas.	5
Vadovų vaizdo įrašų peržiūra.	5
PDF vadovų peržiūra.	5

Palaikomi spausdinimo medžiagos tipai

Spausdintuvo naudojimas

Spausdinimo procesas.	8
Medžiagos įdėjimas.	8
Įdėtos medžiagos nuostatų parinkimas.	8
Įdėjimas į automatinį ritinio įtempimo įrenginį	9
Spausdinimas.	10

Sistemos reikalavimai

Epson Edge Dashboard.	11
Epson Edge Print.	12
Web Config.	12





Techninių duomenų lentelė

Pastabos apie vadovų naudojimą

Pastabos apie vadovų naudojimą

Simbolių reikšmės

Šiame vadove naudojami toliau pateikiami simboliai, kuriais nurodomas pavojingos naudojimo ar tvarkymo procedūros, siekiant apsaugoti naudotojus ar kitus žmones nuo sužalojimų ar kitų daiktų apgadinimo. Prieš skaitydami šį vadovą įsitikinkite, kad suprantate šiuos įspėjimus.

 Įspėjimas:	Įspėjimų privalu laikytis, kad išvengtumėte rimtų traumų.
 Perspėjimas:	Perspėjimų privalu laikytis, kad išvengtumėte traumų.
 Svarbi informacija:	Būtina laikytis svarbios informacijos, norint išvengti šio gaminio sugadinimo.
Pastaba:	Pastabose pateikiama naudinga arba papildoma informacija apie šio gaminio valdymą.
	Nurodo susijusį turinį.

Ekranų kopijos

Šiame vadove naudojamos ekranų kopijos gali šiek tiek skirtis nuo tikrųjų vaizdų ekrane.

Iliustracijos

Jei nenurodyta kitaip, šiame vadove naudojamos iliustracijos yra skirtos SC-F6400 Series.

Iliustracijos gali šiek tiek skirtis nuo jūsų naudojamo modelio. Naudodami vadovą turėkite tai omenyje.

Vadovo struktūra

Šio gaminio vadovas sudarytas iš žemiau nurodytų dalių.

PDF vadovus galite peržiūrėti naudodamiesi „Adobe Reader“ arba „Preview“ („Mac OS X“).

Parengties vadovas (bukletas)	Čia pateikta informacija apie spausdintuvo sąranką po išpakavimo. Atidžiai perskaitykite vadovą, kad saugiai atliktumėte visus veiksmus.
Bendroji informacija (šis vadovas)	Šiame vadove nurodytos gaminio specifikacijos ir kontaktiniai duomenys.
Svarbios saugos instrukcijos	Šioje dalyje pateikta informacija, kuri privaloma vadovautis, siekiant išvengti žalos naudotojams ar kitiems žmonėms ir turto sugadinimo. Atidžiai perskaitykite šią dalį, kad saugiai ir tinkamai atliktumėte visus veiksmus. Kai kuriems regionams šis turinys yra įtrauktas į parengties vadovą.
Epson pagalba (PDF)	Pateikta informacija apie Epson pagalbą kiekviename regione.
Internetiniai vadovai	
Vartotojo vadovas (PDF)	Šiame vadove aiškinama, kaip naudotis spausdintuvu.
Epson Video Manuals	Šiuose vaizdo įrašuose parodyta, kaip įkelti spausdinimo medžiagą ir atlikti priežiūros darbus.
Network Guide (Tinklo vadovas) (PDF)	Šiame vadove pateikta informacija, kaip spausdintuvą naudoti tinkle.
Epson pagalba (PDF)	Pateikta informacija apie Epson pagalbą kiekviename regione.

Pastabos apie vadovų naudojimą

Vadovų atidarymas ir peržiūra

Vadovų atidarymas

1 Žr. „Parengties vadovas“ ir atlikite programinės įrangos diegimą iš pateikto programinės įrangos disko arba „Setup Navi“.

Baigus diegimą kompiuterio darbastalyje atsiranda piktograma [„EPSON“ instrukcijos].

2 Dukart spustelėkite [„EPSON“ instrukcijos] piktogramą darbalaukyje.

3 Pasirinkite, kuri vadovą norite peržiūrėti. Pasirinkus [Internetinius vadovus], atidaroma žiniatinklio naršyklė ir rodomas pirmasis internetinių vadovų puslapis.

Spustelėkite vadovą arba elementą, kurį norite peržiūrėti.

Internetinius vadovus galite peržiūrėti visur, kur yra interneto ryšys.

Vadovų vaizdo įrašų peržiūra

Vadovų vaizdo įrašai, įkelti į „YouTube“ platformą.

Internetinių vadovų puslapio viršuje spustelėkite [Epson Video Manuals (Video)] arba mėlyną tekstą, norėdami peržiūrėti vadovus.

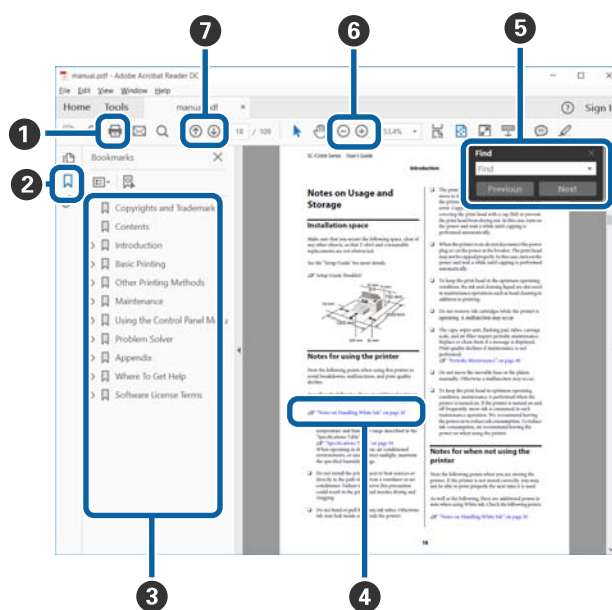
[Epson Video Manuals](#)

Jeigu atkuriant vaizdo įrašą nėra rodomi subtitrai, paspauskite subtitrų piktogramą, esančią po paveikslėliu.



PDF vadovų peržiūra

Šiame skyriuje Adobe Acrobat Reader DC naudojamas vietoje pavyzdžio, siekiant paaiškinti pagrindines operacijas PDF peržiūrai Adobe Reader.



- 1** Spustelėkite, norėdami spausdinti PDF vadovą.
- 2** Kiekvieną kartą spustelėjus žymeklis paslepiamas arba rodomas.

Pastabos apie vadovų naudojimą

- 3 Spustelėkite antraštę, kad atidarytumėte atitinkamą puslapį.

Spustelėkite [+], kad atidarytumėte tolesnes antraštes.

- 4 Jei nuorodos tekstas parašytas mėlynai, spustelėkite mėlyną tekstą, kad atidarytumėte atitinkamą puslapį.

Norėdami grįžti į pradinį puslapį, atlikite toliau nurodytus veiksmus.

Windows

Spausdami mygtuką Alt spauskite ← .

Skirta Mac

Spausdami mygtuką command spauskite ← .

- 5 Jūs galite įvesti ir ieškoti raktažodžių, pavyzdžiui, dalių, kurias norite patikrinti, pavadinimus.

Windows

Dešiniu pelės klavišu spustelėkite PDF vadovo puslapį ir meniu, kuris rodomas paieškos įrankio juostos atidarymui, pasirinkite **Find (Rasti)**.

Skirta Mac

Norėdami atidaryti paieškos įrankio juostą, **Edit (Redaguoti)** meniu pasirinkite **Find (Rasti)**.

- 6 Norėdami padidinti rodomo teksto mastelį, spustelėkite ⊕ . Norėdami sumažinti mastelį, spustelėkite ⊖ . Norėdami padidinti konkrečia paveikslėlio ar ekrano nuotraukos vaizdą, atlikite toliau nurodytus veiksmus.

Windows

Dešiniu pelės klavišu spustelėkite PDF vadovo puslapį ir rodomame meniu pasirinkite **Marquee Zoom (Pažymėtos zonos priartinimas)**. Žymeklis pasikeičia į padidinimo stiklą, naudodami jį galite nurodyti, kurią vietą norite padidinti.

Skirta Mac

Norėdami paeisti žymeklį į padidinimo stiklą, nurodyta tvarka spustelėkite **View (Rodyti)** meniu — **Zoom (Priartinti)** — **Marquee Zoom (Pažymėtos zonos priartinimas)**. Naudodami žymekli kaip padidinimo stiklą nurodykite, kurią vietą norite padidinti.

- 7 Atidaro ankstesnį ar kitą puslapį.

Palaikomi spausdinimo medžiagos tipai

Palaikomi spausdinimo medžiagos tipai

Spausdinti spausdintuvu galima ant toliau nurodytų medžiagų. Naudojamos medžiagos tipas ir kokybė lemia spausdinimo kokybę. Pasirinkite užduočiai tinkamą medžiagą. Norėdami gauti informacijos apie naudojimą, žr. dokumentus, pateiktus su medžiaga, arba kreipkitės į gamintoją. Prieš pirkdami didelius kiekius medžiagos, išbandykite spausdinti ant mažesnio medžiagos pavyzdžio ir patikrinkite rezultatus.


Svarbi informacija:

Nenaudokite susiraukšlėjusios, pūkuotos, įplyšusios ar suteptos medžiagos.

Medžiaga ritiniais

Ritinio šerdies dydis (šerdies skersmuo)	2 arba 3 col.
Ritininio išorinis skersmuo	Iki 150 mm
Medžiagos plotis*	Nuo 254 mm (10 col.) iki 1 118 mm (44 col.)
Medžiagos storis	0,08–0,5 mm

* Nuo 432 mm (17 col.) iki 1 118 mm (44 col.) naudojant automatinį ritinio įtempimo įrenginį.

Spausdintuvo naudojimas

Spausdintuvo naudojimas

Šiame skyriuje aprašytos darbo procedūros — nuo medžiagos įdėjimo iki spausdinimo.

Kad spausdinimo kokybė būtų optimali, jums reikia atsisiųsti būtinus EMX failus (spausdinimo sąrankos failus), patikrinti purkštukus ir sureguliuoti spausdintuvą. Daugiau informacijos apie šias procedūras rasite *Vartotojo vadove* (Vadove internete).

Spausdinimo procesas

1. Medžiagos įdėjimas

„Medžiagos įdėjimas“ puslapyje 8



2. Įdėtos medžiagos nuostatų parinkimas

„Įdėtos medžiagos nuostatų parinkimas“ puslapyje 8



3. Įdėjimas į automatinį ritinio įtempimo įrenginį

SC-F6400 Series yra pasirenkamas priedas.

„Įdėjimas į automatinį ritinio įtempimo įrenginį“ puslapyje 9




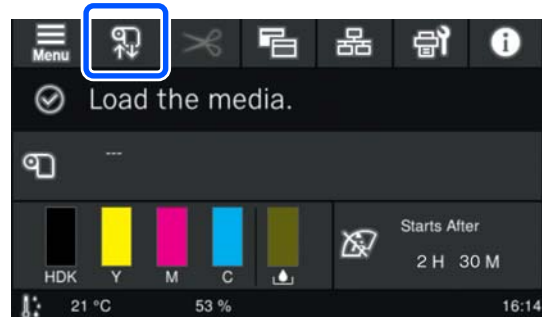
4. Spausdinimas

„Spausdinimas“ puslapyje 10

Medžiagos įdėjimas

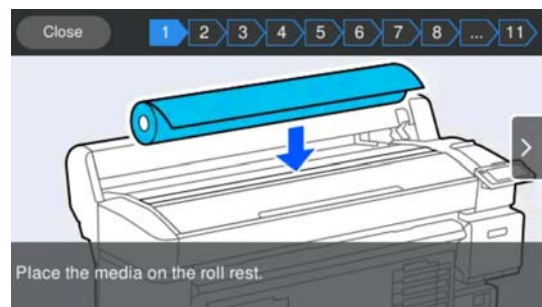
Medžiagą galite įdėti stebėdami šią procedūrą ekrane.

- 1 Patikrinkite, ar ekrane rodomas **Load the media.** ir po to paspauskite .



- 2 Paspauskite **Start — See Description** ekrane apie įdėjimo procedūrą.

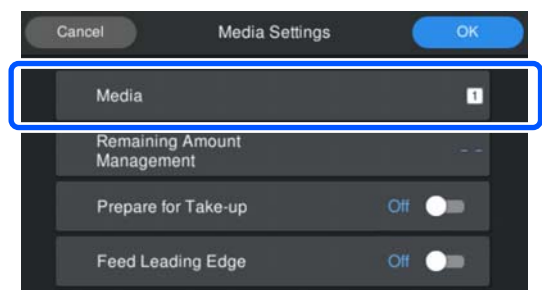
Tuomet galite vadovautis ekrane pateikiamais nurodymais.



Įdėtos medžiagos nuostatų parinkimas

Parinkite nuostatas įdetai medžiagai.

- 1 Paspauskite **Media**, kad pasirinktumėte užregistruotą medžiagos numerį, atitinkantį įdėtą medžiagą.




Jei įdėtos medžiagos nuostatos neužregistruotos

Laikinau pasirinkite neužregistruotą numerį.

Spausdintuvo naudojimas

Jei medžiagos tipas neužregistruotas, nustatomas **Med-Thick 70g/m²** tipas. Jeigu įdėtos medžiagos lyginamasis svoris yra nuo 61 iki 89 g/m², ši nuostata tinka.

Jeigu įdėtos medžiagos lyginamasis svoris kitas, medžiagos tipą pakeiskite. Nepasirinkę tinkamo medžiagos tipo galite pakenkti spausdinimo kokybei.

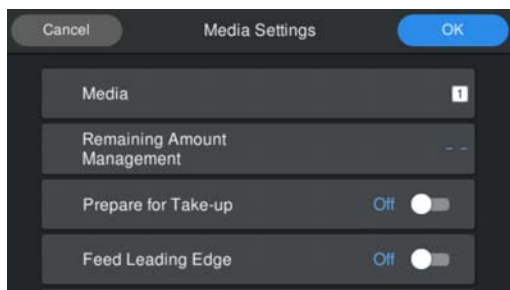
 *Vartotojo vadovas* (Vadovas internete)

Užregistravus įdėtos medžiagos nuostatas / atsisiuntus EMX failus

Pasirinkite užregistruotos medžiagos numerį.

2

Jei reikia, pasirinkite veiksmą, kurį būtina atlikti paduodant popierių į įrenginį.

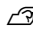


Toliau pateikta išsamesnė informacija apie kiekvieną procedūrą.

Prepare for Take-up	Rodoma, kai sumontuotas automatinis ritinio įtempimo įrenginys. Padavę į įrenginį medžiagą, šią funkciją nustatykite On , kad medžiaga patektų į ritinio įtempimo įrenginį.
Cut Leading Edge	Šią funkciją nustatykite On , jei įdėtos medžiagos priekinis kraštas nelygus ar netvarkingai nukirptas.
Feed Leading Edge	Šią funkciją nustatykite On , jei likusios medžiagos vertė spausdinama ant priekinio įdėtos medžiagos krašto. Atspausdinta dalis paduodama į priekį, kad ant jos nebūtų spausdinama.

Pastaba:

Jei reikia, nustatykite **Remaining Amount Management** ir **Media Detection**, kai spausdintuvas paruoštas spausdinimui.

 *Vartotojo vadovas* (Vadovas internete)

3

Pasirinkę visas reikiamas nuostatas paspauskite **OK**.

Pradedamas medžiagos padavimas.

Žr. toliau nurodytą skyrių, jei automatinio ritinio įtempimo įrenginio nėra, arba jei **Prepare for Take-up** funkcija nustatyta **Off**.

 „Spausdinimas“ puslapyje 10

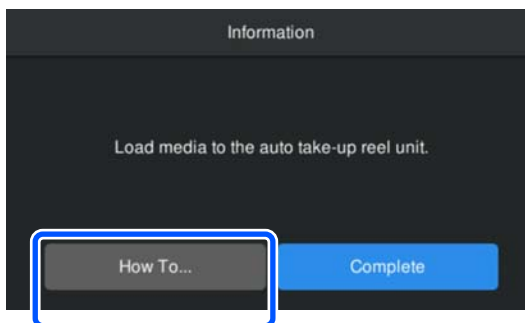
Žr. kitą skyrių, jei **Prepare for Take-up** funkcija nustatyta **On**.

Įdėjimas į automatinį ritinio įtempimo įrenginį

Medžiagą galite įdėti į automatinį ritinio įtempimo įrenginį stebėdami šią procedūrą ekrane.

1

Paspauskite **How To...**



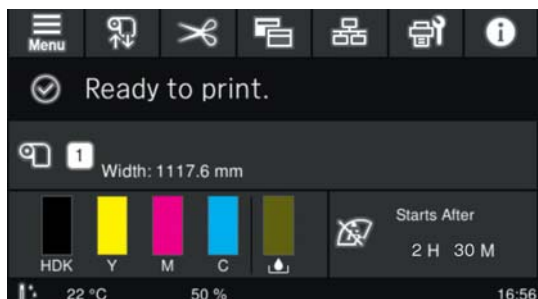
2

Baigę medžiagos įdėjimo procedūrą, paspauskite **Complete**.

Spausdintuvo naudojimas

Spausdinimas

Kai ekrane atsiranda pranešimas **Ready to print.**, galite pradėti spausdinti.



Sistemos reikalavimai

Sistemos reikalavimai

Šią programinę įrangą galima naudoti toliau nurodytoje aplinkoje (2022 m. gegužės mėn.).

Palaikomos OS ir kiti elementai gali keistis.

Naujausią informaciją rasite Epson interneto svetainėje.

Epson Edge Dashboard



Svarbi informacija:

Įsitikinkite, kad kompiuteris, kuriame įdiegta Epson Edge Dashboard, atitinka toliau pateiktus reikalavimus. Jeigu šie reikalavimai nepatenkinti, programinė įranga negali tinkamai kontroliuoti spausdintuvo.

- Išjunkite kompiuterio užmigimo funkciją.
- Išjunkite kompiuterio energijos taupymo funkciją, kad jis neišjungtų nebūtinų operacijų.

„Windows“

Operacinė sistema	„Windows 7 SP1“ / „Windows 7 x64 SP1“ „Windows 8“ / „Windows 8 x64“ „Windows 8.1“ / „Windows 8.1 x64“ „Windows 10“ / „Windows 10 x64“ „Windows 11“
CPU	„Intel Core2Duo“ 2,5 GHz ar spartesnis
Laisva atmintis	1 GB ar daugiau
Standusis diskas (laisva talpa įdiegimo metu)	2 GB arba daugiau
Monitoriaus raiška	1280 × 1024 arba didesnė
Ryšio sąsaja	Sparčioji USB „Ethernet 1000Base-T“
Naršyklė	„Internet Explorer 11“ „Microsoft Edge“

„Mac OS X“

Operacinė sistema	„Mac OS X 10.7 Lion“ arba naujesnė
CPU	„Intel Core2Duo“ 2,5 GHz ar spartesnis
Laisva atmintis	1 GB ar daugiau

Sistemos reikalavimai

Standusis diskas (laisva talpa įdiegimo metu)	2 GB arba daugiau
Monitoriaus raiška	1280 × 1024 arba didesnė
Ryšio sąsaja	Sparčioji USB „Ethernet 1000Base-T“
Naršyklė	„Safari 6“ arba naujesnė

Epson Edge Print

Operacinė sistema	„Windows 7 SP1 x64“ „Windows 8 x64“ „Windows 8.1 x64“ „Windows 10 x64“ „Windows 11“
CPU	„Intel® Core™ i3“ 3.0 GHz ar spartesnis (išleistas po 2014 m. balandžio mėn.)
Laisva atmintis	8 GB ar daugiau
Standusis diskas (laisva talpa įdiegimo metu)	50 GB arba daugiau
Monitoriaus raiška	1280 × 1024 arba didesnė
Ryšio sąsaja	Sparčioji USB Ethernet 100Base-TX/1000Base-T

Rekomenduojame šią programinę įrangą įdiegti našiaame kompiuteryje, nes ji bus naudojama kartu su kitomis programėlėmis, pavyzdžiui, „Adobe Illustrator“.

Be to, ši programinė įranga naudoja kelių gigabaitų, o kai kada — net dešimčių gigabaitų dydžio duomenis, ypač tais atvejais, kai spausdinami aukštos kokybės plakatai.

Dėl to rekomenduojame naudoti kompiuterį su pakankamos talpos standžiuoju disku.

Web Config

Toliau pateikiamas palaikomų naršyklių sąrašas. Įsitikinkite, kad naudojate naujausią versiją.

„Internet Explorer 11“, „Microsoft Edge“, „Firefox“, „Chrome“, „Safari“

Techninių duomenų lentelė

Techninių duomenų lentelė

Spausdintuvo specifikacijos	
Spausdinimo būdas	Rašalo čiurkšlė pareikalavus
Purkštukų konfigūracija	<p>SC-F6400 Series: 400 purkštukų × 2 eilės × 4 spalvos (High Density Black (Intensyvi juoda), Cyan (Žydra), Magenta (Purpurinė), Yellow (Geltona))</p> <p>SC-F6400H Series: 400 purkštukų × 1 eilė × 6 spalvos (High Density Black (Intensyvi juoda), Cyan (Žydra), Magenta (Purpurinė), Yellow (Geltona), Light Cyan (Šviesiai žydra) / Fluorescent Pink / Violet (Violetinė), Light Magenta (Šviesiai purpurinė) / Fluorescent Yellow / Orange (Oranžinė))</p>
Skyra (didžiausia)	600 × 1200 dpi
Kontrolinis kodas	ESC/P taškinė grafika (neatskleista komanda)
Medžiagos pavavimo metodas	Frikcinis tiekimas
Įtaisytoji atmintis	1 GB
Sąsaja	SuperSpeed USB 100Base-TX/1000Base-T*1
Vardinė įtampa	100–240 VAC
Vardinis dažnis	50–60 Hz
Vardinė srovė	1,6–3,4 A
Energijos sąnaudos	
Spausdinimas	Apie 80 W
Miego režimas	Iki 19 W
Išjungus	Iki 0,3 W
Temperatūra ir drėgmė (be kondensacijos)	

Spausdintuvo specifikacijos	
Spausdinimas	10–35 °C, 20–80 % Rekomenduojama: 15–25 °C, 40–60 %
Laikymas (prieš išpakuo-jant)	–20–60 °C, 5–85 % (per 120 valandų esant 60 °C temperatūrai, ne ilgiau mėnesio 40 °C temperatūroje)
Laikymas (prieš įpilant rašalo)	–20–40 °C, 5–85 % (ne ilgiau mėnesio 40 °C temperatūroje)
Laikymas (įpylus rašalo)	5–35 °C, 5–85 %
Temperatūros ir drėgmės diapazonas	
Pilka zona: darbas	
Brūkšniuota zona: rekomenduojama	
Matmenys	
Laikymo metu	Spausdintuvas: (P) 1608 × (G) 745 × (A) 1128 mm Kai sumontuotas automatinis ritinio įtempimo įrenginys: (P) 1608 × (G) 916 × (A) 1128 mm
Maksimalų laiką	Spausdintuvas: (P) 1608 × (G) 745 × (A) 1206 mm Kai sumontuotas automatinis ritinio įtempimo įrenginys: (P) 1608 × (G) 916 × (A) 1206 mm
Svoris	
SC-F6400 Series	120 kg*2
SC-F6400H Series	140 kg*3

Techninių duomenų lentelė

- *1 Naudokite ekranuotą vytos poros kabelį (5e arba aukštesnės kategorijos).
- *2 Be rašalo pakuočių ir automatinio ritinio įtempimo įrenginio.
- *3 Be rašalo pakuočių.

Automatinio ritinio įtempimo įrenginio specifikacijos*	
Medžiagos plotis	Nuo 431,8 mm (17 col.) iki 1118 mm (44 col.)
Medžiagos išorinis skersmuo	3 colių šerdis: iki 150 mm
Bruto svoris	Apie 13 kg
Temperatūra ir drėgmė (be kondensacijos)	Rekomenduojama: 15–25 °C, 40–60 % darbo metu: 10–35 °C, 20–80 %
Vardinė įtampa	100–240 VAC
Vardinis dažnis	50–60 Hz
Vardinė srovė	1,0–0,5 A
Energijos sąnaudos	Spausdinimas: apie 5,4 W Miego režimas: apie 2,8 W Išjungus: apie 0,45 W

* SC-F6400 Series yra pasirenkamas priedas.

Rašalo techniniai duomenys	
Tipas	Numatytos rašalo pakuotės
Rašalas su dažais	SC-F6400 Series: High Density Black (Intensyvi juoda), Cyan (Žydra), Magenta (Purpurinė), Yellow (Geltona)
	SC-F6400H Series: High Density Black (Intensyvi juoda), Cyan (Žydra), Magenta (Purpurinė), Yellow (Geltona), Light Cyan (Šviesiai žydra), Light Magenta, Fluorescent Pink, Fluorescent Yellow, Violet, Orange (Oranžinė)
Galiojimo data	Atspausdintą galiojimo terminą žr. ant pakuotės (esant įprastai temperatūrai)
Spausdinimo kokybės garantijos galiojimo pabaigos data	Vieneri metai nuo spausdintuvo sumontavimo
Laikymo aplinkos temperatūra	5–35 °C
Išoriniai matmenys (apytiksliai)	(P) 180 × (G) 410 × (A) 30 mm
Talpa	1600 ml

Pastaba:

Norėdami užtikrinti tolygiai atspausdintas spaudinių spalvas, patalpoje palaikykite pastovią temperatūrą nuo 15 iki 25 °C.

**Svarbi informacija:**

Spausdintuvą naudokite iki 2000 m auštyje virš jūros lygio.

**Ispėjimas:**

Tai yra A klasės gaminys. Namų aplinkoje šis gaminys gali sukelti radijo trikdžių, tokiu atveju naudotojui teks imtis atitinkamų priemonių.

Techninių duomenų lentelė

Informacija apie ES atitikties deklaraciją

Šio įrenginio pilną ES atitikties deklaracijos tekstą galite rasti žemiau nurodytu interneto adresu.

<https://www.epson.eu/conformity>