

**SC-F6400 Series**  
**SC-F6400H Series**

**Informacje ogólne**

---

## Prawa autorskie i znaki towarowe

---

### ***Prawa autorskie i znaki towarowe***

Żadnej części niniejszej publikacji nie można powielać, przechowywać w jakimkolwiek systemie wyszukiwania informacji ani przysłać w żadnej formie za pomocą jakichkolwiek środków (elektronicznych, mechanicznych, fotokopii, nagrywania i innych) bez pisemnej zgody firmy Seiko Epson Corporation. Informacje tu zawarte są przeznaczone wyłącznie do użytku z niniejszą drukarką Epson. Firma Epson nie ponosi odpowiedzialności za stosowanie niniejszych informacji w przypadku innych drukarek.

Ani firma Seiko Epson Corporation, ani firmy od niej zależne nie ponoszą odpowiedzialności przed nabywcą tego produktu lub osobami trzecimi za uszkodzenia, straty, koszty lub wydatki poniesione przez nabywcę lub osoby trzecie, będące wynikiem wypadku, niewłaściwej eksploatacji lub wykorzystania tego produktu do celów innych niż określono, nieautoryzowanych modyfikacji, napraw lub zmian dokonanych w tym produkcie lub (oprócz USA) nieprzestrzegania instrukcji firmy Seiko Epson Corporation dotyczących obsługi i konserwacji.

Firma Seiko Epson Corporation nie ponosi odpowiedzialności za ewentualne uszkodzenia lub problemy, które wynikają ze stosowania składników opcjonalnych lub materiałów eksploatacyjnych, niebędących oryginalnymi produktami firmy Epson (oznaczenie Original Epson Products) ani przez nią niezatwierdzonych (oznaczenie Epson Approved Products).

Firma Seiko Epson Corporation nie ponosi odpowiedzialności za żadne uszkodzenia będące wynikiem zakłóceń elektromagnetycznych powstałych w wyniku użycia kabli interfejsu niezatwierdzonych przez firmę Seiko Epson Corporation (oznaczenie Epson Approved Products).

EPSON i EPSON EXCEED YOUR VISION lub EXCEED YOUR VISION i ich logo są zastrzeżonymi znakami towarowymi lub znakami towarowymi firmy Seiko Epson Corporation.

Microsoft® and Windows® are registered trademarks of Microsoft Corporation.

Mac and macOS are registered trademarks of Apple Inc.

Intel® is a registered trademark of Intel Corporation.

Adobe and Reader are either registered trademarks or trademarks of Adobe Systems Incorporated in the United States and/or other countries.

YouTube® and the YouTube logo are registered trademarks or trademarks of YouTube, LLC.

*Uwaga ogólna: Inne nazwy produktów zostały użyte w niniejszym dokumencie wyłącznie w celach identyfikacji i mogą być znakami towarowymi ich prawnych właścicieli. Firma Epson nie rości sobie żadnych praw do tych znaków.*

© 2022 Seiko Epson Corporation.

---

## **Spis treści**

### **Prawa autorskie i znaki towarowe**

#### **Uwagi dotyczące podręczników**

Znaczenie symboli. . . . .	4
Zrzuty ekranu. . . . .	4
Ilustracje. . . . .	4
Dostarczane podręczniki. . . . .	4
Otwieranie i przeglądanie podręczników. . . . .	5
Otwieranie podręczników. . . . .	5
Przeglądanie podręczników wideo. . . . .	5
Przeglądanie podręczników w formacie PDF . . . . .	6

### **Obsługiwane rodzaje nośników**

#### **Korzystanie z drukarki**

Proces drukowania. . . . .	8
Ładowanie nośnika. . . . .	8
Konfigurowanie ustawień załadowanego nośnika . . . . .	8
Ładowanie do automatycznej rolki podającej. . . . .	9
Drukowanie. . . . .	10

#### **Warunki systemu**

Epson Edge Dashboard. . . . .	11
Epson Edge Print. . . . .	12
Web Config. . . . .	12





#### **Tabela danych technicznych**

## Uwagi dotyczące podręczników

# Uwagi dotyczące podręczników

## Znaczenie symboli

W tej instrukcji obsługi używane są następujące symbole oznaczające niebezpieczne operacje lub procedury obsługi. Pozwalają one zapobiegać obrażeniom ciała użytkowników lub innych osób albo uszkodzeniom mienia. Przed zapoznaniem się z treścią tej instrukcji obsługi należy zrozumieć znaczenie tych symboli ostrzegawczych.

 <b>Ostrzeżenie:</b>	Należy przestrzegać ostrzeżeń, aby uniknąć obrażeń ciała.
 <b>Przeostroga:</b>	Należy stosować się do ostrzeżeń, aby uniknąć obrażeń ciała.
 <b>Ważne:</b>	Należy stosować się do ważnych informacji, aby uniknąć uszkodzenia urządzenia.
<b>Uwaga:</b>	Uwagi zawierają przydatne lub dodatkowe informacje dotyczące działania niniejszego urządzenia.
	Wskazuje powiązaną treść odniesienia.

## Zrzuty ekranu

Zrzuty ekranu przedstawione w tej instrukcji obsługi mogą się różnić nieznacznie od rzeczywistych ekranów.

## Ilustracje

O ile nie stwierdzono inaczej, ilustracje użyte w tym podręczniku dotyczą produktu SC-F6400 Series.

Ilustracje mogą się nieznacznie różnić od posiadanego modelu. Należy mieć tego świadomość podczas korzystania z podręcznika.

## Dostarczane podręczniki

Podręczniki dla produktu przygotowane są w pokazany poniżej sposób.

Podręczniki w formacie PDF można przeglądać w programie Adobe Reader lub Podgląd (system Mac OS X).

Podręcznik konfiguracji i instalacji (broszura)	W tym podręczniku przedstawiono konfigurację drukarki po jej rozpakowaniu. Aby w sposób bezpieczny obsługiwać urządzenie, należy zapoznać się z treścią tego podręcznika.
Informacje ogólne (ten podręcznik)	Podręcznik ten zawiera dane techniczne oraz dane kontaktowe dotyczące produktu.
Ważne instrukcje bezpieczeństwa	W tym podręczniku przedstawiono informacje, których należy przestrzegać, aby zapobiegać obrażeniom ciała użytkowników lub innych osób oraz uszkodzeniom mienia. Aby w sposób bezpieczny i prawidłowy obsługiwać urządzenie, należy zapoznać się z treścią tego podręcznika. W niektórych regionach treści te można znaleźć w Podręczniku konfiguracji i instalacji.
Pomoc techniczna Epson (PDF)	Podręcznik ten zawiera informacje o pomocy technicznej firmy Epson w poszczególnych regionach.
Podręczniki online	

## Uwagi dotyczące podręczników

Przewodnik użytkownika (PDF)	Podręcznik ten wyjaśnia sposób użytkowania drukarki.
Epson Video Manuals	To wideo pokazuje sposób załadunku nośników oraz wykonywania konserwacji.
Przewodnik pracy w sieci (PDF)	W podręczniku zawarto informacje dotyczące używania drukarki w sieci.
Pomoc techniczna Epson (PDF)	Podręcznik ten zawiera informacje o pomocy technicznej firmy Epson w poszczególnych regionach.

## Otwieranie i przeglądanie podręczników

### Otwieranie podręczników

- 1 Zapoznaj się z dokumentem „Podręcznik konfiguracji i instalacji” i uruchom oprogramowanie instalacyjne z dostarczonego dysku lub witryny Setup Navi.

Po zakończeniu instalacji na pulpicie używanego komputera tworzona jest ikona [EPSON Manuals].

- 2 Na pulpicie kliknij dwukrotnie ikonę [EPSON Manuals].

- 3 Wybierz podręcznik, który chcesz zobaczyć.

Po wybraniu pozycji [Instrukcje online] zostanie uruchomiona przeglądarka internetowa. W przeglądarce zostanie otwarta strona główna instrukcji online.

Kliknij podręcznik lub pozycję, którą chcesz zobaczyć.

Instrukcje online można przeglądać w środowisku z połączeniem internetowym.

## Przeglądanie podręczników wideo

Podręczniki wideo zostały umieszczone na YouTube.

Na głównej stronie instrukcji online kliknij pozycję [Epson Video Manuals (wideo)] lub kliknij następujący niebieski tekst, aby przejrzeć podręczniki.

[Epson Video Manuals](#)

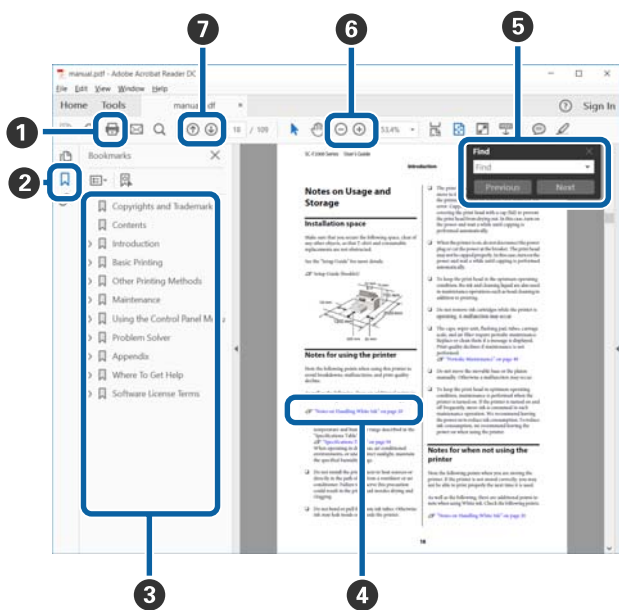
Jeśli podczas odtwarzania wideo nie ma napisów, należy kliknąć ikonę napisów przedstawioną na poniższym rysunku.



## Uwagi dotyczące podręczników

### Przeglądanie podręczników w formacie PDF

W tym rozdziale użyto programu Adobe Acrobat Reader DC do opisanie podstawowych czynności związanych z wyświetlaniem plików PDF w Adobe Reader.



- ❶ Kliknij, żeby wydrukować podręcznik PDF.
- ❷ Ilekroć zostanie kliknięty, pojawią się lub znikną zakładki.
- ❸ Kliknij tytuł, żeby otworzyć odpowiednią stronę.  
Kliknij [+], żeby otworzyć tytuły niższe w hierarchii.
- ❹ Jeśli informacje referencyjne wyświetlone są jako niebieski tekst, kliknij go, żeby otworzyć odpowiednią stronę.

Żeby powrócić na pierwotną stronę, wykonaj poniższe czynności.

#### Dla Windows

Przytrzymując klawisz Alt, naciśnij klawisz ←.

#### Na komputerach Mac

Przytrzymując klawisz command, naciśnij klawisz ←.

- ❺ Możesz wprowadzać i wyszukiwać kluczowe słowa np. nazwy elementów, które chcesz potwierdzić.

#### Dla Windows

Prawym przyciskiem myszy kliknij stronę w podręczniku PDF i wybierz **Find (Znajdź)** w menu, które jest wyświetlone, żeby otworzyć pasek wyszukiwania.

#### Na komputerach Mac

Wybierz **Find (Znajdź)** w menu **Edit (Edytuj)**, żeby otworzyć pasek wyszukiwania.

- ❻ Aby powiększyć zbyt mały tekst na wyświetlaczu, kliknij ⊕. Kliknij ⊖, żeby pomniejszyć rozmiar. Żeby określić część ilustracji lub zrzutu ekranu do powiększenia, wykonaj poniższe czynności.

#### Dla Windows

Prawym przyciskiem myszy kliknij stronę w podręczniku PDF i wybierz **Marquee Zoom (Zbliżenie zaznaczenia)** w wyświetlonym menu. Wskaźnik zamieni się w lupę, której można użyć do określenia miejsca do powiększenia.

#### Na komputerach Mac

Kliknij menu **View (Widok)** — **Zoom (Powiększ)** — **Marquee Zoom (Zbliżenie zaznaczenia)** w tej kolejności, żeby zmienić wskaźnik w lupkę. Użyj wskaźnika jako lupki do określenia zakresu miejsca, które chcesz powiększyć.

- ❼ Otwiera poprzednią lub kolejną stronę.

# Obsługiwane rodzaje nośników

W drukarce można stosować niżej wymienione rodzaje nośników. Rodzaj i jakość używanego nośnika mają duży wpływ na jakość druku. Należy wybierać odpowiedni nośnik do konkretnego zadania. Informacje na temat użytkowania można znaleźć w dokumentacji dostarczonej wraz z nośnikiem lub uzyskać od jego producenta. Przed zakupem nośnika w dużych ilościach wykonać wydruk próbny na niewielkiej próbce i sprawdzić wyniki.

 **Ważne:**

*Nie używać nośnika pomarszczonego, postrzępionego, podartego ani zaplamionego.*

## Papier rolkowy

Rozmiar wałka (jego średnica)	2 lub 3 cale
Zewnętrzna średnica papieru rolkowego	Do 150 mm
Szerokość nośnika*	254 mm (10 cali) do 1118 mm (44 cale)
Grubość nośnika	0,08 do 0,5 mm

\* 432 mm (17 cali) do 1118 mm (44 cale) w przypadku korzystania z automatycznej rolki podającej

## Korzystanie z drukarki

# Korzystanie z drukarki

W tym rozdziale przedstawiono procedury ładowania nośnika do drukowania.

Aby uzyskać optymalną jakość druku, należy pobrać niezbędne pliki EMX (pliki konfiguracji druku), sprawdzić dysze i wykonać regulacje druku. Więcej informacji o wykonywaniu tych operacji można znaleźć w dokumencie *Przewodnik użytkownika* (Instrukcja online).

## Proces drukowania

### 1. Ładowanie nośnika

 „Ładowanie nośnika” na stronie 8



### 2. Konfigurowanie ustawień załadowanego nośnika

 „Konfigurowanie ustawień załadowanego nośnika” na stronie 8



### 3. Ładowanie do automatycznej rolki podającej

SC-F6400 Series jest wyposażeniem opcjonalnym.

 „Ładowanie do automatycznej rolki podającej” na stronie 9




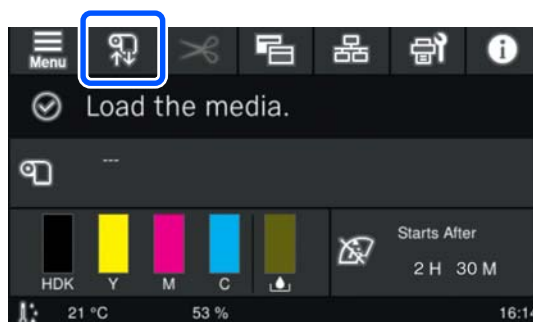
### 4. Drukowanie

 „Drukowanie” na stronie 10

## Ładowanie nośnika

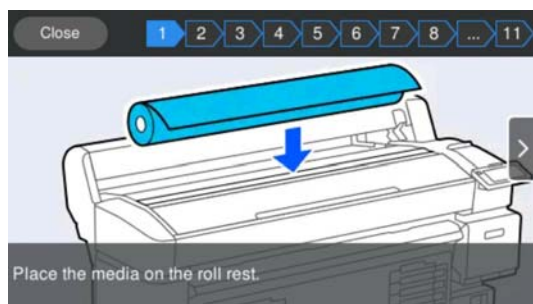
Nośnik można ładować, postępując zgodnie z procedurą przedstawianą na ekranie.

- 1 Upewnij się, że na ekranie wyświetlany jest komunikat **Load the media**. Potem naciśnij przycisk .



- 2 Na ekranie naciśnij pozycję **Start** — **See Description**, aby wyświetlić procedurę ładowania nośnika.

Postępuj zgodnie z instrukcjami wyświetlanymi na ekranie.



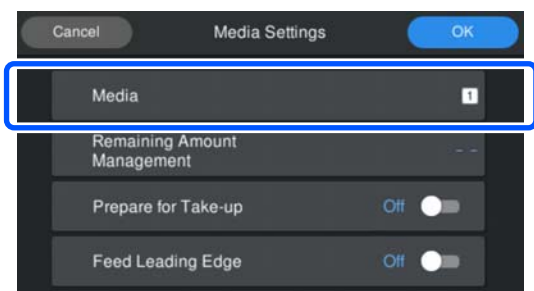
## Konfigurowanie ustawień załadowanego nośnika

Skonfiguruj ustawienia załadowanego nośnika.



## Korzystanie z drukarki

- 1 Naciśnij pozycję **Media**, aby wybrać numer zarejestrowanego nośnika odpowiadający załadowanemu nośnikowi.



### Jeśli nie zarejestrowano ustawień nośnika dotyczących załadowanego nośnika

Tymczasowo wybierz niezarejestrowany numer.

Domyślnie po wybraniu niezarejestrowanego numeru rodzaj nośnika jest ustawiany na **Med-Thic 70 g/m<sup>2</sup>**. Jeśli gramatura załadowanego nośnika mieści się w zakresie od 61 do 89 g/m<sup>2</sup>, można zostawić go bez zmian.

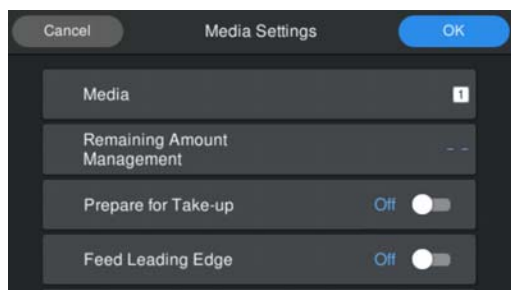
W przypadku gdy gramatura papieru różni się od gramatury załadowanego nośnika zmień rodzaj nośnika. Wybranie nieodpowiedniego rodzaju nośnika może spowodować problemy z jakością druku.

[Przewodnik użytkownika \(Instrukcja online\)](#)

### Jeśli zarejestrowano ustawienia nośnika dotyczące załadowanego nośnika/pobrano już pliki EMX

Wybierz numer zarejestrowanego nośnika.

- 2 W razie potrzeby ustaw czynność do wykonania podczas podawania papieru.



Poniżej przedstawiono szczegóły każdej operacji.

Prepare for Take-up	Opcja wyświetlana, gdy zainstalowano automatyczną rolkę podającą.  Po podaniu nośnika ustaw tę opcję na <b>On</b> , aby umożliwić pobieranie nośnika do rolki podającej.
Cut Leading Edge	Ustaw tę opcję na <b>On</b> , gdy krawędź wiodąca załadowanego nośnika nie jest prosta lub jest odcięta nierówno.
Feed Leading Edge	Ustaw tę opcję na <b>On</b> , gdy ilość pozostałego nośnika jest drukowana na krawędzi wiodącej załadowanego nośnika. Zadrukowana część będzie podawana do przodu, aby uniknąć drukowania na niej.

#### Uwaga:

W razie potrzeby należy ustawić opcje **Remaining Amount Management** i **Media Detection**, gdy drukarka jest gotowa do druku.

[Przewodnik użytkownika \(Instrukcja online\)](#)

- 3 Naciśnij przycisk **OK** po zakończeniu konfigurowania ustawień.

Rozpocznie się podawanie nośnika.

Jeśli nie zainstalowano automatycznej rolki podającej lub opcja **Prepare for Take-up** jest ustawiona na **Off**, zapoznaj się z następującym rozdziałem.

[„Drukowanie” na stronie 10](#)

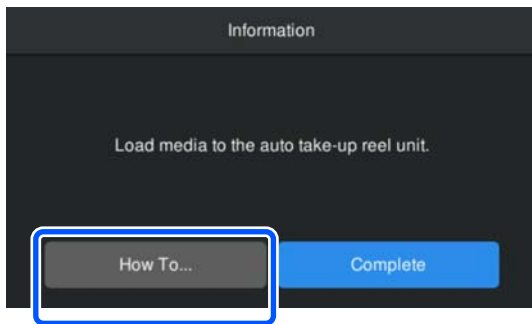
Jeśli opcja **Prepare for Take-up** jest ustawiona na **On**, zapoznaj się z następnym rozdziałem.

## Ładowanie do automatycznej rolki podającej

Nośnik można ładować do automatycznej rolki podającej, postępując zgodnie z procedurą przedstawianą na ekranie.

## Korzystanie z drukarki

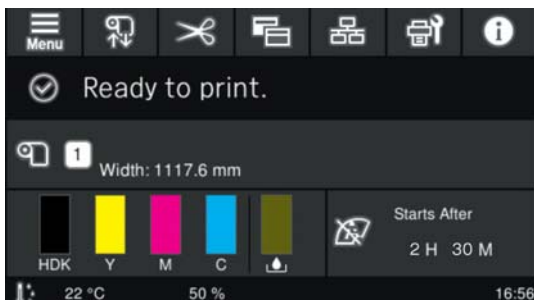
- 1 Naciśnij pozycję **How To...**



- 2 Naciśnij pozycję **Complete** po zakończeniu ładowania nośnika.

## Drukowanie

Jeśli na ekranie wyświetlany jest komunikat **Ready to print.**, można rozpocząć drukowanie.



## Warunki systemu

# Warunki systemu

Oprogramowanie to można wykorzystywać w następujących otoczeniach (stan na maj 2022 r.).

Obsługiwane systemy operacyjne i inne elementy mogą ulec zmianie.

Najnowsze informacje znajdują się w witrynie sieci Web firmy Epson.

## Epson Edge Dashboard

### Ważne:

*Upewnić się, że komputer, na którym zainstalowane jest oprogramowanie Epson Edge Dashboard, spełnia następujące wymagania minimalne.*

*Jeśli te wymagania nie są spełnione, oprogramowanie nie będzie mogło monitorować drukarki prawidłowo.*

- Wyłączyć funkcję hibernacji komputera.
- Wyłączyć funkcję uśpienia, tak aby komputer nie przełączał się w tryb uśpienia.

### Windows

System operacyjny	Windows 7 SP1/Windows 7 x64 SP1 Windows 8/Windows 8 x64 Windows 8.1/Windows 8.1 x64 Windows 10/Windows 10 x64 Windows 11
Procesor	Intel Core2Duo 2,5 GHz lub lepszy
Ilość wolnej pamięci	1 GB lub więcej
Dysk twardy (wolne miejsce w czasie instalacji)	2 GB lub więcej
Rozdzielczość ekranu	1280 × 1024 lub lepsza
Interfejs komunikacyjny	High Speed USB Ethernet 1000Base-T
Przeglądarka	Internet Explorer 11 Microsoft Edge

### Mac OS X

System operacyjny	Mac OS X 10.7 Lion lub nowsza wersja
Procesor	Intel Core2Duo 2,5 GHz lub lepszy
Ilość wolnej pamięci	1 GB lub więcej

**Warunki systemu**

Dysk twardy (wolne miejsce w czasie instalacji)	2 GB lub więcej
Rozdzielczość ekranu	1280 × 1024 lub lepsza
Interfejs komunikacyjny	High Speed USB Ethernet 1000Base-T
Przeglądarka	Safari w wersji 6 lub nowszej

**Epson Edge Print**

System operacyjny	Windows 7 SP1 x64 Windows 8 x64 Windows 8.1 x64 Windows 10 x64 Windows 11
Procesor	Intel® Core™ i3 3,0 GHz lub lepszy (wyprodukowany po kwietniu 2014 r.)
Ilość wolnej pamięci	8 GB lub więcej
Dysk twardy (wolne miejsce w czasie instalacji)	50 GB lub więcej
Rozdzielczość ekranu	1280 × 1024 lub lepsza
Interfejs komunikacyjny	High Speed USB Ethernet 100Base-TX/1000Base-T

Zaleca się zainstalowanie tego oprogramowania na komputerze o dobrych parametrach, ponieważ oprogramowanie będzie używane wraz z aplikacjami, takimi jak Adobe Illustrator.

Ponadto oprogramowanie zwykle obsługuje dane zajmujące kilka gigabajtów, a w niektórych przypadkach mogą to być dziesiątki gigabajtów, w szczególności podczas drukowania wysokiej jakości transparentów.

W związku z tym zaleca się używanie komputera z odpowiednią ilością wolnego miejsca na dysku.

**Web Config**

Poniżej znajduje się lista obsługiwanych przeglądarek. Upewnić się, że używana jest najnowsza ich wersja.

Internet Explorer 11, Microsoft Edge, Firefox, Chrome, Safari

## Tabela danych technicznych

# Tabela danych technicznych

Specyfikacje drukarki	
Metoda drukowania	Kropla na żądanie
Konfiguracja dysz	<p>SC-F6400 Series: 400 dysz × 2 rzędy × 4 kolory (High Density Black (Czarny wysokiej gęstości), Cyan (Błękitny), Magenta (Amarantowy), Yellow (Żółty))</p> <p>SC-F6400H Series: 400 dysz × 1 rząd × 6 kolorów (High Density Black (Czarny wysokiej gęstości), Cyan (Błękitny), Magenta (Amarantowy), Yellow (Żółty), Light Cyan (Jasnobłękitny)/Fluorescent Pink (Fluorescencyjny różowy)/Violet (Fiolet), Light Magenta (Jasnoamarantowy)/Fluorescent Yellow (Fluorescencyjny żółty)/Orange (Pomarańczowy))</p>
Rozdzielczość (maksymalna)	600 × 1200 dpi
Kod sterujący	ESC/P Raster (polecenie niejawne)
Metoda podawania nośnika	Podajnik wałkowy
Wbudowana pamięć	1 GB
Interfejs	SuperSpeed USB 100Base-TX/1000Base-T <sup>*1</sup>
Napięcie znamionowe	100 do 240 V AC
Częstotliwość znamionowa	50 do 60 Hz
Prąd znamionowy	3,4 do 1,6 A
Pobór mocy	
Drukowanie	Okolo 80 W
Tryb uśpienia	Poniżej 19 W
Przy wyłączonym zasilaniu	Poniżej 0,3 W

Specyfikacje drukarki	
Temperatura i wilgotność (bez kondensacji)	
Drukowanie	10–35°C, 20–80% Zalecane: 15–25°C, 40–60%
Przechowywanie (przed rozpakowaniem)	-20–60°C, 5–85% (Do 120 godzin w temperaturze 60°C, do miesiąca w temperaturze 40°C)
Przechowywanie (Przed naładowaniem tuszu)	-20–40°C, 5–85% (Do miesiąca w 40°C)
Przechowywanie (Po naładowaniu tuszu)	5–35°C, 5–85%
Zakres temperatury i wilgotności	
Szary obszar: obsługa	
Linie kreskowane: zalecane	
Wymiary	
Podczas przechowywania	<p>Drukarka: (szer.) 1608 × (gł.) 745 × (wys.) 1128 mm</p> <p>Gdy zainstalowano automatyczną rolkę podającą: (szer.) 1608 × (gł.) 916 × (wys.) 1128 mm</p>
Wymiary maksymalne	<p>Drukarka: (szer.) 1608 × (gł.) 745 × (wys.) 1206 mm</p> <p>Gdy zainstalowano automatyczną rolkę podającą: (szer.) 1608 × (gł.) 916 × (wys.) 1206 mm</p>

## Tabela danych technicznych

## Specyfikacje drukarki

Masa	
SC-F6400 Series	120 kg <sup>*2</sup>
SC-F6400H Series	140 kg <sup>*3</sup>

- \*1 Należy stosować ekranowany kabel typu skrętka (kategorii 5e lub wyższej).
- \*2 Bez pojemników z tuszem i automatycznej rolki podającej.
- \*3 Bez pojemników z tuszem.

## Dane techniczne automatycznej rolki podającej\*

Szerokość nośnika	431,8 mm (17 cali) do 1118 mm (44 cale)
Zewnętrzna średnica nośnika	Walek 3-calowy: do 150 mm
Masa brutto	Okolo 13 kg
Temperatura i wilgotność (bez kondensacji)	Zalecane: 15–25°C, 40–60% Podczas pracy: 10–35°C, 20–80%
Napięcie znamionowe	100 do 240 V AC
Częstotliwość znamionowa	50 do 60 Hz
Prąd znamionowy	1,0 do 0,5 A
Pobór mocy	Drukowanie: około 5,4 W Tryb uśpienia: około 2,8 W Urządzenie wyłączone: około 0,45 W

\* SC-F6400 Series jest wyposażeniem opcjonalnym.

## Dane techniczne tuszu

Typ	Dedykowany pojemnik z tuszem
Tusz sublimacyjny	SC-F6400 Series: High Density Black (Czarny wysokiej gęstości), Cyan (Błękitny), Magenta (Amarantowy), Yellow (Żółty)
	SC-F6400H Series: High Density Black (Czarny wysokiej gęstości), Cyan (Błękitny), Magenta (Amarantowy), Yellow (Żółty), Light Cyan (Jasnobłękitny), Light Magenta (Jasnoamarantowy), Fluorescent Pink (Fluorescencyjny różowy), Fluorescent Yellow (Fluorescencyjny żółty), Violet (Fiolet), Orange (Pomarańczowy)
Termin przydatności	Data przydatności wydrukowana na pojemniku z tuszem (dotyczy normalnej temperatury)
Okres gwarancji jakości druku	Rok od instalacji drukarki
Temperatura przechowywania	5 do 35°C
Wymiary zewnętrzne (przybliżone)	(szer.) 180 × (gł.) 410 × (wys.) 30 mm
Pojemność	1600 ml

**Uwaga:**

*W celu zapewnienia spójnych kolorów wydruku utrzymywać w pomieszczeniu stałą temperaturę w zakresie od 15°C do 25°C.*

**Ważne:**

*Korzystać z drukarki na wysokości do 2000 m.*

**Ostrzeżenie:**

*Jest to produkt klasy A. W środowisku domowym urządzenie to może powodować zakłócenia radiowe. W takim przypadku użytkownik może zostać zobowiązany do podjęcia odpowiednich środków.*

## Tabela danych technicznych

### Informacje na temat deklaracji zgodności UE

Pełny tekst deklaracji zgodności UE dotyczący tego sprzętu można znaleźć pod następującym adresem.

<https://www.epson.eu/conformity>