

SC-F6400 Series
SC-F6400H Series

Загальна інформація

Авторські права та торгові марки

Без попереднього письмового дозволу Seiko Epson Corporation жодну частину цього документа не можна відтворювати, зберігати в пошуковій системі або передавати в будь-якому вигляді й будь-якими засобами: електронними, механічними, фотографічними, шляхом відеозапису або іншим способом. Інформація, яка міститься в цьому документі, призначена лише для застосування до принтера Epson. Корпорація Epson не несе відповідальності за жодні наслідки застосування цієї інформації до інших принтерів.

Seiko Epson Corporation та її філії не несуть відповідальності за шкоду, збитки, витрати або видатки покупця цього продукту чи третіх сторін, завдані в результаті нещасного випадку, неправильного або неналежного використання цього продукту, його несанкціонованих модифікацій, виправлень і змін або ж (за винятком США) будь-якого недотримання інструкцій з експлуатації й технічного обслуговування, наданих корпорацією Seiko Epson.

Seiko Epson Corporation не несе відповідальності за будь-яку шкоду або проблеми, що виникнуть у результаті використання будь-яких параметрів або будь-яких продуктів споживання, відмінних від тих, які призначені корпорацією Seiko Epson як Original Epson Products (оригінальні продукти Epson) або Epson Approved Products (продукти, затверджені корпорацією Epson).

Seiko Epson Corporation не несе відповідальності за будь-яку шкоду, завдану електромагнітним впливом будь-якого інтерфейсного кабелю, використаного у будь-який спосіб, якщо цей кабель не є продуктом, затвердженим корпорацією Seiko Epson.

EPSON і EPSON EXCEED YOUR VISION або EXCEED YOUR VISION і їхні логотипи — зареєстровані торгові марки чи торгові марки Seiko Epson Corporation.

Microsoft® and Windows® are registered trademarks of Microsoft Corporation.

Mac and macOS are registered trademarks of Apple Inc.

Intel® is a registered trademark of Intel Corporation.

Adobe and Reader are either registered trademarks or trademarks of Adobe Systems Incorporated in the United States and/or other countries.

YouTube® and the YouTube logo are registered trademarks or trademarks of YouTube, LLC.

Загальне повідомлення: інші назви продуктів, використані у даному документі, призначені лише для ідентифікації і можуть бути торговими марками відповідних власників. Epson відмовляється від усіх та будь-яких прав на ці товарні знаки.

© Seiko Epson Corporation, 2022 р.

Зміст

Авторські права та торгові марки

Примітки щодо посібників

| | |
|--|---|
| Значення символів. | 4 |
| Знімки екрана. | 4 |
| Малюнки. | 4 |
| Структура посібника. | 4 |
| Як відкрити і переглянути посібники. | 5 |
| Як відкрити посібник. | 5 |
| Перегляд відеопосібників Epson. | 5 |
| Перегляд посібників у форматі PDF. | 6 |

Підтримувані типи носіїв

Використання принтера

| | |
|--|----|
| Процес друку. | 8 |
| Завантаження носія. | 8 |
| Виконання налаштувань для завантажених носіїв. | 8 |
| Завантаження в автоматичний приймальний блок. | 10 |
| Друк. | 10 |

Системні вимоги

| | |
|-------------------------------|----|
| Epson Edge Dashboard. | 11 |
| Epson Edge Print. | 12 |
| Web Config. | 12 |


Таблиця технічних характеристик


Примітки щодо посібників


Примітки щодо посібників

Значення символів


У цьому посібнику використано такі символи для позначення небезпечних вантажних та інших операцій з метою запобігання шкоди здоров'ю користувачів та інших людей та пошкодженню обладнання. Перш ніж читати вміст посібника, уважно ознайомтесь із нижченаведеними попередженнями!

| | |
|--|---|
|  Попередження. | Попереджень слід дотримуватися, щоб запобігти серйозному травмуванню. |
|--|---|

| | |
|--|--|
|  Застереження. | Застережень слід дотримуватися, щоб запобігти травмуванню. |
|--|--|

| | |
|---|---|
|  Важливо. | Важливих вказівок слід дотримуватися, щоб уникнути пошкоджень цього виробу. |
|---|---|

| | |
|------------------|---|
| Примітка. | Примітки містять важливу або додаткову інформацію щодо експлуатації цього виробу. |
|------------------|---|

| | |
|---|-----------------------------|
|  | Вказує на пов'язаний вміст. |
|---|-----------------------------|

Знімки екрана

Знімки екрана, використані в цьому посібнику, можуть дещо відрізнятися від реальних екранів.

Малюнки

Якщо не зазначено інше, малюнки, використані в цьому посібнику, призначені для SC-F6400 Series.

Малюнки можуть дещо відрізнятися від моделі, що використовується. Пам'ятайте про це, використовуючи цей посібник.

Структура посібника

Посібники до продуктів структуровані, як це вказано нижче.

Посібники у форматі PDF можна переглянути за допомогою програм Adobe Reader або Preview (Mac OS X).

| | |
|------------------------------------|---|
| Посібник зі встановлення (буклет) | Надає інформацію про те, як встановити принтер після того, як його розпаковано. Уважно перечитайте цей посібник, перш ніж безпечно виконати всі операції. |
| Загальна інформація (цей посібник) | У цьому посібнику наведено технічні характеристики продукту та контактна інформація. |
| Правила техніки безпеки | У цьому розділі міститься інформація, якої необхідно дотримуватися, щоб запобігти заподіяння шкоди користувачам, іншим особам або пошкодженню майна. Уважно перечитайте цей розділ, перш ніж безпечно й належно виконувати операції. У деяких регіонах цей вміст включено в посібник зі встановлення. |
| Технічна підтримка Epson (PDF) | Надає інформацію про підтримку Epson для кожного регіону. |
| Online Manuals (Онлайн-посібники) | |

Примітки щодо посібників

| | |
|-----------------------------------|---|
| Посібник користувача (PDF) | У цьому посібнику пояснено, як користуватися принтером. |
| Epson Video Manuals | У цих відео показано, як завантажувати носії та виконувати технічне обслуговування. |
| Посібник по роботі в мережі (PDF) | У цьому посібнику подано інформацію про використання принтера в мережі. |
| Технічна підтримка Epson (PDF) | Надає інформацію про підтримку Epson для кожного регіону. |

Як відкрити і переглянути посібники

Як відкрити посібник

1 Див. «Посібник зі встановлення» та інстальуйте програмне забезпечення з диска з програмним забезпеченням, що постачається в комплекті, або з Setup Navi. По завершенні встановлення на робочому столі комп'ютера з'явиться піктограма [EPSON Manuals].

2 Двічі клацніть піктограму [EPSON Manuals] на робочому столі.

3 Виберіть посібник, який потрібно переглянути.

Якщо вибрано піктограму [Online Manuals], відкриється веб-браузер, і відобразиться головна сторінка онлайн-посібників.

Клацніть посібник або елемент, який потрібно переглянути.

Онлайн-посібники можна переглядати в середовищі, яке має зв'язок з Інтернетом.

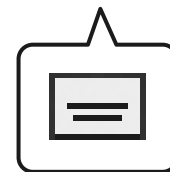
Перегляд відеопосібників Epson

Відеопосібники завантажено на YouTube.

Для перегляду посібників клацніть елемент [Epson Video Manuals (video)] на головній сторінці онлайн-посібників або клацніть зазначений нижче синій текст.

[Epson Video Manuals](#)

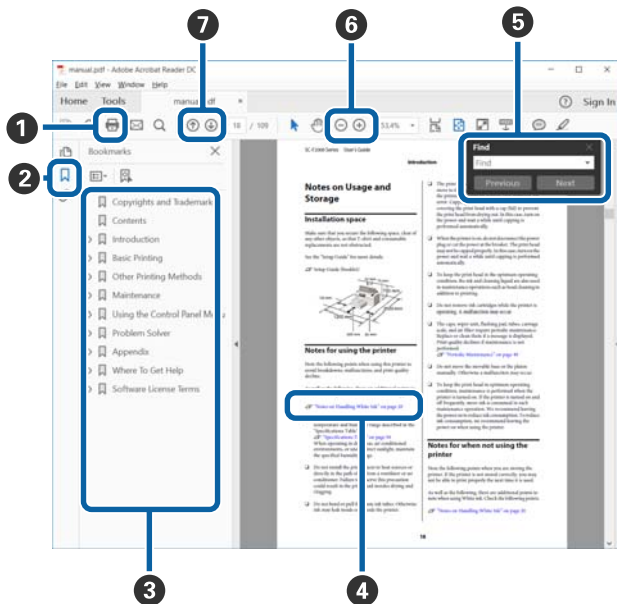
Якщо під час відтворення відео не відображаються субтитри, клацніть піктограму субтитрів, яку показано на зображенні нижче.



Примітки щодо посібників

Перегляд посібників у форматі PDF

У цьому розділі як приклад використано Adobe Acrobat Reader DC для пояснення основних операцій з перегляду PDF у Adobe Reader.



- 1 Натисніть цю кнопку, щоб надрукувати посібник PDF.
- 2 Під час кожного натискання приховуватимуться або показуватимуться закладки.
- 3 Клацніть назву розділу, щоб відкрити відповідну сторінку.

Клацніть знак [+], щоб відкрити назви підрозділів у цьому розділі.

- 4 Якщо посилання виділено синім, клацніть синій текст, щоб відкрити відповідну сторінку.

Щоб повернутися на вихідну сторінку, виконайте зазначені нижче дії.

Для Windows

Натиснувши й утримуючи клавішу Alt, натисніть клавішу ←.

Для Mac

Натиснувши й утримуючи клавішу command, натисніть клавішу ←.

- 5 Можна виконувати пошук, ввівши ключові слова, наприклад назви елементів, щодо яких потрібно знайти інформацію.

Для Windows

Клацніть правою кнопкою миші сторінку в посібнику PDF та виберіть пункт **Find (Пошук)** в меню, що відображається, щоб відкрити панель пошуку.

Для Mac

Виберіть пункт **Find (Пошук)** в меню **Edit (Редагувати)**, щоб відкрити панель пошуку.

- 6 Щоб збільшити замалий текст для його зручнішого перегляду, клацніть ⊕. Клацніть ⊖ для зменшення розміру. Щоб указати частину малюнка або знімка екрана, яку потрібно збільшити, виконайте зазначені нижче дії.

Для Windows

Клацніть правою кнопкою миші сторінку в посібнику PDF та виберіть пункт **Marquee Zoom (Область масштабування)** в меню, що відображається. Вказівник зміниться на збільшуваче скло, за допомогою якого можна вказати область, яку потрібно збільшити.

Для Mac

У меню **View (Перегляд)** виберіть по порядку пункти **Zoom (Збільшити)** — **Marquee Zoom (Область масштабування)**, щоб змінити вказівник на збільшуваче скло. Використовуйте вказівник як збільшуваче скло, щоб указати область, яку потрібно збільшити.

- 7 Відкриється попередня або наступна сторінка.

Підтримувані типи носіїв

З принтером можуть використовуватися вказані нижче типи носіїв. На якість друку дуже впливає тип і якість носія, що використовується. Вибирайте носій, який підходить для певного завдання. Докладніше про використання див. у документації, що постачається з носієм, або зверніться до виробника. Перш ніж придбати носії у великому об'ємі, спробуйте надрукувати на ньому зразок і перевірте результати.

 **Важливо.**

Не використовуйте носій, який має зминання, розтріскування, розриви або плями.

Рулонний носій

| | |
|---|--|
| Розмір серцевини рулону (діаметр серцевини) | 2 або 3 дюйми |
| Зовнішній діаметр рулону | До 150 мм |
| Ширина носія* | Від 254 мм (10 дюймів) до 1118 мм (44 дюйми) |
| Товщина носія | Від 0,08 до 0,5 мм |

* від 432 мм (17 дюймів) до 1118 мм (44 дюйми) при використанні автоматичного приймального блока

Використання принтера

Використання принтера

У цьому розділі пояснюються процедури, починаючи від завантаження носіїв і до друку.

Щоб отримати оптимальну якість друку, потрібно завантажити необхідні файли EMX (файли налаштування друку), перевірити сопла й налаштувати друк. Додаткову інформацію щодо виконання операцій дивіться в *Посібнику користувача* (Online Manual (Електронний посібник)).


Процес друку

1. Завантаження носія

 [«Завантаження носія» на сторінці 8](#)



2. Виконання налаштувань для завантажених носіїв

 [«Виконання налаштувань для завантажених носіїв» на сторінці 8](#)



3. Завантаження в автоматичний приймальний блок

SC-F6400 Series є додатковим елементом.

 [«Завантаження в автоматичний приймальний блок» на сторінці 10](#)




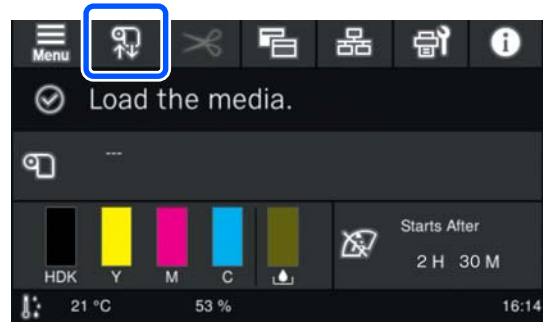
4. Друк

 [«Друк» на сторінці 10](#)

Завантаження носія

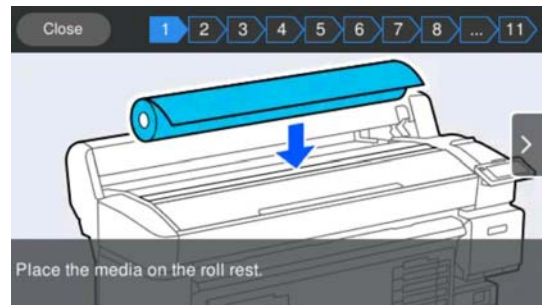
Носії можна завантажувати під час перегляду процедури на екрані.

- 1 Переконайтеся, що на екрані відображається **Load the media.**, а потім натисніть .



- 2 Щоб перевірити процедуру завантаження, натисніть **Start — See Description.**

Потім можна виконувати вказівки на екрані.



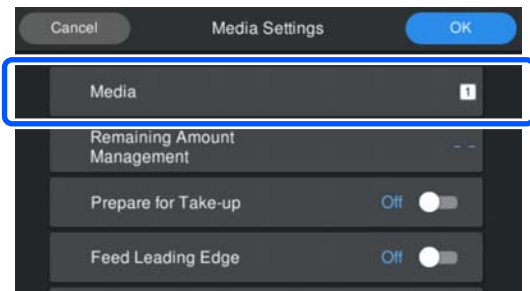
Виконання налаштувань для завантажених носіїв

Виконайте налаштування для завантажених носіїв

Використання принтера

1

Натисніть **Media**, щоб вибрати номер зареєстрованого носія, який відповідає завантаженому носієві.



Якщо параметри носія не зареєстровано для завантаженого носія

Тимчасово виберіть незареєстрований номер.

У незареєстрованому стані типу носія встановлено значення **Med-Thick 70g/m²**. Якщо щільність завантаженого носія становить від 61 до 89 г/м², можна не змінювати налаштування.

Якщо щільність паперу відрізняється від щільності завантаженого носія, необхідно змінити тип носія. Неправильний вибір типу носія може призвести до проблем якості друку.

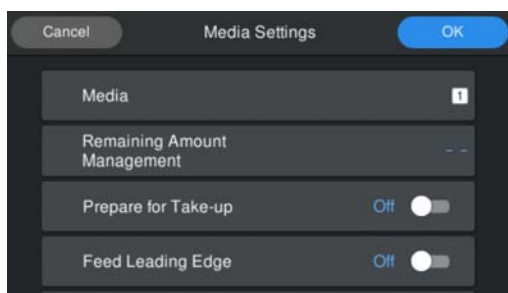
📖 *Посібник користувача (Online Manual (Електронний посібник))*

Коли параметри носія були зареєстровані для завантажених носіїв/вже були завантажені файли EMX

Виберіть номер зареєстрованого носія.

2

У разі потреби встановіть дію, яка повинна виконуватися під час подачі паперу.



Нижче наведено докладні відомості про кожну операцію.

| | |
|---------------------|---|
| Prepare for Take-up | Відображається, коли встановлено автоматичний приймальний блок. Після подачі носія встановіть для цього параметра значення On , щоб продовжити завантаження носія в приймальний блок. |
| Cut Leading Edge | Встановіть для цього параметра значення On , якщо передній край завантаженого носія нерівний або неакуртно обрізаний. |
| Feed Leading Edge | Встановіть для цього параметра значення On , якщо залишкове значення носія друкується на передній кромці завантаженого носія. Надрукована частина подається вперед, щоб уникнути друку поверх неї. |

Примітка.

Якщо потрібно, встановіть **Remaining Amount Management** і **Media Detection**, коли принтер буде готовий до друку.

📖 *Посібник користувача (Online Manual (Електронний посібник))*

3

Після завершення налаштувань натисніть **OK**.

Почнеться подача носія.

Дивіться наведене нижче, якщо автоматичний приймальний блок не встановлено або коли для параметра **Prepare for Take-up** встановлено значення **Off**.

📖 *«Друк» на сторінці 10*

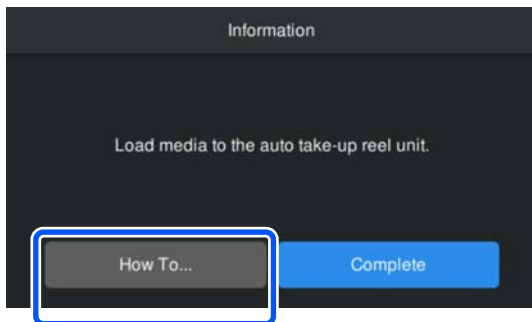
Перегляньте наступний розділ, якщо для параметра **Prepare for Take-up** встановлено значення **On**.

Використання принтера

Завантаження в автоматичний приймальний блок

Можна завантажувати носій в автоматичний приймальний блок, переглядаючи процедуру на екрані.

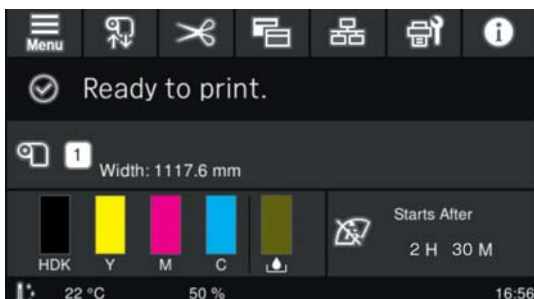
- 1 Натисніть **How To...**



- 2 Натисніть **Complete** після завантаження носія.

Друк

Коли на екрані відображається **Ready to print.**, можна почати друк.



Системні вимоги

Системні вимоги

Це програмне забезпечення може використовуватися в зазначених нижче середовищах (станом на травень 2022 року).

Підтримувані ОС та інші елементи можуть змінюватися.

Для отримання найновішої інформації відвідайте веб-сайт Epson.

Epson Edge Dashboard

 **Важливо.**

Переконайтеся, що комп'ютер, на якому встановлено Epson Edge Dashboard, відповідає наведеним нижче вимогам.

Якщо ці вимоги не дотримано, програмне забезпечення не контролювати принтер належним чином.

- Вимкніть функцію глибокого сну на комп'ютері.
- Вимкніть функцію сну, щоб комп'ютер не перейшов у режим сну.

Windows

| | |
|--|--|
| Операційна система | Windows 7 SP1/Windows 7 x64 SP1 Windows 8/Windows 8 x64 Windows 8.1/Windows 8.1 x64 Windows 10/Windows 10 x64 Windows 11 |
| Процесор | Intel Core2Duo 2,5 ГГц або більше |
| Вільна пам'ять | 1 ГБ або більше |
| Жорсткий диск (вільне місце під час інсталяції) | 2 ГБ або більше |
| Роздільна здатність екрану | 1280 × 1024 або вища |
| Інтерфейс зв'язку | Високошвидкісний порт USB Ethernet 1000Base-T |
| Браузер | Internet Explorer 11 Microsoft Edge |

Mac OS X

| | |
|--------------------|--|
| Операційна система | Mac OS X 10.7 Lion або пізнішої версії |
| Процесор | Intel Core2Duo 2,5 ГГц або більше |
| Вільна пам'ять | 1 ГБ або більше |

Системні вимоги

| | |
|--|--|
| Жорсткий диск (вільне місце під час інсталяції) | 2 ГБ або більше |
| Роздільна здатність екрану | 1280 × 1024 або вища |
| Інтерфейс зв'язку | Високошвидкісний порт USB Ethernet 1000Base-T |
| Браузер | Safari 6 або пізнішої версії |

Epson Edge Print

| | |
|--|---|
| Операційна система | Windows 7 SP1 x64 Windows 8 x64 Windows 8.1 x64 Windows 10 x64 Windows 11 |
| Процесор | Intel® Core™ із 3,0 ГГц або більше (випущений після квітня 2014 року) |
| Вільна пам'ять | 8 ГБ або більше |
| Жорсткий диск (вільне місце під час інсталяції) | 50 ГБ або більше |
| Роздільна здатність екрану | 1280 × 1024 або вища |
| Інтерфейс зв'язку | Високошвидкісний порт USB Ethernet 100Base-TX/1000Base-T |

Рекомендуємо встановлювати це програмне забезпечення на комп'ютер із потужними характеристиками, оскільки воно буде використовуватися в поєднанні з такими програмами, як Adobe Illustrator.

Крім того, це програмне забезпечення зазвичай обробляє дані розміром у кілька ГБ, а в деяких випадках розмір даних може досягати десятків ГБ, особливо під час виконання завдань високоякісного друку банерів.

Тому рекомендується використовувати комп'ютер із достатньою кількістю місця на жорсткому диску.

Web Config

Нижче наведено список підтримуваних браузерів. Переконайтеся, що використовуєте найновішу версію.

Internet Explorer 11, Microsoft Edge, Firefox, Chrome, Safari

Таблиця технічних характеристик

Таблиця технічних характеристик

| Технічні характеристики принтера | |
|--|--|
| Метод друку | Струменевий друк на вимогу |
| Конфігурація сопел | SC-F6400 Series: 400 сопел × 2 рядки × 4 кольори (High Density Black, Цяно (Блакитний), Magenta (Малиновий), Yellow (Жовтий)) |
| | SC-F6400H Series: 400 сопел × 1 рядок × 6 кольорів (High Density Black, Цяно (Блакитний), Magenta (Малиновий), Yellow (Жовтий), Light Цяно (Світло-блакитний)/Fluorescent Pink/Violet (Фіолетовий), Light Magenta (Світло-малиновий)/Fluorescent Yellow/Orange (Оранжевий)) |
| Роздільна здатність (максимум) | 600 × 1200 dpi |
| Контрольний код | ESC/P растр (команди не вказуються) |
| Спосіб подавання носія | Подача за допомогою фрикційного самонакладу |
| Вбудована пам'ять | 1 ГБ |
| Інтерфейс | SuperSpeed USB 100Base-TX/1000Base-T*1 |
| Номінальна напруга | Від 100 до 240 В змінного струму |
| Номінальна частота | Від 50 до 60 Гц |
| Номінальна сила струму | Від 3,4 до 1,6 А |
| Потужність, яка споживається | |
| Друк | Прибл. 80 Вт |
| Режим сну | Менше 19 Вт |
| Вимкнено | Менше 0,3 Вт |
| Температура та вологість (без конденсації) | |

| Технічні характеристики принтера | |
|---|--|
| Друк | 10–35°C, 20–80 % Рекомендовано: 15–25°C, 40–60 % |
| Під час зберігання (перед розпакуванням) | -20–60°C, 5–85 % (протягом 120 годин при температурі 60°C, протягом місяця при 40°C) |
| Під час зберігання (перед заправленням чорнила) | -20–40°C, 5–85 % (протягом місяця при температурі 40°C) |
| Під час зберігання (після заправлення чорнила) | 5–35°C, 5–85 % |
| <p>Діапазон температури та вологості</p> <p>Сіра область: експлуатаційне значення</p> <p>Перехресні лінії: рекомендовано</p> | |
| <p>Графік показує діапазон температури та вологості. Поверхня X-вісь: температура (°C) від 0 до 40. Поверхня Y-вісь: вологість (%) від 0 до 90. Сіра область експлуатаційного значення охоплює температуру від 10 до 35°C та вологість від 20 до 80%. Перехресні лінії рекомендованих значень знаходяться на температурі 15–25°C та вологості 40–60%.</p> | |
| Габарити | |
| Під час зберігання | Принтер: (Ш) 1608 × (Г) 745 × (В) 1128 мм Коли встановлено автоматичний приймальний блок (Ш) 1608 × (Г) 916 × (В) 1128 мм |
| Під час максимального завантаження | Принтер: (Ш) 1608 × (Г) 745 × (В) 1206 мм Коли встановлено автоматичний приймальний блок (Ш) 1608 × (Г) 916 × (В) 1206 мм |
| Вага | |

Таблиця технічних характеристик

| Технічні характеристики принтера | |
|----------------------------------|----------|
| SC-F6400 Series | 120 кг*2 |
| SC-F6400H Series | 140 кг*3 |

- *1 Використовуйте екранований кабель із ви-
тою парою (категорії 5e або вище).
- *2 Без урахування упаковок чорнила й автома-
тичного приймального блока.
- *3 Без урахування упаковок чорнила.

| Технічні характеристики автоматичного при- ймального блока* | |
|--|--|
| Ширина носія | 431,8 мм (17 дюймів) до 1118 мм (44 дюйми) |
| Зовнішній ді- аметр носія | Серцевина 3 дюйми: до 150 мм |
| Вага брутто | Прибл. 13 кг |
| Температура й вологість (без конденсації) | Рекомендовано: 15–25°C, 40–60 % Під час роботи: 10–35°C, 20–80 % |
| Номинальна на- пруга | Від 100 до 240 В змінного струму |
| Номинальна ча- стота | Від 50 до 60 Гц |
| Номинальна сила струму | Від 1,0 до 0,5 А |
| Потужність, яка споживається | Друк: прибл. 5,4 Вт Режим сну: прибл. 2,8 Вт Вимкнення живлення: прибл. 0,45 Вт |

* SC-F6400 Series є додатковим елементом.

| Технічні характеристики чорнил | |
|---|--|
| Тип | Спеціальне чорнило в пакеті |
| Сублімаційне чорнило на осно- ві барвника | SC-F6400 Series: High Density Black, Cyan (Блакит- ний), Magenta (Малиновий), Yellow (Жовтий) |
| | SC-F6400H Series: High Density Black, Cyan (Блакит- ний), Magenta (Малиновий), Yellow (Жовтий), Light Cyan (Світ- ло-блакитний), Light Magenta (Світло-малиновий), Fluorescent Pink, Fluorescent Yellow, Violet (Фіолетовий), Orange (Оранже- вий) |
| Термін придатно- сті | Див. дату звершення терміну при- датності, надруковану на упаков- ці (у разі зберігання при нормаль- ній температурі) |
| Скінчується га- рантія якості дру- ку | 1 рік з інсталяції принтера |
| Температура збе- рігання | 5–35°C |
| Зовнішні розміри (прибл.) | (Ш) 180 × (Г) 410 × (В) 30 мм |
| Місткість | 1600 мл |

Примітка.

Для забезпечення узгодженості кольорів на
роздрукованих матеріалах температура у
приміщенні має бути стабільною — від 15 до 25°C.

**Важливо.**

Використовуйте принтер на висоті 2000 м
над рівнем моря або меншій.

**Попередження.**

Це продукт класу А. У домашніх умовах цей
продукт може спричинити завади, у разі
виникнення яких користувачеві доведеться
вжити відповідних заходів.

Таблиця технічних характеристик

Інформація щодо Декларації відповідності ЄС

Повний текст Декларації відповідності ЄС для цього обладнання доступний на вказаних нижче веб-адресах.

<https://www.epson.eu/conformity>