

# Beheerdershandleiding

## Inhoudsopgave

### Copyright

### Handelsmerken

### Deze handleiding

Tekens en symbolen. . . . .	6
Beschrijvingen gebruikt in deze handleiding. . . . .	6
Referenties voor besturingssystemen. . . . .	6

### Inleiding

Componenthandleiding. . . . .	7
Termen die in deze handleiding worden gebruikt. . . . .	7
Termen. . . . .	7
Voorbeeld van een netwerkgeving. . . . .	9
Typen printerverbindingen. . . . .	12

### Printerinstellingen en -beheer

Stroom van printerinstellingen en -beheer. . . . .	14
Netwerkverbinding voor de printer. . . . .	14
Afdrukfunctie instellen. . . . .	15
Instelling e-mailserver. . . . .	15
Beveiligingsinstellingen. . . . .	15
Bediening en beheer instellen. . . . .	15

### Netwerkverbinding

Voor het maken van netwerkverbinding. . . . .	17
Informatie over de verbindinginstelling verzamelen. . . . .	17
IP-adrestoewijzing. . . . .	18
DNS-server en proxyserver. . . . .	18
Verbinding maken met het netwerk vanaf het bedieningspaneel. . . . .	19
Het IP-adres toewijzen. . . . .	19
Verbinden met LAN. . . . .	21

### Functie-instellingen

Software voor het configureren van instellingen. . . . .	23
Web Config (webpagina voor apparaat). . . . .	23
De afdrukfuncties gebruiken. . . . .	24
Afdrukinstellingen voor server/ clientverbinding. . . . .	25
Afdrukinstellingen voor peer-to-peer- verbinding. . . . .	28

Een e-mailserver configureren. . . . .	29
Instellingen voor de e-mailserver. . . . .	30
De verbinding met de e-mailserver controleren. . . . .	31
Systeeminstellingen configureren. . . . .	33
Het bedieningspaneel instellen. . . . .	33
Instellingen voor energiebesparing tijdens inactiviteit. . . . .	34
Datum en tijd synchroniseren met de tijdserver. . . . .	34
AirPrint setup. . . . .	35
Epson Connect-service gebruiken. . . . .	35

### Beveiligingsinstellingen van het product

Inleiding tot functies voor productbeveiliging. . . . .	36
Het beheerderswachtwoord configureren. . . . .	36
Wijzigen van het beheerderswachtwoord vanaf het bedieningspaneel. . . . .	37
Het beheerderswachtwoord wijzigen met Web Config. . . . .	37
De bediening van het paneel controleren. . . . .	38
De Instelling vergrendelen inschakelen. . . . .	38
Instelling vergrendelen-opties voor het menu Instel. . . . .	38
De externe interface uitschakelen. . . . .	39

### Instellingen voor bediening en beheer

Bij de printer aanmelden als beheerder. . . . .	41
Bij de printer aanmelden met Web Config. . . . .	41
Printerinformatie bevestigen. . . . .	41
De informatie op het bedieningspaneel controleren. . . . .	41
De informatie uit Web Config controleren. . . . .	42
E-mailmeldingen ontvangen bij gebeurtenissen. . . . .	42
Over e-mailmeldingen. . . . .	42
E-mailmeldingen configureren. . . . .	42
Firmware bijwerken. . . . .	44
Firmware bijwerken met Web Config. . . . .	44
Firmware bijwerken zonder verbinding te maken met internet. . . . .	44
Een back-up maken van de instellingen. . . . .	44
De instellingen exporteren. . . . .	45
De instellingen importeren. . . . .	45

## Inhoudsopgave

**Problemen oplossen**

Tips voor het oplossen van problemen. . . . .	46
De status van de printer controleren. . . . .	46
Foutmeldingen controleren. . . . .	46
Een netwerkverbindingsrapport afdrukken. . . . .	47
De communicatiestatus controleren. . . . .	52
Een verbindingstest uitvoeren. . . . .	54
De netwerkinstellingen initialiseren. . . . .	55
Oorzaak van probleem. . . . .	57
Geen toegang tot Web Config. . . . .	57
Problemen bij het delen van printers. . . . .	58
De gedeelde server is traag. . . . .	58
Printerinstellingen op de afdrukserver worden niet gereflecteerd op de clientcomputer. . . . .	58

**Bijlage**

Inleiding tot de netwerksoftware. . . . .	60
Epson Device Admin. . . . .	60
EpsonNet Config. . . . .	60
EpsonNet Print (alleen Windows). . . . .	61
EpsonNet SetupManager. . . . .	61
De Wi-Fi-instellingen configureren op het bedieningspaneel (WPS). . . . .	62
Wi-Fi-instellingen configureren via de drukknopinstelling. . . . .	62
Wi-Fi-instellingen configureren via de pincode-instelling (WPS). . . . .	63
Een Wi-Fi Direct-verbinding (eenvoudig toegangspunt) gebruiken. . . . .	63
De instellingen voor Wi-Fi Direct (eenvoudig toegangspunt) wijzigen. . . . .	64
De verbindingmethoden wijzigen. . . . .	65
Wisselen van Ethernet-verbinding naar Wi- Fi-verbinding. . . . .	65
Van Wi-Fi-verbinding wisselen naar Ethernet-verbinding. . . . .	66
Poort voor de printer gebruiken. . . . .	67

**Geavanceerde  
beveiligingsinstellingen voor  
bedrijven**

Beveiligingsinstellingen en voorkomen van gevaar. . . . .	69
Instellingen voor de beveiligingsfunctie. . . . .	70
SSL/TLS-communicatie met de printer. . . . .	70
Digitale certificering. . . . .	70
Een door een CA ondertekend certificaat aanvragen en importeren. . . . .	71

Een door een CA ondertekend certificaat verwijderen. . . . .	74
Een CA-certificaat configureren. . . . .	74
Beheren met protocollen. . . . .	76
Protocollen beheren. . . . .	76
Protocollen die u kunt inschakelen of uitschakelen. . . . .	77
Protocolinstellingsitems. . . . .	77
Versleutelde communicatie met IPsec/IP-filtering . . . . .	80
Over IPsec/IP-filter. . . . .	80
Standaardbeleid configureren. . . . .	80
Groepsbeleid configureren. . . . .	84
Configuratievoorbelden van IPsec/IP-filter. . . . .	90
Een certificaat voor IPsec/IP-filtering configureren. . . . .	91
De printer verbinden met een IEEE802.1X- netwerk. . . . .	91
Een IEEE 802.1X-netwerk configureren. . . . .	91
Een certificaat voor IEEE 802.1X configureren. . . . .	93
De status van het IEEE 802.1X-netwerk controleren. . . . .	93
Problemen met geavanceerd beveiliging oplossen. . . . .	94
De beveiligingsinstellingen herstellen. . . . .	94
Problemen met het gebruik van netwerkbeveiligingsfuncties. . . . .	95
Problemen met het gebruik van een digitaal certificaat. . . . .	97

# Copyright

Niets uit deze uitgave mag worden verveelvoudigd, opgeslagen in een geautomatiseerd gegevensbestand of openbaar worden gemaakt, in enige vorm of op enige wijze, hetzij elektronisch, mechanisch, door fotokopieën, opnamen of op enige andere manier, zonder voorafgaande schriftelijke toestemming van Seiko Epson Corporation. Er wordt geen patentaansprakelijkheid aanvaard met betrekking tot het gebruik van de informatie in deze handleiding. Evenmin wordt aansprakelijkheid aanvaard voor schade die voortvloeit uit het gebruik van de informatie in deze publicatie. De informatie in dit document is uitsluitend bestemd voor gebruik met dit Epson-product. Epson is niet verantwoordelijk voor gebruik van deze informatie in combinatie met andere producten.

Seiko Epson Corporation noch haar filialen kunnen verantwoordelijk worden gesteld door de koper van dit product of derden voor schade, verlies, kosten of uitgaven die de koper of derden oplopen ten gevolge van al dan niet foutief gebruik of misbruik van dit product of onbevoegde wijzigingen en herstellingen of (met uitzondering van de V.S.) het zich niet strikt houden aan de gebruiks- en onderhoudsvoorschriften van Seiko Epson Corporation.

Seiko Epson Corporation en haar dochterondernemingen kunnen niet verantwoordelijk worden gehouden voor schade of problemen voortvloeiend uit het gebruik van andere dan originele onderdelen of verbruiksgoederen kenbaar als Original Epson Products of Epson Approved Products by Seiko Epson.

Seiko Epson Corporation kan niet verantwoordelijk worden gesteld voor schade voortvloeiend uit elektromagnetische interferentie als gevolg van het gebruik van andere interfacekabels die door Seiko Epson Corporation worden aangeduid als Epson Approved Products.

© 2022 Seiko Epson Corporation

De inhoud van deze handleiding en de specificaties van dit product kunnen zonder aankondiging worden gewijzigd.

# Handelsmerken

- ❑ EPSON® is een gedeponeerd handelsmerk en EPSON EXCEED YOUR VISION of EXCEED YOUR VISION is een handelsmerk van Seiko Epson Corporation.
- ❑ Google Cloud Print, Chrome, Chrome OS, and Android are trademarks of Google LLC.
- ❑ Microsoft®, Windows®, and Windows Server® are registered trademarks of Microsoft Corporation.
- ❑ Apple, Mac, macOS, OS X, Bonjour, ColorSync, Safari, AirPrint, iPad, iPhone, iPod touch, and iTunes are trademarks of Apple Inc., registered in the U.S. and other countries.
- ❑ Algemene opmerking: andere productnamen vermeld in deze uitgave, dienen uitsluitend als identificatie en kunnen handelsmerken zijn van hun respectievelijke eigenaars. Epson maakt geen enkele aanspraak op enige rechten op deze handelsmerken.

# Deze handleiding

---

## Tekens en symbolen

**Let op:**

Aanwijzingen die u zorgvuldig moet opvolgen om letsel te voorkomen.

**Belangrijk:**

Aanwijzingen die u moet opvolgen om schade aan uw apparatuur te voorkomen.

**Opmerking:**

Aanwijzingen die handige tips bevatten en beperkingen aangeven voor het gebruik van de printer.

**Gerelateerde informatie**

➔ Wanneer u op dit pictogram klikt, gaat u naar verwante informatie.

---

## Beschrijvingen gebruikt in deze handleiding

- De schermafbeeldingen en illustraties kunnen in de details verschillen per model, maar de instructies zijn identiek.
- Schermafbeeldingen zijn afkomstig uit Windows Server 2012 R2. Tussen de verschillende versies van de besturingssystemen kan er verschillen zitten in de details.
- Sommige menuopties in de schermafbeeldingen kunnen per model verschillen.

---

## Referenties voor besturingssystemen

**Windows**

In deze handleiding verwijzen termen zoals "Windows 11", "Windows 10" en "Windows 8.1" naar de volgende besturingssystemen. Bovendien wordt "Windows" gebruikt om alle versies ervan aan te duiden.

- Microsoft® Windows® 11 besturingssysteem
- Microsoft® Windows® 10 besturingssysteem
- Microsoft® Windows® 8.1 besturingssysteem

**Mac OS**

In deze handleiding wordt "Mac OS" gebruikt om te verwijzen naar macOS Monterey, macOS Big Sur, macOS Catalina, macOS Mojave, macOS High Sierra, macOS Sierra, OS X El Capitan, OS X Yosemite, OS X Mavericks, OS X Mountain Lion, Mac OS X v10.7.x en Mac OS X v10.6.8.

# Inleiding

Dit is een algemene handleiding waarmee de beheerder de printer kan gebruiken en beheren.

Omdat dit een algemene handleiding is, zijn er opties en menu's die niet worden behandeld. Er wordt daarom informatie gegeven voor soortgelijke opties of menu's.

Zie de *Gebruikershandleiding* voor informatie over het gebruik van functies.

---

## Componenthandleiding

### Printerinstellingen en -beheer

Hierin wordt de stroom van de netwerkverbinding verklaard, van het instellen van elke functie tot het beheren van de printer.

### Verbinding

Bevat informatie over hoe het apparaat moet worden verbonden met het netwerk. Hierin wordt tevens verklaard hoe u de poorten van de printer, DNS-server en proxyserver gebruikt.

### Functie-instellingen

Hierin worden de instellingen voor het gebruik van elke functie van de printer verklaard.

### Beveiligingsinstellingen van het product

Bevat informatie over de basisinstellingen voor beveiliging, zoals de instelling voor het beheerderswachtwoord.

### Instellingen voor bediening en beheer

Hierin worden de bediening en het beheer verklaard na de ingebruikname van de printer, zoals het controleren van de printerinformatie en de meldingsinstellingen wanneer een gebeurtenis is opgetreden.

### Problemen oplossen

Bevat informatie over initialisatie van instellingen en het oplossen van problemen in het netwerk.

### Geavanceerde beveiligingsinstellingen voor bedrijven

Hierin worden de geavanceerde beveiligingsinstellingen verklaard die in het netwerk worden gebruikt, zoals SSL/TLS-communicatie en IPsec/IP-filtering.

---

## Termen die in deze handleiding worden gebruikt

### Termen

In deze handleiding worden de volgende termen gebruikt.

## Inleiding

### **Beheerder**

Degene die verantwoordelijk is voor het installeren en instellen van het apparaat of het netwerk van een kantoor of organisatie. In kleine organisaties is deze persoon mogelijk verantwoordelijk voor zowel apparaat- als netwerkbeheer. In grote organisaties hebben beheerders zeggenschap over het netwerk of over apparaten in de groepseenheid van een afdeling of divisie, en zijn netwerkbeheerders verantwoordelijk voor de instellingen voor communicatie naar buiten de organisatie, zoals internet.

### **Netwerkbeheerder**

Degene die verantwoordelijk is voor netwerkcommunicatie. Degene die de router, proxyserver, DNS-server en e-mailserver instelt om communicatie via internet of het netwerk te beheren.

### **Gebruiker**

Degene die apparaten, zoals printers of scanners, gebruikt.

### **Server/clientverbinding (printer delen met de Windows-server)**

De verbinding die aangeeft dat de printer verbinding heeft met de Windows-server via het netwerk of via een USB-kabel, en de afdrukwachtrij die op de server is ingesteld, kan worden gedeeld. Communicatie tussen de printer en de computer gaat via de server en de printer wordt beheerd op de server.

### **Peer-to-peer-verbinding (rechtstreeks afdrukken)**

De verbinding die aangeeft dat de printer en de computer zijn verbonden met het netwerk via de hub of het toegangspunt, en de afdruktaak kan rechtstreeks vanaf de computer worden uitgevoerd.

### **Web Config (webpagina van het apparaat)**

De webserver die in het apparaat is geïntegreerd. Dit heeft Web Config. U kunt de status van het apparaat controleren en wijzigen met de browser.

### **Wachtrij**

In Windows wordt het pictogram voor elke poort weergegeven in **Apparaat en printer** zoals een printer. Als een apparaat is verbonden met het netwerk via twee of meer poorten zoals standaard TCP/IP- en WSD-netwerk, worden er zelfs twee of meer pictogrammen voor gemaakt.

### **Hulpprogramma**

Een algemene term voor Epson-software voor het instellen of beheren van een apparaat, zoals Epson Device Admin, EpsonNet Config, EpsonNet SetupManager, enz.



## Inleiding

### ASCII (American Standard Code for Information Interchange)

Een van de standaard tekencodes. Er zijn 128 tekens vastgelegd, waaronder tekens als het alfabet (a-z, A-Z), Arabische cijfers (0-9), symbolen, blanco tekens en stuurtekens. Wanneer in deze handleiding "ASCII" wordt beschreven, wordt hiermee de onderstaande lijst 0x20-0x7E (hex-nummer) aangeduid, exclusief stuurtekens.

	00	01	02	03	04	05	06	07	08	09	0A	0B	0C	0D	0E	0F
20	SP*	!	"	#	\$	%	&	'	(	)	*	+	,	-	.	/
30	0	1	2	3	4	5	6	7	8	9	:	;	<	=	>	?
40	@	A	B	C	D	E	F	G	H	I	J	K	L	M	N	O
50	P	Q	R	S	T	U	V	W	X	Y	Z	[	\	]	^	_
60	`	a	b	c	d	e	f	g	h	i	j	k	l	m	n	o
70	p	q	r	s	t	u	v	w	x	y	z	{		}	~	

\* Spatieteken.

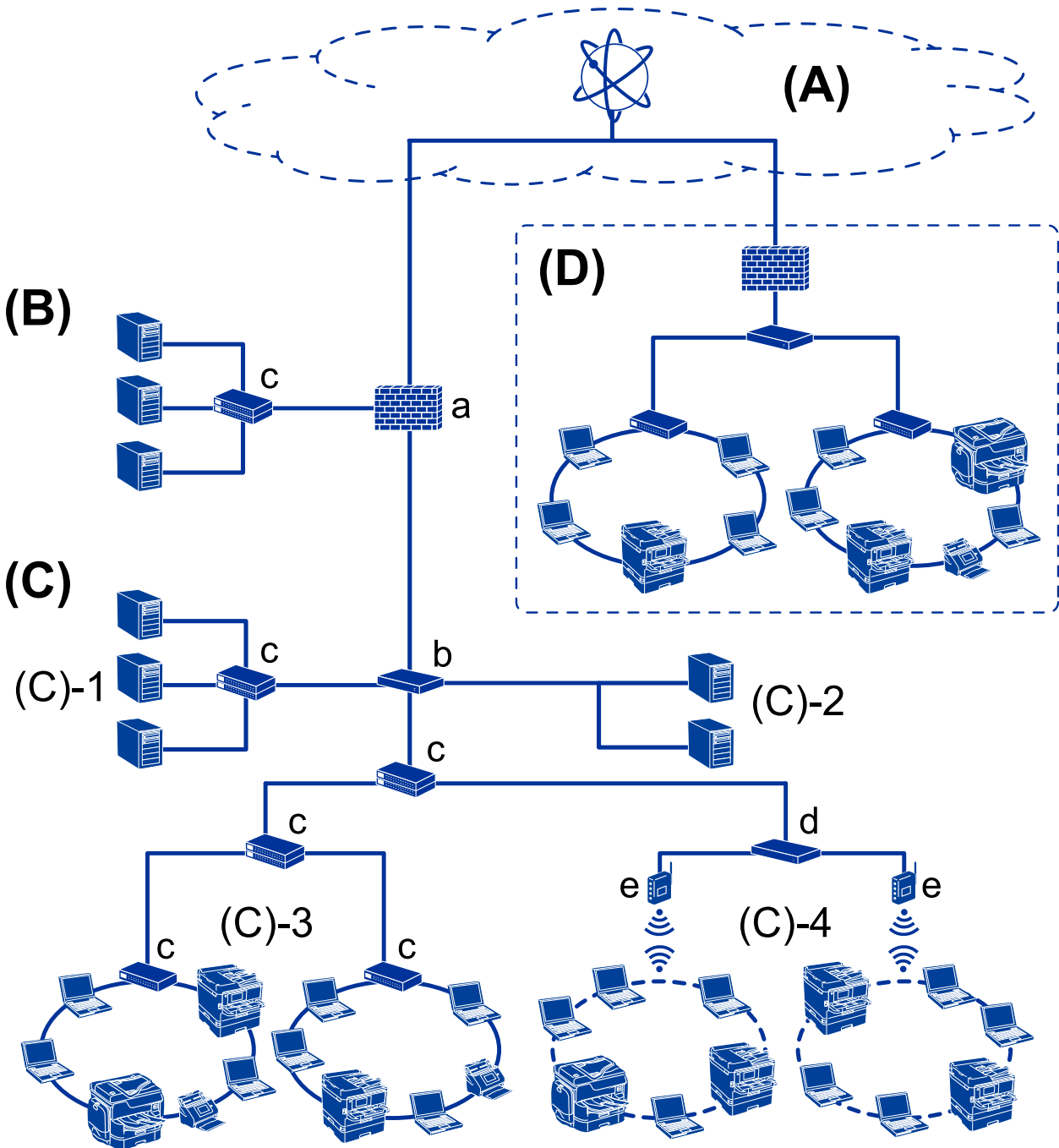
### Unicode (UTF-8)

Een internationale standaardcode, geschikt voor de wereldtalen. Wanneer in deze handleiding "UTF-8" wordt beschreven, wordt hiermee het coderen van tekens in UTF-8-indeling aangeduid.

## Voorbeeld van een netwerkgeving

Dit is een voorbeeld van de verbindingen voor netwerkgevingen. Functies en services die niet beschikbaar zijn in uw product kunnen worden opgenomen.

**Voorbeeld van middelgrote tot grote kantooromgeving**



**(A): Internet**

De volgende services zijn beschikbaar als de printer verbinding kan maken met internet.

- Epson Connect  
Email Print, Remote Print, enz.
- Clouddata  
Google Cloud Print, Evernote enz.
- Epson-website  
Downloaden van de printerdriver en de software en het bijwerken van de firmware van de printer enz.

## Inleiding

### (B): DMZ (gedemilitariseerde zone)

Deze zone bevindt zich tussen het interne netwerk (intranet) en het externe netwerk (internet). De beide netwerken worden van elkaar gescheiden door middel van de firewall. Het is gebruikelijk de server die wordt opgesteld voor het externe netwerk in te stellen. Hiermee voorkomt u diffusie van een externe dreiging voor het interne netwerk. U bent op deze manier tevens beschermd tegen niet-geautoriseerde toegang vanuit het interne netwerk naar de opengestelde server.

- DNS-server
- Proxyserver
- Server voor e-mailoverdracht
- Webserver
- FTP-server

### (C): Vertrouwenszone (Intranet)

Dit is een vertrouwensnetwerk dat wordt beschermd via een firewall of UTM (Unified Threat Management).

- (C)-1: Server binnen het intranet  
Deze server past elke service toe op de computers binnen de organisatie.
  - DNS-server
  - DHCP-server
  - E-mailserver
  - Active Directory-server/LDAP-server
  - Bestandsserver
- (C)-2: Toepassingsserver  
Met deze server wordt de functie van de servertoevoeging als volgt toegepast.
  - Epson Print Admin
  - Document Capture Pro Server
- (C)-3: Bedraad LAN (Ethernet), (C)-4: Draadloos LAN (Wi-Fi)  
Verbind printers, scanners, computers enz. met het LAN met een LAN-kabel of via radiogolven.

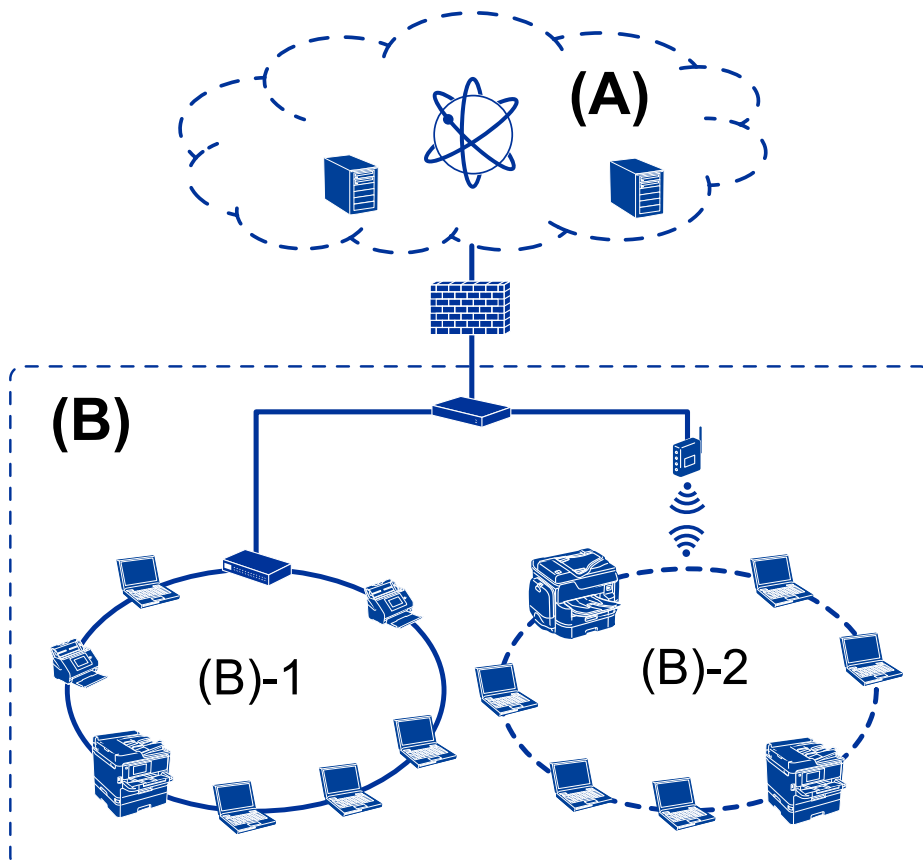
### (D): Andere vertakking

Dit is de andere netwerkvertakking. Deze is verbonden via internet, huurlijn, enz.

#### Netwerkapparaten

- a: Firewall, UTM
- b: Router
- c: LAN-switch
- d: Controller voor draadloos LAN
- e: Toegangspunt

## Voorbeeld van klein kantoor netwerk



### (A): Internet

- Epson Connect
- Cloudservices
- E-mailserver, FTP-server

### (B): Vertrouwenszone (Intranet)

- (B)-1: Bedraad LAN (Ethernet)
- (B)-2: Draadloos LAN (Wi-Fi)

## Typen printerverbindingen

De volgende twee methoden zijn beschikbaar voor de netwerkverbinding van de printer.

- Server/clientverbinding (printer delen met de Windows-server)
- Peer-to-peer-verbinding (rechtstreeks afdrukken)

## Server/clientverbindinginstellingen

Dit is de verbinding die de servercomputer deelt met de printer. Om verbindingen buiten de servercomputer om te verhinderen, kunt u de beveiliging verhogen.

## Inleiding

Wanneer u USB gebruikt, kan de printer ook zonder de netwerkfunctie worden gedeeld.

### Verbindingsmethode:

Maak verbinding tussen het netwerk en de printer via een LAN-switch of toegangspunt.

U kunt de printer ook rechtstreeks verbinden met de server met een USB-kabel.

### Printerdriver:

Installeer de printerdriver op de Windows-server, afhankelijk van het besturingssysteem van de clientcomputers.

Als u de Windows-server opent en aan de printer koppelt, wordt het printerstuurprogramma op de clientcomputer geïnstalleerd en kan de printer worden gebruikt.

### Functies:

- Beheer de printer en de printerdriver batch-gewijs.
- Afhankelijk van de specificaties van de server kan het starten van de afdruktaak enige tijd duren. Dit komt doordat alle afdruktaken via de afdrukserver gaan.
- U kunt niet afdrukken wanneer de Windows-server is uitgeschakeld.

### Gerelateerde informatie

➔ [“Termen” op pagina 7](#)

## Peer to Peer-verbindinginstellingen

Dit is de verbinding waarmee de printer rechtstreeks wordt verbonden met het netwerk en de computer. Er kan alleen een modem worden gebruikt dat geschikt is voor gebruik in een netwerk.

### Verbindingsmethode:

Maak rechtstreeks verbinding tussen het netwerk en de printer via een hub of toegangspunt.

### Printerdriver:

Installeer de printerdriver op elke clientcomputer.

Wanneer u EpsonNet SetupManager gebruikt, kunt u de driver gebruiken die de printerinstellingen bevat.

### Functies:

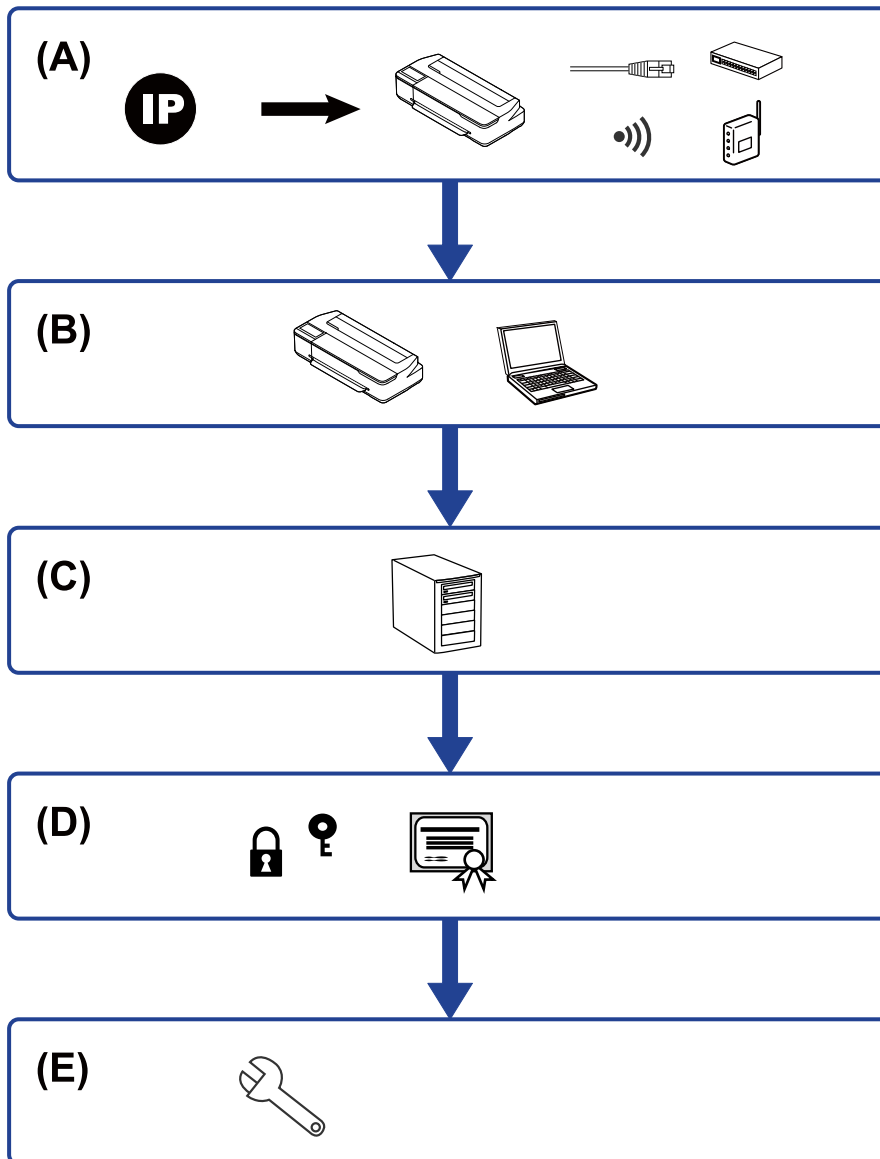
- De afdruktaak start direct omdat de afdruktaak rechtstreeks naar de printer is verzonden.
- U kunt printen zo lang de printer is ingeschakeld.

### Gerelateerde informatie

➔ [“Termen” op pagina 7](#)

# Printerinstellingen en -beheer

## Stroom van printerinstellingen en -beheer



A	Netwerkverbinding voor de printer	B	Instellingen afdrukfunctie
C	Serverinstellingen	D	Beveiligingsinstellingen
E	Instellingen voor bediening en beheer		

### Netwerkverbinding voor de printer

Stel het IP-adres van de printer in en maak hiermee verbinding met het netwerk.

## Printerinstellingen en -beheer

- IP-adres instellen
- Verbinding maken met het netwerk (instellingen voor LAN-kabelverbinding/Wi-Fi)

### Gerelateerde informatie

➔ [“Netwerkverbinding” op pagina 17](#)

## Afdrukfunctie instellen

Configureer instellingen om afdrukken mogelijk te maken.

- Afdrukinstellingen voor server/clientverbinding
- Afdrukinstellingen voor peer-to-peer-verbinding

### Gerelateerde informatie

➔ [“De afdrukfuncties gebruiken” op pagina 24](#)

## Instelling e-mailserver

Configureer de instellingen voor de e-mailserver voor het doorsturen van e-mails of verzenden van e-mailmeldingen.

- SMTP-server
- POP3-server

### Gerelateerde informatie

➔ [“Een e-mailserver configureren” op pagina 29](#)

## Beveiligingsinstellingen

- Beheerderswachtwoord instellen
- Beheren met protocollen
- Geavanceerde beveiligingsinstelling

### Gerelateerde informatie

- ➔ [“Beveiligingsinstellingen van het product” op pagina 36](#)
- ➔ [“Geavanceerde beveiligingsinstellingen voor bedrijven” op pagina 68](#)

## Bediening en beheer instellen

- De apparaatstatus controleren
- Reageren op gebeurtenissen
- Een back-up maken van de apparaatinstellingen

## Printerinstellingen en -beheer

### Gerelateerde informatie

➔ [“Instellingen voor bediening en beheer”](#) op pagina 41



# Netwerkverbinding

In dit hoofdstuk wordt de procedure behandeld voor het verbinden van de printer met het netwerk.

## Voor het maken van netwerkverbinding

Als u verbinding wilt maken met het netwerk, controleert u eerst de verbindingsmethode en instellingsinformatie.

### Informatie over de verbindinginstelling verzamelen

Bereid de benodigde instellingsinformatie voor om verbinding te maken. Controleer vooraf de volgende gegevens.

Divisies	Items	Opmerking
Apparaatverbindingsmethode	<input type="checkbox"/> Ethernet <input type="checkbox"/> Wi-Fi	<p>Kies hoe het apparaat moet worden verbonden met het netwerk.</p> <p>Voor een bekabeld LAN wordt verbinding gemaakt via de LAN-switch.</p> <p>Voor Wi-Fi wordt verbinding gemaakt met het netwerk (SSID) van het toegangspunt.</p>
Informatie over LAN-verbinding	<input type="checkbox"/> IP-adres <input type="checkbox"/> Subnetmasker <input type="checkbox"/> Standaardgateway	<p>Kies het IP-adres dat aan de printer moet worden toegewezen.</p> <p>Wanneer u een statisch IP-adres toewijst, zijn alle waarden vereist.</p> <p>Wanneer u een dynamisch IP-adres toewijst met de DHCP-functie, zijn deze gegevens niet vereist omdat het IP-adres automatisch wordt ingesteld.</p>
Informatie over Wi-Fi-verbinding	<input type="checkbox"/> SSID <input type="checkbox"/> Wachtwoord	<p>Dit omvat de SSID (netwerknnaam) en het wachtwoord van het toegangspunt waarmee de printer verbinding maakt.</p> <p>Als MAC-adresfiltering is ingesteld, registreert u het MAC-adres van de printer voordat u de printer registreert.</p> <p>Raadpleeg de Gebruikershandleiding. voor ondersteunde standaarden.</p>
DNS-serverinformatie	<input type="checkbox"/> IP-adres voor primaire DNS <input type="checkbox"/> IP-adres voor secundaire DNS	<p>Deze zijn vereist wanneer u een statisch IP-adres aan de printer toewijst. De DNS is ingesteld wanneer het systeem een redundante configuratie heeft en er een secundaire DNS-server is.</p> <p>Als u zich in een kleine organisatie bevindt en de DNS-server niet instelt, stelt u het IP-adres van de router in.</p>
Proxyserverinformatie	<input type="checkbox"/> Proxyservernaam	<p>Stel deze optie in wanneer uw netwerkomgeving de proxyserver gebruikt om vanuit het intranet toegang te krijgen tot internet en u de functie gebruikt waarmee de printer rechtstreeks toegang heeft tot internet.</p> <p>De printer maakt direct verbinding met het Internet voor de volgende functie.</p> <ul style="list-style-type: none"> <li><input type="checkbox"/> Epson Connect-services</li> <li><input type="checkbox"/> Firmware-updates</li> </ul>

## Netwerkverbinding

Divisies	Items	Opmerking
Poortnummerinformatie	<input type="checkbox"/> Nummer van poort die moet worden vrijgegeven	Controleer het poortnummer dat wordt gebruikt door de printer en de computer. Geef indien nodig de poort vrij die wordt geblokkeerd door een firewall.  Zie de Bijlage voor het poortnummer dat door de printer wordt gebruikt.

## IP-adrestoewijzing

De volgende soorten IP-adressen kunnen worden toegewezen.

### Statisch IP-adres:

Wijs handmatig het vooraf bepaalde IP-adres aan de printer (host) toe.

De gegevens die benodigd zijn voor verbinding met het netwerk (subnetmasker, standaardgateway, DNS-server enzovoort) moeten handmatig worden ingesteld.

Het IP-adres wijzigt niet, ook niet wanneer het apparaat wordt uitgeschakeld. Dit is nuttig als u apparaten wilt beheren in een omgeving waarin het IP-adres niet kan worden gewijzigd of als u apparaten wilt beheren aan de hand van het IP-adres. Instelling wordt aanbevolen voor printers, servers enzovoort waartoe veel computers toegang hebben. Ook als u beveiligingsfuncties gebruikt, zoals IPsec/IP-filtering, wordt aanbevolen een vast IP-adres toe te wijzen, zodat dit niet wijzigt.

### Automatische toewijzing via de DHCP-functie (dynamisch IP-adres):

Wijs het IP-adres automatisch toe aan de printer (host) met de DHCP-functie van de DHCP-server of router.

De gegevens die benodigd zijn voor verbinding met het netwerk (subnetmasker, standaardgateway, DNS-server enzovoort) wordt automatisch ingesteld, zodat u het apparaat eenvoudig kunt verbinden met het netwerk.

Als het apparaat of de router wordt uitgeschakeld, of op basis van de instellingen van de DHCP-server, kan het IP-adres wijzigen wanneer opnieuw verbinding wordt gemaakt.

Dit wordt aanbevolen wanneer apparaten niet op basis van het IP-adres worden beheerd en wanneer wordt gecommuniceerd met protocollen waarmee het IP-adres kan worden gevolgd.

#### Opmerking:

*Wanneer u de reserveringsfunctie van de DHCP voor het IP-adres gebruikt, kunt u op elk moment hetzelfde IP-adres toewijzen aan de apparaten.*

## DNS-server en proxyserver

De DNS-server heeft onder andere een hostnaam en domeinnaam van het e-mailadres dat overeenkomt met de IP-adresinformatie.

Communicatie is niet mogelijk als de andere partij wordt aangeduid met bijvoorbeeld hostnaam of domeinnaam, wanneer de computer of de printer communiceert via IP.

Er wordt dan een aanvraag voor informatie naar de DNS-server verzonden, maar de andere partij reageert met een IP-adres. Dit proces heet naamomzetting.

Hierdoor kunnen apparaten als computers en printers communiceren via het IP-adres.

Naamomzetting is noodzakelijk om de printer te kunnen laten communiceren via de e-mailfunctie of de functie voor internetverbinding.

## Netwerkverbinding

Wanneer u deze functies gebruikt, configureert u de DNS-serverinstellingen.

Wanneer u het IP-adres van de printer toewijst met de DHCP-functie van de DHCP-server of de router, wordt dit automatisch ingesteld.

De proxyserver bevindt zich op de gateway tussen het netwerk en internet, en communiceert met en namens de computer, printer en internet (overstaande server). De overstaande server communiceert alleen met de proxyserver. Printerinformatie zoals het IP-adres en het poortnummer kunnen daarom niet worden gelezen, waarmee de beveiliging wordt verbeterd.

Wanneer u verbinding maakt met internet via een proxyserver, configureert u de proxyserver op de printer.

---

## Verbinding maken met het netwerk vanaf het bedieningspaneel

Verbindt de printer met het netwerk via het bedieningspaneel van de printer.

Zie de *Gebruikershandleiding* voor meer informatie over het bedieningspaneel van de printer.

### Het IP-adres toewijzen

Stel de basisitems in, zoals host-adres, Subnetmasker, Standaardgateway.

In dit gedeelte wordt de procedure voor het instellen van een statisch IP-adres uitgelegd.

1. Schakel de printer uit.
2. Selecteer **Instel.** in het startscherm van het bedieningspaneel van de printer.

Als u een item wilt selecteren, gebruikt u de knoppen ▲ ▼ ◀ ▶ en drukt u op de knop OK.

3. Selecteer **Netwerkinstellingen** > **Geavanceerde inst.** > **TCP/IP.**

4. Selecteer **Handmatig.**

Selecteer **Auto** om automatisch het IP-adres in te stellen met gebruik van de DHCP-functie vanaf een apparaat zoals een router. De instellingen **IP-adres**, **Subnetmasker** en **Standaardgateway** worden automatisch gemaakt, en de configuratie van IP-adres is gereed.

5. Voer het IP-adres in.

Bij het selecteren van ◀ of ▶, verschuift de focus achteruit of vooruit tussen de segmenten gescheiden door punten.

6. Stel het **Subnetmasker** en de **Standaardgateway** op dezelfde manier in.

Wanneer de instelling gereed is, wordt u teruggestuurd naar het scherm **Geavanceerde inst.**

#### **Opmerking:**

*De configuratie kan niet doorgaan als de combinatie van IP-adres, Subnetmasker en Standaardgateway incorrect is. Controleer of de ingevoerde waarden correct zijn.*

## De DNS-server instellen

Wanneer u klaar bent met de instelling van het IP-adres, configureert u indien nodig de DNS-server.

1. Selecteer **Instel.** op het startscherm.

Als u een item wilt selecteren, gebruikt u de knoppen ▲ ▼ ◀ ▶ en drukt u op de knop OK.

Wanneer u instellingen configureert na het instellen van het IP-Adres, wordt het scherm **Geavanceerde inst.** weergegeven. Ga naar stap 3.

2. Selecteer **Netwerkinstellingen > Geavanceerde inst..**

3. Selecteer **DNS-server.**

4. Selecteer **Auto** of **Handmatig.**

Wanneer het IP-adres is ingesteld op **Auto**, kunt u **Auto** of **Handmatig** selecteren in de instellingen van de DNS-server. Als u het DNS-serveradres niet automatisch kunt verkrijgen, selecteert u **Handmatig** en ga dan naar de volgende stap en voer het DNS-serveradres in.

Bij het selecteren van **Auto**, is de configuratie van de DNS-server gereed.

5. Voer het IP-adres voor de primaire DNS in.

Bij het selecteren van ◀ of ▶, verschuift de focus achteruit of vooruit tussen de segmenten gescheiden door punten.

6. Configureer de secundaire DNS-server op dezelfde manier.

Stel dit in op "0.0.0.0" in geval van geen secundaire DNS-server.

Wanneer de instelling gereed is, wordt u teruggestuurd naar het scherm **Geavanceerde inst..**

## De proxyserver instellen

Stel de proxyserver in als aan beide onderstaande voorwaarden wordt voldaan.

- De proxyserver is opgezet voor internetverbinding.
- Bij het gebruik van een functie waarbij een printer direct verbinding maakt met het internet, zoals Epson Connect-service of bij het bijwerken van de firmware.

1. Selecteer **Instel.** op het startscherm.

Als u een item wilt selecteren, gebruikt u de knoppen ▲ ▼ ◀ ▶ en drukt u op de knop OK.

Wanneer u instellingen configureert na het instellen van het IP-Adres, wordt het scherm **Geavanceerde inst.** weergegeven. Ga naar stap 3.

2. Selecteer **Netwerkinstellingen > Geavanceerde inst..**

3. Selecteer **Proxy-server.**

4. Selecteer **Gebr..**

5. Voer het adres in voor de proxyserver in IPv4- of FQDN-indeling.

## Netwerkverbinding

6. Voer het poortnummer voor de proxyserver in.

Wanneer de instelling gereed is, wordt u teruggestuurd naar het scherm **Geavanceerde inst.**.

## Verbinden met LAN

Verbind de printer met het netwerk via Ethernet of Wi-Fi.

### Gerelateerde informatie

- ➔ [“Verbinding maken met Ethernet” op pagina 21](#)
- ➔ [“Verbinding maken met draadloos LAN \(Wi-Fi\)” op pagina 21](#)

## Verbinding maken met Ethernet

Verbind de printer met het netwerk met de Ethernet-kabel en controleer de verbinding.

1. Sluit de printer en hub (LAN-switch) aan met een ethernetkabel.
2. Selecteer **Instel.** op het startscherm.

Als u een item wilt selecteren, gebruikt u de knoppen ▲ ▼ ◀ ▶ en drukt u op de knop OK.

3. Selecteer **Netwerkinstellingen > Verbindingscontrole.**

Het verbindingsdiagnoseresultaat wordt weergegeven. Controleer of de verbinding correct is.

4. Druk op de knop  om af te ronden.

Wanneer u drukt op de knop OK, kunt u de diagnoseresultaten afdrukken. Volg de afdrukinstructies op het scherm.

### Gerelateerde informatie

- ➔ [“Wisselen van Ethernet-verbinding naar Wi-Fi-verbinding” op pagina 65](#)

## Verbinding maken met draadloos LAN (Wi-Fi)

U kunt de gegevens die voor de verbinding met een toegangspunt nodig zijn handmatig opgeven op het bedieningspaneel van de printer. Voor het handmatig instellen hebt u de SSID en het wachtwoord van het toegangspunt nodig.

### Opmerking:

*Wanneer het toegangspunt WPS ondersteunt, kunt u de Wi-Fi-verbindinginstellingen automatisch configureren met de drukknop of de pincode, zonder dat u de SSID en het wachtwoord hoeft op te geven.*

1. Selecteer **Instellingen Wi-Fi** op het startscherm.

Als u een item wilt selecteren, gebruikt u de knoppen ▲ ▼ ◀ ▶ en drukt u op de knop OK.

2. Selecteer **Wi-Fi (aanbevolen).**

3. Druk op de knop OK om door te gaan.

## Netwerkverbinding

4. Selecteer **Wizard Wi-Fi instellen**.

5. Selecteer de SSID voor de draadloze router op het bedieningspaneel van de printer en druk op de knop OK.

**Opmerking:**

- Als de SSID waarmee u wilt verbinden, niet wordt weergegeven op het bedieningspaneel van de printer, selecteert u **Nogm. zoeken** om de lijst te vernieuwen. Als deze nog steeds niet wordt weergegeven, selecteert u **Andere SSID's** en voert u de SSID rechtstreeks in.
- Als u de SSID niet kent, controleer dan of deze vermeld staat op het label van de draadloze router. Als u de draadloze router gebruikt met zijn standaardinstellingen, gebruikt u de SSID die op het label staat.

6. Voer het wachtwoord in.

Selecteer of u al dan niet een netwerkverbindingsrapport wilt afdrukken na het voltooiën van de instellingen.

**Opmerking:**

- Het wachtwoord is hoofdlettergevoelig.
- Als u de netwerknaam (SSID) niet kent, controleer dan of de informatie vermeld staat op het label van de draadloze router. Als u de draadloze router gebruikt met zijn standaardinstellingen, gebruikt u de SSID die op het label staat. Als u geen informatie kunt vinden, raadpleeg dan de documentatie die wordt geleverd met de draadloze router.

7. Als u klaar bent met het instellen, drukt u op de knop OK.

**Opmerking:**

Als u geen verbinding kunt maken, laadt u papier en drukt u vervolgens op de knop OK om een netwerkverbindingsrapport af te drukken.

### Gerelateerde informatie

- ➔ [“Berichten en oplossingen op het netwerkverbindingsrapport” op pagina 48](#)
- ➔ [“De Wi-Fi-instellingen configureren op het bedieningspaneel \(WPS\)” op pagina 62](#)
- ➔ [“Van Wi-Fi-verbinding wisselen naar Ethernet-verbinding” op pagina 66](#)

# Functie-instellingen

Dit hoofdstuk bevat informatie over de eerste instellingen die nodig zijn om elke functie van het apparaat te kunnen gebruiken.

## Software voor het configureren van instellingen

Dit onderwerp bevat informatie over de procedure voor het configureren van instellingen vanaf de computer van de beheerder met Web Config.

### Web Config (webpagina voor apparaat)

#### Over Web Config

Web Config is een in de printer geïntegreerde webpagina voor het configureren van de instellingen van de printer. U kunt de printer die met het netwerk is verbonden vanaf de computer bedienen.

Voordat u toegang krijgt tot Web Config moet u eerst IP-adres toewijzen aan de printer.

**Opmerking:**

*U kunt de instellingen vergrendelen door een beheerderswachtwoord in te stellen op de printer.*

The screenshot shows the Epson Web Config interface for an EPSON printer. The page is titled "Product Status" and includes a navigation menu on the left with options: Product Status, Network Status, Usage Status, and Hardware Status. The main content area shows the printer's status as "Available". Below this, there are seven ink level indicators: BK (Black), C (Cyan), LM (Light Magenta), LC (Light Cyan), M (Magenta), Y (Yellow), and a Maintenance Box icon. Each indicator is represented by a vertical bar with a colored fill and a percentage value. The values are: BK (100%), C (100%), LM (100%), LC (100%), M (100%), Y (100%), and Maintenance Box (100%). Below the ink indicators, there are sections for "Roll Paper" and "Cassette 1", each with fields for Paper Width, Paper Type, and Paper Remaining. A "Refresh" button is located at the bottom left, and a "Software Licenses" link is at the bottom right.

## Web Config openen

Voer het IP-adres van de printer in een webbrowser in. JavaScript moet ingeschakeld zijn. Wanneer u Web Config opent via HTTPS, wordt in de browser een waarschuwingsbericht weergegeven, omdat een zelfondertekend certificaat wordt gebruikt, dat in de printer is opgeslagen, maar dat er geen probleem is.

### Openen via HTTPS

IPv4: `https://<printer IP address>` (zonder < >)

IPv6: `https://[IP-adres van printer]/` (met [ ])

### Openen via HTTP

IPv4: `http://<printer IP address>` (zonder < >)

IPv6: `http://[IP-adres van printer]/` (met [ ])

## Voorbeelden

### IPv4:

`https://192.0.2.111/`

`http://192.0.2.111/`

### IPv6:

`https://[2001:db8::1000:1]/`

`http://[2001:db8::1000:1]/`

### **Opmerking:**

*Als de printernaam bij de DNS-server is geregistreerd, kunt u de naam van de printer gebruiken in plaats van het IP-adres.*



### **Belangrijk:**

*De initiële waarde van de beheerdersgebruikersnaam is leeg (er is niets ingevoerd), en de initiële waarde van het beheerderswachtwoord is het serienummer van het product. Controleer het serienummer van het product op het etiket op de printer.*

*Wij raden u aan het initiële wachtwoord zo snel mogelijk te wijzigen om toegang door onbevoegden te voorkomen.*

## Gerelateerde informatie

➔ [“SSL/TLS-communicatie met de printer” op pagina 70](#)

➔ [“Digitale certificering” op pagina 70](#)

---

## De afdrukfuncties gebruiken

Schakel deze optie in om de afdrukfunctie via het netwerk te gebruiken.

Als u de printer in het netwerk wilt gebruiken, moet u de poort voor netwerkverbinding instellen op zowel de computer als in de netwerkverbinding van de printer.

### Server/clientverbinding: stel de poort in op de servercomputer

Voor de server/clientverbinding wordt uitgelegd hoe u de poort handmatig moet instellen.

### Peer-to-peer-verbinding: stel de poort op elke computer in

Voor de peer-to-peer-verbinding wordt uitgelegd hoe de poort automatisch wordt ingesteld met het installatieprogramma dat beschikbaar is op de softwareschijf of de Epson-website.



## Afdrukinstellingen voor server/clientverbinding

Afdrukken inschakelen vanaf de printer die is verbonden als server/clientverbinding.

Stel voor de server/clientverbinding eerst de printserver in en deel de printer vervolgens in het netwerk.

Wanneer u de USB-kabel gebruikt om verbinding te maken met de server, stelt u ook eerst de printserver in en deelt u de printer vervolgens in het netwerk.

## Netwerkpoorten instellen

Maak de afdrukwachtrij voor afdrukken via het netwerk op de printerserver met behulp van standaard TCP/IP en stel vervolgens de netwerkpoort in.

In dit voorbeeld wordt Windows Server 2012 R2 gebruikt.

1. Open het scherm Apparaten en printers.

**Bureaublad > Instellingen > Configuratiescherm > Hardware en geluiden of Hardware > Apparaten en printers.**

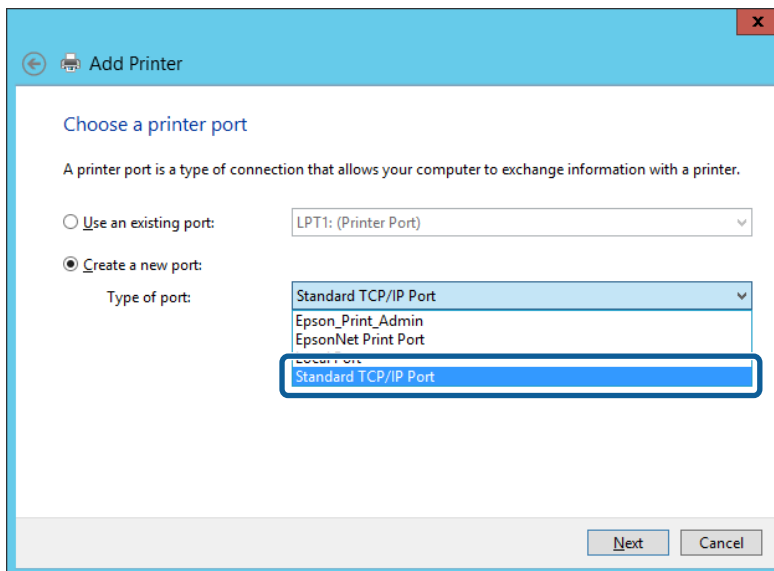
2. Voeg een printer toe.

Klik op **Printer toevoegen** en selecteer vervolgens **De printer die ik wil gebruiken, staat niet in de lijst**.

3. Voeg een lokale printer toe.

Selecteer **Een lokale printer of een netwerkprinter toevoegen met handmatige instellingen** en klik op **Volgende**.

4. Selecteer **Een nieuwe poort maken**, selecteer **Standaard TCP/IP-poort** als Poorttype en klik op **Volgende**.



5. Voer het IP-adres van de printer of de printer naam in bij **Hostnaam of IP-adres of Printer naam of IP-adres** en klik vervolgens op **Volgende**.

Voorbeeld:

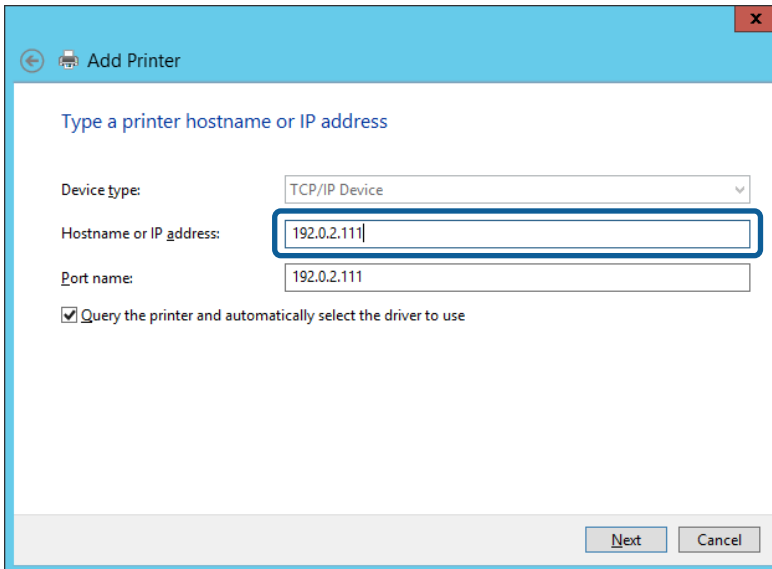
Printer naam: EPSONA1A2B3C

IP-adres: 192.0.2.111

## Funcctie-instellingen

Wijzig de **Poortnaam** niet.

Klik op **Doorgaan** wanneer het dialoogvenster **Gebruikersaccountbeheer** wordt weergegeven.



### Opmerking:

Als u de printernaam opgeeft in een netwerk waarin naamomzetting beschikbaar is, wordt het IP-adres zelfs gevolgd als het IP-adres van de printer door DHCP is gewijzigd. U kunt de naam van de printer controleren vanaf het netwerkstatusscherm op het bedieningspaneel van de printer of op een netwerkstatusvel.

6. Stel de printerdriver in.

- Als de printerdriver al is geïnstalleerd:

Selecteer **Fabrikant** en **Printers**. Klik op **Volgende**.

- Als de printerdriver niet is geïnstalleerd:

Klik op **Open schijf** en plaats de softwareschijf die met de printer is meegeleverd. Klik op **Bladeren** en selecteer op het schijfje de map waarin de printerdriver staat. Selecteer de juiste map. De precieze locatie van de map kan per besturingssysteem verschillen.

32-bits versie van Windows: WINX86

64-bits versie van Windows: WINX64

7. Volg de instructies op het scherm.

Wanneer u de printer gebruikt onder de server/client-verbinding (delen van de printer met de Windows-server), configureert u de instellingen dienovereenkomstig.

### Gerelateerde informatie

➔ [“De printer delen \(alleen Windows\)” op pagina 27](#)

### De poortconfiguratie controleren — Windows

Controleer of de juiste poort is ingesteld voor de afdrukwachtrij.

## Funcctie-instellingen

1. Open het scherm Apparaten en printers.  
**Bureaublad > Instellingen > Configuratiescherm > Hardware en geluiden of Hardware > Apparaten en printers.**
2. Open het scherm met printereigenschappen.  
 Klik met de rechtermuisknop op het printerpictogram en klik vervolgens op **Eigenschappen van printer**.
3. Klik op het tabblad **Poorten**, selecteer **Standaard TCP/IP-poort** en klik vervolgens op **Poort configureren**.
4. Controleer de poortconfiguratie.
  - Voor RAW  
 Controleer of **Raw** is geselecteerd bij **Protocol** en klik vervolgens op **OK**.
  - Voor LPR  
 Controleer of **LPR** is geselecteerd bij **Protocol**. Voer "PASSTHRU" in bij **Wachtrijnaam** in **LPR-instellingen**. Selecteer **LPR-bytetelling ingeschakeld** en klik vervolgens op **OK**.

## De printer delen (alleen Windows)

Wanneer u de printer gebruikt onder de server/client-verbinding (delen van de printer met de Windows-server), configureert u het delen van de printer vanaf de afdrukservers.

1. Selecteer op de afdrukservers **Configuratiescherm > Apparaten en printers weergegeven**.
2. Klik met de rechtermuisknop op het pictogram van de printer (afdrukwachtrij) die u wilt delen en selecteer vervolgens **Eigenschappen van printer > tabblad Delen**.
3. Selecteer **Deze printer delen** en voer een naam in bij **Sharenaam**.

### **Opmerking:**

*Problemen bij het delen van printers*

- "De gedeelde server is traag" op pagina 58*
- "Printerinstellingen op de afdrukservers worden niet gereflecteerd op de clientcomputer" op pagina 58*

## Extra stuurprogramma's installeren (alleen Windows)

Als de Windows-versie van een server en de clients verschillend zijn, wordt aanbevolen extra stuurprogramma's op de afdrukservers te installeren.

1. Selecteer op de afdrukservers **Configuratiescherm > Apparaten en printers weergegeven**.
2. Klik met de rechtermuisknop op het pictogram van de printer die u met de clients wilt delen en klik vervolgens op **Eigenschappen van printer > tabblad Delen**.
3. Klik op **Extra stuurprogramma's**.
4. Selecteer de versies van Windows voor clients en klik vervolgens op **OK**.
5. Selecteer het informatiebestand voor het printerstuurprogramma (\*.inf) en installeer vervolgens het stuurprogramma.

## Funcctie-instellingen

### Gerelateerde informatie

➔ “De gedeelde printer gebruiken – Windows” op pagina 28

## De gedeelde printer gebruiken – Windows

De beheerder moet de clients op de hoogte brengen van de computernaam van de afdrukserver en hoe ze deze kunnen toevoegen aan hun computer. Als er nog geen extra driver(s) is (zijn) geconfigureerd, laat de clients dan weten hoe ze de gedeelde printer kunnen toevoegen met **Apparaten en printers**.

Volg deze stappen als er al extra stuurprogramma's zijn geconfigureerd op de afdrukserver:

1. Selecteer in **Windows Verkenner** de naam die aan de afdrukserver is toegewezen.
2. Dubbelklik op de printer die u wilt gebruiken.

### Gerelateerde informatie

➔ “De printer delen (alleen Windows)” op pagina 27

➔ “Extra stuurprogramma's installeren (alleen Windows)” op pagina 27

## Afdrukinstellingen voor peer-to-peer-verbinding

Voor een peer-to-peer-verbinding (rechtstreeks afdrukken) hebben een printer en een clientcomputer een rechtstreekse relatie.

De printerdriver moet op elke clientcomputer zijn geïnstalleerd.

### Gerelateerde informatie

➔ “Het printerstuurprogramma instellen” op pagina 28

## Het printerstuurprogramma instellen

Voor kleine organisaties wordt aanbevolen het printerstuurprogramma op elke clientcomputer te installeren. Gebruik het installatieprogramma op de website van Epson of op de softwareschijf.

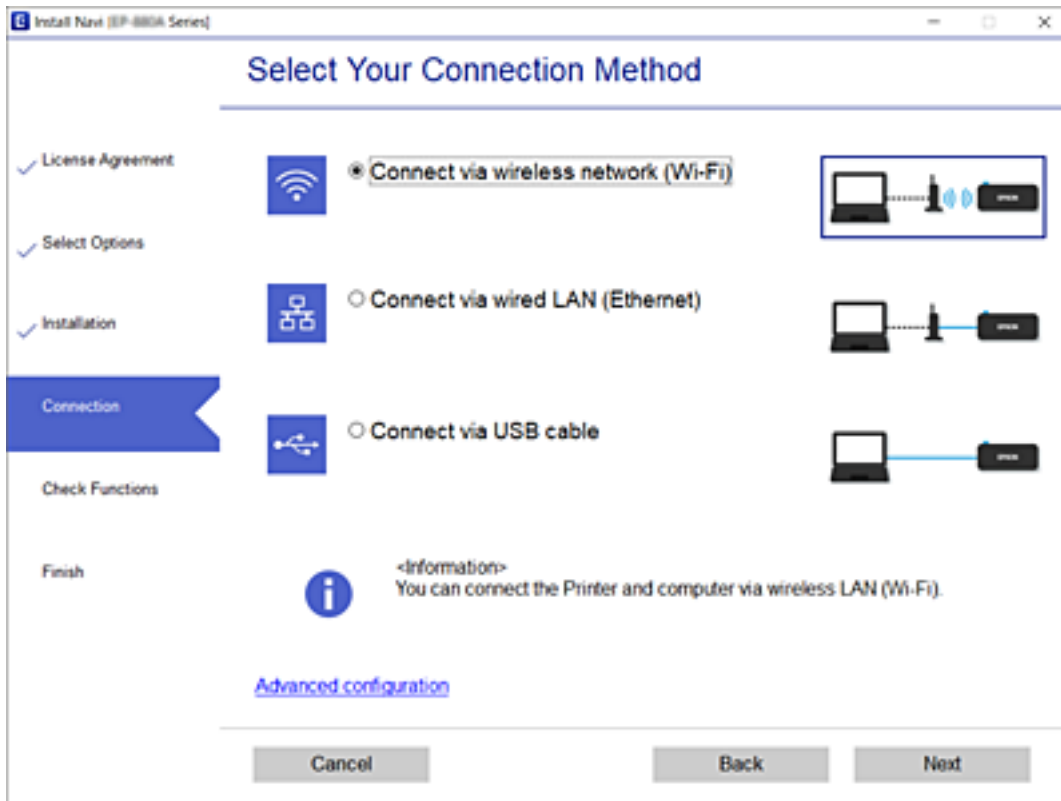
### Opmerking:

*Wanneer de printer wordt gebruikt voor veel clientcomputers, kan de installatietijd aanzienlijk worden verkort met EpsonNet SetupManager en de levering van het stuurprogramma als pakket.*

1. Voer het installatieprogramma uit.
  - Uitvoeren vanaf de website  
Open de volgende website en voer de productnaam in. Ga naar **Instellen**, download de software en voer deze uit.  
<http://epson.sn>
  - Uitvoeren vanaf de software-cd (alleen voor modellen die worden geleverd met een software-cd en gebruikers die beschikken over een computer met een schijfstation.)  
Plaats de softwareschijf in de computer.

## Funcie-instellingen

- Selecteer de verbindingmethode voor de printer en klik vervolgens op **Volgende**.



**Opmerking:**

Als **Software installeren** wordt weergegeven, selecteert u **Breng de verbinding van Printer opnieuw tot stand** (voor nieuwe netwerkrouter of om USB te wijzigen naar netwerk, enz.) en klikt u vervolgens op **Volgende**.

- Volg de instructies op het scherm.

### Gerelateerde informatie

➔ [“EpsonNet SetupManager” op pagina 61](#)

---

## Een e-mailserver configureren

Stel de mailservers in met Web Config.

Controleer het onderstaande voordat u de instellingen configureert.

- De printer is verbonden met het netwerk dat toegang heeft tot de mailservers.
- De computer is ingesteld op hetzelfde mailservers als de printer.

**Opmerking:**

Wanneer de mailservers gebruikt via internet, bevestigt u de instellingsinformatie van de provider of de website.

- Open Web Config en selecteer het tabblad **Netwerk > E-mailserver > Basis**.
- Voer voor elk item een waarde in.

## Funcie-instellingen

### 3. Selecteer **OK**.

De instellingen die u hebt geselecteerd, worden weergegeven.

#### Gerelateerde informatie

- ➔ [“De verbinding met de e-mailserver controleren” op pagina 31](#)
- ➔ [“Instellingen voor de e-mailserver” op pagina 30](#)
- ➔ [“Web Config openen” op pagina 24](#)
- ➔ [“Bij de printer aanmelden met Web Config” op pagina 41](#)

## Instellingen voor de e-mailserver

Items	Instellingen en toelichting	
Verificatiemethode	Geef hier de verificatiemethode op die de printer moet gebruiken voor toegang tot de e-mailserver.	
	Uit	Configureer wanneer de e-mailserver geen verificatie vereist.
	SMTP-verificatie	Hiermee vindt verificatie plaats op de SMTP-server (uitgaande e-mailserver) voordat de e-mail wordt verzonden. De e-mailserver moet SMTP-verificatie ondersteunen.
	POP voor SMTP	Hiermee vindt verificatie plaats op de POP3-server (ontvangende e-mailserver) voordat de e-mail wordt verzonden. Wanneer u deze optie selecteert, moet u de POP3-server instellen.
Geverifieerd account	Als u <b>SMTP-verificatie</b> of <b>POP voor SMTP</b> selecteert als de <b>Verificatiemethode</b> , voert u de geverifieerde accountnaam in met 0 tot 255 tekens in ASCII (0x20 tot 0x7E). Wanneer u <b>SMTP-verificatie</b> selecteert, voert u het SMTP-serveraccount in. Wanneer u <b>POP voor SMTP</b> selecteert, voert u het POP3-serveraccount in.	
Geverifieerd wachtwoord	Als u <b>SMTP-verificatie</b> of <b>POP voor SMTP</b> selecteert als de <b>Verificatiemethode</b> , voert u het geverifieerde wachtwoord in met 0 tot 20 tekens in ASCII (0x20 tot 0x7E). Als u <b>SMTP-verificatie</b> selecteert, voert u het geverifieerde account in voor de SMTP-server. Als u <b>POP voor SMTP</b> selecteert, voert u het geverifieerde account in voor de POP3-server.	
E-mailadres afzender	Voer hier het e-mailadres van de afzender in, bijvoorbeeld het e-mailadres van de systeembeheerder. Dit wordt gebruikt tijdens de verificatie. Voer daarom een geldig e-mailadres in dat bij de e-mailserver is geregistreerd. U kunt tussen 0 en 255 tekens invoeren in ASCII (0x20–0x7E), behalve: ( ) < > [ ] ; ¥. Het eerste teken mag geen punt (".") zijn.	
Adres SMTP-server	Voer hier tussen 0 en 255 tekens in. Gebruik A–Z a–z 0–9. -. U kunt IPv4 of FQDN gebruiken.	
Poortnummer SMTP-server	Voer een getal tussen 1 en 65535 in.	

## Funcie-instellingen

Items	Instellingen en toelichting	
Veilige verbinding	Selecteer de versleutelingsmethode voor de communicatie met de e-mailserver.	
	Geen	Als u <b>POP voor SMTP</b> selecteert in <b>Verificatiemethode</b> , wordt de verbindingmethode niet versleuteld.
	SSL/TLS	Deze optie is beschikbaar wanneer <b>Verificatiemethode</b> is ingesteld op <b>Uit</b> of <b>SMTP-verificatie</b> . De communicatie wordt vanaf het begin versleuteld.
	STARTTLS	Deze optie is beschikbaar wanneer <b>Verificatiemethode</b> is ingesteld op <b>Uit</b> of <b>SMTP-verificatie</b> . De communicatie wordt niet vanaf het begin versleuteld, maar afhankelijk van de netwerkomgeving wordt versleuteling van de communicatie al dan niet ingeschakeld.
Certificaatvalidatie	Het certificaat is gevalideerd wanneer dit is ingeschakeld. Wij raden aan dit in te stellen op <b>Inschakelen</b> . Als u dit wilt configureren, moet u het CA-certificaat naar de printer importeren.	
Adres POP3-server	Als u <b>POP voor SMTP</b> selecteert als <b>Verificatiemethode</b> , voert u het POP3-serveradres in dat tussen 0 en 255 tekens lang is en bestaat uit A-Z a-z 0-9 . - . U kunt IPv4 of FQDN gebruiken.	
Poortnummer POP3-server	Als u <b>POP voor SMTP</b> selecteert als <b>Verificatiemethode</b> , voert u een cijfer in tussen 1 en 65535.	

### Gerelateerde informatie

➔ [“Een e-mailserver configureren” op pagina 29](#)

## De verbinding met de e-mailserver controleren

U kunt de verbinding met de mailserver controleren door een verbindingstest uit te voeren.

1. Open Web Config en selecteer het tabblad **Netwerk** > **E-mailserver** > **Verbindingstest**.
2. Selecteer **Starten**.

De verbindingstest met de mailserver is gestart. Na de test wordt het controlerapport weergegeven.

### Gerelateerde informatie

- ➔ [“Web Config openen” op pagina 24](#)
- ➔ [“Bij de printer aanmelden met Web Config” op pagina 41](#)
- ➔ [“Referenties verbindingstest e-mailserver” op pagina 31](#)

## Referenties verbindingstest e-mailserver

Berichten	Oorzaak
De verbindingstest is gelukt.	Dit bericht wordt weergegeven wanneer de verbinding met de server is geslaagd.

## Functie-instellingen

Berichten	Oorzaak
SMTP-servercommunicatiefout. Controleer het volgende. - Netwerkinstellingen	Dit bericht verschijnt in de volgende gevallen <ul style="list-style-type: none"> <li><input type="checkbox"/> De printer is niet verbonden met een netwerk</li> <li><input type="checkbox"/> De SMTP-server is uitgeschakeld</li> <li><input type="checkbox"/> De netwerkverbindingen zijn verbroken tijdens de communicatie</li> <li><input type="checkbox"/> Er zijn onvolledige gegevens ontvangen</li> </ul>
POP3-servercommunicatiefout. Controleer het volgende. - Netwerkinstellingen	Dit bericht verschijnt in de volgende gevallen <ul style="list-style-type: none"> <li><input type="checkbox"/> De printer is niet verbonden met een netwerk</li> <li><input type="checkbox"/> De POP3-server is uitgeschakeld</li> <li><input type="checkbox"/> De netwerkverbindingen zijn verbroken tijdens de communicatie</li> <li><input type="checkbox"/> Er zijn onvolledige gegevens ontvangen</li> </ul>
Er is een fout opgetreden bij het verbinden met de SMTP-server. Controleer het volgende. - SMTP-serveradres - DNS-server	Dit bericht verschijnt in de volgende gevallen <ul style="list-style-type: none"> <li><input type="checkbox"/> Verbinden met een DNS-server is mislukt</li> <li><input type="checkbox"/> Naamresolutie voor een SMTP-server is mislukt</li> </ul>
Er is een fout opgetreden bij het verbinden met de POP3-server. Controleer het volgende. - POP3-serveradres - DNS-server	Dit bericht verschijnt in de volgende gevallen <ul style="list-style-type: none"> <li><input type="checkbox"/> Verbinden met een DNS-server is mislukt</li> <li><input type="checkbox"/> Naamresolutie voor een POP3-server is mislukt</li> </ul>
SMTP-serververificatiefout. Controleer het volgende. - Verificatiemethode - Geverifieerde account - Geverifieerd wachtwoord	Dit bericht verschijnt wanneer de SMTP-serververificatie is mislukt.
POP3-serververificatiefout. Controleer het volgende. - Verificatiemethode - Geverifieerde account - Geverifieerd wachtwoord	Dit bericht verschijnt wanneer de POP3-serververificatie is mislukt.
Niet-ondersteunde communicatiemethode. Controleer het volgende. - SMTP-serveradres - SMTP-serverpoortnummer	Dit bericht wordt weergegeven wanneer u probeert te communiceren met niet-ondersteunde protocollen.
Verbinding met SMTP-server is mislukt. Wijzig Veilige verbinding naar Geen.	Dit bericht verschijnt wanneer een SMTP niet overeenkomt tussen een server en een client of wanneer de server geen beveiligde SMTP-verbinding ondersteunt (SSL-verbinding).
Verbinding met SMTP-server is mislukt. Wijzig Veilige verbinding naar SSL/TLS.	Dit bericht verschijnt wanneer een SMTP niet overeenkomt tussen een server en een client of wanneer de server het gebruik van een SSL/TLS-verbinding vraagt voor een beveiligde SMTP-verbinding.
Verbinding met SMTP-server is mislukt. Wijzig Veilige verbinding naar STARTTLS.	Dit bericht verschijnt wanneer een SMTP niet overeenkomt tussen een server en een client of wanneer de server het gebruik van een STARTTLS-verbinding vraagt voor een beveiligde SMTP-verbinding.
De verbinding is niet-vertrouwd. Controleer het volgende. - Datum en tijd	Dit bericht verschijnt wanneer de datum- en tijdstelling onjuist is of als het certificaat verlopen is.
De verbinding is niet-vertrouwd. Controleer het volgende. - CA-certificaat	Dit bericht verschijnt wanneer de printer geen basiscertificaat heeft die overeenkomt met de server of als een CA-certificaat niet is geïmporteerd.



## Funcctie-instellingen

Berichten	Oorzaak
De verbinding is niet beveiligd.	Dit bericht wordt weergegeven wanneer het verkregen certificaat beschadigd is.
SMTP-serververificatie is mislukt. Wijzig de verificatiemethode naar SMTP-AUTH.	Dit bericht verschijnt wanneer een verificatiemethode niet overeenkomt tussen een server en een client. De server ondersteunt SMTP-verificatie.
SMTP-serververificatie is mislukt. Wijzig de verificatiemethode naar POP voor SMTP.	Dit bericht verschijnt wanneer een verificatiemethode niet overeenkomt tussen een server en een client. De server biedt geen ondersteuning voor SMTP-verificatie.
Het e-mailadres van de afzender is onjuist. Wijzig naar het e-mailadres voor uw e-mailservice.	Dit bericht wordt weergegeven wanneer het opgegeven e-mailadres van de afzender onjuist is.
Geen toegang tot printer zolang verwerking niet voltooid.	Dit bericht wordt weergegeven wanneer de printer bezet is.

### Gerelateerde informatie

➔ [“De verbinding met de e-mailserver controleren”](#) op pagina 31

---

## Systeminstellingen configureren

### Het bedieningspaneel instellen

Instellen van het bedieningspaneel van de printer. U kunt dit als volgt instellen.

1. Open Web Config en selecteer het tabblad **Apparaatbeheer > Bedieningspaneel**.

2. Configureer desgewenst de volgende instellingen.

**Taal**

Selecteer de taal die op het bedieningspaneel wordt weergegeven.

**Paneelvergrendeling**

Als u **Aan** selecteert, is het beheerderswachtwoord vereist wanneer u een bewerking uitvoert waarvoor beheerderstoestemming vereist is. Als het beheerderswachtwoord niet is ingesteld, is de paneelvergrendeling uitgeschakeld.

**Opmerking:**

*U kunt dit ook instellen vanaf het bedieningspaneel van de printer.*

**Taal** : **Instel.** > **Printerinstallatie** > **Taal/Language**

**Paneelvergrendeling** : **Instel.** > **Veiligheidsinstel.** > **Beheerdersinstellingen** > **Instelling vergrendelen**

3. Klik op **OK**.

### Gerelateerde informatie

➔ [“Web Config openen”](#) op pagina 24

➔ [“Bij de printer aanmelden met Web Config”](#) op pagina 41

## Instellingen voor energiebesparing tijdens inactiviteit

U kunt instellen na hoeveel tijd de stroombesparingsfunctie wordt ingeschakeld of de stroom wordt uitgeschakeld nadat er gedurende een bepaalde periode geen bewerkingen zijn uitgevoerd op het bedieningspaneel van de printer. Stel de tijd in op basis van uw gebruiksomgeving.

1. Open Web Config en selecteer het tabblad **Apparaatbeheer > Energiebesparing**.
2. Voer de tijdsduur in waarna de **Slaaptimer** energiebesparing moet inschakelen in geval van inactiviteit.

**Opmerking:**

*U kunt dit ook instellen vanaf het bedieningspaneel van de printer.*

**Instel.** > **Printerinstallatie > Slaaptimer**

3. Selecteer de uitschakeltijd voor de **Uitschakeltimer**.

**Opmerking:**

*U kunt dit ook instellen vanaf het bedieningspaneel van de printer.*

**Instel.** > **Printerinstallatie > Uitschakelingstimer**

4. Klik op **OK**.

### Gerelateerde informatie

- ➔ [“Web Config openen” op pagina 24](#)
- ➔ [“Bij de printer aanmelden met Web Config” op pagina 41](#)

## Datum en tijd synchroniseren met de tijdserver

Wanneer u synchroniseert met de tijdserver (NTP-server), kunt u de tijd van de printer en de computer in het netwerk synchroniseren. De tijdserver kan worden uitgevoerd binnen de organisatie of worden vrijgegeven op internet.

Wanneer het CA-certificaat wordt gebruikt, kunnen tijdgerelateerde problemen worden voorkomen door met de tijdserver te synchroniseren.

1. Open Web Config en selecteer het tabblad **Apparaatbeheer > Datum en tijd > Tijdserver**.

2. Selecteer **Gebruiken** voor **Tijdserver gebruiken**.

3. Voer het tijdserveradres in voor **Tijdserveradres**.

U kunt IPv4, IPv6 of FQDN-indeling gebruiken. Voer maximaal 252 tekens in. Als u dit niet opgeeft, laat u dit leeg.

4. Voer de **UpdateInterval (min)** in.

U kunt dit per minuut instellen op een periode tot maximaal 10080 minuten.

5. Klik op **OK**.

**Opmerking:**

*U kunt de verbindingstatus met de tijdserver bevestigen in **Tijdserverstatus**.*

**Gerelateerde informatie**

- ➔ “Web Config openen” op pagina 24
- ➔ “Bij de printer aanmelden met Web Config” op pagina 41

## AirPrint setup

Stel deze optie in wanneer u afdrukt via AirPrint.

Open Web Config en selecteer het tabblad **Netwerk** > **AirPrint setup**.

Items	Uitleg
Bonjour gebruikersnaam	Voer de naam van de Bonjour-service in. Gebruik hiervoor tussen 1 en 41 tekens in ASCII (0x20–0x7E).
Bonjour locatie	Voer locatie-informatie in, bijvoorbeeld de locatie waar de printer is geplaatst. Gebruik hiervoor maximaal 127 bytes in Unicode (UTF-8).
Geolocatie Lengtegraad en breedtegraad (WGS84)	Voer de locatie-informatie van de printer in. Deze invoer is optioneel. Voer waarden in op basis van WGS-84 datum. Hierin worden lengte- en breedte gescheiden door een komma. Voor de breedtegraad kunt u -90 tot +90 invoeren. Voor de lengtegraad kunt u -180 tot +180 invoeren. Op de zesde positie kunt u minder dan een decimaal invoeren en u kunt "+" weglaten.
Top Priority Protocol	Selecteer het protocol voor topprioriteit uit IPP en Port9100.
Wide-Area Bonjour	Stel in of u Wide-Area Bonjour wilt gebruiken. Als u deze optie gebruikt, moeten de printers zijn geregistreerd op de DNS-server om de printer in het netwerk te kunnen zoeken.
AirPrint inschakelen	IPP, Bonjour, AirPrint zijn ingeschakeld en IPP is ingeschakeld met alleen beveiligde communicatie.

## Epson Connect-service gebruiken

Dankzij Epson Connect (beschikbaar via het internet) kunt u via uw smartphone, tablet, pc of laptop, altijd en praktisch overal afdrukken.

De functies die via het internet beschikbaar zijn, zijn als volgt.

Email Print	Epson iPrint afdrukken op afstand	Remote Print Driver
✓	✓	✓

Raadpleeg de portaalsite van Epson Connect voor meer informatie.

<https://www.epsonconnect.com/>

<http://www.epsonconnect.eu> (alleen Europa)

# Beveiligingsinstellingen van het product

Dit hoofdstuk bevat informatie over de beveiligingsinstellingen van het apparaat.

## Inleiding tot functies voor productbeveiliging

In dit deel maakt u kennis met de beveiligingsfuncties van Epson-apparaten.

Funcienaam	Funcietype	Wat moet worden ingesteld	Wat moet worden voorkomen
Instelling voor het beheerderswachtwoord	Hiermee vergrendelt u de systeeminstellingen, zoals het instellen van de verbinding voor netwerk of USB.	Een beheerder stelt een wachtwoord in voor het apparaat.  U kunt dit wijzigen vanuit zowel Web Config als het bedieningspaneel van de printer.	Voorkom het illegaal lezen en wijzigen van de informatie die in het apparaat is opgeslagen, zoals id, wachtwoord, netwerkinstellingen enzovoort. Verminder tevens een breed scala aan veiligheidsrisico's, zoals het lekken van gegevens voor de netwerkomgeving of het beveiligingsbeleid.
Instellingen voor externe interface	Hiermee controleert u de interface die verbinding maakt met het apparaat.	Schakel de USB-verbinding met de computer in of uit.	Voorkomt ongeoorloofd gebruik van het apparaat door het afdrukken alleen via het netwerk toe te staan.

### Gerelateerde informatie

- ➔ [“Over Web Config” op pagina 23](#)
- ➔ [“EpsonNet Config” op pagina 60](#)
- ➔ [“Het beheerderswachtwoord configureren” op pagina 36](#)
- ➔ [“De externe interface uitschakelen” op pagina 39](#)

## Het beheerderswachtwoord configureren

Wanneer u het beheerderswachtwoord instelt, kunt u voorkomen dat gebruikers beheerinstellingen van het systeem wijzigen. U kunt het beheerderswachtwoord wijzigen met Web Config, het bedieningspaneel van de printer of met software (Epson Device Admin). Wanneer u de software gebruikt, raadpleegt u de documentatie voor het betreffende softwarepakket.

### **Belangrijk:**

*De initiële waarde van de beheerdersgebruikersnaam is leeg (er is niets ingevoerd), en de initiële waarde van het beheerderswachtwoord is het serienummer van het product. Controleer het serienummer van het product op het etiket op de printer.*

*Wij raden u aan het initiële wachtwoord zo snel mogelijk te wijzigen om toegang door onbevoegden te voorkomen.*

## Beveiligingsinstellingen van het product

### Gerelateerde informatie

- ➔ “Wijzigen van het beheerderswachtwoord vanaf het bedieningspaneel” op pagina 37
- ➔ “Het beheerderswachtwoord wijzigen met Web Config” op pagina 37
- ➔ “Epson Device Admin” op pagina 60

## Wijzigen van het beheerderswachtwoord vanaf het bedieningspaneel

U kunt het beheerderswachtwoord wijzigen vanaf het bedieningspaneel van de printer.

1. Selecteer **Instel.** op het bedieningspaneel van de printer.

Als u een item wilt selecteren, gebruikt u de knoppen ▲ ▼ ◀ ▶ en drukt u op de knop OK.

2. Selecteer **Veiligheidsinstel. > Beheerdersinstellingen.**
3. Selecteer **Beheerderswachtwoord > Wijzigen.**
4. Voer het huidige wachtwoord in.
5. Voer het nieuwe wachtwoord in.
6. Voer het wachtwoord nogmaals in.

### **Opmerking:**

U kunt het beheerderswachtwoord herstellen naar het oorspronkelijke wachtwoord door **Herstel standaard instellingen** te selecteren in het scherm **Beheerderswachtwoord** en het beheerderswachtwoord in te voeren.

## Het beheerderswachtwoord wijzigen met Web Config

U kunt het beheerderswachtwoord wijzigen door gebruik te maken van Web Config.

1. Open Web Config en selecteer het tabblad **Productbeveiliging > Beheerderswachtwoord wijzigen.**
2. Voer het huidige wachtwoord in bij **Huidig wachtwoord.**
3. Voer het nieuwe wachtwoord in bij **Nieuw wachtwoord** en bij **Bevestig het nieuwe wachtwoord..** Voer indien nodig de gebruikersnaam in.
4. Selecteer **OK.**

### **Opmerking:**

- Als u de vergrendelde menu-items wilt instellen of wijzigen, klikt u op **aanmelden** en voert u het beheerderswachtwoord in.
- Om het beheerderswachtwoord te herstellen naar het oorspronkelijke wachtwoord, klikt u op **Standaardinstellingen herstellen** op het scherm **Beheerderswachtwoord wijzigen.**

### Gerelateerde informatie

- ➔ “Web Config openen” op pagina 24
- ➔ “Bij de printer aanmelden met Web Config” op pagina 41

## De bediening van het paneel controleren

Als u het beheerderswachtwoord instelt en Instelling vergrendelen inschakelt, kunt u de opties voor systeeminstellingen van de printer vergrendelen, zodat gebruikers deze niet kunnen wijzigen.

### De Instelling vergrendelen inschakelen

Schakel de optie Instelling vergrendelen in voor de printer waarvoor het wachtwoord is ingesteld.

### De Instelling vergrendelen inschakelen vanaf het bedieningspaneel

1. Selecteer **Instel.** op het bedieningspaneel van de printer.  
Als u een item wilt selecteren, gebruikt u de knoppen ▲ ▼ ◀ ▶ en drukt u op de knop OK.
2. Selecteer **Veiligheidsinstel. > Beheerdersinstellingen.**
3. Selecteer **Instelling vergrendelen > Aan.**
4. Druk op de knop OK op het bevestigingsscherm.
5. Selecteer **Instel. > Netwerkinstellingen** en controleer of een wachtwoord is vereist.

### De Instelling vergrendelen instellen vanuit Web Config

1. Open Web Config en klik op **aanmelden.**
2. Voer de gebruikersnaam en het wachtwoord in en klik op **OK.**
3. Selecteer het tabblad **Apparaatbeheer > Bedieningspaneel.**
4. Selecteer op **Paneelvergrendeling** de optie **Aan.**
5. Klik op **OK.**
6. Selecteer op het bedieningspaneel van de printer **Instel. > Netwerkinstellingen** en controleer of een wachtwoord is vereist.

### Instelling vergrendelen-opties voor het menu Instel.

Dit is een lijst met Instelling vergrendelen-opties in **Instel.** op het bedieningspaneel.

Menu Instel.	Paneelvergrendeling
Printerstatus	-
Papierinstelling	-

## Beveiligingsinstellingen van het product

Menu Instel.		Paneelvergrendeling
Onderhoud		-
Printerinstallatie		-
	Instellingen papierbron	-
	Geluid	-
	Datum/tijd instellen	✓
	Taal/Language	✓
	Toetsenbord	-
	Slaaptimer	✓
	PC-verbinding via USB	✓
	Lengte-eenheid	-
Netwerkinstellingen		✓
Epson Connect- services		✓
Druk het netwerkstatusblad af		-
Afdrukteller		-
Rapporten		-
Veiligheidsinstel.		✓
Standaardinst. herstellen		✓

✓ = Moet worden vergrendeld.

- = Moet niet worden vergrendeld.

## De externe interface uitschakelen

U kunt de interface uitschakelen die wordt gebruikt om apparaten met de printer te verbinden. Configureer de beperkingsinstellingen om afdrucken via een andere methode dan het netwerk te beperken.

### Opmerking:

Op het bedieningspaneel van de printer kunt u ook de beperkingsinstellingen configureren.

PC-verbinding via USB : **Instel.** > **Printerinstallatie** > **PC-verbinding via USB**

1. Open Web Config en selecteer het tabblad **Productbeveiliging** > **Externe interface**.

2. Selecteer **Uitschakelen** voor de functies die u wilt instellen.

Selecteer **Inschakelen** wanneer u de controle wilt uitschakelen.

PC-verbinding via USB

U kunt het gebruik van de USB-verbinding vanaf de computer beperken. Als u dit wilt beperken, selecteert u **Uitschakelen**.

## Beveiligingsinstellingen van het product

3. Klik op **OK**.

4. Verzeker u ervan dat de uitgeschakelde poort niet kan worden gebruikt.

PC-verbinding via USB

Als de driver op de computer is geïnstalleerd

Sluit de printer met een USB-kabel aan op de computer en controleer vervolgens of de printer niet kan afdrukken.

Als de driver niet op de computer is geïnstalleerd

Windows:

Open Apparaatbeheer. Sluit de printer met een USB-kabel aan op de computer en controleer of de inhoud van Apparaatbeheer ongewijzigd blijft.

Mac OS:

Sluit de printer met een USB-kabel aan op de computer en controleer vervolgens of de printer niet wordt weergegeven wanneer u een printer wilt toevoegen in **Printers en scanners**.

### Gerelateerde informatie

➔ [“Web Config openen” op pagina 24](#)

➔ [“Bij de printer aanmelden met Web Config” op pagina 41](#)



# Instellingen voor bediening en beheer

Dit hoofdstuk bevat informatie over de items die verband houden met het dagelijkse bedrijf en beheer van het apparaat.

---

## Bij de printer aanmelden als beheerder

Als voor de printer het beheerderswachtwoord is ingesteld, moet u zich als beheerder aanmelden om de vergrendelde menuopties te wijzigen in Web Config.

Voer het wachtwoord in om de vergrendelde menuopties op het bedieningspaneel te wijzigen.

## Bij de printer aanmelden met Web Config

Wanneer u zich als beheerder aanmeldt bij Web Config, kunt u opties wijzigen die zijn ingesteld in de Instelling vergrendelen.

1. Voer in een browser het IP-adres van de printer in om Web Config te starten.
2. Klik op **aanmelden**.
3. Voer in **Gebruikersnaam** en **Huidig wachtwoord** gebruikersnaam en wachtwoord in.
4. Klik op **OK**.  
De vergrendelde opties en **afmelden** worden weergegeven wanneer er is geverifieerd.  
Klik op **afmelden** om u af te melden.

---

## Printerinformatie bevestigen

### De informatie op het bedieningspaneel controleren

U kunt de volgende informatie controleren en afdrukken vanaf het bedieningspaneel.

Verbruiksartikelen

**Instel.** > **Printerstatus** > **Voorraadstatus**

U kunt de informatie voor de inkt en de onderhoudscassette controleren.

Netwerkinformatie

**Instel.** > **Netwerkinstellingen** > **Statusblad afdrukken**

**Instel.** > **Druk het netwerkstatusblad af**

U kunt netwerkgerelateerde informatie bekijken, zoals de netwerkverbindingstatus enzovoorts door het afdrukken van een netwerkstatusvel.

## Instellingen voor bediening en beheer

### Netwerkverbindingsrapport

**Instel.** > **Netwerkinstellingen** > **Verbindingscontrole**

**Instel.** > **Rapporten** > **Netwerk**

U kunt een diagnose uitvoeren voor de netwerkverbindingsstatus van de printer en het rapport afdrukken.

## De informatie uit Web Config controleren

Met Web Config kunt u de volgende informatie van de bedienende printer controleren via **Status**.

### Productstatus

Controleer de status, het productnummer, MAC-adres enz.

### Netwerkstatus

Controleer de gegevens over de netwerkverbindingsstatus, het IP-adres, de DNS-server, enz.

### Verbruik status

Controleer de eerste dag van afdrukken, afgedrukte pagina's, aantal afdrukken per taal enz.

### Hardwarestatus

Controleer de status van elke functie van de printer.

---

## E-mailmeldingen ontvangen bij gebeurtenissen

### Over e-mailmeldingen

Dit is de meldingsfunctie waarmee, wanneer het afdrukken wordt onderbroken of een printerfout optreedt, een e-mailbericht naar het opgegeven adres wordt gestuurd.

U kunt maximaal vijf bestemmingen invoeren en de meldingsinstellingen voor elke bestemming configureren.

Als u deze functie wilt gebruiken, moet u de mailserver instellen voordat u meldingen configureert.

#### Gerelateerde informatie

➔ [“Een e-mailserver configureren” op pagina 29](#)

## E-mailmeldingen configureren

Configureer e-mailmeldingen met Web Config.

1. Open Web Config en selecteer het tabblad **Apparaatbeheer** > **E-mailmelding**.

2. Stel het onderwerp voor de e-mailmelding in.

Selecteer de inhoud voor het onderwerp uit de twee vervolgkeuzelijsten.

De geselecteerde inhoud wordt naast **Onderwerp** weergegeven.

U kunt niet links en rechts dezelfde inhoud instellen.

Wanneer het aantal tekens bij **Locatie** groter is dan 32 bytes, worden de tekens verwijderd waarmee de 32 bytes worden overschreden.

## Instellingen voor bediening en beheer

3. Voer het e-mailadres in voor het verzenden van de e-mailmelding.

Gebruik A-Z a-z 0-9 ! # \$ % & ' \* + - . / = ? ^ \_ { | } ~ @, en voer tussen 1 en 255 tekens in.

4. Selecteer de taal voor de e-mailmeldingen.

5. Schakel het selectievakje in voor de gebeurtenis waarvoor u een melding wilt ontvangen.

Het aantal **Meldingsinstellingen** is gekoppeld aan het aantal **E-mailadresinstellingen**.

Voorbeeld:

Als er een melding moet worden verzonden naar het e-mailadres dat is ingesteld bij nummer 1 in **E-mailadresinstellingen** wanneer het papier in de printer op is, schakelt u het selectievakje in kolom **1** van de regel **Papier op** in.

6. Klik op **OK**.

Controleer of een e-mailmelding wordt verzonden door de betreffende gebeurtenis na te bootsen.

Voorbeeld: geef een afdruktaak op voor een Papierbron waarbij geen papier is ingesteld.

### Gerelateerde informatie

- ➔ [“Web Config openen” op pagina 24](#)
- ➔ [“Bij de printer aanmelden met Web Config” op pagina 41](#)
- ➔ [“Een e-mailserver configureren” op pagina 29](#)

### Items voor e-mailmeldingen

Items	Instellingen en toelichting
Inktniveau resetten	Melding wanneer de inkt op is.
Inkt laag	Melding wanneer de inkt bijna op is.
Onderhoudsdoos: einde levensduur	Melding wanneer de onderhoudscassette vol is.
Onderhoudsdoos: nadert einde	Melding wanneer de onderhoudscassette bijna vol is.
Beheerderswachtwoord gewijzigd	Melding wanneer het beheerderswachtwoord is gewijzigd.
Papier op	Melding wanneer een foutmelding over een lege papierlade is opgetreden voor een bepaalde papierbron.
Papier bijna op	Melding wanneer een foutmelding over een bijna lege papierlade is opgetreden voor een bepaalde papierbron.
Afdrukken gestopt	Let op wanneer het afdrukken is gestopt als gevolg van een papierstoring of als het papierformaat/papiertype niet overeenkomt.
Printerfout	Melding wanneer een printerfout is opgetreden.
Wi-Fi-fout	Melding wanneer een fout is opgetreden in de draadloze LAN-interface.
Voltooiing afdrukopdracht *2	De printer verzend elke keer een e-mail wanneer het ingestelde aantal afdruktaken in het vervolgkeuzemenu is voltooid.

---

## Firmware bijwerken

Wanneer nieuwe firmware beschikbaar is, kan het bijwerken van de printer het functioneren hiervan verbeteren of problemen oplossen.

### Firmware bijwerken met Web Config

Als de printer verbinding kan maken met internet, kunt u de firmware van de printer bijwerken via Web Config.

1. Open Web Config en selecteer het tabblad **Apparaatbeheer > Firmware-update**.

2. Klik op **Starten**.

De firmwarebevestiging begint en de firmware-informatie wordt weergegeven als er nieuwere firmware beschikbaar is.

3. Klik op **Starten** en volg de instructies op het scherm.

**Opmerking:**

*U kunt de firmware ook bijwerken met Epson Device Admin. U kunt de firmware-informatie visueel controleren in de apparaatlijst. Dit is handig wanneer u de firmware van meerdere apparaten wilt bijwerken. Raadpleeg de handleiding of de help van Epson Device Admin voor meer informatie.*

#### Gerelateerde informatie

- ➔ [“Web Config openen” op pagina 24](#)
- ➔ [“Bij de printer aanmelden met Web Config” op pagina 41](#)
- ➔ [“Epson Device Admin” op pagina 60](#)

### Firmware bijwerken zonder verbinding te maken met internet

U kunt de firmware van het apparaat downloaden naar de computer vanaf de website van Epson, en vervolgens het apparaat via een USB-kabel aansluiten op de computer om de firmware bij te werken. Gebruik deze methode als u niet kunt bijwerken via het netwerk.

1. Ga naar de website van Epson en download de firmware.

2. Sluit de printer met een USB-kabel aan op de computer waarop de gedownloade firmware is opgeslagen.

3. Dubbelklik op het gedownloade EXE-bestand.

Epson Firmware Updater wordt gestart.

4. Volg de instructies op het scherm.

---

## Een back-up maken van de instellingen

U kunt de instellingswaarde die in Web Config is ingesteld, exporteren naar het bestand. U kunt dit gebruiken om een back-up te maken van de instellingswaarden, vervanging van de printer enz.

Het geëxporteerde bestand is een binair bestand en kan daarom niet worden bewerkt.

## De instellingen exporteren

Exporteer de instellingen voor de printer.

1. Open Web Config en selecteer vervolgens het tabblad **Apparaatbeheer > Instelwaarde exporteren en importeren > Exporteren**.
2. Selecteer de instellingen die u wilt exporteren.  
Selecteer de instellingen die u wilt exporteren. Als u de bovenliggende categorie selecteert, worden ook subcategorieën geselecteerd. Subcategorieën die echter fouten veroorzaken door het dupliceren binnen hetzelfde netwerk (zoals IP-adressen enz.), kunnen niet worden geselecteerd.
3. Voer een wachtwoord in om het geëxporteerde bestand te versleutelen.  
U hebt dit wachtwoord nodig om het bestand te importeren. Laat dit leeg als u het bestand niet wilt versleutelen.
4. Klik op **Exporteren**.

**Belangrijk:**

*Als u de netwerkinstellingen van de printer, zoals de apparaatnaam en het IPv6-adres exporteert, selecteert u **Inschakelen om de individuele instellingen van apparaat te selecteren** en kiest u meer items. Gebruik alleen de geselecteerde waarden voor de vervangingsprinter.*

### Gerelateerde informatie

- ➔ [“Web Config openen” op pagina 24](#)
- ➔ [“Bij de printer aanmelden met Web Config” op pagina 41](#)

## De instellingen importeren

Importeer het geëxporteerde Web Config-bestand naar de printer.

**Belangrijk:**

*Wanneer waarden die individuele informatie, zoals een printernaam of IP-adres, bevatten worden geïmporteerd, moet u controleren of hetzelfde IP-adres niet op hetzelfde netwerk staat. Als het IP-adres overlapt, weerspiegelt de printer de waarde niet.*

1. Open Web Config en selecteer vervolgens het tabblad **Apparaatbeheer > Instelwaarde exporteren en importeren > Importeren**.
2. Selecteer het geëxporteerde bestand en voer dan het gecodeerde wachtwoord in.
3. Klik op **Volgende**.
4. Selecteer de instellingen die u wilt importeren en klik vervolgens op **Volgende**.
5. Klik op **OK**.

De instellingen worden toegepast op de printer.

# Problemen oplossen

---

## Tips voor het oplossen van problemen

De foutmelding controleren

Wanneer een fout is opgetreden, controleert u eerst of op het bedieningspaneel van de printer of het scherm van de driver meldingen worden weergegeven. Wanneer u e-mailmeldingen hebt ingesteld wanneer gebeurtenissen optreden, weet u snel wat de status is.

Netwerkverbindingsrapport

Stel de diagnose voor het netwerk en de printerstatus en druk het resultaat af.

U vindt de aangetroffen fout aan de printerzijde.

De communicatiestatus controleren

Controleer de communicatiestatus van de servercomputer of clientcomputer met behulp van een opdracht, zoals ping of ipconfig.

Verbindingstest

Voer een verbindingstest uit vanaf de printer om de verbinding tussen de printer en de e-mailserver te controleren. Controleer tevens de verbinding van de clientcomputer met de server om de communicatiestatus te controleren.

De instellingen initialiseren

Als uit de instellingen en de communicatiestatus geen problemen naar voren komen, kunnen de problemen mogelijk worden opgelost door de netwerkinstellingen van de printer uit te schakelen of te initialiseren en de instellingen opnieuw te configureren.

---

## De status van de printer controleren

Controleer de status van de printer en het netwerk om de oorzaak van de problemen te achterhalen.

## Foutmeldingen controleren

### Foutmeldingen in e-mailmeldingen controleren

Wanneer e-mailmeldingen zijn ingesteld, controleert u het foutbericht dat door de printer is verzonden.

Indien de e-mailmelding instructies bevat voor het oplossen van het probleem, volgt u deze op.

#### Gerelateerde informatie

➔ [“E-mailmeldingen ontvangen bij gebeurtenissen”](#) op pagina 42

## Problemen oplossen

### Berichten op het display bekijken

Als er een foutmelding op het display wordt weergegeven, volgt u de instructies op het scherm of de onderstaande oplossingen om het probleem op te lossen.

Foutmeldingen	Oorzaken en oplossingen
Printerfout. Raadpleeg de documentatie voor details.	<p><input type="checkbox"/> <b>Oorzaken:</b> In de printer bevindt zich een vreemde substantie of er is een printerfout opgetreden.</p> <p><input type="checkbox"/> <b>Oplossingen:</b> Verwijder al het papier en beschermingsmateriaal uit de printer. Neem contact op met de klantenservice van Epson als de foutmelding aanhoudt.</p>
Combinatie IP-adres en subnetmasker is fout. Raadpleeg uw documentatie voor details.	<p><input type="checkbox"/> <b>Oorzaken:</b> De combinatie van het IP-adres dat u hebt ingesteld, is ongeldig.</p> <p><input type="checkbox"/> <b>Oplossingen:</b> Voer het juiste IP-adres of de juiste standaardgateway in.</p>
Werk basiscertificaat bij om cloud-services te gebruiken.	<p><input type="checkbox"/> <b>Oorzaken:</b> Het basiscertificaat dat voor cloudservices wordt gebruikt, is verlopen.</p> <p><input type="checkbox"/> <b>Oplossingen:</b> Voer Web Config uit en werk vervolgens het basiscertificaat bij. <b>Netwerkbeveiliging - Basiscertificaat bijwerken</b></p>
Recovery Mode	<p><input type="checkbox"/> <b>Oorzaken:</b> Het bijwerken van de firmware is mislukt en het apparaat kan niet terugkeren naar de normale modus.</p> <p><input type="checkbox"/> <b>Oplossingen:</b> De printer is in herstelmodus gestart omdat de firmware-update is mislukt. Volg de onderstaande stappen om opnieuw te proberen de firmware bij te werken.</p> <ol style="list-style-type: none"> <li>1. Sluit de computer en de printer met een USB-kabel op elkaar aan. (In herstelmodus kunt u de firmware niet via een netwerkverbinding bijwerken.)</li> <li>2. Ga naar uw lokale Epson-website voor verdere instructies.</li> </ol>

### Een netwerkverbindingsrapport afdrukken

U kunt een netwerkverbindingsrapport afdrukken om de status tussen de printer en de draadloze router te controleren.

1. Papier laden.
2. Selecteer **Instel.** op het startscherm.

Als u een item wilt selecteren, gebruikt u de knoppen ▲ ▼ ◀ ▶ en drukt u op de knop OK.

3. Selecteer **Rapporten > Netwerk.**

De verbindingcontrole wordt gestart.

## Problemen oplossen

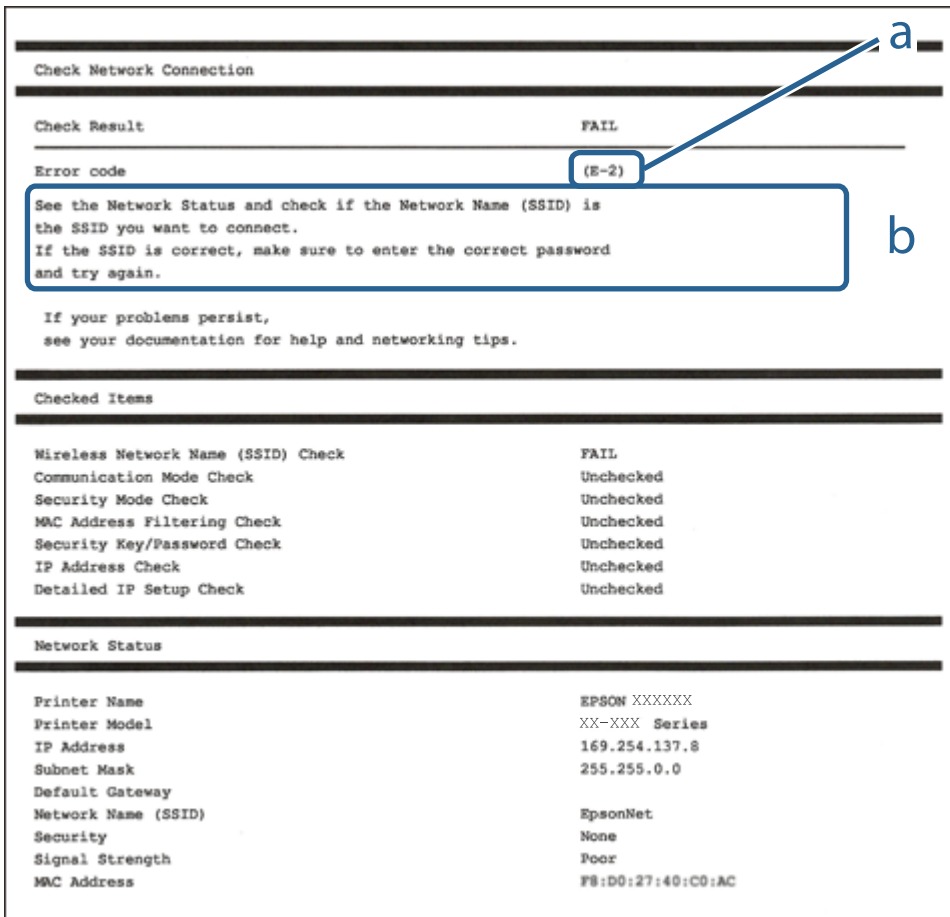
4. Druk op de OK knop.
5. Volg de instructies op het scherm van de printer om het netwerkverbindingsrapport af te drukken.  
Als er een fout is opgetreden, controleer dan het netwerkverbindingsrapport en volg de afgedrukte oplossingen.

### Gerelateerde informatie

➔ [“Berichten en oplossingen op het netwerkverbindingsrapport”](#) op pagina 48

## Berichten en oplossingen op het netwerkverbindingsrapport

Controleer de berichten en foutcodes op het netwerkverbindingsrapport en volg dan de oplossingen.



- a. Foutcode
- b. Berichten over de netwerkomgeving

### E-1

#### Oplossingen:

- Controleer of de ethernetkabel goed is aangesloten op uw printer en op uw hub of een ander netwerkapparaat.



## Problemen oplossen

- Controleer of uw hub of een ander netwerkapparaat is ingeschakeld.
- Als u de printer wilt verbinden via wifi, moet u de wifi-instellingen opnieuw opgeven omdat dit is uitgeschakeld.

### E-2, E-3, E-7

#### Oplossingen:

- Controleer of uw draadloze router is ingeschakeld.
- Controleer of uw computer of apparaat correct is aangesloten op de draadloze router.
- Schakel de draadloze router uit. Wacht ongeveer 10 seconden en schakel deze in.
- Plaats de printer dicht bij uw draadloze router en verwijder alle eventuele obstakels ertussen.
- Als u de SSID handmatig hebt ingevoerd, moet u controleren of deze correct is. Controleer de SSID op het gedeelte **Netwerkstatus** op het netwerkverbindingsrapport.
- Als een draadloze router meerdere SSID's heeft, selecteert u de SSID die wordt weergegeven. Wanneer de SSID een niet-compatibele frequentie gebruikt, toont de printer deze niet.
- Als u een drukknopinstelling gebruikt voor het tot stand brengen van een netwerkverbinding, moet u controleren of uw draadloze router WPS ondersteunt. U kunt de drukknopinstelling niet gebruiken als uw draadloze router WPS niet ondersteunt.
- Controleer of uw SSID alleen ASCII-tekens (alfanumerieke tekens en symbolen) gebruikt. De printer kan geen SSID die niet-ASCII-tekens bevat, weergeven.
- Zorg dat u uw SSID en wachtwoord kent voordat u verbinding maakt met de draadloze router. Als u een draadloze router gebruikt met de standaardinstellingen, bevinden de SSID en het wachtwoord zich op het label op de draadloze router. Als u uw SSID en het wachtwoord niet kent, neemt u contact op met de persoon die de draadloze routers heeft ingesteld of raadpleegt u de documentatie die bij de draadloze router is geleverd.
- Als u wilt verbinden met een SSID die is gegenereerd met behulp van de tethering-functie van een smart device, controleert u de SSID en het wachtwoord in de documentatie die bij het smart device is geleverd.
- Als uw wifi-verbinding plots wordt verbroken, controleert u de onderstaande voorwaarden. Als een of meer van deze voorwaarden van toepassing zijn, stelt u uw netwerkinstellingen opnieuw in door de software van de volgende website te downloaden en uit te voeren.  
<http://epson.sn> > **Instellen**
- Er is een ander smart device toegevoegd aan het netwerk met behulp van de drukknopinstelling.
- Het wifi-netwerk is ingesteld met een andere methode dan de drukknopinstelling.

### E-5

#### Oplossingen:

Controleer of het beveiligingstype van de draadloze router op een van de volgende opties is ingesteld. Als dat niet het geval is, wijzigt u het beveiligingstype van de draadloze router en stelt u de netwerkinstellingen van de printer opnieuw in.

- WEP 64-bits (40-bits)
- WEP 128-bits (104-bits)
- WPA PSK (TKIP/AES)\*

## Problemen oplossen

- WPA2 PSK (TKIP/AES)\*
- WPA (TKIP/AES)
- WPA2 (TKIP/AES)
- WPA3-SAE (AES)
- WPA2/WPA3-Enterprise

\* WPA PSK is ook bekend als WPA Personal. WPA2 PSK is ook bekend als WPA2 Personal.

### E-6

#### Oplossingen:

- Controleer of MAC-adresfilter is uitgeschakeld. Als dit is ingeschakeld, registreert u het MAC-adres van de printer zodat het niet wordt gefilterd. Raadpleeg de documentatie die bij de draadloze router is geleverd voor details. U kunt het MAC-adres van de printer controleren onder het gedeelte **Netwerkstatus** in het netwerkverbindingsrapport.
- Als uw draadloze router gebruik maakt van gedeelde verificatie met WEP-beveiliging, moet u controleren of de verificatiecode en index correct zijn.
- Als het aantal te verbinden apparaten op de draadloze router kleiner is dan het aantal netwerkapparaten dat u wilt verbinden, geeft u de instellingen op de draadloze router op om het aantal te verbinden apparaten te vermeerderen. Raadpleeg de documentatie die bij de draadloze router is geleverd om instellingen op te geven.

### E-8

#### Oplossingen:

- Als de instelling TCP/IP van de printer is ingesteld op **Auto**, schakelt u DHCP in op de draadloze router.
- Als de instelling TCP/IP van de printer is ingesteld op **Handmatig**, is het IP-adres dat u handmatig hebt ingesteld ongeldig omdat het buiten bereik is (bijvoorbeeld: 0.0.0.0). Stel een geldig IP-adres in op het bedieningspaneel van de printer.

### E-9

#### Oplossingen:

Controleer het volgende.

- Apparaten worden ingeschakeld.
- U kunt toegang krijgen tot internet en andere computer of netwerkapparaten op hetzelfde netwerk van de apparaten die u met de printer wilt verbinden.

Als uw printer en netwerkapparaten nog steeds niet worden verbonden nadat u het bovenstaande hebt gecontroleerd, schakelt u de draadloze router uit. Wacht ongeveer 10 seconden en schakel deze in. Stel dan uw netwerkinstellingen opnieuw in door het installatieprogramma van de volgende website te downloaden en uit te voeren.

<http://epson.sn> > **Instellen**

**Problemen oplossen****E-10****Oplossingen:**

Controleer het volgende.

- Andere apparaten op het netwerk worden ingeschakeld.
- Netwerkadressen (IP-adres, subnetmasker en standaardgateway) zijn correct als u de instelling TCP/IP van de printer hebt ingesteld op **Handmatig**.

Stel het netwerkadres opnieuw in als dit onjuist is. U kunt het IP-adres, het subnetmasker en de standaardgateway controleren in het gedeelte **Netwerkstatus** van het netwerkverbindingsrapport.

Als DHCP is ingeschakeld, wijzigt u de instelling TCP/IP van de printer naar **Auto**. Als u het IP-adres handmatig wilt instellen, controleert u het IP-adres van de printer in het gedeelte **Netwerkstatus** van het netwerkverbindingsrapport en selecteert u vervolgens Handmatig in het scherm Netwerkinstellingen. Stel het subnetmasker in op [255.255.255.0].

Als u hiermee nog steeds geen verbinding krijgt tussen de printer en de netwerkapparaten, schakelt u de draadloze router uit. Wacht circa 10 seconden en schakel het toegangspunt weer in.

**E-11****Oplossingen:**

Controleer het volgende.

- Het standaard gateway-adres is correct als u de TCP/IP-instelling van de printer instelt op Handmatig.
- Het apparaat dat is ingesteld als de standaard gateway, wordt ingeschakeld.

Stel het juiste standaard gateway-adres in. U kunt het standaard gateway-adres controleren onder het gedeelte **Netwerkstatus** in het netwerkverbindingsrapport.

**E-12****Oplossingen:**

Controleer het volgende.

- Andere apparaten op het netwerk worden ingeschakeld.
- De netwerkadressen (IP-adres, subnetmasker en standaard gateway) zijn correct als u ze handmatig invoert.
- De netwerkadressen voor andere apparaten (subnetmasker en standaard gateway) zijn dezelfde.
- Het IP-adres komt niet in conflict met andere apparaten.

Als uw printer en netwerkapparaten nog steeds niet worden verbonden nadat u het bovenstaande hebt gecontroleerd, probeert u het volgende.

- Schakel de draadloze router uit. Wacht ongeveer 10 seconden en schakel deze in.
- Geef de netwerkinstellingen opnieuw op met het installatieprogramma. U kunt dit uitvoeren vanaf de volgende website.

<http://epson.sn> > **Instellen**

## Problemen oplossen

- ❑ U kunt meerdere wachtwoorden registreren op een draadloze router die het WEP-beveiligingstype gebruikt. Als er meerdere wachtwoorden zijn geregistreerd, moet u controleren of het eerste geregistreerde wachtwoord op de printer is ingesteld.

### E-13

#### Oplossingen:

Controleer het volgende.

- ❑ Netwerkkapparaten zoals een draadloze router, hub en router, zijn ingeschakeld.
- ❑ De TCP/IP-instelling voor netwerkkapparaten is niet handmatig opgegeven. (Als de TCP/IP-instelling van de printer automatisch is ingesteld terwijl de TCP/IP-instelling voor andere netwerkkapparaten handmatig wordt uitgevoerd, kan het netwerk van de printer verschillen van het netwerk voor andere apparaten.)

Als dit nog steeds niet werkt nadat u het bovenstaande hebt gecontroleerd, probeert u het volgende.

- ❑ Schakel de draadloze router uit. Wacht ongeveer 10 seconden en schakel deze in.
- ❑ Definieer netwerkinstellingen op de computer die op hetzelfde netwerk als de printer zit met het installatieprogramma. U kunt dit uitvoeren vanaf de volgende website.

<http://epson.sn> > **Instellen**

- ❑ U kunt meerdere wachtwoorden registreren op een draadloze router die het WEP-beveiligingstype gebruikt. Als er meerdere wachtwoorden zijn geregistreerd, moet u controleren of het eerste geregistreerde wachtwoord op de printer is ingesteld.

## Bericht over de netwerkomgeving

Bericht	Oplossing
De Wi-Fi-omgeving moet worden verbeterd. Schakel de draadloze router uit en vervolgens weer in. Als de verbinding niet verbetert, raadpleegt u de documentatie voor de draadloze router.	Nadat u de printer dichterbij de draadloze router hebt geplaatst en eventuele obstakels hebt verwijderd, schakelt u de draadloze router uit. Wacht circa 10 seconden en schakel het toegangspunt weer in. Als de printer nog steeds geen verbinding maakt, raadpleegt u de documentatie die bij de draadloze router is meegeleverd.
*Er kunnen niet meer apparaten aangesloten worden. Verwijder een van de apparaten als u een ander wilt toevoegen.	De computer en de smart-apparaten die tegelijkertijd kunnen worden verbonden, worden volledig verbonden in de Wi-Fi Direct (eenvoudige AP) verbinding. Om nog een computer of een ander smart device toe te voegen, moet u eerst de verbinding van een van de verbonden apparaten verbreken of een van de verbonden apparaten eerst aansluiten op een ander netwerk.  U kunt het aantal draadloze apparaten die tegelijkertijd kunnen worden aangesloten en het aantal verbonden apparaten bevestigen door het netwerkstatusvel of het bedieningspaneel van de printer te controleren.
Dezelfde SSID als Wi-Fi Direct bestaat in de omgeving. Wijzig de Wi-Fi Direct SSID als u geen smartapparaat kunt verbinden met de printer.	Ga op het bedieningspaneel van de printer naar het scherm Wi-Fi Direct en selecteer het menu om de instelling te wijzigen. U kunt de netwerknaam wijzigen die na DIRECT-XX- volgt. Voer tot 22 tekens in.

## De communicatiestatus controleren

Controleer of de communicatie tussen de printer en de computer correct is en raadpleeg de oplossingen.

## Problemen oplossen

### Logboek voor server en netwerkapparaat controleren

Bij netwerkproblemen is het in sommige gevallen mogelijk de oorzaak te achterhalen door het logboekbestand van de mailserver, LDAP-server, enz. te bevestigen, de status te controleren aan de hand van het netwerklogboek van systeemapparaten en opdrachten, zoals routers.

### Een netwerkstatusvel afdrukken

U kunt de gedetailleerde netwerkinformatie afdrukken om deze te controleren.

1. Papier laden.
2. Selecteer **Instel.** op het startscherm.

Als u een item wilt selecteren, gebruikt u de knoppen ▲ ▼ ◀ ▶ en drukt u op de knop OK.

3. Selecteer **Netwerkinstellingen > Statusblad afdrukken.**
4. Druk op de OK knop.

Het netwerkstatusvel wordt afgedrukt.

### Het computernetwerk controleren — Windows

Met de opdrachtprompt kunt u de verbindingstatus van de computer en het verbindingspad naar de printer controleren. Hiermee kunt u de problemen oplossen.

**Problemen oplossen**

ipconfig-opdracht

Geef de verbindingstatus weer van de netwerkinterface die momenteel door de computer wordt gebruikt.

Als u de instellingsinformatie vergelijkt met de daadwerkelijke communicatie, kunt u controleren of de verbinding correct werkt. Indien zich in het netwerk meerdere DHCP-servers bevinden, kunt u onder andere het daadwerkelijke adres dat aan de computer is toegewezen en de DNS-server waarnaar wordt verwezen achterhalen.

Indeling: ipconfig /all

Voorbeelden:

```

c:\>ipconfig /all
Windows IP Configuration

Host Name . . . . . : WIN2012R2
Primary Dns Suffix . . . . . : pubs.net
Node Type . . . . . : Hybrid
IP Routing Enabled. . . . . : No
WINS Proxy Enabled. . . . . : No
DNS Suffix Search List. . . . . : pubs.net

Ethernet adapter Ethernet:

    Connection-specific DNS Suffix . . . : 
    Description . . . . . : Gigabit Network Connection
    Physical Address. . . . . : xx-xx-xx-xx-xx-xx
    DHCP Enabled. . . . . : No
    Autoconfiguration Enabled . . . . . : Yes
    Link-local IPv6 Address . . . . . : fe80::38fb:7546:18a8:d20e%14(Preferred)
    IPv4 Address. . . . . : 192.168.111.10(Preferred)
    Subnet Mask . . . . . : 255.255.255.0
    Default Gateway . . . . . : 192.168.111.1
    DHCPv6 IAID . . . . . : 283142549
    DHCPv6 Client DUID. . . . . : 00-01-00-01-20-40-2F-45-00-1D-73-6A-44-08
    DNS Servers . . . . . : 192.168.111.2
    NetBIOS over Tcpip. . . . . : Enabled

Tunnel adapter isatap.{00000000-ABCD-EFGH-IJK-LMNOPQRSTUUV}:

    Media State . . . . . : Media disconnected
    Connection-specific DNS Suffix . . . : 
    Description . . . . . : Microsoft ISATAP Adapter #2
    Physical Address. . . . . : 00-00-00-00-00-00-E0
    DHCP Enabled. . . . . : No
    Autoconfiguration Enabled . . . . . : Yes

c:\>_
    
```

pathping-opdracht

U kunt de lijst met routers die via de doelhost worden geleid en de routing van communicatie bevestigen.

Indeling: pathping xxx.xxx.xxx.xxx

Voorbeelden: pathping 192.0.2.222

```

c:\>pathping 192.168.111.20
Tracing route to EPSONAB12AB [192.168.111.20]
over a maximum of 30 hops:
 0  WIN2012R2.pubs.net [192.168.111.10]
 1  EPSONAB12AB [192.168.111.20]

Computing statistics for 25 seconds..
Hop  RTT      Source to Here   This Node/Link   Address
 0      RTT      Lost/Sent = Pct  Lost/Sent = Pct  Address
 0      0ms      0/ 100 = 0%     0/ 100 = 0%     WIN2012R2.pubs.net [192.168.111.10]
 1      38ms    0/ 100 = 0%     0/ 100 = 0%     EPSONAB12AB [192.168.111.20]

Trace complete.

c:\>_
    
```

**Een verbindingstest uitvoeren**

Controleer vanaf de printer of een computer die met hetzelfde netwerk is verbonden als de printer of de verbinding met de server en de map correct is. Hiermee kunt u de problemen oplossen.

## E-mailserver

Controleer de verbinding tussen de printer en de e-mailserver met behulp van de verbindingstestfunctie van de printer.

### Gerelateerde informatie

➔ [“De verbinding met de e-mailserver controleren” op pagina 31](#)

## DNS-server

Controleer de DNS-server waarnaar wordt verwezen door de computer. Controleer de status van de netwerkadapter van de computer en of deze zich in hetzelfde netwerksegment bevindt als de printer, en controleer of deze hetzelfde is als de DNS-instelling van de printer.

De DNS-instelling van de computer controleert u als volgt.

- Windows: **Bedieningspaneel > Netwerk en internet > Netwerkcentrum > Adapterinstellingen wijzigen**  
Wanneer er meerdere netwerkinterfaces zijn, kunt u deze controleren door bij de opdrachtprompt "ipconfig/all" in te voeren.
- Mac OS: **Systeemvoorkeuren > Netwerk > Geavanceerd... > DNS**

## De netwerkinstellingen initialiseren

### Wi-Fi uitschakelen via Web Config

Schakel Wi-Fi via Web Config. Als u Wi-Fi uitschakelt terwijl er apparaten via Wi-Fi zijn verbonden, wordt de verbinding verbroken.

1. Open Web Config en selecteer het tabblad **Netwerk > Wi-Fi** en selecteer vervolgens **Wi-Fi uitschakelen**.
2. Controleer het bericht en selecteer **OK**.

### Wi-Fi Direct (eenvoudig toegangspunt) verbreken vanuit Web Config

Verbrek Wi-Fi Direct (eenvoudig toegangspunt) vanuit Web Config.

1. Open Web Config en selecteer het tabblad **Netwerk > Wi-Fi Direct**.
2. Selecteer **Uitschakelen** voor **Wi-Fi Direct**.
3. Klik op **Volgende**
4. Controleer het bericht en selecteer **OK**.

### Wi-Fi uitschakelen op het bedieningspaneel

Wanneer u Wi-Fi uitschakelt, wordt de Wi-Fi-verbinding verbroken.

## Problemen oplossen

1. Selecteer **Instellingen Wi-Fi** op het startscherm.

Als u een item wilt selecteren, gebruikt u de knoppen ▲ ▼ ◀ ▶ en drukt u op de knop OK.

2. Selecteer **Wi-Fi (aanbevolen)**.
3. Druk op de knop OK om door te gaan.
4. Selecteer **Overige**.
5. Selecteer **Wi-Fi uitschakelen**.
6. Controleer het bericht en druk vervolgens op de knop OK.

### Een Wi-Fi Direct-verbinding (Eenvoudig AP) verbreken vanaf het bedieningspaneel

**Opmerking:**

*Wanneer de Wi-Fi Direct-verbinding (eenvoudig toegangspunt) wordt uitgeschakeld, wordt de verbinding voor alle computers en smart devices die met de printer zijn verbonden in Wi-Fi Direct-verbinding (eenvoudig toegangspunt) verbroken. Als u de verbinding met een specifiek apparaat wilt verbreken, doe dit dan op het apparaat in kwestie en niet op de printer.*

1. Selecteer **Instellingen Wi-Fi** op het startscherm.

Als u een item wilt selecteren, gebruikt u de knoppen ▲ ▼ ◀ ▶ en drukt u op de knop OK.

2. Selecteer **Wi-Fi Direct**.
3. Druk op de knop OK om door te gaan.
4. Druk op de knop OK om door te gaan.
5. Druk op de knop Ⓞ om het instellingsscherm weer te geven.
6. Selecteer **Wi-Fi Direct uitsch.**
7. Controleer het bericht en druk vervolgens op de knop OK.

### De netwerkinstellingen herstellen op het bedieningspaneel

U kunt alle netwerkinstellingen terugzetten op de standaardinstellingen.

1. Selecteer **Instel.** op het startscherm.

Als u een item wilt selecteren, gebruikt u de knoppen ▲ ▼ ◀ ▶ en drukt u op de knop OK.

2. Selecteer **Standaardinst. herstellen > Netwerkinstellingen**.
3. Controleer het bericht en druk vervolgens op de knop OK.



---

# Oorzaak van probleem

## Geen toegang tot Web Config

### Het IP-adres is niet toegewezen aan de printer.

Mogelijk is geen geldig IP-adres toegewezen aan de printer. Configureer het IP-adres met het bedieningspaneel van de printer. U kunt de huidige instellingen nakijken aan de hand van een netwerkstatusblad of het bedieningspaneel van de printer.

### De webbrowser biedt geen ondersteuning voor de Codeersterkte voor SSL/TLS.

SSL/TLS heeft de Codeersterkte. Web Config kan worden geopend door de webbrowser die de bulkversleuteling als volgt ondersteunt. Controleer welke vorm van versleuteling uw browser ondersteunt.

- 80-bits: AES256/AES128/3DES
- 112-bits: AES256/AES128/3DES
- 128-bits: AES256/AES128
- 192-bits: AES256
- 256-bits: AES256

### Het CA-ondertekend Certificaat is verlopen.

Als er een probleem is met de vervaldatum van het certificaat, wordt de melding "Het certificaat is verlopen" weergegeven wanneer verbinding wordt gemaakt met Web Config via SSL/TLS-communicatie (https). Als het bericht wordt weergegeven vóór de vervaldatum, controleer dan of de printerdatum goed is geconfigureerd.

### De algemene naam van het certificaat en de printer komen niet overeen.

Als de algemene naam van het certificaat en de printer niet overeen komen, wordt het bericht "De naam van het beveiligingscertificaat komt niet overeen..." weergegeven wanneer u Web Config opent via SSL/TLS-communicatie (https). Dit gebeurt omdat de volgende IP-adressen niet overeen komen.

- Het IP-adres van de printer dat is ingevoerd voor de algemene naam voor het maken van een Zelfondertekend certificaat of CSR
- Het IP-adres dat is ingevoerd voor de webbrowser tijdens het uitvoeren van Web Config

Wijzig de printernaam voor een Zelfondertekend certificaat. Het certificaat wordt bijgewerkt en de printer kan worden verbonden.

Haal voor CA-ondertekend Certificaat het certificaat opnieuw op voor de printer.

### De instelling van de proxyserver voor het lokale adres is niet ingesteld op de webbrowser.

Wanneer de printer is ingesteld voor het gebruik van een proxyserver, configureert u de webbrowser zodanig dat deze niet via de proxyserver verbinding maakt met het lokale adres.

- Windows:
  - Selecteer **Configuratiescherm > Netwerk en internet > Internetopties > Verbindingen > LAN-instellingen > Proxyserver** en geef vervolgens aan dat u de proxyserver niet wilt gebruiken voor LAN (lokale adressen).

## Problemen oplossen

### ❑ Mac OS:

Selecteer **Systeemvoorkeuren** > **Netwerk** > **Geavanceerd** > **Proxy's** en registreer vervolgens het lokale adres bij **Negeer proxy-instellingen voor deze hosts en domeinen**.

Voorbeeld:

192.168.1.\*: Lokaal adres 192.168.1.XXX, subnetmasker 255.255.255.0

192.168.\*.\*: Lokaal adres 192.168.XXX.XXX, subnetmasker 255.255.0.0

### Gerelateerde informatie

➔ [“Web Config openen” op pagina 24](#)

➔ [“Het IP-adres toewijzen” op pagina 19](#)

---

## Problemen bij het delen van printers

### De gedeelde server is traag

Volg de onderstaande stappen als de bewerkingen op gedeelde printers traag zijn.

1. Selecteer op de afdrukservercomputer **Bedieningspaneel** > **Apparaten en printers**.
2. Klik met de rechtermuisknop op het printerpictogram (afdrukwachtrij) dat u wilt delen, selecteer **Printereigenschappen** > **Algemene** tabblad, en selecteer vervolgens **Voorkeuren**.
3. Selecteer **Controlevoorkeursinstellingen** op het tabblad **Hulpprogramma's** van het printerstuurprogramma.
4. Selecteer **Controle van gedeelde printers toestaan**.

### Printerinstellingen op de afdrukserver worden niet gereflecteerd op de clientcomputer

Volg de onderstaande stappen om het stuurprogramma opnieuw te installeren op de clientcomputer.

1. Selecteer op de afdrukservercomputer **Bedieningspaneel** > **Apparaten en printers**.
2. Klik met de rechtermuisknop op het printerpictogram dat u wilt delen en selecteer vervolgens **Eigenschappen van printer** > **Geavanceerd** tabblad.
3. Selecteer **Printerinstellingen**, voer de printerinstellingen uit en klik vervolgens op **OK**.
4. Verwijder het printer stuurprogramma voor de gedeelde printer van de clientcomputer.
5. Installeer de printerdriver opnieuw op de clientcomputer.

## Problemen oplossen

**Opmerking:**

- ❑ *Als u de printerinstellingen op de clientcomputer wijzigt, worden de printerinstellingen op de afdrukservers (zoals de standaardinstellingen) niet weergegeven op de clientcomputer.*
- ❑ *Sommige instellingen, zoals **Selecteerinstelling**, **Gebruikgedefinieerd**, **Aangepaste instellingen**, **Menu's indelen**, enzovoort, worden niet weergegeven op de clientcomputer. U kunt deze instellingen weergeven door een instellingenbestand (zoals uw favoriete instellingen) te exporteren vanuit het printerstuurprogramma van de afdrukservers en dit te importeren op de clientcomputer.*

# Bijlage

---

## Inleiding tot de netwerksoftware

Hieronder vindt u informatie over de software waarmee u apparaten configureert en beheert.

### Epson Device Admin

Epson Device Admin is een multifunctionele toepassingssoftware waarmee u het apparaat in het netwerk beheert. De volgende functies zijn beschikbaar.

- Tot wel 2000 printers of scanners in het segment controleren of beheren
- Een gedetailleerd rapport maken, bijvoorbeeld voor verbruiksartikelen of productstatus
- De firmware van het product bijwerken
- Het apparaat op het netwerk aanmelden
- Uniforme instellingen op meerdere apparaten toepassen.

U kunt Epson Device Admin downloaden van de ondersteuningssite van Epson. Zie voor meer informatie de documentatie of Help van Epson Device Admin.

### Epson Device Admin uitvoeren (alleen Windows)

Selecteer **Alle programma's > EPSON > Epson Device Admin > Epson Device Admin**.

**Opmerking:**

*Als de firewall een waarschuwing weergeeft, moet u Epson Device Admin toegang geven.*

### EpsonNet Config

EpsonNet Config is toepassingssoftware waarmee u de instellingen van het apparaat in het netwerk kunt configureren. Wanneer de apparaten via ethernet met het netwerk zijn verbonden, kunt u zelfs voor apparaten waaraan geen IP-adres is toegewezen, instellingen configureren zoals een IP-adres instellen, de verbindingsmethoden wijzigen enzovoort. Dit kan ook worden gebruikt voor het configureren van netwerkinstellingen op apparaten zonder bedieningspaneel.

## Bijlage

Zie voor meer informatie de documentatie of Help van EpsonNet Config.



## EpsonNet Config starten — Windows

Selecteer **Alle programma's** > **EpsonNet** > **EpsonNet Config SE** > **EpsonNet Config**.

**Opmerking:**

*Als de firewall een waarschuwing weergeeft, moet u EpsonNet Config toegang geven.*

## EpsonNet Config starten — Mac OS

Selecteer **Start** > **Toepassingen** > **Epson Software** > **EpsonNet** > **EpsonNet Config SE** > **EpsonNet Config**.

## EpsonNet Print (alleen Windows)

EpsonNet Print is een programma voor het afdrukken op het TCP/IP-netwerk. Dit wordt samen met de printerdriver geïnstalleerd vanuit het installatieprogramma. Maak een EpsonNet-printerpoort om afdrukken via het netwerk mogelijk te maken. De mogelijkheden en restricties staan hieronder vermeld.

- De printerstatus wordt weergegeven in het spoolerscherf.
- Als het IP-adres van de printer wordt gewijzigd door DHCP, wordt de printer nog wel gedetecteerd.
- U kunt een printer in een ander netwerksegment gebruiken.
- U kunt afdrukken met een van de verschillende protocollen.
- IPv6-adressen worden niet ondersteund.

## EpsonNet SetupManager

EpsonNet SetupManager is software waarmee een pakket kan worden gemaakt voor een eenvoudige printerinstallatie, bijvoorbeeld met installatie van de printerdriver, installatie van EPSON Status Monitor en het maken van een printerpoort. Met deze software maakt de systeembeheerder softwarepakketten op maat voor distributie naar de desbetreffende groepen.

Ga naar uw regionale Epson-website voor meer informatie.

---

## De Wi-Fi-instellingen configureren op het bedieningspaneel (WPS)

Met de WPS-functie kunt u vanaf het bedieningspaneel van de printer verbinding maken met Wi-Fi.

### Gerelateerde informatie

- ➔ “Wi-Fi-instellingen configureren via de drukknopinstelling” op pagina 62
- ➔ “Wi-Fi-instellingen configureren via de pincode-instelling (WPS)” op pagina 63

## Wi-Fi-instellingen configureren via de drukknopinstelling

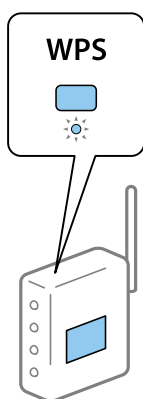
U kunt automatisch een Wi-Fi-netwerk instellen door op een knop op de draadloze router te drukken. Als aan de volgende voorwaarden is voldaan, kunt u deze manier van instellen gebruiken.

- De draadloze router is compatibel met WPS (Wi-Fi beschermde installatie).
- De huidige Wi-Fi-verbinding is tot stand gebracht door op een knop op de draadloze router te drukken.

1. Selecteer **Instellingen Wi-Fi** op het startscherm.

Als u een item wilt selecteren, gebruikt u de knoppen ▲ ▼ ◀ ▶ en drukt u op de knop OK.

2. Selecteer **Wi-Fi (aanbevolen)**.
3. Druk op de knop OK om door te gaan.
4. Selecteer **Drukknopinstelling (WPS)**.
5. Houd de [WPS]-knop ingedrukt op de draadloze router tot het beveiligingslampje knippert.



Als u niet weet waar de WPS-knop zit, of als de draadloze router geen knoppen heeft, raadpleeg dan de documentatie van de draadloze router voor meer informatie.

## Bijlage

6. Druk op de knop OK op het bedieningspaneel van de printer. Volg de instructies op het scherm die worden weergegeven.

**Opmerking:**

*Als de verbinding mislukt, start dan de draadloze router opnieuw, zet hem dichterbij de printer en probeer het nog een keer. Als het nog steeds niet werkt, druk dan een netwerkverbindingsrapport af en controleer de oplossing.*

## Wi-Fi-instellingen configureren via de pincode-instelling (WPS)

U kunt automatisch verbinding maken met een draadloze router door gebruik te maken van een pincode. U kunt deze methode gebruiken als uw draadloze router WPS (Wi-Fi beschermde installatie) ondersteunt. Gebruik een computer om een pincode in te voeren in de draadloze router.

1. Selecteer **Instellingen Wi-Fi** op het startscherm.

Als u een item wilt selecteren, gebruikt u de knoppen ▲ ▼ ◀ ▶ en drukt u op de knop OK.

2. Selecteer **Wi-Fi (aanbevolen)**.
3. Druk op de knop OK om door te gaan.
4. Selecteer **Overige**.
5. Selecteer **PIN-code (WPS)**.
6. Gebruik uw computer om de pincode (acht cijfers) die op het bedieningspaneel van de printer wordt weergegeven in te voeren in de draadloze router. U hebt hier twee minuten de tijd voor.

**Opmerking:**

*Raadpleeg de documentatie van de draadloze router voor meer informatie over het invoeren van een pincode.*

7. Druk op de printer op de knop OK.

Het instellen is voltooid wanneer dit wordt gemeld in een bericht.

**Opmerking:**

*Als de verbinding mislukt, start dan de draadloze router opnieuw, zet hem dichterbij de printer en probeer het nog een keer. Als het nog steeds niet werkt, druk dan een verbindingsrapport af en controleer de oplossing.*

---

## Een Wi-Fi Direct-verbinding (eenvoudig toegangspunt) gebruiken

Een Wi-Fi Direct-verbinding (eenvoudig toegangspunt) maakt rechtstreeks verbinding met de printer en apparaten.

Omdat de printer verbinding kan maken zonder het verbonden netwerk te gebruiken, kan deze worden gebruikt als tijdelijke verbinding van het apparaat met de printer die met het netwerk is verbonden zonder netwerktoestemmingen.

Raadpleeg de *Gebruikershandleiding* voor meer informatie over hoe u de printer kunt aansluiten via een Wi-Fi Direct (eenvoudig toegangspunt) verbinding.

## De instellingen voor Wi-Fi Direct (eenvoudig toegangspunt) wijzigen

Wanneer een Wi-Fi Direct (enkele AP)-verbinding is ingeschakeld, kunt u de Wi-Fi Direct-instellingen wijzigen, zoals de netwerknaam en het wachtwoord.

1. Selecteer **Instellingen Wi-Fi** op het startscherm.

Als u een item wilt selecteren, gebruikt u de knoppen ▲ ▼ ◀ ▶ en drukt u op de knop OK.

2. Selecteer **Wi-Fi Direct**.
3. Druk op de knop OK om door te gaan.
4. Druk op de knop OK om door te gaan.
5. Druk op de knop ⌂ om het instellingsscherm weer te geven.
6. Selecteer het menu-item dat u wilt wijzigen.

U kunt de volgende menu-items selecteren.

### ❑ **Netwerknaam wijzigen**

Wijzig de netwerknaam (SSID) voor Wi-Fi Direct (eenvoudig toegangspunt) voor het maken van verbinding met de printer in een naam naar keuze. U kunt de netwerknaam (SSID) instellen in ASCII-tekens die zijn weergegeven op het softwaretoetsenbord van het bedieningspaneel.

Wanneer u de netwerknaam (SSID) wijzigt, wordt de verbinding met alle verbonden apparaten verbroken. Gebruik de nieuwe netwerknaam (SSID) als u opnieuw verbinding wilt maken met het apparaat.

### ❑ **Wachtwoord wijzigen**

Wijzig het wachtwoord voor Wi-Fi Direct (eenvoudig toegangspunt) voor het maken van verbinding met de printer in een waarde naar keuze. U kunt het wachtwoord instellen in ASCII-tekens die zijn weergegeven op het softwaretoetsenbord van het bedieningspaneel.

Wanneer u het wachtwoord wijzigt, wordt de verbinding met alle verbonden apparaten verbroken. Gebruik het nieuwe wachtwoord als u opnieuw verbinding wilt maken met het apparaat.

### ❑ **Frequentiebereik wijzigen**

Het frequentiebereik wijzigen van Wi-Fi Direct dat gebruikt wordt om verbinding te maken met de printer. U kunt 2,4 GHz of 5 GHz selecteren.

Wanneer u het frequentiebereik wijzigt, wordt de verbinding met alle verbonden apparaten verbroken. Sluit het apparaat opnieuw aan.

Onthoud dat u geen verbinding kunt maken vanaf apparaten die geen 5 GHz-frequentiebereik ondersteunen bij het overschakelen naar 5 GHz.

Deze instelling wordt mogelijk niet in alle regio's weergegeven.

### ❑ **Wi-Fi Direct uitsch.**

Schakel de instellingen voor Wi-Fi Direct (eenvoudig toegangspunt) van de printer uit. Wanneer u deze optie uitschakelt, wordt de verbinding verbroken van alle apparaten die via Wi-Fi Direct (eenvoudig toegangspunt) met de printer zijn verbonden.

### ❑ **Herstel standaard instellingen**

Herstel alle instellingen voor Wi-Fi Direct (eenvoudig toegangspunt) naar de standaardwaarden.

De op de printer opgeslagen verbindinginformatie voor Wi-Fi Direct (eenvoudig toegangspunt) van het smart device wordt verwijderd.



7. Volg de instructies op het scherm.

**Opmerking:**

U kunt de volgende instellingen tevens configureren vanaf het tabblad **Netwerk** > **Wi-Fi Direct** in *Web Config*.

- Wi-Fi Direct (eenvoudig toegangspunt) in- of uitschakelen*
- De netwerknaam wijzigen (SSID)*
- Wachtwoord wijzigen*
- Het frequentiebereik wijzigen*
- De instellingen voor Wi-Fi Direct (eenvoudig toegangspunt) herstellen*

---

## De verbindingmethoden wijzigen

Wijzig de verbindingmethode. Configureer deze instelling in de voorwaarde voor het inschakelen van het netwerk.

Als de instelling voor het toewijzen van het IP-adres is ingesteld op handmatig, overleg dan met de netwerkbeheerder of hetzelfde IP-adres kan worden gebruikt in het nieuwe netwerk.

**Opmerking:**

Wanneer de Wi-Fi-verbinding is ingeschakeld, is de Ethernet-verbinding uitgeschakeld.

**Gerelateerde informatie**

- ➔ [“Wisselen van Ethernet-verbinding naar Wi-Fi-verbinding”](#) op pagina 65
- ➔ [“Van Wi-Fi-verbinding wisselen naar Ethernet-verbinding”](#) op pagina 66

## Wisselen van Ethernet-verbinding naar Wi-Fi-verbinding

### Wisselen naar Wi-Fi Direct vanaf het bedieningspaneel

Wissel van de Ethernet-verbinding naar de Wi-Fi-verbinding vanaf het bedieningspaneel van de printer. Het wijzigen van de verbindingmethode is in principe hetzelfde als het instellen van de Wi-Fi-verbinding. Zie het onderwerp in deze handleiding over het instellen van de Wi-Fi-verbinding vanaf het bedieningspaneel van de printer.

**Gerelateerde informatie**

- ➔ [“Verbinding maken met draadloos LAN \(Wi-Fi\)”](#) op pagina 21

### Naar Wi-Fi-verbinding schakelen met Web Config

Met Web Config kunt u overschakelen van de Ethernet-verbinding naar de Wi-Fi-verbinding.

1. Open Web Config en selecteer het tabblad **Netwerk** > **Wi-Fi**.
2. Klik op **Instelling**.

## Bijlage

3. Selecteer de SSID voor het toegangspunt en voer het wachtwoord in.

Als de SSID waarmee u verbinding wilt maken, niet wordt weergegeven, selecteert u **SSID invoeren** en voert u de SSID in.

4. Klik op **Volgende**.
5. Bevestig het bericht dat wordt weergegeven en klik op **OK**.
6. Koppel de Ethernet-kabel los van de printer.

### **Opmerking:**

*U kunt de verbindingmethode ook wijzigen met Epson Device Admin. Raadpleeg voor meer informatie de handleiding of de Help van Epson Device Admin.*

### **Gerelateerde informatie**

- ➔ [“Web Config openen” op pagina 24](#)
- ➔ [“Bij de printer aanmelden met Web Config” op pagina 41](#)
- ➔ [“Epson Device Admin” op pagina 60](#)

## **Van Wi-Fi-verbinding wisselen naar Ethernet-verbinding**

### **De netwerkstatus wijzigen naar ethernet op het bedieningspaneel**

Volg de onderstaande stappen om op het bedieningspaneel de netwerkverbinding te wijzigen van Wi-Fi naar ethernet.

1. Verbind de printer met een router met behulp van een ethernet-kabel.
2. Schakel Wi-Fi uit op het bedieningspaneel van de printer.

### **Gerelateerde informatie**

- ➔ [“Verbinding maken met Ethernet” op pagina 21](#)
- ➔ [“Wi-Fi uitschakelen op het bedieningspaneel” op pagina 55](#)

### **Naar Ethernet-verbinding schakelen met Web Config**

Met Web Config kunt u overschakelen van de Wi-Fi-verbinding overschakelen naar de Ethernet-verbinding.

1. Open Web Config en selecteer het tabblad **Netwerk > Wi-Fi**.
2. Klik op **Wi-Fi uitschakelen**.
3. Controleer het bericht en selecteer vervolgens **OK**.
4. Sluit de printer en hub (LAN-switch) aan met een ethernetkabel.

### **Opmerking:**

*U kunt de verbindingmethode ook wijzigen met Epson Device Admin. Raadpleeg voor meer informatie de handleiding of de Help van Epson Device Admin.*

**Gerelateerde informatie**

- ➔ [“Web Config openen” op pagina 24](#)
- ➔ [“Bij de printer aanmelden met Web Config” op pagina 41](#)
- ➔ [“Epson Device Admin” op pagina 60](#)

---

## Poort voor de printer gebruiken

De printer gebruikt de volgende poort. Deze poorten moeten indien nodig door de netwerkbeheerder beschikbaar worden gesteld.

Afzender (client)	Gebruiken	Bestemming (server)	Protocol	Poortnummer
Printer	E-mail verzenden (wanneer e-mailmelding wordt gebruikt vanaf de printer)	SMTP-server	SMTP (TCP)	25
			SMTP SSL/TLS (TCP)	465
			SMTP STARTTLS (TCP)	587
	POP- vóór SMTP-verbinding (wanneer e-mailmelding wordt gebruikt vanaf de printer)	POP-server	POP3 (TCP)	110
	Wanneer Epson Connect wordt gebruikt	Epson Connect-server	HTTPS	443
			XMPP	5222
WSD beheren	Clientcomputer	WSD (TCP)	5357	
Clientcomputer	Detecteer de printer vanuit een toepassing als EpsonNet Config en printerstuurprogramma.	Printer	ENPC (UDP)	3289
	Verzamel de MIB-informatie en stel deze in vanuit een toepassing als EpsonNet Config en printerstuurprogramma.	Printer	SNMP (UDP)	161
	LPR-gegevens doorsturen	Printer	LPR (TCP)	515
	RAW-gegevens doorsturen	Printer	RAW (poort 9100) (TCP)	9100
	AirPrint-gegevens (IPP/IPPS-afdrukken) doorsturen	Printer	IPP/IPPS (TCP)	631
	WSD-printer zoeken	Printer	WS-detectie (UDP)	3702

# Geavanceerde beveiligingsinstellingen voor bedrijven

---

In dit hoofdstuk worden geavanceerde beveiligingsfuncties beschreven.

## Beveiligingsinstellingen en voorkomen van gevaar

Wanneer een printer verbonden is met een netwerk, hebt u hier toegang toe vanaf een externe locatie. Bovendien kunnen veel personen de printer delen, wat nuttig is voor het verbeteren van de operationele efficiëntie en het gebruiksgemak. Risico's zoals illegale toegang, illegaal gebruik en knoeien met gegevens nemen hierdoor echter toe. Als u de printer gebruikt in een omgeving waarin u toegang hebt tot internet, nemen de risico's nog verder toe.

Op printers die niet zijn beschermd tegen toegang van buitenaf, is het mogelijk via internet afdruklogboeken in te zien die in de printer zijn opgeslagen.

Om dit risico's te vermijden, zijn Epson-printers uitgerust met een verscheidenheid aan beveiligingstechnologieën.

Stel de printer in op basis van de omgevingsvoorwaarden die zijn opgesteld met de omgevingsinformatie van de klant.

Naam	Type functie	Wat kunt u instellen	Wat voorkomt u
SSL/TLS-communicatie	De communicatie-inhoud wordt versleuteld met SSL/TLS-communicatie wanneer u vanaf de printer toegang krijgt tot de Epson-server op internet, bijvoorbeeld tijdens communicatie naar de computer via de webbrowser, gebruik van Epson Connect en het bijwerken van firmware.	Verkrijg een CA-ondertekend certificaat en importeer dit naar de printer.	Als u een identificatie wist van de printer met een CA-ondertekend certificaat, voorkomt u imitatie en ongeoorloofde toegang. Bovendien wordt communicatie-inhoud van SSL/TLS beschermd en wordt lekken van inhoud voor het afdrukken van gegevens in instellingsinformatie voorkomen.
Beheer van protocollen	Hiermee beheert u de protocollen en services die worden gebruikt voor communicatie tussen printers en computers, en schakelt u functies in of uit.	Een protocol dat of een service die is toegepast op afzonderlijk toegestane of verboden functies.	Voorkomen van beveiligingsrisico's die kunnen optreden via onbedoeld gebruik door gebruik van onnodige functies door gebruikers te voorkomen.
IPsec/IP-filtering	U kunt instellen of u het scheiden en afbreken van gegevens van een bepaalde client of van een bepaald type wilt toestaan. Omdat IPsec de gegevens per IP-pakketenheid beschermt (versleuteling en verificatie), kunt u veilig onbeveiligde protocollen communiceren.	Maak een basisbeleid en een individueel beleid om de client die of het type gegevens dat in te stellen dat toegang kan krijgen tot de printer.	Voorkom ongeoorloofde toegang, het ongewenst wijzigen van gegevens en het onderscheppen van communicatiegegevens naar de printer.
IEEE 802.1X	Staat alleen een gebruiker die is geverifieerd via Wi-Fi en Ethernet om verbinding te maken. Staat alleen een toegestane gebruiker de printer te gebruiken.	Verificatie-instelling op de RADIUS-server (verificatieserver).	Voorkom ongeoorloofde toegang en ongeoorloofd gebruik van de printer.

### Gerelateerde informatie

- ➔ [“SSL/TLS-communicatie met de printer” op pagina 70](#)
- ➔ [“Beheren met protocollen” op pagina 76](#)

## Geavanceerde beveiligingsinstellingen voor bedrijven

- ➔ [“Versleutelde communicatie met IPsec/IP-filtering” op pagina 80](#)
- ➔ [“De printer verbinden met een IEEE802.1X-netwerk” op pagina 91](#)

## Instellingen voor de beveiligingsfunctie

Wanneer IPsec/IP-filtering of IEEE802.1X wordt ingesteld, wordt aanbevolen Web Config te openen met SSL/TLS om informatie over instellingen te communiceren, om zo beveiligingsrisico's, zoals ongewenst wijzigen van instellingen of onderscheppen, te verminderen.

U kunt Web Config ook gebruiken door de printer rechtstreeks aan te sluiten op de computer met een Ethernet-kabel, en vervolgens het IP-adres in te voeren in een webbrowser. Nadat het configureren van de beveiligingsinstellingen is voltooid, kan de printer worden verbonden met een veilige omgeving.

---

## SSL/TLS-communicatie met de printer

Wanneer het servercertificaat is ingesteld op gebruik van SSL/TLS-communicatie (Secure Sockets Layer/Transport Layer Security) met de printer, kunt u het communicatiepad tussen computers versleutelen. Hiermee voorkomt u externe en ongeautoriseerde toegang.

## Digitale certificering

### CA-ondertekend Certificaat

Dit is een certificaat dat is ondertekend door de CA (certificeringsinstantie). U kunt dit op verzoek verkrijgen bij de certificeringsinstantie. Dit certificaat certificeert het bestaan van de printer en wordt gebruikt voor SSL/TLS-communicatie, zodat u verzekerd bent van veilige gegevenscommunicatie.

Wanneer dit wordt gebruikt voor SSL/TLS-communicatie, wordt het gebruikt als servercertificaat.

Wanneer het wordt ingesteld op IPsec/IP-filtering of IEEE 802.1X-communicatie, wordt het gebruikt als clientcertificaat.

### CA-certificaat

Dit is een certificaat in de keten van het CA-ondertekend Certificaat. Dit wordt ook wel het CA-tussencertificaat genoemd. Dit wordt gebruikt door de webbrowser om het pad naar het printercertificaat te verifiëren wanneer de server van de andere partij of Web Config wordt benaderd.

Voor het CA-certificaat, ingesteld wanneer het pad naar het servercertificaat wordt geverifieerd wanneer toegang wordt verkregen van de printer. Voor de printer, ingesteld voor verificatie van het pad van het CA-ondertekend Certificaat voor de SSL/TLS-verbinding.

U kunt het CA-certificaat van de printer ophalen bij de certificeringsinstantie waar het CA-certificaat is uitgegeven.

U kunt tevens het CA-certificaat ophalen dat is gebruikt om de server van de andere partij te verifiëren bij de certificeringsinstantie die het CA-ondertekend Certificaat heeft uitgegeven voor de andere server.

## Geavanceerde beveiligingsinstellingen voor bedrijven

### Zelfondertekend certificaat

Dit is een certificaat dat door de printer zelf wordt ondertekend en uitgegeven. Dit wordt ook wel het basiscertificaat genoemd. Omdat de uitgever het certificaat zelf ondertekent, is dit niet betrouwbaar en kan imitatie niet worden voorkomen.

Gebruik dit alleen tijdens het configureren van beveiligingsinstellingen en tijdens eenvoudige SSL/TLS-communicatie zonder het CA-ondertekend Certificaat.

Als u dit certificaat gebruikt voor SSL/TLS-communicatie, kan een browser een beveiligingswaarschuwing weergeven omdat het certificaat niet in een webbrowser is geregistreerd. U kunt het Zelfondertekend certificaat alleen gebruiken voor SSL/TLS-communicatie.

### Gerelateerde informatie

- ➔ [“Een door een CA ondertekend certificaat aanvragen en importeren” op pagina 71](#)
- ➔ [“Een door een CA ondertekend certificaat verwijderen” op pagina 74](#)
- ➔ [“Een zelfondertekend certificaat bijwerken” op pagina 75](#)

## Een door een CA ondertekend certificaat aanvragen en importeren

### Een door een CA ondertekend certificaat aanvragen

Als u een certificaat wilt aanvragen dat door een CA is ondertekend, moet u eerst een CSR (Certificate Signing Request of aanvraag voor certificaatondertekening) maken en indienen bij de certificeringsinstantie. U kunt een CSR maken met Web Config en een computer.

Volg de stappen om met Web Config een CSR te maken en een door een CA ondertekend certificaat te ontvangen. Wanneer u een CSR maakt met Web Config, krijgt het certificaat de indeling PEM/DER.

1. Open Web Config en selecteer vervolgens het tabblad **Netwerkbeveiliging**. Selecteer vervolgens **SSL/TLS > Certificaat of IPsec/IP-filter > Clientcertificaat of IEEE802.1X > Clientcertificaat**.

Ongeacht de keuze kunt u hetzelfde certificaat ophalen en algemeen gebruiken.

2. Klik op **Genereren** voor de CSR.

Er wordt een pagina voor het maken van een CSR geopend.

3. Voer voor elk item een waarde in.

**Opmerking:**

*De beschikbare sleutellengte en afkortingen verschillen per certificeringsinstantie. Stel een aanvraag op volgens de regels van de certificeringsinstantie in kwestie.*

4. Klik op **OK**.

Na afloop wordt een bericht over voltooiing weergegeven.

5. Selecteer de tab **Netwerkbeveiliging**. Selecteer vervolgens **SSL/TLS > Certificaat of IPsec/IP-filter > Clientcertificaat of IEEE802.1X > Clientcertificaat**.

## Geavanceerde beveiligingsinstellingen voor bedrijven

6. Klik op een van de downloadknoppen voor de **CSR** met de opgegeven indeling volgens de certificeringsinstantie om de CSR te downloaden op een computer.



**Belangrijk:**

*Genereer geen CSR opnieuw. Als u dat toch doet, kunt u een verstrekt CA-ondertekend Certificaat mogelijk niet importeren.*

7. Stuur de CSR naar een certificeringsinstantie. Daarmee vraagt u een door een CA-ondertekend Certificaat aan. Volg de regels van de desbetreffende certificeringsinstantie voor de wijze van verbinding en de vorm.
8. Sla het verstrekte CA-ondertekend Certificaat op naar een computer die verbinding heeft met de printer. Het verkrijgen van een CA-ondertekend Certificaat is voltooid zodra u een certificaat opslaat op een bestemming.

### Instellingen voor een CSR

Items	Instellingen en toelichting
Sleutellengte	Selecteer een sleutellengte voor een CSR.
Algemene naam	<p>U kunt tussen 1 en 128 tekens invoeren. Als dit een IP-adres is, moet het een statisch IP-adres zijn. U kunt 1 tot 5 IPv4-adressen, IPv6-adressen, hostnamen, FQDN's invoeren. Scheid deze met komma's.</p> <p>Het eerste element wordt opgeslagen als de algemene naam. Andere elementen worden opgeslagen in het aliasveld van de certificaathouder.</p> <p>Voorbeeld:</p> <p>IP-adres van de printer: 192.0.2.123, printernaam: EPSONA1B2C3</p> <p>Algemene naam: EPSONA1B2C3,EPSONA1B2C3.local,192.0.2.123</p>
Organisatie/ Organisatorische eenheid/ Plaats/ Staat/provincie	U kunt tussen 0 en 64 tekens in ASCII (0x20–0x7E) invoeren. U kunt de distinguished-namen (CN) met een komma scheiden.
Land	Voer een landcode in. Gebruik een tweecijferige code conform ISO-3166.
E-mailadres afzender	U kunt het e-mailadres van de afzender invoeren bij de e-mailserverinstelling. Voer hetzelfde e-mailadres in als bij <b>E-mailadres afzender</b> op het tabblad <b>Netwerk &gt; E-mailserver &gt; Basis</b> .

### Gerelateerde informatie

➔ [“Een door een CA ondertekend certificaat aanvragen” op pagina 71](#)

## Een door een CA ondertekend certificaat importeren

Importeer het verkregen CA-ondertekend Certificaat naar de printer.



## Geavanceerde beveiligingsinstellingen voor bedrijven



### Belangrijk:

- Zorg ervoor dat de datum en tijd van de printer goed zijn ingesteld. Het certificaat is mogelijk ongeldig.
- Als u een certificaat ontvangt op basis van een CSR die u met Web Config hebt gemaakt, kunt u één keer een certificaat importeren.

1. Open Web Config en selecteer vervolgens het tabblad **Netwerkbeveiliging**. Selecteer vervolgens **SSL/TLS > Certificaat of IPsec/IP-filter > Clientcertificaat of IEEE802.1X > Clientcertificaat**.

2. Klik op **Importeren**

Er wordt een pagina voor het importeren van een certificaat geopend.

3. Voer voor elk item een waarde in. Stel **CA-certificaat 1** en **CA-certificaat 2** in wanneer u het pad naar het certificaat verifieert vanuit de webbrowser die toegang heeft tot de printer.

De vereiste instellingen zijn afhankelijk van de locatie waar u een CSR hebt gemaakt en de bestandsindeling van het certificaat. Stel de verschillende items in als volgt.

- Een certificaat met de indeling PEM/DER afkomstig uit Web Config
  - Persoonlijke sleutel:** niet configureren. De printer bevat een persoonlijke sleutel.
  - Wachtwoord:** niet configureren.
  - CA-certificaat 1/CA-certificaat 2:** optioneel
- Een certificaat met de indeling PEM/DER afkomstig van een computer
  - Persoonlijke sleutel:** Wel instellen.
  - Wachtwoord:** niet configureren.
  - CA-certificaat 1/CA-certificaat 2:** optioneel
- Een certificaat met de indeling PKCS#12 afkomstig van een computer
  - Persoonlijke sleutel:** niet configureren.
  - Wachtwoord:** optie
  - CA-certificaat 1/CA-certificaat 2:** Niet configureren.

4. Klik op **OK**.

Na afloop wordt een bericht over voltooiing weergegeven.

### Opmerking:

Klik op **Bevestigen** om de certificaatgegevens te controleren.

### Gerelateerde informatie

- ➔ [“Web Config openen” op pagina 24](#)
- ➔ [“Bij de printer aanmelden met Web Config” op pagina 41](#)
- ➔ [“Instellingsitems voor het importeren van door een CA ondertekende certificaten” op pagina 74](#)

## Geavanceerde beveiligingsinstellingen voor bedrijven

### Instellingsitems voor het importeren van door een CA ondertekende certificaten

Items	Instellingen en toelichting
Servercertificaat of Clientcertificaat	Selecteer een certificaatindeling. Voor een SSL/TLS-verbinding wordt het Servercertificaat weergegeven. Voor IPsec/IP-filtering of IEEE 802.1X wordt het Clientcertificaat weergegeven.
Persoonlijke sleutel	Als u een certificaat met een PEM/DER-indeling ophaalt met een CSR dat op een computer is gemaakt, moet u een privésleutelbestand opgeven dat overeenkomt met een certificaat.
Wachtwoord	Als de bestandsindeling <b>Certificaat met persoonlijke sleutel (PKCS#12)</b> is, voert u het wachtwoord in voor versleuteling van de privésleutel die wordt toegepast wanneer u het certificaat ophaalt.
CA-certificaat 1	Als uw certificaat de indeling <b>Certificaat (PEM/DER)</b> heeft, importeert u een certificaat van een certificeringsinstantie die CA-ondertekend Certificaat uitgeeft dat als servercertificaat wordt gebruikt. Geef indien nodig een bestand op.
CA-certificaat 2	Als uw certificaat de indeling <b>Certificaat (PEM/DER)</b> heeft, importeert u een certificaat van een certificeringsinstantie die CA-certificaat 1 uitgeeft. Geef indien nodig een bestand op.

#### Gerelateerde informatie

➔ [“Een door een CA ondertekend certificaat importeren” op pagina 72](#)

## Een door een CA ondertekend certificaat verwijderen

U kunt een geïmporteerd certificaat verwijderen wanneer het certificaat is vervallen of wanneer een versleutelde verbinding niet meer nodig is.



#### **Belangrijk:**

*Als u een certificaat hebt op basis van een CSR die u met Web Config hebt gemaakt, kunt u het verwijderde certificaat niet opnieuw importeren. In dit geval moet u een CSR maken voor een nieuw certificaat.*

1. Open Web Config en selecteer vervolgens het tabblad **Netwerkbeveiliging**. Selecteer vervolgens **SSL/TLS > Certificaat of IPsec/IP-filter > Clientcertificaat of IEEE802.1X > Clientcertificaat**.
2. Klik op **Wissen**.
3. Bevestig dat u het certificaat in het weergegeven bericht wilt verwijderen.

## Een CA-certificaat configureren

Wanneer u het CA-certificaat instelt, kunt u het pad verifiëren naar het CA-certificaat van de server waartoe de printer toegang krijgt. Hiermee kan imitatie worden voorkomen.

U kunt het CA-certificaat ophalen bij de certificeringsinstantie die het CA-ondertekend Certificaat heeft uitgegeven.

## Geavanceerde beveiligingsinstellingen voor bedrijven

### Gerelateerde informatie

- ➔ [“Web Config openen” op pagina 24](#)
- ➔ [“Bij de printer aanmelden met Web Config” op pagina 41](#)
- ➔ [“Instellingen voor een CSR” op pagina 72](#)
- ➔ [“Een door een CA ondertekend certificaat importeren” op pagina 72](#)

## Een CA-certificaat importeren

Importeer het CA-certificaat naar de printer.

1. Open Web Config en selecteer vervolgens het tabblad **Netwerkbeveiliging** > **CA-certificaat**.
2. Klik op **Importeren**.
3. Geef het CA-certificaat op dat u wilt importeren.
4. Klik op **OK**.

Wanneer het importeren is voltooid, keert u terug naar het scherm **CA-certificaat**. Het geïmporteerde CA-certificaat wordt weergegeven.

## Een CA-certificaat verwijderen

U kunt een geïmporteerd CA-certificaat verwijderen.

1. Open Web Config en selecteer vervolgens het tabblad **Netwerkbeveiliging** > **CA-certificaat**.
2. Klik op **Wissen** naast het CA-certificaat dat u wilt verwijderen.
3. Bevestig dat u het certificaat in het weergegeven bericht wilt verwijderen.
4. Klik op **Netwerk opnieuw opstarten** en controleer of het verwijderde CA-certificaat niet in het bijgewerkte scherm wordt weergegeven.

### Gerelateerde informatie

- ➔ [“Web Config openen” op pagina 24](#)
- ➔ [“Bij de printer aanmelden met Web Config” op pagina 41](#)

## Een zelfondertekend certificaat bijwerken

Omdat het Zelfondertekend certificaat door de printer wordt uitgegeven, kunt u dit vernieuwen wanneer het is verlopen of wanneer de omschreven inhoud wordt gewijzigd.

1. Open Web Config en selecteer het tabblad **Netwerkbeveiliging** tab > **SSL/TLS** > **Certificaat**.
2. Klik op **Update**.

## Geavanceerde beveiligingsinstellingen voor bedrijven

3. Voer de **Algemene naam** in.

U kunt tot 5 IPv4-adressen, IPv6-adressen, hostnamen, FQDN's tussen 1 en 128 tekens invoeren. Scheid deze met komma's. De eerste parameter wordt opgeslagen als de algemene naam. De overige elementen worden opgeslagen in het aliasveld van het certificaat.

Voorbeeld:

IP-adres van de printer: 192.0.2.123, printernaam: EPSONA1B2C3

Algemene naam: EPSONA1B2C3,EPSONA1B2C3.local,192.0.2.123

4. Geef een geldigheidsperiode op voor het certificaat.

5. Klik op **Volgende**.

Er wordt een bevestiging weergegeven.

6. Klik op **OK**.

De printer wordt bijgewerkt.

### **Opmerking:**

*U kunt de certificaatgegevens controleren op het tabblad **Netwerkbeveiliging** > **SSL/TLS** > **Certificaat** > **Zelfondertekend certificaat**. Klik tenslotte op **Bevestigen**.*

### **Gerelateerde informatie**

- ➔ [“Web Config openen” op pagina 24](#)
- ➔ [“Bij de printer aanmelden met Web Config” op pagina 41](#)

---

## Beheren met protocollen

U kunt afdrukken via verschillende paden en protocollen.

U kunt ondoelmatige beveiligingsrisico's verminderen door afdrukken vanaf specifieke paden te beperken of door de beschikbare functies te beheren.

### **Protocollen beheren**

Configureer de protocol-instellingen.

1. Open Web Config en selecteer vervolgens het tabblad **Netwerkbeveiliging** > **Protocol**.
2. Configureer elk item.
3. Klik op **Volgende**.
4. Klik op **OK**.

De instellingen worden toegepast op de printer.

## Geavanceerde beveiligingsinstellingen voor bedrijven

## Protocollen die u kunt inschakelen of uitschakelen

Protocol	Beschrijving
Bonjour-instellingen	U kunt opgeven of Bonjour moet worden gebruikt. Bonjour wordt gebruikt voor het zoeken van apparaten, afdrukken, enz.
SLP-instellingen	U kunt de SLP-functie in- of uitschakelen. SLP wordt gebruikt voor push-scan en netwerk zoeken in EpsonNet Config.
WSD-instellingen	U kunt de WSD-functie in- of uitschakelen. Wanneer deze optie is ingeschakeld, kunt u WSD-apparaten toevoegen en afdrukken via de WSD-poort.
LLTD-instellingen	U kunt de LLTD-functie in- of uitschakelen. Wanneer dit is ingeschakeld, wordt dit weergegeven in de Windows-netwerkmap.
LLMNR-instellingen	U kunt de LLMNR-functie in- of uitschakelen. Wanneer deze optie is ingeschakeld, kunt u naamomzetting gebruiken zonder NetBIOS, zelfs als u DNS niet kunt gebruiken.
LPR-instellingen	U kunt opgeven of u LPR-afdruk al dan niet wilt toestaan. Wanneer dit is ingeschakeld, kunt u afdrukken vanaf de LPR-poort.
RAW(Port9100)-instellingen	U kunt opgeven of u afdrukken vanaf de RAW-poort (poort 9100) al dan niet wilt toestaan. Wanneer dit is ingeschakeld, kunt u afdrukken vanaf de RAW-poort (poort 9100).
IPP-instellingen	U kunt opgeven of u afdrukken vanaf IPP al dan niet wilt toestaan. Wanneer dit is ingeschakeld, kunt u afdrukken via internet.
SNMPv1/v2c-instellingen	U kunt opgeven of u SNMPv1/v2c al dan niet wilt inschakelen. Dit wordt gebruikt voor het instellen van apparaten, bewaking enz.
SNMPv3-instellingen	U kunt opgeven of u SNMPv3 al dan niet wilt inschakelen. Dit wordt gebruikt voor het instellen van versleutelde apparaten, bewaking enz.

## Protocolinstellingsitems

## Bonjour-instellingen

Items	Instelwaarde en beschrijving
Bonjour gebruiken	Selecteer dit om apparaten te zoeken of gebruiken via Bonjour.
Bonjour-naam	Toont de Bonjour-naam.
Bonjour gebruikersnaam	Toont de Bonjour-servicenaam.
Locatie	Toont de Bonjour-locatiennaam.
Top Priority Protocol	Selecteer het protocol voor topprioriteit voor Bonjour-print.
Wide-Area Bonjour	Stel in of u Wide-Area Bonjour wilt gebruiken.

## SLP-instellingen

## Geavanceerde beveiligingsinstellingen voor bedrijven

Items	Instelwaarde en beschrijving
SLP inschakelen	Selecteer dit om de SLP-functie in te schakelen. Dit wordt bijvoorbeeld gebruikt voor netwerk zoeken in EpsonNet Config.

## WSD-instellingen

Items	Instelwaarde en beschrijving
WSD inschakelen	Selecteer dit om het toevoegen van apparaten die WSD gebruiken toe te voegen en om af te drukken en te scannen vanaf de WSD-poort.
Time-out afdruk (sec)	Voer de time-outwaarde voor de communicatie voor WSD-afdruk in van 3 tot 3.600 seconden.
Apparaatnaam	Toont de WSD-apparaatnaam.
Locatie	Toont de WSD-locatiennaam.

## LLTD-instellingen

Items	Instelwaarde en beschrijving
LLTD inschakelen	Selecteer dit om LLTD in te schakelen. De printer wordt weergegeven in de Windows-netwerkmapp.
Apparaatnaam	Toont de LLTD-apparaatnaam.

## LLMNR-instellingen

Items	Instelwaarde en beschrijving
LLMNR inschakelen	Selecteer dit om LLMNR in te schakelen. U kunt naamomzetting gebruiken zonder NetBIOS, zelfs als u DNS niet kunt gebruiken.

## LPR-instellingen

Items	Instelwaarde en beschrijving
Afdrukken via LPR-poort toestaan	Selecteer dit om af te drukken vanaf de LPR-poort.
Time-out afdruk (sec)	Voer de time-outwaarde voor LPR-afdruk in van 0 tot 3.600 seconden. Als u geen time-out wilt, voert u 0 in.

## RAW(Port9100)-instellingen

Items	Instelwaarde en beschrijving
RAW(Port9100)-afdruk toestaan	Selecteer dit om afdrukken vanaf de RAW-poort (poort 9100) toe te staan.

## Geavanceerde beveiligingsinstellingen voor bedrijven

Items	Instelwaarde en beschrijving
Time-out afdruk (sec)	Voer de time-outwaarde voor RAW-afdruk (poort 9100) in van 0 tot 3600 seconden. Als u geen time-out wilt, voert u 0 in.

## IPP-instellingen

Items	Instelwaarde en beschrijving
IPP inschakelen	Selecteer dit om IPP-communicatie in te schakelen. Alleen printers die IPP ondersteunen, worden weergegeven.
Niet-beveiligde communicatie toestaan	Selecteer <b>Toegestaan</b> om de printer toe te laten te communiceren zonder beveiligingsmaatregelen (IPP).
Time-out communicatie (sec)	Voer de time-outwaarde voor IPP-afdruk in van 0 tot 3.600 seconden.
URL (Netwerk)	Hiermee worden IPP-URL's (http en https) weergegeven wanneer de printer is verbonden met het netwerk. De URL is een gecombineerde waarde van het IP-adres van de printer, het poortnummer en de IPP-printernaam.
URL (Wi-Fi Direct)	Hiermee worden IPP-URL's (http en https) weergegeven wanneer de printer is verbonden via Wi-Fi Direct. De URL is een gecombineerde waarde van het IP-adres van de printer, het poortnummer en de IPP-printernaam.
Printernaam	Toont de IPP-printernaam.
Locatie	Toont de IPP-locatie.

## SNMPv1/v2c-instellingen

Items	Instelwaarde en beschrijving
SNMPv1/v2c inschakelen	Selecteer dit om SNMPv1/v2c in te schakelen.
Toegangsmachtiging	Stel de toegangsmachtiging in wanneer SNMPv1/v2c is ingeschakeld. Selecteer <b>Alleen lezen</b> of <b>Lezen/schrijven</b> .
Communitynaam (alleen lezen)	Voer 0 tot 32 ASCII-teken (0x20 tot 0x7E) in.
Communitynaam (lezen/schrijven)	Voer 0 tot 32 ASCII-teken (0x20 tot 0x7E) in.

## SNMPv3-instellingen

Items	Instelwaarde en beschrijving
SNMPv3 inschakelen	SNMPv3 wordt ingeschakeld wanneer het selectievakje wordt ingeschakeld.
Gebruikersnaam	Voer tussen 1 en 32 tekens in. Gebruik 1-bits tekens.
Verificatie-instellingen	

## Geavanceerde beveiligingsinstellingen voor bedrijven

Items		Instelwaarde en beschrijving
	Algoritme	Selecteer een algoritme voor een verificatie voor SNMPv3.
	Wachtwoord	Voer het wachtwoord in voor een verificatie voor SNMPv3. Voer tussen 8 en 32 tekens in ASCII (0x20 – 0x7E) in. Als u dit niet opgeeft, laat u dit leeg.
	Wachtwoord bevestigen	Voer het geconfigureerde wachtwoord in ter bevestiging.
Codeerinstellingen		
	Algoritme	Selecteer een algoritme voor een versleuteling voor SNMPv3.
	Wachtwoord	Voer het wachtwoord in voor een versleuteling voor SNMPv3. Voer tussen 8 en 32 tekens in ASCII (0x20 – 0x7E) in. Als u dit niet opgeeft, laat u dit leeg.
	Wachtwoord bevestigen	Voer het geconfigureerde wachtwoord in ter bevestiging.
Contextnaam		Voer maximaal 32 tekens in Unicode (UTF-8) in. Als u dit niet opgeeft, laat u dit leeg. Het aantal tekens dat kan worden ingevoerd, varieert afhankelijk van de taal.

## Versleutelde communicatie met IPsec/IP-filtering

### Over IPsec/IP-filter

Met de functie voor IPsec/IP-filtering kunt u verkeer filteren dat is gebaseerd op IP-adressen, services en poorten. Met een combinatie van filters kunt u de printer zo configureren dat specifieke clients en data worden geaccepteerd of geblokkeerd. Bovendien is het met IPsec mogelijk om de beveiliging verder te verbeteren.

### Standaardbeleid configureren

Configureer een standaardbeleid voor het filteren van het verkeer. Het standaardbeleid geldt voor elke gebruiker of groep die verbinding maakt met de printer. Voor een meer fijnmazig beheer van gebruikers en groepen gebruikers kunt u ook met een groepsbeleid werken.

1. Open Web Config en selecteer vervolgens het tabblad **Netwerkbeveiliging > IPsec/IP-filter > Basis**.
2. Voer voor elk item een waarde in.
3. Klik op **Volgende**.  
Er wordt een bevestiging weergegeven.
4. Klik op **OK**.  
De printer wordt bijgewerkt.



**Geavanceerde beveiligingsinstellingen voor bedrijven****Gerelateerde informatie**

- ➔ [“Web Config openen” op pagina 24](#)
- ➔ [“Bij de printer aanmelden met Web Config” op pagina 41](#)
- ➔ [“Instellingen voor Standaard beleid” op pagina 81](#)

**Instellingen voor Standaard beleid****Standaard beleid**

Items	Instellingen en toelichting
IPsec/IP-filter	U de functie IPsec/IP-filtering in- of uitschakelen.

 **Toegangsbeheer**

Hiermee bepaalt u hoe het IP-verkeer wordt beheerd.

Items	Instellingen en toelichting
Toegang toestaan	Selecteer deze optie om de geconfigureerde IP-pakketten door te laten.
Toegang weigeren	Selecteer deze optie om de geconfigureerde IP-pakketten te weigeren.
IPsec	Selecteer deze optie om de geconfigureerde IPsec-pakketten door te laten.

## Geavanceerde beveiligingsinstellingen voor bedrijven

### IKE-versie

Selecteer **IKEv1** of **IKEv2** als **IKE-versie**. Selecteer een van beide op basis van het apparaat waarop de printer wordt aangesloten.

#### IKEv1

De volgende items worden weergegeven wanneer u **IKEv1** selecteert voor **IKE-versie**.

Items	Instellingen en toelichting
Verificatiemethode	Als u <b>Certificaat</b> wilt gebruiken, moet u op voorhand een door een CA ondertekend certificaat aanvragen en importeren.
Vooraf gedeelde sleutel	Als u <b>Vooraf gedeelde sleutel</b> selecteert bij <b>Verificatiemethode</b> , voer dan een vooraf gedeelde sleutel in van minimaal 1 en maximaal 127 tekens.
Vooraf gedeelde sleutel bevestigen	Voer de geconfigureerde sleutel in ter bevestiging.

#### IKEv2

De volgende items worden weergegeven wanneer u **IKEv2** selecteert voor **IKE-versie**.

Items	Instellingen en toelichting	
Lokaal	Verificatiemethode	Als u <b>Certificaat</b> wilt gebruiken, moet u op voorhand een door een CA ondertekend certificaat aanvragen en importeren.
	ID-type	Als u <b>Vooraf gedeelde sleutel</b> selecteert als <b>Verificatiemethode</b> , selecteert u het id-type voor de printer.
	ID	Voer de printer-id in die overeenkomt met het id-type. U kunt als eerste teken niet "@", "#", of "=" gebruiken. <b>Eenduidige naam:</b> Voer 1 tot 255 1-byte ASCII-tekens (0x20 tot 0x7E) in. U moet "=" gebruiken. <b>IP-adres:</b> Voer een IPv4- of IPv6-formaat in. <b>FQDN:</b> Voer een combinatie van 1 tot 255 tekens in. Gebruik A-Z, a-z, 0-9, - en ".". <b>E-mailadres:</b> Voer 1 tot 255 1-byte ASCII-tekens (0x20 tot 0x7E) in. U moet "@" gebruiken. <b>Toets ID:</b> Voer 1 tot 255 1-byte ASCII-tekens (0x20 tot 0x7E) in.
	Vooraf gedeelde sleutel	Als u <b>Vooraf gedeelde sleutel</b> selecteert bij <b>Verificatiemethode</b> , voer dan een vooraf gedeelde sleutel in van minimaal 1 en maximaal 127 tekens.
	Vooraf gedeelde sleutel bevestigen	Voer de geconfigureerde sleutel in ter bevestiging.

## Geavanceerde beveiligingsinstellingen voor bedrijven

Items		Instellingen en toelichting
Extern	Verificatiemethode	Als u <b>Certificaat</b> wilt gebruiken, moet u op voorhand een door een CA ondertekend certificaat aanvragen en importeren.
	ID-type	Als u <b>Vooraf gedeelde sleutel</b> selecteert als <b>Verificatiemethode</b> , selecteert u het id-type voor het apparaat dat u wilt verifiëren.
	ID	Voer de printer-id in die overeenkomt met het id-type. U kunt als eerste teken niet "@", "#", of "=" gebruiken. <b>Eenduidige naam:</b> Voer 1 tot 255 1-byte ASCII-tekens (0x20 tot 0x7E) in. U moet "=" gebruiken. <b>IP-adres:</b> Voer een IPv4- of IPv6-formaat in. <b>FQDN:</b> Voer een combinatie van 1 tot 255 tekens in. Gebruik A-Z, a-z, 0-9, - en ".". <b>E-mailadres:</b> Voer 1 tot 255 1-byte ASCII-tekens (0x20 tot 0x7E) in. U moet "@" gebruiken. <b>Toets ID:</b> Voer 1 tot 255 1-byte ASCII-tekens (0x20 tot 0x7E) in.
	Vooraf gedeelde sleutel	Als u <b>Vooraf gedeelde sleutel</b> selecteert bij <b>Verificatiemethode</b> , voer dan een vooraf gedeelde sleutel in van minimaal 1 en maximaal 127 tekens.
	Vooraf gedeelde sleutel bevestigen	Voer de geconfigureerde sleutel in ter bevestiging.

 Inkapseling

Als u **IPsec** selecteert bij **Toegangsbeheer**, moet u een vorm van inkapseling configureren.

Items	Instellingen en toelichting
Transportmodus	Selecteer deze optie als u de printer alleen gebruikt in hetzelfde LAN. IP-pakketten van laag 4 of hoger worden versleuteld.
Tunnelmodus	Als u de printer gebruikt in een netwerk met internetmogelijkheid, zoals IPsec-VPN, selecteert u deze optie. De header en data van de IP-pakketten worden versleuteld. <b>Externe gateway (Tunnelmodus):</b> Als u <b>Tunnelmodus</b> selecteert bij <b>Inkapseling</b> , voer dan een gatewayadres in van minimaal 1 en maximaal 39 tekens.

 Beveiligingsprotocol

Als u **IPsec** selecteert bij **Toegangsbeheer**, moet u een optie selecteren.

Items	Instellingen en toelichting
ESP	Selecteer deze optie om de integriteit van de verificatie en data te waarborgen en de data te versleutelen.
AH	Selecteer deze optie om de integriteit van de verificatie en data te waarborgen. Ook als het versleutelen van data verboden is, kunt u IPsec toch gebruiken.

## Geavanceerde beveiligingsinstellingen voor bedrijven

### ❑ Algoritme-instellingen

Het wordt aanbevolen **Alle** te selecteren voor alle instellingen, of om een andere optie dan **Alle** te selecteren voor elke instelling. Als u **Alle** selecteert voor een aantal instellingen en een andere optie dan **Alle** selecteert voor de andere instellingen, communiceert het apparaat mogelijk niet, afhankelijk van het andere apparaat dat u wilt verifiëren.

Items		Instellingen en toelichting
IKE	Codering	Selecteer het versleutelingsalgoritme voor IKE. De items variëren afhankelijk van de IKE-versie.
	Verificatie	Selecteer het verificatiealgoritme voor IKE.
	Toetsuitwisseling	Selecteer het sleuteluitwisselingsalgoritme voor IKE. De items variëren afhankelijk van de IKE-versie.
ESP	Codering	Selecteer het versleutelingsalgoritme voor ESP. Dit is beschikbaar wanneer <b>ESP</b> is geselecteerd voor <b>Beveiligingsprotocol</b> .
	Verificatie	Selecteer het verificatiealgoritme voor ESP. Dit is beschikbaar wanneer <b>ESP</b> is geselecteerd voor <b>Beveiligingsprotocol</b> .
AH	Verificatie	Selecteer het versleutelingsalgoritme voor AH. Dit is beschikbaar wanneer <b>AH</b> is geselecteerd voor <b>Beveiligingsprotocol</b> .

### Gerelateerde informatie

➔ [“Standaardbeleid configureren” op pagina 80](#)

## Groepsbeleid configureren

Een groepsbeleid is een verzameling van regels die gelden voor een gebruiker of gebruikersgroep. De printer monitort de IP-pakketten die overeenkomen met het geconfigureerde beleid. IP-pakketten worden eerst geverifieerd in volgorde van groepsbeleid 1 tot en met 10, daarna volgt het standaardbeleid.

1. Open Web Config en selecteer vervolgens het tabblad **Netwerkbeveiliging** > **IPsec/IP-filter** > **Basis**.
2. Klik op een genummerd tabblad dat u wilt configureren.
3. Voer voor elk item een waarde in.
4. Klik op **Volgende**.  
Er wordt een bevestiging weergegeven.
5. Klik op **OK**.  
De printer wordt bijgewerkt.

### Gerelateerde informatie

➔ [“Web Config openen” op pagina 24](#)

➔ [“Bij de printer aanmelden met Web Config” op pagina 41](#)

## Geavanceerde beveiligingsinstellingen voor bedrijven

➔ “Instellingen voor Groepsbeleid” op pagina 85

## Instellingen voor Groepsbeleid

Items	Instellingen en toelichting
Dit Groepsbeleid inschakelen	Hiermee schakelt u het groepsbeleid in of uit.

### Toegangsbeheer

Hiermee bepaalt u hoe het IP-verkeer wordt beheerd.

Items	Instellingen en toelichting
Toegang toestaan	Selecteer deze optie om de geconfigureerde IP-pakketten door te laten.
Toegang weigeren	Selecteer deze optie om de geconfigureerde IP-pakketten te weigeren.
IPsec	Selecteer deze optie om de geconfigureerde IPsec-pakketten door te laten.

### Lokaal adres (printer)

Selecteer een IPv4-adres of een IPv6-adres dat overeenkomt met uw netwerkomgeving. Als er automatisch een IP-adres wordt toegewezen, kunt u **Automatisch verkregen IPv4-adres gebruiken** gebruiken.

#### Opmerking:

Als een IPv6-adres automatisch wordt toegewezen, is de verbinding mogelijk niet beschikbaar. Configureer een statisch IPv6-adres.

### Extern adres (host)

Voer het IP-adres van een apparaat in om de toegang te regelen. Het IP-adres mag maximaal 43 tekens lang zijn. Als u geen IP-adres opgeeft, worden alle adressen beheerd.

#### Opmerking:

Als een IP-adres automatisch wordt toegewezen (met DHCP bijvoorbeeld), is de verbinding mogelijk niet beschikbaar. Configureer een statisch IP-adres.

### Methode van poortkeuze

Hiermee bepaalt u hoe de poorten worden opgegeven.

#### Servicenaam

Als u **Servicenaam** selecteert bij **Methode van poortkeuze**, moet u een optie selecteren.

#### Transportprotocol

Als u **Poortnummer** selecteert bij **Methode van poortkeuze**, moet u een vorm van inkapseling configureren.

Items	Instellingen en toelichting
Elk protocol	Selecteer deze optie om alle protocoltypen aan te sturen.
TCP	Selecteer deze optie om de gegevens voor unicast aan te sturen.
UDP	Selecteer deze optie om de gegevens voor broadcast en multicast aan te sturen.
ICMPv4	Selecteer deze optie om een pingopdracht aan te sturen.

## Geavanceerde beveiligingsinstellingen voor bedrijven

### Lokale poort

Als u **Poortnummer** selecteert voor **Methode van poortkeuze** en **TCP** of **UDP** selecteert voor **Transportprotocol**, geeft u poortnummers op, gescheiden door komma's, om het ontvangen van pakketten te controleren. U kunt maximaal tien poortnummers invoeren.

Voorbeeld: 20,80,119,5220

Als u geen poortnummer opgeeft, worden alle poorten gebruikt.

### Externe poort

Als u **Poortnummer** selecteert voor **Methode van poortkeuze** en **TCP** of **UDP** selecteert voor **Transportprotocol**, geeft u poortnummers op, gescheiden door komma's, om het verzenden van pakketten te controleren. U kunt maximaal tien poortnummers invoeren.

Voorbeeld: 25,80,143,5220

Als u geen poortnummer opgeeft, worden alle poorten gebruikt.

### IKE-versie

Selecteer **IKEv1** of **IKEv2** als **IKE-versie**. Selecteer een van beide op basis van het apparaat waarop de printer wordt aangesloten.

#### IKEv1

De volgende items worden weergegeven wanneer u **IKEv1** selecteert voor **IKE-versie**.

Items	Instellingen en toelichting
Verificatiemethode	Als u <b>IPsec</b> selecteert bij <b>Toegangsbeheer</b> , moet u een optie selecteren. Het gebruikte certificaat is gelijk aan dat van het standaardbeleid.
Vooraf gedeelde sleutel	Als u <b>Vooraf gedeelde sleutel</b> selecteert bij <b>Verificatiemethode</b> , voer dan een vooraf gedeelde sleutel in van minimaal 1 en maximaal 127 tekens.
Vooraf gedeelde sleutel bevestigen	Voer de geconfigureerde sleutel in ter bevestiging.

## Geavanceerde beveiligingsinstellingen voor bedrijven

### IKEv2

De volgende items worden weergegeven wanneer u **IKEv2** selecteert voor **IKE-versie**.

Items		Instellingen en toelichting
Lokaal	Verificatiemethode	Als u <b>IPsec</b> selecteert bij <b>Toegangsbeheer</b> , moet u een optie selecteren. Het gebruikte certificaat is gelijk aan dat van het standaardbeleid.
	ID-type	Als u <b>Vooraf gedeelde sleutel</b> selecteert als <b>Verificatiemethode</b> , selecteert u het id-type voor de printer.
	ID	Voer de printer-id in die overeenkomt met het id-type. U kunt als eerste teken niet "@", "#", of "=" gebruiken. <b>Eenduidige naam:</b> Voer 1 tot 255 1-byte ASCII-tekens (0x20 tot 0x7E) in. U moet "=" gebruiken. <b>IP-adres:</b> Voer een IPv4- of IPv6-formaat in. <b>FQDN:</b> Voer een combinatie van 1 tot 255 tekens in. Gebruik A-Z, a-z, 0-9, - en ".". <b>E-mailadres:</b> Voer 1 tot 255 1-byte ASCII-tekens (0x20 tot 0x7E) in. U moet "@" gebruiken. <b>Toets ID:</b> Voer 1 tot 255 1-byte ASCII-tekens (0x20 tot 0x7E) in.
	Vooraf gedeelde sleutel	Als u <b>Vooraf gedeelde sleutel</b> selecteert bij <b>Verificatiemethode</b> , voer dan een vooraf gedeelde sleutel in van minimaal 1 en maximaal 127 tekens.
	Vooraf gedeelde sleutel bevestigen	Voer de geconfigureerde sleutel in ter bevestiging.
Extern	Verificatiemethode	Als u <b>IPsec</b> selecteert bij <b>Toegangsbeheer</b> , moet u een optie selecteren. Het gebruikte certificaat is gelijk aan dat van het standaardbeleid.
	ID-type	Als u <b>Vooraf gedeelde sleutel</b> selecteert als <b>Verificatiemethode</b> , selecteert u het id-type voor het apparaat dat u wilt verifiëren.
	ID	Voer de printer-id in die overeenkomt met het id-type. U kunt als eerste teken niet "@", "#", of "=" gebruiken. <b>Eenduidige naam:</b> Voer 1 tot 255 1-byte ASCII-tekens (0x20 tot 0x7E) in. U moet "=" gebruiken. <b>IP-adres:</b> Voer een IPv4- of IPv6-formaat in. <b>FQDN:</b> Voer een combinatie van 1 tot 255 tekens in. Gebruik A-Z, a-z, 0-9, - en ".". <b>E-mailadres:</b> Voer 1 tot 255 1-byte ASCII-tekens (0x20 tot 0x7E) in. U moet "@" gebruiken. <b>Toets ID:</b> Voer 1 tot 255 1-byte ASCII-tekens (0x20 tot 0x7E) in.
	Vooraf gedeelde sleutel	Als u <b>Vooraf gedeelde sleutel</b> selecteert bij <b>Verificatiemethode</b> , voer dan een vooraf gedeelde sleutel in van minimaal 1 en maximaal 127 tekens.
	Vooraf gedeelde sleutel bevestigen	Voer de geconfigureerde sleutel in ter bevestiging.

### Inkapseling

Als u **IPsec** selecteert bij **Toegangsbeheer**, moet u een vorm van inkapseling configureren.

## Geavanceerde beveiligingsinstellingen voor bedrijven

Items	Instellingen en toelichting
Transportmodus	Selecteer deze optie als u de printer alleen gebruikt in hetzelfde LAN. IP-pakketten van laag 4 of hoger worden versleuteld.
Tunnelmodus	Als u de printer gebruikt in een netwerk met internetmogelijkheid, zoals IPsec-VPN, selecteert u deze optie. De header en data van de IP-pakketten worden versleuteld.  <b>Externe gateway (Tunnelmodus):</b> Als u <b>Tunnelmodus</b> selecteert bij <b>Inkapseling</b> , voer dan een gatewayadres in van minimaal 1 en maximaal 39 tekens.

### Beveiligingsprotocol

Als u **IPsec** selecteert bij **Toegangsbeheer**, moet u een optie selecteren.

Items	Instellingen en toelichting
ESP	Selecteer deze optie om de integriteit van de verificatie en data te waarborgen en de data te versleutelen.
AH	Selecteer deze optie om de integriteit van de verificatie en data te waarborgen. Ook als het versleutelen van data verboden is, kunt u IPsec toch gebruiken.

### Algoritme-instellingen

Het wordt aanbevolen **Alle** te selecteren voor alle instellingen, of om een andere optie dan **Alle** te selecteren voor elke instelling. Als u **Alle** selecteert voor een aantal instellingen en een andere optie dan **Alle** selecteert voor de andere instellingen, communiceert het apparaat mogelijk niet, afhankelijk van het andere apparaat dat u wilt verifiëren.

Items	Instellingen en toelichting	
IKE	Codering	Selecteer het versleutelingsalgoritme voor IKE. De items variëren afhankelijk van de IKE-versie.
	Verificatie	Selecteer het verificatiealgoritme voor IKE.
	Toetsuitwisseling	Selecteer het sleuteluitwisselingsalgoritme voor IKE. De items variëren afhankelijk van de IKE-versie.
ESP	Codering	Selecteer het versleutelingsalgoritme voor ESP. Dit is beschikbaar wanneer <b>ESP</b> is geselecteerd voor <b>Beveiligingsprotocol</b> .
	Verificatie	Selecteer het verificatiealgoritme voor ESP. Dit is beschikbaar wanneer <b>ESP</b> is geselecteerd voor <b>Beveiligingsprotocol</b> .
AH	Verificatie	Selecteer het versleutelingsalgoritme voor AH. Dit is beschikbaar wanneer <b>AH</b> is geselecteerd voor <b>Beveiligingsprotocol</b> .

### Gerelateerde informatie

- ➔ [“Groepsbeleid configureren” op pagina 84](#)
- ➔ [“Combinatie van Lokaal adres \(printer\) en Extern adres \(host\) op Groepsbeleid” op pagina 89](#)
- ➔ [“Referenties van servicenaam in Groepsbeleid” op pagina 89](#)



## Geavanceerde beveiligingsinstellingen voor bedrijven

## Combinatie van Lokaal adres (printer) en Extern adres (host) op Groepsbeleid

		Instelling van Lokaal adres (printer)		
		IPv4	IPv6 <sup>*2</sup>	Alle adressen <sup>*3</sup>
Instelling van Extern adres (host)	IPv4 <sup>*1</sup>	✓	–	✓
	IPv6 <sup>*1*2</sup>	–	✓	✓
	Leeg	✓	✓	✓

\*1 : als IPsec is geselecteerd voor **Toegangsbeheer**, kunt u niet opgeven in een lengte voorvoegsel.

\*2 : als IPsec is geselecteerd voor **Toegangsbeheer**, kunt u een link-lokaal adres (fe80::) selecteren, meet groepsbeleid wordt uitgeschakeld.

\*3 : behalve IPv6 link lokale adressen.

## Referenties van servicenaam in Groepsbeleid

**Opmerking:**

Services die niet beschikbaar zijn, worden weergegeven, maar kunnen niet worden geselecteerd.

Servicenaam	Protocoltype	Nummer lokale poort	Nummer externe poort	Gecontroleerde kenmerken
Alle	–	–	–	Alle services
ENPC	UDP	3289	Willekeurige poort	Zoeken naar een printer vanuit toepassingen als Epson Device Admin en een printerdriver
SNMP	UDP	161	Willekeurige poort	Verkrijgen en configureren van MIB vanuit toepassingen als Epson Device Admin en de printerdriver
LPR	TCP	515	Willekeurige poort	LPR-gegevens doorsturen
RAW (Port9100)	TCP	9100	Willekeurige poort	RAW-gegevens doorsturen
IPP/IPPS	TCP	631	Willekeurige poort	Gegevens van IPP/IPPS-afdrukken doorsturen
WSD	TCP	Willekeurige poort	5357	WSD beheren
WS-Discovery	UDP	3702	Willekeurige poort	Zoeken naar een printer vanuit WSD
HTTP (lokaal)	TCP	80	Willekeurige poort	HTTP(S)-server (gegevens van Web Config en WSD doorsturen)
HTTPS (lokaal)	TCP	443	Willekeurige poort	

## Geavanceerde beveiligingsinstellingen voor bedrijven

Servicenaam	Protocoltype	Nummer lokale poort	Nummer externe poort	Gecontroleerde kenmerken
HTTP (extern)	TCP	Willekeurige poort	80	HTTP(S)-client (communiceren tussen Epson Connect, firmware bijwerken en basiscertificaat bijwerken)
HTTPS (extern)	TCP	Willekeurige poort	443	

## Configuratievoorbeelden van IPsec/IP-filter

### Alleen IPsec-pakketten ontvangen

Dit voorbeeld is alleen voor configuratie van een standaardbeleid.

#### Standaard beleid:

- IPsec/IP-filter: **Inschakelen**
- Toegangsbeheer: **IPsec**
- Verificatiemethode: **Vooraf gedeelde sleutel**
- Vooraf gedeelde sleutel: voer hier maximaal 127 tekens in.

#### Groepsbeleid:

Niet configureren.

### Afdrukgegevens en printerinstellingen ontvangen

In dit voorbeeld is communicatie van afdrukgegevens en printerconfiguratie van bepaalde services toegestaan.

#### Standaard beleid:

- IPsec/IP-filter: **Inschakelen**
- Toegangsbeheer: **Toegang weigeren**

#### Groepsbeleid:

- Dit Groepsbeleid inschakelen: schakel het selectievakje in.
- Toegangsbeheer: **Toegang toestaan**
- Extern adres (host): het IP-adres van een client
- Methode van poortkeuze: **Servicenaam**
- Servicenaam: schakel het selectievakje in bij ENPC, SNMP, HTTP (lokaal), HTTPS (lokaal) en RAW (Port9100).

### Alleen toegang vanaf een bepaald IP-adres toestaan

In dit voorbeeld wordt een bepaald IP-adres toegang gegeven om de printer te benaderen.

#### Standaard beleid:

- IPsec/IP-filter: **Inschakelen**
- Toegangsbeheer: **Toegang weigeren**

#### Groepsbeleid:

- Dit Groepsbeleid inschakelen: schakel het selectievakje in.

## Geavanceerde beveiligingsinstellingen voor bedrijven

- Toegangsbeheer: Toegang toestaan**
- Extern adres (host):** het IP-adres van de client van een beheerder

**Opmerking:**

Ongeacht het geconfigureerde beleid heeft de client toegang tot de printer om deze te configureren.

## Een certificaat voor IPsec/IP-filtering configureren

Configureer het cliencertificaat voor IPsec/IP-filtering. Wanneer u het certificaat instelt, kunt u het gebruiken als verificatiemethode voor IPsec/IP-filtering. Als u de certificeringsinstantie wilt configureren, gaat u naar **CA-certificaat**.

1. Open Web Config en selecteer vervolgens het tabblad **Netwerkbeveiliging > IPsec/IP-filter > Clientcertificaat**.
2. Importeer het certificaat in **Clientcertificaat**.

Als u al een certificaat hebt geïmporteerd dat door een certificeringsinstantie is gepubliceerd, kunt u het certificaat kopiëren en in het IPsec/IP-filter gebruiken. Selecteer het certificaat in **Kopiëren van** en klik vervolgens op **Kopiëren** om het te kopiëren.

### Gerelateerde informatie

- ➔ [“Web Config openen” op pagina 24](#)
- ➔ [“Bij de printer aanmelden met Web Config” op pagina 41](#)
- ➔ [“Een door een CA ondertekend certificaat aanvragen” op pagina 71](#)

---

## De printer verbinden met een IEEE802.1X-netwerk

### Een IEEE 802.1X-netwerk configureren

Wanneer u op de printer IEEE 802.1X instelt, kunt u dit gebruiken op het netwerk dat is verbonden met een RADIUS-server, een LAN-switch met verificatiefunctie of een toegangspunt.

1. Open Web Config en selecteer vervolgens het tabblad **Netwerkbeveiliging > IEEE802.1X > Basis**.
2. Voer voor elk item een waarde in.

Als u de printer wilt gebruiken in een Wi-Fi-netwerk, klikt u op **Wi-Fi instellen** en selecteert u een SSID of voert u deze in.

**Opmerking:**

*U kunt de instellingen delen tussen Ethernet en Wi-Fi.*

3. Klik op **Volgende**.  
Er wordt een bevestiging weergegeven.
4. Klik op **OK**.  
De printer wordt bijgewerkt.

## Geavanceerde beveiligingsinstellingen voor bedrijven

### Gerelateerde informatie

- ➔ “Web Config openen” op pagina 24
- ➔ “Bij de printer aanmelden met Web Config” op pagina 41
- ➔ “Instellingen voor een IEEE 802.1X-netwerk” op pagina 92
- ➔ “Geen toegang tot de printer of scanner na het configureren van IEEE 802.1X” op pagina 97

### Instellingen voor een IEEE 802.1X-netwerk

Items	Instellingen en toelichting	
IEEE802.1X (bekabeld LAN)	U kunt de instellingen van de pagina in- of uitschakelen ( <b>IEEE802.1X &gt; Basis</b> ) voor IEEE802.1X (bekabeld LAN).	
IEEE802.1X (Wi-Fi)	De verbindingstatus van IEEE802.1X (Wi-Fi) wordt weergegeven.	
Verbindingsmethode	De verbindingmethode van het huidige netwerk wordt weergegeven.	
EAP-type	Selecteer een optie voor een verificatiemethode tussen de printer en een RADIUS-server.	
	EAP-TLS	U moet een door een CA ondertekend certificaat aanvragen en importeren.
	PEAP-TLS	
	EAP-TTLS	U moet een wachtwoord configureren.
PEAP/MSCHAPv2		
Gebruikers-ID	Configureer een id die moet worden gebruikt voor een verificatie van een RADIUS-server. Voer 1 tot 128 1-byte ASCII-tekens (0x20 tot 0x7E) in.	
Wachtwoord	Configureer hier een wachtwoord voor verificatie van de printer. Voer 1 tot 128 1-byte ASCII-tekens (0x20 tot 0x7E) in. Als u een Windows-server gebruikt als RADIUS-server, kunt u maximaal 127 tekens invoeren.	
Wachtwoord bevestigen	Voer het geconfigureerde wachtwoord in ter bevestiging.	
Server-ID	U kunt een server-id configureren voor verificatie bij een opgegeven RADIUS-server. De verificator controleert of de server-id al dan niet voorkomt in het veld subject/subjectAltName van het servercertificaat dat wordt verzonden door een RADIUS-server. Voer 0 tot 128 1-byte ASCII-tekens (0x20 tot 0x7E) in.	
Certificaatvalidatie (alleen bekabeld LAN)	U kunt de certificaatvalidatie instellen, ongeacht de verificatiemethode. Importeer het certificaat in <b>CA-certificaat</b> . Dit item ondersteunt alleen verbindingen met bekabelde LAN-netwerken. Er is een CA-certificaat vereist om een wifinetwerk te verbinden met IEEE802.1X.	
Anonieme naam	Als u <b>PEAP-TLS</b> , <b>EAP-TTLS</b> of <b>PEAP/MSCHAPv2</b> selecteert bij <b>EAP-type</b> , kunt u voor fase 1 van de PEAP-verificatie een anonieme naam opgeven in plaats van een gebruikers-id. Voer 0 tot 128 1-byte ASCII-tekens (0x20 tot 0x7E) in.	
Codeersterkte	U kunt kiezen uit het volgende.	
	Hoog	AES256/3DES
	Midden	AES256/3DES/AES128/RC4

## Geavanceerde beveiligingsinstellingen voor bedrijven

### Gerelateerde informatie

➔ [“Een IEEE 802.1X-netwerk configureren” op pagina 91](#)

## Een certificaat voor IEEE 802.1X configureren

Configureer het cliencertificaat voor IEEE802.1X. Wanneer u het instelt, kunt u EAP-TLS en PEAP-TLS gebruiken al verificatiemethode van IEEE 802.1X. Als u het certificaat van de certificeringsinstantie wilt configureren, gaat u naar **CA-certificaat**.

1. Open Web Config en selecteer vervolgens het tabblad **Netwerkbeveiliging > IEEE802.1X > Clientcertificaat**.
2. Voer een certificaat in bij **Clientcertificaat**.

Als u al een certificaat hebt geïmporteerd dat door een certificeringsinstantie is gepubliceerd, kunt u het certificaat kopiëren en in IEEE802.1X gebruiken. Selecteer het certificaat in **Kopiëren van** en klik vervolgens op **Kopiëren** om het te kopiëren.

### Gerelateerde informatie

➔ [“Web Config openen” op pagina 24](#)

➔ [“Bij de printer aanmelden met Web Config” op pagina 41](#)

➔ [“Een door een CA ondertekend certificaat aanvragen en importeren” op pagina 71](#)

## De status van het IEEE 802.1X-netwerk controleren

U kunt de IEEE 802.1X-status controleren door een netwerkstatusblad af te drukken. Zie de printerdocumentatie voor meer informatie over het afdrukken van een netwerkstatusblad.

Status-id	IEEE 802.1X-status
Disable	De functie IEEE 802.1X is uitgeschakeld.
EAP Success	IEEE 802.1X-verificatie is voltooid en er is een netwerkverbinding beschikbaar.
Authenticating	IEEE 802.1X-verificatie is niet voltooid.
Config Error	Verificatie is mislukt omdat de gebruikers-id niet is ingesteld.
Client Certificate Error	Verificatie is mislukt omdat het clientcertificaat is vervallen.
Timeout Error	Verificatie is mislukt omdat er geen antwoord is gekomen van de RADIUS-server en/of verifcator.
User ID Error	De verificatie is mislukt omdat de gebruikers-id en/of het certificaatprotocol van de printer onjuist is.
Server ID Error	Verificatie is mislukt omdat de server-id van het servercertificaat en de id van de server niet overeenkomen.
Server Certificate Error	De verificatie is mislukt omdat het servercertificaat de volgende fouten bevat. <ul style="list-style-type: none"> <li><input type="checkbox"/> Het servercertificaat is vervallen.</li> <li><input type="checkbox"/> De keten van het servercertificaat is onjuist.</li> </ul>

## Geavanceerde beveiligingsinstellingen voor bedrijven

Status-id	IEEE 802.1X-status
CA Certificate Error	<p>Verificatie is mislukt omdat het CA-certificaat de volgende fouten bevat.</p> <ul style="list-style-type: none"> <li><input type="checkbox"/> Het opgegeven CA-certificaat is onjuist.</li> <li><input type="checkbox"/> Het juiste CA-certificaat is niet geïmporteerd.</li> <li><input type="checkbox"/> Het CA-certificaat is vervallen.</li> </ul>
EAP Failure	<p>Verificatie is mislukt omdat de printerinstellingen de volgende fouten bevatten.</p> <ul style="list-style-type: none"> <li><input type="checkbox"/> Als het <b>EAP-type</b> is <b>EAP-TLS</b> of <b>PEAP-TLS</b>, is het clientcertificaat onjuist of zijn hier problemen mee.</li> <li><input type="checkbox"/> Als het <b>EAP-type</b> <b>EAP-TTLS</b> of <b>PEAP/MSCHAPv2</b> is, is de gebruikers-id of het wachtwoord onjuist.</li> </ul>

## Problemen met geavanceerd beveiliging oplossen

### De beveiligingsinstellingen herstellen

Wanneer u een in hoge mate beveiligde omgeving configureert, bijv. IPsec/IP-filtering of IEEE802.1X, kunt u mogelijk niet communiceren met apparaten vanwege onjuiste instellingen of problemen met het apparaat of de server. Herstel in dat geval de beveiligingsinstellingen om de instellingen voor het apparaat opnieuw te configureren of tijdelijk gebruik mogelijk te maken.

### De beveiligingsfunctie uitschakelen vanaf het bedieningspaneel

U kunt IPsec/IP-filtering of IEEE 802.1X uitschakelen vanaf het bedieningspaneel van de printer.

1. Selecteer **Instel.** op het startscherm.

Als u een item wilt selecteren, gebruikt u de knoppen ▲ ▼ ◀ ▶ en drukt u op de knop OK.

2. Selecteer **Netwerkinstellingen > Geavanceerde inst..**
3. Selecteer uit de volgende items welke u wilt uitschakelen.
  - IPsec/IP-filter uitschakelen**
  - IEEE802.1X uitschakelen**
4. Controleer het bericht en druk vervolgens op de knop OK.

## Problemen met het gebruik van netwerkbeveiligingsfuncties

### Een vooraf gedeelde sleutel vergeten

#### Configureer een vooraf gedeelde sleutel opnieuw.

Als u de sleutel wilt wijzigen, opent u Web Config en selecteert u het tabblad **Netwerkbeveiliging** > **IPsec/IP-filter** > **Basis** > **Standaard beleid** of **Groepsbeleid**.

Wanneer u de vooraf gedeelde sleutel wijzigt, moet u de vooraf gedeelde sleutel voor computers configureren.

#### Gerelateerde informatie

- ➔ [“Web Config openen” op pagina 24](#)
- ➔ [“Bij de printer aanmelden met Web Config” op pagina 41](#)

### Geen communicatie mogelijk met IPsec-communicatie

#### Geef het algoritme op dat niet wordt ondersteund door de printer of de computer.

De printer ondersteunt de volgende algoritmen. Controleer de instellingen van de computer.

Beveiligingsmethoden	Algoritmen
IKE-versleutelingsalgoritme	AES-CBC-128, AES-CBC-192, AES-CBC-256, AES-GCM-128*, AES-GCM-192*, AES-GCM-256*, 3DES
IKE-verificatiealgoritme	SHA-1, SHA-256, SHA-384, SHA-512, MD5
IKE-sleuteluitwisselingsalgoritme	DH-groep 1, DH-groep 2, DH-groep 5, DH-groep 14, DH-groep 15, DH-groep 16, DH-groep 17, DH-groep 18, DH-groep 19, DH-groep 20, DH-groep 21, DH-groep 22, DH-groep 23, DH-groep 24, DH-groep 25, DH-groep 26, DH-groep 27*, DH-groep 28*, DH-groep 29*, DH-groep 30*
ESP-versleutelingsalgoritme	AES-CBC-128, AES-CBC-192, AES-CBC-256, AES-GCM-128, AES-GCM-192, AES-GCM-256, 3DES
ESP-verificatiealgoritme	SHA-1, SHA-256, SHA-384, SHA-512, MD5
AH-verificatiealgoritme	SHA-1, SHA-256, SHA-384, SHA-512, MD5

\* alleen beschikbaar voor IKEv2

#### Gerelateerde informatie

- ➔ [“Versleutelde communicatie met IPsec/IP-filtering” op pagina 80](#)

## Plotseling geen communicatie mogelijk

### Het IP-adres van de printer is gewijzigd of kan niet worden gebruikt.

Wanneer het IP-adres dat is geregistreerd bij het lokale adres op Groepsbeleid is gewijzigd of kan niet worden gebruikt. IPsec-communicatie kan niet worden uitgevoerd. Schakel IPsec uit op het bedieningspaneel van de printer.

Als de DHCP vervallen is of opnieuw opstart, of als het IPv6-adres vervallen is of niet kan worden opgehaald, wordt het geregistreerde IP-adres voor de Web Config (tabblad **Netwerkbeveiliging** > **IPsec/IP-filter** > **Basis** > **Groepsbeleid** > **Lokaal adres (printer)**) van de printer mogelijk niet gevonden.

Gebruik een statisch IP-adres.

### Het IP-adres van de computer is gewijzigd of kan niet worden gebruikt.

Wanneer het IP-adres dat is geregistreerd bij het externe adres op Groepsbeleid is gewijzigd of kan niet worden gebruikt. IPsec-communicatie kan niet worden uitgevoerd.

Schakel IPsec uit op het bedieningspaneel van de printer.

Als de DHCP vervallen is of opnieuw opstart, of als het IPv6-adres vervallen is of niet kan worden opgehaald, wordt het geregistreerde IP-adres voor de Web Config (tabblad **Netwerkbeveiliging** > **IPsec/IP-filter** > **Basis** > **Groepsbeleid** > **Extern adres (host)**) van de printer mogelijk niet gevonden.

Gebruik een statisch IP-adres.

### Gerelateerde informatie

- ➔ [“Web Config openen” op pagina 24](#)
- ➔ [“Bij de printer aanmelden met Web Config” op pagina 41](#)
- ➔ [“Versleutelde communicatie met IPsec/IP-filtering” op pagina 80](#)

## Veilige IPP-poort kan niet worden gemaakt

### Het juiste certificaat is niet opgegeven als servercertificaat voor SSL/TLS-communicatie.

Als het opgegeven certificaat niet correct is, kan het maken van een poort mislukken. Gebruik het juiste certificaat.

### Het CA-certificaat is niet geïmporteerd op de computer die de printer benadert.

Als geen CA-certificaat is geïmporteerd op de computer, kan het maken van een poort mislukken. Importeer een certificaat.

### Gerelateerde informatie

- ➔ [“Versleutelde communicatie met IPsec/IP-filtering” op pagina 80](#)

## Kan geen verbinding maken naar het configureren van IPsec/IP-filter

### De instellingen voor IPsec/IP-filtering zijn incorrect.

Schakel IPsec/IP-filter uit via het bedieningspaneel van de printer. Sluit de printer en computer aan en voer de instellingen voor IPsec/IP-filter opnieuw in.



## Geavanceerde beveiligingsinstellingen voor bedrijven

### Gerelateerde informatie

➔ [“Versleutelde communicatie met IPsec/IP-filtering” op pagina 80](#)

## Geen toegang tot de printer of scanner na het configureren van IEEE 802.1X

### De IEEE 802.1X-instellingen zijn incorrect.

Schakel IEEE 802.1X en Wi-Fi uit op het bedieningspaneel van de printer. Verbind de printer en een computer en configureer IEEE 802.1X opnieuw.

### Gerelateerde informatie

➔ [“Een IEEE 802.1X-netwerk configureren” op pagina 91](#)

## Problemen met het gebruik van een digitaal certificaat

### Kan geen CA-ondertekend Certificaat importeren

#### CA-ondertekend Certificaat en de informatie op de CSR komen niet overeen.

Als het CA-ondertekend Certificaat en de CSR niet dezelfde gegevens bevatten, kan de CSR niet worden geïmporteerd. Controleer de volgende punten:

- Probeert u het certificaat te importeren op een apparaat dat niet dezelfde gegevens heeft?  
Controleer de gegevens van de CSR en importeer het certificaat op een apparaat dat dezelfde gegevens bevat.
- Hebt u de CSR die in de printer is opgeslagen overschreven na verzending van de CSR naar een certificeringsinstantie?  
Vraag het door een CA ondertekende certificaat opnieuw aan met de CSR.

#### CA-ondertekend Certificaat is groter dan 5 kB.

Een CA-ondertekend Certificaat dat groter is dan 5 kB kan niet worden geïmporteerd.

#### Het wachtwoord voor het importeren van het certificaat is onjuist.

Voer het juiste wachtwoord in. Als u het wachtwoord niet meer weet, kunt u het certificaat niet importeren. Haal het CA-ondertekend Certificaat opnieuw op.

### Gerelateerde informatie

➔ [“Een door een CA ondertekend certificaat importeren” op pagina 72](#)

### Zelfondertekend certificaat kan niet worden bijgewerkt

#### De Algemene naam is niet ingevoerd.

Er moet een **Algemene naam** worden ingevoerd.

## Geavanceerde beveiligingsinstellingen voor bedrijven

### Er zijn niet-ondersteunde tekens ingevoerd voor Algemene naam.

Voer tussen 1 en 128 tekens in. Gebruik de IPv4-, IPv6- of FQDN-indeling of de hostnaam in ASCII (0x20–0x7E).

### De algemene naam bevat een komma of een spatie.

Als een komma is ingevoerd, wordt de **Algemene naam** op dat punt opgedeeld. Als er alleen een spatie is ingevoerd voor of na een komma, treedt er een fout op.

### Gerelateerde informatie

➔ [“Een zelfondertekend certificaat bijwerken” op pagina 75](#)

## CSR kan niet worden gemaakt

### De Algemene naam is niet ingevoerd.

Er moet een **Algemene naam** worden ingevoerd.

### Er zijn niet-ondersteunde tekens ingevoerd voor Algemene naam, Organisatie, Organisatorische eenheid, Plaats of Staat/provincie.

Gebruik de IPv4-, IPv6- of FQDN-indeling of de hostnaam in ASCII (0x20–0x7E).

### De Algemene naam bevat een komma of een spatie.

Als een komma is ingevoerd, wordt de **Algemene naam** op dat punt opgedeeld. Als er alleen een spatie is ingevoerd voor of na een komma, treedt er een fout op.

### Gerelateerde informatie

➔ [“Een door een CA ondertekend certificaat aanvragen” op pagina 71](#)

## Er wordt een waarschuwing over een digitaal certificaat weergegeven

Berichten	Oorzaak/Wat doen
Voer een Servercertificaat in.	<p><b>Oorzaak:</b> U hebt geen bestand geselecteerd om te importeren.</p> <p><b>Wat doen:</b> Selecteer een bestand en klik op <b>Importeren</b>.</p>
CA-certificaat 1 is niet ingevoerd.	<p><b>Oorzaak:</b> CA-certificaat 1 is niet ingevoerd. Alleen CA-certificaat 2 is ingevoerd.</p> <p><b>Wat doen:</b> Importeer eerst CA-certificaat 1.</p>

## Geavanceerde beveiligingsinstellingen voor bedrijven

Berichten	Oorzaak/Wat doen
Ongeldige waarde hieronder.	<p><b>Oorzaak:</b> Het bestandspad en/of wachtwoord bevat(ten) tekens die niet mogen worden gebruikt.</p> <p><b>Wat doen:</b> Gebruik de juiste tekens voor het item.</p>
Ongeldige datum en tijd.	<p><b>Oorzaak:</b> De datum en tijd van de printer zijn niet ingesteld.</p> <p><b>Wat doen:</b> Stel de datum en tijd in met Web Config, EpsonNet Config of vanaf het bedieningspaneel van de printer.</p>
Ongeldig wachtwoord.	<p><b>Oorzaak:</b> Het ingevoerde wachtwoord is niet gelijk aan het wachtwoord dat is ingesteld voor het CA-certificaat.</p> <p><b>Wat doen:</b> Voer het juiste wachtwoord in.</p>
Ongeldig bestand.	<p><b>Oorzaak:</b> U importeert geen certificaatbestand in de indeling X509.</p> <p><b>Wat doen:</b> Selecteer het juiste certificaat dat afkomstig is van een vertrouwde certificeringsinstantie.</p>
	<p><b>Oorzaak:</b> Het bestand dat u hebt geïmporteerd, is te groot. De bestandsgrootte is maximaal 5 kB.</p> <p><b>Wat doen:</b> Als u het juiste bestand hebt geselecteerd, is het certificaat mogelijk beschadigd of vals.</p>
	<p><b>Oorzaak:</b> De keten in het certificaat is ongeldig.</p> <p><b>Wat doen:</b> Zie de website van de certificeringsinstantie voor meer informatie over certificaten.</p>
Kan geen Servercertificaten gebruiken die meer dan drie CA-certificaten bevatten.	<p><b>Oorzaak:</b> Het certificaatbestand in de indeling PKCS#12 bevat meer dan drie CA-certificaten.</p> <p><b>Wat doen:</b> Importeer elk certificaat door conversie van PKCS#12 in PEM of importeer het certificaatbestand in de indeling PKCS#12 (maximaal twee CA-certificaten).</p>

## Geavanceerde beveiligingsinstellingen voor bedrijven

Berichten	Oorzaak/Wat doen
Het certificaat is verlopen. Controleer of het Certificaat geldig is of controleer de datum en tijd op uw printer.	<p><b>Oorzaak:</b> Het certificaat is vervallen.</p> <p><b>Wat doen:</b></p> <ul style="list-style-type: none"> <li><input type="checkbox"/> Als het certificaat vervallen is, moet u een nieuw certificaat aanvragen en importeren.</li> <li><input type="checkbox"/> Als het certificaat niet vervallen is, zorg er dan voor dat de datum en tijd van de printer goed zijn ingesteld.</li> </ul>
Persoonlijke sleutel vereist.	<p><b>Oorzaak:</b> Er is geen private sleutel aan het certificaat gekoppeld.</p> <p><b>Wat doen:</b></p> <ul style="list-style-type: none"> <li><input type="checkbox"/> Als het certificaat de indeling PEM/DER heeft en is verkregen met een CSR en een computer, geef dan het sleutelbestand op.</li> <li><input type="checkbox"/> Als het certificaat de indeling PKCS#12 heeft en is verkregen met een CSR en een computer, maak dan een bestand met daarin de sleutel.</li> </ul>
	<p><b>Oorzaak:</b> U hebt het PEM/DER-certificaat dat is verkregen met een CSR en Web Config opnieuw geïmporteerd.</p> <p><b>Wat doen:</b> Als het certificaat de indeling PEM/DER heeft en is verkregen met een CSR en Web Config, kunt u het maar eenmaal importeren.</p>
Setup mislukt.	<p><b>Oorzaak:</b> De configuratie kan niet worden voltooid, omdat de communicatie tussen de printer en computer is mislukt of het bestand kan niet worden gelezen als gevolg van fouten.</p> <p><b>Wat doen:</b> Controleer het opgegeven bestand en de communicatie en importeer het bestand opnieuw.</p>

**Gerelateerde informatie**

➔ [“Digitale certificering” op pagina 70](#)

**Door CA ondertekend bestand per ongeluk verwijderd****Er is geen back-upbestand voor het CA-ondertekende certificaat.**

Als u een back-upbestand hebt, importeer het certificaat dan opnieuw.

Als u een certificaat hebt op basis van een CSR die u met Web Config hebt gemaakt, kunt u het verwijderde certificaat niet opnieuw importeren. Maak een CSR en vraag een nieuw certificaat aan.

**Gerelateerde informatie**

➔ [“Een door een CA ondertekend certificaat verwijderen” op pagina 74](#)

➔ [“Een door een CA ondertekend certificaat importeren” op pagina 72](#)