

EPSON

SC-F2200 Series

Γενικές Πληροφορίες

CMP0413-00 EL

Πνευματικά δικαιώματα και εμπορικά σήματα

Πνευματικά δικαιώματα και εμπορικά σήματα

Απαγορεύεται η αναπαραγωγή, η αποθήκευση σε σύστημα ανάκτησης ή η μετάδοση, σε οποιαδήποτε μορφή ή με οποιοδήποτε μέσο, (ηλεκτρονικά, μηχανικά, ως φωτοαντίγραφα, με εγγραφή σε κάποιο μέσο ή με άλλο τρόπο) της εν λόγω έκδοσης ή τμήματος αυτής χωρίς την προηγούμενη έγγραφη άδεια της Seiko Epson Corporation. Οι πληροφορίες που περιέχονται στο παρόν προορίζονται για χρήση μόνο με το συγκεκριμένο εκτυπωτή της Epson. Η Epson δεν φέρει καμία ευθύνη για τη χρήση των πληροφοριών αυτών σε άλλους εκτυπωτές.

Η Seiko Epson Corporation και οι θυγατρικές εταιρίες της δεν φέρουν καμία ευθύνη προς τον αγοραστή αυτού του προϊόντος ή προς τρίτους για τυχόν ζημιές, απώλειες, κόστος ή έξοδα που θα υποστεί ο αγοραστής ή άλλοι λόγω ατυχήματος, αθέμιτης ή κακής χρήσης του προϊόντος ή μη εξουσιοδοτημένων τροποποιήσεων, επισκευών ή μετατροπών του προϊόντος ή (με εξαίρεση τις Η.Π.Α.) αδυναμίας πλήρους συμμόρφωσης με τις οδηγίες λειτουργίας και συντήρησης της Seiko Epson Corporation.

Η Seiko Epson Corporation δεν θα είναι υπεύθυνη για οποιεσδήποτε βλάβες ή προβλήματα που προκύπτουν από τη χρήση οποιωνδήποτε επιλογών ή οποιωνδήποτε αναλώσιμων προϊόντων εκτός των προϊόντων που χαρακτηρίζονται ως Αυθεντικά Προϊόντα Epson ή Αναγνωρισμένα Προϊόντα Epson από τη Seiko Epson Corporation.

Η Seiko Epson Corporation δεν θα θεωρείται υπεύθυνη για οποιαδήποτε βλάβη που προκύπτει από ηλεκτρομαγνητική παρεμβολή που προκαλείται από τη χρήση οποιωνδήποτε καλωδίων διασύνδεσης εκτός των καλωδίων που χαρακτηρίζονται ως Εγκεκριμένα Προϊόντα Epson από τη Seiko Epson Corporation.

Microsoft® and Windows® are registered trademarks of Microsoft Corporation.

Mac and macOS are registered trademarks of Apple Inc.

Intel® is a registered trademark of Intel Corporation.

Adobe and Reader are either registered trademarks or trademarks of Adobe Systems Incorporated in the United States and/or other countries.

YouTube® and the YouTube logo are registered trademarks or trademarks of YouTube, LLC.

Firefox is a trademark of the Mozilla Foundation in the U.S. and other countries.

Chrome™ is a trademark of Google Inc.

Γενική σημείωση: άλλα ονόματα προϊόντων που χρησιμοποιούνται στο παρόν προορίζονται μόνο για σκοπούς αναγνώρισης και μπορεί να αποτελούν εμπορικά σήματα των αντίστοιχων κατόχων τους. Η Epson παραιτείται από όλα τα δικαιώματα για τα εν λόγω σήματα.

© 2023 Seiko Epson Corporation.

Περιεχόμενα

Πνευματικά δικαιώματα και εμπορικά σήματα

Σημειώσεις για τις οδηγίες χρήσης

Σημασία των συμβόλων.	4
Στιγμιότυπα οθόνης.	4
Απεικονίσεις.	4
Οργάνωση οδηγιών χρήσης.	4
Προβολή εγχειριδίων βίντεο.	5
Προβολή εγχειριδίων PDF.	5

Χρήση του εκτυπωτή

Επισκόπηση.	7
Προσάρτηση ενός επιθέματος συγκράτησης.	8
Τοποθέτηση του T-shirt (μέσο).	9
Έναρξη εκτύπωσης.	12

Συνθήκες συστήματος

Epson Edge Dashboard.	13
Garment Creator 2.	14
Garment Creator Easy Print System (μόνο για Windows).	15
Web Config.	15





Πίνακας προδιαγραφών

Σημειώσεις για τις οδηγίες χρήσης

Σημειώσεις για τις οδηγίες χρήσης

Σημασία των συμβόλων

Αυτό το εγχειρίδιο χρησιμοποιεί τα ακόλουθα σύμβολα υπόδειξης επικίνδυνων λειτουργιών ή διαδικασιών χειρισμού, για να αποτρέψει τραυματισμούς στους χρήστες ή άλλα άτομα, ή υλικές ζημιές. Βεβαιωθείτε ότι κατανοείτε αυτές τις προειδοποιήσεις, προτού διαβάσετε το περιεχόμενο αυτού του εγχειριδίου.

 Προειδοποίηση:	Οι προειδοποιήσεις πρέπει να ακολουθούνται με προσοχή για να αποφευχθούν σοβαροί τραυματισμοί.
 Προσοχή:	Πρέπει να τηρείτε τις ενδείξεις «Προσοχή», για να αποφύγετε ενδεχόμενο τραυματισμό.
 Σημαντικό:	Πρέπει να τηρείτε τις ενδείξεις «Σημαντικό», για να αποφύγετε ζημιές στο προϊόν.
Σημείωση:	Οι σημειώσεις περιέχουν χρήσιμες ή συμπληρωματικές πληροφορίες σχετικά με τη λειτουργία του προϊόντος.
	Υποδεικνύουν σχετικό περιεχόμενο αναφοράς.

Στιγμιότυπα οθόνης

Τα στιγμιότυπα οθόνης σε αυτό το εγχειρίδιο μπορεί να διαφέρουν ελαφρώς από τις πραγματικές οθόνες.

Απεικονίσεις

Οι απεικονίσεις ενδέχεται να διαφέρουν ελαφρώς στο μοντέλο που χρησιμοποιείτε. Λάβετε το υπόψη όταν χρησιμοποιείτε αυτό το εγχειρίδιο.

Οργάνωση οδηγιών χρήσης

Οι οδηγίες χρήσης του προϊόντος οργανώνονται όπως απεικονίζεται παρακάτω.

Μπορείτε να προβάλετε τις οδηγίες χρήσης σε PDF χρησιμοποιώντας το Adobe Reader ή το Preview (Mac OS X).

Οδηγός εγκατάστασης (φυλλάδιο)	Παρέχει πληροφορίες σχετικά με τον τρόπο εγκατάστασης του εκτυπωτή μετά την αφαίρεση της συσκευασίας. Βεβαιωθείτε ότι διαβάσατε αυτές τις οδηγίες χρήσης για την ασφαλή εκτέλεση χειρισμών.
Γενικές Πληροφορίες (αυτό το εγχειρίδιο)	Αυτό το εγχειρίδιο αναγράφει τις προδιαγραφές και τα στοιχεία επικοινωνίας για το προϊόν.
Οδηγίες ασφάλειας	Αυτή η ενότητα παρέχει πληροφορίες που πρέπει να τηρούνται για την αποφυγή ζημιών σε χρήστες ή άλλα άτομα ή ζημιών σε περιουσία. Βεβαιωθείτε ότι διαβάσατε αυτήν την ενότητα προκειμένου να εκτελέσετε τις λειτουργίες με ασφάλεια και ορθό τρόπο. Για ορισμένες περιοχές, αυτό το περιεχόμενο περιλαμβάνεται στον Οδηγό εγκατάστασης.
Υποστήριξη Epson (PDF)	Παρέχει πληροφόρηση σχετικά με την Υποστήριξη Epson για κάθε περιοχή.
Online εγχειρίδια	

Σημειώσεις για τις οδηγίες χρήσης

Οδηγίες χρήστη (PDF)	Αυτές οι οδηγίες χρήσης επεξηγούν πώς να χρησιμοποιείτε τον εκτυπωτή.
Epson Video Manuals	Αυτά τα βίντεο σας δείχνουν πώς να τοποθετείτε μέσα εκτύπωσης και να πραγματοποιείτε εργασίες συντήρησης.
Οδηγός χρήσης σε δίκτυο (PDF)	Αυτές οι οδηγίες χρήσης παρέχουν πληροφορίες για τη χρήση του εκτυπωτή σε δικτυακό περιβάλλον.
Υποστήριξη Epson (PDF)	Παρέχει πληροφόρηση σχετικά με την Υποστήριξη Epson για κάθε περιοχή.

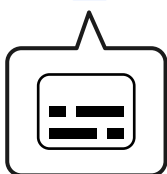
Προβολή εγχειριδίων βίντεο

Τα βίντεο οδηγιών έχουν μεταφορτωθεί στο YouTube.

Κάντε κλικ στο **Epson Video Manuals** από την αρχική σελίδα των Ηλεκτρονικών εγχειριδίων οδηγιών ή κάντε κλικ στο ακόλουθο μπλε κείμενο για να προβάλετε τα εγχειρίδια.

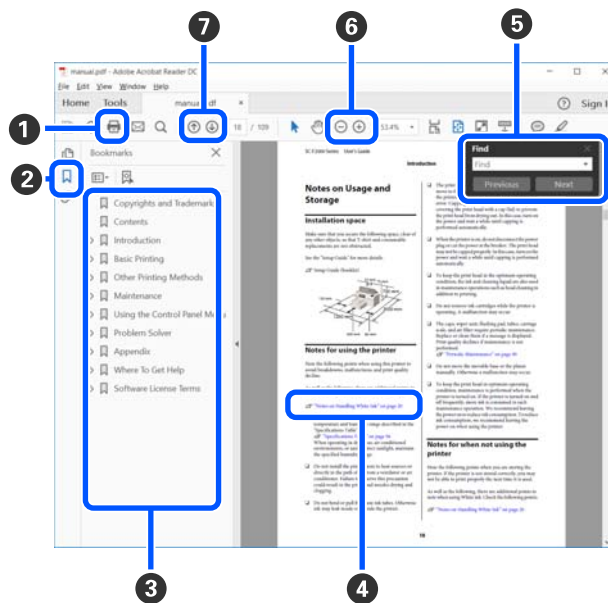
Epson Video Manuals

Αν δεν εμφανίζονται οι υπότιτλοι όταν αναπαράγετε το βίντεο, κάντε κλικ στο εικονίδιο υποτίτλων που απεικονίζεται στην παρακάτω εικόνα.



Προβολή εγχειριδίων PDF

Αυτή η ενότητα χρησιμοποιεί το Adobe Acrobat Reader DC ως παράδειγμα για την επεξήγηση των βασικών χειρισμών για προβολή του PDF στο Adobe Reader.



- 1 Κάντε κλικ για εκτύπωση του εγχειριδίου PDF.
- 2 Κάθε φορά που κάνετε κλικ οι σελιδοδείκτες αποκρύπτονται ή εμφανίζονται.
- 3 Κάντε κλικ στον τίτλο για να ανοίξει η σχετική σελίδα.

Κάντε κλικ στο [+] για να ανοίξουν οι τίτλοι που βρίσκονται χαμηλότερα στην κατάταξη.
- 4 Αν το κείμενο της αναφοράς είναι μπλε, κάντε κλικ στο μπλε κείμενο για να ανοίξει η σχετική σελίδα.

Για να επιστρέψετε στην αρχική σελίδα, πράξτε ως εξής.

Για Windows

Ενώ πατάτε το πλήκτρο Alt, πατήστε το πλήκτρο ←.

Για Mac

Ενώ πατάτε το πλήκτρο command, πατήστε το πλήκτρο ←.

Σημειώσεις για τις οδηγίες χρήσης

- 5 Μπορείτε να πληκτρολογήσετε και να αναζητήσετε λέξεις-κλειδιά, όπως το όνομα του στοιχείου που θέλετε να επιβεβαιώσετε.

Για Windows

Κάντε δεξί κλικ σε μια σελίδα στο εγχειρίδιο PDF και επιλέξτε **Find (Εύρεση)** στο μενού που εμφανίζεται, για να ανοίξει η γραμμή εργαλείων αναζήτησης.

Για Mac

Επιλέξτε **Find (Εύρεση)** στο μενού **Edit (Επεξεργασία)** για να ανοίξετε τη γραμμή εργαλείων αναζήτησης.

- 6 Για μεγέθυνση του κειμένου στην οθόνη, το οποίο είναι πολύ μικρό για να το δείτε καλά, κάντε κλικ στο **+**. Κάντε κλικ στο **-** για μείωση του μεγέθους. Για να επιλέξετε ένα τμήμα της απεικόνισης ή του στιγμιότυπου οθόνης προς μεγέθυνση, πράξτε ως εξής.

Για Windows

Κάντε δεξί κλικ στη σελίδα στο εγχειρίδιο PDF και επιλέξτε **Marquee Zoom (Κυλιόμενη μεγέθυνση)** στο μενού που εμφανίζεται. Ο δείκτης αλλάζει σε μεγεθυντικό φακό και μπορείτε να τον χρησιμοποιήσετε για να επιλέξετε το εύρος του τμήματος που θέλετε να μεγεθύνετε.

Για Mac

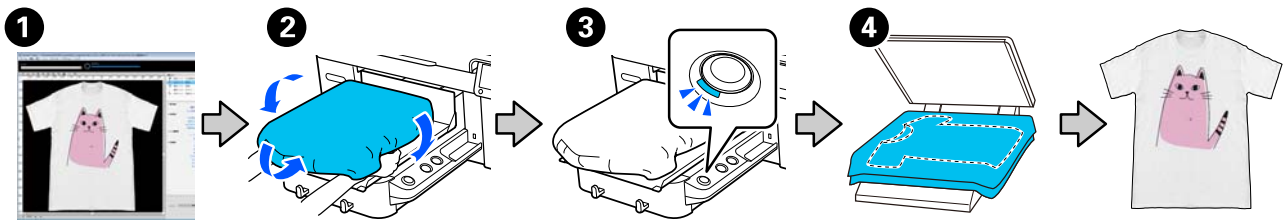
Με αυτήν τη σειρά κάντε κλικ στο μενού **View (Προβολή) — Zoom (Μεγέθυνση) — Marquee Zoom (Κυλιόμενη μεγέθυνση)**, ώστε να αλλάξετε το δείκτη σε μεγεθυντικό φακό. Χρησιμοποιήστε τον δείκτη ως μεγεθυντικό φακό για να επιλέξετε το εύρος του τμήματος που θέλετε να μεγεθύνετε.


- 7 Ανοίγει την προηγούμενη ή την επόμενη σελίδα.

Χρήση του εκτυπωτή

Επισκόπηση

Αυτή η ενότητα επεξηγεί τη διαδικασία από την τοποθέτηση βαμβακερών μέσων στη συνοδευτική πλάκα έως την εκτύπωση μόνο με έγχρωμο μελάνι. Για να χρησιμοποιήσετε την προαιρετική πλάκα ή να εκτυπώσετε με White (Λευκό) μελάνι, ανατρέξτε στις *Οδηγίες χρήστη* (Ηλεκτρονικό Εγχειρίδιο Οδηγιών).



Στοιχείο εργασίας	Σύνοψη
1 Δημιουργία/αποστολή εργασιών	Στείλτε την εργασία που δημιουργήθηκε με διάταξη εικόνων στο Garment Creator 2, σε αυτόν τον εκτυπωτή. Δείτε το εγχειρίδιο Garment Creator 2 για περισσότερες λεπτομέρειες.
2 Τοποθέτηση του T-shirt (μέσο)	Προσαρτήστε την πλάκα στον εκτυπωτή και έπειτα τοποθετήστε το T-shirt (μέσο). ☞ «Τοποθέτηση του T-shirt (μέσο)» στη σελίδα 9 Όταν χρησιμοποιείτε την πλάκα για πρώτη φορά, προσαρτήστε πρώτα το συνοδευτικό επίθεμα συγκράτησης. ☞ «Προσάρτηση ενός επιθέματος συγκράτησης» στη σελίδα 8
3 Εκτύπωση	Επιβεβαιώστε ότι η εργασία ελήφθη και ότι η λυχνία στο κουμπί  στον εκτυπωτή είναι αναμμένη, προτού ξεκινήσετε την εκτύπωση. ☞ «Εναρξη εκτύπωσης» στη σελίδα 12
4 Σταθεροποίηση του μελανιού	Αφαιρέστε το T-shirt από τον εκτυπωτή και έπειτα σταθεροποιήστε το μελάνι σε πρέσα θερμότητας ή σε φούρνο. Οι βέλτιστες συνθήκες διαφέρουν, αναλόγως του υφάσματος του μέσου ή της συσκευής σταθεροποίησης του μελανιού. Ανατρέξτε στις <i>Οδηγίες χρήστη</i> (Ηλεκτρονικό Εγχειρίδιο Οδηγιών) για περισσότερες λεπτομέρειες.

Σημείωση:

Στις ακόλουθες περιπτώσεις, πρέπει να εφαρμόσετε ένα προπαρασκευαστικό υγρό στην επιφάνεια εκτύπωσης προτού τοποθετήσετε τα μέσα.

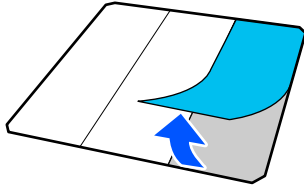
- Κατά την εκτύπωση με White (Λευκό) μελάνι σε βαμβακερά μέσα
- Κατά την εκτύπωση σε πολυεστερικά μέσα (με οποιοδήποτε χρώμα μελανιού)

Η εφαρμογή προπαρασκευαστικού υγρού θα σταθεροποιήσει το μελάνι στο T-shirt και θα βελτιώσει την εμφάνιση των χρωμάτων.

Ανατρέξτε στις *Οδηγίες χρήστη* (Ηλεκτρονικό Εγχειρίδιο Οδηγιών) για περισσότερες λεπτομέρειες.

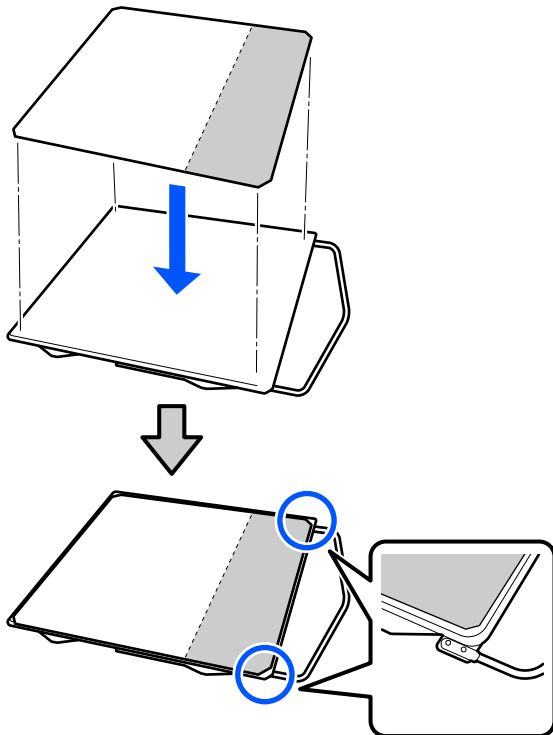
Προσάρτηση ενός επιθέματος συγκράτησης

- 1** Εκολλήστε μόνο το ένα τμήμα στο πίσω μέρος του επιθέματος συγκράτησης, όπως απεικονίζεται.

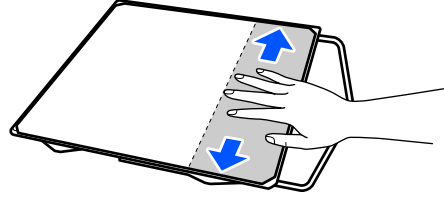


- 2** Τοποθετήστε την πλάκα σε μια επίπεδη επιφάνεια, ευθυγραμμίστε τις γωνίες του επιθέματος συγκράτησης ώστε να βρίσκονται ελαφρώς μέσα στις γωνίες της πλάκας και, στη συνέχεια, σφίξτε την κολλητική πλευρά του επιθέματος συγκράτησης στην πλάκα.

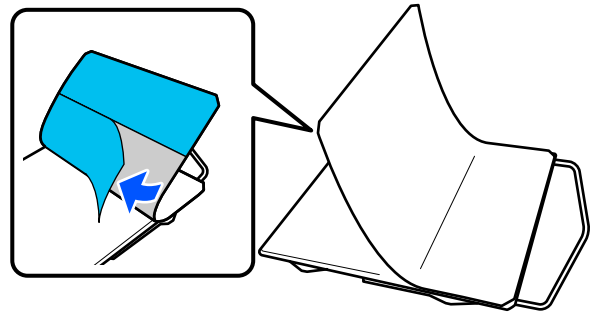
Μην επιτρέπετε στις γωνίες του επιθέματος συγκράτησης από το οποίο δεν αφαιρέθηκε η πίσω πλευρά να προεξέχουν των άκρων της άλλης πλευράς της πλάκας.



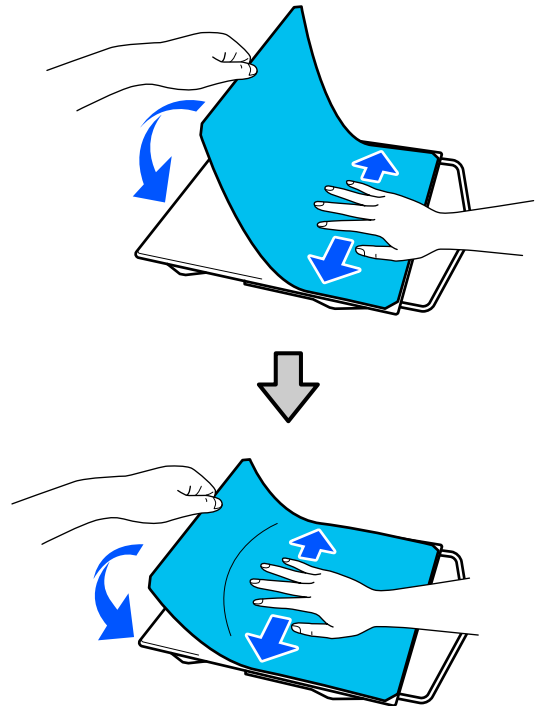
- 3** Πατήστε απαλά το τμήμα από το οποίο έχει ξεφλουδίσει η πίσω πλευρά του επιθέματος συγκράτησης, ώστε το επίθεμα συγκράτησης να κολλήσει στην πλάκα.



- 4** Εκολλήστε όλα τα υπόλοιπα τμήματα στο πίσω μέρος του επιθέματος συγκράτησης, όπως απεικονίζεται.




- 5** Κολλήστε από το τέρμα που έχει ήδη κολλήσει, όπως απεικονίζεται.

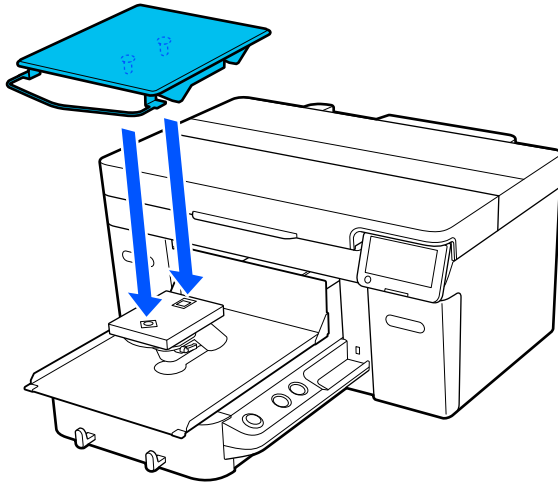


Τοποθέτηση του T-shirt (μέσο)

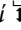
Μπορείτε να ελέγξετε τη διαδικασία σε ένα βίντεο στο YouTube.

[Epson Video Manuals](#)

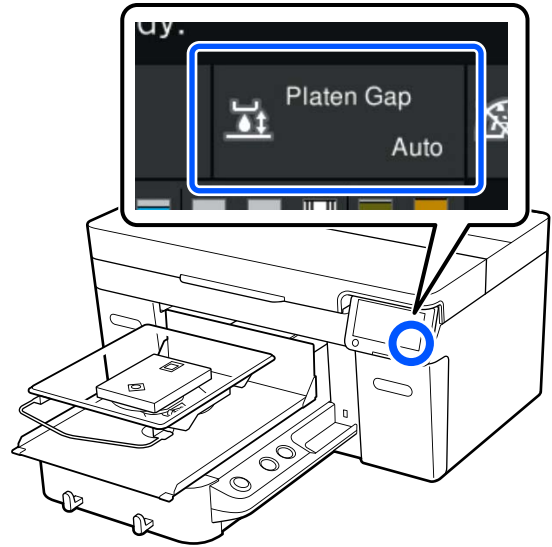
- 1 Πατήστε το κουμπί  για να ενεργοποιήσετε τον εκτυπωτή.
- 2 Κρατήστε τη συνοδευτική πλάκα έτσι ώστε η κρεμάστρα να είναι στραμμένη προς το μέρος σας και τοποθετήστε την έτσι ώστε ο άξονας της πλάκας να ταιριάζει στην υποδοχή.



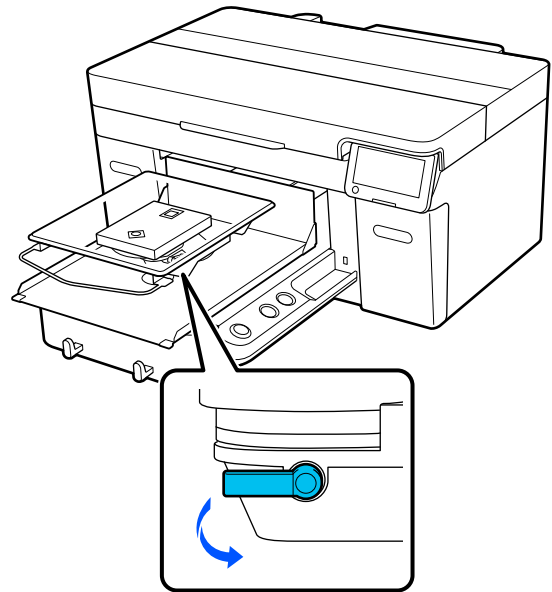
Σημείωση:

Εάν δεν μετακινείται προς τα εμπρός, πατήστε το κουμπί  για να μετακινήσετε την πλάκα μπροστά.

- 3 Στην οθόνη του εκτυπωτή, επιβεβαιώστε ότι το **Platen Gap** έχει ρυθμιστεί σε **Auto**.

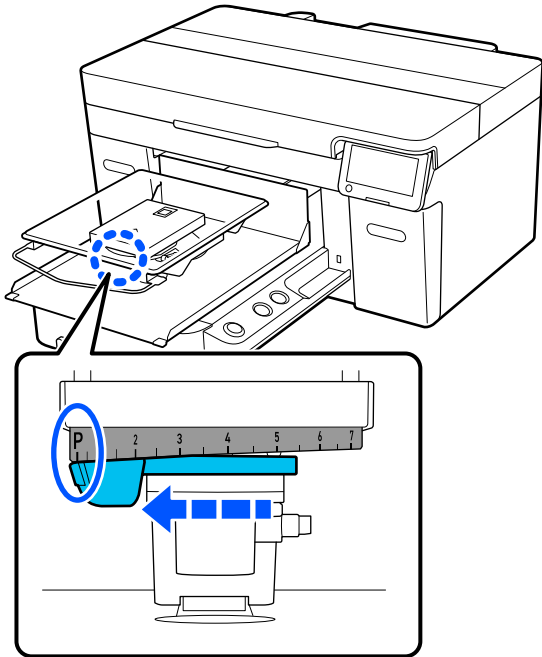


- 4 Χαλαρώστε το μοχλό σταθεροποίησης.



Χρήση του εκτυπωτή

- 5** Μετακινήστε τον μοχλό δεξιόστροφα για να ρυθμίσετε την κλίμακα στο P.

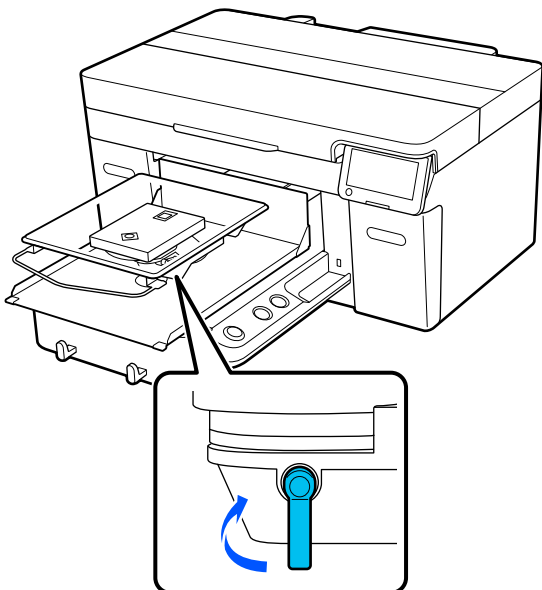


Όταν κλίμακα είναι στο P, η πλάκα βρίσκεται στην υψηλότερη θέση της. Η θέση της πλάκας χαμηλώνει καθώς ο αριθμός αυξάνεται.

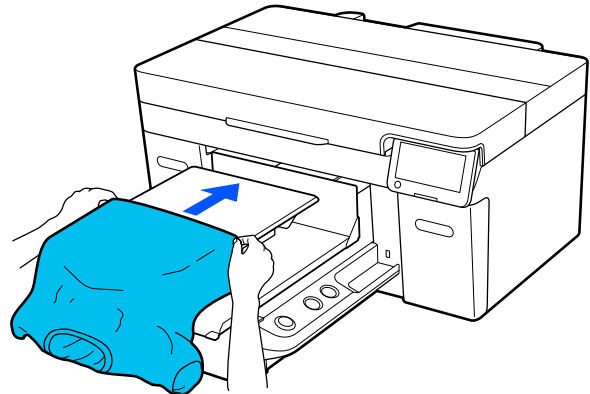
Η μετακίνηση του μοχλού αριστερόστροφα αυξάνει τους αριθμούς, το οποίο χαμηλώνει τη θέση πλάκας.

Η μετακίνηση του μοχλού δεξιόστροφα μειώνει τους αριθμούς, το οποίο ανυψώνει τη θέση πλάκας.

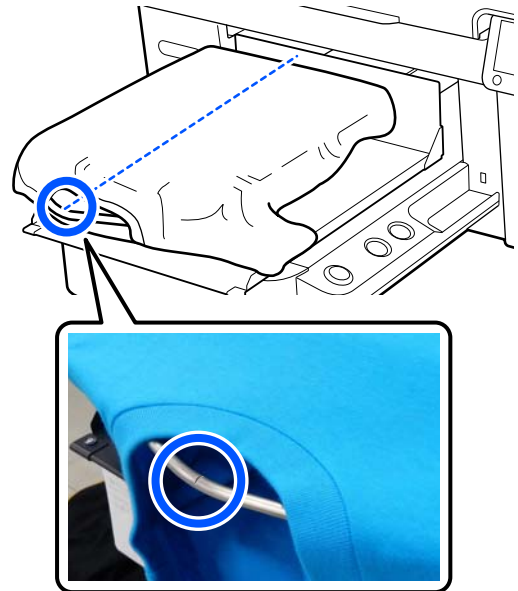
- 6** Σφίξτε τον μοχλό στερέωσης και, στη συνέχεια, ασφαλίστε τον μοχλό διάκενου πλάκας.



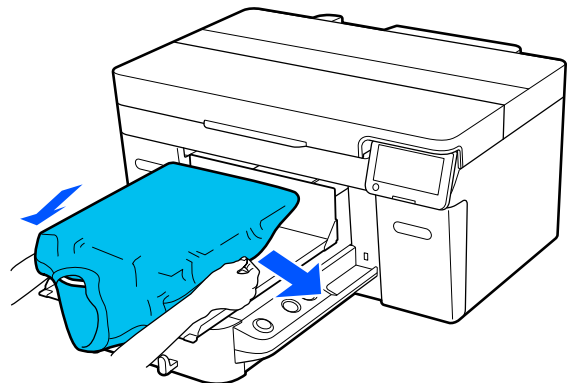
- 7** Σύρετε το στρίφωμα του T-shirt πάνω από την πλάκα από το μπροστινό μέρος.



Η γραμμή εσωτερικά του πλαισίου στην εικόνα υποδεικνύει το κέντρο της πλάκας.



- 8** Τραβήξτε τα μέρη της μπλούζας ώστε να προεξέχουν της πλάκας, ώστε να ισιώσετε την επιφάνεια εκτύπωσης.



Χρήση του εκτυπωτή

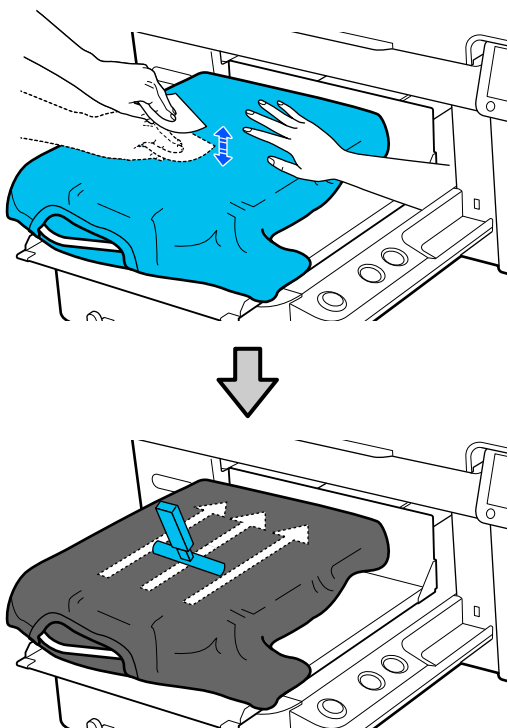
! Σημαντικό:

Μην τραβήξετε πολύ την μπλούζα. Εάν οι μπλούζες τεντώσουν πάρα πολύ, η ποιότητα εκτύπωσης μπορεί να μειωθεί λόγω παραμόρφωσης των εικόνων και η εκτύπωση λευκού υποστρώματος μπορεί να ξεπεράσει τα όρια της εικόνας.

9

Αφαιρέστε τις ίνες από την επιφάνεια εκτύπωσης και πρεσάρτε το ύφασμα.

Εάν δεν έχετε χρησιμοποιήσει προπαρασκευαστικό υγρό, ίσως υπάρχει χνούδι στην μπλούζα. Αφαιρέστε το χνούδι είτε με την αυτοκόλλητη ταινία είτε με το αυτοκόλλητο ρολό και ισιώστε τις ίνες με το σκληρό ρολό. Το χνούδι και οι ίνες μπορεί να κολλήσουν στην κεφαλή εκτύπωσης και να λερώσουν άλλα σημεία.

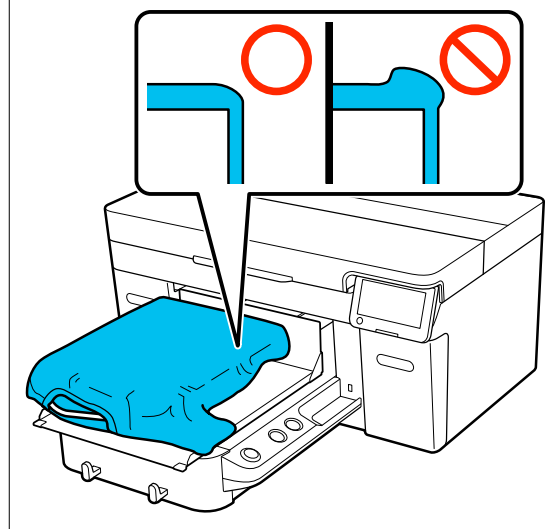


10

Τεντώστε και αφαιρέστε τις πτυχώσεις από την επιφάνεια εκτύπωσης για να γίνει επίπεδη.

! Σημαντικό:

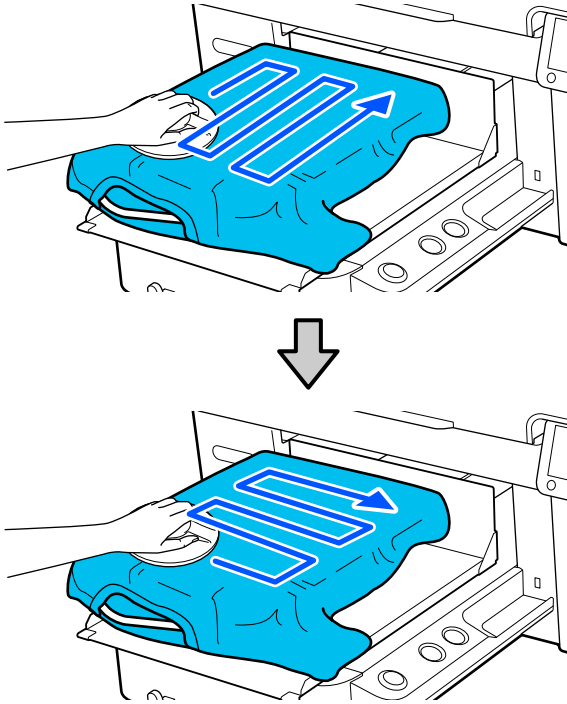
Ο εκτυπωτής εντοπίζει το ψηλότερο σημείο της επιφάνειας εκτύπωσης. Αν παραμείνουν ζάρες και πτυχώσεις, όπως απεικονίζεται παρακάτω, μπορεί να αυξηθεί η απόσταση μεταξύ κεφαλής και επιφάνειας εκτύπωσης, με αποτέλεσμα την απώλεια ποιότητας. Ισιώστε το T-shirt για να μην υπάρχουν πτυχώσεις και ζάρες.



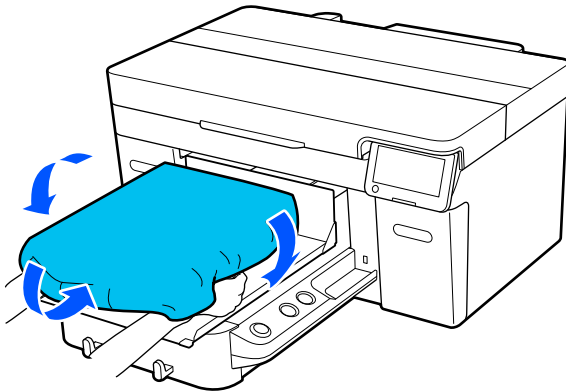
Χρησιμοποιήστε το επίθεμα συγκράτησης για να ισιώσετε την επιφάνεια εκτύπωσης. Το T-shirt κολλά στο επίθεμα συγκράτησης της πλάκας κρατώντας το επίπεδο και αποτρέποντας την κίνησή του κατά την εκτύπωση.

Χρήση του εκτυπωτή


Πιέστε ελαφρώς το T-shirt με το εργαλείο επιθέματος συγκράτησης και μετακινήστε το κάθετα και οριζόντια από τα άκρα, όπως απεικονίζεται στην παρακάτω εικόνα. Επαναλάβετε αυτό το βήμα 2 ή 3 φορές για να τεντώσετε και να αφαιρέσετε τις πτυχώσεις, ώστε να γίνει επίπεδη η επιφάνεια εκτύπωσης.

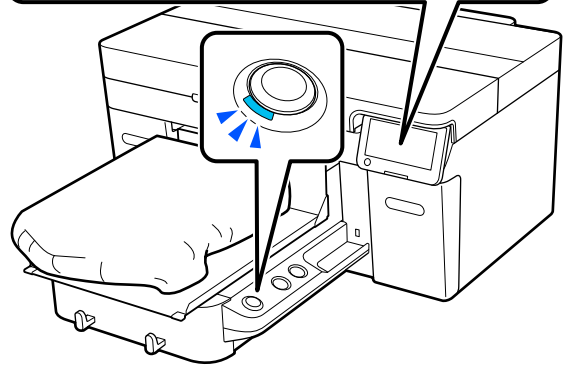
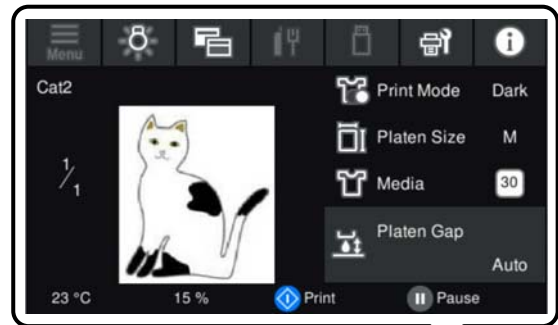



- 11** Στερεώστε το T-shirt, έτσι ώστε να μην κρέμεται πάνω από την κινητή βάση.



Έναρξη εκτύπωσης

- 1** Όταν μια εργασία ληφθεί πλήρως, ανοίγει το παράθυρο προεπισκόπησης στην οθόνη και ανάβει η λυχνία στο κουμπί .



- 2** Βεβαιωθείτε ότι έχετε τοποθετήσει το T-shirt και πατήστε το κουμπί .

Συνθήκες συστήματος

Το λογισμικό μπορεί να χρησιμοποιηθεί στα παρακάτω περιβάλλοντα (όπως ισχύει από τον Απρίλιο του 2023).

Το υποστηριζόμενο λειτουργικό σύστημα και άλλα στοιχεία υπόκεινται σε αλλαγές.

Για τις πιο πρόσφατες πληροφορίες ανατρέξτε στη σελίδα web της Epson.

Epson Edge Dashboard

Σημαντικό:

Βεβαιωθείτε ότι ο υπολογιστής με εγκατεστημένο το Epson Edge Dashboard ικανοποιεί τις παρακάτω απαιτήσεις.

Αν δεν ικανοποιούνται αυτές οι απαιτήσεις, το λογισμικό δεν μπορεί να παρακολουθήσει σωστά τον εκτυπωτή.

- Απενεργοποιήστε τη λειτουργία αδρανοποίησης του υπολογιστή σας.
- Απενεργοποιήστε την αναστολή λειτουργίας ώστε ο υπολογιστής να μην εισέρχεται σε κατάσταση αναστολής λειτουργίας.

Windows

Λειτουργικό σύστημα	Windows 7 SP1* / Windows 7 x64 SP1* Windows 8* / Windows 8 x64* Windows 8.1* / Windows 8.1 x64 Windows 10* / Windows 10 x64 Windows 11
Επεξεργαστής	Intel Core2Duo 2,5 GHz ή ταχύτερος
Ελεύθερη μνήμη	1 GB ή περισσότερη
Σκληρός δίσκος (ελεύθερος χώρος κατά την εγκατάσταση)	2 GB ή μεγαλύτερος
Ανάλυση οθόνης	1280 × 1024 ή καλύτερη
Διασύνδεση επικοινωνίας	USB υψηλής ταχύτητας Ethernet 1000Base-T
Πρόγραμμα περιήγησης	Internet Explorer 11 Microsoft Edge

* Δεν υποστηρίζει Garment Creator 2.

Συνθήκες συστήματος

Mac OS X

Λειτουργικό σύστημα	Mac OS X 10.7 Lion ή μεταγενέστερη έκδοση*
Επεξεργαστής	Intel Core2Duo 2,5 GHz ή ταχύτερος
Ελεύθερη μνήμη	1 GB ή περισσότερη
Σκληρός δίσκος (ελεύθερος χώρος κατά την εγκατάσταση)	2 GB ή μεγαλύτερος
Ανάλυση οθόνης	1280 × 1024 ή καλύτερη
Διασύνδεση επικοινωνίας	USB υψηλής ταχύτητας Ethernet 1000Base-T
Πρόγραμμα περιήγησης	Safari 6 ή μεταγενέστερη έκδοση

* Το Mac OS X 10.11 ή προγενέστερο δεν υποστηρίζει Garment Creator 2.

Garment Creator 2

Windows

Λειτουργικό σύστημα	Windows 8.1 x64 / Windows 10 x64 / Windows 11
Επεξεργαστής	Πολυπύρηνος επεξεργαστής (συνιστάται Intel Core i7 8ης γενιάς ή μεταγενέστερος)
Χωρητικότητα μνήμης	2 GB ή μεγαλύτερη (συνιστώνται 16 GB ή περισσότερα)
Αποθήκευση (ελεύθερος χώρος κατά την εγκατάσταση)	HDD 32 GB ή περισσότερο (συνιστάται SSD)
Ανάλυση οθόνης	1024 × 768 ή καλύτερη
Διασύνδεση επικοινωνίας	USB υψηλής ταχύτητας Ethernet 1000Base-T

Mac

Λειτουργικό σύστημα	Καθολικό δυαδικό (64-bit Intel και ARM) που υποστηρίζεται για macOS 10.12 και μεταγενέστερες εκδόσεις.
Επεξεργαστής	Πολυπύρηνος επεξεργαστής (συνιστάται Intel Core i7 8ης γενιάς ή μεταγενέστερος)
Χωρητικότητα μνήμης	2 GB ή μεγαλύτερη (συνιστώνται 16 GB ή περισσότερα)
Αποθήκευση (ελεύθερος χώρος κατά την εγκατάσταση)	HDD 32 GB ή περισσότερο (συνιστάται SSD)
Ανάλυση οθόνης	1024 × 768 ή καλύτερη
Διασύνδεση επικοινωνίας	USB υψηλής ταχύτητας Ethernet 1000Base-T

Συνθήκες συστήματος

Garment Creator Easy Print System (μόνο για Windows)

Λειτουργικό σύστημα	Windows 8.1 x64 / Windows 10 x64 / Windows 11
Επεξεργαστής	Πολυύρηνος επεξεργαστής (συνιστάται Intel Core i7 8ης γενιάς ή μεταγενέστερος)
Χωρητικότητα μνήμης	2 GB ή μεγαλύτερη (συνιστώνται 16 GB ή περισσότερα)
Αποθήκευση (ελεύθερος χώρος κατά την εγκατάσταση)	HDD 32 GB ή περισσότερο (συνιστάται SSD)
Ανάλυση οθόνης	1024 × 768 ή καλύτερη
Διασύνδεση επικοινωνίας	USB υψηλής ταχύτητας Ethernet 1000Base-T

Web Config

Στην παρακάτω λίστα αναγράφονται τα υποστηριζόμενα προγράμματα περιήγησης. Βεβαιωθείτε ότι χρησιμοποιείτε την πιο πρόσφατη έκδοση.

Internet Explorer 11, Microsoft Edge, Firefox, Chrome, Safari

Πίνακας προδιαγραφών


Πίνακας προδιαγραφών

Προδιαγραφές εκτυπωτή	
Μέθοδος εκτύπωσης	Ψεκασμός κατ' απαίτηση
Διαμόρφωση ακροφυσίων	
White ink mode	White (Λευκό): 400 ακροφύσια x 4 γραμμές Έγχρωμο μελάνι: 400 ακροφύσια x 4 χρώματα (Black (Μαύρο), Cyan (Γαλάζιο), Magenta (Ματζέντα), Yellow (Κίτρινο))
Color ink mode	Έγχρωμο μελάνι: 400 ακροφύσια x 4 χρώματα (Black (Μαύρο), Cyan (Γαλάζιο), Magenta (Ματζέντα), Yellow (Κίτρινο))
High speed color mode	Έγχρωμο μελάνι: 400 ακροφύσια x 2 γραμμές x 4 χρώματα (Black (Μαύρο), Cyan (Γαλάζιο), Magenta (Ματζέντα), Yellow (Κίτρινο))
Ανάλυση (μέγιστη)	1200 x 1200 dpi
Κωδικός ελέγχου	ESC/P raster (απόρρητη εντολή)
Μέθοδος τροφοδοσίας πλάκας	Ιμάντας
Ενσωματωμένη μνήμη	1 GB
Διασύνδεση	
USB	USB υψηλής ταχύτητας x 2 (πίσω: 1 για σύνδεση υπολογιστή, μπροστά: 1 για μνήμη USB)
Πρότυπα Ethernet*1	IEEE 802.3i (10BASE-T) IEEE 802.3u (100BASE-TX) IEEE 802.3ab (1000BASE-T) IEEE 802.3az (Λειτουργία εξοικονόμησης ενέργειας. Χρειάζεται συσκευή σύνδεσης που υποστηρίζει IEEE 802.3az.)
Ονομαστική τάση	AC 100–240 V
Ονομαστική συχνότητα	50/60 Hz
Ονομαστικό ρεύμα	3,4–1,6 A

Προδιαγραφές εκτυπωτή	
Κατανάλωση ρεύματος	
Κατά την εκτύπωση	Περίπου 46 W
Κατάσταση ετοιμότητας	Περίπου 30 W
Κατάσταση αναμονής	Περίπου 7 W
Απενεργοποίηση τροφοδοσίας	Περίπου 0,3 W
Θερμοκρασία	<p>Προτείνεται: 15 έως 25 °C (59 έως 77 °F)</p> <p>Λειτουργία: 10 έως 35 °C (50 έως 95 °F)</p> <p>Αποθήκευση (πριν την αποσυσκευασία): -20 έως 40 °C (-4 έως 104 °F) (εντός 120 ωρών στους 60 °C / 140 °F, εντός ενός μήνα στους 40 °C / 104 °F)</p> <p>Αποθήκευση (μετά την αποσυσκευασία): -20 έως 40 °C (-4 έως 104 °F) (εντός ενός μήνα στους 40 °C / 104 °F)</p>
Υγρασία (χωρίς συμπύκνωση)	<p>Συνιστώνται: 40 έως 60%</p> <p>Λειτουργία: 20 έως 80%</p> <p>Αποθήκευση: 5 έως 85%</p>
Θερμοκρασία/υγρασία λειτουργίας	
Γκρίζα περιοχή: λειτουργία	
Γραμμές σταυρωτής διαγράμμισης: προτείνεται	
<p>(%)</p>	

Πίνακας προδιαγραφών

Προδιαγραφές εκτυπωτή	
Διαστάσεις (Όταν είναι εγκατεστημένη η συνοδευτική πλάκα)	(Π) 981 × (Β) 1448 × (Υ) 499 mm ([Π] 38,6 × [Β] 57,0 × [Υ] 19,6 ίντσες)
Βάρος (Όταν είναι τοποθετημένη η συνοδευτική πλάκα, χωρίς μονάδες παροχής μελανιού)	Περ. 94,5 kg (Περ. 208,3 λίβρες)
Υποστηριζόμενοι τύποι μέσου (T-shirt)	
Πάχος	27 mm ή λιγότερο (1,06 ίντσες ή λιγότερο)* ²
Βάρος	1,5 kg ή λιγότερο (3,31 λίβρες ή λιγότερο)
Υλικό * ³	<input type="checkbox"/> Υφάσματα με αναλογία μείξης βαμβακιού 100% έως 50% (Συνιστούμε τη χρήση χοντρού υφάσματος με 100% αναλογία ανάμειξης και ύφανση υψηλής πυκνότητας.) <input type="checkbox"/> Υφάσματα με αναλογία μείξης πολυεστέρα 100% έως 50% (Συνιστούμε τη χρήση 100% πολυεστερικού υφάσματος.)

- *1 Χρησιμοποιήστε ένα καλώδιο με θωρακισμένο συνεστραμμένο ζεύγος (κατηγορία 5 ή παραπάνω).
- *2 Το μέγιστο χρησιμοποιούμενο πάχος μέσου ποικίλει ανάλογα με την πλάκα στην οποία τοποθετούνται τα μέσα. Δείτε τα παρακάτω για λεπτομέρειες.
-  *Οδηγίες χρήστη* (Ηλεκτρονικό Εγχειρίδιο Οδηγιών)
- *3 Όταν εκτυπώνετε σε βαμβακερά T-shirt με λευκό μελάνι ή όταν εκτυπώνετε σε πολυεστερικά T-shirt, βεβαιωθείτε ότι έχετε εφαρμόσει προηγουμένως ένα προπαρασκευαστικό υγρό.

Σημείωση:

Προκειμένου να εξασφαλίσετε τα χρώματα που θέλετε να εκτυπώσετε, διατηρήστε μια σταθερή θερμοκρασία δωματίου σε 15 έως 25 °C (59 έως 77 °F).

**Σημαντικό:**

Να χρησιμοποιείτε αυτόν τον εκτυπωτή σε υψόμετρα μικρότερα από 2000 m (6562 πόδια).

**Προειδοποίηση:**

Αυτό το προϊόν είναι κλάσης A. Σε οικιακό περιβάλλον, αυτό το προϊόν μπορεί να προκαλέσει παρεμβολή. Σε αυτήν την περίπτωση, ίσως χρειαστεί να λάβετε τα κατάλληλα μέτρα.

Για χρήστες σε χώρες της ΕΕ

Πληροφορίες της δήλωσης συμμόρφωσης ΕΕ:

Το πλήρες κείμενο της δήλωσης συμμόρφωσης για την ΕΕ αυτού του εξοπλισμού είναι διαθέσιμο στην εξής διεύθυνση στο Internet.

<https://www.epson.eu/conformity>

Έγκριση τύπου ZICTA για χρήστες στη Ζάμπια

Μεταβείτε στην παρακάτω τοποθεσία web για πληροφορίες σχετικά με την Έγκριση τύπου ZICTA.

<https://support.epson.net/zicta/>

Προδιαγραφές για τη μονάδα παροχής μελανιού και τη μονάδα παροχής μελάνης καθαρισμού

Τύπος	Ειδικό πακέτο μελανιού
Τύποι μελανιού	Μελάνι χρωστικής
Ημερομηνία λήξης	Το χρονικό όριο είναι εκτυπωμένο στη συσκευασία και στη μονάδα παροχής μελανιού (για αποθήκευση σε κανονικές θερμοκρασίες)
Ημερομηνία λήξης ποιότητας εκτύπωσης	1 έτος (μετά την εγκατάσταση στον εκτυπωτή)

Πίνακας προδιαγραφών

Προδιαγραφές για τη μονάδα παροχής μελανιού και τη μονάδα παροχής μελάνης καθαρισμού

Θερμοκρασία	<p>Λειτουργία: 10 έως 35 °C (50 έως 95 °F)</p> <p>Κατά την αποθήκευση (στη συσκευασία) και μετά την εγκατάσταση στον εκτυπωτή: -20 έως 40 °C (-4 έως 104 °F) (εντός 4 ημερών στους -20 °C / -4 °F, εντός ενός μήνα στους 40 °C / 104 °F)</p> <p>Μεταφορά (στη συσκευασία): -20 έως 60 °C (-4 έως 140 °F) (εντός 4 ημερών στους -20 °C / -4 °F, εντός ενός μήνα στους 40 °C / 104 °F, 72 ώρες στους 60 °C / 140 °F)</p>
Διαστάσεις	(Π) 117 × (Β) 360 × (Υ) 30 mm ([Π] 4,6 × [Β] 14,2 × [Υ] 1,2 ίντσες)
Χωρητικότητα	800 ml (27,1 oz)

**Σημαντικό:**

Μην ξαναγεμίζετε τα δοχεία μελανιού.

Προδιαγραφές προπαρασκευαστικού υγρού

Ημερομηνία λήξης	Δείτε την ημερομηνία που είναι τυπωμένη στη συσκευασία (σε κανονική θερμοκρασία)
------------------	--

Προδιαγραφές προπαρασκευαστικού υγρού

Θερμοκρασία	<p>Προπαρασκευαστικό υγρό βαμβακερών</p> <p>Λειτουργία: 10 έως 35 °C (50 έως 95 °F)</p> <p>Αποθήκευση (στη συσκευασία): -20 έως 40 °C (-4 έως 104 °F) (εντός 4 ημερών στους -20 °C (-4 °F), εντός ενός μήνα στους 40 °C (104 °F))</p> <p>Μεταφορά (στη συσκευασία): -20 έως 60 °C (-4 έως 140 °F) (εντός 4 ημερών στους -20 °C (-4 °F), εντός ενός μήνα στους 40 °C (104 °F), 72 ώρες στους 60 °C (140 °F))</p>
Χωρητικότητα	<p>Προπαρασκευαστικό υγρό πολυεστερικών</p> <p>Λειτουργία: 10 έως 35 °C (50 έως 95 °F)</p> <p>Αποθήκευση (στη συσκευασία): 0 έως 40 °C (32 έως 104 °F) (εντός 4 ημερών στους 0 °C (32 °F), εντός ενός μήνα στους 40 °C (104 °F))</p> <p>Μεταφορά (στη συσκευασία): -20 έως 60 °C (-4 έως 140 °F) (εντός 4 ημερών στους -20 °C (-4 °F), εντός ενός μήνα στους 40 °C (104 °F), 72 ώρες στους 60 °C (140 °F))</p>
Χωρητικότητα	<p>Προπαρασκευαστικό υγρό βαμβακερών</p> <p>20 l (5,29 γαλόνια)</p> <p>Προπαρασκευαστικό υγρό πολυεστερικών</p> <p>18 l (4,75 γαλόνια)</p>
Διαστάσεις	(Π) 300 × (Β) 300 × (Υ) 300 mm ([Π] 11,8 × [Β] 11,8 × [Υ] 11,8 ίντσες)

Προδιαγραφές καθαριστικού μελανιού

Ημερομηνία λήξης	Δείτε την ημερομηνία που είναι τυπωμένη στη συσκευασία (σε κανονική θερμοκρασία)
------------------	--

Πίνακας προδιαγραφών

Προδιαγραφές καθαριστικού μελανιού	
Θερμοκρασία	Λειτουργία: 10 έως 35 °C (50 έως 95 °F) Αποθήκευση (στη συσκευασία): -20 έως 40 °C (-4 έως 104 °F) (εντός 4 ημερών στους -20 °C (-4 °F), εντός ενός μήνα στους 40 °C (104 °F)) Μεταφορά (στη συσκευασία): -20 έως 60 °C (-4 έως 140 °F) (εντός 4 ημερών στους -20 °C (-4 °F), εντός ενός μήνα στους 40 °C (104 °F), 72 ώρες στους 60 °C (140 °F))
Χωρητικότητα	150 ml (5,072 ουγγιές)