

EPSON

SC-F2200 Series

Üldteave

CMP0413-00 ET

Kopeerimisõigused ja kaubamärgid

Kopeerimisõigused ja kaubamärgid

Ühtki käesoleva väljaande osa ei tohi ilma ettevõtte Seiko Epson Corporation eelneva kirjaliku loata paljundada, talletada ega edasi anda, mis tahes kujul ega mingite elektrooniliste, mehaaniliste, kopeerimistehniliste, salvestus- ega muude vahenditega. Käesolev informatsioon on ette nähtud kasutamiseks ainult selle Epsoni printeriga. Epson ei ole vastutav selle informatsiooni kasutamise eest teiste printeritega.

Ettevõtte Seiko Epson Corporation ja selle sidusettevõtted ei vastuta käesoleva toote ostjate ega kolmandate poolte ees mis tahes kahjustuste, kahjude, saamata jäänud tulude ega lisakulude eest, mis võivad tekkida õnnetuse või toote väärkasutuse tagajärjel või autoriseerimata muudatuste või paranduste tegemisel ning (v.a USA-s) Seiko Epson Corporationi kasutus- ja hooldusjuhtnõuude mittetäitmisel.

Ettevõtte Seiko Epson Corporation ei võta endale vastutust mis tahes kahjustuste või probleemide tekkimise eest, kui need on tekkinud muude lisaseadmete või kulutarvikute kasutamisel, mis ei kanna tähistust Epsoni originaaltoode või Seiko Epson Corporationi heakskiiduga toode.

Ettevõtte Seiko Epson Corporation ei võta endale vastutust mis tahes kahjustuste eest, kui see on tekkinud elektromagnetilistest häiretest, kasutades ühenduskaablit, mis ei kanna tähistust Seiko Epson Corporationi heakskiiduga toode.

Microsoft® and Windows® are registered trademarks of Microsoft Corporation.

Mac and macOS are registered trademarks of Apple Inc.

Intel® is a registered trademark of Intel Corporation.

Adobe and Reader are either registered trademarks or trademarks of Adobe Systems Incorporated in the United States and/or other countries.

YouTube® and the YouTube logo are registered trademarks or trademarks of YouTube, LLC.

Firefox is a trademark of the Mozilla Foundation in the U.S. and other countries.

Chrome™ is a trademark of Google Inc.

Üldine teadaanne: muid toodete nimesid on selles dokumendis kasutatud ainult tuvastamiseks ja need võivad olla nende omanikele kuuluvad kaubamärgid. Epson loobub kõigist õigustest selliste kaubamärkide suhtes.

© 2023 Seiko Epson Corporation.

Sisukord

Kopeerimisõigused ja kaubamärgid

Märkused juhendite kohta

Sümbolite tähendused.	4
Kuvatõmmised.	4
Illustratsioonid.	4
Juhendi ülesehitus.	4
Videojuhendite kuvamine.	5
PDF-vormingus juhendite kuvamine.	5

Printeri kasutamine

Ülevaade.	7
Takjapadja paigaldamine.	8
T-särgi (kandja) laadimine.	9
Alustage printimist.	12

Süsteemi tingimused


Epson Edge Dashboard.	13
Garment Creator 2.	14
Garment Creator Easy Print System (ainult Windows).	14
Web Config.	15


Tehniliste andmete tabel


Märkused juhendite kohta

Sümbolite tähendused

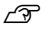
Selles juhendis on kasutatud järgmisi sümbolite viitamaks ohtlikele tegevustele ja käitlemistoiimingutele, et ennetada kasutajate ja teiste inimeste vigastusi ning vara kahjustamist. Veenduge, et oleksite nendest hoiatustest aru saanud, enne kui hakkate selle juhendi sisu lugema.

 Hoiatus:	Hoiatustest tuleb kinni pidada tõsiste kehavigastuste vältimiseks.
---	--

 Ettevaatust!	Hoiatustest tuleb kinni pidada kehavigastuste vältimiseks.
---	--

 Oluline.	Tähtsaid märkusi tuleb järgida, et mitte toodet kahjustada.
---	---

Märkus.	Märkused sisaldavad kasulikku või täiendavat teavet antud toote töötamise kohta.
----------------	--

	Viitab seotud sisule.
---	-----------------------

Kuvatõmmised

Selles juhendis kasutatud kuvatõmmised võivad veidi erineda tegelikest kuvadest.

Illustratsioonid

Illustratsioonid võivad teil kasutuses olevast mudelist veidi erineda. Olge sellest kasutusjuhendit kasutades teadlik.

Juhendi ülesehitus

Toote kasutusjuhendite ülesehitus on järgmine.

PDF-vormingus juhendeid saate vaadata rakendusega Adobe Reader või Preview (Mac OS X).

Seadistusjuhend (brošüür)	Sellest juhendist saate teavet printeri seadistamise kohta pärast selle lahtipakkimist. Veenduge tegevuste õigesti läbiviimiseks, et loeksite kindlasti juhendi läbi.
Üldteave (see juhend)	Juhend sisaldab toote spetsifikatsiooni ja kontaktandmeid.
Ohutusjuhised	See jaotis sisaldab teavet, mida tuleb järgida, et ennetada kasutajate ja teiste inimeste vigastusi ning vara kahjustamist. Lugege see jaotis kindlasti läbi, et saaksite toiminguid teha ohutult ja õigesti. Teatavates regioonides on see teave lisatud seadistusjuhendisse.
Epsoni tugi (PDF)	Sisaldab teavet kõigi regioonide Epsoni toe kohta.
Online-juhend	
Kasutusjuhend (PDF)	See juhend kirjeldab, kuidas printerit kasutada.
Epson Video Manuals	Nendes videotes on näidatud, kuidas laadida kandjaid ja teha hooldust.
Võrgujuhend (PDF)	Juhendist leiab teavet printeri kasutamise kohta võrgus.
Epsoni tugi (PDF)	Sisaldab teavet kõigi regioonide Epsoni toe kohta.

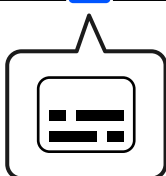
Videojuhendite kuvamine

Videojuhendid on laaditud üles portaali YouTube.

Klõpsake juhendite nägemiseks Online-juhendi pealehel nuppu **Epson Video Manuals** või järgmist sinist teksti.

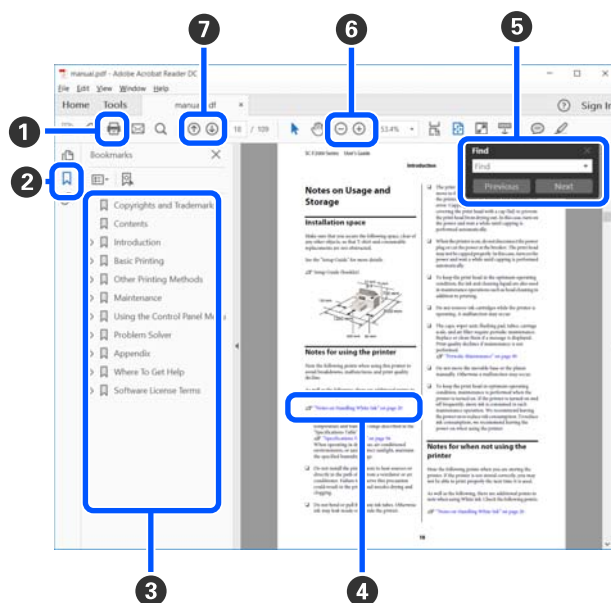
[Epson Video Manuals](#)

Kui video esitamisel ei kuvata subtiitrid, klõpsake alloleval joonisel oleva subtiitrikoonil.



PDF-vormingus juhendite kuvamine

Selles jaotises on näitena kasutatud rakendust Adobe Acrobat Reader DC, et kirjeldada põhitoominguid PDF-faili vaatamiseks rakenduses Adobe Reader.



- 1 Klõpsake printimiseks PDF.
- 2 Iga kord, kui sellele klõpsatakse, kuvatakse või peidetakse järjehoidjad.
- 3 Klõpsake asjakohase lehe avamiseks pealkirjale.
- 4 Kui viide on sinises tekstis, klõpsake asjakohase lehe avamiseks sinist teksti.

Algupärasele lehele naasmiseks tehke järgmist.

Valik Windows

Hoidke all klahvi Alt ja vajutage samal ajal klahvi ←.

Valik Mac

Hoidke all klahvi command ja vajutage samal ajal klahvi ←.

Märkused juhendite kohta

- 5 Saate sisestada ja otsida märksõnu, nagu näiteks üksuste nimed, mida tahate kinnitada.

Valik Windows

Tehke paremklõps PDF juhendi lehel ja valige suvand **Find (Otsi)** kuvatud menüüs otsinguriba avamiseks.

Valik Mac

Otsingu tööriistariba avamiseks valige **Find (Otsi)** menüüst **Edit (Redigeeri)**.

- 6 Liiga väikese teksti suurendamiseks ekraanil klõpsake nuppu \oplus . Suuruse vähendamiseks klõpsake nuppu \ominus . Joonise või kuvatõmmise osa suurendamiseks tehke järgmist.

Valik Windows

Tehke paremklõps PDF juhendi lehel ja valige suvand **Marquee Zoom (Valikuraami suum)** kuvatud menüüs. Kursor muutub suurendusklaasiks ja te saate seda kasutada suurendatava ala ulatuse täpsustamiseks.

Valik Mac

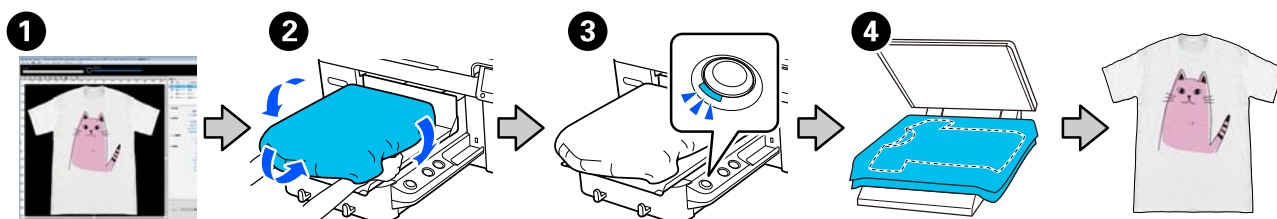
Klõpsake pointeri suurendusklaasiks muutmiseks menüüs **View (Kuva) — Zoom (Suum) — Marquee Zoom (Valikuraami suum)** selles järjekorras. Kasutage pointerit suurendusklaasina, et täpsustada suurendatava ala ulatus.


- 7 Avab eelmise või järgmise lehe.

Printeri kasutamine

Ülevaade

Selles jaotises on selgitatud, kuidas laadida puuvillane kandja lisatud prindiplaadile ja printida ainult värvitinti kasutades. Kui tahate printida valikulise prindiplaadiga või tindiga White (Valge), vaadake *Kasutusjuhendit* (Online-juhend).



Tööüksus	Kokkuvõte
1 Tööde loomine/saatmine	Saatke rakenduses Garment Creator 2 piltidest kokku pandud töö sellesse printerisse. Lugege lisateabe saamiseks rakenduse Garment Creator 2 juhendit.
2 T-särki (kandja) laadimine	Paigaldage prindiplaat printerile ja laadige seejärel T-särk (kandja). „T-särki (kandja) laadimine“ lk 9 Kui kasutate prindiplaati esimest korda, paigaldage sellele enne komplektis olev takjapadi. „Takjapadja paigaldamine“ lk 8
3 Printimine	Kontrollige, et töö oleks vastu võetud ja lamp põleks printeri nupul  , enne kui printimist alustate. „Alustage printimist“ lk 12
4 Tindi kinnistamine	Eemaldage T-särk printerist ja kinnistage seejärel tint kuumpressis või ahjus. Optimaalsed tingimused olenevad kandja materjalist ja tindi kinnistamise seadmest. Vaadake lisateavet <i>Kasutusjuhendist</i> (Online-juhend).

Märkus.

Järgmistes olukordades tuleb enne kandja laadimist prinditavale pinnale kanda eeltöötlusvedelikku.

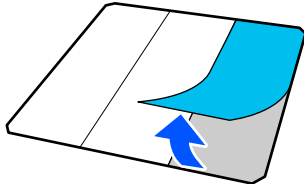
- Kui prindite tindiga White (Valge) puuvillasele kandjale
- Kui prindite polüestrist kandjale (ükskõik mis värvi tindiga)

Eeltöötlusvedelik kinnistab tindi T-särgile ja parandab värvuse teket.

Vaadake lisateavet *Kasutusjuhendist* (Online-juhend).

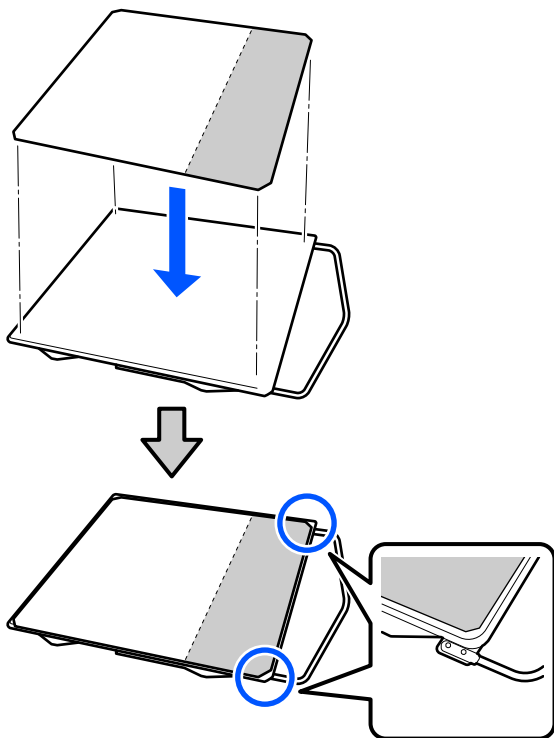
Takjapadja paigaldamine

- 1** Eemaldage takjapadjalt joonisel kujutatud viisil ainult üks osa.

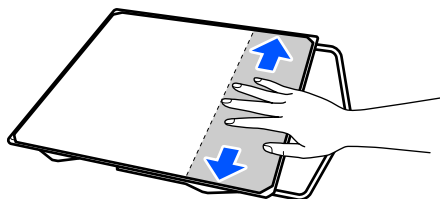


- 2** Asetage plaat lapikule pinnale, joondage takjapadja nurgad sedasi, et need jäävad veidi plaadi nurkadest sissepoole ja kinnitage takjapadja kleepuv pool plaadile.

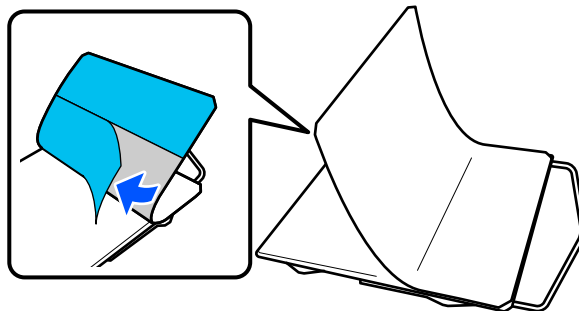
Ärge lubage eemaldamata kaitsekilega takjapadja nurkadel jääda plaadi teiselt küljelt välja.



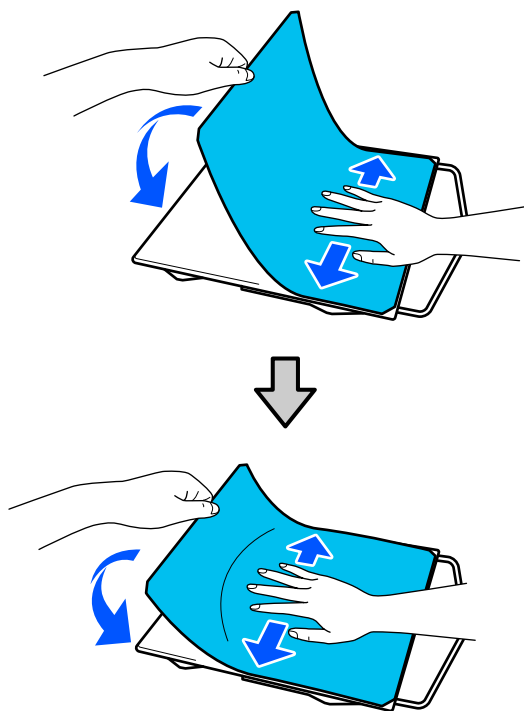
- 3** Suruge õrnalt eemaldatud kaitsekilega takjapadja osa plaadile sedasi, et see jääb kinni.



- 4** Eemaldage takjapadjalt joonisel kujutatud viisil kõik ülejäänud osad.




- 5** Paigaldage see juba kleepunud otsast alates.



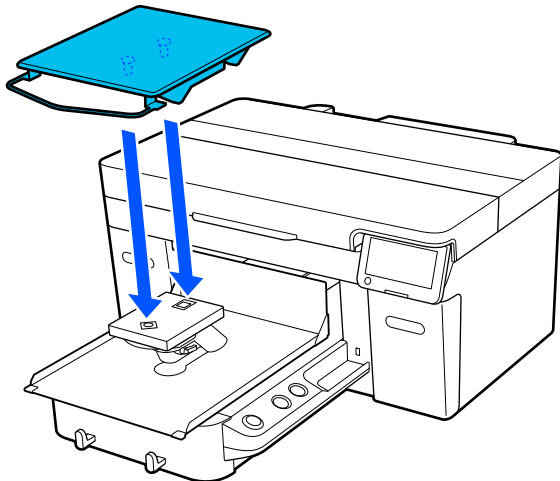
T-särgi (kandja) laadimine

Selle protsessiga saate tutvuda läbi video keskkonnas YouTube.

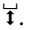
[Epson Video Manuals](#)

1 Vajutage printeri sisselülitamiseks nuppu .

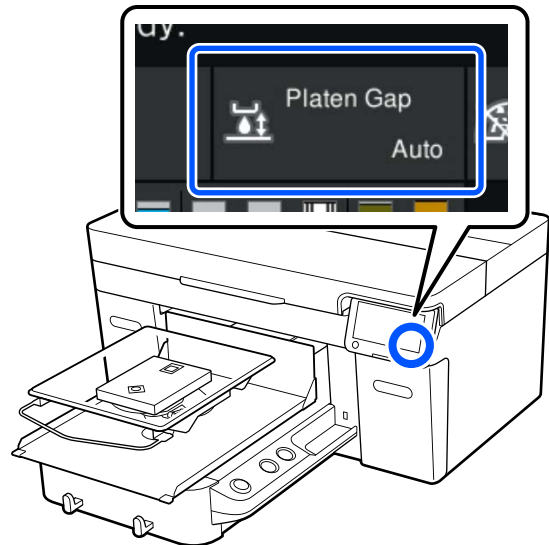
2 Hoidke lisatud prindiplaati nii, et riputi oleks teie poole, ja sisestage see nii, et prindiplaadi völli lähaks pilusse.



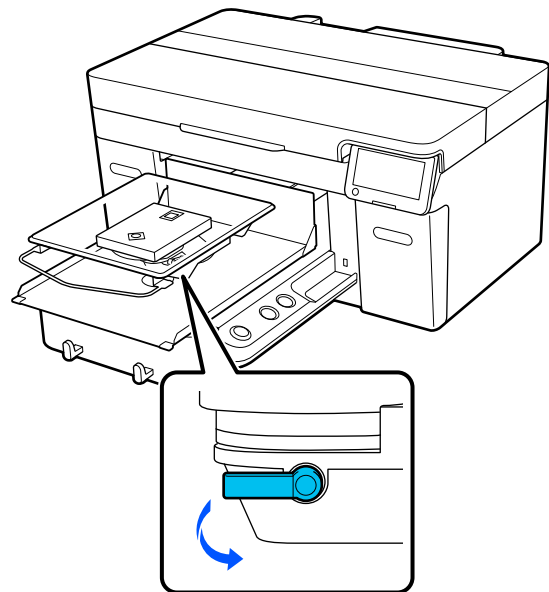
Märkus.

Kui prindiplaat ei liigu edasi, vajutage selle edasi liigutamiseks nuppu .

3 Veenduge printeri ekraanil, et suvandi Platen Gap säte oleks Auto.

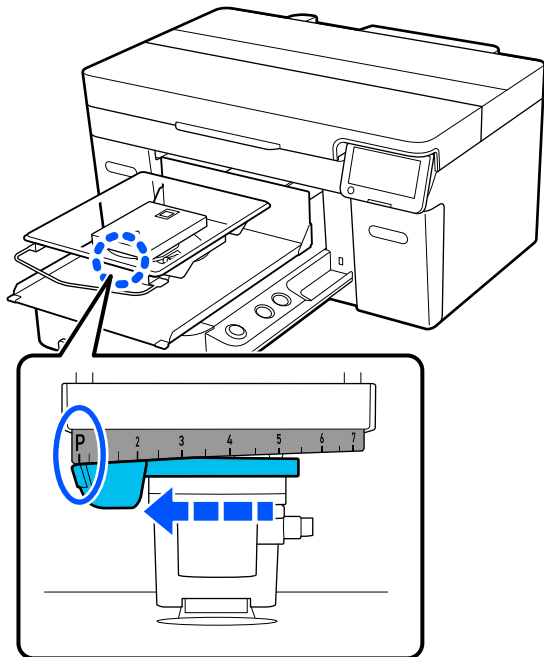


4 Vabastage kinnituskang.



Printeri kasutamine

- 5** Liigutage hooba päripäeva, et seada skaala asendisse P.

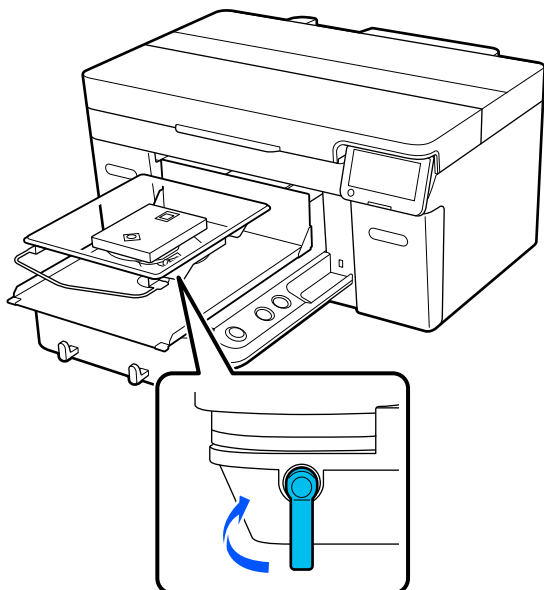


Kui skaala on asendis P, on prindiplaat kõrgeimas asendis; prindiplaadi asend muutub ühes arvu suurenemisega madalamaks.

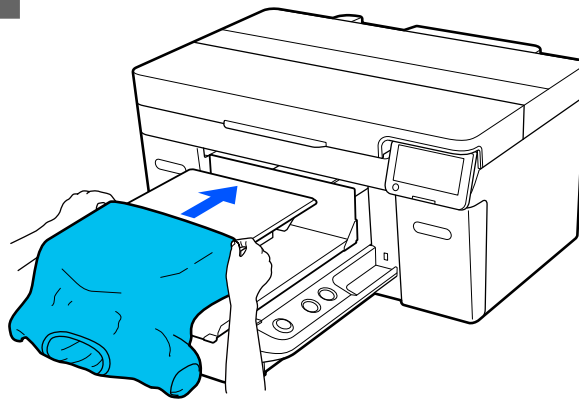
Hoova vastupäeva liigutamine suurendab arvu, mille peale muutub printimisplaadi asend madalamaks.

Hoova päripäeva liigutamine vähendab arvu ja muudab printimisplaadi asendi kõrgemaks.

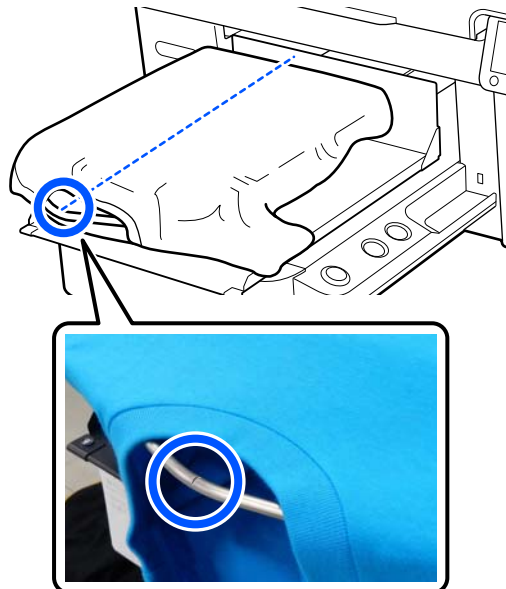
- 6** Pingutage kinnitushooba ja kinnitage siis trükiplaadi kauguse seadistamise hoob.



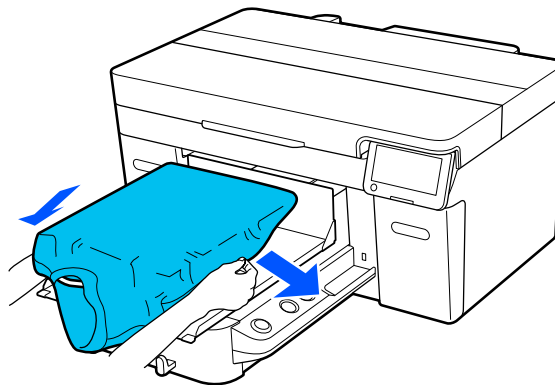
- 7** Tõmmake T-särgi palistus eest üle prindiplaadi.



Joonisel kujutatud raamil olev joon märgib prindiplaadi keskaika.



- 8** Tõmmake särgi prindiplaati ületavad osad pingule, et printitav pind sile.



Printeri kasutamine

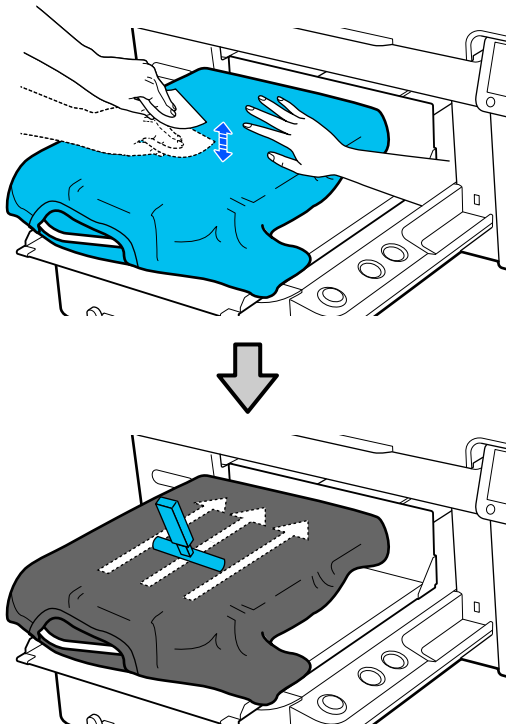
! Oluline.

Ärge tõmmake T-särki liiga kõvasti. Kui T-särki liiga palju venitatakse, võib printimiskvaliteet langeda, kuna pilt moonduks ja valge alusprint võib pildist väljapoole ulatuda.

9

Eemaldage printitavalt pinnalt kõik ebemed ning vajutage kiud lamedaks.

Kui te ei ole peale kandnud eeltötlusvedelikku, võib T-särgil olla lahtisi kiude. Eemaldage lahtised kiud kleeplindi või kleeprulliga ja suruge kiud kõva rulliga alla. Lahtised kiud ja kangakiud võivad printipea külge kleepuda ja muid piirkondi määrada.

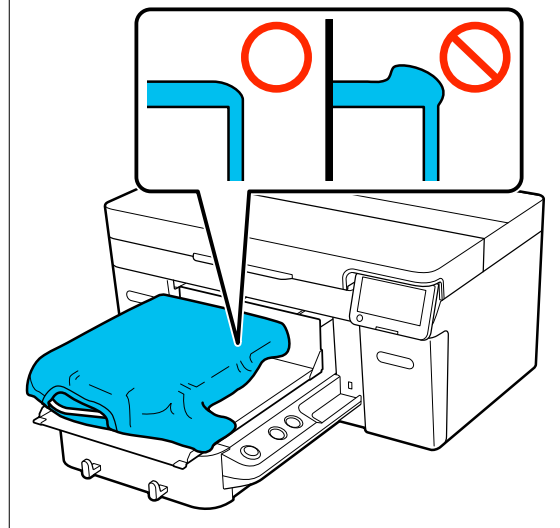


10

Eemaldage kõik lõtkud või voldid printitavalt pinnalt ja silendage see.

! Oluline.

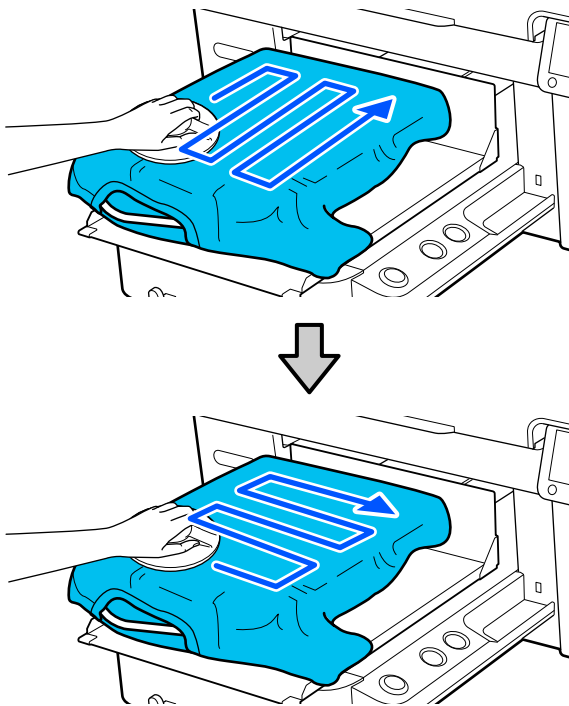
Printer tuvastab printitava pinna kõrgeima koha. Kui kandja pole pingul või selles on kortse, nagu allpool oleval joonisel, võib kaugus printipea ja printitava pinna vahel suureneda ja printikvaliteet langeda. Siluge T-särki, et see oleks pingul ja sellesse ei jääks kortse.



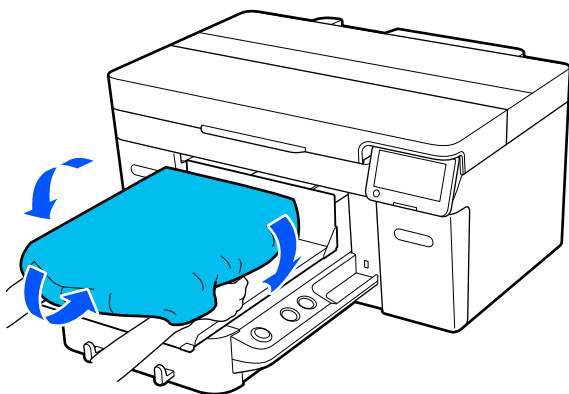
Kasutage printipinna tasandamiseks takjapatja. T-särk kinnitub plaadi takjapadja külge ning printimise ajal ei hakka särk liikuma.

Printeri kasutamine


Vajutage T-särki kergelt vastu takjapinnaga patja ja liigutage seda äärtest vertikaalselt ja horisontaalselt, nagu seda näidatakse allolevas joonises. Korrake seda sammu 2 või 3 korda, et prinditav pind oleks pingul ja sellesse ei jääks kortse.

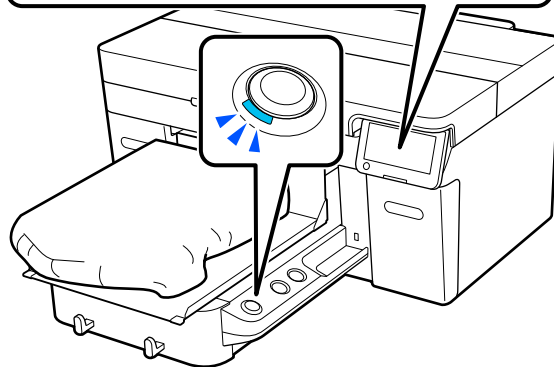
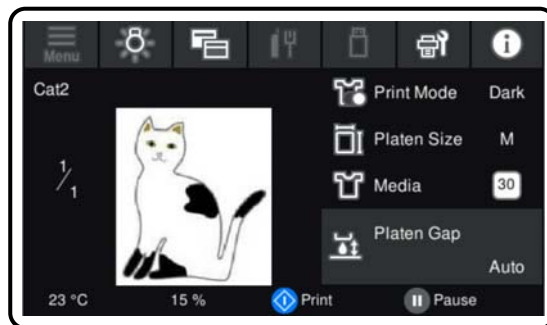



- 11** Voltige T-särki nii et see ei läheks üle liikuva aluse.



Alustage printimist

- 1** Kui töö on tervenisti vastu võetud, avaneb ekraanil eelvaatekuva ja lamp nupul  lülitub sisse.



- 2** Kontrollige, et T-särk oleks laaditud ja vajutage seejärel nuppu .

Süsteemi tingimused

Tarkvara saab kasutada järgmistes keskkondades (seisuga aprill 2023).

Toetatud operatsioonisüsteem ja muud elemendid võivad muutuda.

Vaadake värskemaid teavet Epsoni veebisaidilt.

Epson Edge Dashboard

Oluline.

Veenduge, et arvuti, millele on paigaldatud tarkvara Epson Edge Dashboard, vastab alljärgnevatele nõuetele. Kui need nõuded ei ole täidetud, võib printeri monitoorimine tarkvara poolt olla ebakorrektn.

- Lülitage arvuti uinumisrežiim välja.
- Lülitage välja arvuti ooterežiimi funktsioon.

Windows

Operatsioonisüsteem	Windows 7 SP1* / Windows 7 x64 SP1* Windows 8* / Windows 8 x64* Windows 8.1* / Windows 8.1 x64 Windows 10* / Windows 10 x64 Windows 11
CPU	Intel Core2Duo 2,5 GHz või rohkem
Vaba mälu	1 GB või rohkem
Kõvaketas (vaba ruum installi ajal)	2 GB või rohkem
Kuvari eraldusvõime	1280 × 1024 või rohkem
Sideliides	High Speed USB Ethernet 1000Base-T
Brauser	Internet Explorer 11 Microsoft Edge

* Ei toeta rakendust Garment Creator 2.

Mac OS X

Operatsioonisüsteem	Mac OS X 10.7 Lion või uuem*
CPU	Intel Core2Duo 2,5 GHz või rohkem
Vaba mälu	1 GB või rohkem

Süsteemi tingimused

Kõvaketas (vaba ruum installi ajal)	2 GB või rohkem
Kuvari eraldusvõime	1280 × 1024 või rohkem
Sideliides	High Speed USB Ethernet 1000Base-T
Brauser	Safari 6 või hilisem

* Mac OS X 10.11 ja varasem ei toeta rakendust Garment Creator 2.

Garment Creator 2

Windows

Operatsioonisüsteem	Windows 8.1 x64 / Windows 10 x64 / Windows 11
CPU	Mitmetuumaline protsessor (soovitavalt Intel Core i7 8. põlvkond või uuem)
Mälumaht	2 GB või rohkem (soovitavalt 16 GB või rohkem)
Vaba ruum (vaba ruum installi ajal)	HDD 32 GB või rohkem (soovituslik SSD)
Kuvari eraldusvõime	1024 × 768 või rohkem
Sideliides	High Speed USB Ethernet 1000Base-T

Mac

Operatsioonisüsteem	Universaalne binaarvorming (64-bitine Intel ja ARM) toetatud operatsioonisüsteemis macOS 10.12 ja uuemas.
CPU	Mitmetuumaline protsessor (soovitavalt Intel Core i7 8. põlvkond või uuem)
Mälumaht	2 GB või rohkem (soovitavalt 16 GB või rohkem)
Vaba ruum (vaba ruum installi ajal)	HDD 32 GB või rohkem (soovituslik SSD)
Kuvari eraldusvõime	1024 × 768 või rohkem
Sideliides	High Speed USB Ethernet 1000Base-T

Garment Creator Easy Print System (ainult Windows)

Operatsioonisüsteem	Windows 8.1 x64 / Windows 10 x64 / Windows 11
CPU	Mitmetuumaline protsessor (soovitavalt Intel Core i7 8. põlvkond või uuem)
Mälumaht	2 GB või rohkem (soovitavalt 16 GB või rohkem)

Süsteemi tingimused

Vaba ruum (vaba ruum installi ajal)	HDD 32 GB või rohkem (soovituslik SSD)
Kuvari eraldusvõime	1024 × 768 või rohkem
Sideliides	High Speed USB Ethernet 1000Base-T

Web Config

Järgnevalt on toodud toetatud veebilehitsejate loend. Veenduge, et kasutaksite uusimat versiooni.

Internet Explorer 11, Microsoft Edge, Firefox, Chrome, Safari

Tehniliste andmete tabel

Tehniliste andmete tabel

Printeri tehnilised andmed	
Printimisviis	Nõudel tindiprintis
Düüside konfiguratsioon	
White ink mode	White (Valge): 400 düüsi × 4 rida Värviline: 400 düüsi × 4 värvi (Black (Must), Cyan (Tsüaan), Magenta, Yellow (Kollane))
Color ink mode	Värviline: 400 düüsi × 4 värvi (Black (Must), Cyan (Tsüaan), Magenta, Yellow (Kollane))
High speed color mode	Värviline: 400 düüsi × 2 rida × 4 värvi (Black (Must), Cyan (Tsüaan), Magenta, Yellow (Kollane))
Resolutsioon (maksimum)	1200 × 1200 dpi
Juhtkood	ESC/P raster (avalikustamata käsk)
Printimisplaadi söötmissmeetod	Konveierlint
Sisseehitatud mälu	1 GB
Liides	
USB	Hi-Speed USB × 2 (taga: 1 arvuti ühendamiseks, ees: 1 USB-mäluseadmele)
Etherneti*1 standardid	IEEE 802.3i (10BASE-T) IEEE 802.3u (100BASE-TX) IEEE 802.3ab (1000BASE-T) IEEE 802.3az (Energia säästev mudel. Vajalik on ühendusseade, mis toetab standardit IEEE 802.3az.)
Nimipinge	Vahelduvvool 100–240 V
Nimisagedus	50/60 Hz
Nimivool	3,4–1,6 A
Energiaarve	

Printeri tehnilised andmed	
Printimisel	Ligikaudu 46 W
Valmisolekus	Ligikaudu 30 W
Unerežiim	Ligikaudu 7 W
Väljalülitatult	Ligikaudu 0,3 W
Temperatuur	Soovituslik: 15 kuni 25 °C (59 kuni 77 °F) Töötamisel: 10 kuni 35 °C (50 kuni 95 °F) Ladustamine (enne lahtipakkimist): -20 kuni 40 °C (-4 kuni 104 °F) (120 tunni jooksul 60 °C / 140 °F, ühe kuu jooksul 40 °C / 104 °F) Ladustamine (pärast lahtipakkimist): -20 kuni 40 °C (-4 kuni 104 °F) (ühe kuu jooksul 40 °C / 104 °F)
Suhteline õhuniiskus (ilma kondenseerimiseta)	Soovitav: 40 kuni 60% Töö: 20 kuni 80% Hoiustamine: 5 kuni 85%
Töötemperatuur/õhuniiskus	
Hall ala: töö	
Viirutatud ala: soovitatav	
Mõõtmed (Kui paigaldatud on komplektis olev printiplaat)	(L) 981 × (S) 1448 × (K) 499 mm ([L] 38,6 × [S] 57,0 × [K] 19,6 tolli)

Tehniliste andmete tabel

Printeri tehnilised andmed	
Kaal (Kui tarnitud plaat on paigaldatud, ilma tindivarustus-seadmeteta)	Ligikaudu 94,5 kg (ligikaudu 208,3 naela)
Toetatud kandjatüübid (T-särgid)	
Paksus	27 mm või vähem (1,06 tolli või vähem)* ²
Kaal	1,5 kg või vähem (3,31 naela või vähem)
Materjal* ³	<input type="checkbox"/> Kangas, mille puuvillaprotsent on vahemikus 100% kuni 50% (Soovitame kasutada 100% segusuhtega ja suure tihedusega paksu kangast.) <input type="checkbox"/> Kangas, mille polüestrisisaldus on vahemikus 100% kuni 50% (Soovitame kasutada kangast, milles on polüestrit 100%.)

*1 Kasutage varjestatud bifilaarkaablit (kategooria 5 või parem).

*2 Kasutatava kandja maksimaalne paksus erineb olenevalt printiplaadist, millele kandja on laaditud. Lisateabe saamiseks lugege järgnevat.

 *Kasutusjuhend (Online-juhend)*

*3 Kui printite puuvillastele T-särgidele valge tindiga või printite polüestrist T-särgidele, kandke kindlasti eelnevalt kandjale eeltötlusvedelikku.

Märkus.

Soovitud värvide tagamiseks peab ruumitemperatuur olema ühtlaselt vahemikus 15 kuni 25 °C (59 kuni 77 °F).

**Oluline.**

Ärge kasutage printerit kõrgemal kui 2000 m (6562 jalga).

**Hoiatus:**

Tegemist on A-klassi tootega. Koduses kasutuses võib see toode põhjustada raadiointerferentsi, mille vastu võidakse kasutajalt nõuda asjakohaste meetmete tarvitusele võtmist.

Kasutajad ELi riikides

Teave ELi vastavusdeklaratsiooni kohta.

Selle seadme Euroopa Liidu vastavusdeklaratsiooni terviklik tekst on saadaval järgmisel veebiaadressil.

<https://www.epson.eu/conformity>

ZICTA tüübikinnitus Zambia kasutajatele

Lugege teavet ZICTA tüübikinnitususe kohta järgmiselt veebisaidilt.

<https://support.epson.net/zicta/>

Spetsifikatsioonid: tindivarustusseade ja tindimahu-ti puhastusvedeliku täitepea

Tüüp	Spetsiaalne tindipakk
Tindi tüübid	Pigmenttint
Aegumiskuupäev	Ajalimiit on prinditud pakendile ja tindivarustusseadmele (kui hoius-tatakse normaaltemperatuuril)
Prindi kvaliteedi garantii aegumine	1 aasta (pärast printerisse paigaldamist)
Temperatuur	<p>Töötamisel: 10 kuni 35 °C (50 kuni 95 °F)</p> <p>Seismisel (pakendis) ja pärast printerisse paigaldamist: -20 kuni 40 °C (-4 kuni 104 °F) (4 päeva jooksul -20 °C / -4 °F, kuu jooksul 40 °C / 104 °F)</p> <p>Transportimisel (pakendis): -20 kuni 60 °C (-4 kuni 140 °F) (4 päeva jooksul -20 °C / -4 °F, kuu jooksul 40 °C / 104 °F, 72 tunni jooksul 60 °C / 140 °F)</p>
Mõõtmed	(L) 117 × (S) 360 × (K) 30 mm ([L] 4,6 × [S] 14,2 × [K] 1,2 tolli)
Maht	800 ml (27,1 untsi)

Tehniliste andmete tabel

**Oluline.**

Ärge tinti taastäitke.

Eeltöötlusvedeliku spetsifikatsioonid

Aegumiskuupäev	Vt pakendile trükitud kuupäeva (tavalisel temperatuuril)
Temperatuur	<p>Puuvilla eeltöötlusvedelik</p> <p>Töötamisel: 10 kuni 35 °C (50 kuni 95 °F)</p> <p>Seismisel (pakendis): -20 kuni 40 °C (-4 kuni 104 °F) (4 päeva jooksul -20 °C (-4 °F), kuu jooksul 40 °C (104 °F))</p> <p>Transportimisel (pakendis): -20 kuni 60 °C (-4 kuni 140 °F) (4 päeva jooksul -20 °C (-4 °F), kuu jooksul 40 °C (104 °F), 72 tunni jooksul 60 °C (140 °F))</p>
	<p>Polüestri eeltöötlusvedelik</p> <p>Töötamisel: 10 kuni 35 °C (50 kuni 95 °F)</p> <p>Seismisel (pakendis): 0 kuni 40 °C (32 kuni 104 °F) (4 päeva jooksul 0 °C (32 °F), kuu jooksul 40 °C (104 °F))</p> <p>Transportimisel (pakendis): -20 kuni 60 °C (-4 kuni 140 °F) (4 päeva jooksul -20 °C (-4 °F), kuu jooksul 40 °C (104 °F), 72 tunni jooksul 60 °C (140 °F))</p>
Maht	<p>Puuvilla eeltöötlusvedelik</p> <p>20 l (5,29 gal)</p>
	<p>Polüestri eeltöötlusvedelik</p> <p>18 l (4,75 gal)</p>
Mootmed	(L) 300 × (S) 300 × (K) 300 mm ([L] 11,8 × [S] 11,8 × [K] 11,8 tolli)

Tindipuhasti spetsifikatsioonid

Aegumiskuupäev	Vt pakendile trükitud kuupäeva (tavalisel temperatuuril)
Temperatuur	<p>Töötamisel: 10 kuni 35 °C (50 kuni 95 °F)</p> <p>Seismisel (pakendis): -20 kuni 40 °C (-4 kuni 104 °F) (4 päeva jooksul -20 °C (-4 °F), kuu jooksul 40 °C (104 °F))</p> <p>Transportimisel (pakendis): -20 kuni 60 °C (-4 kuni 140 °F) (4 päeva jooksul -20 °C (-4 °F), kuu jooksul 40 °C (104 °F), 72 tunni jooksul 60 °C (140 °F))</p>
Maht	150 ml (5,072 untsi)