

EPSON

SC-F2200 Series

Informations générales

CMP0413-00 FR

Copyrights et marques

Copyrights et marques

Aucune partie de ce manuel ne peut être reproduite, stockée dans un système documentaire ou transmise sous quelque forme ou de quelque manière que ce soit, électronique, mécanique, par photocopie, enregistrement ou autre, sans l'accord préalable écrit de Seiko Epson Corporation. Les informations contenues dans le présent document sont uniquement destinées à être utilisées avec cette imprimante Epson. Epson n'est pas responsable de l'application de ces informations à d'autres imprimantes.

La société Seiko Epson Corporation et ses filiales ne peuvent être tenues pour responsables des préjudices, pertes, coûts ou dépenses subis par l'acquéreur de ce produit ou par des tiers, résultant d'un accident, d'une utilisation non conforme ou abusive de l'appareil, de modifications, de réparations ou de transformations non autorisées de ce produit ou encore du non-respect (sauf aux États-Unis d'Amérique) des instructions d'utilisation et d'entretien recommandées par Seiko Epson Corporation.

Seiko Epson Corporation ne pourra être tenue responsable des dommages ou problèmes survenus suite à l'utilisation de produits optionnels ou consommables autres que ceux désignés par Seiko Epson Corporation comme étant des Produits d'origine Epson ou des Produits approuvés par Epson.

Seiko Epson Corporation ne pourra être tenue responsable des dommages dus aux interférences électromagnétiques survenant suite à l'utilisation de câbles d'interface autres que ceux désignés par Seiko Epson Corporation comme étant des Produits approuvés par Epson.

Microsoft® and Windows® are registered trademarks of Microsoft Corporation.

Mac and macOS are registered trademarks of Apple Inc.

Intel® is a registered trademark of Intel Corporation.

Adobe and Reader are either registered trademarks or trademarks of Adobe Systems Incorporated in the United States and/or other countries.

YouTube® and the YouTube logo are registered trademarks or trademarks of YouTube, LLC.

Firefox is a trademark of the Mozilla Foundation in the U.S. and other countries.

Chrome™ is a trademark of Google Inc.

Avis général : les autres noms de produits utilisés dans le présent document sont uniquement à titre d'identification et peuvent représenter des marques commerciales de leurs propriétaires respectifs. Epson dénie toute responsabilité vis-à-vis de ces marques.

© 2023 Seiko Epson Corporation.

Table des matières

Copyrights et marques

Remarques sur les manuels

Signification des symboles.	4
Captures d'écran.	4
Illustrations.	4
Organisation manuelle.	4
Affichage des manuels vidéo.	5
Affichage des manuels PDF.	5

Utilisation de l'imprimante

Présentation.	7
Fixer un patin de maintien.	8
Chargement du t-shirt (support).	9
Lancement de l'impression.	12

Conditions requises du système

Epson Edge Dashboard.	13
Garment Creator 2.	14
Garment Creator Easy Print System (Windows uniquement).	15
Web Config.	15





Tableau de spécifications

Remarques sur les manuels

Remarques sur les manuels

Signification des symboles

Voici les différents symboles utilisés dans ce manuel. Ils signalent une opération ou une manipulation dangereuse afin d'éviter de blesser l'utilisateur ou d'endommager le matériel. Veuillez vous familiariser avec ces symboles avant de lire ce manuel.

 Avertissement :	Les Avertissements sont des consignes à observer pour éviter toute blessure corporelle.
 Attention :	Attention signale des consignes à observer pour éviter toute blessure.
 Important :	Important signale des consignes à observer pour éviter d'endommager ce produit.
Remarque :	Les Remarques contiennent des informations utiles ou supplémentaires sur le fonctionnement de ce produit.
	Indique un contenu connexe de référence.

Captures d'écran

Les captures d'écran utilisées dans ce manuel peuvent légèrement varier par rapport à ce que vous constaterez.

Illustrations

Les illustrations peuvent différer légèrement du modèle que vous utilisez. Soyez attentif à ces instructions lors de l'utilisation du manuel.

Organisation manuelle

Les manuels du produit sont organisés comme indiqué ci-dessous.

Vous pouvez consulter la version PDF des manuels à l'aide d'Adobe Reader ou d'Aperçu (Mac OS X).

Guide d'installation (livret)	Indique comment configurer l'imprimante après l'avoir déballée. Assurez-vous de lire ce manuel pour réaliser les opérations en toute sécurité.
Informations générales (le présent manuel)	Ce manuel contient les caractéristiques et les coordonnées du produit.
Consignes de sécurité	Cette section détaille les précautions à observer pour éviter tout dommage aux personnes ou aux biens. Assurez-vous de lire cette section pour réaliser les opérations en toute sécurité. Pour certaines régions, ce contenu est inclus dans le Guide d'installation.
Assistance Epson (PDF)	Fournit des informations sur l'Assistance Epson pour chaque région.
Manuels hors connexion	
Guide d'utilisation (PDF)	Ce manuel décrit comment utiliser l'imprimante.
Epson Video Manuals	Ces vidéos vous montrent comment charger le support et effectuer la maintenance.
Guide réseau (PDF)	Ce manuel fournit des informations sur l'utilisation de l'imprimante sur un réseau.
Assistance Epson (PDF)	Fournit des informations sur l'Assistance Epson pour chaque région.

Remarques sur les manuels

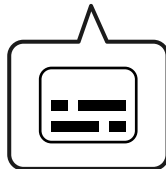
Affichage des manuels vidéo

Les manuels vidéo ont été mis en ligne sur YouTube.

Cliquez sur **Epson Video Manuals** en haut de la page Manuels en ligne, ou cliquez sur le lien bleu ci-dessous pour afficher les manuels.

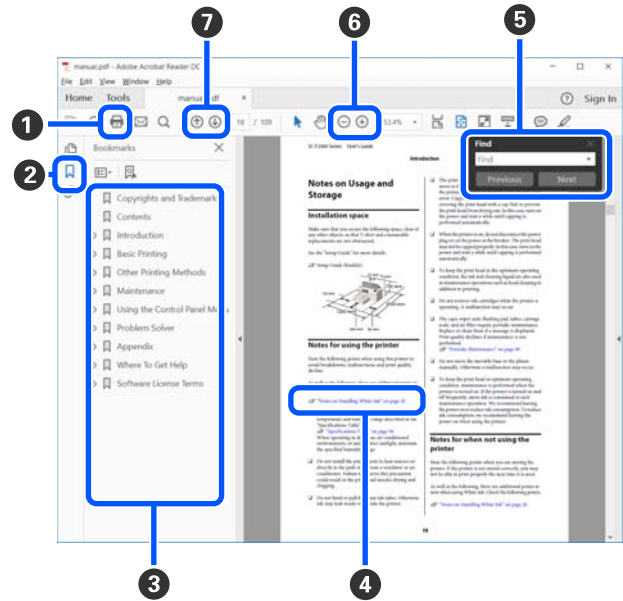
[Epson Video Manuals](#)

Si les sous-titres ne s'affichent pas lorsque vous lisez la vidéo, cliquez sur l'icône de sous-titres affichée dans l'image ci-dessous.



Affichage des manuels PDF

Cette section prend Adobe Acrobat Reader DC comme exemple pour expliquer les opérations de base permettant de consulter le PDF dans Adobe Reader.



- ❶ Cliquez pour imprimer le PDF manuel.
- ❷ Les signets s'affichent ou se masquent lorsque vous cliquez dessus.
- ❸ Cliquez sur le titre pour ouvrir la page correspondante.

Cliquez sur **[+]** pour ouvrir les titres plus bas dans la hiérarchie.

- ❹ Si la référence est en texte bleu, cliquez sur ce texte pour ouvrir la page correspondante.

Procédez comme suit pour revenir à la page d'origine.

Pour Windows

Maintenez la touche **Alt** enfoncée et appuyez sur la touche **←**.

Pour Mac

Maintenez la touche **command** enfoncée et appuyez sur la touche **←**.

Remarques sur les manuels

- 5 Vous pouvez saisir et rechercher des mots-clés, tels que les noms des éléments que vous souhaitez confirmer.

Pour Windows

Cliquez avec le bouton droit sur une page du PDF et sélectionnez **Find (Rechercher)** dans le menu qui s'affiche pour ouvrir la barre d'outils de recherche.

Pour Mac

Sélectionnez **Find (Rechercher)** dans le menu **Edit (Modifier)** pour ouvrir la barre d'outils de recherche.

- 6 Si le texte est trop petit pour être lu, cliquez sur ⊕ pour l'agrandir. Cliquez sur ⊖ pour réduire la taille. Procédez comme suit pour spécifier une partie d'une illustration ou d'une capture d'écran à agrandir.

Pour Windows

Cliquez avec le bouton droit sur la page du manuel en PDF et sélectionnez **Marquee Zoom (Zoom de texte défilant)** dans le menu qui s'affiche. Le pointeur se change en loupe que vous pouvez utiliser pour spécifier l'emplacement à agrandir.

Pour Mac

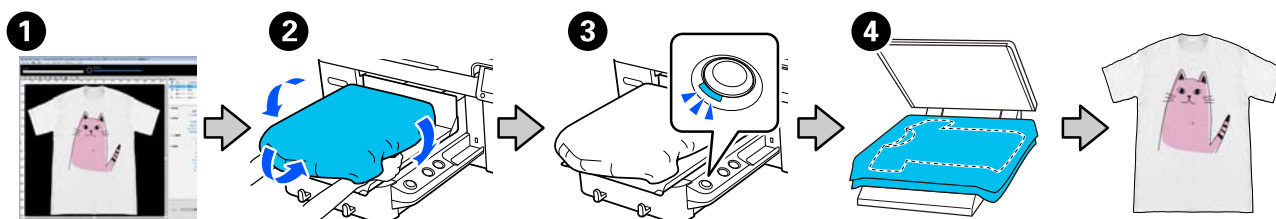
Cliquez sur le menu **View (Afficher) — Zoom — Marquee Zoom (Zoom de texte défilant)** dans cet ordre pour changer le pointeur en loupe. Utilisez le pointeur comme une loupe pour indiquer la plage de l'endroit que vous souhaitez agrandir.


- 7 Ouvrez la page précédente ou la page suivante.

Utilisation de l'imprimante

Présentation

Cette section explique comment placer le support en coton sur le plateau fourni pour imprimer uniquement avec de l'encre de couleur. Pour utiliser le plateau en option ou imprimer avec de l'encre White (Blanc), reportez-vous au *Guide d'utilisation* (Manuel en ligne).



Étape	Description
1	Création et envoi de tâches Envoyez vers cette imprimante la tâche en arrangeant les images dans Garment Creator 2. Reportez-vous au manuel de Garment Creator 2 pour en savoir plus.
2	Chargement du t-shirt (support) Fixez le plateau sur l'imprimante, puis chargez le t-shirt (support). « Chargement du t-shirt (support) » à la page 9 Lors de la première utilisation du plateau, fixez au préalable le patin de maintien fourni. « Fixer un patin de maintien » à la page 8
3	Impression Vérifiez que la tâche a bien été reçue et que le voyant du bouton  de l'imprimante est allumé avant de lancer l'impression. « Lancement de l'impression » à la page 12
4	Fixation de l'encre Retirez le t-shirt de l'imprimante, puis fixez l'encre à l'aide d'une presse à chaud ou d'un four. Les conditions optimales varient en fonction du tissu du support ou de l'appareil servant à fixer l'encre. Reportez-vous au <i>Guide d'utilisation</i> (Manuel en ligne) pour en savoir plus.

Remarque :

Dans les cas suivants, vous devrez appliquer un liquide de prétraitement sur la surface d'impression avant de charger le support.

- Impression à l'encre White (Blanc) sur un support en coton
- Impression sur un support en polyester (avec n'importe quelle encre de couleur)

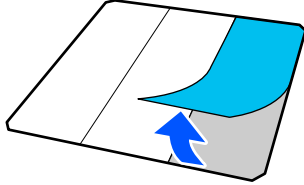
Appliquer un liquide de prétraitement permet de fixer l'encre sur le t-shirt et d'améliorer le rendu des couleurs.

Reportez-vous au *Guide d'utilisation* (Manuel en ligne) pour en savoir plus.

Utilisation de l'imprimante

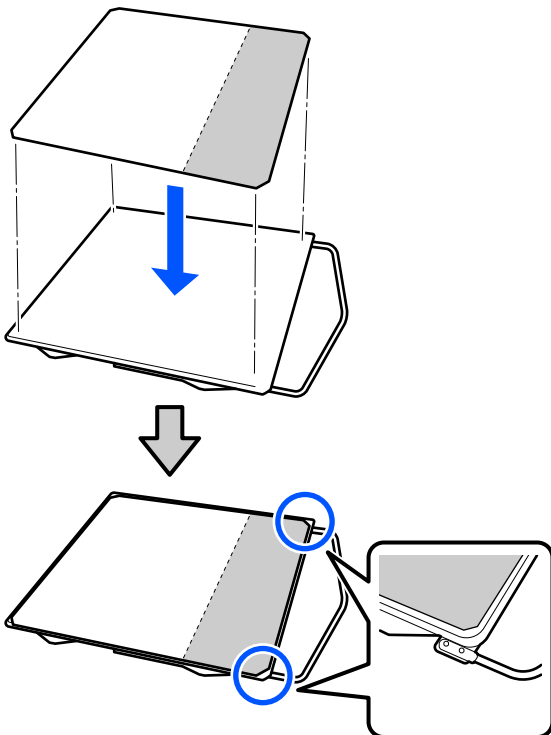
Fixer un patin de maintien

- 1** Ne décollez qu'une section de l'arrière du patin grippant comme l'illustration l'indique.

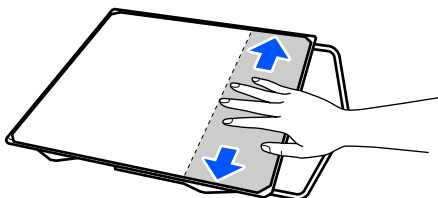


- 2** Placez le plateau sur une surface plane, alignez les coins de la poignée pour qu'ils soient légèrement à l'intérieur des coins du plateau, puis fixez le côté adhésif de la poignée sur le plateau.

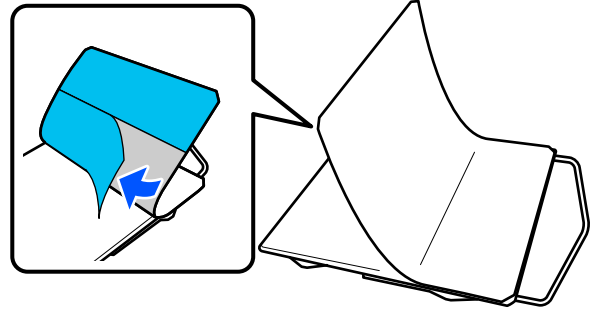
Ne laissez pas les coins du patin grippant dont le dos n'a pas été retiré dépasser des bords de l'autre côté du plateau.



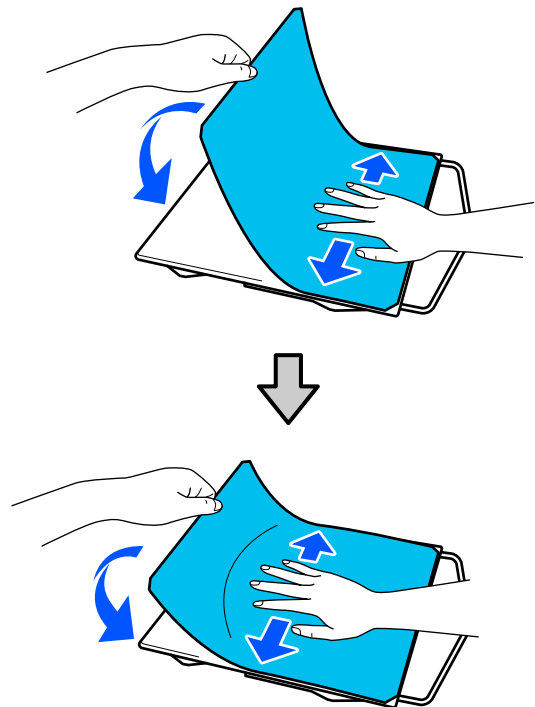
- 3** Appuyez doucement sur la section à partir de laquelle le dos a été décollé du patin grippant pour coller le patin grippant sur le plateau.



- 4** Décollez toutes les autres sections de l'arrière du patin grippant comme l'illustration l'indique.



- 5** Collez-le à l'extrémité déjà collée comme l'illustration l'indique.




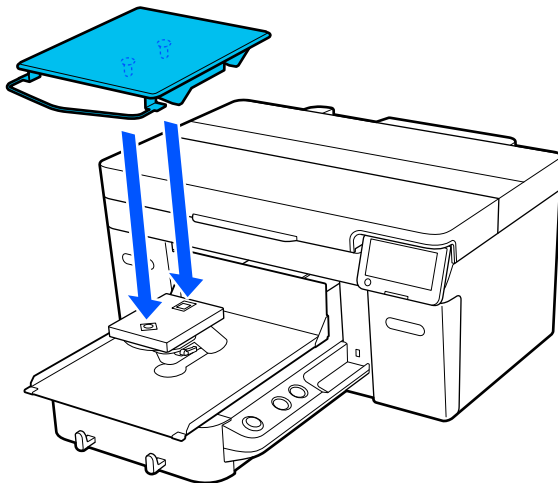
Utilisation de l'imprimante

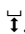
Chargement du t-shirt (support)

Vous pouvez regarder la vidéo de la procédure sur YouTube.

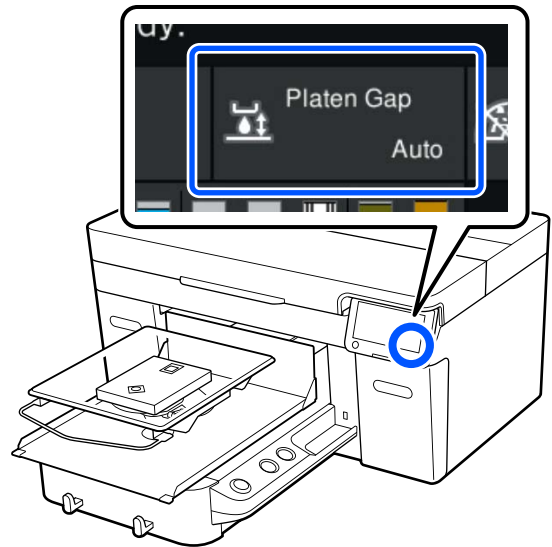
[Epson Video Manuals](#)

- 1 Appuyez sur le bouton  pour allumer l'imprimante.
- 2 Maintenez le plateau fourni de sorte que la suspension soit face à vous, puis introduisez-le en insérant son axe dans la rainure.

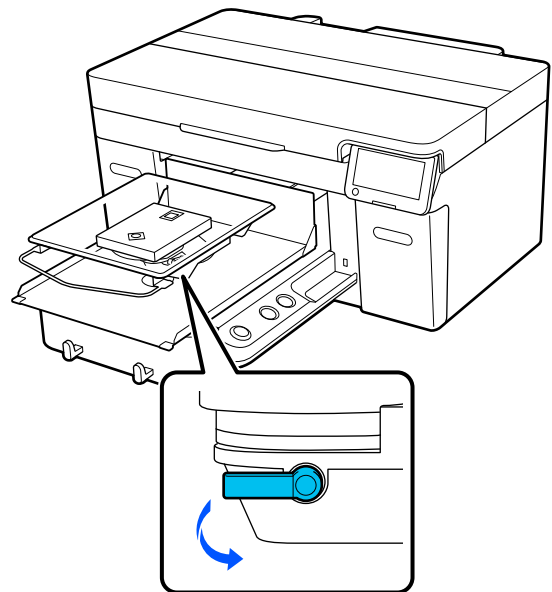


Remarque :
Si le plateau n'avance pas, appuyez sur le bouton .

- 3 Sur l'écran de l'imprimante, vérifiez que le paramètre **Espace plateau** est réglé sur **AUTO**.

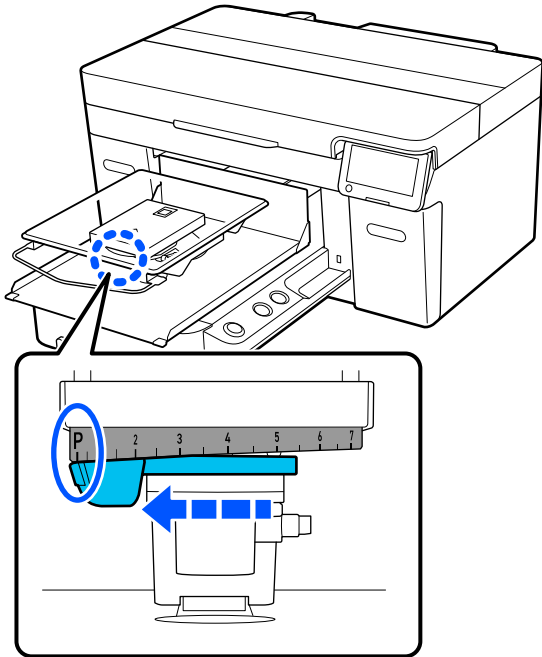


- 4 Libérez le levier de blocage.



Utilisation de l'imprimante

- 5** Actionnez le levier dans le sens des aiguilles d'une montre pour régler le curseur sur P.

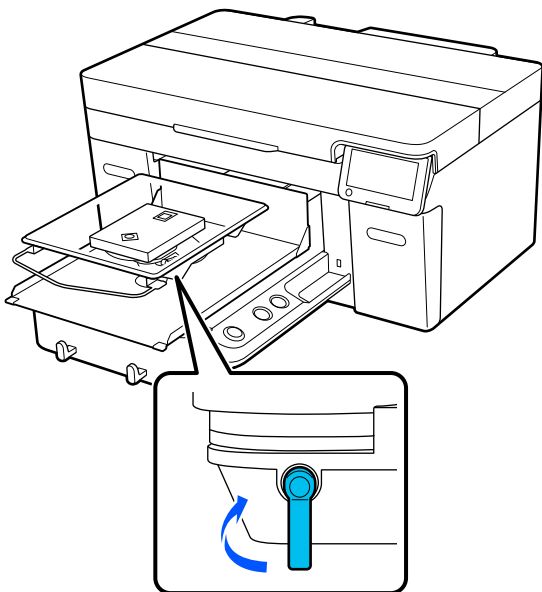


Lorsque le curseur est sur P, le plateau se trouve à sa position la plus élevée. Il s'abaisse à mesure que ce nombre augmente.

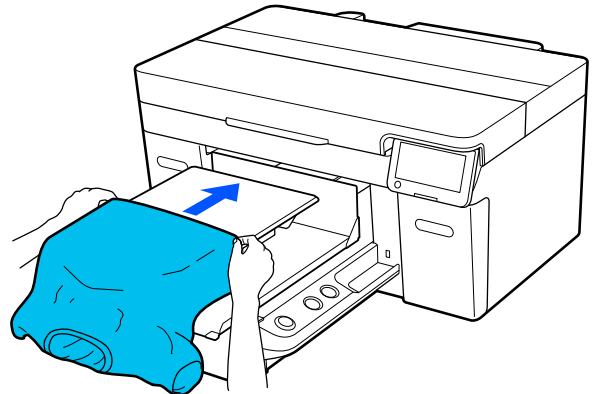
Actionner le levier dans le sens antihoraire augmente ce nombre, ce qui abaisse le plateau.

Actionner le levier dans le sens horaire diminue ce nombre, ce qui soulève le plateau.

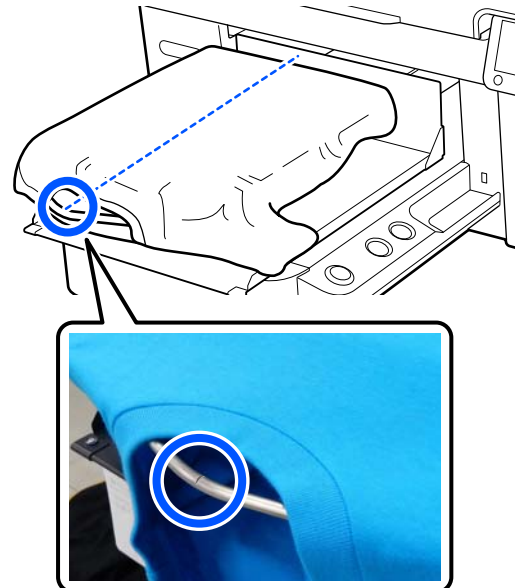
- 6** Serrez le levier de fixation, puis fixez le levier d'espace plateau.



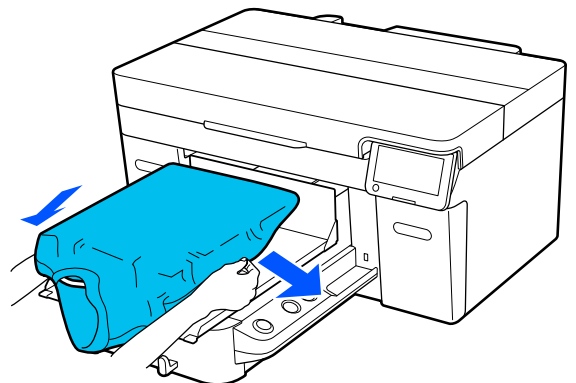
- 7** Insérez l'ourlet du t-shirt par-dessus le plateau depuis l'avant.



La ligne dans le cadre de l'illustration représente le centre du plateau.



- 8** Tirez sur les parties du t-shirt qui dépassent du plateau pour aplatir la surface d'impression.



Utilisation de l'imprimante

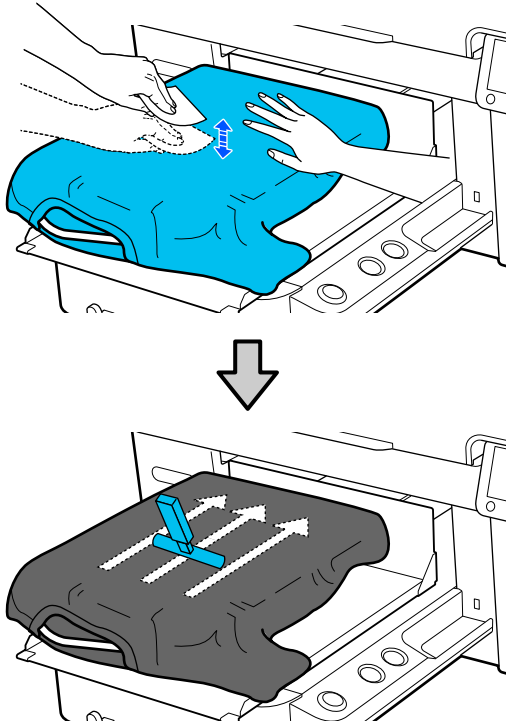
! **Important :**

Ne tirez pas trop fort sur le t-shirt. Si vous venez à trop étirer le t-shirt, la qualité de l'impression peut diminuer en raison de déformations de l'image, entre autres, et le fond blanc imprimé peut dépasser de l'image.

9

Retirez toute peluche de la surface d'impression et aplatissez les fibres.

Des fibres peuvent rester sur le t-shirt si vous n'avez pas appliqué le liquide de prétraitement. Retirez les fibres avec une bande ou un rouleau collants et rabattez-les avec le rouleau dur. Les peluches et les fibres peuvent coller à la tête d'impression et tacher d'autres zones.

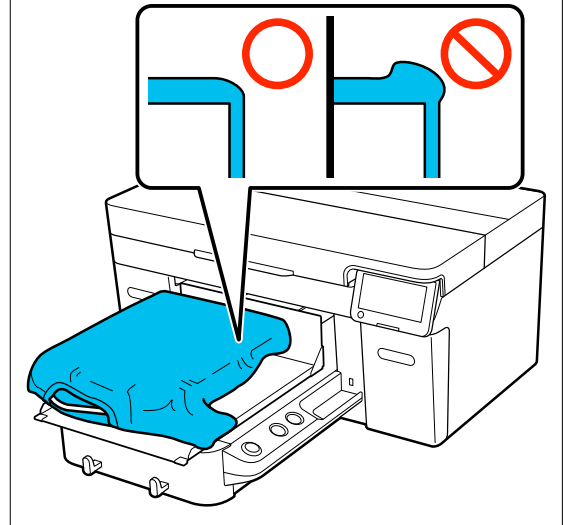


10

Aplatissez la surface d'impression pour retirer tout relâchement ou pli.

! **Important :**

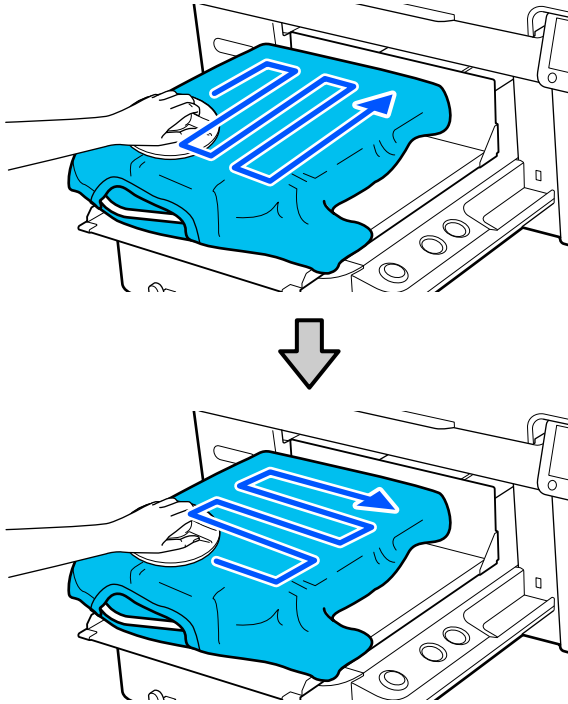
L'imprimante détecte la partie la plus élevée de la surface d'impression. La présence de plis ou de relâchements comme indiqué dans l'illustration ci-dessous peut augmenter la distance entre la tête d'impression et la surface d'impression, ce qui peut nuire à la qualité d'impression. Aplatissez le t-shirt de sorte qu'il ne reste aucun pli ou relâchement.



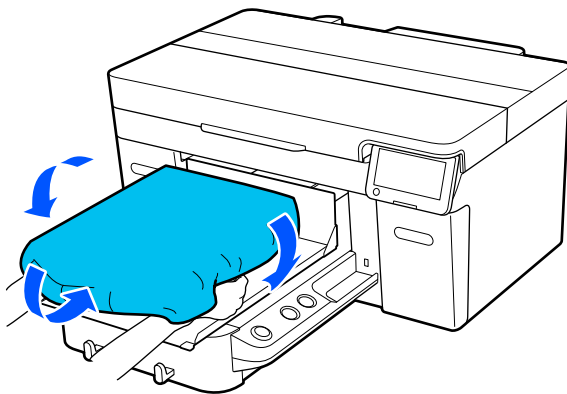
Utilisez l'outil de patin grippant fourni pour aplatir la surface d'impression. Le t-shirt adhère à la surface grippante du plateau en le maintenant à plat et en l'empêchant de bouger pendant l'impression.

Utilisation de l'imprimante


Appuyez légèrement sur le t-shirt à l'aide de l'outil patin grippant et déplacez-le verticalement et horizontalement par rapport aux bords, comme indiqué dans l'illustration suivante. Répétez cette étape 2 ou 3 fois pour éliminer tout pli ou relâchement et aplatir la surface d'impression.

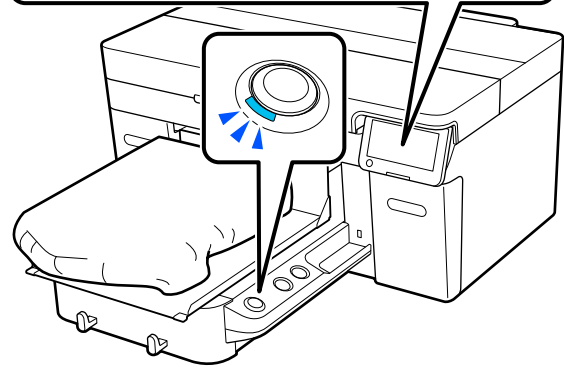
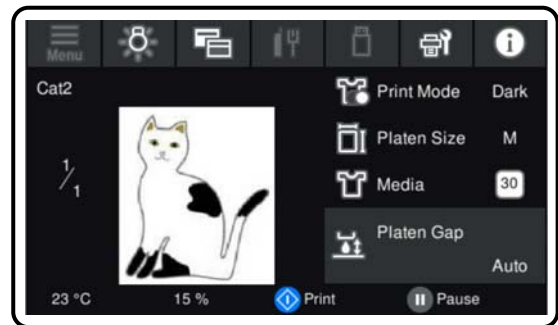



- 11** Rentez le t-shirt de sorte qu'il ne recouvre pas la base mobile.



Lancement de l'impression

- 1** Lorsque l'imprimante a fini de recevoir une tâche, l'aperçu s'affiche sur l'écran et le voyant du bouton  s'allume.



- 2** Vérifiez que le t-shirt est correctement chargé, puis appuyez sur le bouton .

Conditions requises du système

Conditions requises du système

Le logiciel peut être utilisé dans les environnements suivants (en date d'avril 2023).

Les systèmes d'exploitation pris en charge et d'autres éléments peuvent être sujets à modification.

Pour obtenir les dernières informations, consultez le site Web d'Epson.

Epson Edge Dashboard

Important :

Assurez-vous que l'ordinateur sur lequel Epson Edge Dashboard est installé répond aux conditions suivantes.

Si ces conditions ne sont pas remplies, le logiciel ne pourra pas surveiller correctement l'imprimante.

- Désactivez la fonction de mise en veille prolongée de votre ordinateur.
- Désactivez la fonction de veille de sorte que l'ordinateur ne passe pas en mode veille.

Windows

Système d'exploitation	Windows 7 SP1*/Windows 7 x64 SP1* Windows 8*/Windows 8 x64* Windows 8.1*/Windows 8.1 x64 Windows 10*/Windows 10 x64 Windows 11
CPU	Intel Core2Duo 2,5 GHz ou supérieur
Mémoire disponible	1 Go ou plus
Disque dur (espace disponible au moment de l'installation)	2 Go ou plus
Résolution d'affichage	1280 × 1024 ou supérieure
Interface de communication	USB haut débit Ethernet 1000Base-T
Navigateur	Internet Explorer 11 Microsoft Edge

* Non compatible avec Garment Creator 2.

Mac OS X

Système d'exploitation	Mac OS X 10.7 Lion ou version ultérieure*
CPU	Intel Core2Duo 2,5 GHz ou supérieur

Conditions requises du système

Mémoire disponible	1 Go ou plus
Disque dur (espace disponible au moment de l'installation)	2 Go ou plus
Résolution d'affichage	1280 × 1024 ou supérieure
Interface de communication	USB haut débit Ethernet 1000Base-T
Navigateur	Safari 6 ou plus

* Mac OS X 10.11 et les versions antérieures ne sont pas compatibles avec Garment Creator 2.

Garment Creator 2

Windows

Système d'exploitation	Windows 8.1 x64/Windows 10 x64/Windows 11
CPU	Processeur multicœur (Intel Core i7 8e génération ou ultérieur recommandé)
Capacité de la mémoire	2 Go ou plus (16 Go ou plus recommandés)
Stockage (espace disponible au moment de l'installation)	Disque dur de 32 Go ou plus (SSD recommandé)
Résolution d'affichage	1024 × 768 ou supérieure
Interface de communication	USB haut débit Ethernet 1000Base-T

Mac

Système d'exploitation	Compatible Universal binary (Intel et ARM 64 bits) à partir de macOS 10.12.
CPU	Processeur multicœur (Intel Core i7 8e génération ou ultérieur recommandé)
Capacité de la mémoire	2 Go ou plus (16 Go ou plus recommandés)
Stockage (espace disponible au moment de l'installation)	Disque dur de 32 Go ou plus (SSD recommandé)
Résolution d'affichage	1024 × 768 ou supérieure
Interface de communication	USB haut débit Ethernet 1000Base-T

Conditions requises du système

Garment Creator Easy Print System (Windows uniquement)

Système d'exploitation	Windows 8.1 x64/Windows 10 x64/Windows 11
CPU	Processeur multicœur (Intel Core i7 8e génération ou ultérieur recommandé)
Capacité de la mémoire	2 Go ou plus (16 Go ou plus recommandés)
Stockage (espace disponible au moment de l'installation)	Disque dur de 32 Go ou plus (SSD recommandé)
Résolution d'affichage	1024 × 768 ou supérieure
Interface de communication	USB haut débit Ethernet 1000Base-T

Web Config

Voici une liste des navigateurs pris en charge. Assurez-vous d'utiliser la version la plus récente.

Internet Explorer 11, Microsoft Edge, Firefox, Chrome, Safari

Tableau de spécifications

Tableau de spécifications

Caractéristiques techniques de l'imprimante

Méthode d'impression	Jet d'encre à la demande
Configuration des buses	
Mode encre blanche	White (Blanc) : 400 buses × 4 rangées Couleur : 400 buses × 4 couleurs (Black (Noir), Cyan, Magenta, Yellow (Jaune))
Mode encre couleur	Couleur : 400 buses × 4 couleurs (Black (Noir), Cyan, Magenta, Yellow (Jaune))
Mode couleur haute vitesse	Couleur : 400 buses × 2 rangées × 4 couleurs (Black (Noir), Cyan, Magenta, Yellow (Jaune))
Résolution (maximale)	1200 × 1200 ppp
Code de commande	ESC/P raster (commande non diffusée)
Méthode d'avance du plateau	Bande transporteuse
Mémoire intégrée	1 Go
Interface	
USB	2 ports USB haut débit (à l'arrière : 1 pour branchement à l'ordinateur ; à l'avant : 1 pour un stockage USB)
Normes Ethernet*1	IEEE 802.3i (10BASE-T) IEEE 802.3u (100BASE-TX) IEEE 802.3ab (1000BASE-T) IEEE 802.3az (modèle à économie d'énergie, nécessite d'être branché à un appareil compatible avec IEEE 802.3az.)
Tension nominale	AC 100 à 240 V
Fréquence nominale	50/60 Hz
Intensité nominale	3,4 – 1,6 A
Consommation électrique	

Caractéristiques techniques de l'imprimante


Pendant l'impression	Environ 46 W
Mode prêt	Environ 30 W
Mode Veille	Environ 7 W
Éteint	Environ 0,3 W
Température	Recommandée : 15 à 25 °C (59 à 77 °F) En fonctionnement : 10 à 35 °C (50 à 95 °F) Stockage (avant déballage) : de -20 à 40 °C (-4 à 104 °F) (moins de 120 heures à 60 °C/140 °F, moins d'un mois à 40 °C/104 °F) Stockage (après déballage) : de -20 à 40 °C (-4 à 104 °F) (moins d'un mois à 40 °C/104 °F)
Humidité (sans condensation)	Recommandé : de 40 à 60 % Fonctionnement : 20 à 80 % Stockage : 5 à 85 %
Température/humidité d'exploitation	
Zone grise : en fonctionnement	
Zone hachée : recommandée	
Dimensions (Lorsque le plateau fourni est installé)	(I) 981 × (P) 1448 × (H) 499 mm ([I] 38,6 × [P] 57,0 × [H] 19,6 pouces)

Tableau de spécifications

Caractéristiques techniques de l'imprimante	
Poids (Lorsque le plateau fourni est installé, sans les unités d'alimentation en encre)	Environ 94,5 kg (environ 208,3 lb)
Types de supports pris en charge (t-shirts)	
Épaisseur	27 mm au maximum (1,06 pouce au maximum)*2
Poids	1,5 kg ou moins (3,31 lb ou moins)
Matériau*3	<input type="checkbox"/> Support comprenant un mélange de coton de 100 % à 50 % (Nous recommandons l'utilisation d'un tissu épais avec un ratio de mélange de 100 % et un tissage de haute densité.) <input type="checkbox"/> Support comprenant un mélange de polyester de 100 % à 50 % (Nous recommandons l'utilisation d'un ratio de mélange de polyester de 100 %.)

*1 Utilisez un câble à paire torsadée blindé (catégorie 5 ou supérieure).

*2 L'épaisseur maximale du support varie en fonction du plateau sur lequel il est chargé. Lisez les informations suivantes pour plus de détails.

 *Guide d'utilisation* (Manuel en ligne)

*3 Lorsque vous imprimez sur des t-shirts en coton avec de l'encre blanche ou sur des t-shirts en polyester, veillez à appliquer un liquide de pré-traitement au préalable.

Remarque :

Maintenez une température ambiante constante entre 15 et 25 °C (59 et 77 °F) pour reproduire fidèlement les couleurs que vous souhaitez imprimer.

Important :

Utilisez cette imprimante à une altitude inférieure à 2000 m (6562 pieds).

**Avertissement :**

Ceci est un produit de classe A. Dans un environnement domestique, ce produit peut provoquer des interférences radio, auquel cas l'utilisateur peut être obligé de prendre des mesures adéquates.

Pour les utilisateurs résidant dans les pays de l'UE

Informations relatives à la déclaration de conformité de l'UE :

Le texte intégral de la déclaration de conformité UE de cet équipement est disponible à l'adresse Internet suivante.

<https://www.epson.eu/conformity>

Agrément de type ZICTA pour les utilisateurs résidant en Zambie

Consultez le site Web suivant pour consulter les informations concernant l'agrément de type ZICTA.

<https://support.epson.net/zicta/>

Caractéristiques de l'unité d'alimentation en encre et du réservoir de produit nettoyant

Type	Pack d'encre dédiée
Types d'encre	Encre à pigments
Date d'expiration	Limite de temps imprimée sur l'emballage et l'unité d'alimentation en encre (lorsqu'elle est stockée à une température normale)
Expiration de la garantie de qualité d'impression	1 an (installée dans l'imprimante)

Tableau de spécifications

Caractéristiques de l'unité d'alimentation en encre et du réservoir de produit nettoyant	
Température	<p>En fonctionnement : 10 à 35 °C (50 à 95 °F)</p> <p>En stockage (dans son emballage) et après installation dans l'imprimante : -20 à 40 °C (-4 à 104 °F) (moins de 4 jours à -20 °C/-4 °F, moins d'un mois à 40 °C/104 °F)</p> <p>En transport (dans l'emballage) : de -20 à 60 °C (-4 à 140 °F) (moins de 4 jours à -20 °C/-4 °F, moins d'un mois à 40 °C/104 °F, moins de 72 heures à 60 °C/140 °F)</p>
Dimensions	(l) 117 × (P) 360 × (H) 30 mm ([l]) 4,6 × [P] 14,2 × [H] 1,2 pouces)
Capacité	800 ml (27,1 oz)

**Important :**

Ne remplissez pas l'encre à nouveau.

Spécifications du liquide de prétraitement	
Date d'expiration	Reportez-vous à la date indiquée sur l'emballage (à température normale)
Température	<p>Liquide de prétraitement coton</p> <p>En fonctionnement : 10 à 35 °C (50 à 95 °F)</p> <p>Stocké (dans l'emballage) : -20 à 40 °C (-4 à 104 °F) (maximum 4 jours à -20 °C (-4 °F), un mois à 40 °C (104 °F))</p> <p>En transport (dans l'emballage) : -20 à 60 °C (-4 à 140 °F) (maximum 4 jours à -20 °C (-4 °F), un mois à 40 °C (104 °F), 72 heures à 60 °C (140 °F))</p>
	<p>Liquide de prétraitement polyester</p> <p>En fonctionnement : 10 à 35 °C (50 à 95 °F)</p> <p>Stocké (dans l'emballage) : 0 à 40 °C (32 à 104 °F) (maximum 4 jours à 0 °C (32 °F), un mois à 40 °C (104 °F))</p> <p>En transport (dans l'emballage) : -20 à 60 °C (-4 à 140 °F) (maximum 4 jours à -20 °C (-4 °F), un mois à 40 °C (104 °F), 72 heures à 60 °C (140 °F))</p>
Capacité	Liquide de prétraitement coton 20 l (5,29 gallons)
	Liquide de prétraitement polyester 18 l (4,75 gallons)
Dimensions	(l) 300 × (P) 300 × (H) 300 mm ([l]) 11,8 × [P] 11,8 × [H] 11,8 pouces)

Tableau de spécifications

Spécifications du nettoyeur d'encre	
Date d'expiration	Reportez-vous à la date indiquée sur l'emballage (à température normale)
Température	En fonctionnement : 10 à 35 °C (50 à 95 °F) Stocké (dans l'emballage) : -20 à 40 °C (-4 à 104 °F) (maximum 4 jours à -20 °C (-4 °F), un mois à 40 °C (104 °F)) En transport (dans l'emballage) : -20 à 60 °C (-4 à 140 °F) (maximum 4 jours à -20 °C (-4 °F), un mois à 40 °C (104 °F), 72 heures à 60 °C (140 °F))
Capacité	150 ml (5,072 onces liquides)