

EPSON

SC-F2200 Series

Bendroji informacija

CMP0413-00LT

Autorių teisės ir prekių ženklai

Autorių teisės ir prekių ženklai

Jokios šio leidinio dalies negalima atgaminti, išsaugoti atgaminamų laikmenų sistemoje arba perduoti bet kokiaje formoje ir bet koku elektroniniu, mechaniniu, kopijavimo, įrašymo ar kitokiu būdu be išankstinio raštiško „Seiko Epson Corporation” leidimo. Čia esanti informacija yra skirta naudoti tik su šiuo „Epson” spausdintuvu. „Epson” nėra atsakinga už bet kokias šios informacijos panaudojimo su kitais spausdintuvais pasekmes.

„Seiko Epson Corporation” ir jos filialai neatsako šio gaminio pirkėjui ar trečiosioms šalims už žalą, nuostolius, sąnaudas ar išlaidas, kurias pirkėjas ar trečiosios šalys patyrė dėl šio gaminio nelaimingo atsitikimo, netinkamo naudojimo ar piktnaudžiavimo, neleistinų šio gaminio modifikacijų, remonto ar pakeitimų arba (išskyrus JAV) griežtai nesilaikant „Seiko Epson Corporation” naudojimo ir priežiūros instrukcijų.

Įmonė „Seiko Epson Corporation” nėra atsakinga už jokių nuostolius ar problemas, kylančias dėl bet kokio eksploatacinių medžiagų, kurios nėra pažymėtos kaip originalūs „Epson” produktai arba produktai, „Seiko Epson Corporation” patvirtinti kaip tinkami naudoti su „Epson”, pasirinkimo.

Įmonė „Seiko Epson Corporation” nėra atsakinga už jokių gedimus, kylančius dėl elektromagnetinių laukų poveikio, kurie atsiranda naudojant sąsajos kabelius, kurie nėra pažymėti kaip „Seiko Epson Corporation” pripažinti tinkamais naudoti su „Epson” produktais.

Microsoft® and Windows® are registered trademarks of Microsoft Corporation.

Mac and macOS are registered trademarks of Apple Inc.

Intel® is a registered trademark of Intel Corporation.

Adobe and Reader are either registered trademarks or trademarks of Adobe Systems Incorporated in the United States and/or other countries.

YouTube® and the YouTube logo are registered trademarks or trademarks of YouTube, LLC.

Firefox is a trademark of the Mozilla Foundation in the U.S. and other countries.

Chrome™ is a trademark of Google Inc.

Bendra pastaba: čia naudojami kitų gaminių pavadinimai yra tik identifikavimo tikslais ir gali būti atitinkamų savininkų prekių ženklai. „Epson” nepriklauso jokios teisės į šiuos ženklus.

© 2023 m. „Seiko Epson Corporation”.

Turinys

Autorių teisės ir prekių ženklai

Pastabos dėl vadovų

Ženklių paaiškinimai.	4
Ekranu nuotraukos.	4
Iliustracijos.	4
Naudotojo vadovų struktūra.	4
Vaizdo įrašų peržvalga.	5
Naudotojo vadovų PDF formatu peržvalga.	5

Naudojimasis spausdintuvu

Apžvalga.	7
Reljefinio kilimėlio tvirtinimas.	8
Marškinėlių (laikmenos) įkėlimas.	9
Pradėkite spausdinti.	12

Sistemos sąlygos




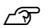
Epson Edge Dashboard.	13
Garment Creator 2.	14
Garment Creator Easy Print System (Tik „Windows“).	15
Web Config.	15

Techninių duomenų lentelė

Pastabos dėl vadovų

Ženklų paaiškinimai

Šiame vadove naudojami toliau nurodyti simboliai, žymintys pavojingas operacijas arba tvarkymo procedūras, kad būtų išvengta žalos naudotojams ar kitiems žmonėms arba žalos turtui. Prieš pradėdami skaityti šio vadovo turinį, įsitikinkite, kad suprantate šiuos įspėjimus.

 Įspėjimas:	Įspėjimų privalu laikytis, kad išvengtumėte rimtų traumų.
 Perspėjimas:	Perspėjimų privalu laikytis, kad išvengtumėte traumų.
 Svarbu.	Vykdykite nurodytas svarbias instrukcijas, kad šis gaminys nebūtų sugadintas.
Pastaba.	Pastabose pateikiama naudinga arba papildoma informacija apie šio gaminio valdymą.
	Nurodo susijusį informacinį turinį.

Ekranu nuotraukos

Šiame vadove naudojamos ekranu nuotraukos gali šiek tiek skirtis nuo tikrųjų rodomųjų.

Iliustracijos

Iliustracijos gali šiek tiek skirtis priklausomai nuo jūsų naudojamo gaminio modelio. Turėkite tai omenyje naudodami vadovą.

Naudotojo vadovų struktūra

Gaminio naudotojo vadovų struktūra parodyta toliau.

PDF formato vadovus galite peržiūrėti naudodami „Adobe Reader“ arba „Preview“ („Mac OS X“).

Sąrankos vadovas (knygelė)	Pateikiama informacija, kaip nustatyti spausdintuvą išpakavus jį iš dėžės. Perskaitykite šį vadovą, kad galėtumėte saugiai atlikti veiksmus.
Bendroji informacija (šis vadovas)	Šiame vadove pateikiamos gaminio specifikacijos ir kontaktinė informacija.
Saugos nurodymai	Šiame skyriuje pateikiama informacija, kurios būtina laikytis, kad būtų išvengta žalos naudotojams ar kitiems žmonėms arba sugadintas turtas. Būtinai perskaitykite šį skyrių, kad galėtumėte saugiai ir teisingai atlikti operacijas. Kai kuriuose regionuose šis turinys įtrauktas į sąrankos vadovą.
„Epson“ palaikymas (PDF)	Pateikiama informacija apie „Epson Support“ pagalbą kiekviename regione.
Internetiniai vadovai	
Vartotojo vadovas (PDF)	Šiame vadove paaiškinta, kaip naudotis spausdintuvu.
Epson Video Manuals	Šiuose vaizdo įrašuose rodoma, kaip įkelti laikmeną ir atlikti techninę priežiūrą.
Tinklo vadovas (PDF)	Šiame vadove pateikiama informacija apie tai, kaip naudoti spausdintuvą jį prijungus prie tinklo.
„Epson“ palaikymas (PDF)	Pateikiama informacija apie „Epson Support“ pagalbą kiekviename regione.

Pastabos dėl vadovų

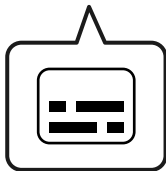
Vaizdo įrašų peržvalga

Vaizdo vadovai buvo įkelti į „YouTube“.

Spustelėkite **Epson Video Manuals** viršutiniame internetinių vadovų puslapyje arba spustelėkite toliau pateiktą mėlyną tekstą, kad peržiūrėtumėte vadovus.

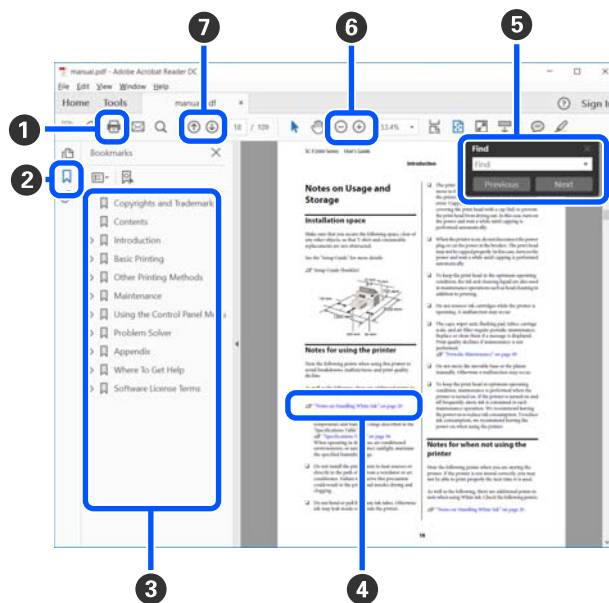
[Epson Video Manuals](#)

Jeigu peržiūrint vaizdo įrašą nerodomi subtitrai, spustelėkite paveiksle toliau parodytą titrų piktogramą.



Naudotojo vadovų PDF formatu peržvalga

Šiame skyriuje kaip pavyzdys naudojamas Adobe Acrobat Reader DC, kuriame paaiškinamos pagrindinės PDF, Adobe Reader peržiūros operacijos.



- 1 Spustelėkite norėdami atsispausdinti PDF vadovą.
- 2 Spustelėjus paslepiamos arba parodomos žymės.
- 3 Spustelėkite pavadinimą norėdami atidaryti tam tikrą puslapį.

Spustelėkite [+], norėdami atidaryti žemiau hierarchijoje esančius pavadinimus.

- 4 Jei nuoroda pateikta mėlynos spalvos tekstu, spustelėkite šį tekstą norėdami atidaryti tam tikrą puslapį.

Norėdami grįžti į ankstesnį puslapį, atlikite toliau nurodytus veiksmus.

Skirta „Windows“

Spausdami mygtuką Alt, paspauskite mygtuką ←.

Skirta „Mac“

Spausdami mygtuką command, paspauskite mygtuką ←.

Pastabos dėl vadovų

- 5 Galite įvesti raktažodžius, pavyzdžiui, elementų, kuriuos norite patvirtinti, pavadinimus, ir jų ieškoti.

Skirta „Windows“

Dešiniuoju pelės klavišu spustelėkite ant PDF vadovo puslapio ir rodomame meniu pasirinkite **Find (Rasti)**, kad atidarytumėte paieškos įrankių juostą.

Skirta „Mac“

Meniu **Edit (Redaguoti)** pasirinkite **Find (Rasti)**, kad būtų atidaryta paieškos įrankių juosta.

- 6 Norėdami padidinti tekstą, kuris ekrane yra per mažas, kad gerai matytųsi, spauskite ⊕. Jei dydį norite sumažinti, spustelėkite ⊖. Norėdami nurodyti iliustracijos arba ekrano nuotraukos dalį, kurią norite padidinti, atlikite toliau aprašytus veiksmus.

Skirta „Windows“

Dešiniuoju pelės klavišu spustelėkite ant PDF vadovo puslapio ir rodomame meniu pasirinkite **Marquee Zoom (Pažymėtos zonos priartinimas)**. Pelės žymeklis pasikeičia į didinamąjį stiklą, jį naudodami galite nustatyti vietas, kurią norite išdidinti, plotą.

Skirta „Mac“

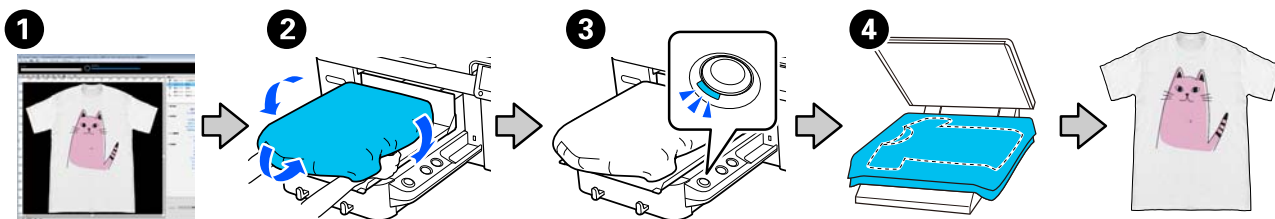
Paeiliui spauskite meniu **View (Rodyti) — Zoom (Priartinti) — Marquee Zoom (Pažymėtos zonos priartinimas)**, kad pelės žymeklį pakeistumėte į didinamąjį stiklą. Naudokite didinamąjį stiklą, kad nustatytumėte vietas, kurią norite išdidinti, plotą.

- 7 Atidaro ankstesnę arba kitą puslapį.

Naudojimasis spausdintuvu

Apžvalga

Šiame skyriuje paaiškinamas procesas nuo medvilninės laikmenos įkėlimo į pridedamą padėkliuką iki spausdinimo tik spalvotu rašalu. Norėdami naudoti papildomą padėkliuką arba spausdinti White (Balta) rašalu, žr. skyrių *Vartotojo vadovas* (Internetinis vadovas).



Darbo elementas	Santrauka
1 Užduočių kūrimas / siuntimas	Siųskite užduotį, sukurtą išdėliojus vaizdus Garment Creator 2, į šį spausdintuvą. Daugiau informacijos rasite Garment Creator 2 vadove.
2 Marškinėlių (laikmenos) įkėlimas	Prie spausdintuvo pritvirtinkite padėkliuką, tada įdėkite marškinėlius (laikmeną). „Marškinėlių (laikmenos) įkėlimas“ puslapyje 9 Naudodami padėkliuką pirmą kartą, prieš tai pritvirtinkite komplekte esantį laikymo padą. „Reljefinio kilimėlio tvirtinimas“ puslapyje 8
3 Spausdinimas	Prieš pradėdami spausdinti, įsitinkite, kad užduotis gauta ir dega lemputė ant spausdintuvo mygtuko  . „Pradėkite spausdinti“ puslapyje 12
4 Rašalo fiksavimas	Išimkite marškinėlius iš spausdintuvo, tada fiksuojukite rašalą karštame prese arba krosnyje. Optimalios sąlygos skiriasi priklausomai nuo laikmenos audinio arba rašalo fiksavimo įrenginio. Daugiau informacijos rasite <i>Vartotojo vadove</i> (Internetiniame vadove).

Pastaba.

Toliau nurodytais atvejais, prieš įkeliant laikmeną, spausdinimo paviršių reikia patepti pirminio apdorojimo skysčiu.

- Spausdinimas White (Balta) rašalu ant medvilninės laikmenos
- Spausdinant ant poliesterio laikmenos (bet kokios spalvos rašalu)

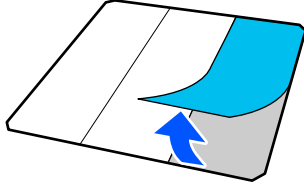
Užtepus pirminio apdorojimo skysčio, rašalas bus fiksuojamas prie marškinėlių ir pagerės spalvos išryškėjimas.

Daugiau informacijos rasite *Vartotojo vadove* (Internetiniame vadove).

Naudojimas spausdintuvu

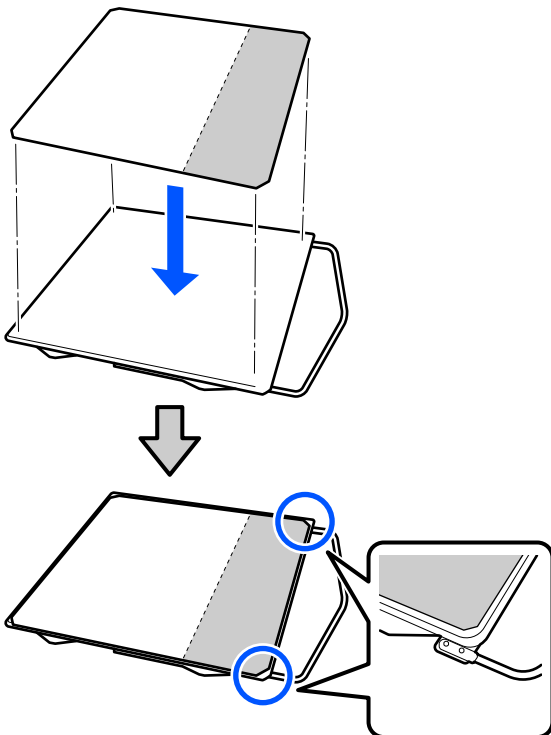
Reljefinio kilimėlio tvirtinimas

1 Nulupkite tik vieną reljefinio kilimėlio nugarėlės dalį, kaip parodyta iliustracijoje.

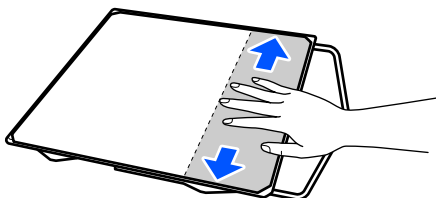


2 Plokštę padėkite ant lygaus paviršiaus, sulygiuokite reljefinio kilimėlio kampus, kad jie būtų šiek tiek plokštės kraštuose, tada lipniąją pusę reljefinį kilimėlį pritvirtinkite prie plokštės.

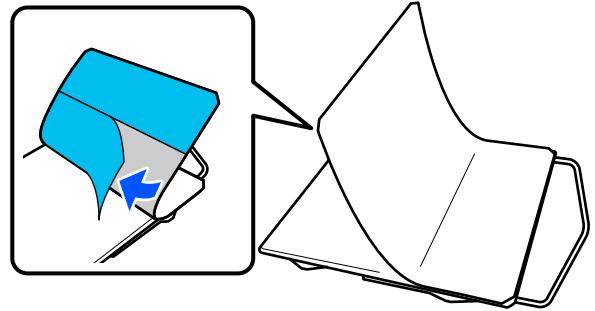
Saugokite, kad reljefinio kilimėlio kampai, nuo kurių nepašalintas juodas rašalas, neišsikištų pro kraštus kitoje plokštės pusėje.



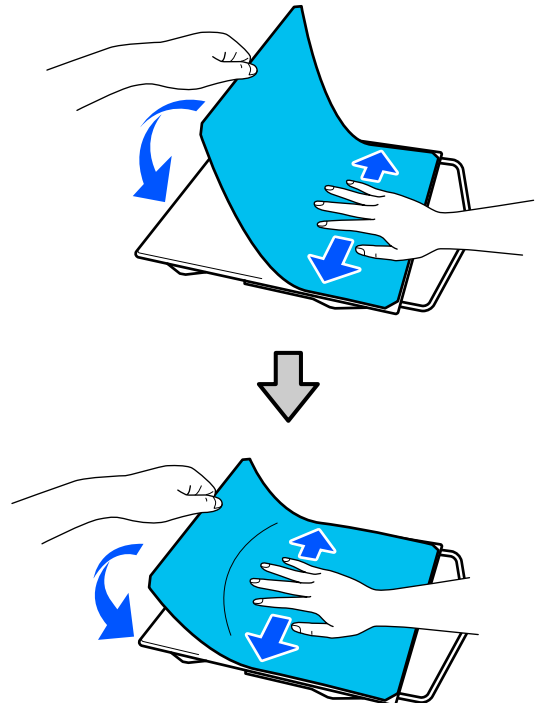
3 Švelniai paspauskite reljefinio kilimėlio dalį, nuo kurios nuluptas pagrindas, kad reljefinį kilimėlį priklijuotumėte prie plokštės.



4 Nulupkite likusias reljefinio kilimėlio nugarėlės dalis, kaip parodyta iliustracijoje.




5 Pradėdami nuo galo, kuris jau yra priklijuotas, baikite klijuoti visą kilimėlį.

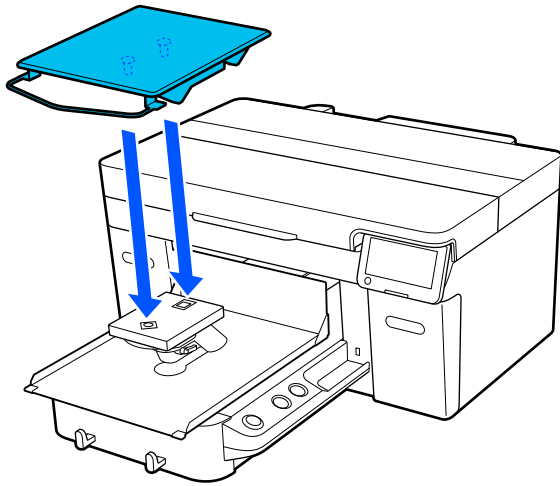


Marškinėlių (laikmenos) įkėlimas

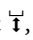
Procedūrą galite peržiūrėti vaizdo įrašė YouTube.

[Epson Video Manuals](#)

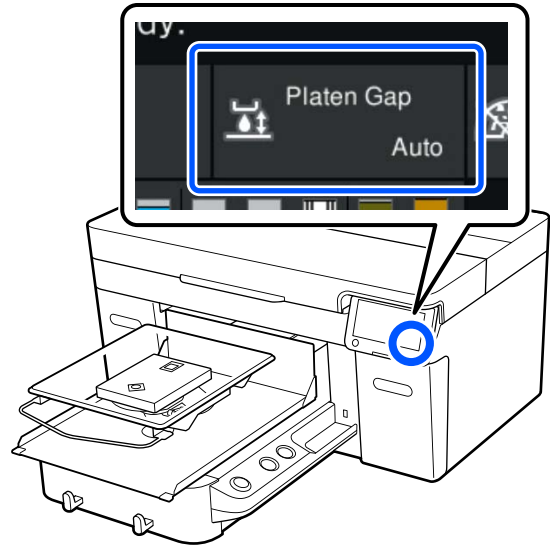
- 1 Spauskite  mygtuką, kad įjungtumėte spausdintuvą.
- 2 Laikykite pridedamą padėkliuką taip, kad pakaba būtų nukreipta į jus, ir įdėkite jį taip, kad padėkliuko velenas tilptų į lizdą.



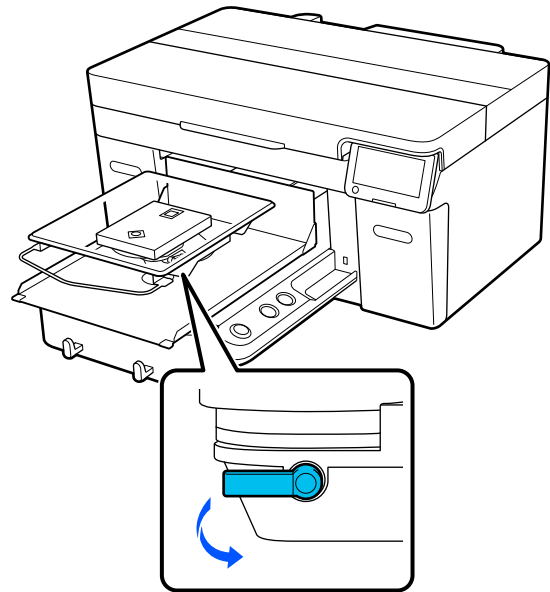
Pastaba.

Jei padėkliukas nejuda į priekį, paspauskite mygtuką , kad jis pajudėtų į priekį.

- 3 Spausdintuvo ekrane patvirtinkite, kad **Platen Gap** nustatytas į **Auto**.

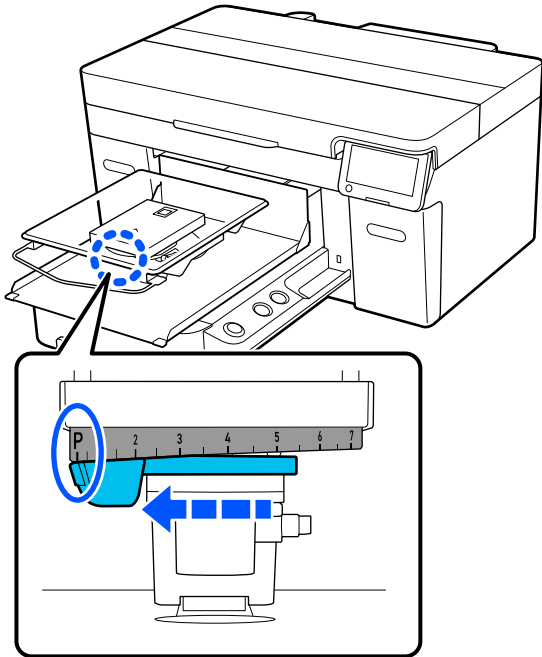


- 4 Atlaisvinkite fiksavimo svirtį.



Naudojimas spausdintuvu

- 5** Perstumkite svirtį pagal laikrodžio rodyklę, kad skalė būtų nustatyta į P.

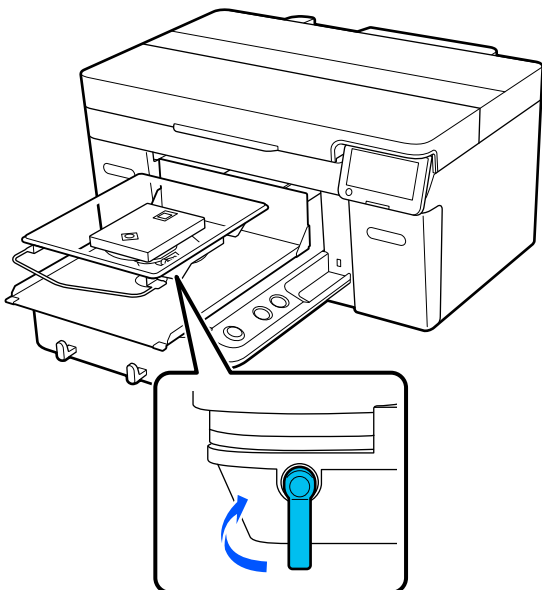


Kai skalė yra ties P, padėkliukas yra aukščiausioje padėtyje; didėjant skaičiui, plokščiosios lėkštės padėtis mažėja.

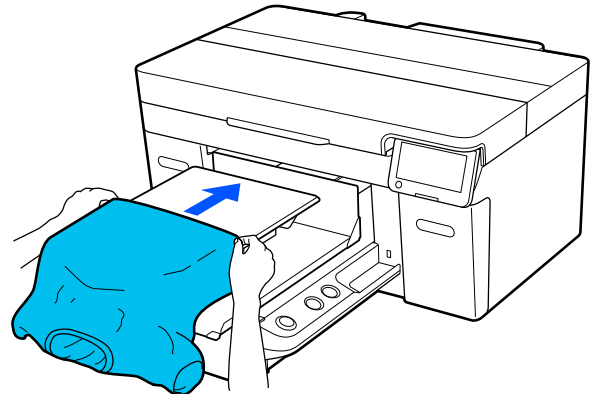
Svirtį sukant prieš laikrodžio rodyklę, skaičiai didėja, o tai nuleidžia spausdinimo plokštės padėtį.

Svirtį sukant pagal laikrodžio rodyklę, skaičiai mažėja, o tai pakelia spausdinimo plokštės padėtį.

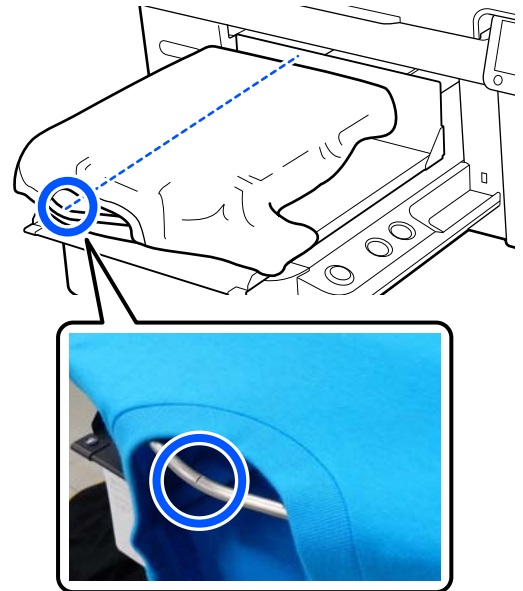
- 6** Priveržkite fiksavimo svirtį, tuomet įtvirtinkite tarpo iki popieriaus reguliavimo svirtį.



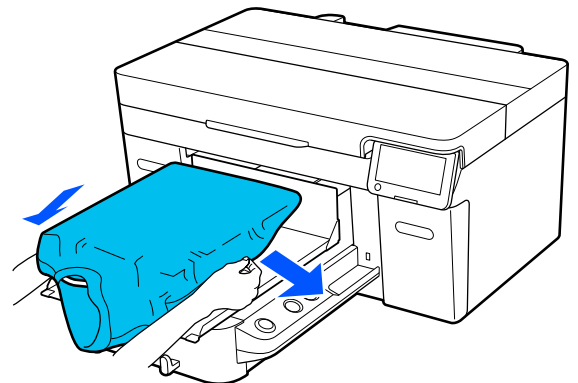
- 7** Dėkite apatinį marškinėlių kraštą ant padėkliuko iš priekio.



Iliustracijoje pavaizduoto rėmelio viduje esanti linija rodo padėkliuko centrą.



- 8** Patraukite marškinėlių dalis, kurios išeina už padėkliuko, kad išlygintumėte spausdinimo paviršių.



Naudojimasis spausdintuvu

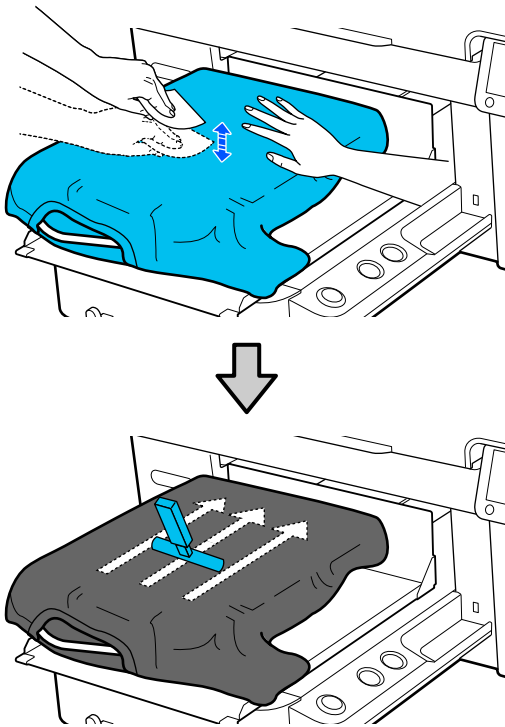
! Svarbu.

Marškinėlių netraukite per stipriai. Jeigu marškinėliai bus įtempti per daug, spausdinimo kokybė gali sumažėti dėl atvaizdo deformacijos ir pan., o baltas spausdinimo pagrindas gali išsikišti už vaizdo ribų.

9

Pašalinkite pūkelius nuo spausdinimo medžiagos paviršiaus ir prispauskite medžiagos pluoštus.

Jei neapdorojote išankstinio apdorojimo skysčiu, ant marškinėlių gali būti pūkelių. Pašalinkite pūkelius naudodamiesi lipnia juosta ar velenėliu ir lygiai prispauskite medžiagos pluoštus kietu velenėliu. Pūkeliai ir medžiagos pluoštai gali prilipti prie spausdinimo galvutės ir ištepti kitas sritis.

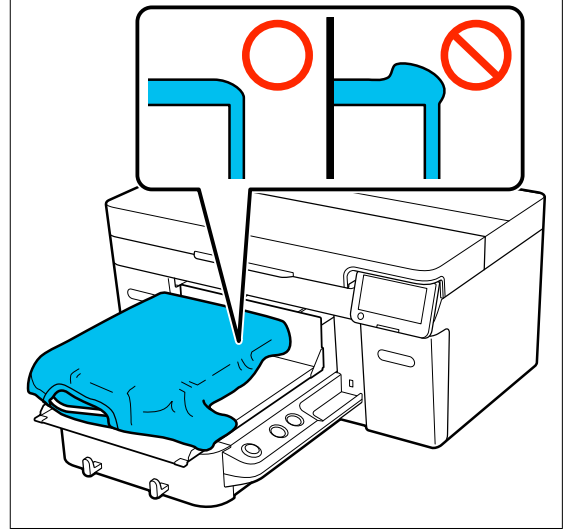


10

Pašalinkite neįtemptas spausdinimo medžiagos paviršiaus sritis bei nelygumus ir prispauskite medžiagą.

! Svarbu.

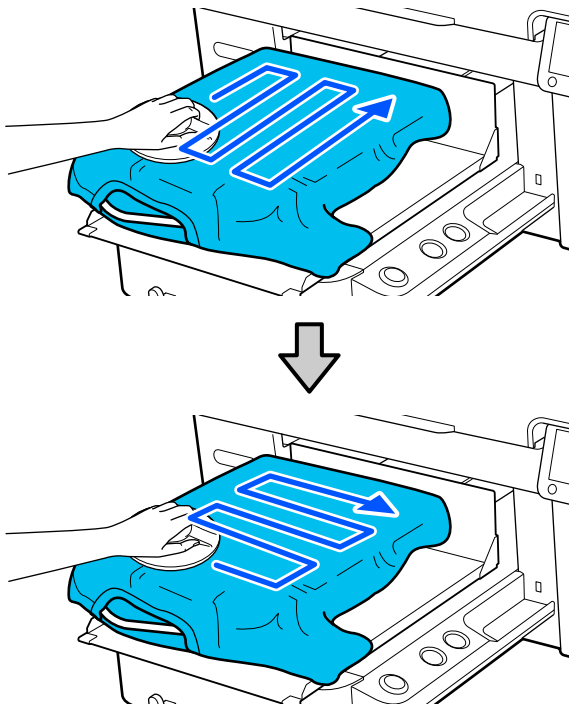
Spausdintuvas nustato aukščiausią spausdinimo paviršiaus sritį. Jei liko nelygumų ar neįtemptų sričių, kaip parodyta toliau esančioje iliustracijoje, atstumas tarp spausdinimo galvutės ir spausdinimo paviršiaus gali padidėti, o spausdinimo kokybė — suprastėti. Išlyginkite marškinėlius taip, kad neliktų laisvumo ar raukšlių.



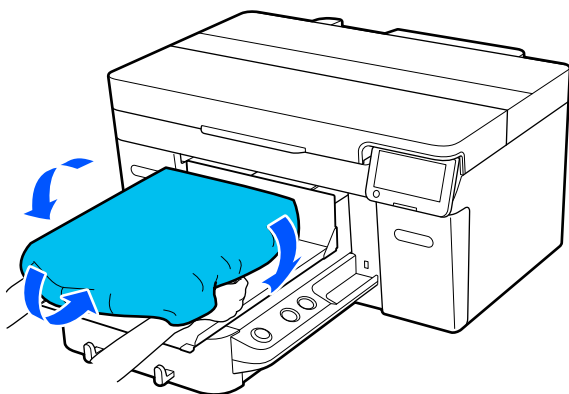
Naudodami pridėtą reljefinio kilimėlio įrankį išlyginkite spausdinimo paviršių. Marškinėliai prilimpa prie plokštės reljefinio paviršiaus ir išlieka lygūs, o spausdinant nejuda.

Naudojimasis spausdintuvu


Marškinėlius švelniai prispauskite kilimėlio įrankiu ir įrankį judinkite vertikaliomis bei horizontaliomis kryptimis nuo kraštų, kaip parodyta toliau esančioje iliustracijoje. Šį veiksmą kartokite 2 ar 3 kartus, kad pašalintumėte laisvumą ar raukšles ir spausdinimo paviršius liktų plokščias.

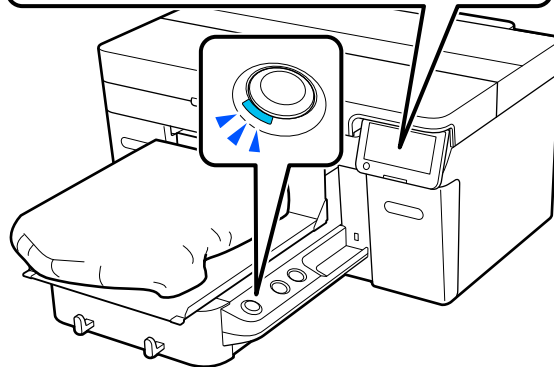
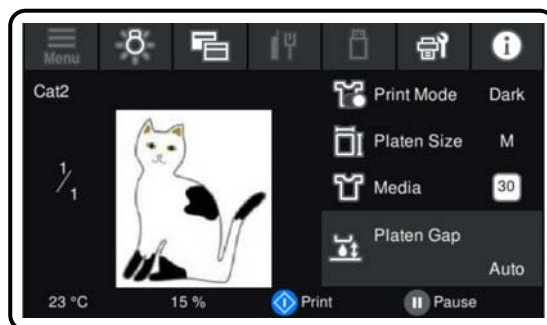



- 11** Užlankstykite marškinėlių kraštus, kad jie nekybotų virš mobiliojo pagrindo.



Pradėkite spausdinti

- 1** Prietaisui visiškai įkėlus užduotį, ekrane atsidaro peržiūros ekranas ir užsidega lemputė ant mygtuko .



- 2** Patikrinkite, ar marškinėliai įkelti, tada paspauskite mygtuką .

Sistemos sąlygos

Programinę įrangą galima naudoti toliau nurodytose aplinkose (nuo 2023 m. balandžio mėn.).

Palaikoma operacinė sistema ir kiti elementai gali keistis.

Naujausios informacijos ieškokite „Epson” interneto svetainėje.

Epson Edge Dashboard

Svarbu.

Užtikrinkite, kad kompiuteris, kuriame įdiegta „Epson Edge Dashboard”, atitiktų toliau nurodytus reikalavimus.

Jei šių reikalavimų nesilaikoma, programinė įranga negali tinkamai stebėti spausdintuvo.

- Išjunkite kompiuterio išjungimo įrašius funkciją.
- Išjunkite užmigdymo funkciją, kad kompiuteris neužmigtų.

„Windows”

Operacinė sistema	„Windows 7” SP1* / „Windows 7” x64 SP1* „Windows 8”* / „Windows 8” x64* „Windows 8.1”* / „Windows 8.1” x64 „Windows 10”* / „Windows 10” x64 „Windows 11”
PROCESORIUS	„Intel Core2Duo” 2,5 GHz arba geresnis
Laisva atmintis	1 GB ar daugiau
Standusis diskas (laisva vieta diegimo metu)	2 GB arba daugiau
Ekranų raiška	1280 × 1024 arba raiškesnė
Ryšio sąsaja	Sparčioji USB Ethernetas „1000Base-T”
Naršyklė	„Internet Explorer 11” „Microsoft Edge”

* Nepalaiko Garment Creator 2.

„Mac OS X”

Operacinė sistema	„Mac OS X 10.7 Lion” arba naujesnė*
PROCESORIUS	„Intel Core2Duo” 2,5 GHz arba geresnis

Sistemos sąlygos

Laisva atmintis	1 GB ar daugiau
Standusis diskas (laisva vieta diegimo metu)	2 GB arba daugiau
Ekranų raiška	1280 × 1024 arba raiškesnė
Ryšio sąsaja	Sparčioji USB Ethernetas „1000Base-T“
Naršyklė	„Safari 6“ arba naujesnė

* „Mac OS X 10.11“ ar ankstesnė versija nepalaiko Garment Creator 2.

Garment Creator 2

„Windows“

Operacinė sistema	„Windows 8.1“ x64 / „Windows 10“ x64 / „Windows 11“
PROCESORIUS	Daugiabrandaolinis procesorius (rekomenduojamas 8 kartos ar naujesnis „Intel Core i7“)
Atminties talpa	2 GB arba daugiau (rekomenduojama 16 GB arba daugiau)
Saugykla (laisva vieta diegimo metu)	HDD 32 GB ar daugiau (rekomenduojama SSD)
Ekranų raiška	1024 × 768 arba raiškesnė
Ryšio sąsaja	Sparčioji USB Ethernetas „1000Base-T“

Mac

Operacinė sistema	Palaikoma universali dvejetainė (64 bitų „Intel“ ir ARM) operacinė sistema „MacOS 10.12“ ir vėlesnės versijos.
PROCESORIUS	Daugiabrandaolinis procesorius (rekomenduojamas 8 kartos ar naujesnis „Intel Core i7“)
Atminties talpa	2 GB arba daugiau (rekomenduojama 16 GB arba daugiau)
Saugykla (laisva vieta diegimo metu)	HDD 32 GB ar daugiau (rekomenduojama SSD)
Ekranų raiška	1024 × 768 arba raiškesnė
Ryšio sąsaja	Sparčioji USB Ethernetas „1000Base-T“

Sistemos sąlygos**Garment Creator Easy Print System (Tik „Windows“)**

Operacinė sistema	„Windows 8.1“ x64 / „Windows 10“ x64 / „Windows 11“
PROCESORIUS	Daugiabrandaolinis procesorius (rekomenduojamas 8 kartos ar naujesnis „Intel Core i7“)
Atminties talpa	2 GB arba daugiau (rekomenduojama 16 GB arba daugiau)
Saugykla (laisva vieta diegimo metu)	HDD 32 GB ar daugiau (rekomenduojama SSD)
Ekranų raiška	1024 × 768 arba raiškesnė
Ryšio sąsaja	Sparčioji USB Eternetas „1000Base-T“

Web Config

Toliau pateikiamas palaikomų naršyklių sąrašas. Naudokite naujausią versiją.

„Internet Explorer 11“, „Microsoft Edge“, „Firefox“, „Chrome“, „Safari“

Techninių duomenų lentelė

Techninių duomenų lentelė


Spausdintuvo specifikacijos	
Spausdinimo būdas	Rašalo čiurkšlė pareikalavus
Purkštukų konfiguracija	
White ink mode	White (Balta): 400 purkštukų × 4 eilės Spalva: 400 purkštukų × 4 spalvos (Black (Juoda), Cyan (Žydra), Magenta (Purpurinė), Yellow (Geltona))
Color ink mode	Spalva: 400 purkštukų × 4 spalvos (Black (Juoda), Cyan (Žydra), Magenta (Purpurinė), Yellow (Geltona))
High speed color mode	Spalva: 400 purkštukų × 2 eilės × 4 spalvos (Black (Juoda), Cyan (Žydra), Magenta (Purpurinė), Yellow (Geltona))
Skyra (didžiausia)	1200 × 1200 dpi
Kontrolinis kodas	ESC/P taškinė grafika (neatskleista komanda)
Plokštės tiekimo metodas	Konvejerio diržas
Įtaisytoji atmintis	1 GB
Sąsaja	
USB	Sparčioji USB × 2 (gale: 1 kompiuterio jungčiai, priekyje: 1 USB atminčiai)
Eterneto*1 standartai	IEEE 802.3i (10BASE-T) IEEE 802.3u (100BASE-TX) IEEE 802.3ab (1000BASE-T) IEEE 802.3az (energiją taupantis modelis. Reikalingas ryšio įrenginys, palaikantis IEEE 802.3az.)
Vardinė įtampa	AC 100–240 V
Vardinis dažnis	50 / 60 Hz
Nominali srovė	3,4–1,6 A
Naudojama energija	

Spausdintuvo specifikacijos	
Spausdinant	Apie 46 W
Parengties režimas	Apie 30 W
Miego režimas	Apie 7 W
Išjungus	Apie 0,3 W
Temperatūra	Rekomenduojama: 15–25 °C (59–77 °F) Eksploatavimo: 10–35 °C (50–95 °F) Laikymas (prieš išpakuojant): -20–40 °C (-4–104 °F) (120 valandų 60 °C / 140 °F temperatūroje, vieną mėnesį 40 °C / 104 °F temperatūroje) Laikymas (išpakavus): -20–40 °C (-4–104 °F) (vieną mėnesį 40 °C / 104 °F temperatūroje)
Drėgmė (be kondensacijos)	Rekomenduojama: 40–60 % Eksploatavimo: 20–80 % Laikymo: 5–85 %
Darbinė temperatūra / drėgmė	
Pilka zona: veikia	
Tinkelis: rekomenduojama	
Matmenys (Kai sumontuota tiekama plokštė)	(P) 981 × (G) 1448 × (A) 499 mm (P) 38,6 × (G) 57,0 × (A) 19,6 col.)
Svoris (kai sumontuota pridėtoji plokštė, be rašalo tiekimo talpyklų)	Apie 94,5 kg (apie 208,3 svarų)

Techninių duomenų lentelė

Spausdintuvo specifikacijos	
Palaikomi laikmenų tipai (marškinėliai)	
Storis	27 mm ar mažiau (1,06 col. ar mažiau)*2
Svoris	1,5 kg arba mažiau (3,31 svar. arba mažiau)
Medžiaga*3	<input type="checkbox"/> Medžiagą, kurioje medvilnės kiekis yra nuo 100 iki 50 % (Rekomenduojame naudoti storą audinį, kurio 100 % mišinio santykis ir tankus pynimas). <input type="checkbox"/> Medžiagą, kurioje poliesterio kiekis yra nuo 100 iki 50 % (Rekomenduojame naudoti 100 % poliesterio mišinio santykį.)

- *1 Naudokite ekranuotą vytytos poros kabelį (5 arba aukštesnės kategorijos).
- *2 Didžiausias naudotinos laikmenos storis priklauso nuo padėkliuko, ant kurio įkelta laikmena, storio. Norėdami gauti išsamios informacijos, žr. toliau.

 *Vartotojo vadovas* (Internetinis vadovas)

- *3 Spausdindami ant medvilninių marškinėlių baltu rašalu arba spausdindami ant poliesterio marškinėlių, prieš tai būtina užtepti pirminio apdorojimo skysčio.

Pastaba.

Kad išgautumėte norimas spaudinio spalvas, palaikykite pastovią patalpos temperatūrą nuo 15 iki 25 °C (nuo 59 iki 77 °F).

**Svarbu.**

Šį spausdintuvą naudokite žemesniame nei 2000 m (6562 pėd.) aukštyje virš jūros lygio.

**Ispėjimas:**

Tai yra A klasės gaminys. Buities aplinkoje šis gaminys gali sukelti radijo bangų trikdžių. Tokiu atveju gali tekti imtis atitinkamų priemonių.

Naudotojams ES šalyse

Informacija apie ES atitikties deklaraciją

Šio įrenginio pilną ES atitikties deklaracijos tekstą galite rasti žemiau nurodytu interneto adresu.

<https://www.epson.eu/conformity>

ZICTA tipo patvirtinimas naudotojams Zambijoje

ZICTA tipo patvirtinimo informaciją tikrinkite toliau nurodytoje svetainėje.

<https://support.epson.net/zicta/>

Rašalo tiekimo talpyklos ir rašalo tiekimo talpyklos valymo specifikacijos	
Tipas	Speciali rašalo pakuotė
Rašalo tipai	Pigmentinis rašalas
Galiojimo pabaigos data	Laiko riba yra atspausdinta ant pakuotės ir rašalo tiekimo talpyklos (kai jie laikomi įprastos temperatūros aplinkoje)
Spausdinimo kokybės garantijos galiojimo pabaigos data	1 metai (įdėjus į spausdintuvą)
Temperatūra	Eksploatavimo: 10–35 °C (50–95 °F) Laikymo aplinkoje (pakuotėje) ir įdėjus į spausdintuvą: nuo -20 iki 40 °C (nuo -4 iki 104 °F) (4 dienas -20 °C / -4 °F temperatūroje, mėnesį 40 °C / 104 °F temperatūroje) Transportavimas (pakuotėje): -20–60 °C (-4–140 °F) (4 dienas -20 °C / -4 °F temperatūroje, mėnesį 40 °C / 104 °F temperatūroje, 72 valandas 60 °C / 140 °F temperatūroje)
Matmenys	(P) 117 × (G) 360 × (A) 30 mm (P) 4,6 × (G) 14,2 × (A) 1,2 col.)
Talpa	800 ml (27,1 unc.)

**Svarbu.**

Nebandykite papildyti rašalo kasetės.

Techninių duomenų lentelė

Išankstinio apdorojimo skysčio specifikacijos	
Galiojimo pabaigos data	Žr. ant pakuotės išspausdintą datą (esant įprastai temperatūrai)
Temperatūra	<p>Medvilnės išankstinio apdorojimo skystis</p> <p>Eksplotavimo: 10–35 °C (50–95 °F)</p> <p>Laikymo aplinkoje (pakuotėje): nuo -20 iki 40 °C (nuo -4 iki 104 °F) (iki 4 dienų esant -20 °C (-4 °F), mėnesį esant 40 °C (104 °F))</p> <p>Transportavimo (pakuotėje): nuo -20 iki 60 °C (nuo -4 iki 140 °F) (per 4 dienas esant -20 °C (-4 °F), per mėnesį esant 40 °C (104 °F), 72 val. esant 60 °C (140 °F))</p>
	<p>Poliesterio išankstinio apdorojimo skystis</p> <p>Eksplotavimo: 10–35 °C (50–95 °F)</p> <p>Laikymo aplinkoje (pakuotėje): nuo 0 iki 40 °C (nuo 32 iki 104 °F) (iki 4 dienų esant 0 °C (32 °F), mėnesį esant 40 °C (104 °F))</p> <p>Transportavimo (pakuotėje): nuo -20 iki 60 °C (nuo -4 iki 140 °F) (per 4 dienas esant -20 °C (-4 °F), per mėnesį esant 40 °C (104 °F), 72 val. esant 60 °C (140 °F))</p>
Talpa	<p>Medvilnės išankstinio apdorojimo skystis</p> <p>20 l (5,29 galono)</p>
	<p>Poliesterio išankstinio apdorojimo skystis</p> <p>18 l (4,75 galono)</p>
Matmenys	(P) 300 × (G) 300 × (A) 300 mm ((P) 11,8 × (G) 11,8 × (A) 11,8 col.)

Rašalo valiklio specifikacijos	
Galiojimo pabaigos data	Žr. ant pakuotės išspausdintą datą (esant įprastai temperatūrai)
Temperatūra	<p>Eksplotavimo: 10–35 °C (50–95 °F)</p> <p>Laikymo aplinkoje (pakuotėje): nuo -20 iki 40 °C (nuo -4 iki 104 °F) (iki 4 dienų esant -20 °C (-4 °F), mėnesį esant 40 °C (104 °F))</p> <p>Transportavimo (pakuotėje): nuo -20 iki 60 °C (nuo -4 iki 140 °F) (per 4 dienas esant -20 °C (-4 °F), per mėnesį esant 40 °C (104 °F), 72 val. esant 60 °C (140 °F))</p>
Talpa	150 ml (5,072 uncijos)