

EPSON

SC-F2200 Series

Algemene Informatie

CMP0413-00 NL

Copyright en handelsmerken

Copyright en handelsmerken

Niets uit deze uitgave mag worden veelevoudigd, opgeslagen in een geautomatiseerd gegevensbestand of openbaar worden gemaakt, in enige vorm of op enige wijze, hetzij elektronisch, mechanisch, door fotokopieën, opnamen of op enige andere manier, zonder voorafgaande schriftelijke toestemming van Seiko Epson Corporation. De informatie in dit document is uitsluitend bestemd voor gebruik met deze Epson-printer. Epson is niet verantwoordelijk voor gebruik van deze informatie in combinatie met andere printers.

Seiko Epson Corporation noch haar partners kunnen verantwoordelijk worden gesteld door de koper van dit product of derden voor schade, verlies, kosten of uitgaven die de koper of derden oplopen ten gevolge van al dan niet foutief gebruik of misbruik van dit product of onbevoegde wijzigingen en reparaties of (met uitzondering van de VS) het zich niet strikt houden aan de gebruiks- en onderhoudsvoorschriften van Seiko Epson Corporation.

Seiko Epson Corporation kan niet verantwoordelijk worden gesteld voor schade of problemen voortvloeiend uit het gebruik van andere dan originele onderdelen of verbruiksgoederen kenbaar als originele Epson-producten of door Epson goedgekeurde producten van Seiko Epson.

Seiko Epson Corporation kan niet verantwoordelijk worden gesteld voor schade voortvloeiend uit elektromagnetische interferentie als gevolg van het gebruik van andere interfacekabels die door Seiko Epson Corporation worden aangeduid als door Epson goedgekeurde producten.

Microsoft® and Windows® are registered trademarks of Microsoft Corporation.

Mac and macOS are registered trademarks of Apple Inc.

Intel® is a registered trademark of Intel Corporation.

Adobe and Reader are either registered trademarks or trademarks of Adobe Systems Incorporated in the United States and/or other countries.

YouTube® and the YouTube logo are registered trademarks or trademarks of YouTube, LLC.

Firefox is a trademark of the Mozilla Foundation in the U.S. and other countries.

Chrome™ is a trademark of Google Inc.

Algemene kennisgeving: andere productnamen vermeld in dit document dienen uitsluitend als identificatie en kunnen handelsmerken zijn van hun respectieve eigenaars. Epson maakt geen enkele aanspraak op enige rechten op deze handelsmerken.

© 2023 Seiko Epson Corporation.

Inhoudsopgave

Copyright en handelsmerken

Opmerkingen bij de handleidingen

Betekenis van symbolen.	4
Schermopnamen.	4
Afbeeldingen.	4
Indeling van de handleiding.	4
Videohandleidingen bekijken.	5
PDF-handleidingen bekijken.	5

De printer gebruiken

Overzicht.	7
Een grip-pad bevestigen.	8
T-shirt laden (media).	9
Het afdrukken starten.	12

Systeemvoorwaarden

Epson Edge Dashboard.	13
Garment Creator 2.	14
Garment Creator Easy Print System (alleen Windows).	14
Web Config.	15

Specificaties

Opmerkingen bij de handleidingen

Opmerkingen bij de handleidingen

Betekenis van symbolen

In deze handleiding worden de volgende symbolen gebruikt om gevaarlijke situaties of handelingen aan te geven om letsel bij gebruikers of schade aan eigendommen te voorkomen. Wees u goed bewust van de betekenis van deze waarschuwingen voordat u deze handleiding leest.

 Waarschuwing:	Waarschuwingen moeten nauwkeurig worden gevolgd om ernstig lichamelijk letsel te voorkomen.
 Let op:	Voorzorgsmaatregelen moeten worden gevolgd om lichamelijk letsel te voorkomen.
 Belangrijk:	Belangrijke maatregelen moeten worden gevolgd om schade aan dit apparaat te voorkomen.
Opmerking:	Opmerkingen bevatten nuttige of extra informatie voor de bediening van dit apparaat.
	Verwijst naar gerelateerde referentie-inhoud.

Schermopnamen

De schermafbeeldingen in deze handleiding kunnen enigszins afwijken van de werkelijke schermen.

Afbeeldingen

De afbeeldingen kunnen licht afwijken van het model dat u gebruikt. Houd dit bij het gebruik van de handleiding in gedachten.

Indeling van de handleiding

De handleidingen voor het product zijn als volgt opgebouwd.

U kunt de PDF-handleidingen bekijken met Adobe Reader of met Voorvertoning (Mac OS X).

Installatiehandleiding (boekje)	Deze handleiding bevat informatie over de installatie van de printer nadat de verpakking is verwijderd. Lees deze handleiding zodat u veilig kunt werken.
Algemene Informatie (deze handleiding)	Deze handleiding bevat de specificaties en contactgegevens voor het product.
Veiligheidsinstructies	Dit gedeelte bevat informatie die moet worden opgevolgd om letsel bij gebruikers of andere personen of schade aan eigendommen te voorkomen. Lees dit gedeelte, zodat u veilig kunt werken. Voor sommige regio's staat deze inhoud in de installatiehandleiding.
Klantenservice van Epson (PDF)	Hierin staat informatie over de klantenservice van Epson voor elke regio.
Online-handleidingen	

Opmerkingen bij de handleidingen

Gebruikershand- leiding (PDF)	In deze handleiding wordt het gebruik van de printer uitgelegd.
Epson Video Ma- nuals	In deze video's wordt getoond hoe media wordt geplaatst en onderhoud wordt uitgevoerd.
Netwerkhandlei- ding (PDF)	Deze handleiding biedt informatie over het gebruik van de printer via een netwerk.
Klantenservice van Epson (PDF)	Hierin staat informatie over de klantenservice van Epson voor elke regio.

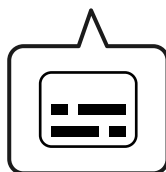
Videohandleidingen bekijken

U vindt de videohandleidingen op YouTube.

Klik op **Epson Video Manuals** op de eerste pagina van online-handleidingen of klik op de volgende blauwe tekst om de handleidingen weer te geven.

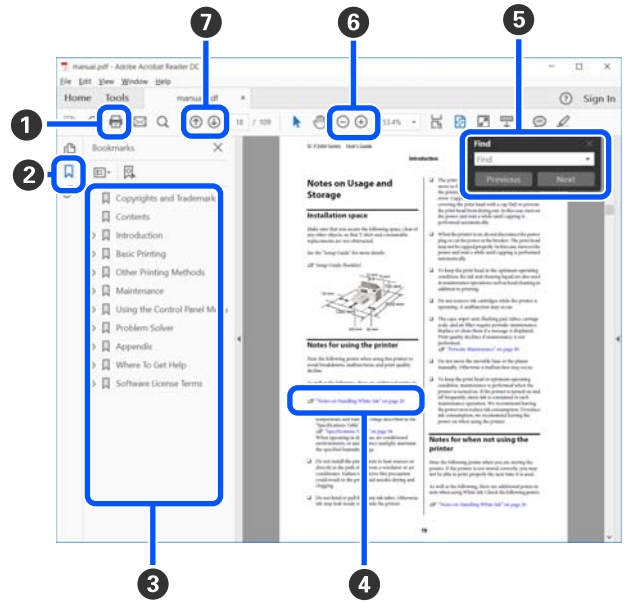
[Epson Video Manuals](#)

Als tijdens het afspelen van de video geen ondertitels worden weergegeven, klikt u op het onderstaand weergegeven ondertitelpictogram.



PDF-handleidingen bekijken

In dit gedeelte wordt de Adobe Acrobat Reader DC gebruikt als voorbeeld om basishandleidingen te verklaren voor weergave van de PDF in Adobe Reader.



- 1 Klik om de PDF-handleiding af te drukken.
- 2 Elke keer dat hierop wordt geklikt, worden de bladwijzers weergegeven of verborgen.
- 3 Klik op de titel om de betreffende pagina te openen.

Klik op [+] om titels lager in de hiërarchie te openen.
- 4 Als de verwijzing in het blauw wordt weergegeven, kunt u de betreffende pagina openen door op de blauwe tekst te klikken.

Ga als volgt te werk om naar de oorspronkelijke pagina terug te keren.

Voor Windows

Houd de Alt-toets ingedrukt en druk op de toets ←.

Voor Mac

Houd de command-toets ingedrukt en druk op de toets ←.

Opmerkingen bij de handleidingen



- 5 U kunt zoektermen invoeren en hiernaar zoeken, bijvoorbeeld de namen van onderdelen die u wilt nakijken.

Voor Windows

Klik met de rechtermuisknop op een pagina in de PDF-handleiding en selecteer **Find (Zoeken)** in het menu dat wordt weergegeven om de zoekwerkbalk te openen.

Voor Mac

Selecteer **Find (Zoeken)** in het menu **Edit (Bewerken)** om de zoekwerkbalk te openen.

- 6 Als u tekst wilt vergroten die te klein is om goed te kunnen lezen, klikt u op . Klik op  om de tekst te verkleinen. Ga als volgt te werk om een deel van een afbeelding of schermopname te vergroten.

Voor Windows

Klik met de rechtermuisknop op een pagina in de PDF-handleiding en selecteer **Marquee Zoom (Selectiekader in-/uitzoomen)** in het menu dat wordt weergegeven. De muisaanwijzer verandert in een vergrootglas waarmee u het gebied kunt aangeven dat u wilt vergroten.

Voor Mac

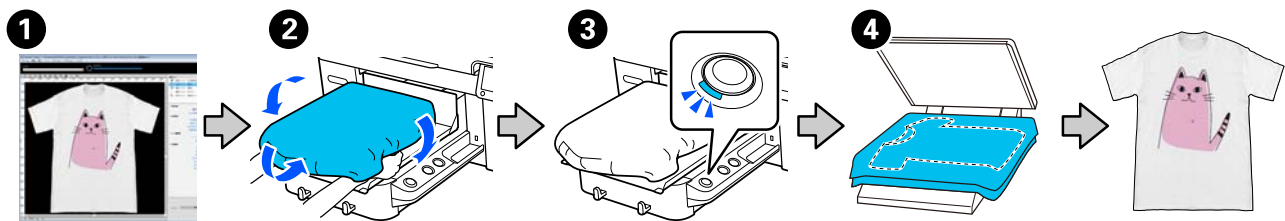
Klik op het menu **View (Weergeven) — Zoom (Zoomen) — Marquee Zoom (Selectiekader in-/uitzoomen)** om de muisaanwijzer te veranderen in een vergrootglas. Gebruik de muisaanwijzer als een vergrootglas om het gebied op te geven dat u wilt vergroten.

- 7 Hiermee opent u de vorige of de volgende pagina.

De printer gebruiken

Overzicht

In dit gedeelte wordt het proces uitgelegd van het laden van katoenen media op de bijgeleverde degel tot het afdrukken met alleen kleureninkt. Raadpleeg de *Gebruikershandleiding* (Online Handleiding) voor informatie over het gebruik van de optionele degel of afdrukken met de inktkleur White (Wit).



Werkitem	Samenvatting
1 Taken maken/verzenden	Stuur de taak die is gemaakt door het opmaken van afbeeldingen in Garment Creator 2 naar deze printer. Raadpleeg de Garment Creator 2-handleiding voor meer informatie.
2 T-shirt laden (media)	Bevestig de degel aan de printer en plaats het T-shirt (media). "T-shirt laden (media)" op pagina 9 Wanneer u de degel voor het eerst gebruikt, moet u eerst de meegeleverde grip-pad bevestigen. "Een grip-pad bevestigen" op pagina 8
3 Afdrukken	Controleer of de taak is ontvangen en het lampje op de knop \diamond op de printer brandt voordat u gaat afdrukken. "Het afdrukken starten" op pagina 12
4 De inkt fixeren	Verwijder het T-shirt uit de printer en fixeer de inkt in een hittepers of oven. De optimale omstandigheden verschillen afhankelijk van het mediatype of het apparaat voor het fixeren van inkt. Zie de <i>Gebruikershandleiding</i> (Online Handleiding) voor meer informatie.

Opmerking:

In de volgende situaties moet u een voorbehandelingsvloeistof op het afdrukoppervlak aanbrengen voordat u de media plaatst.

- Bij het bedrukken van katoenen media met de inktkleur White (Wit)
- Bij het bedrukken van polyester media (met elke kleur inkt)

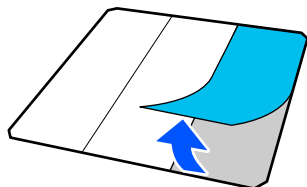
Door een voorbehandelingsvloeistof aan te brengen, wordt de inkt op het T-shirt gefixeerd en de kleurontwikkeling verbeterd.

Zie de *Gebruikershandleiding* (Online Handleiding) voor meer informatie.

De printer gebruiken

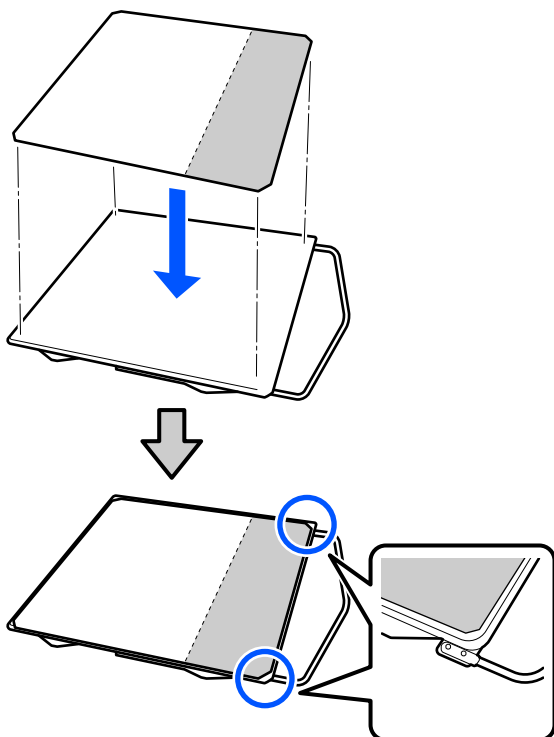
Een grip-pad bevestigen

- 1 Trek één deel van de achterkant van de grip-pad, zoals getoond in de afbeelding.

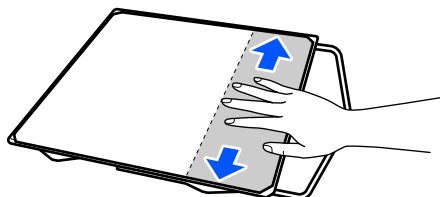


- 2 Leg de degel op een vlakke ondergrond, plaats de grip-pad zo dat de hoeken net binnen de hoeken van de degel vallen en bevestig de grip-pad met de zelfklevende kant aan de degel.

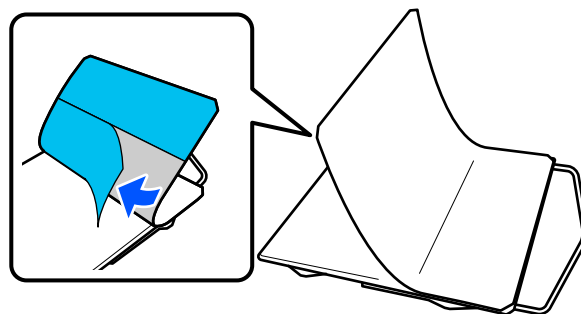
De hoeken van de grip-pad waarvan de achterkant niet is verwijderd, mogen niet buiten de randen aan de andere kant van de degel uitsteken.



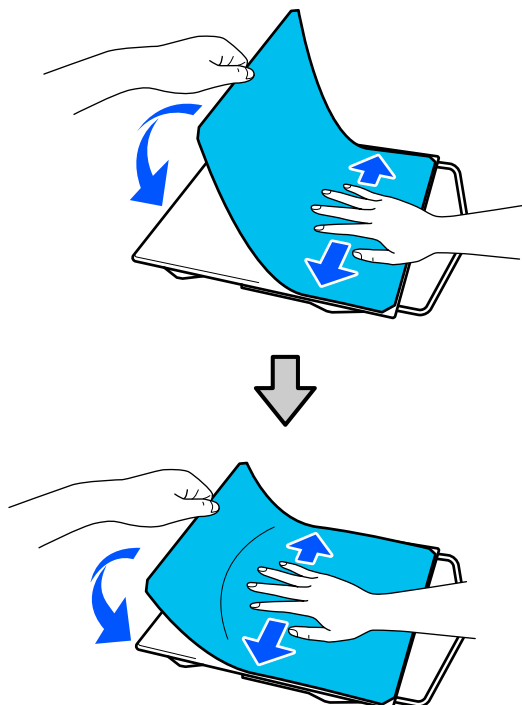
- 3 Druk voorzichtig op het deel waarvan de achterkant van de grip-pad is verwijderd om de grip-pad op de degel te plakken.



- 4 Trek de andere delen van de achterkant van de grip-pad, zoals getoond in de afbeelding.




- 5 Plak de pad vast, beginnend bij het deel dat al is vastgeplakt, zoals getoond in de afbeelding.

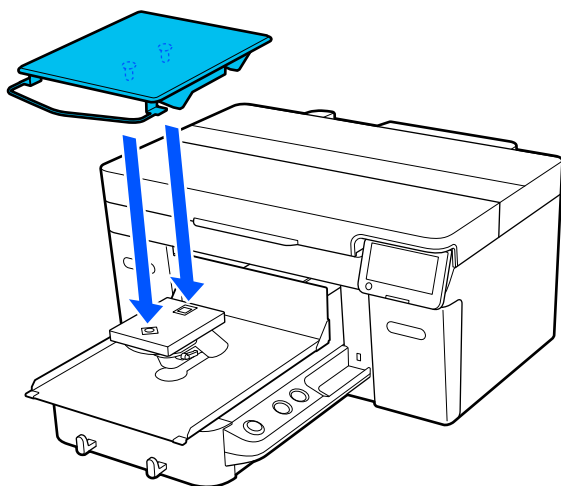


T-shirt laden (media)

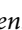
U kunt de procedure bekijken in een video op YouTube.

[Epson Video Manuals](#)

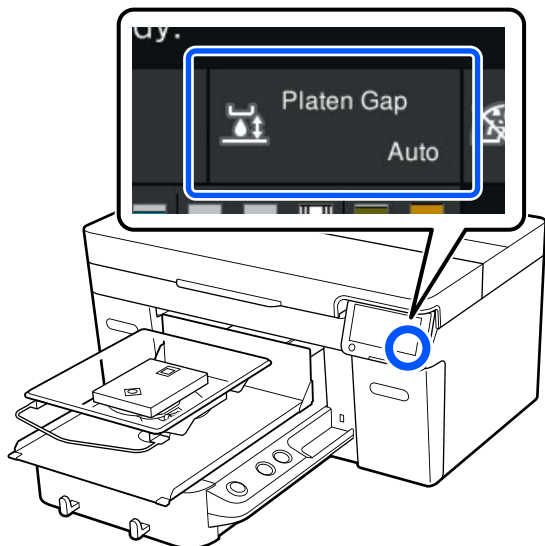
- 1 Druk op de knop  om de printer in te schakelen.
- 2 Houd de meegeleverde degel met de hanger naar u toe vast en plaats deze zo dat de as van de degel in de sleuf past.



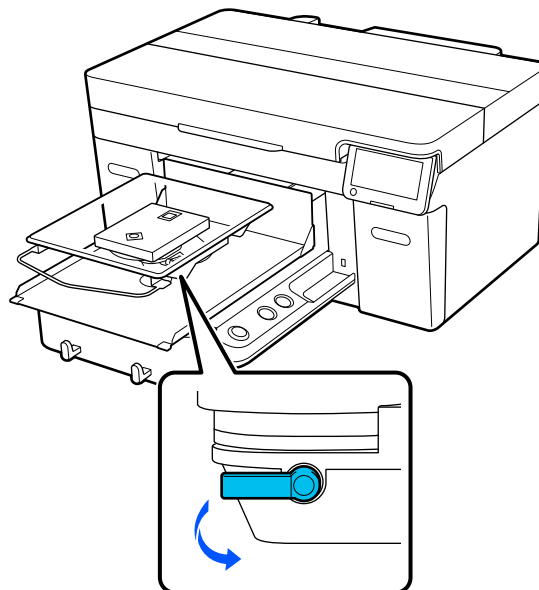
Opmerking:

Als de degel niet naar voren gaat, drukt u op de knop  om deze naar voren te bewegen.

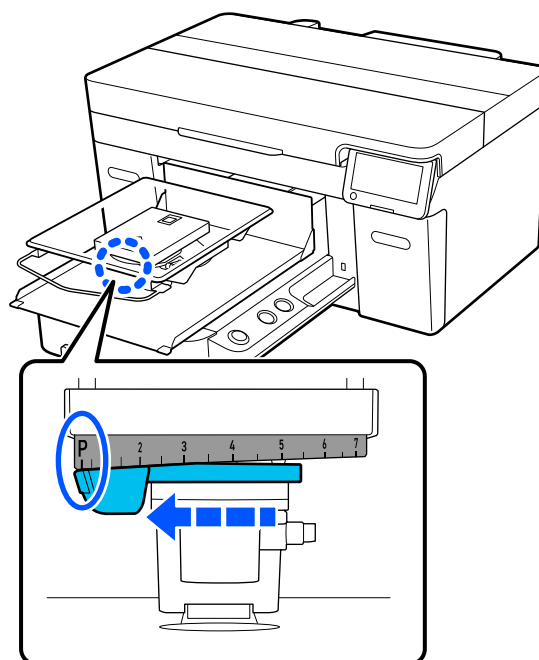
- 3 Controleer op het printerscherm of **Plaatopening** is ingesteld op **AUTO**.



- 4 Maak de bevestigingshendel los.



- 5 Beweeg de hendel met de klok mee om de schaal op P te zetten.



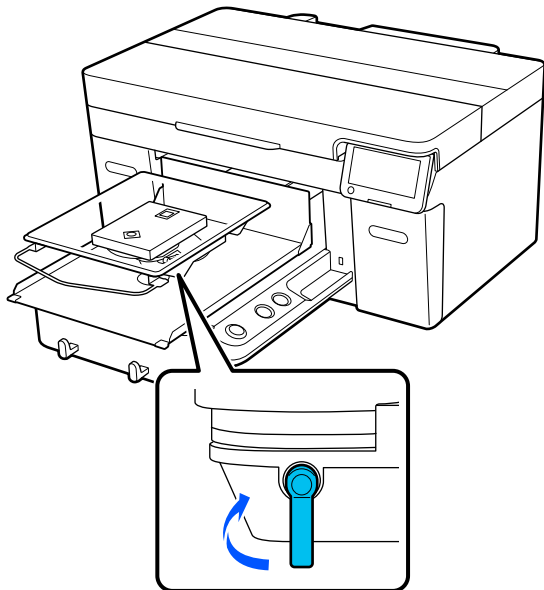
Wanneer de schaal op P staat, staat de degel in de hoogste stand. Wanneer het getal groter wordt, zakt de degel.

Als u de hendel tegen de klok in beweegt, wordt het getal groter en zakt de degel.

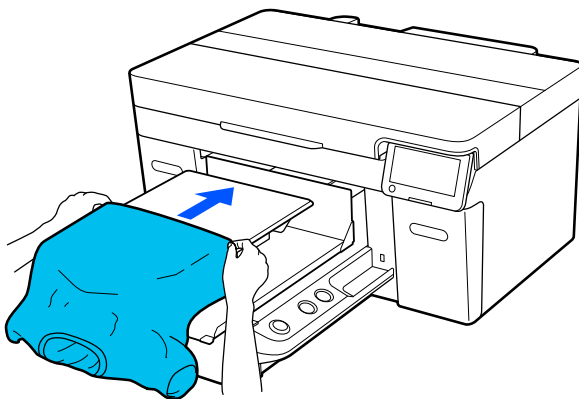
Als u de hendel met de klok mee beweegt, wordt het getal kleiner en gaat de degel omhoog.

De printer gebruiken

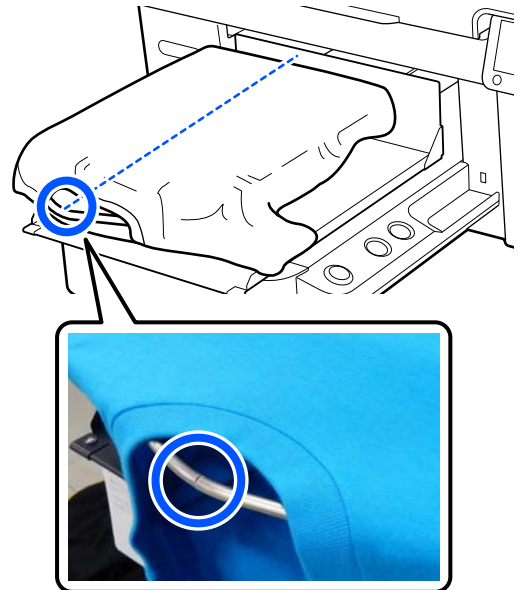
- 6** Zet de bevestigingshendel vast en vergrendel vervolgens de degelruimtehendel.



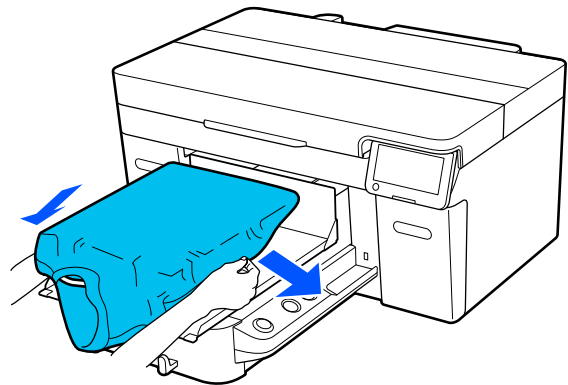
- 7** Schuif de zoom van het T-shirt vanaf de voorkant over de degel.



De lijn aan de binnenkant van het frame in de afbeelding geeft het midden van de degel aan.



- 8** Trek aan de delen van het shirt die buiten de degel uitsteken om het afdrukkoppervlak glad te maken.



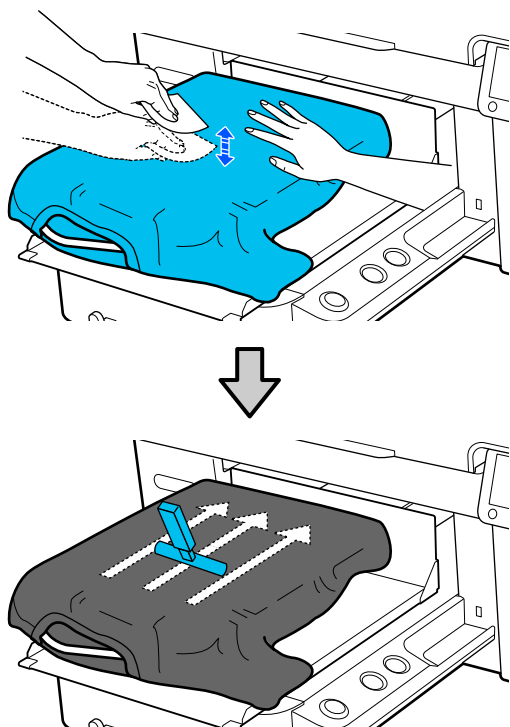
! **Belangrijk:**

Trek niet te hard aan het T-shirt. Als het T-shirt te ver wordt opgerekt, kan de afdrukkwaliteit verminderen vanwege vervormde afbeeldingen en steekt de witte basisafdruk mogelijk uit buiten de afbeelding.

De printer gebruiken

- 9** Verwijder pluisjes van het afdrukkoppervlak en druk de vezels plat.

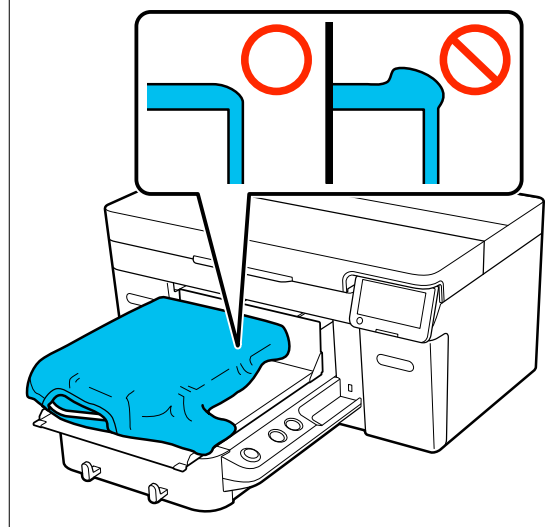
Als u geen voorbehandelingsvloeistof hebt gebruikt, kunnen er pluisjes op het T-shirt zitten. Verwijder de pluisjes met de kleeftband of -roller en druk de vezels plat met de harde roller. Pluisjes en vezels kunnen aan de printkop blijven hangen en op andere gebieden terecht komen.



- 10** Verwijder kreukelen en vouwen van het afdrukkoppervlak en maak het plat.

! **Belangrijk:**

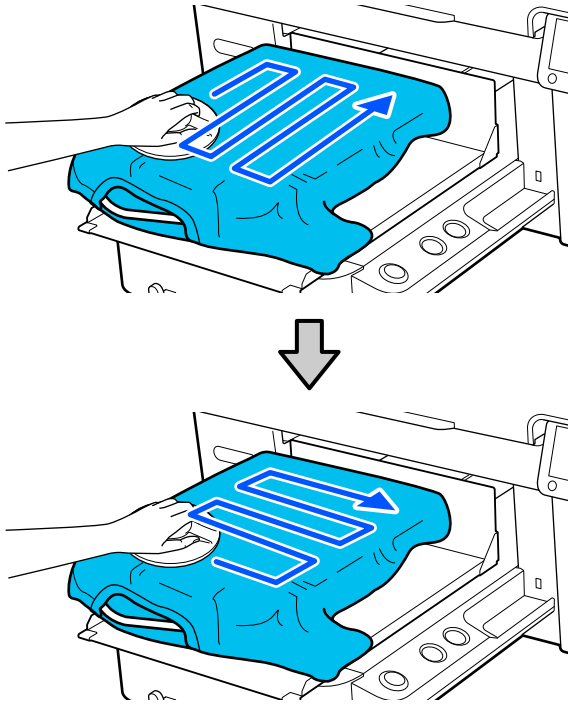
De printer detecteert het hoogste deel van het afdrukkoppervlak. Als er nog kreukels of vouwen zijn (zie de onderstaande afbeelding), dan kan de afstand tussen de printkop en het afdrukkoppervlak kleiner worden en de afdrukkwaliteit afnemen. Maak het T-shirt vlak, zodat er geen kreukels of vouwen zijn.



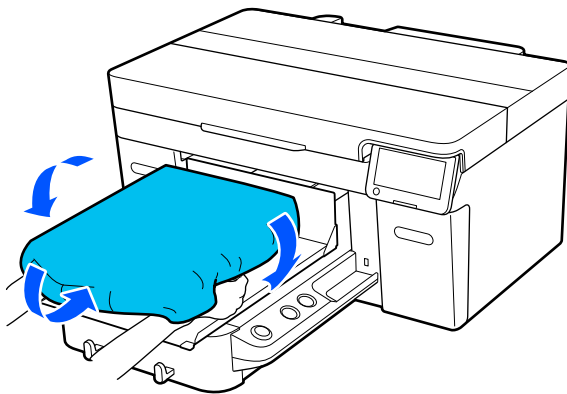
Gebruik het meegeleverde hulpmiddel voor grip-pad om het oppervlak glad te maken. Het T-shirt hecht aan de grip-pad op de degel om de stof glad te houden en te voorkomen dat het verschuift tijdens het afdrukken.

De printer gebruiken


Druk zacht met het hulpmiddel voor grip-pad op het T-shirt en beweeg dit verticaal vanaf de randen, zoals getoond in de volgende afbeelding. Herhaal deze stap 2 of 3 keer om kreukels of vouwen te verwijderen en het afdrukkoppervlak plat te maken.

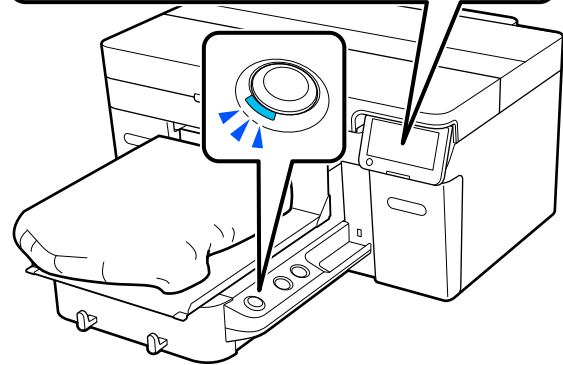
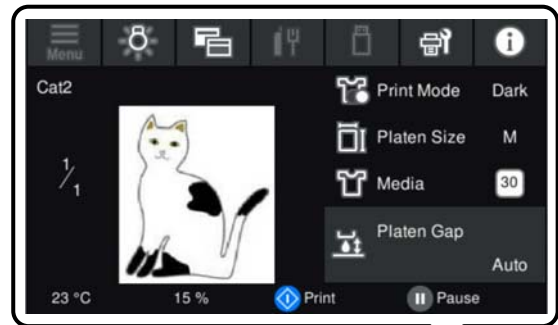



- 11** Stop het T-shirt in, zodat het niet over de beweegbare plaat hangt.



Het afdrucken starten

- 1** Wanneer een taak is ontvangen, wordt het voorbeeldscherm op het scherm geopend en brandt de knop .



- 2** Controleer of het T-shirt is geplaatst en druk vervolgens op de knop .

Systeemvoorwaarden

De software kan in de volgende omstandigheden worden gebruikt (met ingang van april 2023).

Ondersteunde besturingssystemen en andere elementen kunnen veranderen.

Kijk op de website van Epson voor actuele informatie.

Epson Edge Dashboard



Belangrijk:

Controleer of de computer waarop het Epson Edge Dashboard is geïnstalleerd aan de volgende vereisten voldoet.

Als niet aan deze eisen wordt voldaan, kan de software de printer niet correct controleren.

- Schakel de sluimerstand van uw computer uit.
- Schakel de slaapfunctie uit zodat de slaapstand op de computer niet wordt ingeschakeld.

Windows

Besturingssysteem	Windows 7 SP1*/Windows 7 x64 SP1* Windows 8*/Windows 8 x64* Windows 8.1*/Windows 8.1 x64 Windows 10*/Windows 10 x64 Windows 11
CPU	Intel Core2Duo 2,5 GHz of hoger
Vrij geheugen	1 GB of meer
Vaste schijf (vrije ruimte tijdens de installatie)	2 GB of meer
Schermsresolutie	1280 × 1024 of hoger
Communicatie-interface	High-speed USB Ethernet 1000Base-T
Browser	Internet Explorer 11 Microsoft Edge

* Garment Creator 2 wordt niet ondersteund.

Mac OS X

Besturingssysteem	Mac OS X 10.7 Lion of hoger*
CPU	Intel Core2Duo 2,5 GHz of hoger

Systeemvoorwaarden

Vrij geheugen	1 GB of meer
Vaste schijf (vrije ruimte tijdens de installatie)	2 GB of meer
Schermsresolutie	1280 × 1024 of hoger
Communicatie-interface	High-speed USB Ethernet 1000Base-T
Browser	Safari 6 of hoger

* Garment Creator 2 wordt niet ondersteund door Mac OS X 10.11 of lager.

Garment Creator 2**Windows**

Besturingssysteem	Windows 8.1 x64/Windows 10 x64/Windows 11
CPU	Multicore-processor (Intel Core i7 8th generation of hoger wordt aanbevolen)
Geheugencapaciteit	2 GB of meer (16 GB of meer aanbevolen)
Opslag (vrije ruimte tijdens de installatie)	HDD 32 GB of meer (SSD aanbevolen)
Schermsresolutie	1024 × 768 of hoger
Communicatie-interface	High-speed USB Ethernet 1000Base-T

Mac

Besturingssysteem	Universal binary (64-bits Intel en ARM) wordt ondersteund voor macOS 10.12 en hoger.
CPU	Multicore-processor (Intel Core i7 8th generation of hoger wordt aanbevolen)
Geheugencapaciteit	2 GB of meer (16 GB of meer aanbevolen)
Opslag (vrije ruimte tijdens de installatie)	HDD 32 GB of meer (SSD aanbevolen)
Schermsresolutie	1024 × 768 of hoger
Communicatie-interface	High-speed USB Ethernet 1000Base-T

Garment Creator Easy Print System (alleen Windows)

Besturingssysteem	Windows 8.1 x64/Windows 10 x64/Windows 11
CPU	Multicore-processor (Intel Core i7 8th generation of hoger wordt aanbevolen)

Systeemvoorwaarden

Geheugencapaciteit	2 GB of meer (16 GB of meer aanbevolen)
Opslag (vrije ruimte tijdens de installatie)	HDD 32 GB of meer (SSD aanbevolen)
Schermsresolutie	1024 × 768 of hoger
Communicatie-interface	High-speed USB Ethernet 1000Base-T

Web Config

Hieronder volgt een overzicht van ondersteunde browsers. Zorg dat u de nieuwste versie gebruikt.

Internet Explorer 11, Microsoft Edge, Firefox, Chrome, Safari

Specificaties


Specificaties

Printerspecificaties	
Afdrukmethode	On-demand inkjet
Configuratie van de spuitkanaaltjes	
Witte inktmodus	White (Wit): 400 spuitkanaaltjes × 4 rijen Kleur: 400 spuitkanaaltjes × 4 kleuren (Black (Zwart), Cyan (Cyaan), Magenta, Yellow (Geel))
Kleurinkmodus	Kleur: 400 spuitkanaaltjes × 4 kleuren (Black (Zwart), Cyan (Cyaan), Magenta, Yellow (Geel))
Kleurmodus hoge snelheid	Kleur: 400 spuitkanaaltjes × 2 rijen × 4 kleuren (Black (Zwart), Cyan (Cyaan), Magenta, Yellow (Geel))
Resolutie (maximum)	1200 × 1200 dpi
Besturingscode	ESC/P-raster (niet nader gespecificeerde opdracht)
Invoermethode degel	Transportband
Ingebouwd geheugen	1 GB
Interface	
USB	Hi-Speed USB × 2 (achter: 1 voor computeraansluiting, voor: 1 voor USB-geheugen)
Ethernet* ¹ -normen	IEEE 802.3i (10BASE-T) IEEE 802.3u (100BASE-TX) IEEE 802.3ab (1000BASE-T) IEEE 802.3az (energiebesparend model. Vereist een verbindingapparaat dat IEEE 802.3az ondersteunt.)
Nominale spanning	AC 100 – 240 V
Nominale frequentie	50/60 Hz
Stroomsterkte	3,4 – 1,6 A
Stroomverbruik	

Printerspecificaties	
Tijdens het afdrukken	Ca. 46 W
Gereed	Ca. 30 W
Slaapmodus	Ca. 7 W
Uitschakelen	Ca. 0,3 W
Temperatuur	Aanbevolen: 15 tot 25 °C (59 tot 77 °F) In bedrijf: 10 tot 35 °C (50 tot 95 °F) Opslag (vóór uitpakken): -20 tot 40 °C (-4 tot 104 °F) (binnen 120 uur bij 60 °C/140 °F, binnen een maand bij 40 °C/104 °F) Opslag (na uitpakken): -20 tot 40 °C (-4 tot 104 °F) (binnen een maand bij 40 °C/104 °F)
Luchtvochtigheid (zonder condensatie)	Aanbevolen: 40 tot 60% In bedrijf: 20 tot 80% Opslag: 5 tot 85%
<p>Bedrijfstemperatuur en vochtigheid</p> <p>Grijs gebied: wordt bewerkt</p> <p>Rasterlijnen: aanbevolen</p> <p>(%)</p> <p>90 80 70 60 55 50 40 30 20</p> <p>10 15 20 25 27 30 35 40 (°C)</p>	
Afmetingen (Wanneer de meegeleverde degel is bevestigd)	(B) 981 × (D) 1448 × (H) 499 mm ([B] 38,6 × [D] 57,0 × [H] 19,6 inch)
Gewicht (Wanneer de meegeleverde degel is geïnstalleerd, zonder inkttoevoerenheden)	Ca. 94,5 kg (ca. 208,3 pounds)

Specificaties

Printerspecificaties	
Ondersteunde mediatypen (T-shirts)	
Dikte	27 mm of minder (1,06 inch of minder)* ²
Gewicht	1,5 kg of minder (3,31 pounds of minder)
Materiaal* ³	<input type="checkbox"/> Stof met een katoenmengverhouding van 100% tot 50% (Het wordt aanbevolen een dikke stof met een 100% mengverhouding en een hoge dichtheid te gebruiken.) <input type="checkbox"/> Stof met een polyestermengverhouding van 100% tot 50% (Het wordt aanbevolen een mengverhouding van 100% polyester te gebruiken.)

- *1 Gebruik een STP-kabel (CAT 5 of hoger).
- *2 De maximale bruikbare mediadikte is afhankelijk van de degel waarop de media wordt geplaatst. Zie het volgende gedeelte voor meer informatie.
-  *Gebruikershandleiding* (Online Handleiding)
- *3 Bij het bedrukken van katoenen T-shirts met witte inkt of bij het bedrukken van polyester T-shirts moet u eerst een voorbehandelingsvloei-stof aanbrengen.

Opmerking:

Zorg voor een constante kamertemperatuur van 15 tot 25 °C (59 tot 77 °F) om de kleurkwaliteit van afdrukken te waarborgen.

**Belangrijk:**

Gebruik deze printer niet op hoogten boven de 2000 m (6562 ft).

**Waarschuwing:**

Dit is een product van klasse A. In een woonomgeving kan dit product radiostoringen veroorzaken. In dit geval moet de gebruiker eventueel passende maatregelen treffen.

Voor gebruikers in EU-landen

Informatie over EU-verklaring van overeenstemming:

De volledige tekst van de Verklaring van conformiteit met EU-richtlijnen voor dit apparaat is beschikbaar via het volgende internetadres.

<https://www.epson.eu/conformity>

ZICTA-typegoedkeuring voor gebruikers in Zambia

Raadpleeg de volgende website voor informatie over ZICTA-typegoedkeuring.

<https://support.epson.net/zicta/>

Specificaties voor de inkttoevoerenheid en de reinigingsinkttoevoerenheid

Type	Speciale inktpak
Inkttypes	Pigmentinkt
Vervaldatum	De datum die op de verpakking en inkttoevoerenheid staat (bij opslag op een normale temperatuur)
Gegarandeerde af-drukkwaliteit	1 jaar (na installatie in de printer)
Temperatuur	In bedrijf: 10 tot 35 °C (50 tot 95 °F) Opgeslagen (in verpakking) en na installatie in een printer: -20 tot 40 °C (-4 tot 104 °F) (binnen 4 dagen bij -20 °C/-4 °F, een maand bij 40 °C/104 °F) Transport (in verpakking): -20 tot 60 °C (-4 tot 140 °F) (binnen 4 dagen bij -20 °C/-4 °F, een maand bij 40 °C/104 °F, 72 uur bij 60 °C/140 °F)
Afmetingen	(B) 117 × (D) 360 × (H) 30 mm ([B] 4,6 × [D] 14,2 × [H] 1,2 inch)
Capaciteit	800 ml (27,1 oz)

**Belangrijk:**

Vul cartridges niet bij.

Specificaties

Specificaties voorbehandelingsvloeistof	
Vervaldatum	Zie de datum op de verpakking (bij normale temperaturen)
Temperatuur	<p>Voorbehandelingsvloeistof katoen</p> <p>In bedrijf: 10 tot 35 °C (50 tot 95 °F)</p> <p>Opgeslagen (in verpakking): -20 tot 40 °C (-4 tot 104 °F) (binnen 4 dagen bij -20 °C (-4 °F), een maand bij 40 °C (104 °F))</p> <p>Transport (in verpakking): -20 tot 60 °C (-4 tot 140 °F) (binnen 4 dagen bij -20 °C (-4 °F), een maand bij 40 °C (104 °F), 72 uur bij 60 °C (140 °F))</p>
	<p>Voorbehandelingsvloeistof polyester</p> <p>In bedrijf: 10 tot 35 °C (50 tot 95 °F)</p> <p>Opgeslagen (in verpakking): 0 tot 40 °C (32 tot 104 °F) (binnen 4 dagen bij 0 °C (32 °F), een maand bij 40 °C (104 °F))</p> <p>Transport (in verpakking): -20 tot 60 °C (-4 tot 140 °F) (binnen 4 dagen bij -20 °C (-4 °F), een maand bij 40 °C (104 °F), 72 uur bij 60 °C (140 °F))</p>
Capaciteit	<p>Voorbehandelingsvloeistof katoen</p> <p>20 l (5,29 gallon)</p>
	<p>Voorbehandelingsvloeistof polyester</p> <p>18 l (4,75 gallon)</p>
Afmetingen	(B) 300 × (D) 300 × (H) 300 mm ([B] 11,8 × [D] 11,8 × [H] 11,8 inch)

Specificaties inktreiniger	
Vervaldatum	Zie de datum op de verpakking (bij normale temperaturen)
Temperatuur	<p>In bedrijf: 10 tot 35 °C (50 tot 95 °F)</p> <p>Opgeslagen (in verpakking): -20 tot 40 °C (-4 tot 104 °F) (binnen 4 dagen bij -20 °C (-4 °F), een maand bij 40 °C (104 °F))</p> <p>Transport (in verpakking): -20 tot 60 °C (-4 tot 140 °F) (binnen 4 dagen bij -20 °C (-4 °F), een maand bij 40 °C (104 °F), 72 uur bij 60 °C (140 °F))</p>
Capaciteit	150 ml (5,072 ounce)