

EPSON®

Betjeningsvejledning for Epson Projector Management

Symboler Anvendt i Denne Vejledning 4

Sådan søger du efter oplysninger i manualen..... 5

- Søgning med et søgeord..... 5
- Sådan hopper du direkte fra bogmærker..... 5
- Sådan udskriver du kun de sider, du ønsker..... 5

Introduktion til softwareprogrammerne Epson Projector Management 6

Funktionerne i Epson Projector Management 7

Sådan indstilles softwaren for første gang 8

Installation af softwaren 9

- Systemkrav 9
- Installering af softwareprogrammerne Epson Projector Management 9
- Sådan importeres indstillinger fra EasyMP Monitor 9

Sådan vælges projektorens netværksindstillinger 11

- Indstilling af en projektor, der er kabelforbundet til LAN-netværket 11
- Indstilling af en projektor, der er forbundet trådløst til LAN-netværket 11

Registrering af projektorerne 13

Sådan registreres projektorerne til overvågning 14

- Sådan søger du efter projektorer..... 14
- Sådan oprettes en projektorgruppe 16

Sådan overvåges og styres projektorne 17

Overvågning af projektorerne..... 18

- Visning af grafer af projektorens temperatur..... 19

Visning af projektorens statusoplysninger 21

Styring af projektorerne..... 22

Firmwareopdatering og kopiering af menuindstillingerne 24

Opdatering af firmwaren 25

- Ny firmwareopdatering fundet på et netværk..... 25
- Opdatering af ny firmware, der er downloadet til din computer..... 26

Kopiering af projektorens menuindstillinger på en gang 29

- Download af en projektors konfigurationsfil..... 29
- Kopiering af en projektors konfigurationsfil 30

Brug af yderligere funktioner 32

Sådan planlægger du projektor-begivenheder 33

Sådan konfigureres sikkerhedsindstillingerne 35

- Sådan oprettes en adgangskode 35
- Sådan begrænses brugen af programmet 35

Sådan sender du e-mail-meddelelser 36

Message Broadcasting 37

- Sådan sendes en besked med det samme..... 37
- Sådan sendes en besked på en bestemt dato og tidspunkt..... 38

Eksport af en profil til softwaren Epson iProjection 41

Sådan gemmes projektor-logfilerne 42

Opdatering af de registrerede oplysninger 43

Problemløsning 44

Løsning af problemer med netværksforbindelsen..... 45

Eventuelle løsninger, hvis du ikke kan finde projektorer (kabelforbundet)	45
Eventuelle løsninger, hvis du ikke kan finde projektorer (trådløs forbindelse).....	45

Sådan løses eventuelle problemer med overvågning og styring 47

Løsninger, hvis du ikke kan overvåge eller styre projektoren	47
Løsninger, hvis du ikke modtager e-mails ved advarsler over netværk.....	47
Løsninger, når du ikke kan sende en besked	47

Sådan løses eventuelle problemer under firmwareopdateringen 48

Eventuelle løsninger, hvis du ikke kan opdatere firmwaren eller kopirere menuindstillingerne	48
--	----

Oversigt over skærmen 49

Hovedskærmen i Epson Projector Management 50

Ikoner for projektor-status	51
Visning af opdateringslisten.....	51

Projektoregenskaber-skærm 53

Projektoregenskaber - Oplysninger.....	53
Projektoregenskaber - Statushistorik.....	54
Projektoregenskaber - Brugshistorik.....	55
Projektoregenskaber - Tidsplan	55
Projektoregenskaber - Statusinfo.....	56
Projektoregenskaber - Services.....	57

Miljøopsætning-skærm 58

Miljøopsætning - Generelle	58
Miljøopsætning - Skærm	59
Miljøopsætning - Vis liste	59
Miljøopsætning - Mail.....	60

Bilag 62

Opdatering og afinstallation af softwaren..... 63

Sådan henter du den nyeste softwareversion	63
Sådan afinstalleres softwareprogrammerne Epson Projector Management Software (Windows)	63

PJLink overvågning og betjeningsbegrænsninger 64

Bemærkninger..... 65



Bemærkning om ophavsret.....	65
Om symbolerne.....	65
Generel meddelelse.....	65
Ophavsret	65

Symboler Anvendt i Denne Vejledning





Sikkerhedssymboler

Projektoren og dens manualer bruger grafiske symboler og mærkater til at vise, hvordan produktet bruges på en sikker måde.

Læs og følg omhyggeligt instruktionerne, der er mærket med disse symboler og mærkater, for at undgå skader på personer og genstande.

 Advarsel	Dette symbol angiver oplysninger, som, hvis de ignoreres, kan medføre personskade og endda dødsfald.
 Forsigtig	Dette symbol angiver, at manglende overholdelse af oplysningerne kan forårsage personskade eller fysiske skader i forbindelse med forkert håndtering.

Angivelse af generel information

Bemærk	Dette mærkat angiver procedurer, der kan medføre skader eller personskader, hvis der ikke udvises tilstrækkelig forsigtighed.
	Dette mærkat angiver yderligere oplysninger, som kan være nyttige at vide om et emne.
[Knappens navn]	Angiver navnet på knapperne på fjernbetjeningen eller kontrolpanelet. Eksempel: [Esc]-knap
Navn på menu/indstilling	Angiver navne på menuer og indstillinger på projektoren. Eksempel: Vælg menuen Billede  Billede > Avanceret
	Dette mærkat angiver links til de relaterede sider.
	Dette mærkat angiver projektorens aktuelle menutrin.

» Relevante links

- "Sådan søger du efter oplysninger i manualen" [s.5](#)

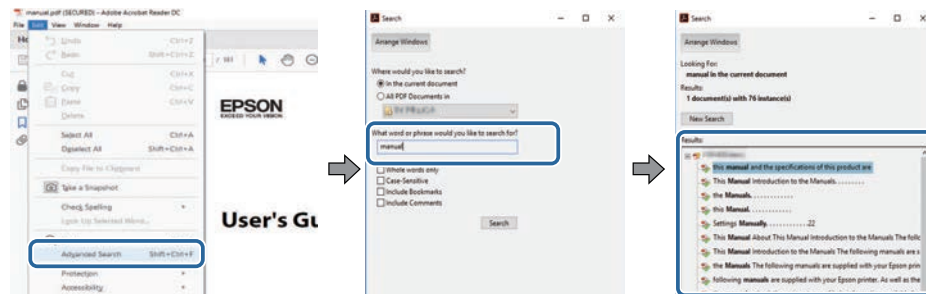
Du kan søge i PDF-manualen vha. søgeord, eller du kan hoppe direkte til bestemte afsnit vha. bogmærkerne. Du kan også udskrive netop de sider, du ønsker. Dette afsnit forklarer, hvordan du bruger en PDF-manual, du har åbnet i Adobe Reader X på din computer.

► Relevante links

- "Søgning med et søgeord" s.5
- "Sådan hopper du direkte fra bogmærker" s.5
- "Sådan udskriver du kun de sider, du ønsker" s.5

Søgning med et søgeord

Klik på **Rediger** > **Avanceret søgning**. Indtast søgeordet (tekst) for oplysninger, du vil finde i søgevinduet, og klik derefter på **Søg**. Søgeresultater vises som en liste. Klik på et af de viste resultater for at hoppe til den pågældende side.

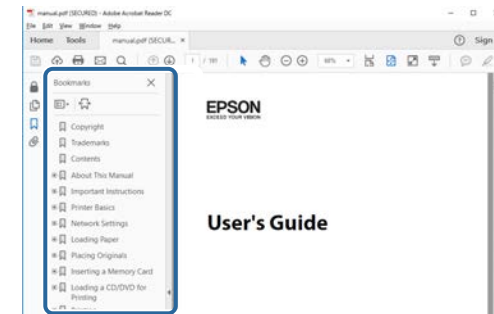


Sådan hopper du direkte fra bogmærker

Klik på en titel for at hoppe til den pågældende side. Klik på + eller > for at vise de underliggende titler i det pågældende afsnit. For at vende tilbage til den foregående side skal du foretage følgende handlinger på tastaturet.

- Windows: Hold **Alt** nede og tryk på ←.

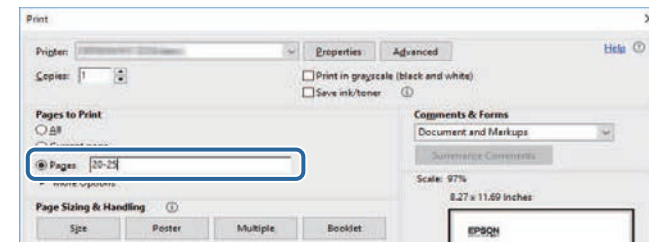
- Mac OS: Hold kommando-knappen nede og tryk på ←.



Sådan udskriver du kun de sider, du ønsker

Du kan fremfinde og udskrive de sider, du ønsker. Klik på **Udskriv** i menuen **Filer**, og angiv herefter de sider, du vil udskrive, i **Sider** i **Sider til udskrivning**.

- For at angive en sammenhængende række af sider, skal du indtaste en bindestreg imellem start- og slutside.
Eksempel: 20-25
- For at angive sider, der ikke er fortløbende, skal du adskille dem med komma.
Eksempel: 5, 10, 15



Introduktion til softwareprogrammerne Epson Projector Management

Se oplysningerne her for at lære mere om softwaren Epson Projector Management.

► Relevante links

- "Funktionerne i Epson Projector Management" [s.7](#)

Med softwaren Epson Projector Management kan du se status for flere netværksprojektorer, og styre projektorerne fra din computer.

- Sådan overvåges projektorernes status
Du kan visuelt kontrollere projektoroplysninger, såsom strømstatus, fejl og advarsler, så du straks bliver advaret om eventuelle abnormiteter på projektorerne. Du kan også vælge enkelte projektorer eller projektorgrupper, for at se detaljerede oplysninger, såsom projektorens lyskildes brugstimer, den aktuelle indgangskilde og aktuelle fejl eller advarsler.
- Sådan styres projektorerne
Du kan slukke og tænde projektorerne, og ændre indgangskilden på individuelle projektorer eller projektorgrupper. Du kan planlægge om forskellige projektor-funktioner skal forekomme automatisk på en bestemt angivet dato og tidspunkt.
- Opdatering af projektorens firmware.
En projektors firmware kan opdateres via et kabelforbundet netværk. Når en ny firmware er klar, vises en meddelelse på softwareskærmen. Du kan derefter downloade firmwaren til din computer og opdatere din produktfirmware med det samme, eller planlægge, hvornår firmwaren skal opdateres.
- Kopiering af projektorens menuindstillinger
Når du har valgt en projektors menuindstillinger, er det muligt at kopiere indstillingerne til flere projektorer af samme type på samme tid.
- Sådan sendes en e-mail-meddelelse
Du kan konfigurere softwaren, så den sender dig en e-mail-alarm, hvis der er et problem med projektoren, eller hvis softwaren registrerer, at den registrerede projektor er blevet udskiftet med en anden.
- Message Broadcasting
Du kan sende billeder og SMS-beskeder til flere projektorer, så de kan vises på samme tid på disse projektorer.
- Sådan overvåges og styres projektorer, der ikke er fra Epson, med PJLink-protokollen
Du kan overvåge og styre projektorer, der understøtter PJLink-protokollen.

» Relevante links

- "Kopiering af projektorens menuindstillinger på en gang" [s.29](#)
- "Overvågning af projektorerne" [s.18](#)
- "Styring af projektorerne" [s.22](#)
- "Sådan sender du e-mail-meddelelser" [s.36](#)
- "Opdatering af firmwaren" [s.25](#)
- "Message Broadcasting" [s.37](#)
- "PJLink overvågning og betjeningsbegrænsninger" [s.64](#)

Sådan indstilles softwaren for første gang

Følg disse instruktioner, inden du forbinder en computer til projektoren via et netværk.

► Relevante links

- "Installation af softwaren" [s.9](#)
- "Sådan vælges projektorens netværksindstillinger" [s.11](#)

Kontroller de nødvendige systemkrav for at køre softwaren, og installer herefter softwaren.



Hvis det valgte sprog til installationen er et andet end i det anvendte operativsystem, vises skærbillederne muligvis ikke korrekt.

» Relevante links

- "Systemkrav" [s.9](#)
- "Installering af softwareprogrammerne Epson Projector Management" [s.9](#)
- "Sådan importeres indstillinger fra EasyMP Monitor" [s.9](#)

Systemkrav

Dette program understøtter følgende operativsystemer, og er kompatibel med computere, der overholder følgende systemkrav.

Operativsystemer	Windows 10 <ul style="list-style-type: none"> • Windows 10 Home (32- og 64-bit) • Windows 10 Pro (32- og 64-bit) • Windows 10 Enterprise (32- og 64-bit)
	Windows 11 <ul style="list-style-type: none"> • Windows 11 Home (64-bit) • Windows 11 Pro (64-bit) • Windows 11 Enterprise (64-bit) • Windows 11 Education (64-bit)
CPU	Intel Core i5 eller hurtigere (Intel Core i7 eller hurtigere anbefales)
Hukommelse	2 GB eller mere (8 GB eller mere anbefales)
Plads på harddisk	1 GB eller mere
Skærm	Opløsning på mellem 1280 × 800 (WXGA) og 1920 × 1200 (WUXGA) 16-bit farve eller højere (ca. 32.000 skærmfarver)

Installering af softwareprogrammerne Epson Projector Management

Download og installer softwareprogrammerne Epson Projector Management på din computer.

Gå på epson.sn for, at downloade den seneste version af softwareprogrammerne Epson Projector Management.



- Du skal bruge administrator-rettigheder for at installere softwaren Epson Projector Management.
- Du skal først installere Microsoft .NET Framework 4.5, før du installere softwaren Epson Projector Management.
- Når du installerer softwaren Epson Projector Management, skal du muligvis installere anden software, såsom Microsoft SQL Server 2014 SP3 Express. Følg vejledningen på skærmen for at fortsætte med installationen.

- 1** Download den seneste version af softwareprogrammerne Epson Projector Management.
- 2** Dobbeltklik på **Epson Projector Management Ver.X.XX.exe** for at starte installationsprogrammet.
- 3** Følg vejledningerne på skærmen.

Sådan importeres indstillinger fra EasyMP Monitor

Du kan overføre indstillingsoplysninger fra softwaren EasyMP Monitor (version 4.50 eller senere). Start softwaren Epson Projector Management på den samme computer, hvorefter indstillingerne automatisk importeres, når du først starter softwaren. Når overførslen er færdig, vises en besked, der fortæller dig, at indstillingerne er blevet importeret.

Hvis du vil bruge de importerede indstillinger på en anden computer, der kører med softwaren Epson Projector Management, kan du gemme en konfigurationsfil på den oprindelige computer med funktionen **Gem**

konfigurationsfil på skærmen **Miljøopsætning**. Kopier derefter konfigurationsfilen til følgende mappe på den anden computer.

C:\ProgramData\SEIKO EPSON CORPORATION\Epson Projector Management

► **Relevante links**

- "Miljøopsætning - Generelle" [s.58](#)

Følg disse instruktioner for at vælge en forbindelsesmetode mellem en computer og projektoren, og opsæt herefter projektoren.

Forbind projektoren til dit netværk med den avanceret forbindelsesindstilling.

For at opdatere projektorens firmware eller kopiere projektorindstillingerne, skal projektoren netværkforbindes via en kabelforbindelse.

» Relevante links

- "Indstilling af en projektor, der er kabelforbundet til LAN-netværket" [s.11](#)
- "Indstilling af en projektor, der er forbundet trådløst til LAN-netværket" [s.11](#)

Indstilling af en projektor, der er kabelforbundet til LAN-netværket

For at forbinde en computer til projektoren med et kabelbaseret LAN-netværk, skal du vælge netværksindstillingerne både på computeren og på projektoren.



Indstillingerne er forskellige, afhængig af din projektor. Se *Brugerhåndbog* til projektoren for yderligere vejledninger.

- 1** Forbind computeren til netværket.



For at konfigurere en netværksforbindelse, henvises eventuelt der til dokumenterne, der fulgte med din computer eller netværksadapter.

- 2** Tilslut et LAN-kabel til projektoren.
- 3** Tænd for projektoren.
- 4** Tryk på knappen [Menu] på fjernbetjeningen eller på kontrolpanelet, vælg menuen **Netværk**.

- 5** Vælg disse IP-indstillinger til dit kabelforbundet LAN-netværk, hvis nødvendigt.

- DHCP er tilgængelig: Indstil **DHCP** til **Til**.
- DHCP er ikke tilgængelig: Indstil **DHCP** til **Fra**, og indtast eventuelt projektorens IP-adresse, undernetmaske og gateway-adresse.

- 6** Når du har valgt indstillingerne, skal du gemme dem og lukek menuen.

» Relevante links

- "Eventuelle løsninger, hvis du ikke kan finde projektorer (kabelforbundet)" [s.45](#)

Indstilling af en projektor, der er forbundet trådløst til LAN-netværket

For at forbinde en computer til projektoren med et trådløst LAN-netværk, skal du vælge netværksindstillingerne både på computeren og på projektoren.



Indstillingerne er forskellige, afhængig af din projektor. Se *Brugerhåndbog* til projektoren for yderligere vejledninger.

- 1** Kontakt din netværksadministrator og noter indstillingerne for adgangspunktet, såsom SSID'et og sikkerhedsindstillingerne.
- 2** Forbind computeren til netværket.



For at konfigurere en netværksforbindelse, henvises eventuelt der til dokumenterne, der fulgte med din computer eller netværksadapter.

- 3** Installer den trådløse LAN-enhed i projektoren, hvis nødvendigt. Se *Brugerhåndbog* til projektoren for yderligere vejledninger.

- 4** Tænd for projektoren.
- 5** Tryk på knappen [Menu] på fjernbetjeningen eller på kontrolpanelet, vælg menuen **Netværk**.
- 6** Slå trådløst LAN til.
- 7** Vælg en af disse indstillinger, for at forbinde projektoren til et trådløst LAN-netværk. Indstillingerne er forskellige, afhængig af din projektor.
 - Slå **Enkel AP** fra.
 - Vælg **Avanceret** under **Tilslutningstilstand**.
- 8** Juster andre indstillinger i henhold til dit netværk. Se *Brugerhåndbog* til projektoren for yderligere vejledninger.
- 9** Juster sikkerhedsindstillingerne i henhold til dit netværk. Spørg din netværksadministrator, hvordan du vælger de rigtige indstillinger.
- 10** Når du har valgt indstillingerne, skal du gemme dem og lukek menuen.

» **Relevante links**

- "Eventuelle løsninger, hvis du ikke kan finde projektorer (trådløs forbindelse)" [s.45](#)

Registrering af projektorerne

Følg instruktionerne her, for at registrere dine projektorer til styring på et netværk.

► Relevante links

- "Sådan registreres projektorerne til overvågning" [s.14](#)

For at styre projektorerne, skal du registrere dem i softwaren Epson Projector Management. Når du har registreret projektoren, vises dens status automatisk, når du starter softwaren Epson Projector Management.

Hvis du skal registrere et stort antal projektorer, kan du oprette projektorgrupper, så du kan overvåge og styre projektorerne i små enheder.

Du kan registrere op til 2.000 projektorer og grupper i alt. For at overvåge mange forskellige projektorer, skal du sørge for at din computer opfylder eller er bedre end systemkravene.

► Relevante links

- "Sådan søger du efter projektorer" [s.14](#)
- "Sådan oprettes en projektorgruppe" [s.16](#)
- "Systemkrav" [s.9](#)

Sådan søger du efter projektorer

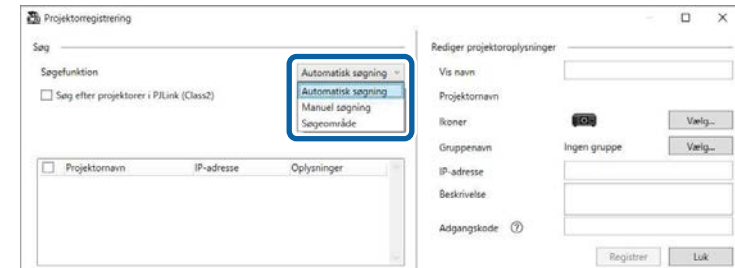
Du kan automatisk søge efter projektorer på samme segment, eller søge efter projektorer ved at angive en IP-adresse.

- 1** Start softwaren Epson Projector Management.
 - Windows 10: Vælg **Start**, vælg **EPSON Projector** og vælg derefter **Epson Projector Management Ver.X.XX**.
 - Windows 11: Vælg **Start**, vælg **Alle apps** og vælg derefter **Epson Projector Management Ver.X.XX**.

Softwaren Epson Projector Management starter.

- 2** Vælg **Projektor** på menulinjen, og vælg **Projektorregistrering**. Herefter vises skærmen **Projektorregistrering**.

- 3** Vælg en søgefunktion.



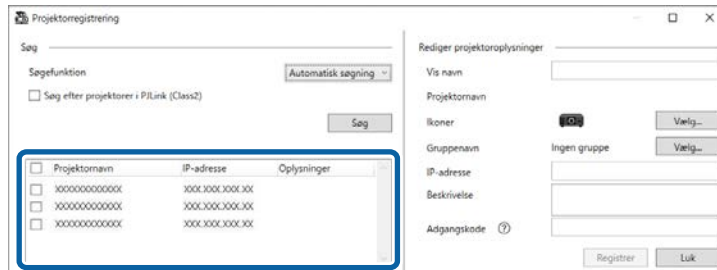
- Vælg **Automatisk søgning**, for at søge efter projektoren på det samme netværk.
- Vælg **Manuel søgning**, for at søge efter projektoren ved at angive en IP-adresse. Indtast en **IP-adresse**.
- Vælg **Søgeområde**, for at søge efter projektoren ved at angive et IP-adresseområde. Indtast en IP-adresse i **Start IP-adresse** og **Slut IP-adresse**.



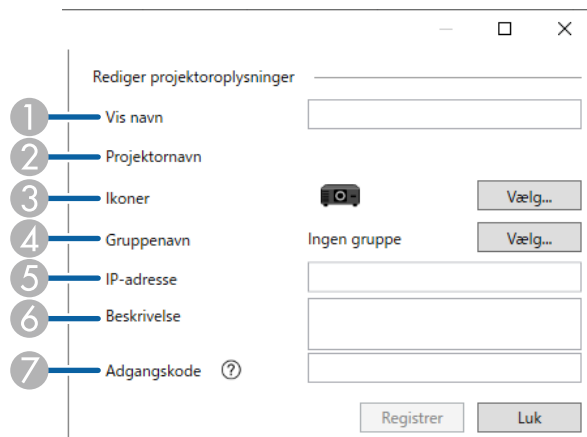
Hvis du automatisk vil søge efter projektorer, der ikke er fra Epson, og som understøtter PLink Class2, skal du vælge **Søg efter projektorer i PLink (Class2)**.

- 4** Klik på **Søg**. Der vises en liste over netværksprojektorer.

5 Vælg den projektor, som du ønsker at registrere.



6 Vælg de nødvendige indstillinger for hver projektor.




- 1 Indtast projektorens navn. Dette navn vises på hovedskærmen i Epson Projector Management. Du kan indtaste op til 64 tegn.
- 2 Viser det navn, der er blevet registreret til projektoren.
- 3 Vælg ikonet.
- 4 Vælg en gruppe, hvis du ønsker at registrere projektoren til en gruppe.
- 5 Viser projektorens IP-adresse.

- 6 Indtast bemærkninger om projektoren, såsom dens placering, hvis nødvendigt. Bemærkningerne, der indtastes her vises under **Projektorgenskaber**. Du kan indtaste op til 60 tegn.
- 7 Hvis du har oprettet en adgangskode til projektoren, skal du indtaste adgangskoden her. Hvis du ikke indtaster den korrekte adgangskode, kan du ikke overvåge eller styre projektoren, også selvom du har registreret projektoren. For yderligere oplysninger om adgangskoder, bedes du se *Brugerhåndbogen* til din projektor.

7 Klik på **Registrer**.

8 Gentag trin 5 til 7 for at registrere flere projektorer.

Du kan se de registrerede projektorer på hovedskærmen i Epson Projector Management.



- Hvis du vil ændre oplysningerne om en registreret projektor, skal du dobbeltklikke på projektoren på hovedskærmen i Epson Projector Management. Ændr derefter de nødvendige oplysninger på skærmen **Projektorgenskaber**.
- For at fjerne en registreret projektor, skal du højreklikke på projektoren på hovedskærmen i Epson Projector Management, og vælg derefter **Slet**.
- Der vises muligvis en besked, der beder dig om at indstille **Standby-tilstand** til **Kommunik. Til** i projektorens menu. Vælg **Ja** for at overvåge projektorerne, når projektoren er på standby (når strømmen er slukket).
- På et DHCP-aktiveret netværk kan du registrere og administrere alle de projektorer, der registreres med en **Automatisk søgning**.

» **Relevante links**

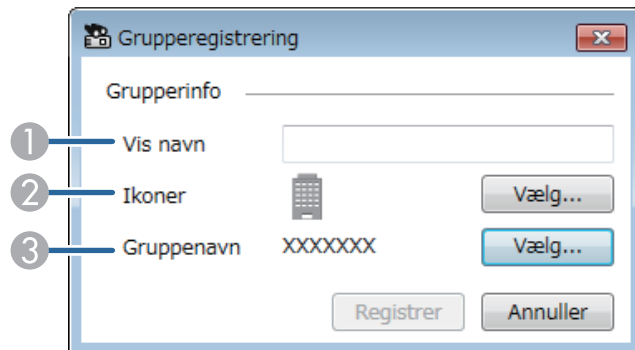
- "Projektorgenskaber - Oplysninger" [s.53](#)

Sådan oprettes en projektorgruppe

Hvis du registrerer projektorerne i en gruppe, kan du overvåge og styre flere projektorer på én gang. Hvis du vælger en overordnet gruppe, kan du også overvåge og styre alle projektorerne i flere grupper.

1 Vælg **Projektor** på menulinjen, og vælg **Grupperregistrering**. Herefter vises skærmen **Grupperregistrering**.

2 Vælg de nødvendige indstillinger.



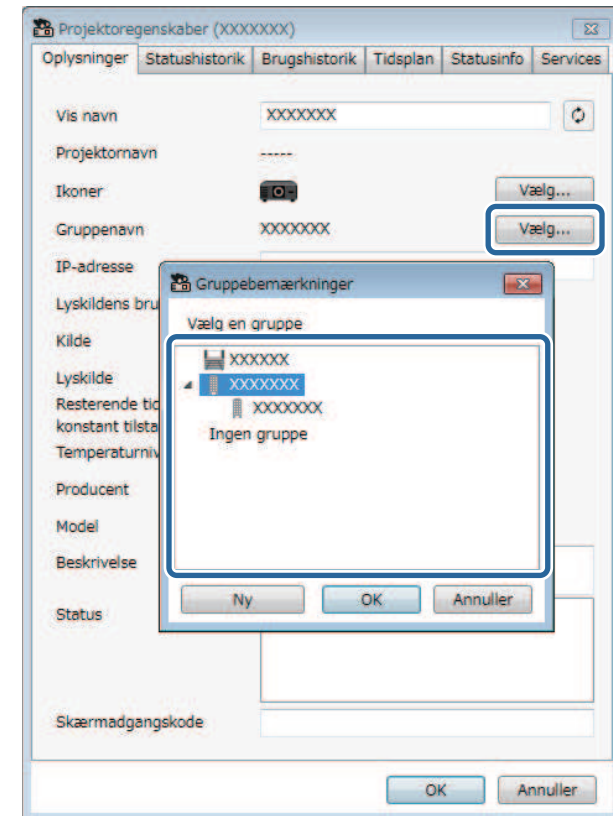
- 1 Indtast gruppens navn. Du kan indtaste op til 64 tegn.
- 2 Vælg ikonet.
- 3 Vælg en overordnet gruppe, hvis du ønsker at registrere en gruppe til den. (Du skal oprette den overordnede gruppe, før du kan føje grupper til den.)


3 Klik på **Registrer**.

Du se den registrerede gruppe på hovedskærmen i Epson Projector Management.

4 Dobbeltklik på projektor-ikonet, som du vil registrere til gruppen.

5 Vælg gruppen, som projektoren skal registreres til, og klik derefter på **OK**.



For at bekræfte, at projektoren er i gruppen, skal du vælge ikonet  **Vinduesgruppering** på hovedvinduet.

► Relevante links

- "Overvågning af projektorerne" [s.18](#)


Sådan overvåges og styres projektorne

Følg disse instruktioner for at overvåge og styre de registrerede projektorer.

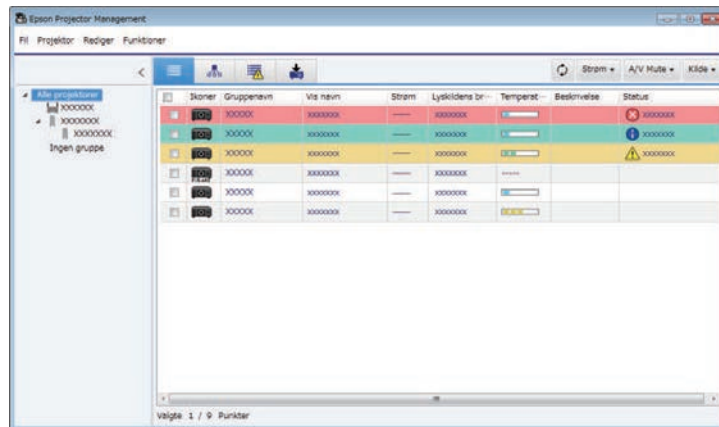
► Relevante links


- "Overvågning af projektorerne" [s.18](#)
- "Visning af projektorens statusoplysninger" [s.21](#)
- "Styring af projektorerne" [s.22](#)

Klik på vis-ikonet på hovedsiden i Epson Projector Management, for at vælge hvilket overvågningsvindue, du vil se.

- 
Visning af detaljeret liste

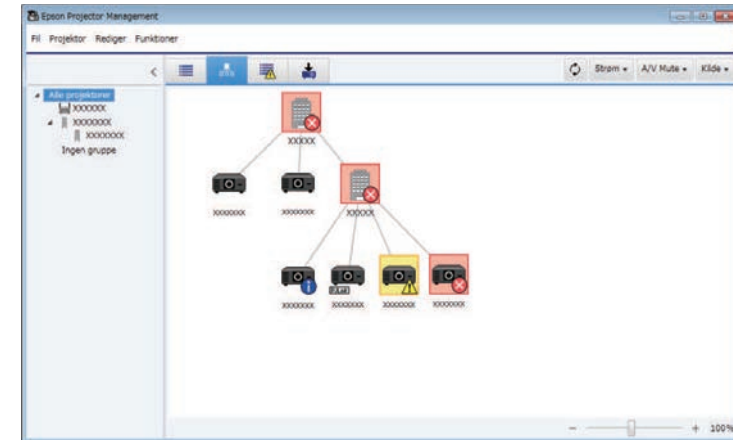
Du kan se projektorens status på en liste. For at se status på projektorerne i en bestemt gruppe, skal du vælge gruppen i Gruppeliste.



- 
Vinduesgruppering

Du kan se projektorgrupperne i et hierarkisk diagram. Hvis du vil udvide eller skjule en gruppe, skal du dobbeltklikke på gruppeikonet eller et gruppenavn i Gruppeliste. Hvis projektorerne i gruppen er skjult, vises gruppeikonet i en cirkel.

Hvis du vil flytte placeringen af et gruppeikonet, skal du trække og slippe gruppeikonet.



Tastaturgenveje

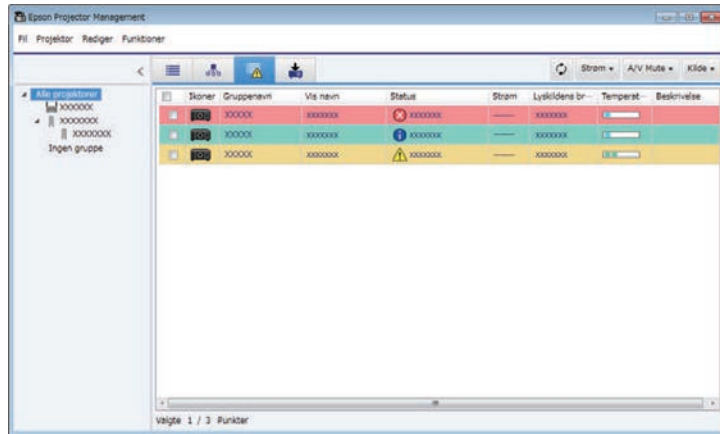
Du kan bruge følgende tastaturgenveje:

Tastaturkommando	Funktion
Ctrl + [+]	Forstørrer visningen.
Ctrl + rulning opad med musehjulet	
Ctrl + [-]	Reducerer visningen.
Ctrl + rulning nedad med musehjulet	

- 
Fejlliste

Du kan se en liste, der kun viser de projektorer, der i øjeblikket er i fejl- eller advarselstilstand. For at se status på projektorerne i en bestemt gruppe, skal

du vælge gruppen i Gruppeliste. For at se mulige løsninger, skal du holde markøren over fejlplussingerne.



- For at ændre de viste elementer eller deres rækkefølge i **Visning af detaljeret liste** og **Fejlliste**, skal du ændre indstillingen **Vis liste** på skærmen **Miljøopsætning**.
- For at aktivere eller deaktivere overvågning, skal du højreklikke på projektoren, og vælge **Overvågning aktiveret** eller **Overvågning deaktiveret** på hovedskærmen i Epson Projector Management.
- For at overvåge projektorer, selv når de er på standby (når strømmen er slukket), skal du vælge **Kommunik. Til i Standby-tilstand** i projektoren menu. Vælg også den korrekte **Port**-indstilling, hvis nødvendig.

► **Relevante links**

- "Visning af grafer af projektorens temperatur" [s.19](#)

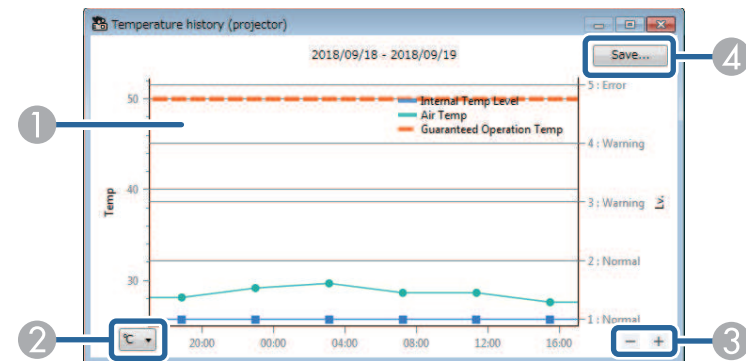
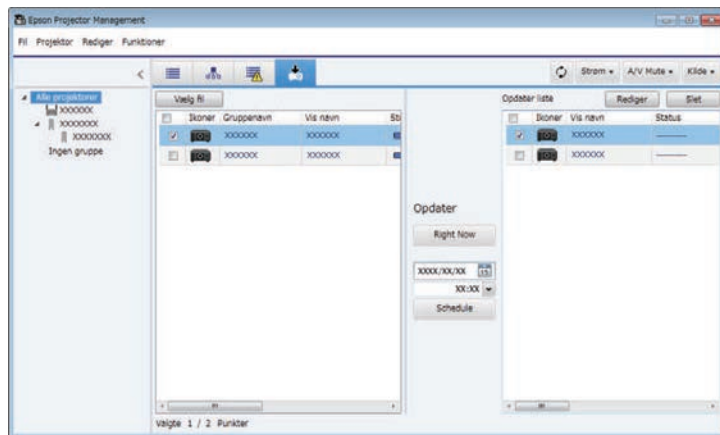
Visning af grafer af projektorens temperatur

Det er muligt, at se grafer af projektorens temperatur.

Højreklik på projektoren i **Visning af detaljeret liste**, og vælg **Temperaturhistorik**.

•  **Opdateringsliste**

Det er muligt, at styre projektorens firmwareopdateringer.



- 1 Baggrundsfarve
Blå: Skal straks undersøges.
Gul: Advarselsstatus
Rød: Fejlstatus
- 2 Skifter mellem Celsius og Fahrenheit.
- 3 Zoomer ind og ud på grafen.
- 4 Gemmer temperaturhistorikken i CSV-format.

Det er muligt, at panorere omkring grafen ved at holde højre museknap nede et sted på grafen, og flytte musen til højre eller venstre.

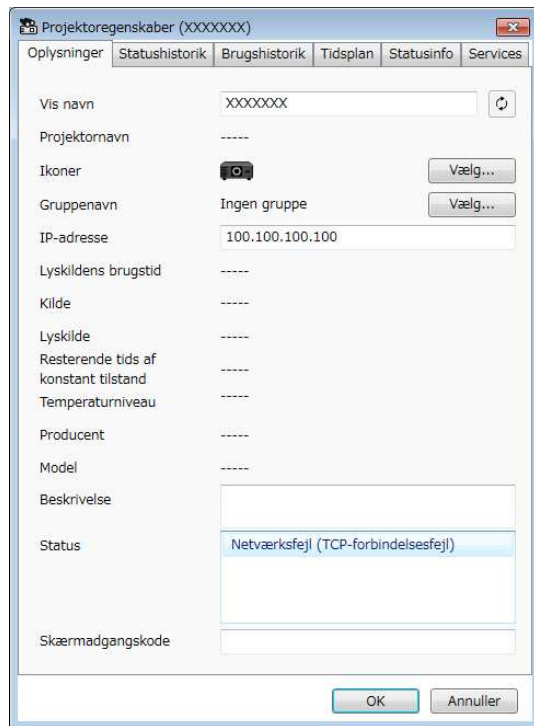


- Det er muligt, at se temperaturoplysninger fra op til de sidste 30 dage.
- Temperaturoplysningerne kan kun hentes, når softwaren Epson Projector Management kører.
- Den viste værdi på grafen passer muligvis ikke med den faktiske temperatur. Værdien er kun vejledende. Se din projektors *Brugerhåndbog* for oplysninger om projektorens driftstemperatur.
- Det er muligt, at se grafer for op til 4 projektorer ad gangen.
- Denne funktion er kun tilgængelig på understøttede modeller.

Du kan se detaljerede statusoplysninger om projektoren på **Projektoregenskaber**-skærmen.

1 Dobbeltklik på projektoren, som du vil kontrollere, på hovedskærmen i Epson Projector Management.

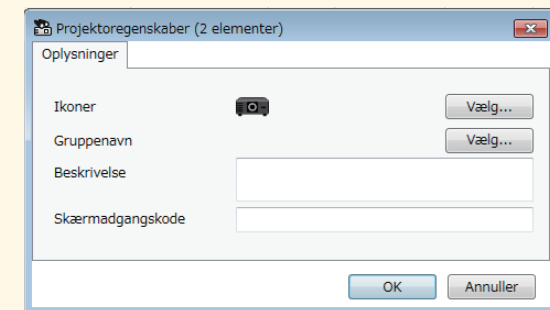
Herefter vises skærmen **Projektoregenskaber**.



- **Statusinfo:** Viser projektorens statusoplysninger.
- **Services:** Viser tekniske serviceoplysninger. (Bruges normalt kun af Epson Support.)



Det er muligt, at se og redigere projektoroplysninger på flere projektorer på én gang. Vælg projektorerne på hovedskærmen, højreklik på dem og vælg **Egenskab**.



» Relevante links

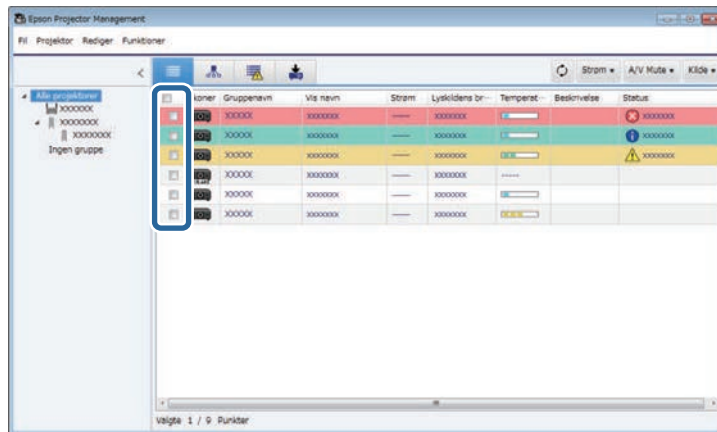
- "Projektoregenskaber-skærm" [s.53](#)

2 Klik på fanebladene for, at se de forskellige oplysninger.

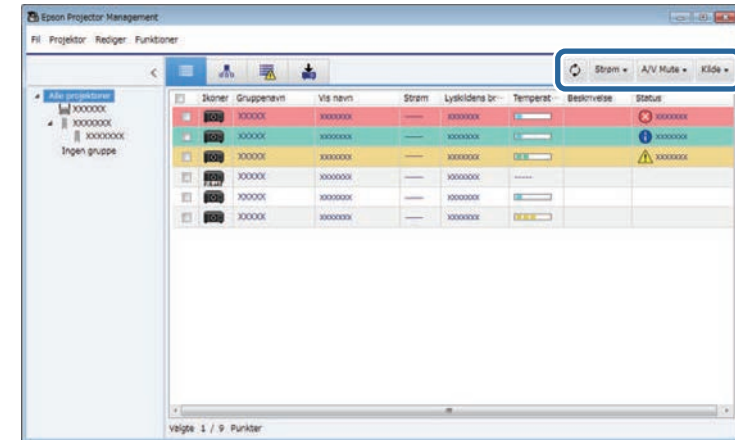
- **Oplysninger:** Viser generelle oplysninger om projektoren.
- **Statushistorik:** Viser projektorens statushistorik.
- **Brugshistorik:** Viser projektorens brugshistorik i en graf.
- **Tidsplan:** Viser den tidsplan, der er indstillet for projektoren eller projektorens overordnede gruppe.

Du kan styre den valgte projektor med projektor-styreknapperne på hovedskærmen i Epson Projector Management.

- 1** Vælg projektoren, som du vil styre, på hovedskærmen i Epson Projector Management. Det er muligt, at vælge flere projektorer eller alle projektorerne ved, at markere feltet ved siden af dem.



- 2** Klik på projektorstyreknapperne for, at gøre følgende.



- **Opdater:** Opdaterer oplysningerne om projektoren.
- **Strøm:** Tænder og slukker projektoren.
- **A/V Mute:** Slår projektorens A/V Mute eller Shutter til og fra.
- **Kilde:** Skifter projektorens indgangskilde. (Kun mulig på projektorer fra Epson.)

- 3** Højreklik på Epson-projektoren på listen, for at gøre følgende.

- **Webstyring:** Giver dig mulighed for, at vælge projektorindstillinger, og styre projektionen via en webbrowser.
- **Fjernadgang kamera:** Giver dig mulighed for, at se billeder, som du har optaget med projektorens fjernkamera ved brug af en webbrowser.
- **Autoindstilling:** Giver dig mulighed for, at bruge projektorens automatiske indstillingsfunktioner, såsom **Farvekalibrering** og **Afstemning af skærm**. Du kan også vælge **annuller Opdateringsfunktion**.



- Det er ikke muligt, at bruge **Strøm**, **A/V-mute** og **Kilde** når **Autoindstilling** bruges.
- Se *Brugerhåndbog* til din projektor, for oplysninger om **Fjernadgang kamera** og **Autoindstilling**, hvis muligt.

Firmwareopdatering og kopiering af menuindstillingerne

Følg instruktionerne her for, at opdatere dine projektorer til at bruge den seneste firmware, eller kopiere projektorens menuindstillinger.

► Relevante links

- "Opdatering af firmwvaren" [s.25](#)
- "Kopiering af projektorens menuindstillinger på en gang" [s.29](#)

Du kan opdatere firmwared på en projektor og en smartenhed (kun relevante modeller) via et kabelbundet netværk. Ny firmware distribueres over netværket, eller du kan downloade den på Epsons supportcenter. Det er derefter muligt, at opdatere firmwared med det samme, eller planlægge et tidspunkt, hvor firmwared skal opdateres.

Når du opdaterer firmwared, skal du sørge for følgende:

- At projektoren er forbundet via et kabelbundet netværkssystem.
- At projektoren er tænd, eller at projektorens **Standby-tilstand** er sat til **Kommunik. Til**.

Forsigtig

- Det er ikke muligt, at bruge projektoren, når firmwared opdateres.
- Projektorens ledning må ikke trækkes ud, når firmwared opdateres. Hvis projektoren uventet lukker ned under opdateringen, er firmwared muligvis ikke skrevet rigtigt, hvilket kan føre til fejl på projektoren. Epson påtager sig intet ansvar for fejl under firmwareopdateringer eller eventuelle relaterede reparationsudgifter på grund af strømsvigt, kommunikationsfejl eller andre problemer, der kan medføre sådanne fejl.
- Firmwared må ikke opdateres, når projektoren er i gang med andre handlinger.

» Relevante links

- "Ny firmwareopdatering fundet på et netværk" [s.25](#)
- "Opdatering af ny firmware, der er downloadet til din computer" [s.26](#)

Ny firmwareopdatering fundet på et netværk

Når en ny firmware er klar, kan du se en besked på hovedskærmen, og du kan planlægge, hvornår firmwared skal opdateres.

For at modtage beskeder om firmwareopdateringer, skal du gøre følgende:

- Start softwaren Epson Projector Management.
- Vælg **Funktioner** på menulinjen, og vælg derefter fanen **Miljøopsætning** > **Skærm** > **Aktiveres, for at modtage oplysninger om firmwareopdateringer**.

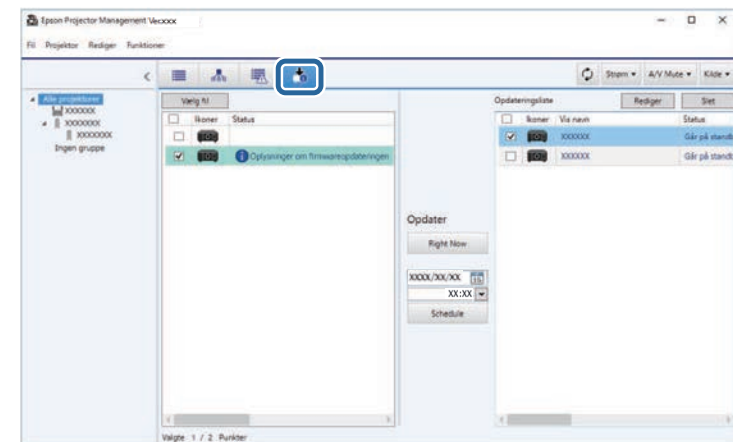
- Se punkterne for netværkets **Proxy-indstillinger** under fanen **Skærm**, og konfigurer dem om nødvendigt.



- Hvis du vælger **Aktiveres, for at modtage oplysninger om firmwareopdateringer**, søger softwaren automatisk efter firmwareopdateringer hver 14. dag.
- Hvis du tjekker oplysningerne om firmwareopdateringen med det samme, skal du vælge **Kontroller**.

1

Klik på ikonet **Opdateringsliste** på hovedskærmen i Epson Projector Management, for at åbne **Opdateringsliste**.

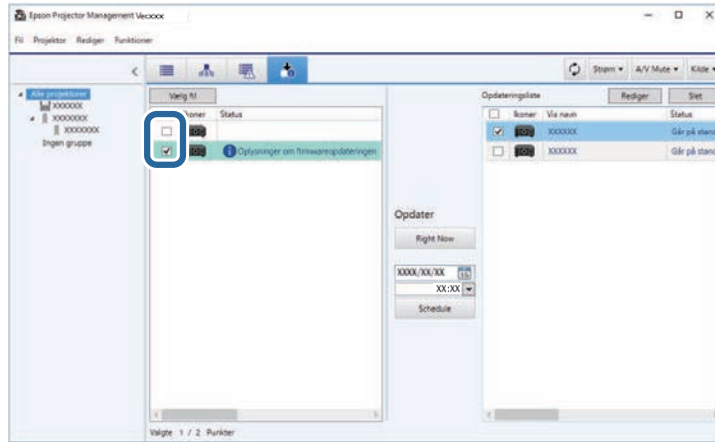


Når du ser **Oplysninger om firmwareopdateringer** i kolonnen **Status** i venstre vindue, kan du opdatere disse projektorer.



- Du kan se bemærkningerne om udgivelsen af den nye firmware ved at højreklikke på **Udgivelsesbemærkninger til firmwared**.
- **Oplysninger om firmwareopdateringen** vises også, hvis der er en opdatering til smartenhedens firmware (kun på relevante modeller).

- 2** Vælg den projektor, som du ønsker at opdatere. Det er muligt, at vælge flere projektorer eller alle projektorerne ved, at markere feltet ved siden af dem.



- 3** Vælg en af følgende metoder til at opdatere firmwaren.
- Klik på **Right Now** for, at starte firmwareopdateringen med det samme.
 - Angiv hvilken dato og tidspunkt du ønsker, at opdatere firmwaren, og klik derefter på **Schedule** for, at planlægge opdateringen.

De planlagte opdateringer er vist i højre panel i **Opdateringsliste**.

Hvis der er en opdatering til smartenhedens firmware på den valgte projektor, vises smartenhedens firmwareopdatering også (kun på relevante modeller).



- For at ændre de planlagte opdateringer, skal du vælge tidsplanen i højre panel og klik på **Rediger**.
- For at slette de planlagte opdateringer, skal du vælge tidsplanen i højre panel og klik på **Slet**.
- Du kan se op til 500 tidsplaner i højre panel i **Opdateringsliste**. Hvis det oprettes over 500 tidsplaner, slettes de ældste tidsplaner.
- For at slette alle udførte tidsplaner, skal du højreklikke i højre panel, og vælg **Slet gamle Tidsplaner**.

Herefter opdateres firmwaren på den valgte dato og tidspunkt, og LED-indikatoren på projektoren begynder, at lyse. Når firmwaren er opdateret, slukker projektoren og går på standby. Under opdateringen er det muligt, at se status på firmwareopdateringen i højre panel i **Opdateringsliste**.



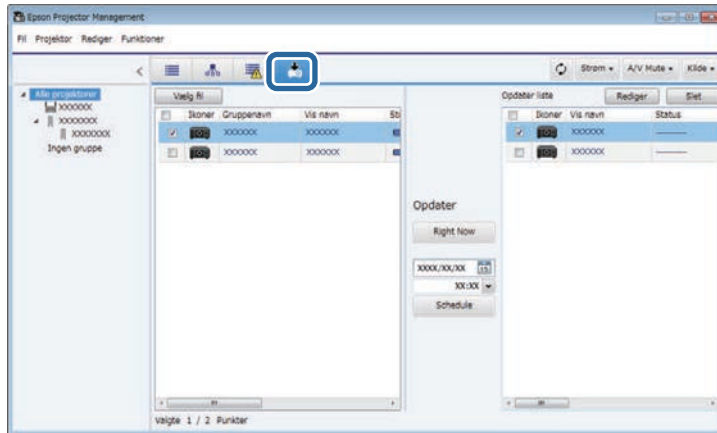
- Undgå, at lukke softwaren Epson Projector Management, når firmwaren opdateres.
- Hvis du prøver at lukke softwaren Epson Projector Management tæt på en planlagt opdatering, vises en bekræftelsesbesked. Det er kun muligt, at udføre planlagte opdateringer, når softwaren Epson Projector Management kører.
- Når firmwaren er blevet opdateret, skal du muligvis konfigurere projektorens netværksindstillinger igen, da netværksindstillingerne kan ændres under firmwareopdateringen.

Opdatering af ny firmware, der er downloadet til din computer

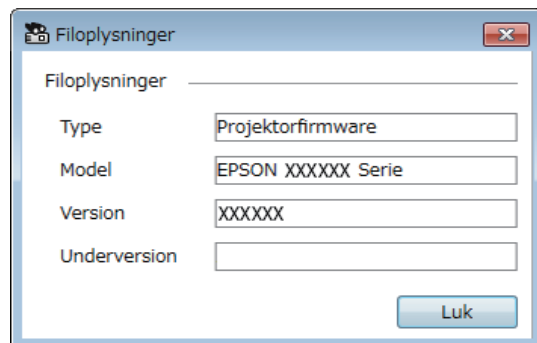
Det er muligt, at opdatere firmwaren ved at downloade firmwarefilen manuelt.

Kontakt dit nærmeste Epson-supportcenter for flere oplysninger om, hvordan du henter firmwaren til din projektor.

- 1 Klik på ikonet **Opdateringsliste** på hovedskærmen i Epson Projector Management, for at åbne **Opdateringsliste**.

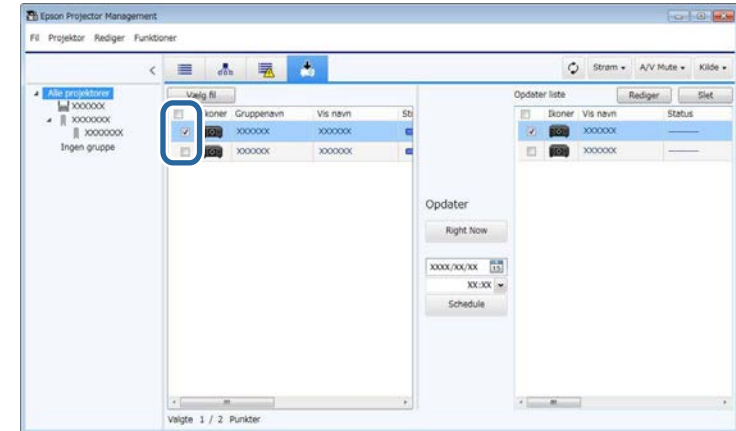


- 2 Klik på **Vælg fil** for, at vælge firmwarefilen. Herefter vises skærmen **Filoplysninger**.



- 3 Bekræft filoplysningerne, og klik på **Luk**. Projektorer, der kan opdateres med denne firmwarefil, vises i venstre panel i **Opdateringsliste**.

- 4 Vælg den projektor, som du ønsker at opdatere. Det er muligt, at vælge flere projektorer eller alle projektorerne ved, at markere feltet ved siden af dem.



- 5 Vælg en af følgende metoder til at opdatere firmwaren.
 - Klik på **Right Now** for, at starte firmwareopdateringen med det samme.
 - Angiv hvilken dato og tidspunkt du ønsker, at opdatere firmwaren, og klik derefter på **Schedule** for, at planlægge opdateringen.

De planlagte opdateringer er vist i højre panel i **Opdateringsliste**.

Hvis der er en opdatering til smartenhedens firmware på den valgte projektor, vises smartenhedens firmwareopdatering også (kun på relevante modeller).



- For at ændre de planlagte opdateringer, skal du vælge tidsplanen i højre panel og klik på **Rediger**.
- For at slette de planlagte opdateringer, skal du vælge tidsplanen i højre panel og klik på **Slet**.
- Du kan se op til 500 tidsplaner i højre panel i **Opdateringsliste**. Hvis det oprettes over 500 tidsplaner, slettes de ældste tidsplaner.
- For at slette alle udførte tidsplaner, skal du højreklikke i højre panel, og vælg **Slet gamle Tidsplaner**.

Herefter opdateres firmworen på den valgte dato og tidspunkt, og LED-indikatoren på projektoren begynder, at lyse. Når firmworen er opdateret, slukker projektoren og går på standby. Under opdateringen er det muligt, at se status på firmwareopdateringen i højre panel i **Opdateringsliste**.



- Undgå, at lukke softwaren Epson Projector Management, når firmworen opdateres.
- Hvis du prøver at lukke softwaren Epson Projector Management tæt på en planlagt opdatering, vises en bekræftelsesbesked. Det er kun muligt, at udføre planlagte opdateringer, når softwaren Epson Projector Management kører.
- Når firmworen er blevet opdateret, skal du muligvis konfigurere projektorens netværksindstillinger igen, da netværksindstillingerne kan ændres under firmwareopdateringen.

Det er muligt, at kopiere menuindstillingerne fra en projektor til en eller flere projektorer, så længe de er af samme model og har samme firmwareversion. På denne måde kan du hurtigt kopiere projektorens menuindstillinger på en gang.

Det er muligt, at kopiere menuindstillingerne på en gang med det samme, eller du kan planlægge et tidspunkt for kopieringen.

Når du kopierer menuindstillingerne, skal du sørge for følgende:

- At projektoren er forbundet via et kabelbundet netværkssystem.
- At projektoren er tænd, eller at projektorens **Standby-tilstand** er sat til **Kommunik. Til**.

Det er ikke alle menuindstillingerne, der kopieres til den anden projektor, såsom følgende.

- Menuindstillingerne under **Netværk** (bortset fra menuen **Mail** og **Andre**)
- **Lampe-Timer** og **Status** fra menuen **Info**



Kopier alle indstillingerne på en gang før justering af billedindstillinger, som f.eks. Keystone. Billedjusteringsværdierne anvendes også på de andre projektorer, og justeringerne, som du foretog inden kopieringen, overskrives.

Når menuindstillingerne kopieres fra én projektor til en anden, kopieres brugerlogoet også. Du skal ikke angive oplysninger, du ikke vil dele med andre projektorer, som f.eks. brugerlogo.

Forsigtig

- Det er ikke muligt, at bruge projektoren, når du kopierer projektormenuindstillingerne i en batch.
- Projektorens ledning må ikke trækkes ud, når menuindstillingerne kopieres. Hvis projektoren uventet lukker ned under kopieringen, er konfigurationen muligvis ikke skrevet rigtigt, hvilket kan føre til fejl på projektoren. Epson påtager sig intet ansvar ved batchkonfiguration for fejl og tilhørende eventuelle udgifter til reparation på grund af strømsvigt, kommunikationsfejl eller andre problemer, der kan medføre sådanne fejl.

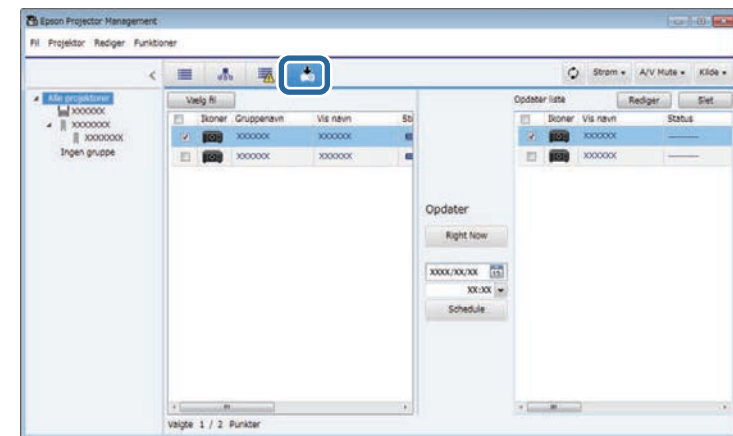
» Relevante links

- "Download af en projektors konfigurationsfil" s.29
- "Kopiering af en projektors konfigurationsfil" s.30

Download af en projektors konfigurationsfil

Det er muligt, at downloade en konfigurationsfil med menuindstillingerne fra en projektor, så du kan kopiere dem til en anden projektor.

- 1** Klik på ikonet **Opdateringsliste** på hovedskærmen i Epson Projector Management, for at åbne **Opdateringsliste**.



- 2** I venstre panel i **Opdateringsliste** skal du højreklikke på den projektor, hvorfra du vil kopiere menuindstillingerne, og vælg **Henter Projektorkonfigurationsdataene**.
- 3** Vælg mappen, som du ønsker at downloade konfigurationsfilen til.
- 4** Vælg en af følgende muligheder.
 - Klik på **Right Now** for, at downloade konfigurationsfilen med det samme.
 - Angiv hvilken dato og tidspunkt du ønsker, at downloade konfigurationsfilen, og klik derefter på **Schedule** for, at planlægge din download.

Du kan se status på din download i højre panel i **Opdateringsliste**.

Når du har downloadet filerne, slukker projektoren og går på standby.



Når du gemmer den downloadede fil på USB-flashdrevet og kopierer menuindstillingerne med den, skal du sørge for, at filnavnet overholder følgende konventioner.

- Det er kun muligt, at bruge tegn på én byte.
- Filnavnet starter med "PJCONFDATA".

Herefter vises skærmen **Filoplysninger**.

Filoplysninger

Filoplysninger

Type

Model

Version

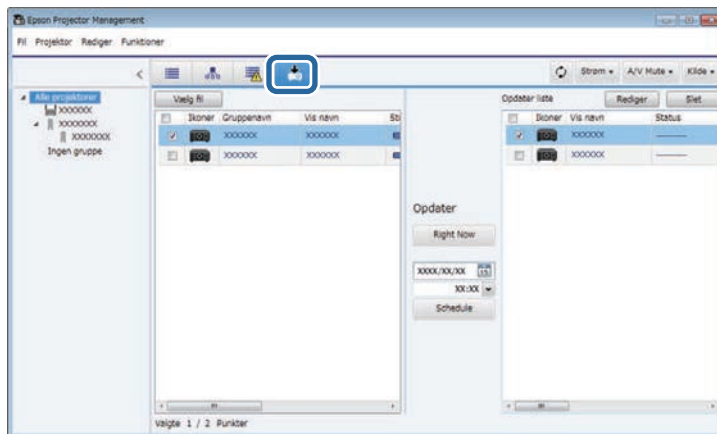
Underversion

Luk

Kopiering af en projektors konfigurationsfil

Når du har downloadet en konfigurationsfil med menuindstillingerne fra en projektor, kan du kopiere indstillingerne i filen til en anden projektor.

- 1** Klik på ikonet **Opdateringsliste** på hovedskærmen i Epson Projector Management, for at åbne **Opdateringsliste**.



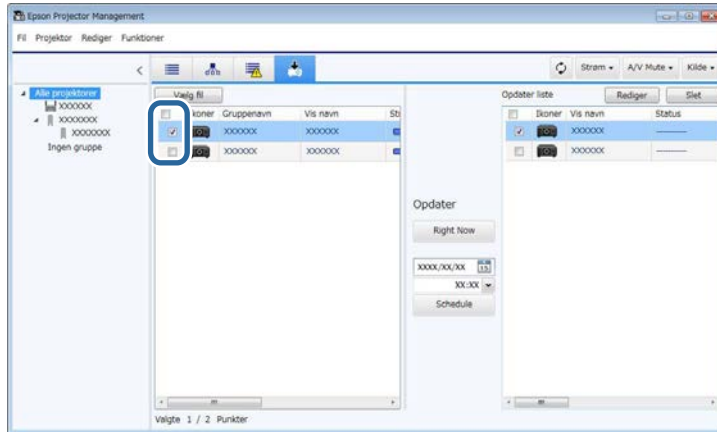
- 3** Bekræft filoplysningerne, og klik på **Luk**. Projektorer, der kan opdateres med denne konfigurationsfil, vises i venstre panel i **Opdateringsliste**.



Det er kun muligt, at opdatere projektorer af samme model og som har samme firmwareversion, som projektoren du hentede konfigurationsfilen fra.

- 2** Klik på **Vælg fil** for, at vælge konfigurationsfilen, som du har downloadet.

- 4** Vælg projektoren, som du ønsker at kopierer konfigurationsfilen til. Det er muligt, at vælge flere projektorer eller alle projektorerne ved, at markere feltet ved siden af dem.



Herefter kopieres menuindstillingerne på den valgte dato og tidspunkt, og LED-indikatoren på projektoren begynder, at lyse. Når dette er gjort, slukker projektoren og går på standby. Under kopieringen er det muligt, at se status på menukopieringen i højre panel i **Opdateringsliste**.



- Undgå, at lukke softwaren Epson Projector Management, når menuindstillingerne kopieres.
- Hvis du prøver at lukke softwaren Epson Projector Management tæt på en planlagt kopiering, vises en bekræftelsesbesked. Det er kun muligt, at udføre planlagte kopieringer, når softwaren Epson Projector Management kører.

- 5** Vælg en af følgende metoder til at kopierer menuindstillingerne.
- Klik på **Right Now** for, at kopiere menuindstillingerne med det samme.
 - Angiv hvilken dato og tidspunkt du ønsker, at kopiere indstillingerne, og klik derefter på **Schedule** for, at planlægge opdateringen.

De planlagte opdateringer er vist i højre panel i **Opdateringsliste**.



- For at ændre de planlagte kopieringer, skal du vælge tidsplanen i højre panel og klik på **Rediger**.
- For at slette de planlagte kopieringer, skal du vælge tidsplanen i højre panel og klik på **Slet**.
- Du kan se op til 500 tidsplaner i højre panel i **Opdateringsliste**. Hvis det oprettes over 500 tidsplaner, slettes de ældste tidsplaner.
- For at slette alle udførte tidsplaner, skal du højreklikke i højre panel, og vælg **Slet gamle Tidsplaner**.

Brug af yderligere funktioner

Følg instruktionerne her, for at bruge de ekstrarfunktioner, der findes i softwaren Epson Projector Management.

► Relevante links

- "Sådan planlægger du projektor-begivenheder" [s.33](#)
- "Sådan konfigureres sikkerhedsindstillingerne" [s.35](#)
- "Sådan sender du e-mail-meddelelser" [s.36](#)
- "Message Broadcasting" [s.37](#)
- "Eksport af en profil til softwaren Epson iProjection" [s.41](#)
- "Sådan gemmes projektor-logfilerne" [s.42](#)
- "Opdatering af de registrerede oplysninger" [s.43](#)

Du kan planlægge, at projektoren skal gøre nogle ting automatisk på bestemte tidspunkter.

Projektoren udfører følgende handlinger på den angivne dato og klokkeslæt i den tidsplan, du har konfigureret.

- StrømTænd/Sluk
- A/V Mute
- Skift af indgangskilder
- Message Broadcasting
- Autoindstilling (kun tilgængelig på projektorer, der understøtter **Farvekalibrering, Afstemning af skærm eller Kalibrering af lyskilde eller Opdateringsfunktion.**)

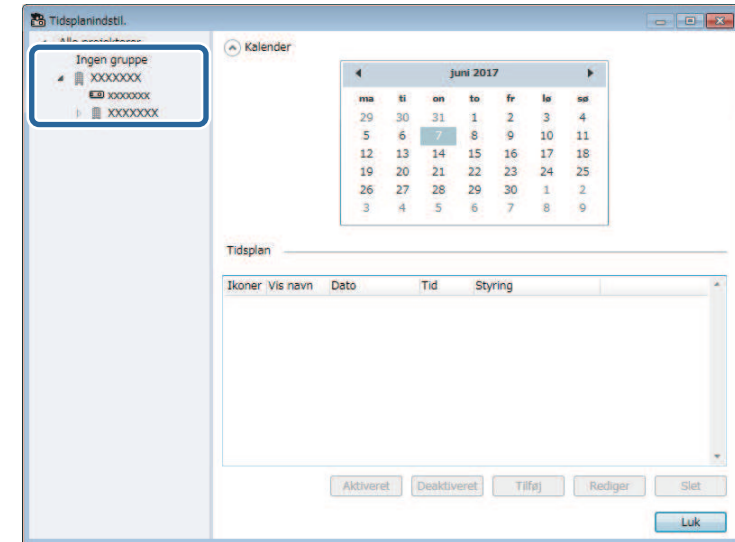
Du skal også starte softwaren Epson Projector Management på din computer på det planlagte tidspunkt, før den planlagte begivenhed kan udføres.



Det er ikke muligt, at planlægge en firmwareopdatering på denne skærm. Den skal planlægges under **Opdateringsliste**.

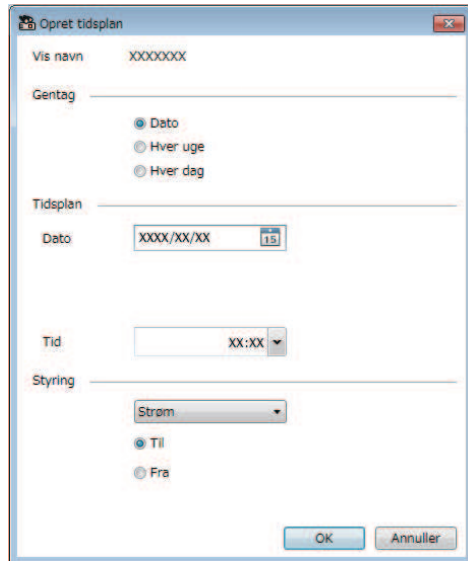
1 Vælg **Funktioner** på menulinjen, og vælg **Tidsplan** > **Tidsplanindstil**.

2 Vælg de projektorer eller grupper, der skal planlægges en begivenhed på.



3 Vælg **Tilføj**.

- 4** Vælg dato og klokkeslæt for den planlagte begivenhed, og vælg derefter hvilken handling, der skal udføres.



- Hvis du planlægger en begivenhed, hvor projektoren skal være tændt, tænder projektoren automatisk, også selvom du ikke angiver at den skal tændes.
- Inden funktionen **Autoindstilling** aktiveres, skal du lade billedet blive skarpt, uden at det flimre. Sørg for, at vælge en automatisk opstart før en **Autoindstilling**, så det projekterede billede kan blive skarpt nok.
- Tænd alle projektorerne, inden du bruger funktionen **Autoindstilling**. Sørg for, at vælge den automatisk opstartsfunktion på alle projektorerne, som skal bruge funktionen **Autoindstilling**.



- For at redigere en begivenhed i tidsplanen, skal du vælge begivenheden på skærmen **Tidsplanindstil.** og vælg derefter **Rediger.**
- For at fjerne en begivenhed i tidsplanen, skal du vælge begivenheden på skærmen **Tidsplanindstil.** og vælg derefter **Slet.**
- For at aktivere eller deaktivere en planlagt begivenhed, uden at fjerne den fra listen, skal du vælge den på skærmen **Tidsplanindstil.** og vælg derefter **Aktiveret/Deaktiveret.**
- For at aktivere eller deaktivere alle planlagte begivenheder, skal du vælge **Funktioner** på menulinjen. Vælg derefter **Tidsplan,** efterfulgt af **Aktiver tidsplan/Deaktiver tidsplan.**

► Relevante links

- "Projektoregenskaber - Tidsplan" [s.55](#)
- "Firmwareopdatering og kopiering af menuindstillingerne" [s.24](#)

- 5** Vælg **OK**, for at gemme indstillingerne.

Begivenheden i tidsplanen er gemt.

Du kan forbedre sikkerheden i softwaren Epson Projector Management, ved at begrænse adgangen til programmet, og forhindre alle i at ændre dets indstillinger.

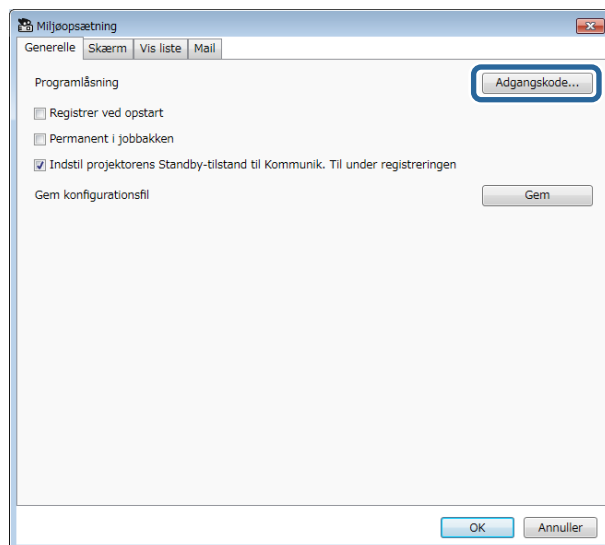
» Relevante links

- "Sådan oprettes en adgangskode" [s.35](#)
- "Sådan begrænses brugen af programmet" [s.35](#)

Sådan oprettes en adgangskode

Du kan oprette en adgangskode, der skal indtastes, når programmet startes, eller hvis programlåsen er slået til.

- 1** Vælg **Funktioner** på menulinjen, og vælg **Miljøopsætning**.
- 2** Vælg fanen **Generelle**.
- 3** Vælg **Adgangskode**.



- 4** Gør et af følgende.
 - Opret en adgangskode for første gang: Lad feltet **Gammel adgangskode** stå tomt.
 - Skift en gammel adgangskode: Indtast den eksisterende adgangskode i feltet **Gammel adgangskode**.
- 5** Indtast en ny adgangskode i feltet **Ny adgangskode**. Adgangskoden må bestå af op til 16 alfanumeriske tegn.
- 6** Indtast den samme adgangskode i feltet **Ny adgangskode (bekræft)**.
- 7** Klik på **OK**.

Herefter gemmes adgangskoden.

Sådan begrænses brugen af programmet

Du kan låse programfunktionerne, så de ikke kan tilgås af en tredjepart.



Hvis du opretter en adgangskode, skal du indtaste adgangskoden for at låse programmet op. Sådan bruges en adgangskode til at forbedre programsikkerheden.

Åbn menuen **Funktioner**, og vælg derefter **Programlåsning**.

Programmet låses, og det er ikke muligt at bruge det, medmindre det åbnes, og programlåsen åbnes.

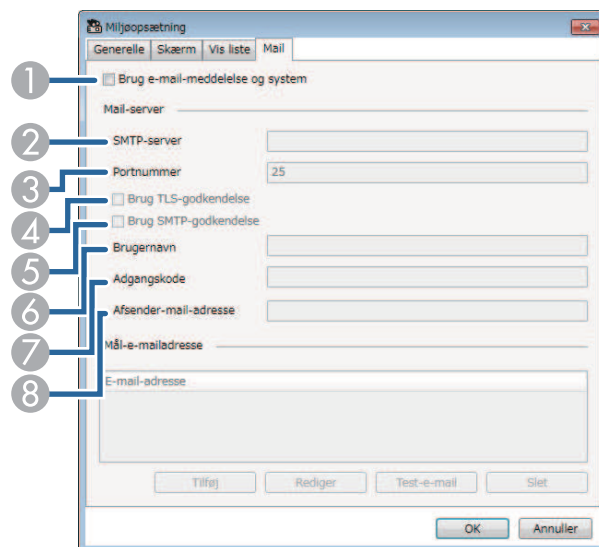
For at låse programmet op, skal du åbne menuen **Funktioner**, og vælg derefter **Programoplåsning**. Hvis en adgangskode ikke er blevet oprettet, kan du lade disse felter være tomme, og blot klikke på **OK** i vinduet for at indtaste adgangskoden.

Du kan konfigurere softwaren, så den sender dig en e-mail-alarm, hvis der er et problem med projektoren, eller hvis softwaren registrerer, at den registrerede projektor er blevet udskiftet med en anden. Softwaren kan også sende dig en e-mail, når projektoren går tilbage til normal status.



- Hvis et kritisk problem medfører, at projektoren lukker ned, modtager du muligvis ikke en advarsel via e-mail.
- Problemerne i e-mail-meddelelsen varierer, afhængigt af projektoren.

- 1** Vælg **Funktioner** på menulinjen, og vælg **Miljøopsætning**.
- 2** Vælg fanen **Mail**.
- 3** Vælg de nødvendige indstillinger.



- 1** Vælges, for at aktivere e-mail-meddelelser, og give dig mulighed for at indtaste de nødvendige oplysninger.

- 2** Indtast SMTP-servernavnet eller IP-adressen for projektorens SMTP-server.
- 3** Vælg et nummer til SMTP-serverporten fra 1 til 65535. Standardnummeret 25.
- 4** Vælges, for at aktivere TLS-godkendelse.
- 5** Vælges, for at aktivere SMTP-godkendelse.
- 6** Indtast et brugernavn til SMTP-godkendelsen.
- 7** Indtast en adgangskode til SMTP-godkendelsen.
- 8** Indtast e-mailadressen, der skal være afsenderen. Der kan indtastes op til 512 alfanumeriske tegn.

- 4** Vælg **Tilføj**, vælg modtagerens e-mailadresser, og vælg derefter hvilken slags e-mail-meddelelser, du ønsker de skal modtage.

- 5** Vælg **OK**. Herefter vises skærmen **Miljøopsætning**. Gentag trin 4 til 5, for at tilføje modtagerens e-mailadresser. Det er muligt at registre op til 10 e-mailadresser.

- 6** Klik på **Test-e-mail**. Hvis du ikke modtager en test-e-mail, skal du se om alle indstillingerne under fanen **Mail** er rigtige.

- 7** Vælg **OK**, for at gemme indstillingerne.

» Relevante links

- "Løsninger, hvis du ikke modtager e-mails ved advarsler over netværk" [s.47](#)
- "Miljøopsætning - Mail" [s.60](#)

Du kan sende billeder og SMS-beskeder til flere projektorer, så de kan vises på samme tid på disse projektorer. Du kan sende oplysningerne med det samme eller på en bestemt dato og tidspunkt ved brug af tidsplanen.



- Sørg for at billedfilens opløsning er mellem 50 × 50 og 1920 × 1200 pixels.
- Sørg for, at teksten er 1024 tegn eller derunder.

Forsigtig

Du må ikke bruge Message Broadcasting til at sende hastemeddelelser i en nødsituation. Brug i stedet andre metoder til akutte meddelelser. Epson kan ikke garantere hastigheden på, pålideligheden eller præcisionen af meddelelserne, der sendes via denne funktion, og Epson er ikke ansvarlig for eventuelle tab, skader eller personskader som følge af dens brug.

» Relevante links

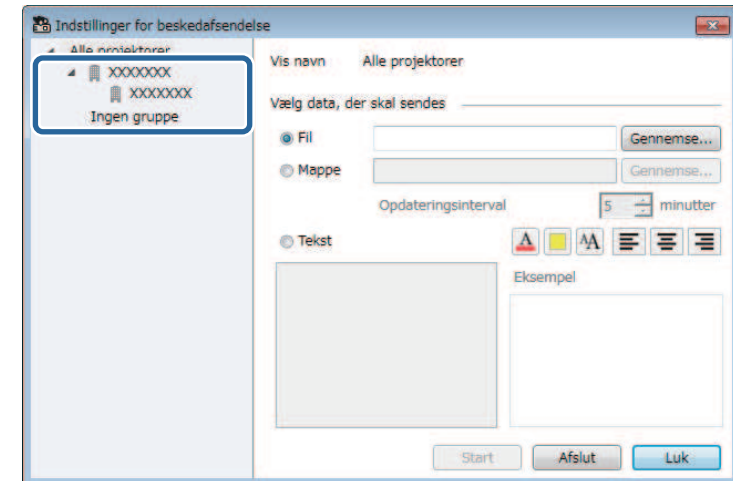
- "Sådan sendes en besked med det samme" [s.37](#)
- "Sådan sendes en besked på en bestemt dato og tidspunkt" [s.38](#)

Sådan sendes en besked med det samme

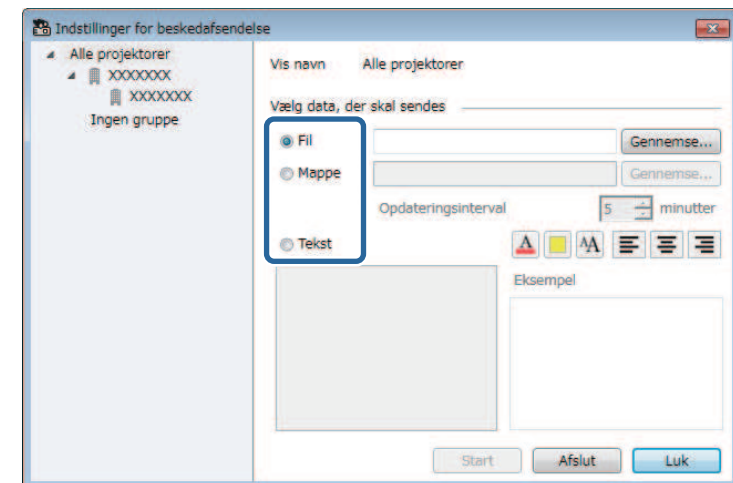
Du kan sende billeder og tekstbeskeder til flere projektorer, så de kan vises på samme tid på disse projektorer.

- 1** Vælg **Funktioner** på menulinjen, og vælg **Message Broadcasting**.

- 2** Vælg den projektor eller gruppe, som skal modtage den sendte besked.



- 3** Vælg, hvilken slags information, der skal sendes.



- Vælg **Fil**, for at sende en JPEG-fil.

- Vælg **Mappe**, for at sende alle JPEG-filer i den angivne mappe.
- Vælg **Tekst**, for at sende en SMS-besked.

4 Vælg de nødvendige indstillinger.

- Når du vælger **Fil**, skal du vælge **Gennemse**, for at angive den fil, der skal sendes.
- Når du vælger **Mappe**, skal du vælge **Gennemse**, for at angive den mappe, der indeholder filerne, der skal sendes. Angiv en indstilling for **Opdateringsinterval** fra 1 til 30 minutter, hvis visningen automatisk skal skifte fra et billede til det næste.
- Hvis du vælger **Tekst**, skal du skrive beskeden i tekstfeltet, og vælg eventuelle tilgængelige stilindstillinger.

5 Vælg Start.

Billederne og tekstbeskederne, som du har angivet, projiceres af de valgte projektorer eller grupper.



Projektoren holder straks op med at projicere fra andre kilder, og skifter til det sendte indhold.

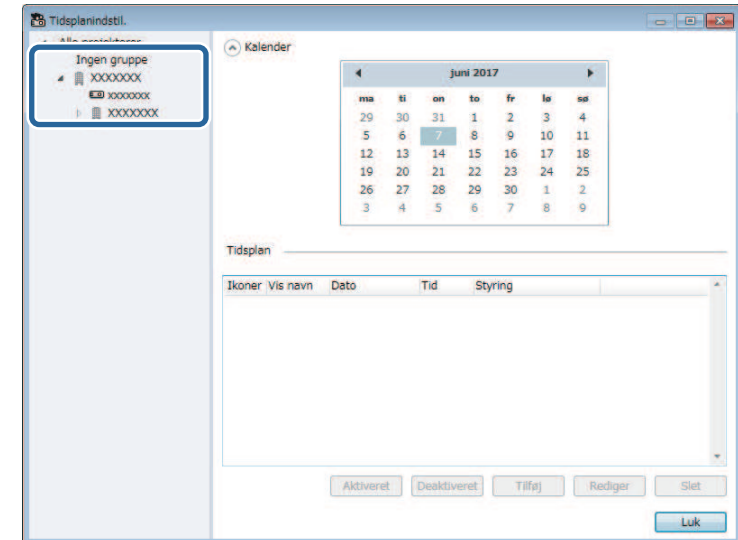
6 Vælg Afslut at stoppe visningen af det sendte billede eller besked.

Sådan sendes en besked på en bestemt dato og tidspunkt

Du kan sende billeder og tekstbeskeder til flere projektorer, så de kan vises på samme tid på disse projektorer på en bestemt dato og tidspunkt.

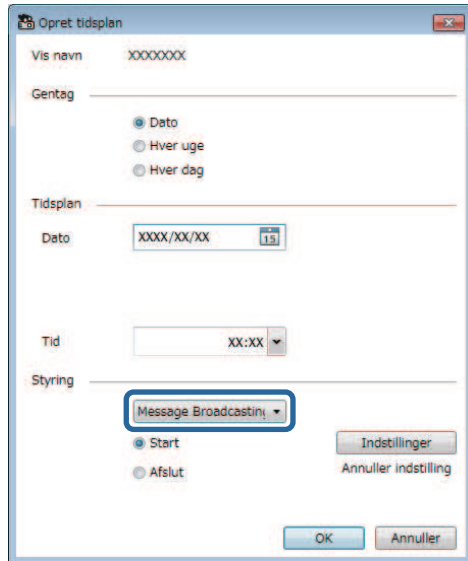
1 Vælg **Funktioner** på menulinjen, og vælg **Tidsplan** > **Tidsplanindstil**.

2 Vælg den projektor eller gruppe, som skal modtage den sendte besked.



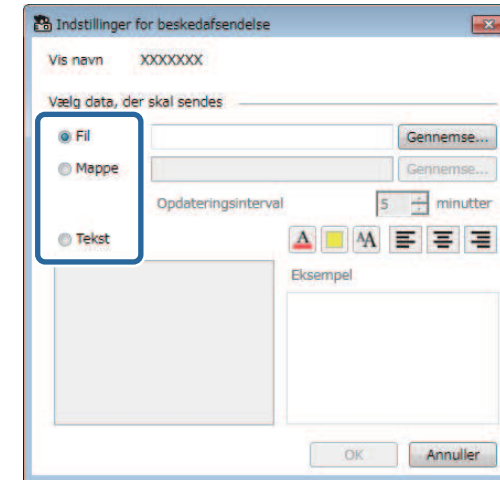
3 Vælg **Tilføj**.

- 4** Vælg, hvilken dato og klokkeslæt beskeden skal sendes, og vælg derefter **Message Broadcasting** under **Styring**.



- 5** Vælg **Start**, og vælg derefter **Indstillinger**.

- 6** Vælg, hvilken slags information, der skal sendes.



- Vælg **Fil**, for at sende en JPEG-fil.
- Vælg **Mappe**, for at sende alle JPEG-filer i den angivne mappe.
- Vælg **Tekst**, for at sende en SMS-besked.

- 7** Vælg de nødvendige indstillinger.

- Når du vælger **Fil**, skal du vælge **Gennemse...**, for at angive den fil, der skal sendes.
- Når du vælger **Mappe**, skal du vælge **Gennemse...**, for at angive den mappe, der indeholder filerne, der skal sendes. Angiv en indstilling for **Opdateringsinterval** fra 1 til 30 minutter, hvis visningen automatisk skal skifte fra et billede til det næste.
- Hvis du vælger **Tekst**, skal du skrive beskeden i tekstfeltet, og vælg eventuelle tilgængelige stilindstillinger.

- 8** Vælg **OK**.

- 9** Vælg **OK**.

- 10** Gentag trin 2 til 4 for at angive dato og klokkeslæt, for at afslutte beskedudsendelsen.



Hvis du ikke angiver dato og klokkeslæt for, hvornår Message Broadcasting skal stoppe, viser projektoren løbende de sendte beskeder.

- 11** Vælg **Afslut**, og vælg derefter **OK**.

- 12** Vælg **Luk**, for at gemme indstillingerne for tidsplanen og beskederne.

På den angivne dato og klokkeslæt, projiceres de billeder og tekstbeskeder, som du har angivet, af de valgte projektorer eller grupper.

Det er muligt, at eksportere projektoroplysningerne om en gruppe projektorer, der er registreret i softwaren Epson Projector Management og importere dem til Epson iProjection som en profil.

- 1** Vælg **Fil** på menulinjen, og vælg **Eksporter > Epson iProjection-profil**.
- 2** Vælg projektorgruppen, som du ønsker at eksportere.
- 3** Vælg **OK** for at gemme filen .mplist.



- Se, hvordan projektoroplysningerne importeres til Epson iProjection i *Betjeningsvejledningen til Epson iProjection (Windows/Mac)*.
- Det er muligvis ikke muligt, at importere profilen ordentligt, afhængig af de eksporterede projektorers registreringsstatus.

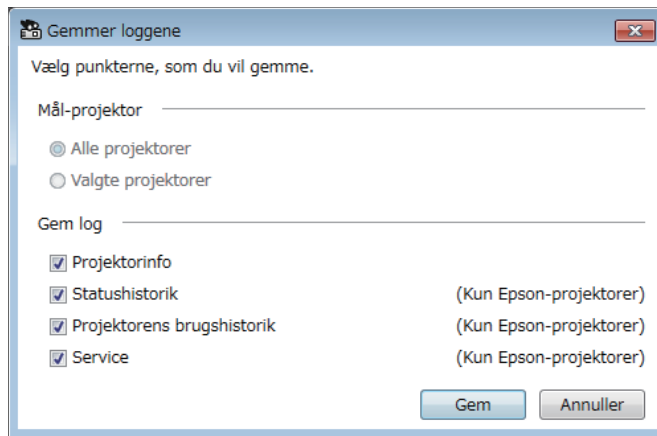
Du kan gemme bestemte oplysninger, såsom en projektors brugs- eller fejlhistorik i en logfil i en mappe, som du selv vælger. (Fås kun til projektorer fra Epson.) Logfilen gemmes som en separat zip-fil.



- Logoplysningerne kan kun hentes, når softwaren Epson Projector Management kører.
- Softwaren Epson Projector Management gemmer som standard logoplysningerne fra de sidste tre måneder. Du kan ændre perioden, hvor logfilerne skal gemmes under **Gemmer loggene** under fanen **Skærm** på skærmen **Miljøopsætning**.
- Typen af logfiler, der gemmes af softwaren Epson Projector Management varierer afhængigt af dine projektor-modeller.

1 Vælg **Fil** på menulinjen, og vælg **Gemmer loggene**.

Skærmen **Gemmer loggene** vises.



2 Vælg målprojektoren.

- Vælg **Alle projektorer** for at medtage alle registrerede projektorer.
- Vælg **Valgte projektorer**, hvis kun de markerede projektorer skal medtages.

3 Vælg, hvilken slags oplysninger, du vil gemme i en logfil, og vælg derefter **Gem**.

4 Angiv udsend-mappen og filnavnet, og vælg derefter **Gem**. Zipfilen er oprettet til den angivne mappe.

Når du skifter en registreret projektor, registrerer softwaren automatisk dette og viser en besked. Når beskeden vises, kan du opdatere de registrerede oplysninger.



Eventuelle planlagte begivenheder, der er knyttet til den udskiftede projektor, er stadig aktive.

1 Vælg den udskiftede projektor på hovedskærmen i Epson Projector Management. Det er muligt, at vælge flere projektorer eller alle projektorerne ved, at markere feltet ved siden af dem.

2 Højreklik på en valgt projektor på listen, og vælg derefter **Behandle udskiftet projektor**.

Herefter vises en meddelelse, der spørger, om du vil gemme historikdataene, før du udskifter projektoren. Hvis du vil bruge historikdataene til analyser, skal du vælge **Ja**. Hvis ikke, anbefaler vi at du vælger **Nej**.

Hvis du har vagt at modtage e-mails, modtager du en bekræftelses-e-mail, når opdateringen er færdig.

Problemløsning

Se følgende afsnit for eventuelle løsninger på problemer, du kan have med softwaren Epson Projector Management.

► Relevante links

- "Løsning af problemer med netværksforbindelsen" [s.45](#)
- "Sådan løses eventuelle problemer med overvågning og styring" [s.47](#)
- "Sådan løses eventuelle problemer under firmwareopdateringen" [s.48](#)

Prøv disse løsninger, alt efter hvilket netværksmiljø du bruger.

» Relevante links

- "Eventuelle løsninger, hvis du ikke kan finde projektorer (kabelbundet)" [s.45](#)
- "Eventuelle løsninger, hvis du ikke kan finde projektorer (trådløs forbindelse)" [s.45](#)

Eventuelle løsninger, hvis du ikke kan finde projektorer (kabelbundet)

Hvis du ikke kan finde projektoren på et netværk på en kabelforbindelse, kan du prøve følgende. Hvis du ikke kan løse problemet, skal du kontakte din netværksadministrator.

- Tilslut netværkskablet korrekt.



- Brug et 100BASE-TX eller 10BASE-T LAN-kabel, der kan købes i almindelig handel.
- For at undgå forstyrrelser skal du bruge et afskærmet LAN-kabel af kategori 5 eller højere.

- Kontroller projektorens netværksindstillinger.
 - Indstil **DHCP** til **Fra**. Når **DHCP** står på **Til**, kan det tage lidt tid før LAN-standbystatus åbner, hvis der ikke findes en tilgængelig DHCP-server.
 - Sørg for at IP-adressen, undernetmasken og gateway-adressen på projektoren er korrekt indstillet.
 - Luk netværksindstillingsmenuen på projektoren.
- Kontroller computerens netværksindstillinger.
 - Slå LAN-indstillingerne til på din computer.
 - Slå din firewall fra. Hvis du ikke ønsker at slå den fra, kan du registrere den som en undtagelse. Udfør de nødvendige indstillinger for at åbne porten. Softwaren bruger følgende porte: "56181" (TCP).

» Relevante links

- "Indstilling af en projektor, der er kabelbundet til LAN-netværket" [s.11](#)

Eventuelle løsninger, hvis du ikke kan finde projektorer (trådløs forbindelse)

Hvis du ikke kan finde projektoren på et netværk på en trådløs forbindelse, kan du prøve følgende. Hvis du ikke kan løse problemet, skal du kontakte din netværksadministrator.

- Kontroller status på de eksterne enheder, der bruges til netværksforbindelsen, eller miljøet hvori netværksenhederne og projektoren er placeret.
 - Tilslut den trådløse LAN-enhed til projektoren, hvis nødvendigt. Se *Brugerhåndbog* til projektoren for yderligere oplysninger.
 - Kontroller, om der er forhindringer mellem adgangspunktet og computeren eller projektoren, og flyt dem for at forbedre kommunikationen. Nogen gange forhindrer indendørsmiljøet, at projektoren kan findes under en søgning.
 - Sørg for at adgangspunktet og computeren eller projektoren ikke er for langt fra hinanden. Flyt dem nærmere hinanden, og prøv at oprette forbindelse igen.
 - Se, om der er forstyrrelser fra andet udstyr, såsom en Bluetooth-enhed eller en mikrobølgeovn. Flyt den forstyrrende enhed længere væk eller udvid den trådløse båndbredde.
 - Skru helt op for radiostyrken på netværksenheder.
 - Sørg for at IP-adressen, undernetmasken, gateway-adressen til adgangspunktet er korrekt indstillet.
 - Sørg for at adgangspunkternes trådløse LAN understøtter projektorens trådløse LAN.
- Kontroller projektorens netværksindstillinger.
 - Indstil **Tilslutningstilstand** til **Avanceret**.
 - Indstil computeren, adgangspunktet og projektoren til samme SSID.

- Indstil **DHCP** til **Fra**. Når **DHCP** står på **Til**, kan det tage lidt tid før LAN-standbystatus åbner, hvis der ikke findes en tilgængelig DHCP-server.
- Sørg for at IP-adressen, undernetmasken og gateway-adressen på projektoren er korrekt indstillet.
- Slå dine trådløse LAN-indstillinger til, hvis nødvendigt.
- Indstil det trådløse LAN-system så det opfylder standarderne, der understøttes af adgangspunktet.
- Når du slår sikkerhedsindstillingen til, skal du vælge den samme adgangskode til adgangspunktet, computeren og projektoren.
- Luk netværksindstillingsmenuen på projektoren.
- Kontroller computerens netværksindstillinger.
 - Sørg for, at bruge en computer, der kan oprette forbindelse til et trådløst LAN-netværk.
 - Slå den trådløse LAN-indstilling eller AirPort til på din computer.
 - Opret forbindelse til det samme adgangspunkt, som projektoren er forbundet til.
 - Slå din firewall fra. Hvis du ikke ønsker at slå den fra, kan du registrere den som en undtagelse. Udfør de nødvendige indstillinger for at åbne porten. Softwaren bruger følgende porte: "56181" (TCP).
- Sørg for, at ingen indstillinger i adgangspunktet blokerer forbindelsen til projektoren, såsom begrænsninger på MAC-adresser eller porte.

► Relevante links

- "Indstilling af en projektor, der er forbundet trådløst til LAN-netværket"
[s.11](#)

Prøv disse løsninger, alt efter hvilken situation du er i.

► Relevante links

- "Løsninger, hvis du ikke kan overvåge eller styre projektoren" [s.47](#)
- "Løsninger, hvis du ikke modtager e-mails ved advarsler over netværk" [s.47](#)
- "Løsninger, når du ikke kan sende en besked" [s.47](#)

Løsninger, hvis du ikke kan overvåge eller styre projektoren

Prøv disse løsninger, hvis du ikke kan overvåge eller styre projektorerne.

- Sørg for, at projektoren er tændt og forbundet korrekt til netværket.
- For at overvåge projektorer, selv når de er på standby (når strømmen er slukket), skal du vælge **Kommunik. Til** i **Standby-tilstand** i projektoren menu. Vælg også den korrekte **Port**-indstilling, hvis nødvendig.
- Sørg for, at projektoren, som du vil overvåge eller styre er registreret i softwaren Epson Projector Management.
- Slå DHCP-indstillinger fra på din projektoren. Hvis du slår DHCP-indstillinger til, ændres projektorens IP-adresse automatisk, og softwaren Epson Projector Management kan muligvis ikke søge efter den registrerede projektoren.
- Når du gendanner indstillingerne fra sikkerhedskopi-filen, skal du pakke zipfilen ud og kopiere de udpakkede filer til følgende mappe:
C:\ProgramData\SEIKO EPSON CORPORATION\Epson Projector Management
- Hvis du skal geninstallere softwaren, men ikke har en sikkerhedskopi af filen, skal du fjerne filen, der er gemt i følgende mappe, og derefter geninstallere softwaren:
C:\ProgramData\SEIKO EPSON CORPORATION\Epson Projector Management

► Relevante links

- "Miljøopsætning - Generelle" [s.58](#)
- "Sådan overvåges og styres projektorerne" [s.17](#)

Løsninger, hvis du ikke modtager e-mails ved advarsler over netværk

Hvis du ikke modtager en e-mail, hvis der er problemer med en projektor, der er på netværket, kan du prøve følgende løsningsmuligheder:

- Sørg for, at projektoren er tændt og forbundet korrekt til netværket. (Hvis et kritisk problem medfører, at projektoren lukker ned, modtager du muligvis ikke en advarsel via e-mail.)
- For at overvåge projektorer, selv når de er på standby (når strømmen er slukket), skal du vælge **Kommunik. Til** i **Standby-tilstand** i projektoren menu. Vælg også den korrekte **Port**-indstilling, hvis nødvendig.
- Sørg for, at stikkontakten og strømforsyningen fungerer korrekt.
- Vælg **Test-e-mail** under fanen **Mail** på skærmen **Miljøopsætning**. Hvis du ikke modtager en test-e-mail, skal du se om alle indstillingerne under fanen **Mail** er rigtige.

► Relevante links

- "Miljøopsætning - Mail" [s.60](#)

Løsninger, når du ikke kan sende en besked

Hvis Message Broadcasting ikke virker ordentligt, kan du prøve følgende løsninger:

- Sørg for, at projektoren er tændt og forbundet korrekt til netværket.
- For at overvåge projektorer, selv når de er på standby (når strømmen er slukket), skal du vælge **Kommunik. Til** i **Standby-tilstand** i projektoren menu. Vælg også den korrekte **Port**-indstilling, hvis nødvendig.
- Åbn UDP-porten under dine firewall-indstillinger, for at give Message Broadcasting mulighed for at kommunikere via den påkrævede port. Se dokumentationen til din firewall-software for vejledning.
- Når du trykker på [Esc]-knappen på projektorens kontrolpanel eller fjernbetjeningen, for at afbryde Message Broadcasting, deaktiveres Message Broadcasting. Hvis du vil udsende meddelelser igen, skal du genstarte projektoren.

Prøv disse løsninger, alt efter hvilken situation du er i.

► Relevante links

- "Eventuelle løsninger, hvis du ikke kan opdatere firmwaren eller kopirere menuindstillingerne" [s.48](#)

- Når vinduet Sikkerhedsadvarsel vises, og beder dig om at bekræfte firewall-indstillingen, når der søges efter projektorerne, skal du give softwaren Epson Projector Management adgangstilladelse.

Eventuelle løsninger, hvis du ikke kan opdatere firmwaren eller kopirere menuindstillingerne

- Sørg for, at computeren er forbundet til netværket.
- Vælg **Aktiveres, for at modtage oplysninger om firmwareopdateringer** under fanen **Skærm** på skærmen **Miljøopsætning**.
- Se, om softwaren Epson Projector Management kørte på det planlagte opdateringstidspunkt.
- Hvis projektorens **Standby-tilstand** er sat til **Kommunik. Fra** og projektoren er slukket, kan firmwaren ikke opdateres og menuindstillingerne kan ikke kopieres. Skift **Standby-tilstand** til **Kommunik. Til**.
- Firmwarefilen eller konfigurationsfilen er muligvis ødelagt. Download firmwaren eller kopier menuindstillingerne igen, og prøv derefter af opdatere eller kopiere igen.
- Hvis systemet ikke opdateres på det angivne tidspunkt, skal du se om tidsplanen er blevet annulleret. Annullerede tidsplaner kan ses i højre panel på **Opdateringsliste**, og deres status er angivet som **Udfør**.
- Hvis netværksindstillingerne ændres, efter projektoren er blevet registreret i softwaren Epson Projector Management, kan firmwaren ikke opdateres, og menuindstillingerne kan ikke kopieres, fordi oplysningerne til projektorerne, der er registreret i programmet og projektorens faktiske indstillinger ikke er ens. Klik på **Opdater** på **Opdateringsliste** for, at opdatere projektoroplysningerne.
- Hvis du ikke kan opdatere firmwaren eller kopierer menuindstillingerne på et DHCP-netværk, skal du deaktivere DHCP, og prøv at opdatere eller kopiere med en fast IP-adresse.

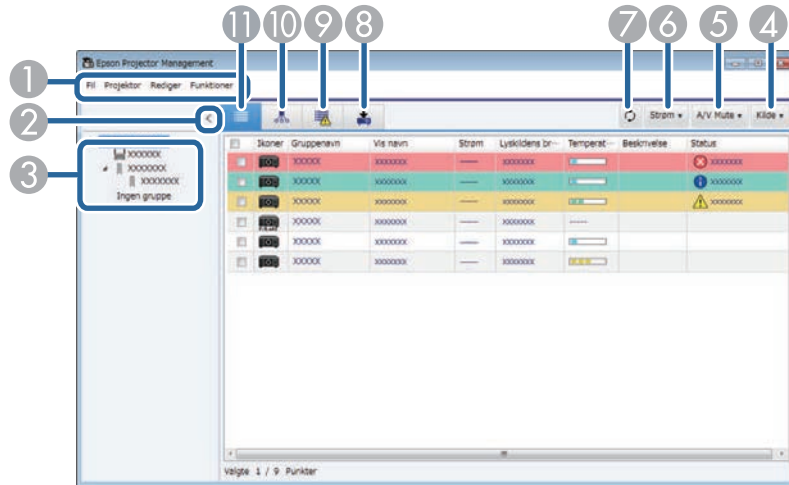
Oversigt over skærmen

Se disse afsnit for yderligere oplysninger om skærmene i Epson Projector Management.






► Relevante links

- "Hovedskærmen i Epson Projector Management" [s.50](#)
- "Projektoregenskaber-skærm" [s.53](#)
- "Miljøopsætning-skærm" [s.58](#)

Når du starter softwaren Epson Projector Management, vises hovedskærmen.



1	Menuen Fil	<ul style="list-style-type: none"> • Gemmer loggene: Vælger logfil-indstillingerne. • Eksporter: Eksporterer projektoroplysningerne, der er registreret i softwaren Epson Projector Management og importerer dem til softwaren Epson iProjection. • Versionsoplysninger: Viser programmets versionoplysninger. • Afslut: Lukker programmet.
	Menuen Projektør	<ul style="list-style-type: none"> • Projektørregistrering: Søger efter og registrer nye projektorer. • Grupperegistrering: Opretter en ny projektorgruppe.
	Menuen Rediger	<ul style="list-style-type: none"> • Egenskab: Viser skærmen Projektoregenskaber. • Overvågning aktiveret/Overvågning deaktiveret: Aktiverer og deaktiverer overvågningen. • Slet: Fjerner den markerede projektor fra listen.

	Menuen Funktioner	<ul style="list-style-type: none"> • Programlåsning/Programoplåsning: Aktiverer eller deaktiverer programlåsen. • Miljøopsætning: viser skærmen Miljøopsætning. • Tidsplan: Vælg indstillingerne for tidsplanen. • Message Broadcasting: Vælg indstillingerne for beskedafsendelse.
2	> < Vis/Skjul	Udvid eller skjul gruppelisten.
3	Gruppeliste	Viser de elementer, der er registreret i gruppen i et hierarkisk diagram.
4	Kilde	Skifter til projektorens indgangskilde. (Kun mulig på projektorer fra Epson.)
5	A/V Mute	Slår projektorens A/V Mute eller lukker-funktionen til og fra.
6	Strøm	Tænder og slukker projektoren.
7		Opdaterer oplysningerne om projektoren.
8		Viser opdateringslisten. Det er muligt, at styre projektorens firmwareopdateringer på en gang.
9		Viser fejllisten. Du kan se en liste, der kun viser de projektorer, der i øjeblikket er i fejl- eller advarselstilstand.
10		Viser vinduesgrupperingen. Du kan se projektorgruppen i et hierarkisk diagram.
11		Viser en detaljeret liste. Du kan se projektorens status på en liste.

» Relevante links

- "Ikoner for projektor-status" [s.51](#)
- "Visning af opdateringslisten" [s.51](#)

- "Miljøopsætning - Vis liste" s.59

Ikoner for projektor-status

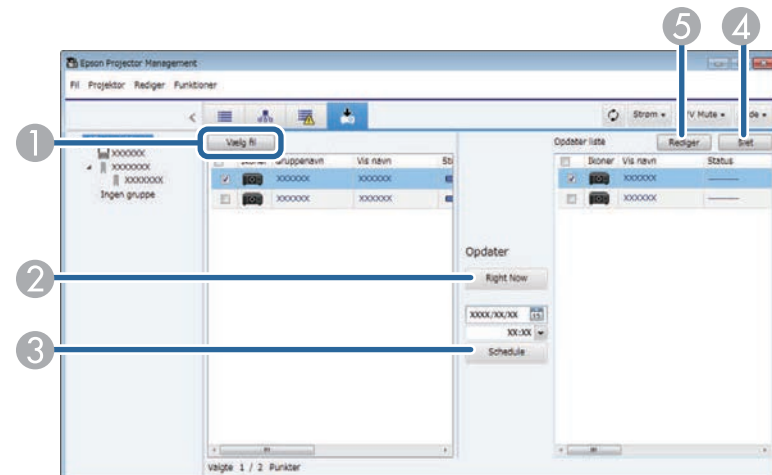
Ikonerne på hovedskærmen i Epson Projector Management er beskrevet i følgende tabel.

	Gruppen er udvidet.
	Gruppen er skjult.
	Projektoren overvåges eller styres med PLink-protokollen.
	Gruppen eller projektoren er i normal tilstand.
	Gruppen eller projektoren er i advarselstilstand.
	Gruppen eller projektoren er i fejltilstand.
	Gruppen eller projektoren skal ses efter.
	Herefter gør gruppen eller projektoren de valgte ting.
	Opdaterer oplysningerne om gruppen eller projektoren.
	Overvågning er deaktiveret for gruppen eller projektoren.
	Projektoren er tændt.
	Projektoren varmer op.
	Projektoren køler ned.

	Projektoren er slukket.
	Der opstod et problem på projektoren og den lukkede ned.
	Projektorens A/V Mute eller lukker-funktionen er aktiveret.
	Projektoren er for varm.
	Projektoren er overophedet.
	Projektorens temperatur er normal.
	Softwaren kan ikke hente projektorens status.

Visning af opdateringslisten

Når du klikker på ikonet **Opdateringsliste** på hovedskærmen i Epson Projector Management, åbnes **Opdateringsliste**. Det er muligt, at opdatere dine projektorer til at bruge den seneste firmware, eller kopiere projektorens menuindstillinger.



①	Vælg fil	Vælger firmwarefilen eller konfigurationsfilen til menuindstillingerne.
②	Right Now	Starter firmwareopdateringen eller kopieringen af menuindstillingerne med det samme.
③	Schedule	Planlægger en dato og tidspunkt for, hvornår firmwareopdateringen eller kopieringen af menuindstillingerne.
④	Slet	Sletter planlagte opdateringer.
⑤	Rediger	Redigere planlagte opdateringer.


Hvis du vælger **Egenskab** i menuen **Rediger**, vises skærmen **Projektoregenskaber**.

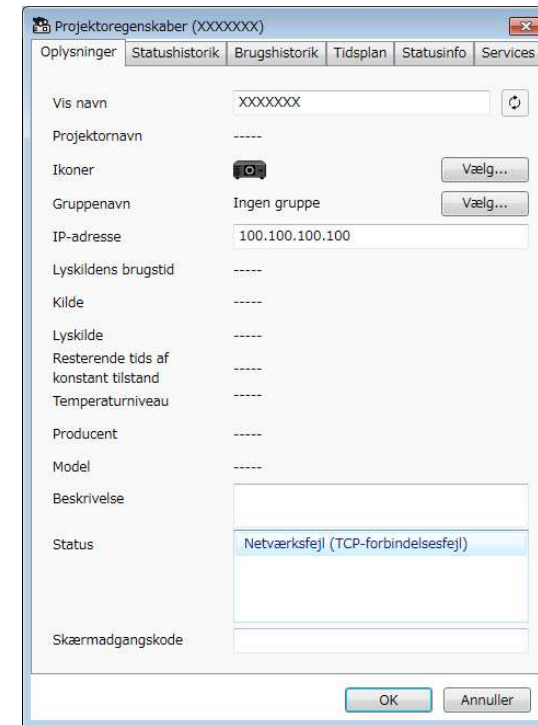
► **Relevante links**

- "Projektoregenskaber - Oplysninger" [s.53](#)
- "Projektoregenskaber - Statushistorik" [s.54](#)
- "Projektoregenskaber - Brugshistorik" [s.55](#)
- "Projektoregenskaber - Tidsplan" [s.55](#)
- "Projektoregenskaber - Statusinfo" [s.56](#)
- "Projektoregenskaber - Services" [s.57](#)

Projektoregenskaber - Oplysninger

Hvis du vælger fanen **Oplysninger** på skærmen **Projektoregenskaber**, vises følgende skærm. Oplysningerne, der hentes fra projektoren varierer afhængigt af projektor-modellen. Hvis softwaren ikke kan hente oplysningerne, vises de som "---".

For at opdatere projektoroplysningerne, skal du vælge .



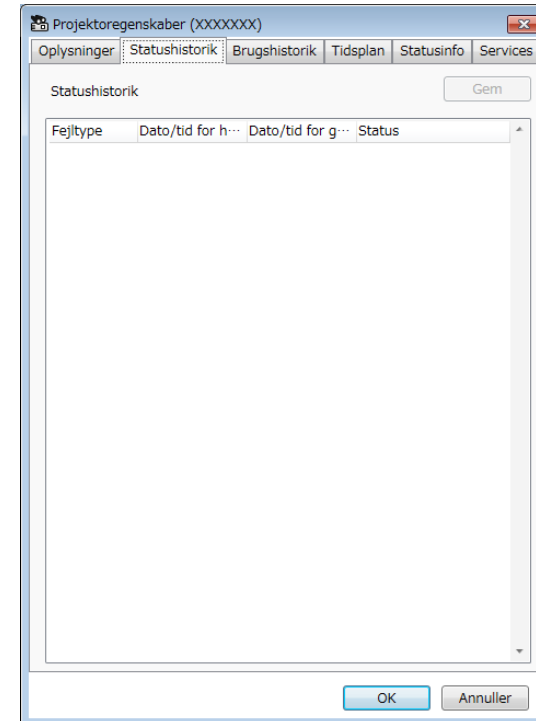
Vis navn	Viser det navn, der bruges i softwaren Epson Projector Management.
Projektornavn	Viser det navn, der er blevet registreret til projektoren.
Ikoner	Viser de ikoner, der er blevet registreret for projektoren eller gruppen. Du kan ændre ikonerne med knappen Vælg .
Gruppenavn	Viser navnet på den gruppe, som projektoren tilhører. Du kan ændre gruppen med knappen Vælg .
IP-adresse	Viser projektorens IP-adresse.
Lyskildens brugstid	Viser antallet af timer, som projektorens lyskilde er blevet brugt.

Kilde	Viser projektorens aktuelle indgangskilde. Hvis du vælger en projektor, der ikke er fra Epson, kan du angive indgangskildens nummer, for at skifte kilde.
Lyskilde	Viser projektorens lyskilde.
Resterende tids af konstant tilstand	Viser den resterende tid, som projektoren kan opretholde en konstant lysstyrke. (Kun tilgængelig, når Konstant tilstand er slået Til i projektorens lyskildemenu.)
Temperaturniveau	Viser projektorens temperatur på fem indstillinger.
Producent	Viser projektorens producent.
Model	Viser projektorens modelnavn.
Beskrivelse	Viser oplysninger om projektoren.
Status	Viser fejloplysninger om projektoren. For at se mulige løsninger, skal du holde markøren over fejloplysningerne.
Adgangskode	Hvis computer/projektor-godkendelsen mislykkes, og du har oprettet en adgangskode til projektoren, skal du indtaste din adgangskode her, for at få adgang til projektorens indstillinger.

Projektoregenskaber - Statshistorik

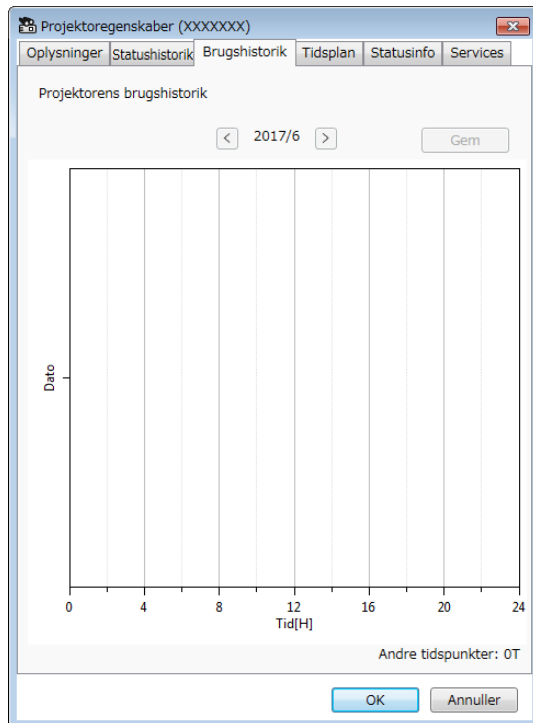
Hvis du vælger fanen **Statshistorik** på skærmen **Projektoregenskaber**, vises følgende skærm. Du kan se eventuelle fejl, der er opstået når softwaren Epson

Projector Management kører. For at udsende fejlhistorikken som en CSV-fil, skal du vælge **Gem**.



Projektoegenskaber - Brugshistorik

Hvis du vælger fanen **Brugshistorik** på skærmen **Projektoegenskaber**, vises følgende skærm.

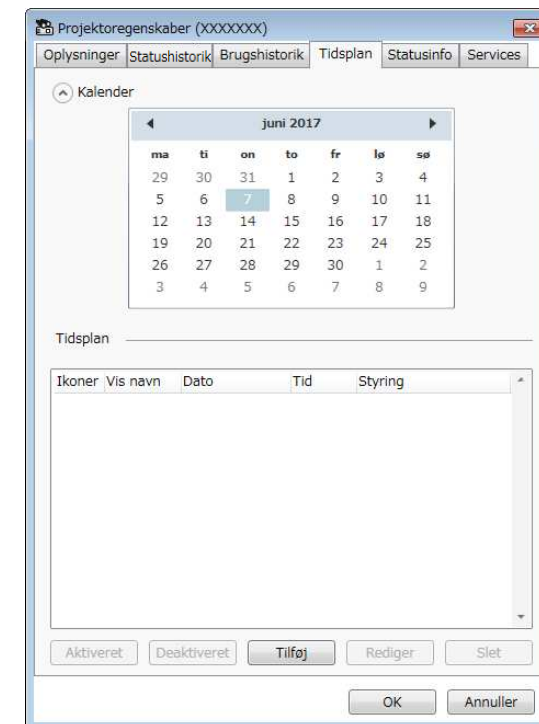


Projektoegenskaber - Tidsplan

Hvis du vælger fanen **Tidsplan** på skærmen **Projektoegenskaber**, vises følgende skærm.







Det er ikke muligt, at planlægge en firmwareopdatering på denne skærm. Den skal planlægges under **Opdateringsliste**.



<	Forrige måned	Viser en graf over den forrige måned.
>	Næste måned	Viser en graf over næste måned.
Gem		Udsender den aktuelt viste historik, som en CSV-fil.
Andre tidspunkter		Viser antallet af timer, som projektoren har været i brug, uden overvågning i softwaren Epson Projector Management.

▲ ▼	Vis/Skjul	Viser og skjuler kalenderen.
-----	-----------	------------------------------

Kalender	Dagens dato vises med en fremhævet baggrund og hvid tekst. En planlagt dato vises med en fremhævet baggrund og sort tekst. Vælg ◀ for at gå til forrige måned eller år, og vælg ▶ for at gå til næste måned eller år.
Tidsplan	<p>Viser tidsplan-listen. Farven på rækken er beskrevet som følger.</p> <ul style="list-style-type: none"> : Aktiveret tidsplan : Deaktiveret tidsplan : Ikke-valgt tidsplan <div style="border: 1px solid black; padding: 5px; margin-top: 10px;">  <ul style="list-style-type: none"> Du kan duplikere tidsplanen ved at højreklikke på tidsplanen og vælge Kopier og Sæt ind. Planlagte firmwareopdateringer vises ikke på denne liste. Åbn Opdateringslistefor, at se de planlagte firmwareopdateringer. </div>
Aktiveret	Aktiverer den valgte tidsplan.
Deaktiveret	Deaktiverer den valgte tidsplan.
Tilføj	Opretter en ny tidsplan.
Rediger	Redigerer den valgte tidsplan.
Slet	Fjerner den valgte tidsplan.

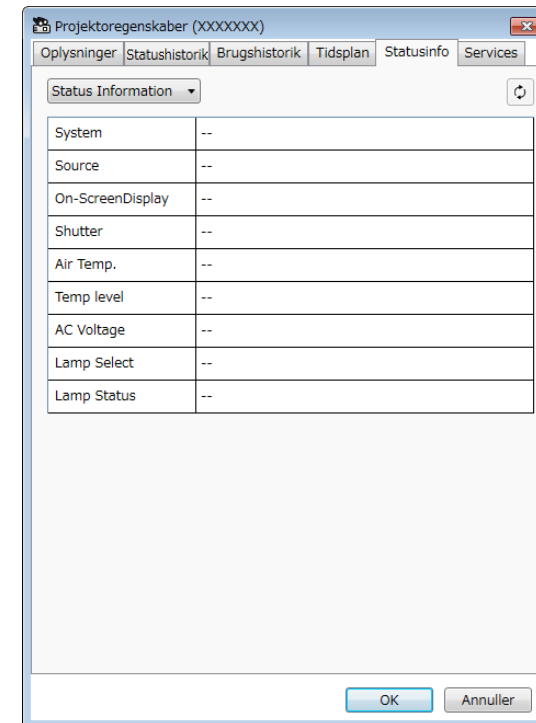
» **Relevante links**


- "Sådan planlægger du projektor-begivenheder" [s.33](#)
- "Firmwareopdatering og kopiering af menuindstillingerne" [s.24](#)

Projektoregenskaber - Statusinfo

Hvis du vælger fanen **Statusinfo** på skærmen **Projektoregenskaber**, vises følgende skærm. Oplysningerne, der hentes fra projektoren varierer afhængigt

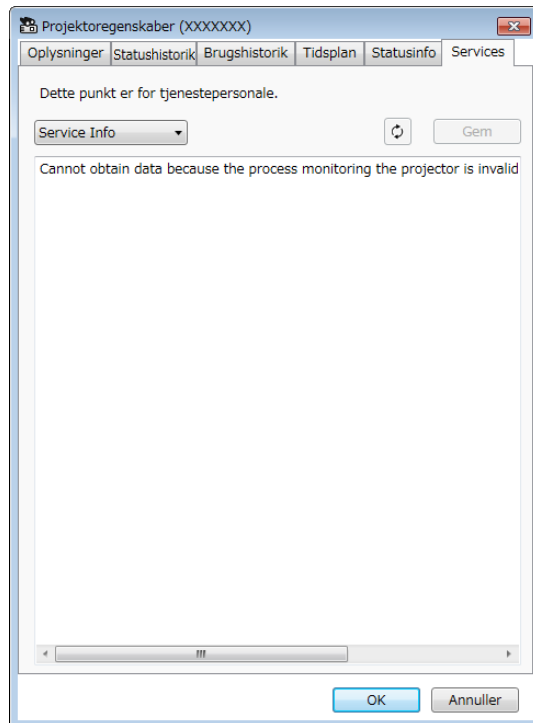
af projektor-modellen. Hvis softwaren ikke kan hente oplysningerne, vises de som "--".



<p>XXXXXXX</p> <p>Statusinfo</p>	<p>Skifter de viste oplysninger fra følgende liste.</p> <ul style="list-style-type: none"> • Statusinfo • Kilde • Kabelbundet netværk • Trådløst netværk • Vedligeholdelse • Version • Android TV (kun på relevante modeller)
<p> Opdater</p>	<p>Opdaterer statusoplysningerne.</p>

Projektorregnskaber - Services

Hvis du vælger fanen **Services** på skærmen **Projektorregnskaber**, vises følgende skærm. (Bruges normalt kun af Epson Support.)



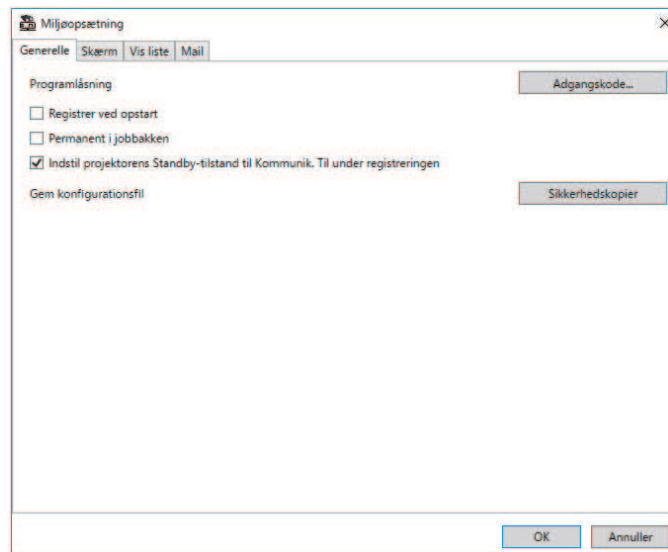
Hvis du vælger **Miljøopsætning** i menuen **Funktioner**, vises skærmen **Miljøopsætning**.

» **Relevante links**

- "Miljøopsætning - Generelle" s.58
- "Miljøopsætning - Skærm" s.59
- "Miljøopsætning - Vis liste" s.59
- "Miljøopsætning - Mail" s.60

Miljøopsætning - Generelle

Hvis du vælger fanen **Generelle** på skærmen **Miljøopsætning**, vises følgende skærm.

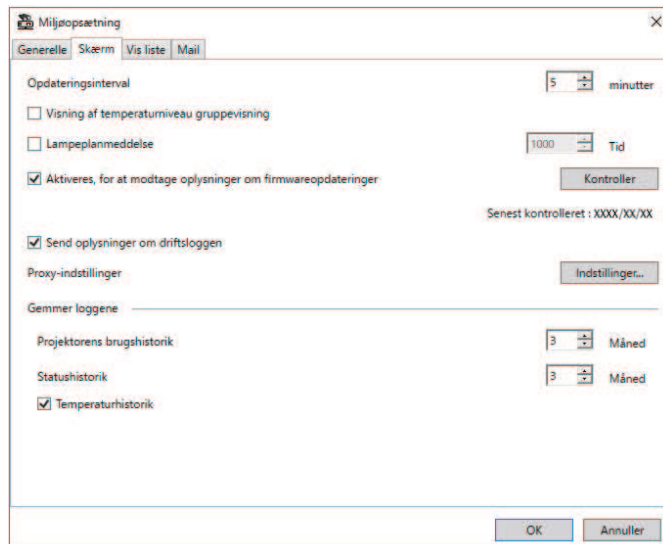


Permanent i jobbakken	Løbende overvågning, når du lukker eller minimerer vinduet i Epson Projector Management. Ikonerne, der vises på proceslinjen, er beskrevet nedenfor. <ul style="list-style-type: none"> • : Normal drift. • : Der opstod en advarsel eller fejl.
Indstil projektorens Standby-tilstand til Kommunik. Til under registreringen	Indstil Standby-tilstand til Kommunik. Til i projektorens menu under registrering af projektoren (Kun projektorer fra Epson).
Gem konfigurationsfil	Opretter en sikkerhedskopi af konfigurationsfilen ved at vælge Gem . Når du gendanner indstillingerne fra sikkerhedskopi-filen, skal du pakke zipfilen ud og kopiere de udpakkede filer til følgende mappe. C:\ProgramData\SEIKO EPSON CORPORATION\Epson Projector Management

Programlåsning	Ændringer adgangskoden til programlåsen, ved at vælge Adgangskode .
Registrer ved opstart	Starter automatisk softwaren Epson Projector Management, når du starter computeren.

Miljøopsætning - Skærm

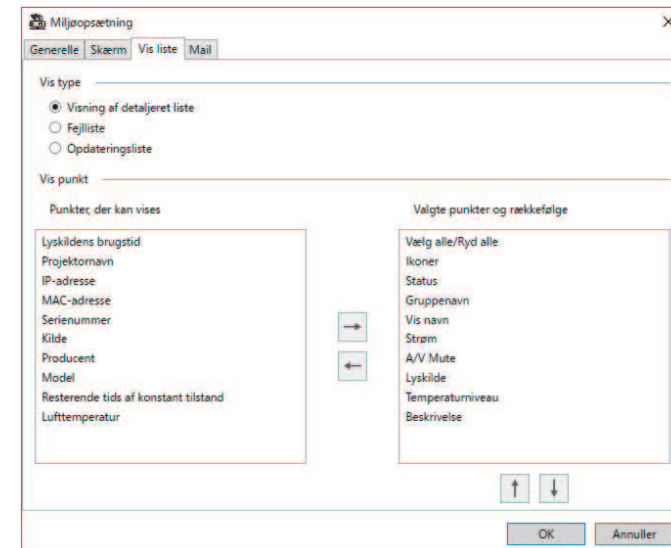
Hvis du vælger fanen **Skærm** på skærmen **Miljøopsætning**, vises følgende skærm.



Send oplysninger om driftsloggen	Vælger, om projektorlogoplysninger skal sendes til Epson eller ej.
Proxy-indstillinger	Vælg Indstillinger for at konfigurere proxyserver-indstillingerne. I vinduet Proxy-indstillinger skal du vælge Brug en proxy-server og indtast derefter proxyserverens oplysninger (Adresse , Portnummer , Brugernavn og Adgangskode).
Gemmer loggene	Angiver, hvor lang tid der skal gå før loggen fra Projektorens brugshistorik og Statushistorik skal gemmes, fra 1 til 99 måneder.
Temperaturhistorik	Vælges, for at vise temperaturgrafnen.

Miljøopsætning - Vis liste

Hvis du vælger fanen **Vis liste** på skærmen **Miljøopsætning**, vises følgende skærm.



Opdateringsinterval	Angiver projektor-oplysningernes opdateringsinterval fra 1 til 99 minutter. Hvis du overvåger en lang række projektorer, skal du angive et længere interval, så opdateringen kan afsluttes i løbet af denne tid.
Visning af temperaturniveau gruppevisning	Viser projektorens temperatur i Vinduesgruppering .
Lampeplanmeddelelse	Angiver, at når du modtager en meddelelse om projektorens status, baseret på hvor mange timer, lyskilden har været brugt.
Aktiveres, for at modtage oplysninger om firmwareopdateringer	Vælges, for at modtage besked om nye firmwareopdateringer. Du kan vælge Kontroller for at se, om der er nye firmwareopdateringer til de registrerede projektorer eller ej.

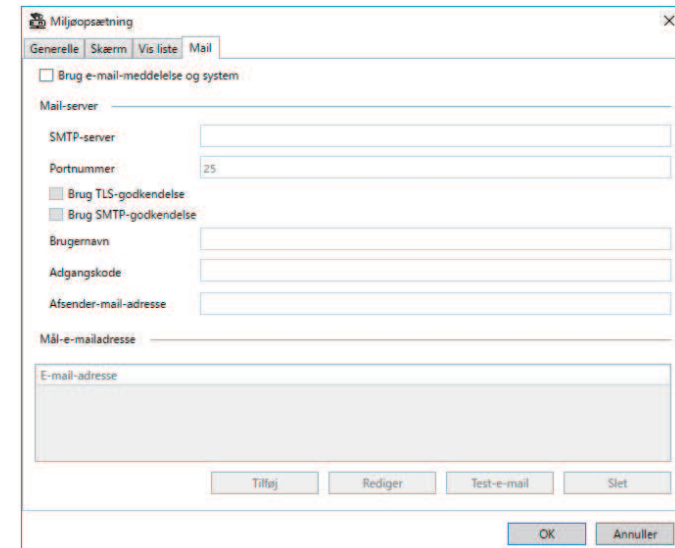
Vis type	Vælg, hvilken type liste, hvor på du vil ændre de viste elementer og rækkefølge: Visning af detaljeret liste , Fejlliste eller Opdateringsliste .
Vis punkt	Vælg de elementer, som skal vises eller fjernes fra visningen, og arranger deres rækkefølge. Punkter, der kan vises kan føles til listen Valgte punkter og rækkefølge . <ul style="list-style-type: none"> →: Viser det markerede element i Punkter, der kan vises. ←: Skjuler det markerede element i Valgte punkter og rækkefølge. ↑: Flytter det markerede element i Valgte punkter og rækkefølge til den tidligere placering. ↓: Flytter det markerede element i Valgte punkter og rækkefølge til den næste placering.

» **Relevante links**

- "Overvågning af projektorerne" [s.18](#)

Miljøopsætning - Mail

Hvis du vælger fanen **Mail** på skærmen **Miljøopsætning**, vises følgende skærm.



Brug e-mail-meddelelse og system	Vælges, for at sende en e-mail til de forudindstillede adresser, når en projektors status ændres.
SMTP-server	Indtast SMTP-servernavnet eller IP-adressen til SMTP-serveren.
Portnummer	Vælg et nummer til SMTP-serverporten fra 1 til 65535. Standardnummeret 25.
Brug TLS-godkendelse	Vælges, for at aktivere TLS-godkendelse.
Brug SMTP-godkendelse	Vælges, for at aktivere SMTP-godkendelse.
Brugernavn	Indtast et brugernavn til SMTP-godkendelsen.
Adgangskode	Indtast en adgangskode til SMTP-godkendelsen.

Afsender-mail-adresse	Indtast afsenderens e-mailadresse. Der kan indtastes op til 512 alfanumeriske tegn.
Mål-e-mailadresse	Viser modtagerens e-mailadresser.
Tilføj	Tilføjer en ny modtagerens e-mailadresse.
Rediger	Redigerer den valgte modtagerens e-mailadresse.
Test-e-mail	Sender en testbesked til den valgte modtagers e-mailadresse.
Slet	Fjerner den valgte modtagerens e-mailadresse.

► Relevante links

- "Sådan sender du e-mail-meddelelser" [s.36](#)

Bilag

Se disse afsnit for at lære mere om softwaren Epson Projector Management.

► Relevante links

- "Opdatering og afinstallation af softwaren" [s.63](#)
- "PJLink overvågning og betjeningsbegrænsninger" [s.64](#)
- "Bemærkninger" [s.65](#)

Følg disse instruktioner for at opdatere eller afinstallere softwaren Epson Projector Management.

► **Relevante links**

- "Sådan henter du den nyeste softwareversion" [s.63](#)
- "Sådan afinstalleres softwareprogrammerne Epson Projector Management Software (Windows)" [s.63](#)

Sådan henter du den nyeste softwareversion

Opdateringer til denne software og den vejledning kan muligvis findes på Epsons hjemmeside.

Besøg epson.sn.

Sådan afinstalleres softwareprogrammerne Epson Projector Management Software (Windows)

Følg instruktionerne nedenfor for at afinstallere softwareprogrammerne Epson Projector Management.



Du skal have administratorrettigheder for at afinstallere softwaren.

- 1** Tænd computeren.
- 2** Sørg for at alle programmer er lukket.
- 3** Klik på knappen **Start** for, at se alle apps.
- 4** Højreklik på **Epson Projector Management Ver.X.XX** og vælg derefter **Afinstaller**.
- 5** Følg vejledningerne på skærmen.

Følgende funktioner kan ikke bruges, når projektoren overvåges eller styres med PJLink.

- Automatisk søgning (på projektorer med PJLink Class1)
- Kilde-knappen på hovedskærmen
- Tidsplan
- Meddelelse om e-mail
- Message Broadcasting
- Gemmer loggene (undtagen på Projektorinfo)
- Firmwareopdatering
- Kopiering af menuindstillingerne
- Registrering af udskiftning af registrerede projektorer

Følgende oplysninger kan ikke fås om projektorer, der ikke er fra Epson.

- Lyskildens brugstid
- Resterende tids af konstant tilstand
- Temperaturniveau
- Statushistorik
- Brugshistorik
- Statusinfo
- Services
- Temperaturhistorik

Se disse afsnit for vigtige meddelelser om din software.

► Relevante links

- "Bemærkning om ophavsret" [s.65](#)
- "Om symbolerne" [s.65](#)
- "Generel meddelelse" [s.65](#)
- "Ophavsret" [s.65](#)

Bemærkning om ophavsret

Alle rettigheder forbeholdes. Ingen del af denne publikation må gengives, gemmes på søgemaskiner eller overføres på nogen måde eller i nogen form – det være sig elektronisk, mekanisk, ved fotokopiering, optagelse eller på anden vis – uden forudgående, skriftlig tilladelse fra Seiko Epson Corporation. Der påtages intet ansvar for patent, hvad angår brugen af de heri indeholdte oplysninger. Ligeledes påtages der intet ansvar, hvad angår skader, der måtte opstå ved brugen af de heri indeholdte oplysninger.

Hverken Seiko Epson Corporation eller deres datterselskaber er ansvarlige over for køber af dette produkt eller tredjepart for skader, tab, omkostninger eller udgifter, som køber eller tredjepart har pådraget sig som følge af: uheld, fejlagtig brug eller misbrug af dette produkt eller uautoriserede modifikationer, reparationer eller ændringer af produktet eller (undtagen i USA) manglende overholdelse Seiko Epson Corporations betjenings- og vedligeholdelsesanvisninger.

Seiko Epson Corporation påtager sig intet ansvar for skader eller problemer, der måtte opstå som følge af brug af ekstraudstyr eller forbrugsmaterialer ud over dem, der er betegnet som originale Epson-produkter eller Epson-produkter godkendt af Seiko Epson Corporation.

Indholdet i denne brugerhåndbog kan ændres eller opdateres uden varsel.

Illustrationer i denne håndbog og den faktiske projektor kan afvige.

Om symbolerne

- Microsoft® Windows® 10 operativsystem

- Microsoft® Windows® 11 operativsystem

I denne guide refereres der til ovenstående operativsystemer som "Windows 10" og "Windows 11". Derudover bruges den fælles betegnelse "Windows" til at omtale dem alle.

Generel meddelelse

EPSON er et registreret varemærke tilhørende Seiko Epson Corporation.

Microsoft, Windows, Windows Vista og SQL Server er varemærker eller registrerede varemærker tilhørende Microsoft Corporation i USA og/eller andre lande.

Intel® er et registreret varemærke tilhørende Intel Corporation i USA og/eller andre lande.

Andre anvendte produktnavne tjener udelukkende til identifikationsformål og kan være varemærker tilhørende de respektive ejere. Epson frasiger sig alle rettigheder til disse mærker.

Softwareophavsret: Dette produkt bruger gratis software samt software, som denne virksomhed har rettighederne til.

Ophavsret

Disse informationer kan ændres uden varsel.

© 2023 Seiko Epson Corporation

2023.5 414418900 DA