

EPSON[®]

Instrukcja obsługi programu Epson Projector Management

Oznaczenia użyte w przewodnicu 4**Używanie podręcznika do wyszukiwania informacji..... 5**

Wyszukiwanie według słowa kluczowego 5

Bezpośrednie przechodzenie z zakładki..... 5

Drukowanie wyłącznie wymaganych stron 5

**Wprowadzenie do oprogramowania Epson
Projector Management 6****Funkcje oprogramowania Epson Projector Management 7****Konfiguracja oprogramowania po raz pierwszy 8****Instalacja oprogramowania 9**

Wymagania systemowe..... 9

Instalacja oprogramowania Epson Projector Management 9

Import ustawień z programu EasyMP Monitor 9

Wybór ustawień sieciowych projektora 11

Konfigurowanie projektora podczas łączenia przez przewodową sieć LAN 11

Konfigurowanie projektora podczas łączenia przez bezprzewodową sieć LAN... 11

Rejestracja projektorów 13**Rejestracja projektorów do monitorowania 14**

Wyszukiwanie projektorów 14

Tworzenie grupy projektorów..... 16

Monitorowanie i sterowanie projektorami 17**Monitorowanie projektorów..... 18**

Przeglądanie wykresów temperatury projektora..... 19

**Wyświetlanie szczegółowych informacji dotyczących stanu
projektora 21****Sterowanie projektorami 22****Aktualizacja oprogramowania układowego i
kopiowanie ustawień menu 24****Aktualizacja firmware..... 25**

Aktualizacja do nowego oprogramowania układowego znalezione w sieci 25

Aktualizacja do nowego oprogramowania układowego pobranego do
komputera..... 27**Wsadowe kopiowanie ustawień menu projektora 29**

Pobieranie pliku konfiguracji projektora..... 29

Kopiowanie pliku konfiguracji projektora..... 30

Używanie funkcji dodatkowych 32**Planowanie zdarzeń projektora 33****Wykonywanie ustawień zabezpieczenia 35**

Ustawienie hasła..... 35

Ograniczenie używania aplikacji 35

Wysyłanie powiadomień przez e-mail 36**Message Broadcasting..... 37**

Natychmiastowe dostarczanie wiadomości..... 37

Dostarczanie wiadomości w określonym dniu i czasie..... 38

Eksportowanie profilu dla oprogramowania Epson iProjection . 41**Zapisywanie plików dziennika projektora 42****Aktualizacja zarejestrowanych informacji 43**

Rozwiązywanie problemów 44**Rozwiązywanie problemów z połączeniem sieciowym..... 45**

Rozwiązania w sytuacji, gdy nie można znaleźć projektorów (sieć przewodowa) 45

Rozwiązania w sytuacji, gdy nie można znaleźć projektorów (sieć bezprzewodowa) 45

Rozwiązywanie problemów dotyczących monitorowania i sterowania 47

Rozwiązania, gdy nie można monitorować lub sterować projektorem 47

Rozwiązania w razie nieodbierania wiadomości e-mail z powiadomieniami sieci 47

Rozwiązania w sytuacji, gdy nie można dostarczać wiadomości 47

Rozwiązywanie problemów z aktualizacją oprogramowania układowego 49

Rozwiązania w sytuacji, gdy nie można zaktualizować oprogramowania układowego lub skopiować ustawień menu 49

Zestawienie ekranów 50**Ekran główny programu Epson Projector Management 51**

Ikony stanu projektora 52

Widok Lista aktualizacji 52

Ekran właściwości projektora 54

Właściwości projektora - Informacje 54

Właściwości projektora - Historia stanu 55

Właściwości projektora - Historia używania 56

Właściwości projektora - Harmonogram 56

Właściwości projektora - Inform. o stanie 57

Właściwości projektora - Usługi 58

Ekran konfiguracji otoczenia 59

Konfiguracja otoczenia - Ogólne 59

Konfiguracja otoczenia - Monitor 60

Konfiguracja otoczenia - Lista wyświetl 60

Konfiguracja otoczenia - Poczta 61

Dodatek 63**Aktualizacja i odinstalowanie oprogramowania 64**

Pobieranie najnowszej wersji oprogramowania 64

Odinstalowanie oprogramowania Epson Projector Management (Windows) 64

Monitoring PLink i ograniczenia sterowania 65**Informacje 66**

Informacje dotyczące praw autorskich 66

Informacja o oznaczeniach 66



Uwaga ogólna 66

Przypisanie praw autorskich 66






Oznaczenia użyte w przewodnica

Symbole dotyczące bezpieczeństwa użycia

Na obudowie projektora i w jego dokumentacji wykorzystano symbole graficzne oraz etykiety do oznaczenia treści dotyczących bezpieczeństwa użycia tego produktu. Należy przeczytać i stosować się do instrukcji oznaczonych tymi symbolami i etykietami, aby uniknąć obrażeń osób lub uszkodzenia sprzętu.

 Ostrzeżenie	Ten symbol oznacza informacje, których zignorowanie może być przyczyną obrażeń ciała lub nawet śmierci.
 Przestroga	Ten symbol oznacza informacje, których zignorowanie może być przyczyną obrażeń ciała lub uszkodzenia sprzętu w wyniku niewłaściwej obsługi projektora.

Oznaczenia informacji ogólnych

 Uwaga	Ta etykieta wskazuje procedury, które mogą spowodować uszkodzenia lub obrażenia, jeśli nie zostaną zachowane odpowiednie środki ostrożności.
	Ta etykieta wskazuje dodatkowe informacje, które mogą być użyteczne.
[Nazwa przycisku]	Oznacza nazwę przycisku na pilocie lub panelu sterowania. Przykład: przycisk [Esc]
Nazwa menu/ustawienia	Wskazuje nazwę menu lub ustawienia w interfejsie projektora. Przykład: Wybierz menu Obraz  Obraz > Zaawansowane
	Ta etykieta wskazuje łącze do powiązanych stron.
	Ta etykieta wskazuje poziom bieżącego menu projektora.

» Tematy pokrewne

- "Używanie podręcznika do wyszukiwania informacji" [str.5](#)

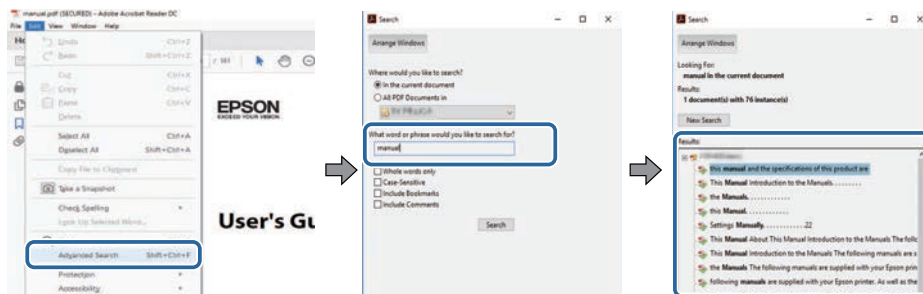
Podręcznik PDF umożliwia wyszukanie sprawdzanych informacji, według słowa kluczowego lub bezpośrednie przejście do określonych sekcji z wykorzystaniem zakładek. Można także wydrukować tylko potrzebne strony. W tej sekcji znajduje się objaśnienie, jak korzystać z podręcznika PDF otworzonego w komputerze w programie Adobe Reader X.

► Tematy pokrewne

- "Wyszukiwanie według słowa kluczowego" [str.5](#)
- "Bezpośrednie przechodzenie z zakładek" [str.5](#)
- "Drukowanie wyłącznie wymaganych stron" [str.5](#)

Wyszukiwanie według słowa kluczowego

Kliknij **Edycja > Wyszukiwanie zaawansowane**. Wprowadź w oknie wyszukiwania słowo kluczowe (tekst) dla poszukiwanej informacji, a następnie kliknij **Szukaj**. W formie listy wyświetlone zostaną wyszukane elementy. Kliknij jeden z wyświetlonych elementów, aby przejść na tę stronę.

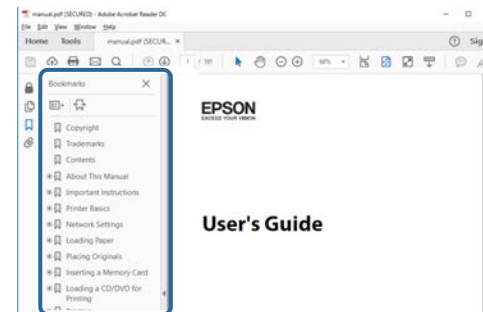


Bezpośrednie przechodzenie z zakładek

Kliknij tytuł, aby przejść na tę stronę. Kliknij **+** lub **>**, aby wyświetlić tytuły niższego poziomu w tej sekcji. Aby powrócić do poprzedniej strony, wykonaj na klawiaturze następujące działania.

- Windows: Przytrzymaj przycisk **Alt**, a następnie naciśnij **←**.

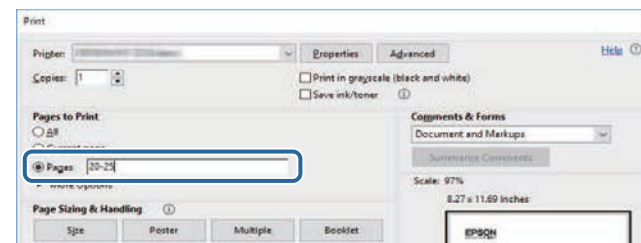
- Mac OS: Przytrzymaj przycisk polecenia, a następnie naciśnij **←**.



Drukowanie wyłącznie wymaganych stron

Można wyciągnąć i wydrukować tylko potrzebne strony. Kliknij **Drukuj** w menu **Plik**, a następnie określ strony do wydrukowania w polu **Strony** opcji **Strony do wydruku**.

- Aby określić serię stron, wprowadź myślnik między stroną początkową a stroną końcową.
Przykład: 20-25
- Aby określić strony, które nie znajdują się w serii, do podziału należy użyć przecinków.
Przykład: 5, 10, 15



Wprowadzenie do oprogramowania Epson Projector Management

Aby dowiedzieć się więcej na temat oprogramowania Epson Projector Management, przeczytaj poniższe informacje.

» **Tematy pokrewne**

- "Funkcje oprogramowania Epson Projector Management" [str.7](#)

Oprogramowanie Epson Projector Management, umożliwia sprawdzenie stanu wielu projektorów sieciowych i wykonywanie różnych operacji z projektorem z komputera.

- Monitorowanie stanu projektorów
Informacje o projektorze, takie jak stan zasilania, błędy i ostrzeżenia, można sprawdzić wzrokowo, aby natychmiast uzyskać powiadomienie o występujących nienormalnych stanach projektora. Można także wybrać indywidualne projektory albo grupy projektorów, aby sprawdzić szczegółowe informacje, takie jak godziny używania źródła światła projektora, bieżące źródło wejścia i wszelkie bieżące błędy albo ostrzeżenia.
- Sterowanie projektorami
Projektory można włączać lub wyłączać albo zmienić źródła wejścia dla indywidualnych projektorów lub grup projektorów. Można zaplanować różne zdarzenia projektora, które wystąpią automatycznie w określonym dniu i czasie.
- Aktualizacja oprogramowania układowego projektora
Oprogramowanie układowe projektora, można zaktualizować przez sieć przewodową. Gdy dostępne będzie nowe oprogramowanie układowe, na ekranie oprogramowania pojawi się powiadomienie. Oprogramowanie układowe można następnie pobrać do komputera i zaktualizować oprogramowanie układowe posiadanego produktu od razu albo wybrać czas aktualizacji oprogramowania układowego.
- Kopiowanie ustawień menu projektora
Po wybraniu ustawień menu projektora, ustawienia można skopiować do wielu projektorów tego samego typu podczas operacji konfiguracji wsadowej.
- Wysyłanie powiadomienia przez e-mail
Oprogramowanie można skonfigurować do wysyłania powiadomienia e-mail, po wystąpieniu problemu z projektorem lub, gdy oprogramowanie wykryje, że zarejestrowany projektor został wymieniony na inny.
- Message Broadcasting
Obrazy lub wiadomości tekstowe, można przysyłać do wielu projektorów w celu jednoczesnego wyświetlania na tych projektorach.
- Monitorowanie i sterowanie projektorami innych firm niż Epson z użyciem protokołu PJLink

Monitorować i sterować można projektorami, które obsługują protokół PJLink.

» Tematy pokrewne

- "Wsadowe kopiowanie ustawień menu projektora" [str.29](#)
- "Monitorowanie projektorów" [str.18](#)
- "Sterowanie projektorami" [str.22](#)
- "Wysyłanie powiadomień przez e-mail" [str.36](#)
- "Aktualizacja firmware" [str.25](#)
- "Message Broadcasting" [str.37](#)
- "Monitoring PJLink i ograniczenia sterowania" [str.65](#)

Konfiguracja oprogramowania po raz pierwszy

Wykonaj podane instrukcje przed połączeniem komputera z projektorem przez sieć.

» Tematy pokrewne

- "Instalacja oprogramowania" [str.9](#)
- "Wybór ustawień sieciowych projektora" [str.11](#)

Sprawdź wymagania systemowe konieczne do uruchomienia oprogramowania, a następnie zainstaluj oprogramowanie.



Jeśli wybrany język dla instalacji różni się od języka używanego w systemie operacyjnym, ekrany mogą być wyświetlane nieprawidłowo.

» Tematy pokrewne

- "Wymagania systemowe" [str.9](#)
- "Instalacja oprogramowania Epson Projector Management" [str.9](#)
- "Import ustawień z programu EasyMP Monitor" [str.9](#)

Wymagania systemowe

Ta aplikacja obsługuje następujące systemy operacyjne i jest zgodna z komputerami, które spełniają wymagania systemowe.

Systemy operacyjne	Windows 10 <ul style="list-style-type: none"> • Windows 10 Home (32 i 64-bitowy) • Windows 10 Pro (32 i 64-bitowy) • Windows 10 Enterprise (32 i 64-bitowy)
	Windows 11 <ul style="list-style-type: none"> • Windows 11 Home (64-bitowy) • Windows 11 Pro (64-bitowy) • Windows 11 Enterprise (64-bitowy) • Windows 11 Education (64-bitowy)
Procesor	Intel Core i5 lub szybszy (Zalecany Intel Core i7 lub szybszy)
Pamięć	Co najmniej 2 GB (Zalecane 8 GB lub więcej)
Pojemność dysku twardego	Co najmniej 1 GB

Ekran	Rozdzielczość w zakresie od 1280 × 800 (WXGA) do 1920 × 1200 (WUXGA) Wyświetlanie kolorów z palety 16-bitowej lub większej (ok. 32 000 wyświetlanych kolorów)
-------	--

Instalacja oprogramowania Epson Projector Management

Pobierz i zainstaluj w komputerze oprogramowanie Epson Projector Management.

Odwiedź stronę epson.sn, aby pobrać najnowszą wersję oprogramowania Epson Projector Management.



- Do instalacji oprogramowania Epson Projector Management, wymagane są uprawnienia administratora.
- Przed instalacją oprogramowania Epson Projector Management należy zainstalować Microsoft .NET Framework 4.5.
- Podczas instalacji oprogramowania Epson Projector Management, może być konieczna instalacja innego wymaganego oprogramowania, takiego jak Microsoft SQL Server 2014 SP3 Express. Aby kontynuować instalację, wykonaj instrukcje ekranowe.

- 1** Pobierz najnowsze oprogramowanie Epson Projector Management.
- 2** Aby uruchomić program instalacyjny, kliknij dwukrotnie **Epson Projector Management Ver.X.XX.exe**.
- 3** Wykonaj instrukcje ekranowe.

Import ustawień z programu EasyMP Monitor

Informacje o ustawieniach można przenieść z oprogramowania EasyMP Monitor (wersja 4.50 lub nowsza). Uruchom oprogramowanie Epson

Projector Management w tym samym komputerze, po czym ustawienia zostaną zaimportowane automatycznie, przy pierwszym uruchomieniu oprogramowania. Po zakończeniu, wyświetlony zostanie komunikat z informacją, że są importowane ustawienia.

Aby użyć importowane ustawienia w innym komputerze z uruchomionym oprogramowaniem Epson Projector Management, można zapisać plik konfiguracji w oryginalnym komputerze z użyciem funkcji **Zapisz Plik konfiguracji** na ekranie **Konfiguracja otoczenia**. Następnie skopiuj wynikowy plik konfiguracji do następującego katalogu w innym komputerze.

C:\ProgramData\SEIKO EPSON CORPORATION\Epson Projector Management

» **Tematy pokrewne**

- "Konfiguracja otoczenia - Ogólne" [str.59](#)

Aby wybrać sposób połączenia między komputerem a projektorem, wykonaj poniższe czynności, a następnie skonfiguruj projektor.

Podłącz projektor do sieci z użyciem trybu połączenia Zaawansowane.

Aby zaktualizować oprogramowanie układowe projektora lub skopiować ustawienia projektora, projektor należy podłączyć do systemu sieci przewodowej.

» Tematy pokrewne

- "Konfigurowanie projektora podczas łączenia przez przewodową sieć LAN" [str.11](#)
- "Konfigurowanie projektora podczas łączenia przez bezprzewodową sieć LAN" [str.11](#)

Konfigurowanie projektora podczas łączenia przez przewodową sieć LAN

Aby połączyć komputer z projektorem przy użyciu przewodowej sieci LAN, wybierz odpowiednie ustawienia sieciowe w komputerze i projektorze.



Wymagane ustawienia różnią się zależnie od projektora. W celu uzyskania instrukcji sprawdź *Przewodnik użytkownika* projektora.

- 1** Połącz komputer z siecią.



Aby skonfigurować połączenie sieciowe, zapoznaj się z dokumentacją dołączoną do komputera lub karty sieciowej.

- 2** Podłącz do projektora kabel LAN.
- 3** Włącz projektor.
- 4** Na pilocie lub w panelu sterowania naciśnij przycisk [Menu] i wybierz menu **Sieć**.

- 5** Wybierz te ustawienia dla przewodowej sieci LAN, zgodnie z wymaganiami.

- DHCP jest dostępne: Ustaw **DHCP** na **Włączone**.
- DHCP nie jest dostępne: Ustaw **DHCP** na **Wył.** i w razie potrzeby wprowadź wartości dla adresu IP projektora, maski podsieci oraz adresu bramki.

- 6** Po zakończeniu wybierania ustawień zapisz swoje ustawienia i wyjdź z menu.

» Tematy pokrewne

- "Rozwiązania w sytuacji, gdy nie można znaleźć projektorów (sieć przewodowa)" [str.45](#)

Konfigurowanie projektora podczas łączenia przez bezprzewodową sieć LAN

Aby połączyć komputer z projektorem przy użyciu bezprzewodowej sieci LAN, wybierz odpowiednie ustawienia sieciowe w komputerze i projektorze.



Wymagane ustawienia różnią się zależnie od projektora. W celu uzyskania instrukcji sprawdź *Przewodnik użytkownika* projektora.

- 1** Skontaktuj się z administratorem sieci i zapisz ustawienia dla punktu dostępowego, np. identyfikator SSID oraz ustawienia zabezpieczeń.

- 2** Połącz komputer z siecią.



Aby skonfigurować połączenie sieciowe, zapoznaj się z dokumentacją dołączoną do komputera lub karty sieciowej.

- 3** W razie potrzeby zainstaluj urządzenie dla bezprzewodowej sieci LAN w projektorze. W celu uzyskania instrukcji sprawdź *Przewodnik użytkownika* projektora.
- 4** Włącz projektor.
- 5** Na pilocie lub w panelu sterowania naciśnij przycisk [Menu] i wybierz menu **Sieć**.
- 6** Włącz obsługę bezprzewodowej sieci LAN.
- 7** Wybierz jedno z tych ustawień, aby podłączyć komputer do bezprzewodowej sieci LAN. Wymagane ustawienia różnią się zależnie od projektora.
 - Wyłącz ustawienie **Prosty PD**.
 - Wybierz opcję **Zaawansowany** dla **Tryb połączenia**.
- 8** W razie potrzeby wybierz inne opcje dla używanej sieci. W celu uzyskania instrukcji sprawdź *Przewodnik użytkownika* projektora.
- 9** Wybierz ustawienia zabezpieczenia dla swojej sieci zgodnie z wymaganiami. Sprawdź dalsze informacje o wyborze prawidłowych ustawień u administratora sieci.
- 10** Po zakończeniu wybierania ustawień zapisz swoje ustawienia i wyjdź z menu.

» Tematy pokrewne

- "Rozwiązania w sytuacji, gdy nie można znaleźć projektorów (sieć bezprzewodowa)" [str.45](#)

Rejestracja projektorów

Wykonaj podane tu instrukcje w celu rejestracji projektorów do zarządzania w sieci.

► Tematy pokrewne

- "Rejestracja projektorów do monitorowania" [str.14](#)

Aby zarządzać projektorami, należy zarejestrować projektory w oprogramowaniu Epson Projector Management. Po zarejestrowaniu, stan projektora będzie automatycznie wyświetlany po uruchomieniu oprogramowania Epson Projector Management.

Jeśli potrzebna jest duża ilość projektorów, można utworzyć grupy projektorów, aby monitorować i sterować projektorami w małych zespołach.

Łącznie zarejestrować można do 2000 projektorów i grup. Aby monitorować dużą ilość projektorów, należy sprawdzić, czy używany komputer spełnia wymagania systemowe.

» Tematy pokrewne

- "Wyszukiwanie projektorów" [str.14](#)
- "Tworzenie grupy projektorów" [str.16](#)
- "Wymagania systemowe" [str.9](#)

Wyszukiwanie projektorów

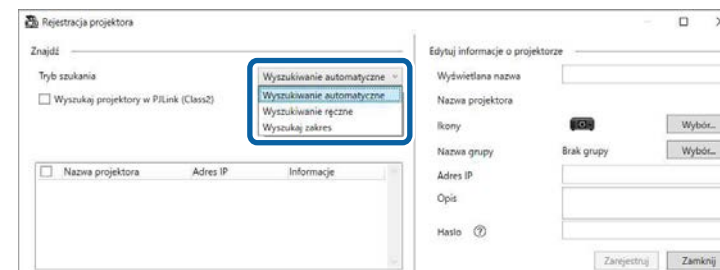
Projektory w tym samym segmencie można wyszukiwać automatycznie, lub wyszukiwać projektory przez podanie adresu IP.

- 1** Uruchom oprogramowanie Epson Projector Management.
 - Windows 10: Wybierz **Start**, wybierz **EPSON Projector**, a następnie wybierz **Epson Projector Management Ver.X.XX**.
 - Windows 11: Wybierz **Start**, wybierz **Wszystkie aplikacje**, a następnie wybierz **Epson Projector Management Ver.X.XX**.

Nastąpi uruchomienie oprogramowania Epson Projector Management.

- 2** Wybierz **Projektor** na pasku menu i wybierz **Rejestracja projektora**. Pojawi się ekran **Rejestracja projektora**.

- 3** Wybierz tryb szukania.



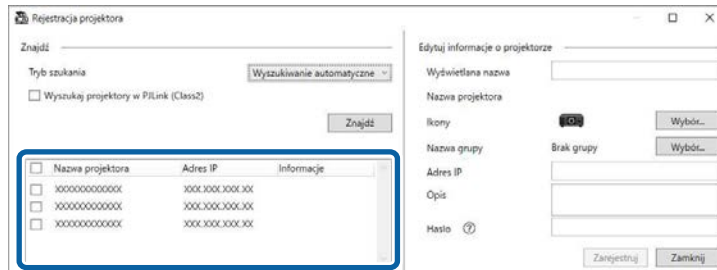
- Wybierz **Wyszukiwanie automatyczne**, aby wyszukać projektor w tej samej sieci.
- Wybierz **Wyszukiwanie ręczne**, aby wyszukać projektor przez podanie adresu IP. Wprowadź **Adres IP**.
- Wybierz **Wyszukaj zakres**, aby wyszukać projektor przez podanie zakresu adresu IP. Wprowadź adres IP w polu **Początkowy adres IP** i **Końcowy adres IP**.



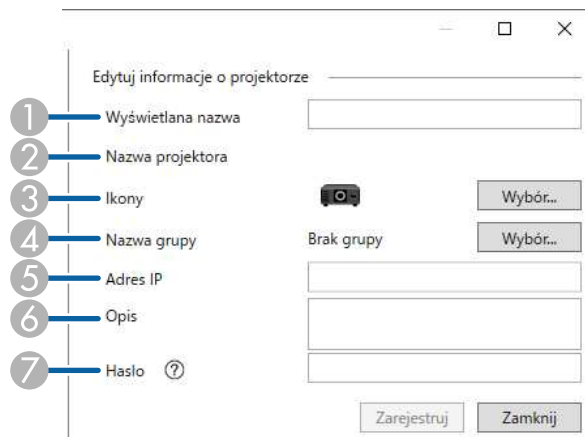
Aby automatycznie wyszukiwać projektory innej marki niż Epson z obsługą PLink klasy 2, wybierz **Wyszukaj projektory w PLink (Class2)**.

- 4** Kliknij **Znajdź**. Wyświetlona zostanie lista projektorów sieciowych.

5 Wybierz projektor do rejestracji.



6 Wybierz niezbędne ustawienia dla każdego projektora.



- 1 Wprowadź nazwę projektora. Nazwa jest wyświetlana na głównym ekranie Epson Projector Management. Można wprowadzić do 64 znaków.
- 2 Wyświetlanie nazwy, która została zarejestrowana dla projektora.
- 3 Wybierz ikonę.
- 4 Wybierz grupę, aby zarejestrować projektor w grupie.
- 5 Wyświetlanie adresu IP projektora.

- 6 W razie potrzeby, wprowadź uwagi dotyczące projektora, takie jak lokalizacja. Wprowadzone tu uwagi, są wyświetlane w oknie **Właściwości projektora**. Można wprowadzić do 60 znaków.
- 7 Jeśli dla projektora zostało ustawione hasło, wprowadź je tutaj. Jeśli nie zostanie wprowadzone prawidłowe hasło, nie będzie można monitorować lub sterować projektorem, nawet po zarejestrowaniu projektora. W celu uzyskania dalszych informacji o hasłach, sprawdź *Przewodnik użytkownika* projektora.

7 Kliknij **Zarejestruj**.

8 Aby zarejestrować dodatkowe projektory, powtórz kroki 5 do 7.

Zarejestrowane projektory są widoczne na głównym ekranie Epson Projector Management.



- Aby zmienić informacje o projektorze dla zarejestrowanego projektora, kliknij dwukrotnie projektor na głównym ekranie Epson Projector Management, a następnie zmień wymagane informacje na ekranie **Właściwości projektora**.
- Aby usunąć zarejestrowany projektor, kliknij prawym przyciskiem projektor na głównym ekranie Epson Projector Management, a następnie wybierz **Usuń**.
- Wyświetlony może zostać komunikat z poleceniem ustawienia w menu projektora **Tryb gotowości** na **Komunikacja wł.** Wybierz **Tak**, aby monitorować projektory, gdy projektor znajduje się w trybie gotowości (wyłączone zasilanie).
- W sieci z włączoną funkcją DHCP, można zarejestrować i zarządzać dowolnym wykrytym projektorem z użyciem opcji **Automatyczne wyszukiwanie**.

» Tematy pokrewne

- "Właściwości projektora - Informacje" [str.54](#)

Tworzenie grupy projektorów

Rejestracja projektorów w grupie umożliwia jednocześnie monitorowanie i sterowanie wieloma projektorami. Po wybraniu grupy nadrzędnej, można także monitorować i sterować wszystkimi projektorami znajdującymi się w wielu grupach.

1 Wybierz **Projektor** na pasku menu i wybierz **Rejestracja grupy**.
Pojawi się ekran **Rejestracja grupy**.

2 Wybierz niezbędne ustawienia.



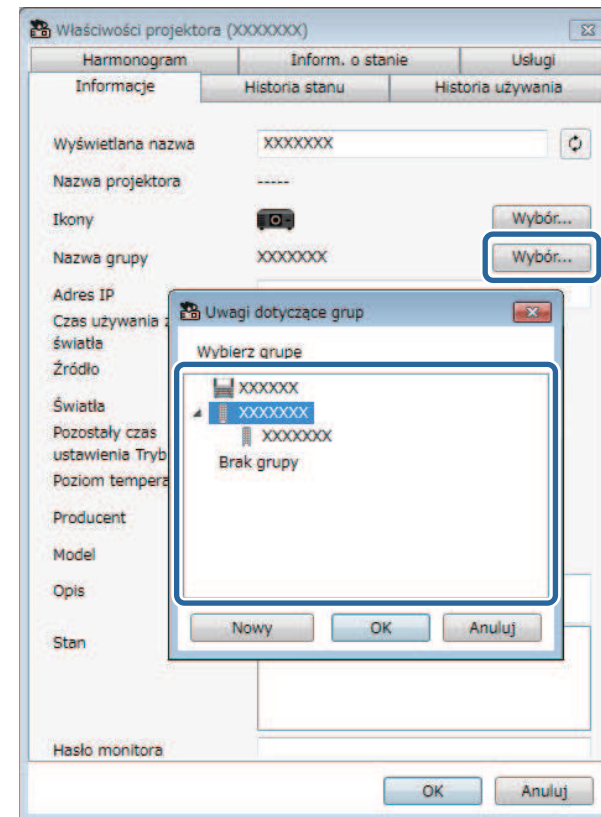
- 1 Wprowadź nazwę grupy. Można wprowadzić do 64 znaków.
- 2 Wybierz ikonę.
- 3 Wybierz grupę nadrzędną, aby zarejestrować w niej grupę. (Grupę nadrzędną należy utworzyć przed dodaniem do niej grup.)


3 Kliknij **Zarejestruj**.

Zarejestrowana grupa jest widoczna na głównym ekranie Epson Projector Management.

4 Kliknij dwukrotnie ikonę do rejestracji w grupie.

5 Wybierz grupę w której chcesz zarejestrować projektor, a następnie kliknij **OK**.



Aby sprawdzić projektory w grupie, wybierz w głównym oknie ikonę  **Widok grupowy**.

» Tematy pokrewne

- "Monitorowanie projektorów" [str.18](#)

Monitorowanie i sterowanie projektorami

Wykonaj podane instrukcje w celu monitorowania i sterowania zarejestrowanymi projektorami.

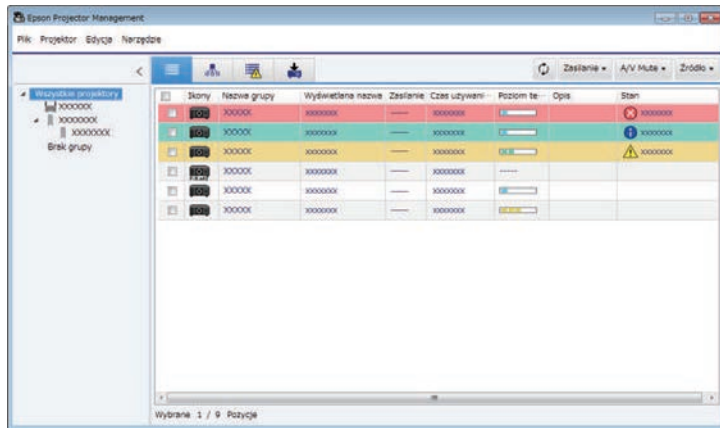
► Tematy pokrewne

- "Monitorowanie projektorów" [str.18](#)
- "Wyświetlanie szczegółowych informacji dotyczących stanu projektora" [str.21](#)
- "Sterowanie projektorami" [str.22](#)

Kliknij ikony widoku na głównym ekranie Epson Projector Management w celu wyboru typu wyświetlanego okna monitorowania.

- 
Widok szczegółowy

Stan projektora można sprawdzić w widoku listy. Aby sprawdzić stan projektorów w określonej grupie, wybierz grupę na liście Lista grupy.

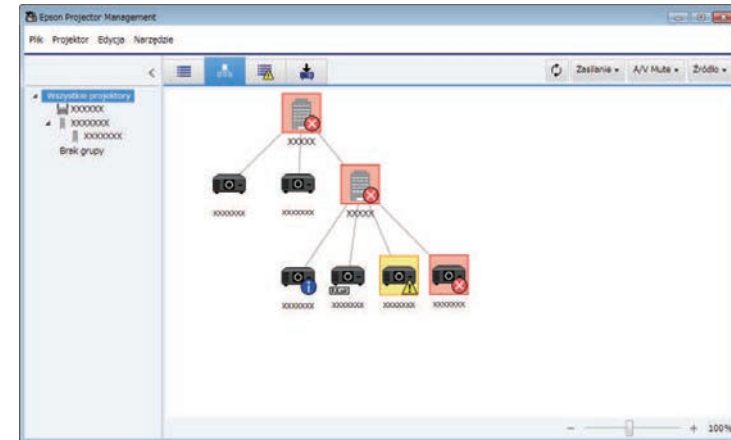


- 
Widok grupowy

Grupy projektorów można sprawdzić w diagramie hierarchicznym.

Aby rozwinąć lub zwinąć grupę, kliknij dwukrotnie ikonę grupy lub nazwę grupy na liście Lista grupy. Gdy projektory w grupie są ukryte, ikona grupy jest wyświetlana w okrągłej ramce.

W celu przesunięcia pozycji ikony grupy, przeciągnij i upuść ikonę grupy.



Skróty klawiaturowe

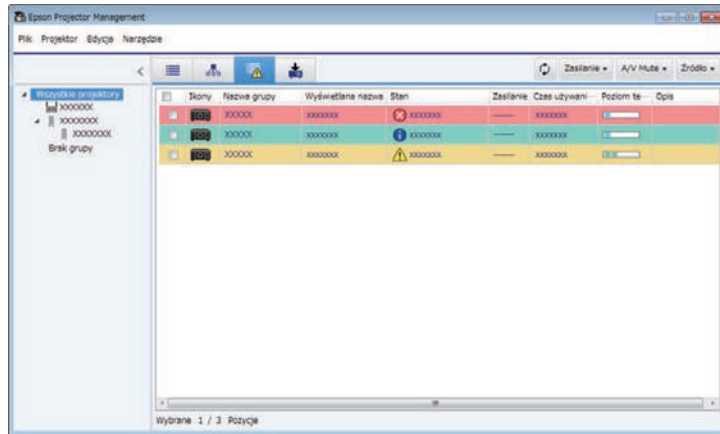
Można używać następujących poleceń klawiaturowych.

Polecenie klawiaturowe	Funkcja
Ctrl + [+]	Powiększanie widoku.
Ctrl + przewinięcie pokrętła myszy w górę	
Ctrl + [-]	Zmniejszanie widoku.
Ctrl + przewinięcie pokrętła myszy w dół	

- 
Lista błędów

Można sprawdzić tylko listę projektorów, które aktualnie są w stanie błędny lub ostrzeżenia. Aby sprawdzić stan projektorów w określonej grupie,

wyberz grupę na liście Lista grupy. Aby wyświetlić rozwiązanie, przesunąć wskaźnik nad informację o błędzie.



- W celu zmiany wyświetlanej pozycji lub kolejności w widoku **Widok szczegółowy** oraz **Lista błędów**, zmień ustawienie **Lista wyświetl.** na ekranie **Konfiguracja otoczenia**.
- Aby włączyć lub wyłączyć monitorowanie, kliknij prawym przyciskiem projektor, aby wybrać **Monitorowanie włączone** lub **Monitorowanie wyłączone** na głównym ekranie Epson Projector Management.
- Aby monitorować projektory nawet, gdy znajdują się w trybie oczekiwania (wyłączone zasilanie), wybierz w menu projektora **Komunikacja wł.** jako ustawienie **Tryb gotowości**. W razie potrzeby wybierz także prawidłowe ustawienie **Port**.

► Tematy pokrewne

- "Przeglądanie wykresów temperatury projektora" [str.19](#)

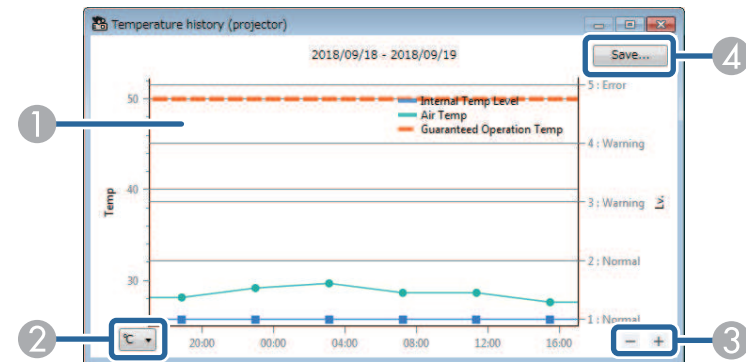
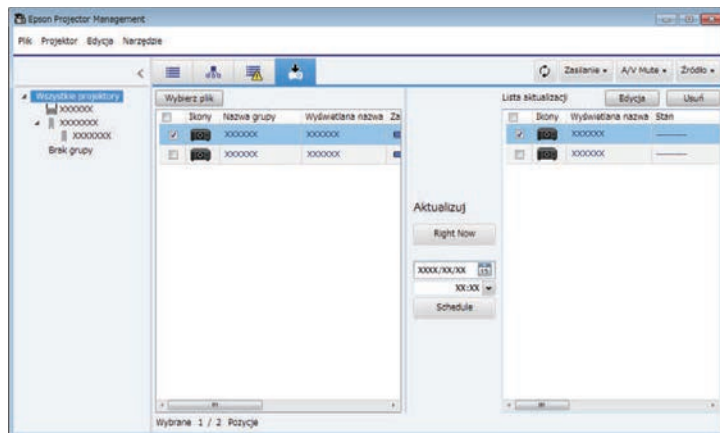
Przeglądanie wykresów temperatury projektora

Informacje o temperaturze projektorów, można wyświetlać graficznie.

Kliknij prawym przyciskiem projektor w widoku **Widok szczegółowy** i wybierz **Historia temperatury**.

• Lista aktualizacji

Możliwe jest zarządzanie aktualizacjami oprogramowania układowego projektora.



- ① Kolor tła
Niebieski: Wymagana natychmiastowa interwencja.
Żółty: Stan ostrzeżenia
Czerwony: Stan błędu
- ② Przełączanie widoku między stopniami Celsjusza i Fahrenheita.
- ③ Powiększanie lub zmniejszanie wykresu.
- ④ Zapisywanie historii temperatury w pliku formatu CSV.

Wykres można powiększyć, przytrzymując prawym przyciskiem myszy dowolny punkt wykresu i przesuwając mysz w prawo lub w lewo.

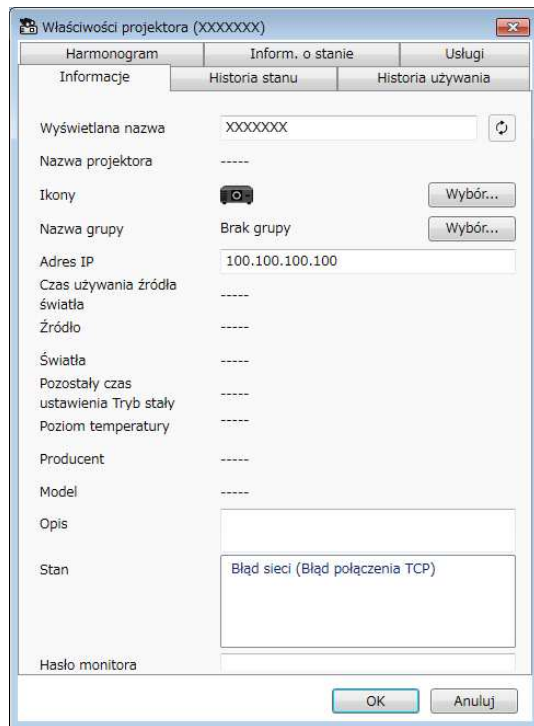


- Informacje o temperaturze można przeglądać dla maksymalnie 30 dni.
- Informacje o temperaturze można uzyskać tylko wtedy, gdy jest uruchomione oprogramowanie Epson Projector Management.
- Wskazana na wykresie wartość może być inna od rzeczywistej temperatury. Wartość tę należy wykorzystać jako wskazówkę. Patrz *Przewodnik użytkownika* projektora w celu uzyskania szczegółowych informacji o temperaturze działania projektora.
- Jednocześnie można przeglądać wykresy do 4 projektorów.
- Funkcja ta jest dostępna tylko w obsługiwanych modelach.

Szczegółowe informacje dotyczące stanu projektora, można sprawdzić na ekranie **Właściwości projektora**.

1 Na głównym ekranie Epson Projector Management, kliknij dwukrotnie projektor do sprawdzenia.

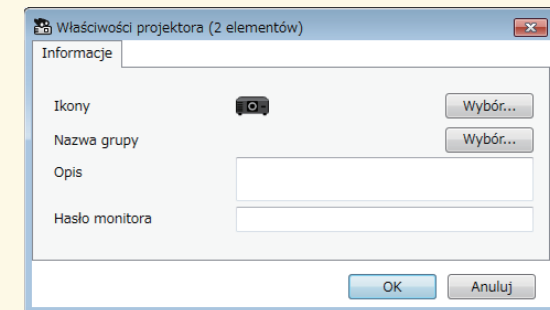
Pojawi się ekran **Właściwości projektora**.



- **Inform. o stanie:** Wyświetlanie informacji o stanie projektora.
- **Usługi:** Wyświetlanie informacji o serwisie technicznym. (Zwykle używany jedynie przez pomoc techniczną Epson.)



Można sprawdzić i edytować informacje o projektorze jednocześnie dla wielu projektorów. Wybierz projektory na głównym ekranie, kliknij je prawym przyciskiem i wybierz **Właściwość**.



» Tematy pokrewne

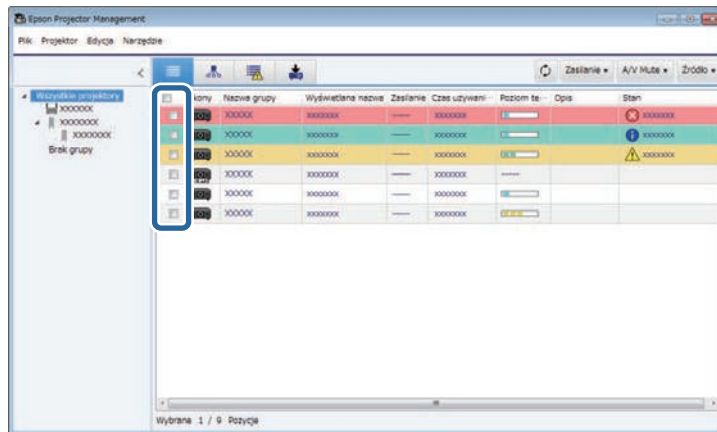
- "Ekran właściwości projektora" [str.54](#)

2 Kliknij zakładki, aby sprawdzić każdy rodzaj informacji.

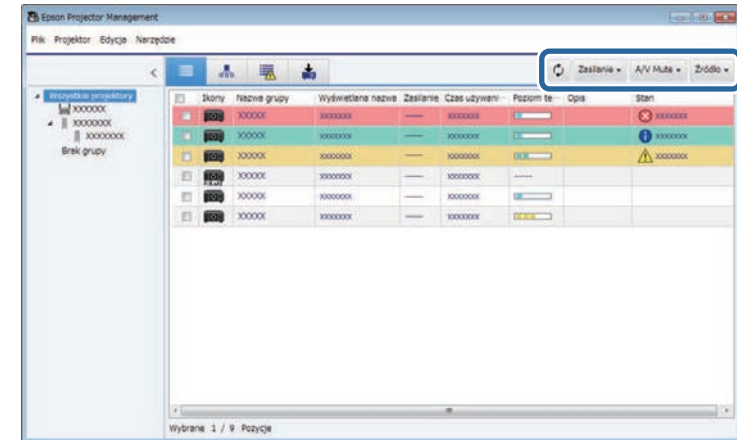
- **Informacje:** Wyświetlanie ogólnych informacji o projektorze.
- **Historia stanu:** Wyświetlanie historii błędów projektora.
- **Historia używania:** Wyświetlanie historii używania jako wykres.
- **Harmonogram:** Wyświetlanie harmonogramu ustalonego dla projektora lub nadrzędnej grupy projektorów.

Wybrany projektor można sterować poprzez użycie przycisków sterowania projekтором na głównym ekranie Epson Projector Management.

- 1 Na głównym ekranie Epson Projector Management, wybierz projektor do sterowania. Zaznaczając w razie potrzeby pola wyboru, wybrać można wiele projektorów lub wszystkie projektory.



- 2 Kliknij przyciski sterowania projekтором w celu wykonania następujących operacji.



- **Odśwież:** Aktualizacja informacji o projektorze.
- **Zasilanie:** Włączanie lub wyłączenie projektora.
- **A/V Mute:** Włączenie lub wyłączenie funkcji Wycisz A/V lub Migawka.
- **Źródło:** Przełączanie źródła wejścia projektora. (Dostępne wyłącznie dla projektorów Epson.)

- 3 Kliknij prawym przyciskiem projektor Epson na liście w celu wykonania następujących operacji.

- **Sterowanie z sieci Web:** Umożliwia wybór ustawień projektora i sterowanie projekтором z użyciem przeglądarki internetowej.
- **Zdalny dost. do kam.:** Umożliwia sprawdzenie zdjęć wykonanych aparatem zdalnego projektora z użyciem przeglądarki internetowej.
- **Auto. ustawienie:** Umożliwia użycie funkcji automatycznych ustawień projektora takich, jak **Kalibracja kolorów** lub **Dopas. ekranu**. Można także wybrać **Anuluj tryb odświeżania**.



- Operacje **Zasilanie**, **A/V Mute** i **Źródło** nie są dostępne, podczas używania funkcji **Auto. ustawienie**.
- Sprawdź *Przewodnik użytkownika* w celu uzyskania szczegółów dotyczących funkcji **Zdalny dost. do kam.** i **Auto. ustawienie**, jeśli są dostępne.

Aktualizacja oprogramowania układowego i kopiowanie ustawień menu

Wykonaj podane tutaj instrukcje w celu aktualizacji projektorów, aby korzystały z najnowszego oprogramowania układowego lub skopiować ustawienia menu projektora.

► Tematy pokrewne

- "Aktualizacja firmware" [str.25](#)
- "Wsadowe kopiowanie ustawień menu projektora" [str.29](#)

Firmware projektora i urządzenia typu smart (tylko odpowiednie modele), można zaktualizować przez sieć przewodową. Nowe oprogramowanie układowe można uzyskać przez sieć lub pobrać z centrum pomocy technicznej Epson. Oprogramowanie układowe można zaktualizować natychmiast albo zaplanować czas aktualizacji oprogramowania układowego.

Podczas aktualizacji oprogramowania układowego, należy sprawdzić, czy:

- Projektor jest podłączony z wykorzystaniem systemu sieci przewodowej.
- Projektor jest włączony lub **Tryb gotowości** jest ustawiony na **Komunikacja wł.**

⚠ Przewaga

- Podczas wykonywania aktualizacji oprogramowania układowego, nie można używać projektora.
- Podczas aktualizacji oprogramowania układowego, nie należy odłączać przewodu zasilającego projektor. Jeśli w trakcie aktualizacji projektor nieoczekiwanie wyłączy się, oprogramowanie układowe może nie zostać prawidłowo zapisane, a rezultacie może to spowodować awarię projektora. Firma Epson nie ponosi odpowiedzialności za niepowodzenia aktualizacji oprogramowania układowego i wiążące się z tym koszty naprawy spowodowane przerwami zasilania, błędami komunikacji lub innymi problemami, które mogą powodować takie awarie.
- Nie należy wykonywać aktualizacji oprogramowania układowego, gdy projektor wykonuje inne operacje.

» Tematy pokrewne

- "Aktualizacja do nowego oprogramowania układowego znalezione w sieci" [str.25](#)
- "Aktualizacja do nowego oprogramowania układowego pobranego do komputera" [str.27](#)

Aktualizacja do nowego oprogramowania układowego znalezione w sieci

Gdy nowe oprogramowanie układowe będzie dostępne, na głównym ekranie pojawi się powiadomienie i będzie można zaplanować, kiedy wykonać aktualizację oprogramowania układowego.

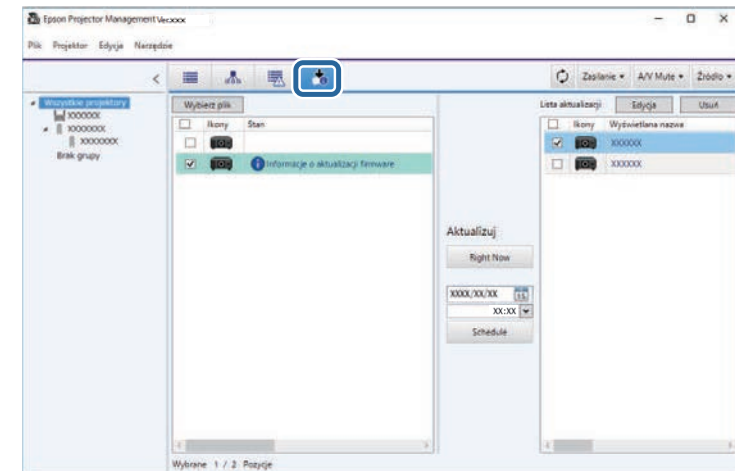
Aby otrzymywać powiadomienie o aktualizacjach oprogramowania układowego, należy wykonać następujące czynności:

- Uruchom oprogramowanie Epson Projector Management.
- Wybierz **Narzędzie** na pasku menu i wybierz zakładkę **Konfiguracja otoczenia > Monitor > Włącz, aby otrzymywać informacje o aktualizacjach firmware**.
- Sprawdź opcje sieci **Ustawienia proxy** w zakładce **Monitor** i w razie potrzeby je zmień.



- Po wybraniu **Włącz, aby otrzymywać informacje o aktualizacjach firmware**, oprogramowanie automatycznie sprawdzi informacje o aktualizacji co 14 dni.
- Aby natychmiast sprawdzić informacje o aktualizacjach oprogramowania układowego, wybierz **Sprawdź**.

- 1 Kliknij ikonę **Lista aktualizacji** na głównym ekranie Epson Projector Management, aby otworzyć widok **Lista aktualizacji**.

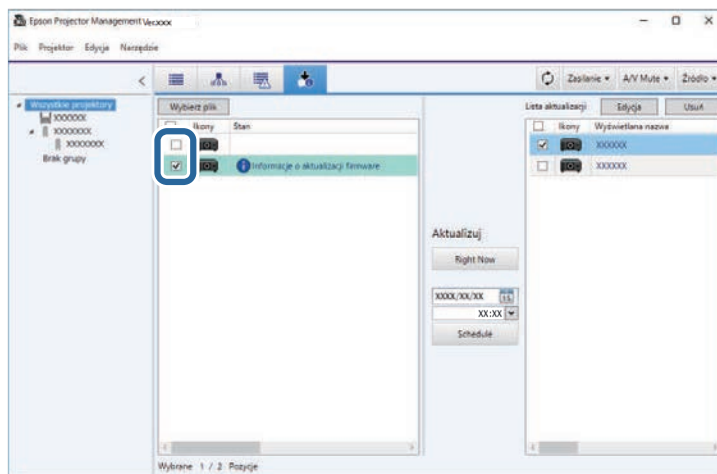


Po wyświetleniu **Informacje o aktualizacji firmware** w kolumnie **Stan** lewego panelu, można wykonać aktualizację tych projektorów.



- Można wyświetlić uwagi dotyczące wersji nowego oprogramowania układowego, poprzez kliknięcie prawym przyciskiem **Informacje o wersji firmware**.
- **Informacje o aktualizacji firmware** są także wyświetlane, gdy jest dostępna aktualizacja firmware dla urządzenia typu smart (tylko odpowiednie modele).

2 Wybierz projektor do aktualizacji. Zaznaczając w razie potrzeby pola wyboru, wybrać można wiele projektorów lub wszystkie projektory.



3 Wybierz jedną z następujących metod aktualizacji oprogramowania układowego.

- Kliknij **Right Now**, aby natychmiast rozpocząć aktualizację oprogramowania układowego.
- Ustaw datę i czas wykonania aktualizacji oprogramowania układowego, a następnie kliknij **Schedule**, aby zaplanować aktualizację.

Harmonogram aktualizacji jest wyświetlany w prawym panelu widoku **Lista aktualizacji**.

Jeśli jest dostępna aktualizacja firmware urządzenia typu smart wybranego projektora, zostanie również wyświetlona aktualizacja firmware urządzenia typu smart (tylko odpowiednie modele).



- Aby zmienić harmonogram aktualizacji, wybierz harmonogram w prawym panelu i kliknij **Edycja**.
- Aby usunąć harmonogram aktualizacji, wybierz harmonogram w prawym panelu i kliknij **Usuń**.
- W prawym panelu widoku **Lista aktualizacji**, można wyświetlić do 500 harmonogramów. Gdy liczba harmonogramów przekroczy 500, harmonogramy są usuwane według potrzeb, rozpoczynając od najstarszego harmonogramu.
- Aby usunąć wszystkie zrealizowane harmonogramy, kliknij prawym przyciskiem dowolny punkt w prawym panelu i wybierz **Usuń stare harmonogramy**.

Aktualizacja oprogramowania układowego jest wykonywana w ustawionym dniu i czasie oraz włącza się wskaźnik LED na projektorze. Po zakończeniu aktualizacji oprogramowania układowego, projektor wyłącza się i przechodzi do trybu gotowości. Podczas aktualizacji, stan aktualizacji oprogramowania układowego można sprawdzić w prawym panelu widoku **Lista aktualizacji**.



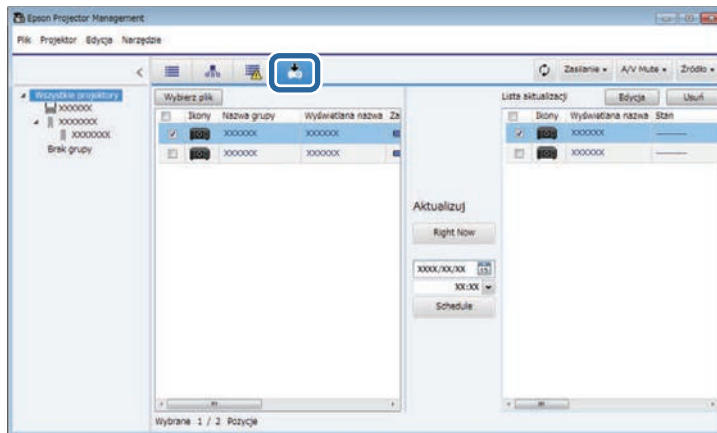
- Podczas aktualizacji oprogramowania układowego nie należy zamykać oprogramowania Epson Projector Management.
- Podczas próby zamknięcia oprogramowania Epson Projector Management gdy oczekuje zaplanowana aktualizacja, wyświetlany jest komunikat z poleceniem potwierdzenia. Zaplanowane aktualizacje można wykonać tylko wtedy, gdy jest uruchomione oprogramowanie Epson Projector Management.
- Po aktualizacji oprogramowania układowego może zająć potrzeba zmiany konfiguracji ustawienia sieci projektora, ponieważ po procesie aktualizacji firmware, ustawienia sieci mogą zostać zmienione.

Aktualizacja do nowego oprogramowania układowego pobranego do komputera

Oprogramowanie układowe można zaktualizować poprzez ręczne pobranie pliku oprogramowania układowego.

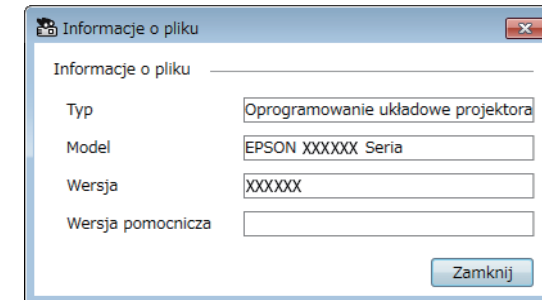
W celu uzyskania dalszych informacji o uzyskiwaniu oprogramowania układowego projektora, należy się skontaktować z najbliższym punktem pomocy technicznej Epson.

- 1 Kliknij ikonę **Lista aktualizacji** na głównym ekranie Epson Projector Management, aby otworzyć widok **Lista aktualizacji**.

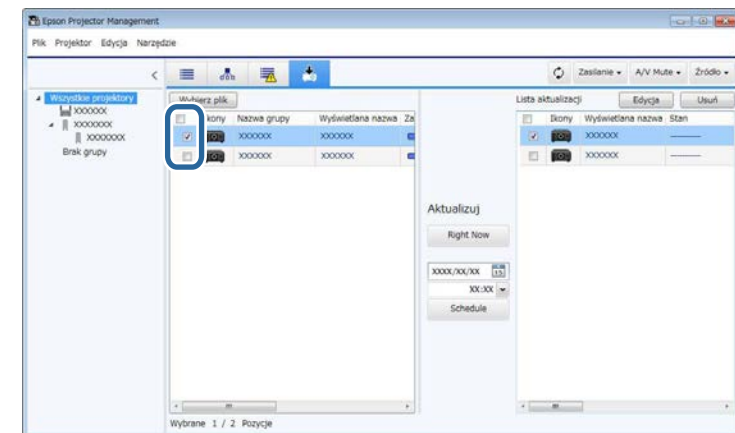


- 2 Kliknij **Wybierz plik**, aby wybrać plik oprogramowania układowego.

Pojawi się ekran **Informacje o pliku**.



- 3 Potwierdź informacje pliku i kliknij **Zamknij**.
Projektory można aktualizować poprzez użycie pliku oprogramowania układowego widocznego w lewym panelu widoku **Lista aktualizacji**.
- 4 Wybierz projektor do aktualizacji. Zaznaczając w razie potrzeby pola wyboru, wybrać można wiele projektorów lub wszystkie projektory.



5 Wybierz jedną z następujących metod aktualizacji oprogramowania układowego.

- Kliknij **Right Now**, aby natychmiast rozpocząć aktualizację oprogramowania układowego.
- Ustaw datę i czas wykonania aktualizacji oprogramowania układowego, a następnie kliknij **Schedule**, aby zaplanować aktualizację.

Harmonogram aktualizacji jest wyświetlany w prawym panelu widoku **Lista aktualizacji**.

Jeśli jest dostępna aktualizacja firmware urządzenia typu smart wybranego projektora, zostanie również wyświetlona aktualizacja firmware urządzenia typu smart (tylko odpowiednie modele).



- Aby zmienić harmonogram aktualizacji, wybierz harmonogram w prawym panelu i kliknij **Edycja**.
- Aby usunąć harmonogram aktualizacji, wybierz harmonogram w prawym panelu i kliknij **Usuń**.
- W prawym panelu widoku **Lista aktualizacji**, można wyświetlić do 500 harmonogramów. Gdy liczba harmonogramów przekroczy 500, harmonogramy są usuwane według potrzeb, rozpoczynając od najstarszego harmonogramu.
- Aby usunąć wszystkie zrealizowane harmonogramy, kliknij prawym przyciskiem dowolny punkt w prawym panelu i wybierz **Usuń stare harmonogramy**.



- Podczas aktualizacji oprogramowania układowego nie należy zamykać oprogramowania Epson Projector Management.
- Podczas próby zamknięcia oprogramowania Epson Projector Management gdy oczekuje zaplanowana aktualizacja, wyświetlany jest komunikat z poleceniem potwierdzenia. Zaplanowane aktualizacje można wykonać tylko wtedy, gdy jest uruchomione oprogramowanie Epson Projector Management.
- Po aktualizacji oprogramowania układowego może zająć potrzeba zmiany konfiguracji ustawienia sieci projektora, ponieważ po procesie aktualizacji firmware, ustawienia sieci mogą zostać zmienione.

Aktualizacja oprogramowania układowego jest wykonywana w ustawionym dniu i czasie oraz włącza się wskaźnik LED na projektorze. Po zakończeniu aktualizacji oprogramowania układowego, projektor wyłącza się i przechodzi do trybu gotowości. Podczas aktualizacji, stan aktualizacji oprogramowania układowego można sprawdzić w prawym panelu widoku **Lista aktualizacji**.

Ustawienia menu można skopiować z jednego projektora do innego lub więcej innych projektorów, tego samego modelu i z tą samą wersją oprogramowania układowego. Umożliwia to wykonanie szybkiego duplikatu ustawień menu projektora w operacji konfiguracji wsadowej.

Ustawienia menu można natychmiast skopiować w operacji konfiguracji wsadowej lub zaplanować czas ich skopiowania.

Po skopiowaniu ustawień menu, należy sprawdzić, czy:

- Projektor jest podłączony z wykorzystaniem systemu sieci przewodowej.
- Projektor jest włączony lub **Tryb gotowości** jest ustawiony na **Komunikacja wł.**

Nie wszystkie ustawienia menu są kopiowane do innego projektora, są to:

- Ustawienia menu **Sieć** (poza menu **Poczta** i menu **Inne**)
- **Czas pracy lampy** i **Status** z menu **Informacje**



Operację konfiguracji wsadowej należy wykonać przed regulacją ustawień obrazu, takich jak Geometria obrazu. Wartości regulacji obrazu są także stosowane do innych projektorów, a regulacje wykonane przed operacją konfiguracji wsadowej są zastępowane.

Podczas kopiowania ustawień menu z jednego projektora do drugiego, kopiowane jest także logo użytkownika. Jako logo użytkownika nie należy rejestrować informacji, które nie mają być udostępniane między wieloma projektorami.

Przeostroga

- Projektor nie można używać, podczas wsadowego kopiowania ustawień menu projektora.
- Podczas kopiowania ustawień menu, nie należy odłączać przewodu zasilającego projektora. Jeśli podczas kopiowania projektor nieoczekiwanie wyłączy się, konfiguracja może nie zostać prawidłowo zapisana, co może spowodować awarię projektora. Firma Epson nie ponosi odpowiedzialności za niepowodzenia konfiguracji wsadowej i wiążące się z tym koszty naprawy spowodowane przerwami zasilania, błędami komunikacji lub innymi problemami, które mogą powodować takie awarie.

» **Tematy pokrewne**

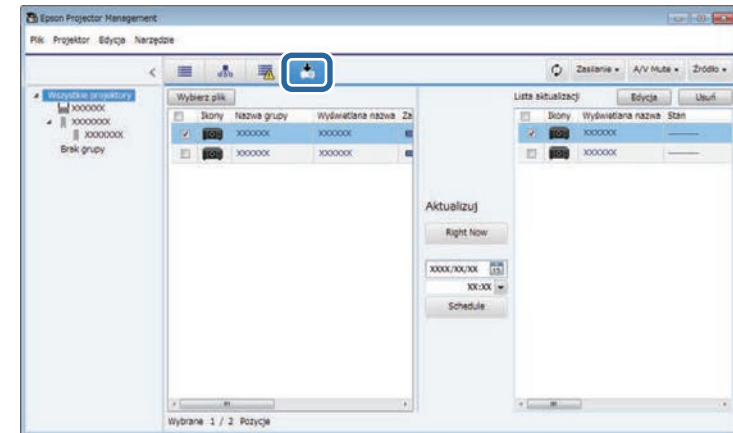
- "Pobieranie pliku konfiguracji projektora" [str.29](#)

- "Kopiowanie pliku konfiguracji projektora" [str.30](#)

Pobieranie pliku konfiguracji projektora

Można pobrać z projektora plik konfiguracji projektora zawierający ustawienia menu i skopiować go do innego projektora.

- 1** Kliknij ikonę **Lista aktualizacji** na głównym ekranie Epson Projector Management, aby otworzyć widok **Lista aktualizacji**.



- 2** W lewym panelu widoku **Lista aktualizacji**, kliknij prawym przyciskiem projektor, którego ustawienia menu mają być skopiowane i wybierz **Uzyskaj dane konfiguracji projektora**.
- 3** Wybierz folder, do którego ma zostać pobrany plik konfiguracji menu projektora.
- 4** Wybierz jedną z poniższych opcji.
 - Kliknij **Right Now**, aby natychmiast rozpocząć pobieranie pliku konfiguracji.

- Ustaw datę i czas pobrania pliku konfiguracji, a następnie kliknij **Schedule**, aby zaplanować pobieranie.

Stan pobierania można sprawdzić w prawym panelu widoku **Lista aktualizacji**.

Po zakończeniu pobierania, projektor wyłącza się i przechodzi do trybu gotowości.



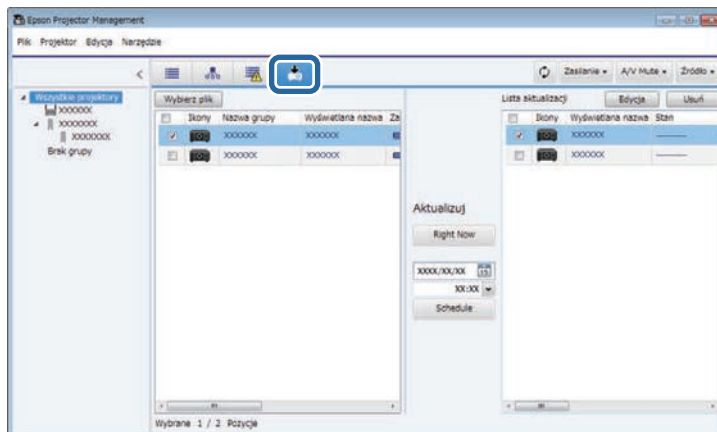
Po zapisaniu pobranego pliku do napędu flash USB i skopiowaniu z jego użyciem ustawień menu upewnij się, że nazwa pliku jest zgodna z następującymi regułami.

- Używane są wyłącznie jednobajtowe znaki.
- Nazwa pliku rozpoczyna się od "PJCONFDATA".

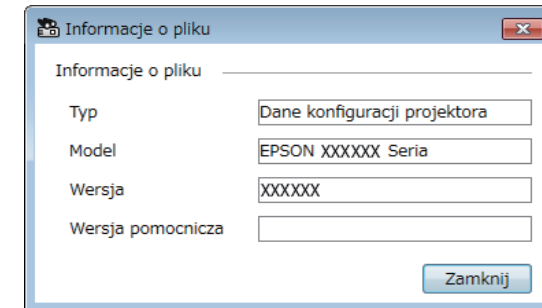
Kopiowanie pliku konfiguracji projektora

Po pobraniu pliku konfiguracji zawierającego ustawienia menu z jednego projektora, ustawienia w pliku można skopiować do innego projektora.

- 1** Kliknij ikonę **Lista aktualizacji** na głównym ekranie Epson Projector Management, aby otworzyć widok **Lista aktualizacji**.



- 2** Kliknij **Wybierz plik**, aby wybrać pobrany plik konfiguracji. Pojawi się ekran **Informacje o pliku**.

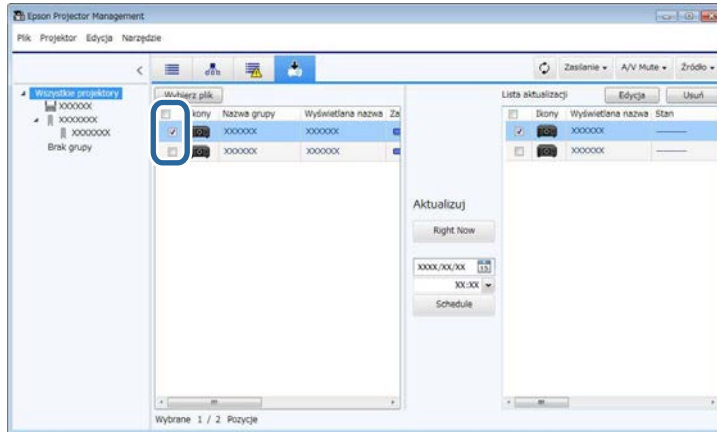


- 3** Potwierdź informacje pliku i kliknij **Zamknij**. Projektory można zaktualizować poprzez użycie pliku konfiguracji widocznego w lewym panelu okna **Lista aktualizacji**.



Aktualizować można jedynie projektory tego samego modelu, z tą samą wersją oprogramowania układowego, co projektor z którego uzyskany został plik konfiguracji.

- 4** Wybierz projektor, do którego ma być skopiowany plik konfiguracji. Zaznaczając w razie potrzeby pola wyboru, można wybrać można wiele projektorów lub wszystkie projektory.



- 5** Wybierz jedną z następujących metod w celu skopiowania ustawień menu.
- Kliknij **Right Now**, aby natychmiast rozpocząć kopiowanie ustawień menu.
 - Ustaw datę i czas kopiowania ustawień, a następnie kliknij **Schedule**, aby zaplanować aktualizację.

Harmonogram aktualizacji jest wyświetlany w prawym panelu widoku **Lista aktualizacji**.



- Aby zmienić harmonogram kopiowania, wybierz harmonogram w prawym panelu i kliknij **Edycja**.
- Aby usunąć harmonogram kopiowania, wybierz harmonogram w prawym panelu i kliknij **Usuń**.
- W prawym panelu widoku **Lista aktualizacji**, można wyświetlić do 500 harmonogramów. Gdy liczba harmonogramów przekroczy 500, harmonogramy są usuwane według potrzeb, rozpoczynając od najstarszego harmonogramu.
- Aby usunąć wszystkie zrealizowane harmonogramy, kliknij prawym przyciskiem dowolny punkt w prawym panelu i wybierz **Usuń stare harmonogramy**.

Ustawienia menu są kopiowane w ustawionym dniu i czasie włącza się wskaźnik LED na projektorze. Po zakończeniu procesu, projektor wyłącza się i przechodzi do trybu gotowości. Podczas kopiowania, stan kopiowania menu można sprawdzić w prawym panelu widoku **Lista aktualizacji**.



- Podczas kopiowania ustawień menu nie należy zamykać oprogramowania Epson Projector Management.
- Podczas próby zamknięcia oprogramowania Epson Projector Management gdy oczekuje kopiowanie harmonogramu, wyświetlany jest komunikat z poleceniem potwierdzenia. Zaplanowane operacje kopiowania można wykonać tylko wtedy, gdy jest uruchomione oprogramowanie Epson Projector Management.

Używanie funkcji dodatkowych

Wykonaj podane instrukcje w celu użycia dodatkowych funkcji dostępnych w oprogramowaniu Epson Projector Management.

» Tematy pokrewne

- "Planowanie zdarzeń projektora" [str.33](#)
- "Wykonywanie ustawień zabezpieczenia" [str.35](#)
- "Wysyłanie powiadomień przez e-mail" [str.36](#)
- "Message Broadcasting" [str.37](#)
- "Eksportowanie profilu dla oprogramowania Epson iProjection" [str.41](#)
- "Zapisywanie plików dziennika projektora" [str.42](#)
- "Aktualizacja zarejestrowanych informacji" [str.43](#)

Zdarzenie można zaplanować, aby wykonywane były w projektorze automatycznie.

Projektor wykona następujące operacje w określonym dniu i czasie, według ustawionego harmonogramu.

- Zasilanie Włączone/Wyłączone
- A/V Mute
- Przełączanie źródeł wejścia
- Message Broadcasting
- Auto. ustawienie (Dostępne wyłącznie dla projektorów z obsługą **Kalibracja kolorów, Dopas. ekranu, Kalibracja źród. światła lub Tryb odświeżania**).

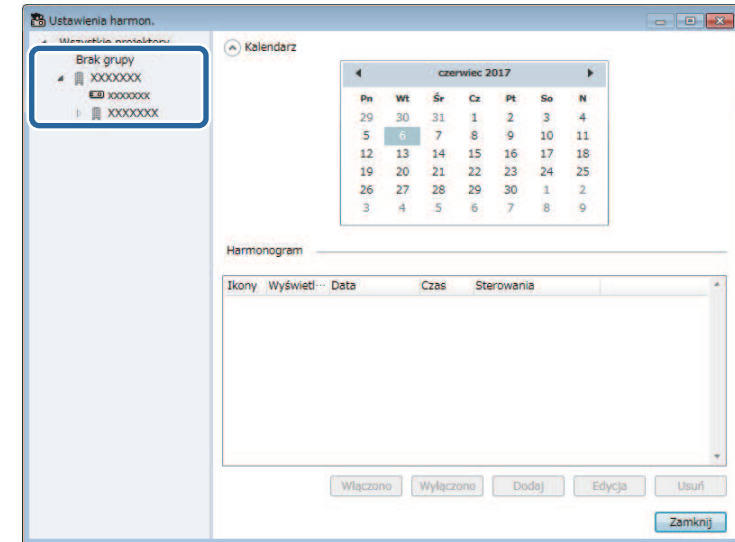
Aby zdarzenia mogły zostać wykonane w czasie wynikającym z harmonogramu, należy także uruchomić w komputerze oprogramowanie Epson Projector Management.



Na tym ekranie nie można zaplanować aktualizacji oprogramowania układowego. Należy ją zaplanować w widoku **Lista aktualizacji**.

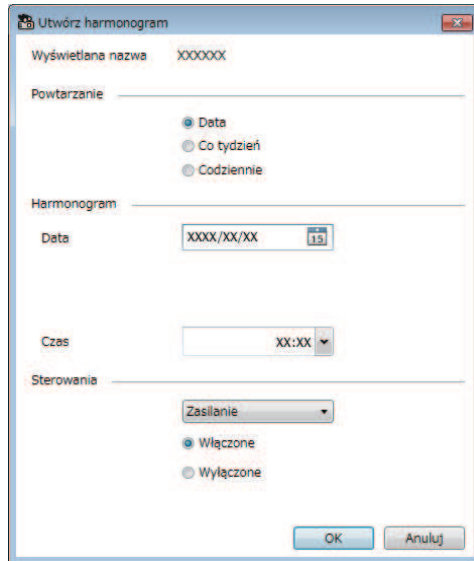
- 1** Wybierz **Narzędzie** na pasku menu i wybierz **Harmonogram > Ustawienia harmon.**

- 2** Wybierz projektory lub grupy, dla których ma zostać ustawione zaplanowane zdarzenie.



- 3** Wybierz **Dodaj**.

- 4** Wybierz datę i czas dla zaplanowanego zdarzenia, a następnie wybierz operację do wykonania.



- Po zaplanowaniu zdarzenia, które wymaga włączenia projektora, projektor włączy się automatycznie, nawet, jeśli nie zostanie określone zdarzenie włączenia zasilania.
- Przed uaktywnieniem funkcji **Auto. ustawienie**, należy zaczekać na ustabilizowanie się jasności obrazu, bez migania. Należy pamiętać, aby wybrać zdarzenie włączenia zasilania, przed zdarzeniem **Auto. ustawienie**, aby umożliwić ustabilizowanie się jasności wyświetlanego obrazu.
- Przed użyciem funkcji **Auto. ustawienie**, należy włączyć wszystkie projektory. Należy wybrać zdarzenie włączenia zasilania dla wszystkich projektorów, dla których ma być używana funkcja **Auto. ustawienie**.



- Aby edytować harmonogram zdarzenia, wybierz zdarzenie na ekranie **Ustawienia harmon.** i wybierz **Edycja**.
- Aby usunąć harmonogram zdarzenia, wybierz zdarzenie na ekranie **Ustawienia harmon.** i wybierz **Usuń**.
- Aby włączyć lub wyłączyć zaplanowane zdarzenie, bez usuwania zaplanowanego zdarzenia z listy, wybierz zdarzenie na ekranie **Ustawienia harmon.** i wybierz **Włączono/Wyłączono**.
- Aby włączyć lub wyłączyć wszystkie zaplanowane zdarzenia, wybierz **Narzędzie** na pasku menu, wybierz **Harmonogram**, a następnie wybierz **Włącz harmonogram/Wyłącz harmonogram**.

» Tematy pokrewne

- "Właściwości projektora - Harmonogram" [str.56](#)
- "Aktualizacja oprogramowania układowego i kopiowanie ustawień menu" [str.24](#)

- 5** Wybierz **OK**, aby zapisać ustawienia.

Harmonogram zdarzenia zostanie zapisany.

Zabezpieczenie oprogramowania Epson Projector Management można poprawić, poprzez ograniczenie dostępu do aplikacji i uniemożliwienie komukolwiek zmiany jego ustawień.

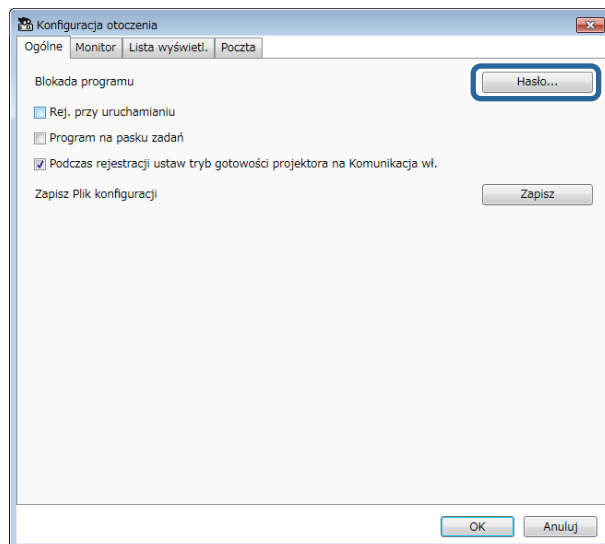
» Tematy pokrewne

- "Ustawienie hasła" [str.35](#)
- "Ograniczenie używania aplikacji" [str.35](#)

Ustawienie hasła

Można ustawić hasło, które należy wprowadzić po uruchomieniu aplikacji lub, gdy jest włączona funkcja blokady aplikacji.

- 1** Wybierz **Narzędzie** na pasku menu i wybierz **Konfiguracja otoczenia**.
- 2** Wybierz zakładkę **Ogólne**.
- 3** Wybierz **Hasło**.



- 4** Wykonaj jedną z następujących czynności.
 - Utwórz pierwsze hasło: Pozostaw puste pole **Stare hasło**.
 - Zmień stare hasło: Wprowadź istniejące hasło w polu **Stare hasło**.
- 5** Wprowadź nowe hasło w polu **Nowe hasło**. Hasło może zawierać do 16 znaków alfanumerycznych.
- 6** Wprowadź to samo hasło w polu **Nowe hasło (potwierdź)**.
- 7** Kliknij **OK**.

Hasło zostało zapisane.

Ograniczenie używania aplikacji

Funkcje aplikacji można zablokować, aby uniemożliwić do nich dostęp stronom trzecim.



Po ustawieniu hasła, należy je wprowadzić, aby zwolnić blokadę aplikacji. Używanie hasła poprawia zabezpieczenie aplikacji.

Otwórz menu **Narzędzie**, a następnie wybierz **Blokada programu**.

Aplikacja zostanie zablokowana i nie będą dostępne żadne operacje, poza otwieraniem i zamykaniem aplikacji oraz wyłączeniem blokady aplikacji.

Aby odblokować aplikację, otwórz menu **Narzędzie**, a następnie wybierz **Odblokowanie programu**. Jeśli nie zostało ustawione żadne hasło, pola te można pozostawić puste i kliknąć w oknie **OK**, aby wprowadzić hasło.

Oprogramowanie można skonfigurować do wysyłania powiadomienia e-mail, po wystąpieniu problemu z projektorem lub, gdy oprogramowanie wykryje, że zarejestrowany projektor został wymieniony na inny. Oprogramowanie może także wysłać użytkownikowi wiadomość e-mail z powiadomieniem o przywróceniu działania, gdy projektor powróci do normalnego stanu.

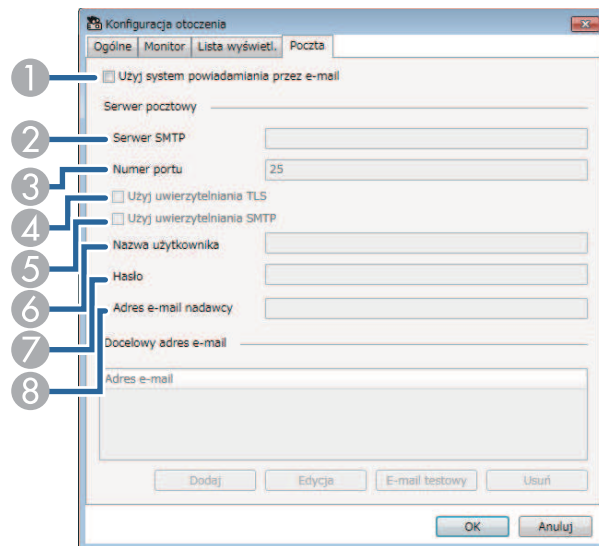


- Jeśli krytyczny problem spowoduje wyłączenie projektora, użytkownik może nie otrzymać powiadomienia e-mail.
- Rodzaj problemów objętych powiadomieniem e-mail zależy od projektora.

1 Wybierz **Narzędzie** na pasku menu i wybierz **Konfiguracja otoczenia**.

2 Wybierz zakładkę **Poczta**.

3 Wybierz wszystkie niezbędne ustawienia.



1 Wybierz włączenie powiadomień e-mail i zezwól na wprowadzanie niezbędnych informacji.

- 2** Wprowadź nazwę serwera SMTP lub adres IP dla serwera SMTP projektora.
- 3** Wybierz numer, jako numer portu serwera SMTP z zakresu od 1 do 65535. Domyślna wartość to 25.
- 4** Wybierz, aby włączyć uwierzytelnianie TLS.
- 5** Wybierz, aby włączyć uwierzytelnianie SMTP.
- 6** Wprowadź nazwę użytkownika dla uwierzytelniania SMTP.
- 7** Wprowadź hasło dla uwierzytelniania SMTP.
- 8** Wprowadź adres e-mail, który ma być identyfikowany jako nadawca. Wprowadzić można do 512 znaków alfanumerycznych.

4 Wybierz **Dodaj**, wybierz adresy e-mail odbiorcy, a następnie wybierz rodzaj powiadomień e-mail, które mają być otrzymywane.

5 Wybierz **OK**.

Pojawi się ekran **Konfiguracja otoczenia**. Powtórz kroki 4 do 5, aby dodać adresy e-mail odbiorców. Można zarejestrować do 10 adresów e-mail.

6 Kliknij **E-mail testowy**.

Jeśli nie można odebrać testowej wiadomości e-mail, sprawdź dokładność wszystkich ustawień w zakładce **Poczta**.

7 Wybierz **OK**, aby zapisać ustawienia.

» Tematy pokrewne

- "Rozwiązania w razie nieodbierania wiadomości e-mail z powiadomieniami sieci" [str.47](#)
- "Konfiguracja otoczenia - Poczta" [str.61](#)

Obrazy lub wiadomości tekstowe, można przysyłać do wielu projektorów w celu jednoczesnego wyświetlania na tych projektorach. Informacje można przekazywać natychmiast lub w ustalonym dniu i czasie, z użyciem funkcji harmonogramu.



- Upewnij się, że rozdzielczość pliku obrazu mieści się w granicach od 50 × 50 do 1920 × 1200 pikseli.
- Upewnij się, że liczba znaków tekstu nie przekracza 1024.

Przestroga

Nie należy polegać na funkcji Message Broadcasting w celu wysłania pilnych wiadomości w nagłych przypadkach. Zamiast tego, do przesyłania uwag w nagłych przypadkach należy wykorzystać inne metody. Firma Epson nie gwarantuje szybkości, niezawodności albo dokładności wiadomości wysyłanych z użyciem tej funkcji oraz, firma Epson nie odpowiada za wszelkie straty, szkody albo obrażenia powstałe w wyniku korzystania z tej funkcji.

» Tematy pokrewne

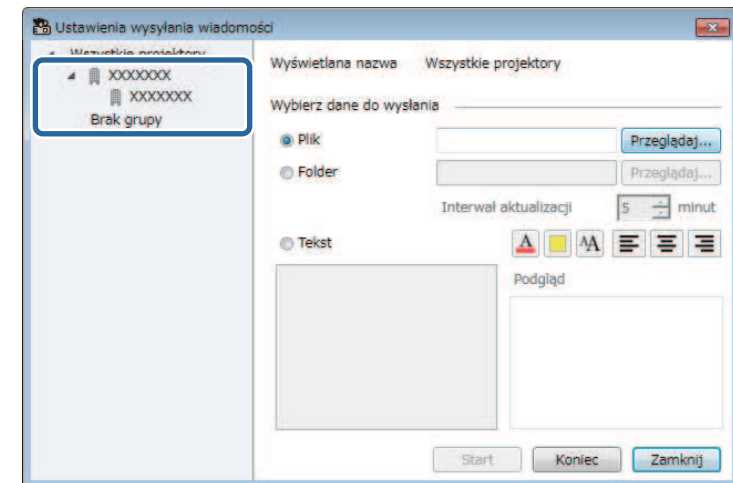
- "Natychmiastowe dostarczanie wiadomości" [str.37](#)
- "Dostarczanie wiadomości w określonym dniu i czasie" [str.38](#)

Natychmiastowe dostarczanie wiadomości

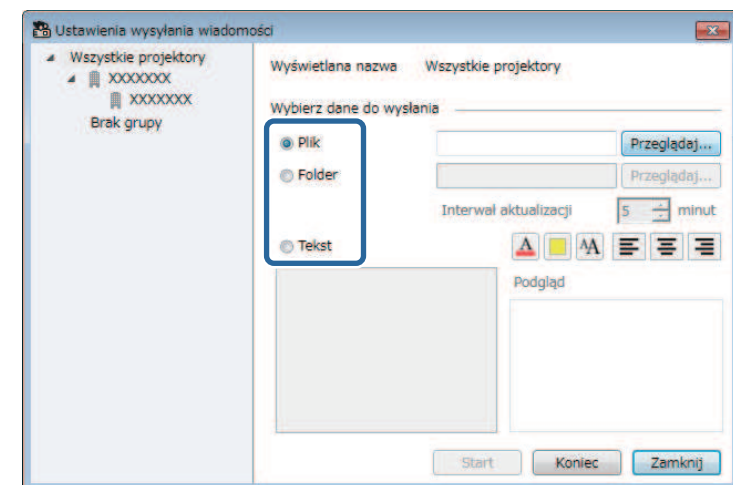
Obrazy lub wiadomości tekstowe, można przysyłać do wielu projektorów w celu jednoczesnego, natychmiastowego wyświetlania na tych projektorach.

- 1** Wybierz **Narzędzie** na pasku menu i wybierz **Message Broadcasting**.

- 2** Wybierz projektor lub grupę, do odebrania dostarczanej wiadomości.



- 3** Wybierz typ dostarczanej informacji.



- Wybierz **Plik** w celu dostarczenia jednego pliku JPEG.

- Wybierz **Folder**, aby dostarczyć wszystkie pliki JPEG w określonym folderze.
- Wybierz **Tekst**, aby dostarczyć wiadomość tekstową.

4 Wybierz niezbędne ustawienia.

- Po wybraniu **Plik**, wybierz **Przeglądaj**, aby określić plik do dostarczenia.
- Po wybraniu **Folder**, wybierz **Przeglądaj**, aby określić folder, który zawiera pliki do dostarczenia. Określ ustawienie **Interwał aktualizacji** w zakresie od 1 do 30 minut w celu automatycznego przełączenia wyświetlania z jednego obrazu na następny.
- Po wybraniu **Tekst**, wprowadź wiadomość w polu tekstowym i wybierz dostępne ustawienia stylu.

5 Wybierz Start.

Określone obrazy lub wiadomość tekstowa zostaną wyświetlone przez wybrane projektory lub grupy.



Projektor natychmiast zatrzyma wyświetlanie z innych źródeł i przełączy na dostarczoną treść.

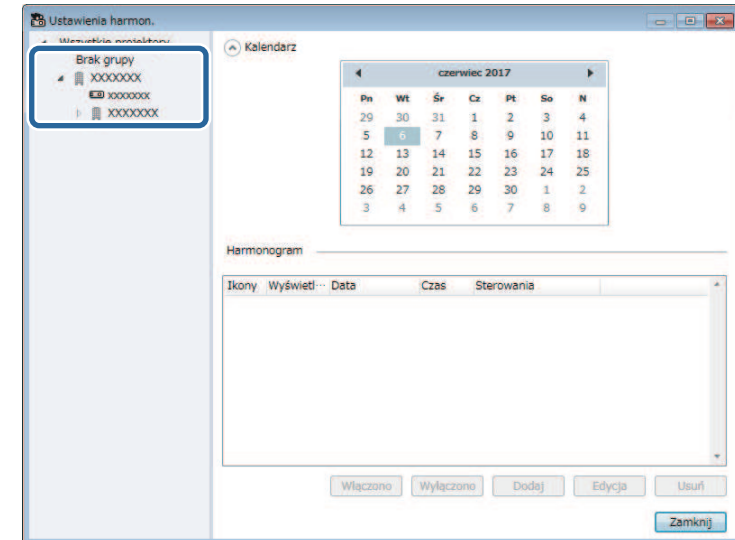
6 Wybierz Koniec, aby zatrzymać wyświetlanie dostarczanego obrazu lub wiadomości.

Dostarczanie wiadomości w określonym dniu i czasie

Obrazy lub wiadomości tekstowe, można przysyłać do wielu projektorów w celu jednoczesnego wyświetlenia na tych projektorach w określonym dniu i czasie.

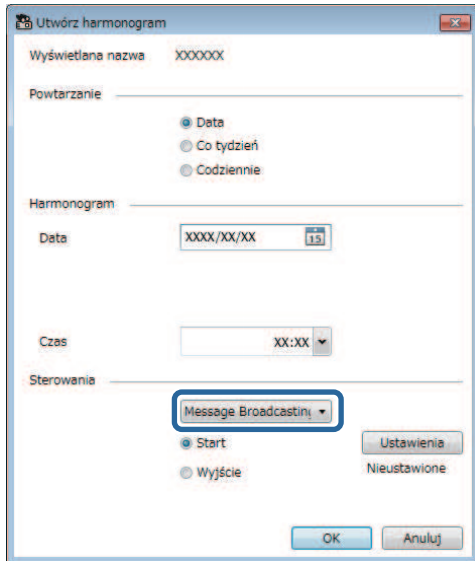
1 Wybierz Narzędzie na pasku menu i wybierz Harmonogram > Ustawienia harmon.

2 Wybierz projektor lub grupę, do odebrania dostarczanej wiadomości.



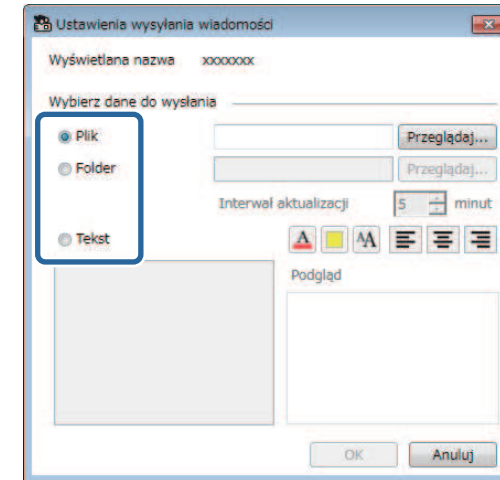
3 Wybierz Dodaj.

- 4** Wybierz dzień i czas dostarczenia wiadomości, a następnie wybierz **Message Broadcasting** z menu **Sterowania**.



- 5** Wybierz **Start**, a następnie wybierz **Ustawienia**.

- 6** Wybierz typ dostarczanej informacji.



- Wybierz **Plik** w celu dostarczenia jednego pliku JPEG.
- Wybierz **Folder**, aby dostarczyć wszystkie pliki JPEG w określonym folderze.
- Wybierz **Tekst**, aby dostarczyć wiadomość tekstową.

- 7** Wybierz niezbędne ustawienia.

- Po wybraniu **Plik**, wybierz **Przełączaj**, aby określić plik do dostarczenia.
- Po wybraniu **Folder**, wybierz **Przełączaj**, aby określić folder, który zawiera pliki do dostarczenia. Określ ustawienie **Interwał aktualizacji** w zakresie od 1 do 30 minut w celu automatycznego przełączenia wyświetlania z jednego obrazu na następny.
- Po wybraniu **Tekst**, wprowadź wiadomość w polu tekstowym i wybierz dostępne ustawienia stylu.

- 8** Wybierz **OK**.

- 9** Wybierz **OK**.

- 10** Powtórz kroki 2 do 4, aby określić dzień i czas zakończenia dostarczania wiadomości.



Jeśli nie zostanie określona data i czas przzerwania dostarczania wiadomości, projektor będzie wyświetlał dostarczoną wiadomość w sposób ciągły.

- 11** Wybierz **Wyjście**, a następnie wybierz **OK**.
- 12** Wybierz **Zamknij**, aby zapisać ustawienia harmonogramu i wiadomość.

W określonym dniu i czasie, określone obrazy lub wiadomość tekstowa zostaną wyświetlone przez wybrane projektory lub grupy.

Eksportować można informacje o projektorze dla grupy projektorów zarejestrowanych w oprogramowaniu Epson Projector Management i importować do oprogramowania Epson iProjection jako profil.

- 1** Wybierz **Plik** z paska menu i wybierz **Eksportuj > Profil Epson iProjection**.
- 2** Wybierz grupę projektorów do eksportu.
- 3** Wybierz **OK**, aby zapisać plik .mplist.



- Szczegółowe informacje dotyczące importu informacji projektora do Epson iProjection patrz *Instrukcja obsługi programu Epson iProjection (Windows/Mac)*.
- W zależności od zarejestrowanego stanu wyeksportowanych projektorów prawidłowy import profilu może nie być możliwy.

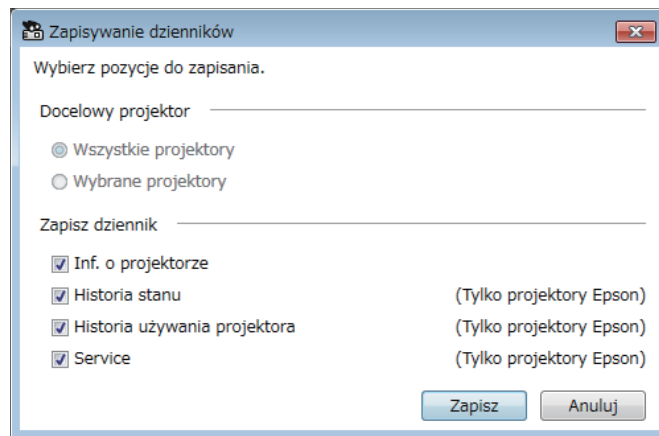
Wybrane informacje, takie jak historia używania projektora i historia błędów, można zapisywać w pliku dziennika w wybranym folderze. (Dostępne wyłącznie dla projektorów Epson). Plik dziennika jest zapisywany, jako oddzielny plik zip.



- Informacje dziennika można uzyskać tylko wtedy, gdy jest uruchomione oprogramowanie Epson Projector Management.
- Oprogramowanie Epson Projector Management domyślnie zapisuje informacje dziennika z ostatnich trzech miesięcy. Okres zapisywania dziennika można zmienić w opcji **Zapisywanie dzienników** w zakładce **Monitor** na ekranie **Konfiguracja otoczenia**.
- Typ plików dziennika zapisywanych przez oprogramowanie Epson Projector Management zależy od modeli projektora.

1 Wybierz **Plik** na pasku menu i wybierz **Zapisywanie dzienników**.

Pojawi się ekran **Zapisywanie dzienników**.



2 Wybierz docelowy projektor.

- Wybierz **Wszystkie projektory**, aby objąć wszystkie zarejestrowane projektory.
- Wybierz **Wybrane projektory**, aby objąć tylko wybrane projektory.

3 Wybierz typ informacji do zapisu w pliku dziennika, a następnie wybierz **Zapisz**.

4 Określ folder wysyłania i nazwę pliku, a następnie wybierz **Zapisz**. Plik zip jest tworzony w określonym folderze.

Po wymianie zarejestrowanego projektora, oprogramowanie automatycznie to wykrywa i wyświetla komunikat. Gdy pojawi się komunikat, zarejestrowane informacje można zaktualizować.



Nadal dostępne są wszelkie zdarzenia harmonogramu powiązane z wymienionym projektorem.

- 1** Na głównym ekranie Epson Projector Management, wybierz wymieniony projektor. Zaznaczając w razie potrzeby pola wyboru, wybrać można wiele projektorów lub wszystkie projektory.
- 2** Kliknij prawym przyciskiem na liście dowolny wybrany projektor, a następnie wybierz **Wykonywanie wymiany projektora**.
Przed wymianą projektora, pojawi się pytanie, czy użytkownik chce zapisać dane historii. Jeśli dane historii zostaną wykorzystane do analizy, wybierz **Tak**. Jeśli nie, zalecamy wybranie **Nie**.

Jeśli włączone zostały powiadomienia e-mail, po wykonaniu aktualizacji użytkownik otrzyma wiadomość e-mail potwierdzenia.

Rozwiązywanie problemów

Aby znaleźć rozwiązanie problemów, które mogą wystąpić podczas użycia oprogramowania Epson Projector Management, przeczytaj poniższe punkty.

► Tematy pokrewne

- "Rozwiązywanie problemów z połączeniem sieciowym" [str.45](#)
- "Rozwiązywanie problemów dotyczących monitorowania i sterowania" [str.47](#)
- "Rozwiązywanie problemów z aktualizacją oprogramowania układowego" [str.49](#)

Wypróbuj opisane rozwiązania w zależności od używanego środowiska sieciowego.

» Tematy pokrewne

- "Rozwiązania w sytuacji, gdy nie można znaleźć projektorów (sieć przewodowa)" [str.45](#)
- "Rozwiązania w sytuacji, gdy nie można znaleźć projektorów (sieć bezprzewodowa)" [str.45](#)

Rozwiązania w sytuacji, gdy nie można znaleźć projektorów (sieć przewodowa)

Gdy nie można znaleźć projektora w sieci przewodowej, należy sprawdzić następujące rozwiązania. Jeżeli nie można wyeliminować problemu, skontaktuj się z administratorem sieci.

- Podłącz poprawnie przewód sieciowy.



- Używaj dostępnych powszechnie na rynku przewodów sieciowych 100BASE-TX lub 10BASE-T.
- Aby zapobiec awariom należy stosować ekranowany kabel LAN kategorii 5 lub wyższej.

- Sprawdź ustawienia sieciowe projektora.
 - Ustaw **DHCP** na **Wyłączone**. W przypadku ustawienia **DHCP** na **Włączone**, przejście w stan czuwania LAN może trwać znacznie dłużej, jeśli serwer DHCP nie zostanie znaleziony.
 - Ustaw prawidłowo adres IP, maskę podsieci oraz adres bramki dla projektora.
 - Zamknij menu ustawień sieci w projektorze.
- Sprawdź ustawienia sieciowe komputera.
 - Włącz ustawienia sieci LAN w komputerze.
 - Wyłącz zaporę. Jeżeli nie chcesz wyłączać zapor, zarejestruj w niej wyjątek. Wykonaj niezbędne ustawienia, aby otworzyć port. Oprogramowanie używa następujących portów: 56181 (TCP).

» Tematy pokrewne

- "Konfigurowanie projektora podczas łączenia przez przewodową sieć LAN" [str.11](#)

Rozwiązania w sytuacji, gdy nie można znaleźć projektorów (sieć bezprzewodowa)

Gdy nie można znaleźć projektora w sieci bezprzewodowej, należy sprawdzić następujące rozwiązania. Jeżeli nie można wyeliminować problemu, skontaktuj się z administratorem sieci.

- Sprawdź stan urządzeń zewnętrznych, które są używane na potrzeby danego połączenia sieciowego lub środowiska, w którym znajdują się urządzenia sieciowe i projektor.
 - Jeśli to potrzebne, podłącz poprawnie urządzenie bezprzewodowej sieci LAN do projektora. W celu uzyskania szczegółowych informacji, sprawdź *Przewodnik użytkownika* projektora.
 - Sprawdź, czy między punktem dostępowym a projektorem i komputerem znajdują się jakiegokolwiek przeszkody i przesuń je, aby poprawić komunikację. Czasami warunki panujące w pomieszczeniu uniemożliwiają wyszukanie projektora.
 - Upewnij się, że punkt dostępowy oraz komputer lub projektor nie są zbyt oddalone od siebie. Zbliź je do siebie i spróbuj połączyć się ponownie.
 - Sprawdź zakłócenia z innych urządzeń takich, jak urządzenie Bluetooth lub kuchenka mikrofalowa. Odsuń urządzenie powodujące zakłócenia lub zwiększ przepustowość połączenia bezprzewodowego.
 - Ustaw siłę sygnału radiowego dla urządzeń sieciowych na poziomie maksymalnym.
 - Ustaw prawidłowo adres IP, maskę podsieci oraz adres bramki dla punktu dostępowego.
 - Upewnij się, że system bezprzewodowej sieci LAN punktu dostępowego obsługuje system bezprzewodowej sieci LAN projektora.
- Sprawdź ustawienia sieciowe projektora.
 - Ustaw parametr **Tryb połączenia** na **Zaawansowany**.

- Podaj jeden identyfikator SSID dla komputera, punktu dostępowego i projektora.
- Ustaw **DHCP** na **Wyłączone**. W przypadku ustawienia **DHCP** na **Włączone**, przejście w stan czuwania LAN może trwać znacznie dłużej, jeśli serwer DHCP nie zostanie znaleziony.
- Ustaw prawidłowo adres IP, maskę podsieci oraz adres bramki dla projektora.
- Jeśli to potrzebne, włącz ustawienie bezprzewodowej sieci LAN.
- Ustaw system sieci bezprzewodowej LAN, aby spełniać standardy obsługiwane przez punkt dostępowy.
- Po włączeniu ustawień zabezpieczeń, należy ustawić takie samo hasło dla punktu dostępowego, komputera i projektora.
- Zamknij menu ustawień sieci w projektorze.
- Sprawdź ustawienia sieciowe komputera.
 - Upewnij się, że używany jest komputer, który może się połączyć z bezprzewodową siecią LAN.
 - Włącz ustawienie bezprzewodowej sieci LAN lub AirPort w komputerze.
 - Połącz z tym samym punktem dostępowym, do którego podłączony jest projektor.
 - Wyłącz zaporę. Jeżeli nie chcesz wyłączać zapory, zarejestruj w niej wyjątek. Wykonaj niezbędne ustawienia, aby otworzyć port. Oprogramowanie używa następujących portów: 56181 (TCP).
- Upewnij się, że żadne ustawienia punktu dostępowego, takie jak ograniczenia adresu MAC lub ograniczenia portu, nie blokują połączeń z projektorem.

» Tematy pokrewne

- "Konfigurowanie projektora podczas łączenia przez bezprzewodową sieć LAN" [str.11](#)

Wypróbuj opisane rozwiązania w zależności od występującej sytuacji.

» Tematy pokrewne

- "Rozwiązania, gdy nie można monitorować lub sterować projektorem" [str.47](#)
- "Rozwiązania w razie nieodbierania wiadomości e-mail z powiadomieniami sieci" [str.47](#)
- "Rozwiązania w sytuacji, gdy nie można dostarczać wiadomości" [str.47](#)

Rozwiązania, gdy nie można monitorować lub sterować projektorem

Wypróbuj te rozwiązania, gdy nie można monitorować lub sterować projektorem.

- Upewnij się, że projektor jest włączony i prawidłowo podłączony do sieci.
- Aby monitorować projektory nawet, gdy znajdują się w trybie oczekiwania (wyłączone zasilanie), wybierz w menu projektora **Komunikacja wł.** jako ustawienie **Tryb gotowości**. W razie potrzeby wybierz także prawidłowe ustawienie **Port**.
- Upewnij się, że projektor który ma być monitorowany lub sterowany jest zarejestrowany w programie Epson Projector Management.
- Wyłącz ustawienia DHCP dla projektora. Po włączeniu ustawień DHCP, następuje automatyczna zmiana adresu IP projektora i program Epson Projector Management może nie wyszukać zarejestrowanego projektora.
- Po przywróceniu ustawień z pliku kopii zapasowej, rozpakuj plik zip i skopiuj rozpakowane pliki do następującego katalogu:
C:\ProgramData\SEIKO EPSON CORPORATION\Epson Projector Management
- Aby ponownie zainstalować oprogramowanie, gdy nie ma pliku kopii zapasowej, usuń plik zapisany w następującym katalogu, a następnie zainstaluj ponownie oprogramowanie:
C:\ProgramData\SEIKO EPSON CORPORATION\Epson Projector Management

» Tematy pokrewne

- "Konfiguracja otoczenia - Ogólne" [str.59](#)

- "Monitorowanie i sterowanie projektorami" [str.17](#)

Rozwiązania w razie nieodbierania wiadomości e-mail z powiadomieniami sieci

Jeśli nie są odbierane wiadomości e-mail z powiadomieniami dotyczącymi problemów z projektorem w sieci, należy wypróbować następujące rozwiązania:

- Upewnij się, że projektor jest włączony i prawidłowo podłączony do sieci. (Jeśli krytyczny problem spowoduje wyłączenie projektora, użytkownik może nie otrzymać powiadomienia e-mail.)
- Aby monitorować projektory nawet, gdy znajdują się w trybie oczekiwania (wyłączone zasilanie), wybierz w menu projektora **Komunikacja wł.** jako ustawienie **Tryb gotowości**. W razie potrzeby wybierz także prawidłowe ustawienie **Port**.
- Upewnij się, że gniazdo elektryczne lub źródło zasilania działają prawidłowo.
- Wybierz **E-mail testowy** w zakładce **Poczta** na ekranie **Konfiguracja otoczenia**. Jeśli nie można odebrać testowej wiadomości e-mail, sprawdź dokładność wszystkich ustawień w zakładce **Poczta**.

» Tematy pokrewne

- "Konfiguracja otoczenia - Poczta" [str.61](#)

Rozwiązania w sytuacji, gdy nie można dostarczać wiadomości

Jeżeli dostarczanie wiadomości nie działa prawidłowo, należy wypróbować następujące rozwiązania:

- Upewnij się, że projektor jest włączony i prawidłowo podłączony do sieci.
- Aby monitorować projektory nawet, gdy znajdują się w trybie oczekiwania (wyłączone zasilanie), wybierz w menu projektora **Komunikacja wł.** jako

ustawienie **Tryb gotowości**. W razie potrzeby wybierz także prawidłowe ustawienie **Port**.

- W ustawieniach zapory, otwórz port UDP, aby umożliwić komunikację funkcji Message Broadcasting przez wymagany port. Sprawdź instrukcje w dokumentacji oprogramowania zapory.
- Po naciśnięciu przycisku [Esc] w panelu sterowania projektora lub na pilocie, aby przerwać dostarczanie wiadomości, funkcja dostarczania wiadomości zostanie wyłączona. Aby wznowić dystrybucję komunikatów, uruchom ponownie projektor.

Wypróbuj opisane rozwiązania w zależności od występującej sytuacji.

» Tematy pokrewne

- "Rozwiązania w sytuacji, gdy nie można zaktualizować oprogramowania układowego lub skopiować ustawień menu" [str.49](#)

- Gdy pojawi się Alert zabezpieczeń systemu Windows z pytaniem o potwierdzenie ustawienia firewalla podczas wyszukiwania projektorów, należy zezwolić na dostęp do oprogramowania Epson Projector Management.

Rozwiązania w sytuacji, gdy nie można zaktualizować oprogramowania układowego lub skopiować ustawień menu

- Sprawdź, czy komputer jest podłączony do sieci.
- Wybierz **Włącz, aby otrzymywać informacje o aktualizacjach firmware** w zakładce **Monitor** ekranu **Konfiguracja otoczenia**.
- Sprawdź, czy w zaplanowanym czasie aktualizacji został uruchomiony program Epson Projector Management.
- Po ustawieniu **Tryb gotowości** projektora na **Komunikacja wył.**, gdy projektor jest wyłączony, nie można zaktualizować oprogramowania układowego i nie można skopiować ustawień menu. Zmień **Tryb gotowości** na **Komunikacja wł.**
- Plik oprogramowania układowego lub konfiguracji może być uszkodzony. Ponownie pobierz oprogramowanie układowe lub skopiuj ustawienia menu, a następnie spróbuj ponownie wykonać aktualizację lub kopiowanie.
- Jeśli aktualizacja nie zostanie wykonana w określonym czasie sprawdź, czy nie został usunięty harmonogram. Anulowane harmonogramy pozostają w prawym panelu widoku **Lista aktualizacji**, a ich stanu to **Zakończ**.
- Przy zmianie ustawień sieci, po zarejestrowaniu projektora w programie Epson Projector Management, nie można zaktualizować oprogramowania układowego i nie można skopiować ustawień menu ze względu na różnice informacji dla projektorów zarejestrowanych w aplikacji i aktualnych ustawień projektorów. Kliknij **Odśwież** w widoku **Lista aktualizacji** w celu aktualizacji informacji o projektorze.
- Jeśli nie można zaktualizować oprogramowania układowego lub skopiować ustawień menu w sieci DHCP, wyłącz DHCP i spróbuj wykonać aktualizację lub kopiowanie z użyciem stałego adresu IP.

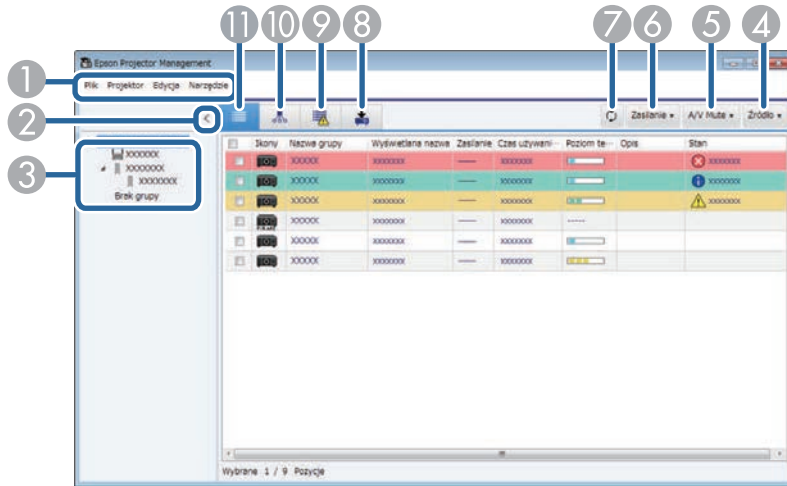
Zestawienie ekranów

Aby dowiedzieć się więcej na temat ekranów używanych w oprogramowaniu Epson Projector Management przeczytaj poniższe rozdziały.

► Tematy pokrewne

- "Ekran główny programu Epson Projector Management" [str.51](#)
- "Ekran właściwości projektora" [str.54](#)
- "Ekran konfiguracji otoczenia" [str.59](#)

Po uruchomieniu oprogramowania Epson Projector Management, wyświetlany jest ekran główny.



1	Menu Plik	<ul style="list-style-type: none"> • Zapisywanie dzienników: Wybierz ustawienia pliku dziennika. • Eksportuj: Eksport informacji projektora zarejestrowanych w oprogramowaniu Epson Projector Management, co umożliwia ich import do oprogramowania Epson iProjection. • Informacja o wersji: Wyświetlanie informacji o wersji aplikacji. • Wyjście: Zamykanie aplikacji.
	Menu Projektor	<ul style="list-style-type: none"> • Rejestracja projektora: Wyszukiwanie i rejestracja nowych projektorów. • Rejestracja grupy: Tworzenie nowej grupy projektorów.

	Menu Edycja	<ul style="list-style-type: none"> • Właściwość: Wyświetlanie ekranu Właściwości projektora. • Monitorowanie włączone/Monitorowanie wyłączone: Włączenie lub wyłączenie monitorowania. • Usuń: Usunięcie wybranego projektora z listy.
	Menu Narzędzie	<ul style="list-style-type: none"> • Blokada programu/Odblokowanie programu: Włączenie lub wyłączenie funkcji blokady aplikacji. • Konfiguracja otoczenia: Wyświetlenie ekranu Konfiguracja otoczenia. • Harmonogram: Wybór ustawień harmonogramu. • Message Broadcasting: Wybór ustawień dostarczania wiadomości.
2	Pokaż/Ukryj	Rozwijanie lub zwijanie listy grupy.
3	Lista grupy	Wyświetlanie elementów zarejestrowanych w diagramie hierarchicznym.
4	Źródło	Przełączanie źródła wejścia projektora. (Dostępne wyłącznie dla projektorów Epson.)
5	A/V Mute	Włączona lub wyłączona funkcja Wycisz A/V lub Migawka.
6	Zasilanie	Włączenie lub wyłączenie zasilania projektora.
7		Aktualizacja informacji o projektorze.
8		Wyświetlanie widoku listy aktualizacji. Możliwe jest zarządzanie aktualizacjami oprogramowania układowego projektora i operacjami konfiguracji wsadowej.
9		Wyświetlanie listy błędów. Można sprawdzić tylko listę projektorów, które aktualnie są w stanie błędu lub ostrzeżenia.
10		Wyświetlanie widoku grupowego. Można sprawdzić grupę projektorów w diagramie hierarchicznym.

	Wyświetlanie listy w widoku szczegółowym Można sprawdzić stan projektora w widoku listy.
--	--

» Tematy pokrewne

- "Ikony stanu projektora" [str.52](#)
- "Widok Lista aktualizacji" [str.52](#)
- "Konfiguracja otoczenia - Lista wyświetl." [str.60](#)

Ikony stanu projektora

Ikony na głównym ekranie Epson Projector Management, są opisane w tabeli poniżej.

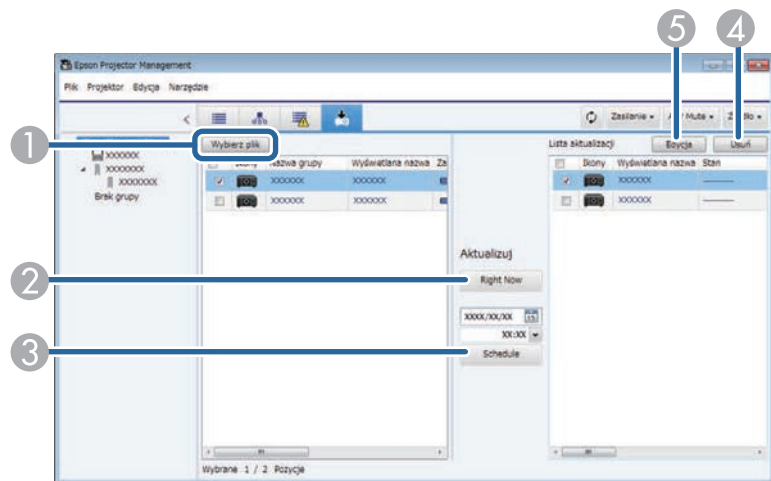
	Grupa jest rozwinięta.
	Grupa jest zwinięta.
	Projektor jest monitorowany lub sterowany z użyciem protokołu PLink.
	Normalny stan dla grupy lub projektora.
	Stan ostrzeżenia dla grupy lub projektora.
	Stan błędu dla grupy lub projektora.
	Grupa lub projektor wymagają jak najszybszej interwencji.
	Grupa lub projektor wykonujący działania.
	Aktualizacja informacji o grupie lub projektorze.
	Monitorowanie dla grupy lub projektora jest wyłączone.

	Włączone zasilanie projektora.
	Trwa rozgrzewanie projektora.
	Trwa schładzanie projektora.
	Wyłączone zasilanie projektora.
	Wystąpił problem z projektorem i został on wyłączony.
	Włączona funkcja Wycisz A/V lub Migawka dla projektora.
	Projektor jest za gorący.
	Projektor jest przegrzany.
	Normalny poziom temperatury projektora.
	Oprogramowanie nie może uzyskać stanu projektora.

Widok Lista aktualizacji

Po kliknięciu ikony **Lista aktualizacji** na głównym ekranie Epson Projector Management, pojawi się widok **Lista aktualizacji**. Projektory można

zaktualizować, aby korzystały z najnowszej oprogramowania układowego lub skopiować ustawienia menu projektora.



1	Wybierz plik	Wybiera plik oprogramowania układowego lub plik konfiguracji ustawień menu.
2	Right Now	Natychmiastowe uruchomienie aktualizacji oprogramowania układowego lub procesu kopiowania menu projektora.
3	Schedule	Zaplanowanie dnia i czasu rozpoczęcia aktualizacji oprogramowania układowego lub procesu kopiowania menu projektora.
4	Usuń	Usuwanie harmonogramów aktualizacji.
5	Edycja	Edycja harmonogramu aktualizacji.


Po wybraniu **Właściwość** w menu **Edycja**, pojawi się ekran **Właściwości projektora**.

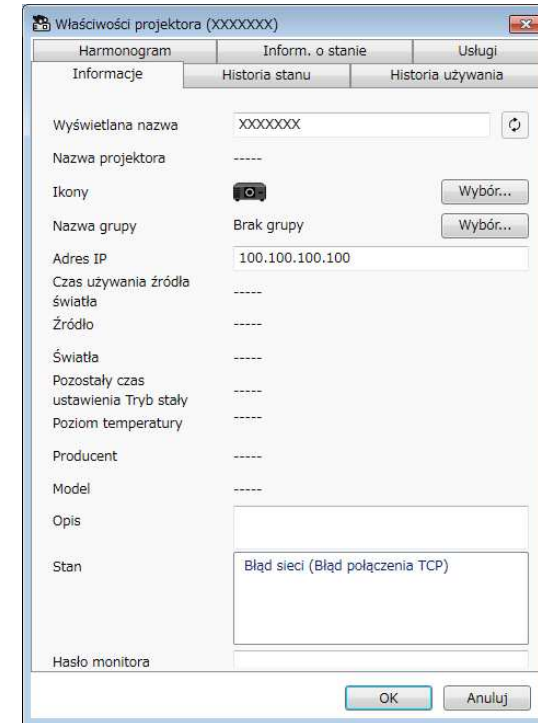
» **Tematy pokrewne**

- "Właściwości projektora - Informacje" [str.54](#)
- "Właściwości projektora - Historia stanu" [str.55](#)
- "Właściwości projektora - Historia używania" [str.56](#)
- "Właściwości projektora - Harmonogram" [str.56](#)
- "Właściwości projektora - Inform. o stanie" [str.57](#)
- "Właściwości projektora - Usługi" [str.58](#)

Właściwości projektora - Informacje

Po wybraniu zakładki **Informacje** na ekranie **Właściwości projektora**, pojawi się następujący ekran. Uzyskane z projektora informacje zależą od modelu projektora. Jeśli oprogramowanie nie może uzyskać informacji, wyświetla się "----".

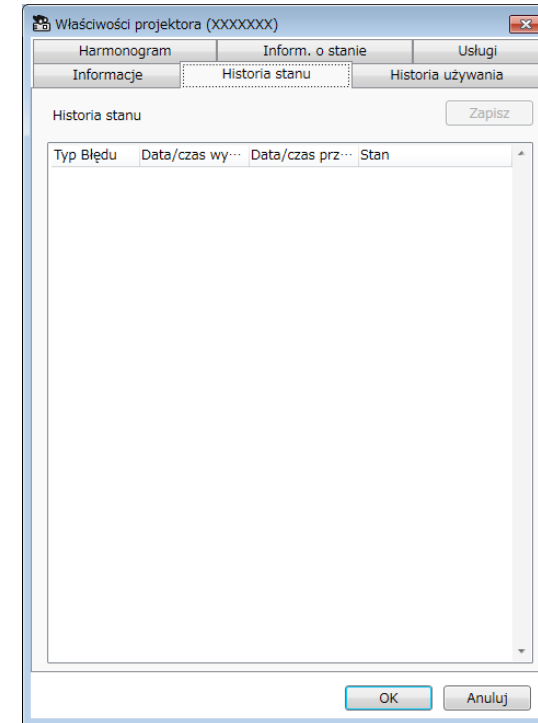
Aby zaktualizować informacje o projektorze, wybierz .



Wyświetlana nazwa	Wyświetlanie nazwy używanej w oprogramowaniu Epson Projector Management.
Nazwa projektora	Wyświetlanie nazwy, która została zarejestrowana dla projektora.
Ikony	Wyświetlanie ikon zarejestrowanych dla projektora lub grupy. Ikony można zmienić z użyciem przycisku Wybór .
Nazwa grupy	Wyświetlanie nazwy grupy, do której przynależy projektor. Grupę można zmienić z użyciem przycisku Wybór .
Adres IP	Wyświetlanie adresu IP projektora.
Czas używania źródła światła	Wyświetlanie liczby godzin używania źródła światła projektora.

Źródło	Wyświetlanie bieżącego źródła wejścia projektora. Po wybraniu projektora innej marki niż Epson, można określić liczbę źródeł wejścia do przełączania źródeł.
Światła	Wyświetlanie źródła światła projektora.
Pozostały czas ustawienia Tryb stały	Wyświetlanie pozostałego czasu, przez jaki projektor może utrzymać stałą jasność. (Dostępne wyłącznie po ustawieniu Tryb stały na Włączone w menu ustawień źródła światła.)
Poziom temperatury	Wyświetlanie temperatury projektora w pięciu poziomach.
Producent	Wyświetlanie producenta projektora.
Model	Wyświetlanie nazwy modelu projektora.
Opis	Wyświetlanie uwag dotyczących projektora
Stan	Wyświetlanie informacji o błędzie projektora. Aby wyświetlić rozwiązanie, przesunij wskaźnik nad informacje o błędzie.
Hasło	Jeśli uwierzytelnienie komputera/projektora nie powiedzie się i ustawione zostało hasło dla projektora, wprowadź tutaj hasło w celu dostępu do ustawień projektora.

uruchomienia oprogramowania Epson Projector Management. Aby wysłać historię błędów jako plik csv, wybierz **Zapisz**.

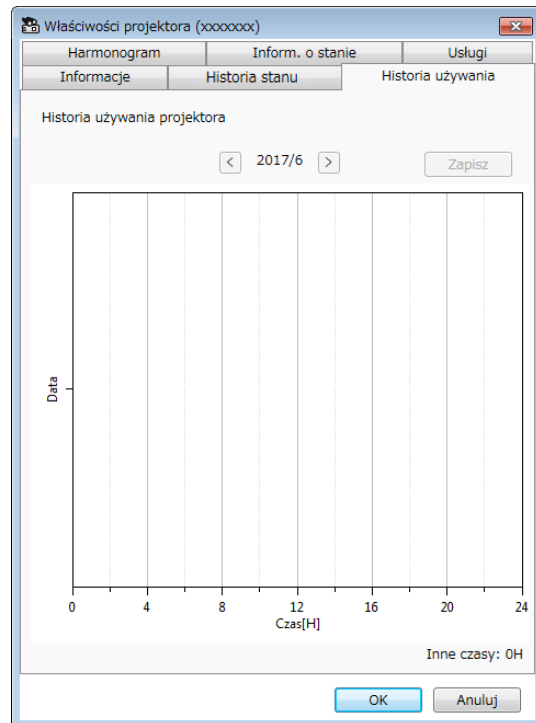


Właściwości projektora - Historia stanu

Po wybraniu zakładki **Historia stanu**, na ekranie **Właściwości projektora**, pojawi się następujący ekran. Można sprawdzić błędy, które wystąpiły podczas

Właściwości projektora - Historia używania

Po wybraniu zakładki **Historia używania**, na ekranie **Właściwości projektora** pojawi się następujący ekran.

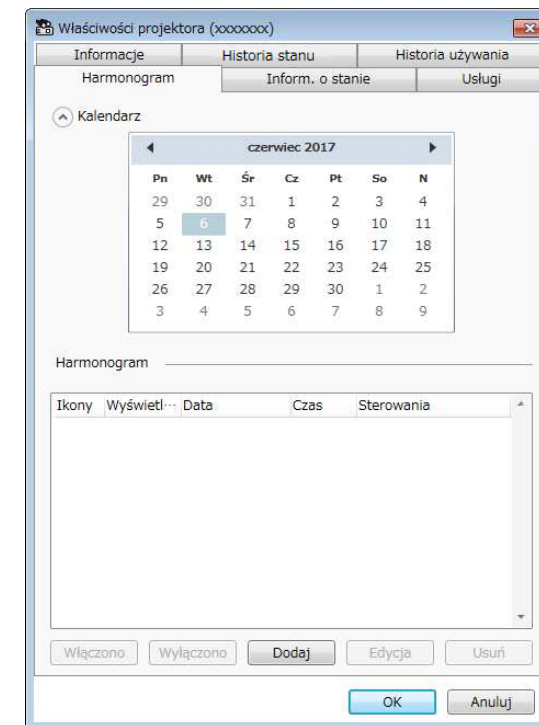


Właściwości projektora - Harmonogram

Po wybraniu zakładki **Harmonogram** na ekranie **Właściwości projektora**, pojawi się następujący ekran.









Na tym ekranie nie można zaplanować aktualizacji oprogramowania układowego. Należy ją zaplanować w widoku **Lista aktualizacji**.



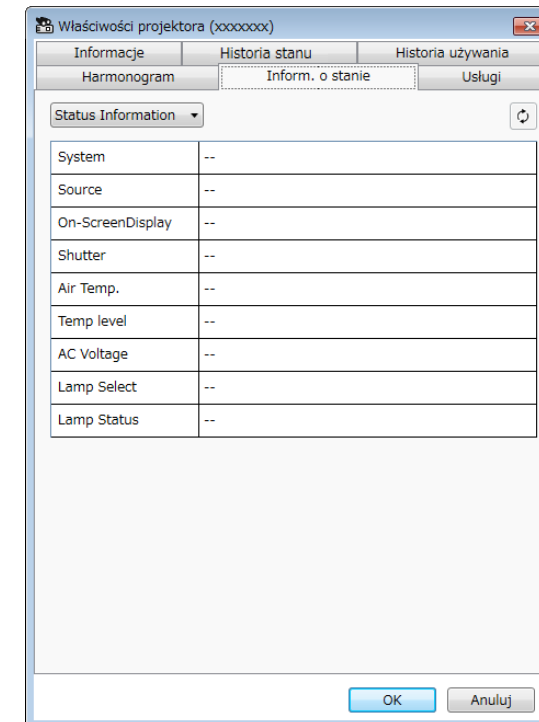
< Poprzedni miesiąc	Wyświetlanie wykresu poprzedniego miesiąca.
> Następny miesiąc	Wyświetlanie wykresu następnego miesiąca.
Zapisz	Wysłanie aktualnie wyświetlanej historii jako plik csv.
Inne czasy	Wyświetlanie liczby godzin używania projektora, bez monitorowania przez oprogramowanie Epson Projector Management.

⬆️ ⬇️ Pokaż/Ukryj	Wyświetlanie lub ukrywanie kalendarza.
-------------------	--

Kalendarz	Wyświetlanie dzisiejszej daty z podświetlonym tłem i białym tekstem. Wyświetlanie zaplanowanej daty z podświetlonym tłem i czarnym tekstem. Wybierz  w celu przejścia do poprzedniego miesiąca lub roku i wybierz  , aby przejść do następnego miesiąca lub roku.
Harmonogram	<p>Wyświetlanie listy harmonogramu. Kolor wiersza jest opisany w następujący sposób.</p> <ul style="list-style-type: none"> : Włączony harmonogram : Wyłączony harmonogram : Harmonogram nie został wybrany <div style="border: 1px solid black; padding: 5px; margin-top: 10px;"> <ul style="list-style-type: none">  Harmonogram można powielić, poprzez kliknięcie prawym przyciskiem harmonogramu i wybór Kopiuj oraz Wklej. Aktualizacje oprogramowania układowego nie są wyświetlane na tej liście. Otwórz widok Lista aktualizacji, aby sprawdzić harmonogramy aktualizacji oprogramowania układowego. </div>
Włączono	Włączenie wybranego harmonogramu.
Wyłączono	Wyłączenie wybranego harmonogramu.
Dodaj	Tworzenie nowego harmonogramu.
Edycja	Edycja wybranego harmonogramu.
Usuń	Usunięcie wybranego harmonogramu.

Właściwości projektora - Inform. o stanie

Po wybraniu zakładki **Inform. o stanie**, na ekranie **Właściwości projektora**, pojawi się następujący ekran. Uzyskane z projektora informacje zależą od modelu projektora. Jeśli oprogramowanie nie może uzyskać informacji, wyświetla się "---".



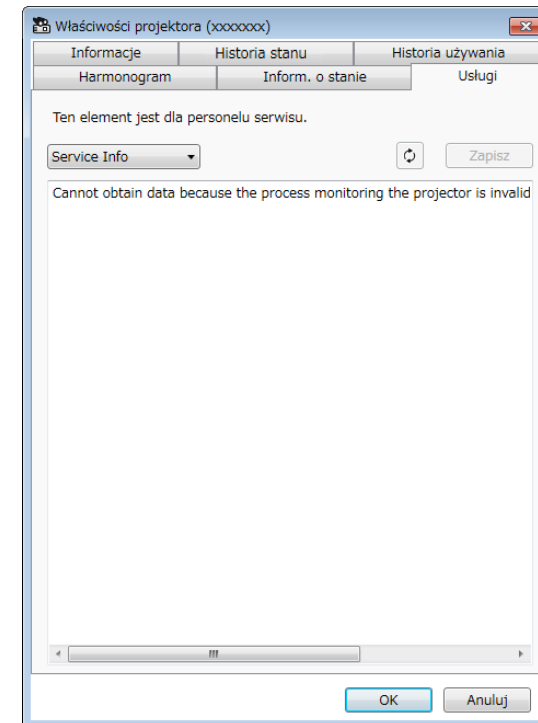
» Tematy pokrewne

- "Planowanie zdarzeń projektora" [str.33](#)
- "Aktualizacja oprogramowania układowego i kopiowanie ustawień menu" [str.24](#)

<div style="border: 1px solid black; padding: 2px;">XXXXXXXXXX</div> <p>Inform. o stanie</p>	<p>Przełączanie wyświetlonych informacji z następującej listy.</p> <ul style="list-style-type: none"> • Inform. o stanie • Źródło • Sieć przewodowa • Sieć bezprzewodowa • Konserwacja • Wersja • Android TV (tylko odpowiednie modele)
<div style="border: 1px solid black; padding: 2px;"> Aktualizacja </div>	<p>Aktualizacja informacji o stanie.</p>

Właściwości projektora - Usługi

Po wybraniu zakładki **Usługi**, na ekranie **Właściwości projektora**, pojawi się następujący ekran. (Zwykle używany jedynie przez pomoc techniczną Epson.)



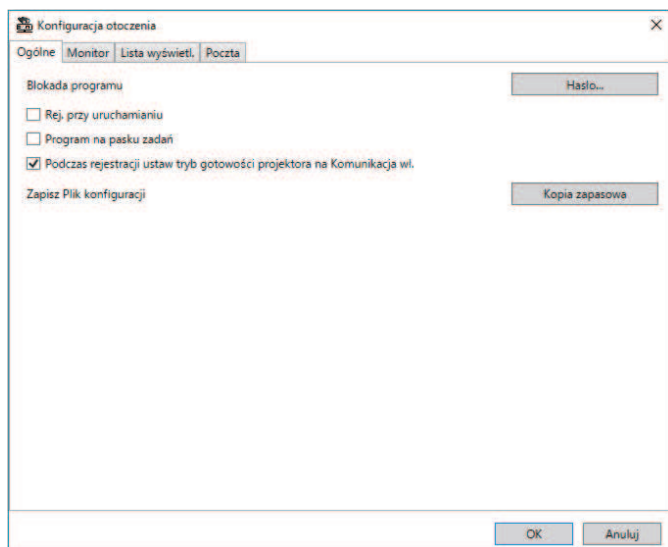
Po wybraniu **Konfiguracja otoczenia** w menu **Narzędzie**, pojawi się ekran **Konfiguracja otoczenia**.

» **Tematy pokrewne**

- "Konfiguracja otoczenia - Ogólne" [str.59](#)
- "Konfiguracja otoczenia - Monitor" [str.60](#)
- "Konfiguracja otoczenia - Lista wyświetl." [str.60](#)
- "Konfiguracja otoczenia - Poczta" [str.61](#)

Konfiguracja otoczenia - Ogólne

Po wybraniu zakładki **Ogólne**, na ekranie **Konfiguracja otoczenia**, pojawi się następujący ekran.

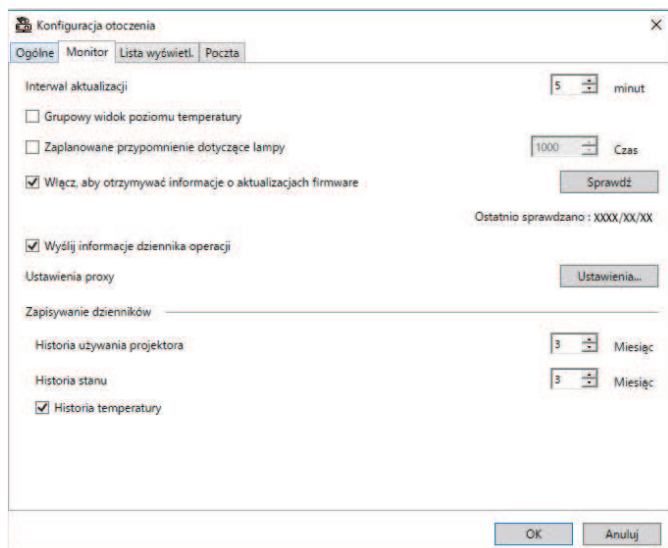


Program na pasku zadań	Kontynuowanie monitorowania po zamknięciu lub minimalizacja okna programu Epson Projector Management. Ikony wyświetlane na pasku zadań, są opisane poniżej. <ul style="list-style-type: none"> • : Normalne działanie. • : Pojawiło się ostrzeżenie lub błąd.
Podczas rejestracji ustaw tryb gotowości projektora na Komunikacja wł.	Ustawienie Tryb gotowości na Komunikacja wł. w menu projektora podczas rejestracji projektora (tylko projektory Epson).
Zapisz Plik konfiguracji	Tworzenie kopii zapasowej pliku konfiguracji, poprzez wybór Zapisz . Po przywróceniu ustawień z pliku kopii zapasowej, rozpakuj plik zip i skopiuj rozpakowane pliki do następującego katalogu. C:\ProgramData\SEIKO EPSON CORPORATION\Epson Projector Management

Blokada programu	Zmiana hasła dla funkcji blokady aplikacji, poprzez wybranie opcji Hasło .
Rej. przy uruchamianiu	Automatyczne uruchamianie oprogramowania Epson Projector Management, po uruchomieniu komputera.

Konfiguracja otoczenia - Monitor

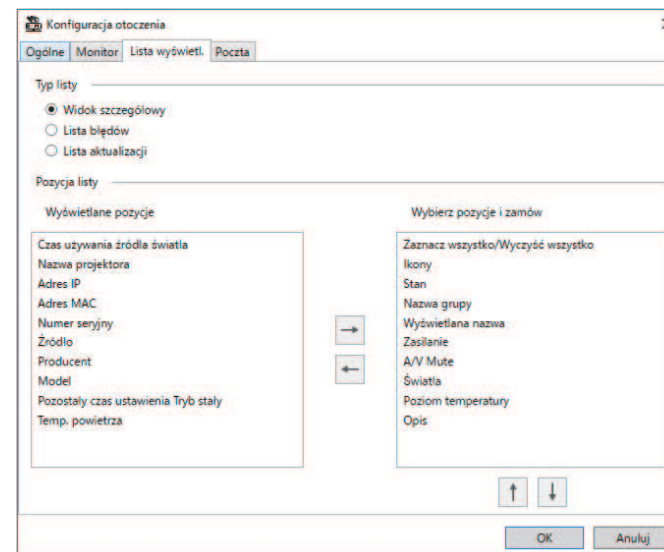
Po wybraniu zakładki **Monitor**, na ekranie **Konfiguracja otoczenia**, pojawi się następujący ekran.



Wyślij informacje dziennika operacji	Określa, czy wysyłać do Epson informacje dziennika operacji projektora.
Ustawienia proxy	Wybierz Ustawienia , aby wykonać ustawienia serwera proxy. W oknie Ustawienia proxy , wybierz Użyj serwer proxy i wprowadź informacje serwera proxy (Adres , Numer portu , Nazwa użytkownika i Hasło).
Zapisywanie dzienników	Określenie odstępu czasu zapisywania dziennika Historia używania projektora i Historia stanu w zakresie od 1 do 99 miesięcy.
Historia temperatury	Wybór wyświetlania wykresu informacji o temperaturze.

Konfiguracja otoczenia - Lista wyświetl.

Po wybraniu zakładki **Lista wyświetl.**, na ekranie **Konfiguracja otoczenia**, pojawi się następujący ekran.



Interwał aktualizacji	Określa odstęp czasu pozyskiwania informacji z projektora w zakresie od 1 do 99 minut. Podczas monitorowania dużej liczby projektorów, należy określić dłuższy interwał, aby umożliwić dokończenie w tym czasie aktualizacji.
Grupowy widok poziomy temperatury	Wyświetlanie poziomy temperatury projektora w widoku Widok grupowy .
Zaplanowane przypomnienie dotyczące lampy	Określenie czasu odbioru powiadomienia o stanie projektora w oparciu o liczbę godzin używania źródła światła.
Włącz, aby otrzymywać informacje o aktualizacjach firmware	Należy wybrać tę opcję, aby otrzymywać powiadomienia o dostępnych aktualizacjach oprogramowania układowego. Można wybrać Sprawdź , aby się dowiedzieć, czy są dostępne aktualizacje oprogramowania układowego dla zarejestrowanych projektorów.

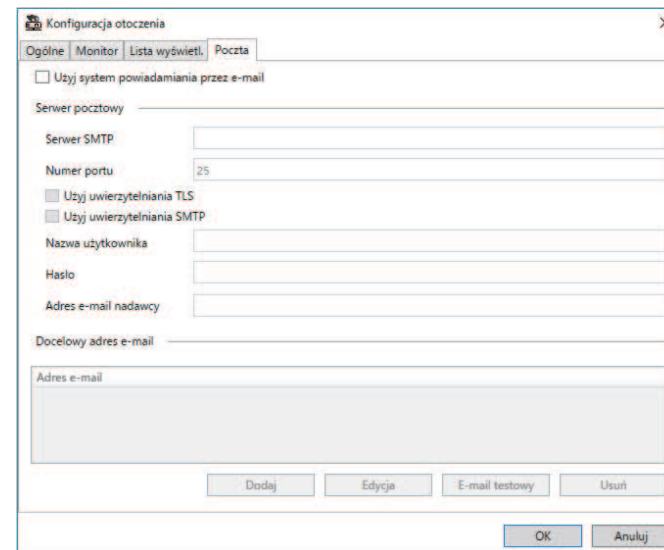
Typ listy	Wybierz typ listy dla którego mają zostać zmienione wyświetlane pozycje i kolejność: Widok szczegółowy , Lista błędów lub Lista aktualizacji .
Pozycja listy	Wybór pozycji do wyświetlania lub usunięcia z wyświetlania oraz aranżacja ich kolejności. Wyświetlane pozycje są dostępne do dodania do listy Wybierz pozycje i zamów . <ul style="list-style-type: none"> : Wyświetlanie pozycji wybranej w opcji Wyświetlane pozycje. : Ukrywanie pozycji wybranej w opcji Wybierz pozycje i zamów. : Przenoszenie pozycji wybranej w opcji Wybierz pozycje i zamów do poprzedniej pozycji. : Przenoszenie pozycji wybranej w opcji Wybierz pozycje i zamów do następnej pozycji.

» **Tematy pokrewne**

- "Monitorowanie projektorów" [str.18](#)

Konfiguracja otoczenia - Poczta

Po wybraniu zakładki **Poczta**, na ekranie **Konfiguracja otoczenia**, pojawi się następujący ekran.



Użyj system powiadamiania przez e-mail	Wybierz, aby wysłać wiadomość e-mail do wstępnie ustawionych adresów, po zmianie stanu projektora.
Serwer SMTP	Wprowadź nazwę serwera SMTP lub adres IP dla serwera SMTP.
Numer portu	Wybierz numer, jako numer portu serwera SMTP z zakresu od 1 do 65535. Domyślna wartość to 25.
Użyj uwierzytelniania TLS	Wybierz, aby włączyć uwierzytelnianie TLS.
Użyj uwierzytelniania SMTP	Wybierz, aby włączyć uwierzytelnianie SMTP.

Nazwa użytkownika	Wprowadź nazwę użytkownika dla uwierzytelniania SMTP.
Hasło	Wprowadź hasło dla uwierzytelniania SMTP.
Adres e-mail nadawcy	Wprowadź adres e-mail nadawcy. Wprowadzić można do 512 znaków alfanumerycznych.
Docelowy adres e-mail	Wyświetlanie adresów e-mail odbiorcy.
Dodaj	Dodawanie nowego adresu e-mail odbiorcy.
Edycja	Edycja wybranego adresu e-mail odbiorcy.
E-mail testowy	Wysyłanie testowej wiadomości e-mail na wybrany adres e-mail odbiorcy.
Usuń	Usunięcie wybranego adresu e-mail odbiorcy.

» Tematy pokrewne

- "Wysyłanie powiadomień przez e-mail" [str.36](#)

Dodatek

Aby dowiedzieć się więcej na temat oprogramowania Epson Projector Management, przeczytaj poniższe rozdziały.

► **Tematy pokrewne**

- "Aktualizacja i odinstalowanie oprogramowania" [str.64](#)
- "Monitoring PjLink i ograniczenia sterowania" [str.65](#)
- "Informacje" [str.66](#)

Wykonaj podane tutaj instrukcje, aby zaktualizować lub odinstalować oprogramowanie Epson Projector Management.

» Tematy pokrewne

- "Pobieranie najnowszej wersji oprogramowania" [str.64](#)
- "Odinstalowanie oprogramowania Epson Projector Management (Windows)" [str.64](#)

Pobieranie najnowszej wersji oprogramowania

Aktualizacje tego oprogramowania i jego instrukcja, mogą być dostępne na stronie internetowej Epson.

Odwiedź epson.sn.

Odinstalowanie oprogramowania Epson Projector Management (Windows)

Wykonaj podane poniżej instrukcje, aby odinstalować oprogramowanie Epson Projector Management.



Aby odinstalować oprogramowanie, należy posiadać uprawnienia administratora.

- 1** Włącz komputer.
- 2** Upewnij się, że wcześniej uruchomione programy zostały zamknięte.
- 3** Kliknij przycisk **Start**, aby wyświetlić wszystkie aplikacje.
- 4** Kliknij prawym przyciskiem myszy **Epson Projector Management Ver.X.XX**, a następnie wybierz **Odinstaluj**.
- 5** Wykonaj instrukcje ekranowe.

Następujące funkcje są niedostępne podczas monitorowania lub sterowania projektorem z użyciem PLink.

- Wyszukiwanie automatyczne (dla projektorów PLink klasy 1)
- Przycisk Źródło na ekranie głównym
- Harmonogram
- Powiadomienie e-mail
- Message Broadcasting
- Zapisywanie dzienników (oprócz Inf. o projektorze)
- Aktualizacja oprogramowania układowego
- Kopiowanie ustawień menu
- Wykrywanie wymiany zarejestrowanych projektorów

Następujących informacji nie można uzyskać z projektorów innych marek niż Epson.

- Czas używania źródła światła
- Pozostały czas ustawienia Tryb stały
- Poziom temperatury
- Historia stanu
- Historia używania
- Inform. o stanie
- Usługi
- Historia temperatury

W celu uzyskania ważnych informacji dotyczących oprogramowania przeczytaj poniższe rozdziały.

► Tematy pokrewne

- "Informacje dotyczące praw autorskich" [str.66](#)
- "Informacja o oznaczeniach" [str.66](#)
- "Uwaga ogólna" [str.66](#)
- "Przypisanie praw autorskich" [str.66](#)

Informacje dotyczące praw autorskich

Wszelkie prawa zastrzeżone. Żadna część niniejszej publikacji nie może być powielana, przechowywana w jakimkolwiek systemie wyszukiwania informacji ani przesyłana w żadnej formie za pomocą jakichkolwiek środków (elektronicznych, mechanicznych, fotokopii, nagrywania i innych) bez uprzedniej pisemnej zgody firmy Seiko Epson Corporation. Użycie informacji zawartych w niniejszej publikacji nie jest związane z żadną odpowiedzialnością patentową. Wykorzystanie informacji zawartych w niniejszej dokumentacji nie podlega także odpowiedzialności za wynikłe z tego faktu szkody.

Firma Seiko Epson Corporation ani stowarzyszone z nią firmy nie będą odpowiadać przed nabywcą produktu ani stronami trzecimi za szkody, straty, koszty bądź wydatki poniesione przez nabywcę lub strony trzecie na skutek: uszkodzenia, niewłaściwego użycia lub użycia produktu niezgodnie z przeznaczeniem albo niedozwolonej modyfikacji, naprawy lub zmiany produktu, a także (za wyjątkiem Stanów Zjednoczonych) postępowania niezgodnego z instrukcjami obsługi i konserwacji urządzeń firmy Seiko Epson Corporation.

Firma Epson Seiko Corporation nie ponosi odpowiedzialności za ewentualne uszkodzenia lub problemy, które wynikają z zastosowania dodatkowych elementów lub materiałów eksploatacyjnych, oznaczonych przez firmę Seiko Epson Corporation jako Original Epson Products lub Epson Approved Products.

Treść niniejszego przewodnika może zostać zmieniona lub zaktualizowana bez wcześniejszego powiadomienia.

Wygląd projektora przedstawiony na ilustracjach w przewodniku może różnić się od wyglądu faktycznego.

Informacja o oznaczeniach

- System operacyjny Microsoft® Windows® 10
- System operacyjny Microsoft® Windows® 11

Wymienione powyżej systemy operacyjne w tej instrukcji są określane jako: „Windows 10” oraz „Windows 11”. Ponadto, w odniesieniu do nich używana jest ogólna nazwa „Windows”.

Uwaga ogólna

EPSON to zastrzeżony znak towarowy Seiko Epson Corporation.

Microsoft, Windows, logo Windows i SQL Server to znaki towarowe lub zastrzeżone znaki towarowe Microsoft Corporation w Stanach Zjednoczonych i/lub w innych krajach.

Intel® to zastrzeżony znak towarowy Intel Corporation w USA i/lub w innych krajach.

Inne nazwy produktów użyte w tym dokumencie, służą wyłącznie do identyfikacji i mogą być znakami towarowymi ich odpowiednich właścicieli. Firma Epson zrzeka się wszelkich praw do tych znaków.

Prawa autorskie oprogramowania: W niniejszym produkcie jest używane darmowe oprogramowanie, a także oprogramowanie, do którego firma posiada odpowiednie prawa.

Przypisanie praw autorskich

Ta informacja może zostać zmieniona bez powiadomienia.

© 2023 Seiko Epson Corporation

2023.5 414418900 PL