

**EPSON®**

# **Руководство по эксплуатации Epson Projector Management**

## **Условные Обозначения, Используемые в Данном Руководстве 4**

<b>Поиск информации с помощью Руководства .....</b>	<b>6</b>
Поиск по ключевым словам.....	6
Прямой переход с помощью закладок.....	6
Печать только необходимых страниц.....	6

## **Знакомство с программным обеспечением Epson Projector Management 7**

<b>Функции Epson Projector Management .....</b>	<b>8</b>
---	----------

## **Первая настройка программного обеспечения 9**

<b>Установка программного обеспечения .....</b>	<b>10</b>
Системные требования.....	10
Установка программного обеспечения Epson Projector Management .....	10
Импортирование параметров из приложения EasyMP Monitor .....	11

## **Выбор сетевых настроек проектора .....** **12** |

Настройка проектора при подключении по проводной ЛВС.....	12
Настройка проектора при подключении по беспроводной ЛВС.....	12

## **Регистрация проекторов 14**

### **Регистрация проекторов для мониторинга .....** **15** |

Поиск проекторов.....	15
Создание группы проекторов.....	17

## **Осуществление мониторинга и управления проектором 18**

### **Мониторинг проекторов.....** **19** |

Просмотр графиков температуры проектора.....	20
--	----

### **Отображение сведений о состоянии проектора .....** **22** |

### **Управление проекторами.....** **23** |

## **Обновление микропрограммы и копирование параметров меню 25**

### **Обновление микропрограммы .....** **26** |

Обновление до новой микропрограммы, найденной в сети.....	26
Обновление до новой микропрограммы, загруженной на компьютер .....	28

### **Копирование параметров меню проектора в пакетном режиме .....** **30** |

Загрузка файла конфигурации проектора .....	30
Копирование файла конфигурации проектора.....	31

## **Использование дополнительных функций 33**

### **Создание графика действий проектора .....** **34** |

### **Порядок настройки безопасности .....** **36** |

Установка пароля .....	36
Ограничение на использование приложения .....	36

### **Отправка уведомлений по эл. почте .....** **37** |

### **Message Broadcasting.....** **38** |

Мгновенная передача сообщений.....	38
Передача сообщений в определенный день и время.....	39

### **Экспорт профиля для ПО Epson iProjection .....** **42** |

**Сохранение файлов журналов проектора ..... 43**

**Обновление зарегистрированной информации ..... 44**

## **Устранение неполадок ..... 45**

**Решение проблем сетевого подключения ..... 46**

Решения при невозможности найти проекторы (проводное подключение) 46

Решения при невозможности найти проекторы (беспроводное подключение) ..... 46

**Решение проблем контроля и управления ..... 48**

Решения при невозможности мониторинга и управления проектором ..... 48

Решения, когда по эл. почте не приходят предупреждения сети ..... 48

Решения, если не удастся передать сообщение ..... 48

**Решение проблем, связанных с обновлением микропрограммы..... 50**

Решения при невозможности обновить микропрограмму или копировать параметры меню..... 50

## **Общие сведения об окнах ..... 51**

**Главная страница Epson Projector Management ..... 52**

Значки состояния проектора..... 53

Окно «Список обновлений»..... 53

**Окно «Свойства проектора» ..... 55**

Свойства проектора — Информация ..... 55

Свойства проектора — Журнал состояния ..... 56

Свойства проектора — Журнал исполыз ..... 57

Свойства проектора — График ..... 57

Свойства проектора — Данные состояния ..... 58

Свойства проектора — Службы ..... 59

**Окно «Настройка условий работы» ..... 60**

Настройка условий работы — Общие..... 60

Настройка условий работы — Монитор ..... 61

Настройка условий работы — Список отображения ..... 62

Настройка условий работы — Почта..... 63

## **Приложение ..... 64**

**Обновление и удаление программного обеспечения ..... 65**

Получение последней версии программного обеспечения..... 65

Удаление программного обеспечения Epson Projector Management (Windows) ..... 65

**Ограничения мониторинга и управления PLink..... 66**

**Замечания..... 67**

Уведомление об авторских правах..... 67

Об условных обозначениях..... 67

Общие замечания..... 67



Атрибуция авторских прав..... 68

# Условные Обозначения, Используемые в Данном Руководстве





## Символы техники безопасности

Для проектора и в его руководствах используются графические символы и метки для указания на информацию о том, как безопасно пользоваться устройством.

Прочитайте инструкции (и неукоснительно следуйте им), которые помечены этими символами и метками во избежание травм персонала или порчи имущества.

 <b>Предупреждение</b>	Данный символ указывает на информацию, игнорирование которой может привести к травме или даже смерти людей.
 <b>Предостережение</b>	Данный символ сообщает информацию, игнорирование которой может причинить вред или физические повреждения людям из-за неправильного обращения.

## Общая информация по условным обозначениям

 <b>Внимание</b>	Эта метка указывает на процедуры, которые при недостаточной осторожности могут привести к повреждению оборудования или травме персонала.
	Эта метка указывает на дополнительную информацию, которая может быть полезна.
[Название кнопки]	Указывает названия кнопок на пульте дистанционного управления или на панели управления. Пример: кнопка [Esc]
<b>Название меню / настройки</b>	Указывает названия пунктов меню и настроек проектора. Пример: Выберите пункт меню <b>Изображен</b> .  <b>Изображен</b> . > <b>Дополнительно</b>
	Эта метка указывает на соответствующие страницы.



Эта метка указывает на уровень текущего меню проектора.

» **Дополнительная информация**

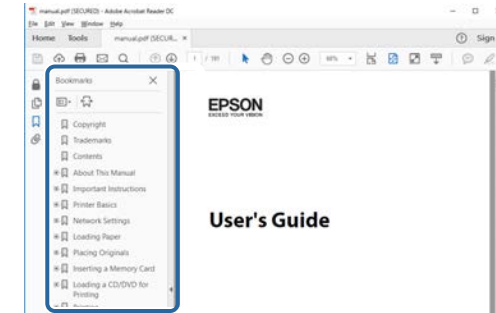
- "Поиск информации с помощью Руководства" [стр.6](#)

Руководство PDF позволяет выполнять поиск нужной информации по ключевым словам или прямо переходить к определенным разделам, используя закладки. Можно распечатать только необходимые вам страницы. В данном разделе представлены инструкции по использованию руководства PDF, открытого на компьютере в программе Adobe Reader X.

## » Дополнительная информация

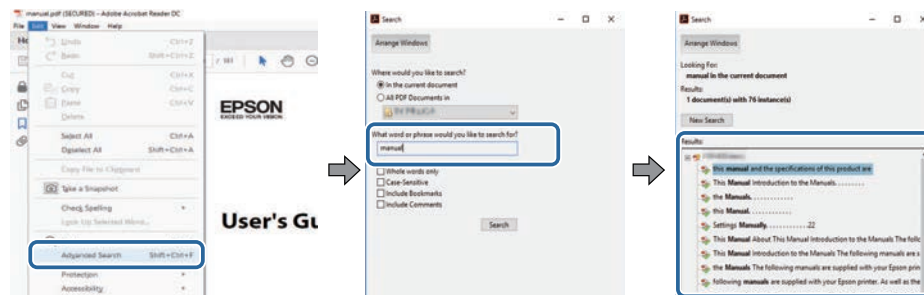
- "Поиск по ключевым словам" [стр.6](#)
- "Прямой переход с помощью закладок" [стр.6](#)
- "Печать только необходимых страниц" [стр.6](#)

- Windows: удерживая нажатой кнопку **Alt**, нажмите кнопку ←.
- Mac OS: удерживая нажатой командную кнопку, нажмите кнопку ←.



## Поиск по ключевым словам

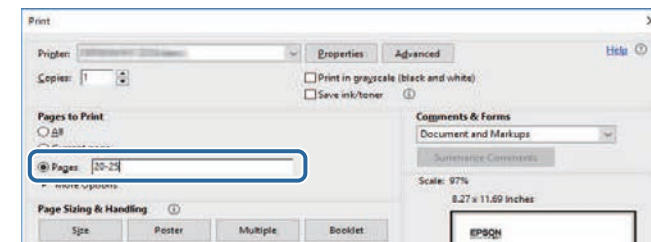
Нажмите кнопку **Редактировать > Расширенный поиск**. Введите в окне поиска ключевое слово (текст) для поиска нужной информации и нажмите кнопку **Поиск**. Результаты выводятся на экран в виде списка. Для перехода на конкретную страницу щелкните один из отобразившихся результатов.



## Печать только необходимых страниц

Можно извлечь и напечатать только необходимые вам страницы. Нажмите кнопку **Печать** в меню **Файл** и укажите страницы, которые необходимо напечатать, в пункте **Страницы** меню **Страницы для печати**.

- Чтобы указать диапазон страниц, укажите начальную и конечную страницу, поставив между ними дефис. Пример: 20–25
- Чтобы указать страницы, не составляющие диапазон, разделите их запятыми. Пример: 5, 10, 15



## Прямой переход с помощью закладок

Щелкните заголовок для перехода к этой странице. Нажмите кнопку **+** или **>** для просмотра заголовков нижнего уровня в данном разделе. Чтобы вернуться на предыдущую страницу, выполните следующие действия на клавиатуре.

# Знакомство с программным обеспечением Epson Projector Management

Здесь можно найти дополнительную информацию о программном обеспечении Epson Projector Management.

» **Дополнительная информация**

- "Функции Epson Projector Management" [стр.8](#)

С помощью ПО Epson Projector Management можно просматривать состояние различных подключенных к сети проекторов и с компьютера выполнять различные операции с проекторами.

- Мониторинг состояния проекторов

Можно визуально просматривать информацию о проекторе, например, состояние питания, ошибки и предупреждения, чтобы сразу получать сведения о нарушениях в работе проектора. Также можно выбрать отдельные проекторы или их группы для просмотра подробной информации, например, времени работы источника света проектора, текущего источника входного сигнала и любых текущих ошибок и предупреждений.

- Управление проекторами

Можно включать и выключать проекторы, а также изменять источники входного сигнала для отдельных проекторов или их групп. Можно составить график различных действий проектора для автоматического выполнения в определенный день и время.

- Обновление микропрограммы проектора

Обновить микропрограмму проектора можно через проводную сеть. При выходе новой микропрограммы на экране ПО отображается уведомление. Затем можно загрузить микропрограмму на компьютер и сразу обновить микропрограмму своего устройства или установить график обновления микропрограммы.

- Копирование параметров меню проектора

Выбрав параметры меню проектора, можно скопировать параметры на несколько проекторов одного типа посредством операции пакетной настройки.

- Отправка уведомлений по эл. почте

Можно настроить программное обеспечение таким образом, чтобы получать по электронной почте уведомления в случае возникновения проблем с проектором или обнаружения системой замены зарегистрированного проектора другим.

- Message Broadcasting

Эта функция позволяет передавать изображения и текстовые сообщения на несколько проекторов для одновременного воспроизведения на них.

- Мониторинг и управление проекторами других производителей (non-Epson) с помощью протокола PJLink  
Можно выполнять мониторинг и управление проекторами, поддерживающими протокол PJLink.

» **Дополнительная информация**

- "Копирование параметров меню проектора в пакетном режиме" [стр.30](#)
- "Мониторинг проекторов" [стр.19](#)
- "Управление проекторами" [стр.23](#)
- "Отправка уведомлений по эл. почте" [стр.37](#)
- "Обновление микропрограммы" [стр.26](#)
- "Message Broadcasting" [стр.38](#)
- "Ограничения мониторинга и управления PJLink" [стр.66](#)



# Первая настройка программного обеспечения

Выполните эти инструкции перед подключением компьютера к проектору через сеть.

## » Дополнительная информация

- "Установка программного обеспечения" [стр.10](#)
- "Выбор сетевых настроек проектора" [стр.12](#)

Проверьте системные требования, необходимые для использования приложения, и установите приложение.



Если выбранный для установки язык отличается от языка, используемого ОС, окна могут отображаться с ошибками.

## » Дополнительная информация

- "Системные требования" [стр.10](#)
- "Установка программного обеспечения Epson Projector Management" [стр.10](#)
- "Импортирование параметров из приложения EasyMP Monitor" [стр.11](#)

## Системные требования

Данное приложение поддерживает следующие операционные системы и совместимо с компьютерами, отвечающими приведенным ниже системным требованиям.

Операционные системы	Windows 10 <ul style="list-style-type: none"> <li>• Windows 10 Home (32- и 64-разрядная)</li> <li>• Windows 10 Pro (32- и 64-разрядная)</li> <li>• Windows 10 Enterprise (32- и 64-разрядная)</li> </ul>
	Windows 11 <ul style="list-style-type: none"> <li>• Windows 11 Home (64-разрядная)</li> <li>• Windows 11 Pro (64-разрядная)</li> <li>• Windows 11 Enterprise (64-разрядная)</li> <li>• Windows 11 Education (64-разрядная)</li> </ul>
ЦПУ	Intel Core i5 и выше (Рекомендуется Intel Core i7 и выше)
Память	2 ГБ и более (Рекомендуется 8 ГБ и более)
Пространство на жестком диске	1 ГБ и более

Дисплей	Разрешение от 1280 × 800 (WXGA) до 1920 × 1200 (WUXGA) 16-битная глубина цвета или выше (приблизительно 32 000 отображаемых цветов)
---------	--

## Установка программного обеспечения Epson Projector Management

Загрузите и установите программное обеспечение Epson Projector Management на компьютер.

Перейдите на веб-сайт [epson.sn](http://epson.sn), чтобы загрузить последнюю версию программного обеспечения Epson Projector Management.



- Для установки ПО Epson Projector Management требуются права администратора.
- Перед началом установки ПО Epson Projector Management необходимо установить Microsoft .NET Framework 4.5.
- В процессе установки ПО Epson Projector Management может потребоваться установка других необходимых программ, например Microsoft SQL Server 2014 SP3 Express. Для продолжения установки следуйте инструкциям на экране.

- 1** Загрузите последнюю версию программного обеспечения Epson Projector Management.
- 2** Для запуска программы установки дважды щелкните файл **Epson Projector Management Ver.X.XX.exe**.
- 3** Следуйте инструкциям на экране.

## Импортирование параметров из приложения EasyMP Monitor

Информацию о настройке можно передавать из ПО EasyMP Monitor (версии 4.50 и выше). Запустите ПО Epson Projector Management на том же компьютере, чтобы автоматически импортировать параметры настройки при первом запуске программы. После завершения отображается сообщение об окончании импортирования параметров.

Чтобы использовать импортированные параметры на другом компьютере, на котором запущено ПО Epson Projector Management, сохраните файл конфигурации на исходном компьютере, используя функцию **Сохранить файл конфигурации** в меню **Настройка условий работы**. А затем скопируйте полученный файл конфигурации в следующий каталог на другом компьютере.

C:\ProgramData\SEIKO EPSON CORPORATION\Epson Projector Management

### » **Дополнительная информация**

- "Настройка условий работы — Общие" [стр.60](#)

Следуйте данным инструкциям для выбора способа подключения компьютера к проектору, а затем настройте проектор.

Подключите проектор к своей сети, используя режим расширенного подключения.

Для обновления микропрограммы проектора или копирования его параметров подключите проектор с использованием проводной сети.

## » Дополнительная информация

- "Настройка проектора при подключении по проводной ЛВС" [стр.12](#)
- "Настройка проектора при подключении по беспроводной ЛВС" [стр.12](#)

## Настройка проектора при подключении по проводной ЛВС

Чтобы подключить компьютер к проектору по проводной ЛВС, необходимо выбрать параметры сети на компьютере и на проекторе.



Настройки различаются в зависимости от вашего проектора. Для получения инструкций см. *Руководство по эксплуатации* к проектору.

**1** Подключите компьютер к сети.



Для настройки сетевого подключения, если это необходимо, см. документацию, поставляемую с компьютером или сетевым адаптером.

**2** Подключите к проектору кабель ЛВС.

**3** Включите проектор.

**4** Нажмите кнопку [Menu] на пульте дистанционного управления или панели управления и выберите меню **Сеть**.

**5** Выберите эти настройки IP для вашей проводной ЛВС, если необходимо.

- DHCP доступен: установите для DHCP значение **Вкл.**
- DHCP недоступен: установите для DHCP значение **Выкл.** и введите необходимые значения IP-адреса, маски подсети и адреса шлюза проектора.

**6** Завершив выбор параметров, сохраните параметры и выйдите из меню.

## » Дополнительная информация

- "Решения при невозможности найти проекторы (проводное подключение)" [стр.46](#)

## Настройка проектора при подключении по беспроводной ЛВС

Чтобы подключить компьютер к проектору по беспроводной ЛВС, необходимо выбрать параметры сети на компьютере и на проекторе.



Настройки различаются в зависимости от вашего проектора. Для получения инструкций см. *Руководство по эксплуатации* к проектору.

**1** Обратитесь к своему администратору сети и запишите параметры для точки доступа, такие как SSID и настройки безопасности.

**2** Подключите компьютер к сети.



Для настройки сетевого подключения, если это необходимо, см. документацию, поставляемую с компьютером или сетевым адаптером.

- 3** Установите в проектор беспроводной адаптер ЛВС, если это необходимо. Для получения инструкций см. *Руководство по эксплуатации* к проектору.
- 4** Включите проектор.
- 5** Нажмите кнопку [Menu] на пульте дистанционного управления или панели управления и выберите меню **Сеть**.
- 6** Включите поддержку беспроводной ЛВС.
- 7** Выберите одну из настроек для подключения проектора к беспроводной ЛВС. Настройки различаются в зависимости от вашего проектора.
  - Выключите настройку **Простая точка доступа**.
  - Выберите **Расширенный** для **Режим соединения**.
- 8** Выберите другие параметры, необходимые для сети. Для получения инструкций см. *Руководство по эксплуатации* к проектору.
- 9** Выберите настройки безопасности, необходимые для сети. Обратитесь к своему администратору сети за дополнительной информацией о правильных настройках.
- 10** Завершив выбор настроек, сохраните настройки и выйдите из меню.

## » **Дополнительная информация**

- "Решения при невозможности найти проекторы (беспроводное подключение)" [стр.46](#)

# Регистрация проекторов

Для настройки проекторов для управления по сети следуйте инструкциям из этих разделов.

» **Дополнительная информация**

- "Регистрация проекторов для мониторинга" [стр.15](#)

Для управления проекторами их необходимо зарегистрировать в ПО Epson Projector Management. После выполнения регистрации состояние проектора автоматически отображается при запуске ПО Epson Projector Management.

Если требуется зарегистрировать большое число проекторов, можно создавать их группы, чтобы осуществлять мониторинг и управление небольшими партиями проекторов.

Разрешается зарегистрировать не более 2000 проекторов и групп. Для осуществления мониторинга большого числа проекторов ваш компьютер должен как минимум соответствовать приведенным системным требованиям.

## » Дополнительная информация

- "Поиск проекторов" [стр.15](#)
- "Создание группы проекторов" [стр.17](#)
- "Системные требования" [стр.10](#)

## Поиск проекторов

Поиск проекторов в одном сегменте может выполняться автоматически. Также доступен поиск проекторов по указанным IP-адресам.

**1** Запустите программное обеспечение Epson Projector Management.

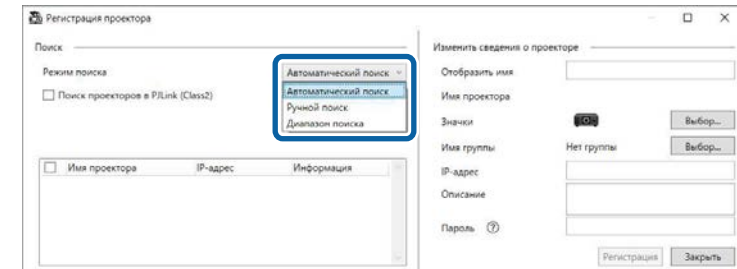
- Windows 10: выберите **Старт, EPSON Projector**, а затем **Epson Projector Management Ver.X.XX**.
- Windows 11: выберите **Старт, Все приложения**, а затем **Epson Projector Management Ver.X.XX**.

Запускается ПО Epson Projector Management.

**2** Выберите пункт **Проектор** в строке меню и нажмите **Регистрация проектора**.

Откроется окно **Регистрация проектора**.

**3** Выбор режима поиска.



- Для поиска проекторов в одной сети выберите **Автоматический поиск**.
- Для поиска проектора по указанному IP-адресу выберите **Ручной поиск**. Введите **IP-адрес**.
- Для поиска проектора в указанном диапазоне IP-адресов выберите **Диапазон поиска**. Введите IP-адрес в полях **Начальный IP-адрес** и **Конечный IP-адрес**.

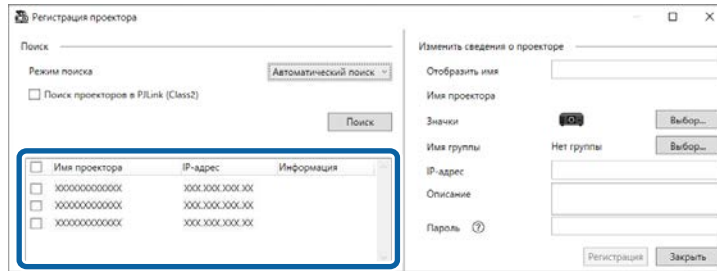


Для выполнения автоматического поиска проекторов других производителей (отличных от Epson), поддерживающих PjLink Class2, выберите **Поиск проекторов в PjLink (Class2)**.

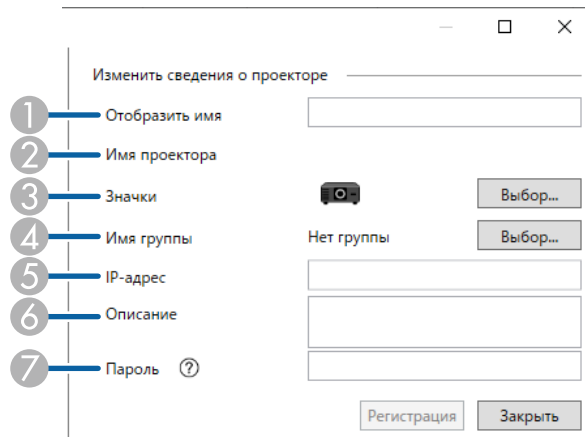
**4** Нажмите кнопку **Поиск**.

Открывается список сетевых проекторов.

**5** Выберите проектор для регистрации.



**6** Выберите нужные параметры для каждого проектора.



- 1 Введите имя проектора. Это имя отображается на главной странице Epson Projector Management. Можно ввести до 64 символов.
- 2 Отображение имени, под которым зарегистрирован проектор.
- 3 Выберите значок.
- 4 Выберите группу, в которой будет регистрироваться проектор.
- 5 Отображение IP-адреса проектора.


**6** При необходимости введите дополнительные сведения о проекторе, например, его расположение. Введенные здесь примечания отображаются в меню **Свойства проектора**. Можно ввести до 60 символов.

**7** Если к проектору был установлен пароль, введите его в этом поле. В случае неверного ввода пароля вы не сможете осуществлять мониторинг или управление проектором даже после его регистрации. Дополнительная информация о паролях представлена в *Руководстве по эксплуатации* проектора.

**7** Нажмите кнопку **Регистрация**.

**8** Чтобы зарегистрировать другие проекторы, повторите действия 5–7.

Зарегистрированные проекторы отображаются на главной странице Epson Projector Management.



- Чтобы изменить информацию о зарегистрированном проекторе, дважды щелкните проектор на главной странице Epson Projector Management и измените нужную информацию в окне **Свойства проектора**.
- Чтобы удалить зарегистрированный проектор, щелкните его правой кнопкой на главной странице Epson Projector Management и нажмите кнопку **Удалить**.
- Может отобразиться сообщение с запросом на ввод для параметра **Режим ожидания** значения **Связь вкл.** в меню проектора. Выберите **Да** для осуществления контроля за проекторами в режиме ожидания проектора (его питание выключено).
- В сети с активным DHCP можно регистрировать и управлять любым проектором, обнаруженным с использованием функции **Автоматический поиск**.

» **Дополнительная информация**

- "Свойства проектора — Информация" [стр.55](#)



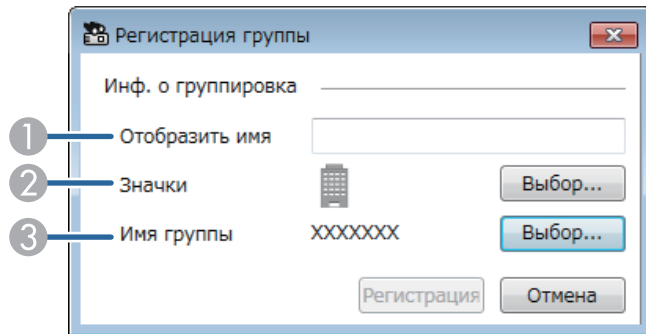
## Создание группы проекторов

Регистрация проекторов в группе позволяет одновременно осуществлять мониторинг и управление несколькими проекторами. Выбрав родительскую группу, вы сможете также осуществлять мониторинг и управление всеми проекторами, включенными в несколько групп.

- 1** Выберите пункт **Проектор** в строке меню и нажмите **Регистрация группы**.

Откроется окно **Регистрация группы**.

- 2** Выберите нужные настройки.

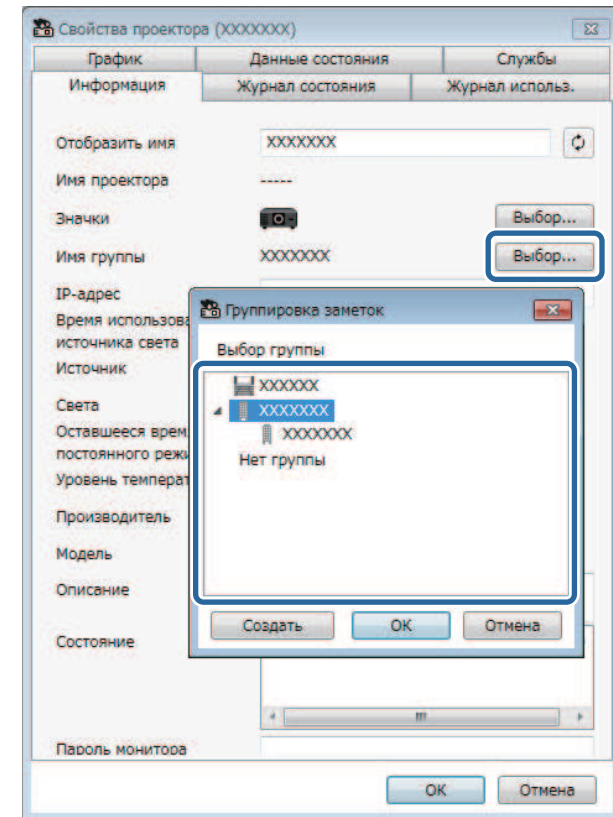


- 1** Введите имя группы. Можно ввести до 64 символов.
- 2** Выберите значок.
- 3** Выберите родительскую группу, в которой будет регистрироваться группа. (Сначала необходимо создать родительскую группу, в которую будут добавляться другие группы.)

- 3** Нажмите кнопку **Регистрация**.  
Зарегистрированная группа отображается на главной странице Epson Projector Management.

- 4** Дважды щелкните значок проектора, который требуется зарегистрировать в группе.

- 5** Выберите группу, в которой требуется зарегистрировать проектор, а затем нажмите на кнопку **ОК**.



Для проверки проекторов, включенных в группу, выберите значок



**Группирование представлений** в главном окне.

### » Дополнительная информация

- "Мониторинг проекторов" [стр.19](#)


# Осуществление мониторинга и управления проектором

Для осуществления мониторинга и управления зарегистрированными проекторами следуйте приведенным ниже инструкциям.

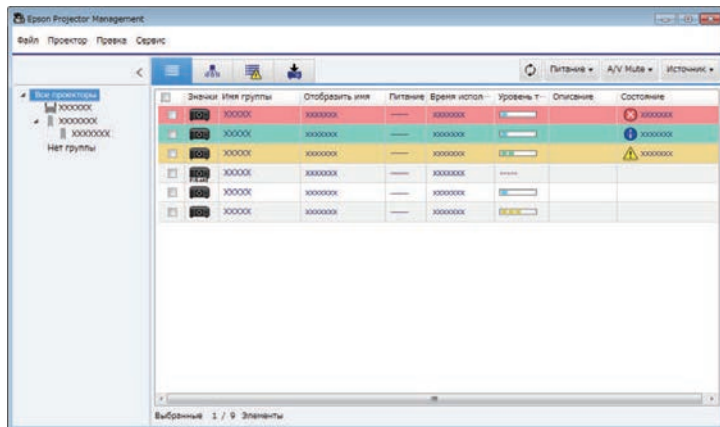
## » **Дополнительная информация**


- "Мониторинг проекторов" [стр.19](#)
- "Отображение сведений о состоянии проектора" [стр.22](#)
- "Управление проекторами" [стр.23](#)

Нажимая на значки просмотра на главной странице ПО Epson Projector Management, выбирайте нужные типы окон мониторинга для просмотра.

-  **Подробный список представлений**

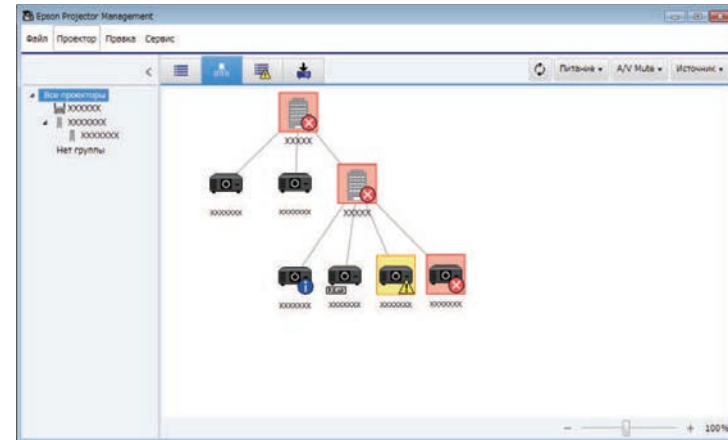
Отображение состояний проектора в виде списка. Для просмотра состояния проекторов в определенной группе необходимо выбрать группу в Список групп.



-  **Группирование представлений**

Отображение групп проектора в виде иерархической диаграммы. Чтобы развернуть или свернуть группу, дважды щелкните значок или имя группы в Список групп. Если проекторы в группе скрыты, значок группы отображается в круглой рамке.

Чтобы изменить положение значка группы, переместите его с помощью функции перетаскивания.



### Ярлыки клавиатуры

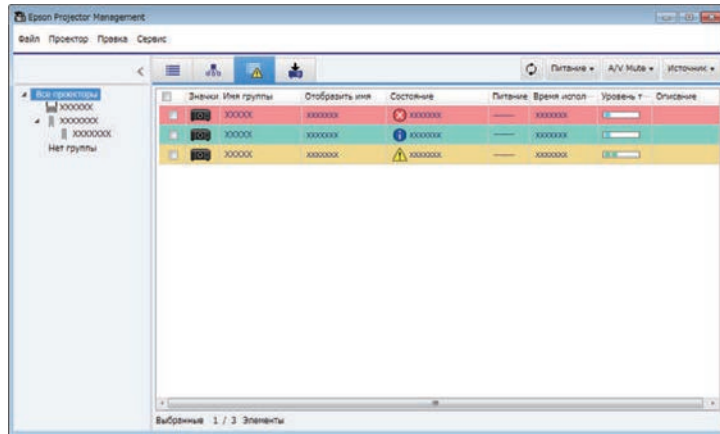
Можно использовать следующие команды клавиатуры.

Команда клавиатуры	Функция
Ctrl + [+]	Увеличение изображения.
Ctrl + прокрутка колеса мыши вверх	
Ctrl + [-]	Уменьшение изображения.
Ctrl + прокрутка колеса мыши вниз	

-  **Список ошибок**

Отображение списка только тех проекторов, в которых произошла ошибка или имеется предупреждение. Для просмотра состояния проекторов в определенной группе необходимо выбрать группу в

Список групп. Для просмотра рекомендаций по устранению наведите курсор на сведения об ошибках.



- Для изменения отображаемых элементов или их порядка в меню **Подробный список представлений** и **Список ошибок** измените параметры **Спис. отображ.** в окне **Настройка условий работы**.
- Для включения или отключения мониторинга щелкните проектор правой кнопкой и выберите **Мониторинг включен** или **Мониторинг выключен** на главной странице приложения Epson Projector Management.
- Для осуществления мониторинга проекторов, даже если они находятся в режиме ожидания (их питание выключено), выберите в меню проектора значение **Связь вкл.** для параметра **Режим ожидания**. При необходимости правильно установите настройки параметра **Порт**.

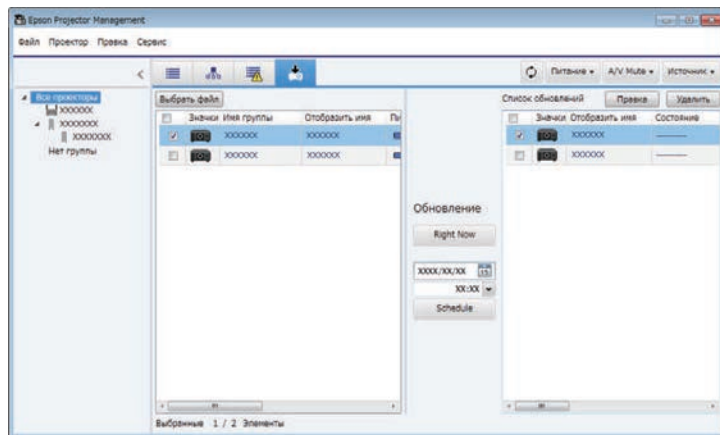
### » Дополнительная информация

- "Просмотр графиков температуры проектора" [стр.20](#)



### Список обновлений

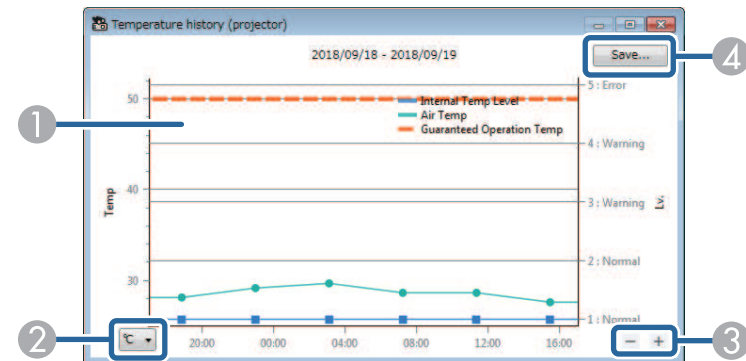
Позволяет управлять обновлениями микропрограммы проектора.



## Просмотр графиков температуры проектора

Сведения о температуре проекторов отображаются в виде графика.

Щелкните правой кнопкой проектор в **Подробный список представлений** и выберите **Журнал температуры**.



- ① Цвет фона  
Синий: требуется немедленное внимание.  
Желтый: состояние предупреждения  
Красный: состояние ошибки
- ② Переключение представлений: в градусах Цельсия и Фаренгейта.
- ③ Увеличение или уменьшение графика.
- ④ Сохранение журнала температуры в файле формата CSV.

Можно увеличивать любую часть графика, нажимая и удерживая правую кнопку мыши в любом месте графика и перемещая мышь вправо или влево.

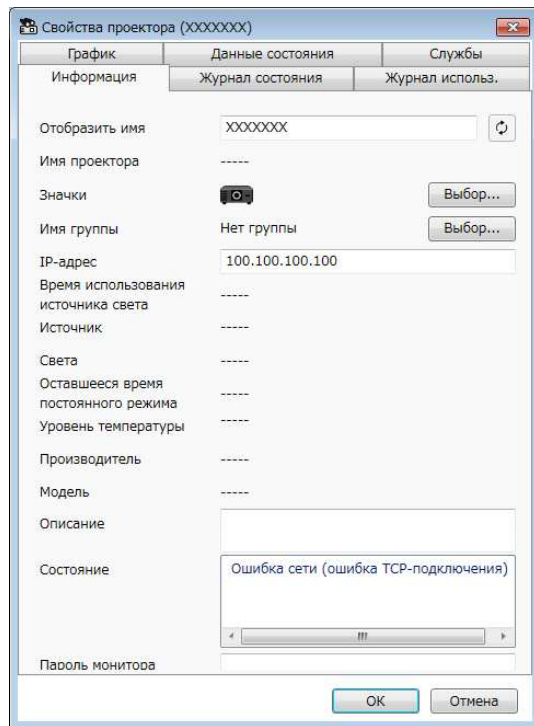


- Информация о температуре доступна не более чем за 30-дневный период.
- Получение информации о температуре выполняется только в процессе работы ПО Epson Projector Management.
- Указанное на графике значение может не соответствовать фактической температуре воздуха. Используйте это значение для справки. Сведения о рабочей температуре проектора представлены в *Руководстве по эксплуатации проектора*.
- Можно одновременно просмотреть графики 4 проекторов.
- Эта функция доступна только для поддерживаемых моделей.

В окне **Свойства проектора** можно просмотреть подробные данные состояния проектора.

**1** На главной странице ПО Epson Projector Management дважды щелкните проектор, который требуется проверить.

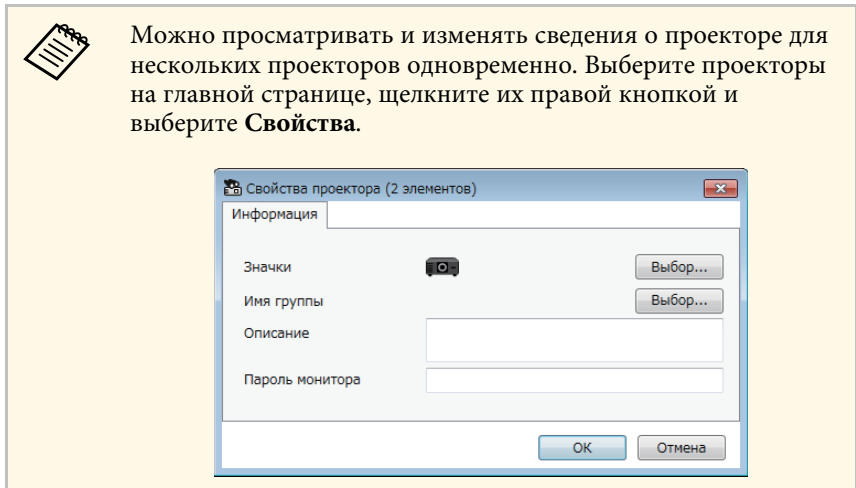
Откроется окно **Свойства проектора**.



**2** Различные типы информации представлены на соответствующих вкладках.

- **Информация:** отображение общей информации проектора.
- **Журнал состояния:** отображение журнала ошибок проектора.
- **Журнал использ.:** графическое представление истории использования проектора.

- **График:** отображение графика, установленного для проектора или его родительской группы.
- **Данные состояния:** отображение данных состояния проектора.
- **Службы:** отображение информации о техническом обслуживании. (Обычно используется только центром поддержки Epson.)



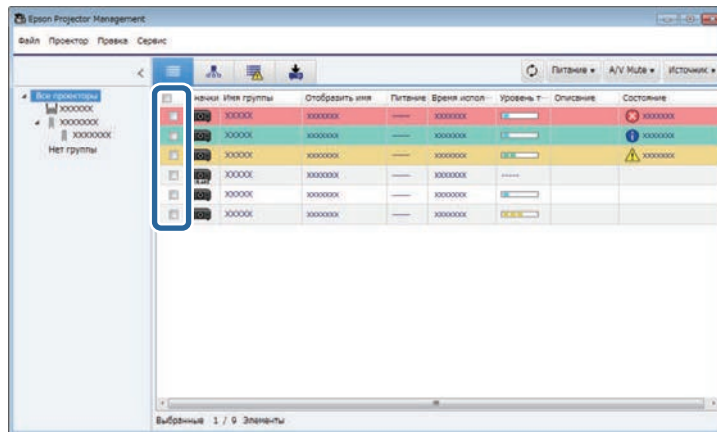
Можно просматривать и изменять сведения о проекторе для нескольких проекторов одновременно. Выберите проекторы на главной странице, щелкните их правой кнопкой и выберите **Свойства**.

## » Дополнительная информация

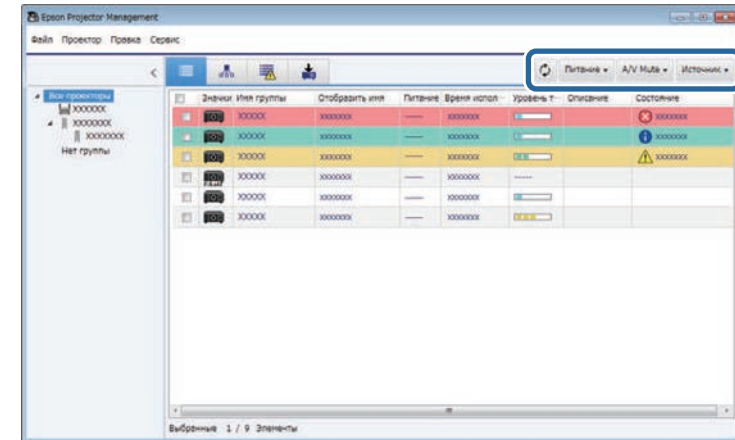
- "Окно «Свойства проектора»" [стр.55](#)

Управлять выбранным проектором можно с помощью кнопок управления проектором на главной странице ПО Epson Projector Management.

- 1 На главной странице ПО Epson Projector Management выберите проектор, которым будете управлять. Можно выбрать несколько проекторов или все проекторы, поставив необходимые флажки.



- 2 Для выполнения следующих операций нажимайте на кнопки управления проектором.



- **Обновить**: обновление информации о проекторе.
- **Питание**: включение и выключение питания проектора.
- **A/V Mute**: включение или выключение функции «A/V Mute» или «Затвор» проектора.
- **Источник**: переключение проектора на следующий источник входного сигнала. (Доступно только для проекторов Epson.)

- 3 Для выполнения следующих операций щелкните правой кнопкой проектор Epson в списке.

- **Контроль через Web**: позволяет выбрать параметры проектора и управлять проекцией с помощью веб-браузера.
- **Удал. дост. к кам.:** позволяет просматривать изображения, сохраненные с помощью удаленной камеры проектора, через веб-браузер.
- **Автонастройка**: позволяет использовать функцию автонастройки проектора, например **Калибровка цвета** или **Сопост. экранов**. Также можно выбрать **Отменить Режим обновления**.



- При использовании функции **Автонастройка** функции **Питание**, **A/V Mute** и **Источник** недоступны.
- Подробные сведения об имеющихся функциях **Удал. дост. к кам.** и **Автонастройка** представлены в *Руководство по эксплуатации* проектора.



# Обновление микропрограммы и копирование параметров меню

Выполните эти инструкции для обновления проекторов для использования актуальной версии микропрограммы или копирования параметров меню проектора.

## » Дополнительная информация

- "Обновление микропрограммы" [стр.26](#)
- "Копирование параметров меню проектора в пакетном режиме" [стр.30](#)

Вы можете обновить микропрограмму для проектора и смарт-устройства (только применимые модели) по проводной сети. Новая микропрограмма передается по сети, а также ее можно загрузить из центра поддержки Epson. Микропрограмму можно обновить сразу, а можно установить график для ее обновления.

Выполняя обновление микропрограммы, проверьте соблюдение следующих условий.

- Проектор подключен с использованием проводной сети.
- Проектор включен или для параметра **Режим ожидания** проектора установлено значение **Связь вкл.**

## Предостережение

- Нельзя использовать проектор в процессе обновления микропрограммы.
- Не отсоединяйте шнур питания проектора в процессе обновления микропрограммы. В случае внезапного выключения проектора в процессе обновления микропрограмма может быть записана некорректно, что приведет к нарушению работы проектора. Компания Epson не несет ответственности за ошибки обновления микропрограммы и связанные с ними расходы на ремонт вследствие сбоя питания, ошибок связи или других проблем, вызвавших такие сбои.
- Не обновляйте микропрограмму, если проектор выполняет любые другие операции.

## » Дополнительная информация

- "Обновление до новой микропрограммы, найденной в сети" [стр.26](#)
- "Обновление до новой микропрограммы, загруженной на компьютер" [стр.28](#)

## Обновление до новой микропрограммы, найденной в сети

При выходе новой микропрограммы на главном экране появляется уведомление, и можно установить график обновления микропрограммы.

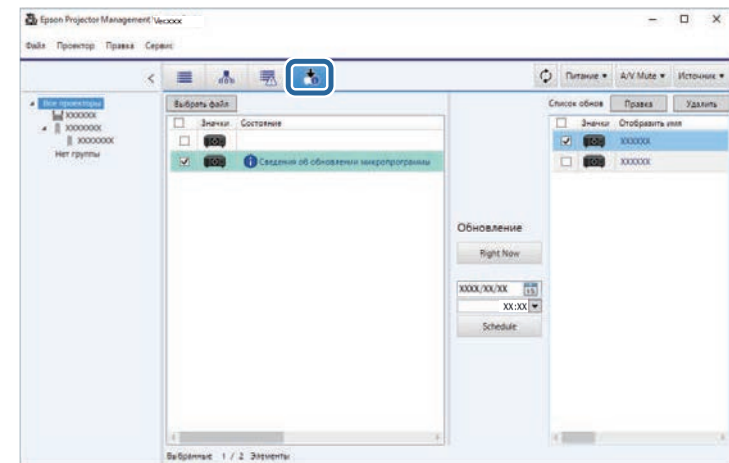
Для получения уведомлений об обновлениях микропрограммы выполните следующие действия.

- Запустите программное обеспечение Epson Projector Management.
- Выберите **Сервис** в строке меню и выберите вкладку **Настройка условий работы > Монитор > Включите, чтобы получать сведения об обновлениях микропрограммы.**
- Проверьте параметры **Настройки прокси-сервера** сети на вкладке **Монитор** и при необходимости измените их.



- При выборе **Включите, чтобы получать сведения об обновлениях микропрограммы** программное обеспечение автоматически выполняет поиск сведений об обновлении микропрограммы каждые 14 дней.
- Чтобы сразу выполнить поиск сведений об обновлении микропрограммы, выберите **Проверка.**

- 1 Щелкните значок **Список обновлений** на главной странице ПО Epson Projector Management, чтобы открыть окно **Список обновлений.**

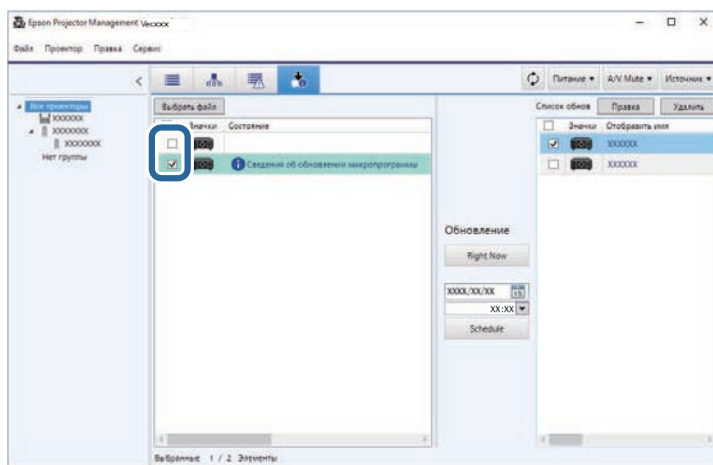


Если **Сведения об обновлении микропрограммы** отображаются в столбце **Состояние** в левой части экрана, можно обновить эти проекторы.



- Для просмотра сведений о версии новой микропрограммы щелкните правой кнопкой **Сведения о версии микропрограммы**.
- **Сведения об обновлении микропрограммы** также будут отображаться, если есть обновление для микропрограммы смарт-устройства (только применимые модели).

**2** Выберите проектор для обновления. Можно выбрать несколько проекторов или все проекторы, поставив необходимые флажки.



**3** Выберите один из следующих способов для обновления микропрограммы.

- Нажмите на кнопку **Right Now**, чтобы сразу начать обновление микропрограммы.
- Установите дату и время обновления микропрограммы и нажмите на кнопку **Schedule**, чтобы установить график обновления.

График обновления отображается в правой части окна **Список обновлений**.

Если есть обновление для микропрограммы смарт-устройства для выбранного проектора, обновление для микропрограммы смарт-

устройства также будет отображаться (только применимые модели).



- Чтобы изменить график обновления, выберите график в правой части и нажмите на кнопку **Правка**.
- Чтобы удалить график обновления, выберите график в правой части и нажмите на кнопку **Удалить**.
- В правой части окна **Список обновлений** можно просмотреть до 500 графиков. Если количество графиков превышает 500, лишние графики удаляются, начиная с самых старых.
- Для удаления завершенных графиков щелкните правой кнопкой в любом месте в правой части окна и выберите **Удалить старые графики**.

Обновление микропрограммы выполняется в указанный день и время, а светодиодный индикатор на проекторе включается. После завершения обновления микропрограммы проектор выключается и переходит в режим ожидания. В процессе обновления можно проверить состояние обновления микропрограммы в правой части окна **Список обновлений**.



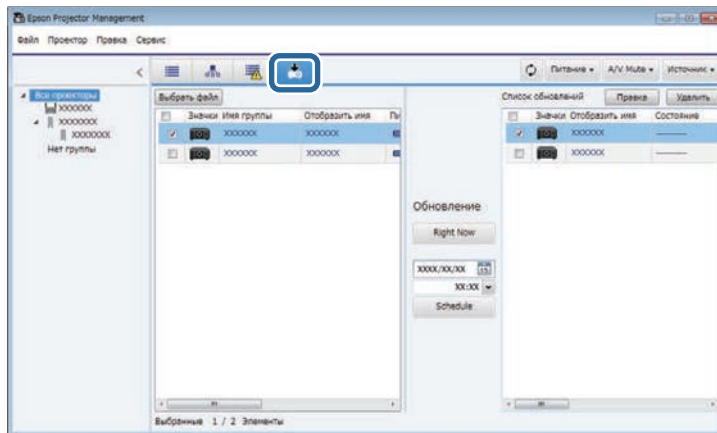
- Не закрывайте ПО Epson Projector Management во время обновления микропрограммы.
- При попытке закрыть ПО Epson Projector Management, когда ожидается выполнение обновления по графику, отображается запрос подтверждения. Операции обновления по графику выполняются только в процессе работы ПО Epson Projector Management.
- После обновления микропрограммы может потребоваться повторная настройка параметров сети проектора, поскольку параметры сети могут изменяться в процессе обновления микропрограммы.

## Обновление до новой микропрограммы, загруженной на компьютер

Можно обновить микропрограмму, загрузив файл микропрограммы вручную.

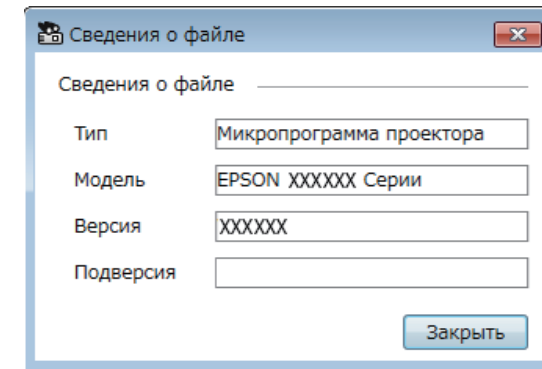
За дополнительной информацией о приобретении микропрограммы проектора обратитесь в ближайший центр поддержки Epson.

- 1 Щелкните значок **Список обновлений** на главной странице ПО Epson Projector Management, чтобы открыть окно **Список обновлений**.

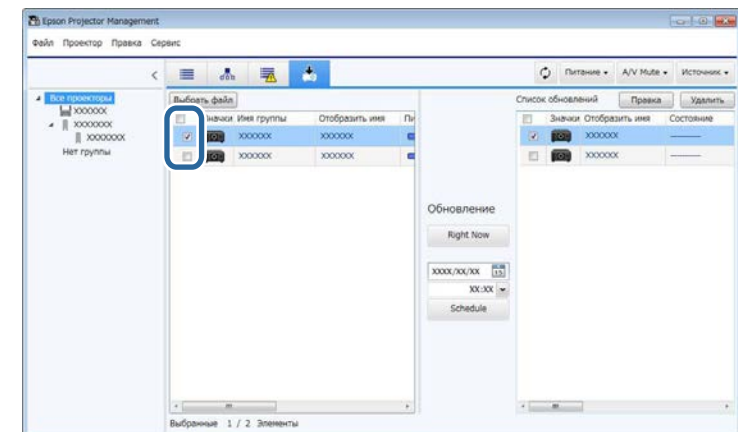


- 2 Щелкните пункт **Выбрать файл** для выбора файла микропрограммы.

Откроется окно **Сведения о файле**.



- 3 Проверьте сведения о файле и нажмите на кнопку **Заккрыть**.  
Проекторы, обновление которых возможно с помощью данного файла микропрограммы, отображаются в левой части окна **Список обновлений**.
- 4 Выберите проектор для обновления. Можно выбрать несколько проекторов или все проекторы, поставив необходимые флажки.



**5** Выберите один из следующих способов для обновления микропрограммы.

- Нажмите на кнопку **Right Now**, чтобы сразу начать обновление микропрограммы.
- Установите дату и время обновления микропрограммы и нажмите на кнопку **Schedule**, чтобы установить график обновления.

График обновления отображается в правой части окна **Список обновлений**.

Если есть обновление для микропрограммы смарт-устройства для выбранного проектора, обновление для микропрограммы смарт-устройства также будет отображаться (только применимые модели).



- Чтобы изменить график обновления, выберите график в правой части и нажмите на кнопку **Правка**.
- Чтобы удалить график обновления, выберите график в правой части и нажмите на кнопку **Удалить**.
- В правой части окна **Список обновлений** можно просмотреть до 500 графиков. Если количество графиков превышает 500, лишние графики удаляются, начиная с самых старых.
- Для удаления завершенных графиков щелкните правой кнопкой в любом месте в правой части окна и выберите **Удалить старые графики**.



- Не закрывайте ПО Epson Projector Management во время обновления микропрограммы.
- При попытке закрыть ПО Epson Projector Management, когда ожидается выполнение обновления по графику, отображается запрос подтверждения. Операции обновления по графику выполняются только в процессе работы ПО Epson Projector Management.
- После обновления микропрограммы может потребоваться повторная настройка параметров сети проектора, поскольку параметры сети могут изменяться в процессе обновления микропрограммы.

Обновление микропрограммы выполняется в указанный день и время, а светодиодный индикатор на проекторе включается. После завершения обновления микропрограммы проектор выключается и переходит в режим ожидания. В процессе обновления можно проверить состояние обновления микропрограммы в правой части окна **Список обновлений**.

Разрешается копировать параметры меню из одного проектора на один и более других проекторов одной модели, имеющих ту же версию микропрограммы. Это позволяет быстро продублировать параметры меню проектора посредством пакетной настройки.

Параметры меню в режиме пакетной настройки можно скопировать сразу, а можно указать время для их копирования.

Выполняя копирование параметров меню, проверьте соблюдение следующих условий.

- Проектор подключен с использованием проводной сети.
- Проектор включен или для параметра **Режим ожидания** проектора установлено значение **Связь вкл.**

Не все параметры меню можно скопировать на другой проектор. Ниже приведены примеры.

- Настройки меню **Сеть** (кроме меню **Почта** и меню **Другое**)
- Параметры **Время раб. лампы** и **Состояние** из меню **Информация**



Выполните пакетную настройку перед тем, как регулировать настройки изображения, такие как «Корр-ия трапеции». Значения настройки изображения также применяются к другим проекторам, а настройки, сделанные до выполнения пакетной настройки, перезаписываются.

При копировании параметров меню из одного проектора на другой логотип пользователя также копируется. Не регистрируйте информацию, которую не нужно передавать на другие проекторы, в качестве логотипа пользователя.

## Предостережение

- Нельзя использовать проектор в процессе пакетного копирования настроек меню проектора.
- Не отсоединяйте шнур питания проектора в процессе копирования параметров меню. В случае внезапного выключения проектора в процессе копирования конфигурация может быть записана некорректно, что приведет к нарушению работы проектора. Компания Epson не несет ответственности за ошибки пакетной настройки и связанные с ними расходы на ремонт вследствие сбоя питания, ошибок связи или других проблем, вызвавших такие ошибки.

## » Дополнительная информация

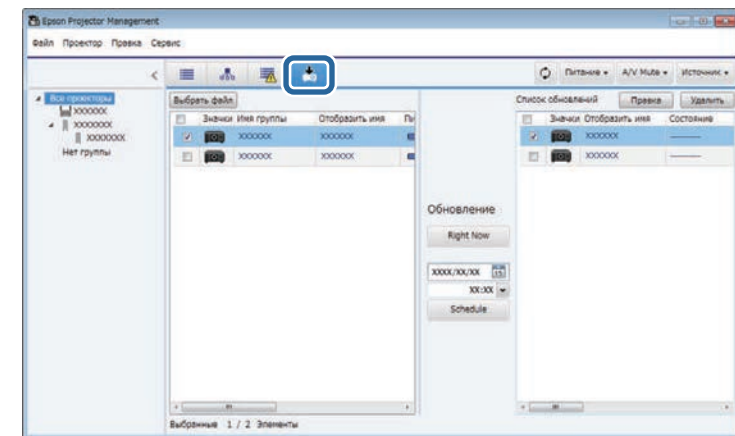
- "Загрузка файла конфигурации проектора" [стр.30](#)
- "Копирование файла конфигурации проектора" [стр.31](#)

## Загрузка файла конфигурации проектора

Можно загрузить файл конфигурации, в котором содержатся параметры меню проектора, и скопировать его на другой проектор.

**1**

Щелкните значок **Список обновлений** на главной странице ПО Epson Projector Management, чтобы открыть окно **Список обновлений**.



**2**

В левой части окна **Список обновлений** щелкните правой кнопкой проектор, с которого необходимо скопировать параметры меню, и выберите **Получить данные конфигурации проектора**.

**3**

Выберите папку для загрузки файла конфигурации меню проектора.

- 4** Выберите один из следующих пунктов.
- Нажмите на кнопку **Right Now**, чтобы сразу загрузить файл конфигурации.
  - Установите дату и время загрузки файла конфигурации и нажмите на кнопку **Schedule**, чтобы установить график загрузки.

Состояние загрузки можно проверить в правой части окна **Список обновлений**.

После завершения загрузки проектор выключается и переходит в режим ожидания.



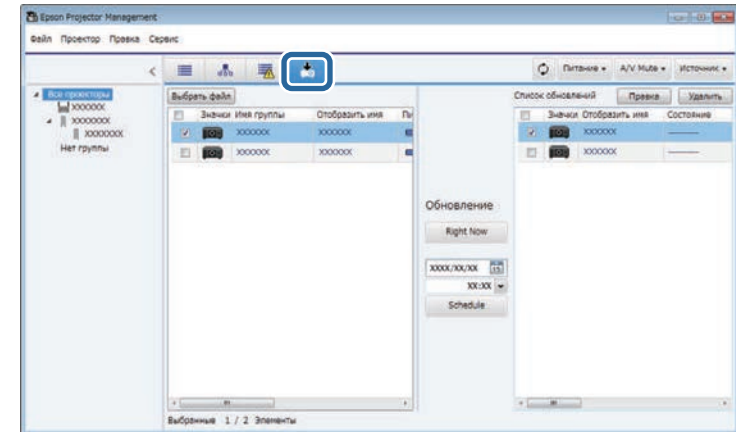
Когда вы сохраняете загруженный файл на USB-накопителе и копируете с его помощью настройки меню, убедитесь, что имя файла соответствует следующим требованиям.

- Используются только однобайтовые символы.
- Имя файла начинается с «PJCONFDATA».

## Копирование файла конфигурации проектора

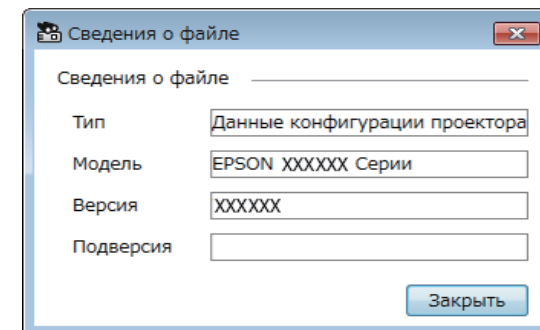
Загрузив файл конфигурации с параметрами меню одного проектора, можно скопировать параметры из файла на другой проектор.

- 1** Щелкните значок **Список обновлений** на главной странице ПО Epson Projector Management, чтобы открыть окно **Список обновлений**.



- 2** Щелкните пункт **Выбрать файл** для выбора загруженного файла конфигурации.

Откроется окно **Сведения о файле**.



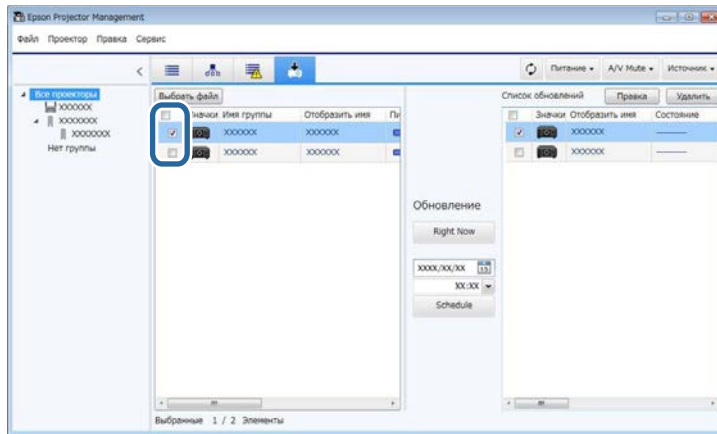
- 3** Проверьте сведения о файле и нажмите на кнопку **Заккрыть**.

Проекторы, обновление которых возможно с помощью данного файла конфигурации, отображаются в левой части окна **Список обновлений**.



Разрешается обновлять проекторы той модели и с той же версией микропрограммы, что и проектор, с которого получен файл конфигурации.

- 4** Выберите проектор, на который необходимо скопировать файл конфигурации. Можно выбрать несколько проекторов или все проекторы, поставив необходимые флажки.



- 5** Выберите один из следующих способов для копирования параметров меню.

- Нажмите на кнопку **Right Now**, чтобы сразу начать копирование параметров меню.
- Установите дату и время копирования параметров и нажмите на кнопку **Schedule**, чтобы установить график обновления.

График обновления отображается в правой части окна **Список обновлений**.



- Чтобы изменить график копирования, выберите график в правой части и нажмите на кнопку **Правка**.
- Чтобы удалить график копирования, выберите график в правой части и нажмите на кнопку **Удалить**.
- В правой части окна **Список обновлений** можно просмотреть до 500 графиков. Если количество графиков превышает 500, лишние графики удаляются, начиная с самых старых.
- Для удаления завершенных графиков щелкните правой кнопкой в любом месте в правой части окна и выберите **Удалить старые графики**.

Копирование параметров меню выполняется в указанный день и время, а светодиодный индикатор на проекторе включается. После завершения процесса проектор выключается и переходит в режим ожидания. В процессе копирования можно проверить состояние копирования меню в правой части окна **Список обновлений**.



- Не закрывайте ПО Epson Projector Management во время копирования параметров меню.
- При попытке закрыть ПО Epson Projector Management, когда ожидается выполнение копирования по графику, отображается запрос подтверждения. Операции копирования по графику выполняются только в процессе работы ПО Epson Projector Management.



# Использование дополнительных функций

В данном разделе приводятся инструкции по использованию дополнительных функций в ПО Epson Projector Management.

## » **Дополнительная информация**

- "Создание графика действий проектора" [стр.34](#)
- "Порядок настройки безопасности" [стр.36](#)
- "Отправка уведомлений по эл. почте" [стр.37](#)
- "Message Broadcasting" [стр.38](#)
- "Экспорт профиля для ПО Epson iProjection" [стр.42](#)
- "Сохранение файлов журналов проектора" [стр.43](#)
- "Обновление зарегистрированной информации" [стр.44](#)

Можно создать расписание автоматического выполнения действий проектором.

Проектор выполняет следующие операции в указанный день и время согласно графику.

- Вкл./Выкл. Питания
- A/V Mute
- Переключение источников входного сигнала
- Message Broadcasting
- Автонастройка (доступно только для проекторов с поддержкой **Калибровка цвета, Сопост. экранов, Калибр. ист. света** или **Режим обновления.**)

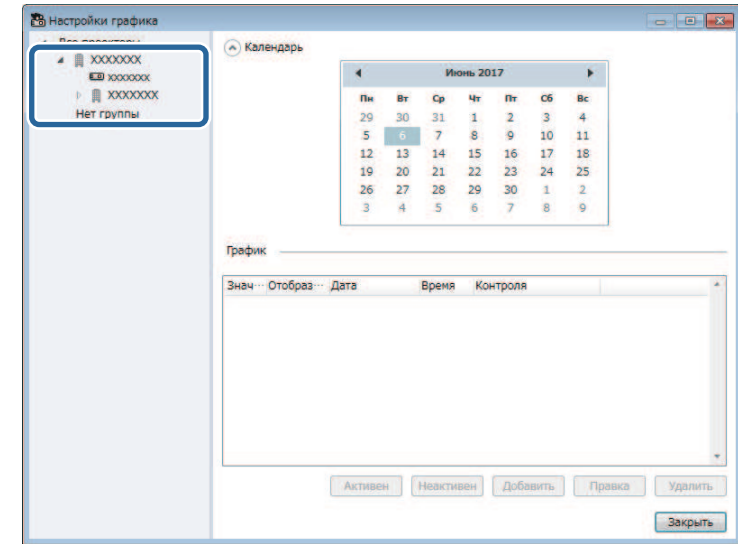
Для выполнения действий согласно графику потребуются также запустить ПО Epson Projector Management на компьютере в указанное время.



В этом окне нельзя установить график обновления микропрограммы. Чтобы установить график, перейдите в окно **Список обновлений**.

- 1** Выберите пункт **Сервис** в строке меню и нажмите **График > Настройки графика**.

- 2** Выберите проекторы или группы, для которых требуется создать график действий.



- 3** Нажмите кнопку **Добавить**.

- 4** Выберите дату и время запланированного действия, а затем выберите операцию, которую необходимо выполнить.



- Если для выполнения запланированного действия требуется включение проектора, проектор автоматически включается, даже если не указано действие включения питания.
- Перед включением функции **Автонастройка** подождите, пока проецируемое изображение перестанет мигать, а его яркость станет равномерной. Не забудьте выбрать действие по включению питания перед действием **Автонастройка**, чтобы яркость проецируемого изображения стала равномерной.
- Перед использованием функции **Автонастройка** включите все проекторы. Не забудьте выбрать действие по включению питания для всех проекторов, на которых будет использоваться функция **Автонастройка**.

- 5** Нажмите **ОК** для сохранения параметров.

График действий сохранен.



- Для редактирования графика действий выберите действие в окне **Настройки графика** и нажмите кнопку **Правка**.
- Для удаления запланированного действия выберите действие в окне **Настройки графика** и нажмите кнопку **Удалить**.
- Чтобы включить или отключить запланированное действие, не удаляя его из списка, выберите действие в окне **Настройки графика** и нажмите на кнопку **Активен/Неактивен**.
- Чтобы включить или отключить все запланированные действия, выберите пункт **Сервис** в строке меню, пункт **График**, а затем нажмите кнопку **Включить расписание/Выключить расписание**.

#### » Дополнительная информация

- "Свойства проектора — График" [стр.57](#)
- "Обновление микропрограммы и копирование параметров меню" [стр.25](#)

Для повышения безопасности ПО Epson Projector Management можно ограничить доступ к приложению и запретить пользователям изменять его параметры.

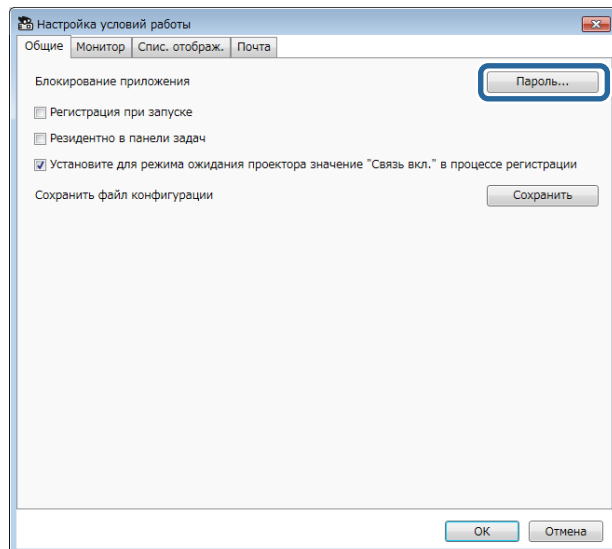
## » Дополнительная информация

- "Установка пароля" [стр.36](#)
- "Ограничение на использование приложения" [стр.36](#)

## Установка пароля

Здесь можно установить пароль, который вводится при запуске приложения или включении функции блокирования приложения.

- 1** Выберите пункт **Сервис** в строке меню и нажмите кнопку **Настройка условий работы**.
- 2** Выберите вкладку **Общие**.
- 3** Выберите пункт **Пароль**.



- 4** Выполните одно из следующих действий.
  - Создание пароля впервые: оставьте поле **Старый пароль** пустым.
  - Изменение старого пароля: введите существующий пароль в поле **Старый пароль**.
- 5** Введите новый пароль в поле **Новый пароль**. Разрешается ввести до 16 буквенно-цифровых символов.
- 6** Введите тот же пароль повторно в поле **Новый пароль (подтвердить)**.
- 7** Нажмите кнопку **ОК**.

Пароль сохранен.

## Ограничение на использование приложения

Функции приложения можно заблокировать, чтобы они не использовались третьими лицами.



Если установлен пароль, его потребуется вводить для снятия блокирования приложения. Использование пароля помогает усилить безопасность приложения.

Откройте меню **Сервис** и выберите пункт **Блокирование приложения**. Приложение заблокировано, выполнение любых других операций, кроме открытия и закрытия приложения, а также отключения блокирования приложения, невозможно.

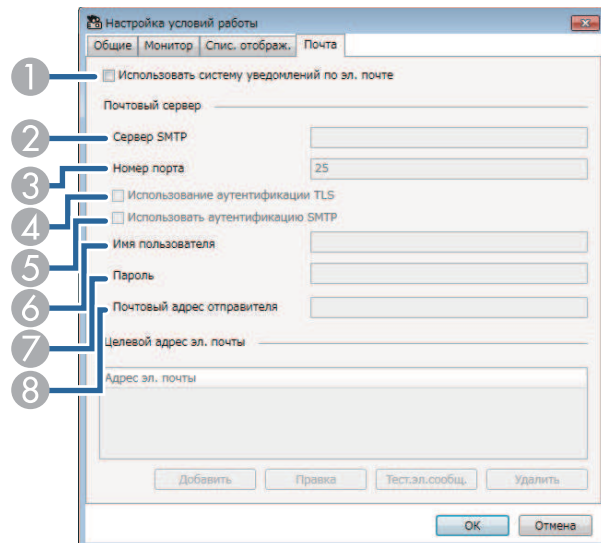
Чтобы разблокировать приложение, откройте меню **Сервис** и выберите пункт **Разблокирование приложения**. Если пароль не установлен, эти поля можно не заполнять, а просто нажать кнопку **ОК** в окне ввода пароля.

Можно настроить программное обеспечение таким образом, чтобы получать по электронной почте уведомления в случае возникновения проблем с проектором или обнаружения системой замены зарегистрированного проектора другим. Кроме того, программное обеспечение может отправлять по электронной почте уведомления о возврате проектора к нормальному статусу.



- Если отключение проектора вызвано критической ситуацией, предупреждение по эл. почте может не прийти.
- Тип неполадок, о которых отправляются уведомления по эл. почте, зависит от модели проектора.

- 1** Выберите пункт **Сервис** в строке меню и нажмите кнопку **Настройка условий работы**.
- 2** Выберите вкладку **Почта**.
- 3** Выберите нужные параметры.



- 1** Выберите этот пункт для включения уведомлений по эл. почте и ввода необходимой информации.
- 2** Введите имя или IP-адрес сервера SMTP для сервера SMTP проектора.
- 3** Выберите номер порта сервера SMTP от 1 до 65535. По умолчанию: 25.
- 4** Выберите этот пункт, чтобы включить аутентификацию TLS.
- 5** Выберите этот пункт, чтобы включить аутентификацию SMTP.
- 6** Введите имя пользователя для аутентификации SMTP.
- 7** Введите пароль для аутентификации SMTP.
- 8** Введите адрес эл. почты, который будет отображаться как адрес отправителя. Можно ввести до 512 буквенно-цифровых символов.

- 4** Нажмите кнопку **Добавить**, выберите адреса эл. почты получателей и тип уведомлений по эл. почте, которые будут им направляться.
- 5** Нажмите кнопку **ОК**.  
Откроется окно **Настройка условий работы**. Повторите действия 4–5 для добавления адресов эл. почты получателей. Разрешается зарегистрировать не более 10 адресов эл. почты.
- 6** Нажмите на кнопку **Тест.эл.сообщ.**  
Если тест. эл. сообщ. не пришло, проверьте правильность всех настроек на вкладке **Почта**.
- 7** Нажмите **ОК** для сохранения параметров.

## » Дополнительная информация

- "Решения, когда по эл. почте не приходят предупреждения сети" [стр.48](#)
- "Настройка условий работы — Почта" [стр.63](#)

Эта функция позволяет передавать изображения и текстовые сообщения на несколько проекторов для одновременного воспроизведения на них. Информация может передаваться сразу или в определенный день и время, установленные с помощью функции «График».



- Убедитесь, что разрешение файла изображения находится в диапазоне от 50 × 50 до 1920 × 1200 пикселей.
- Убедитесь, что длина текста не превышает 1024 символа.

## Предостережение

Функцию Message Broadcasting не рекомендуется использовать для отправки срочных сообщений в экстренных ситуациях. Для отправки срочных сообщений используются другие способы. Компания Epson не гарантирует скорость, надежность или точность сообщений, передаваемых с помощью этой функции, а также не несет ответственности за любого рода убытки, потери или травмы, связанные с ее использованием.

### » Дополнительная информация

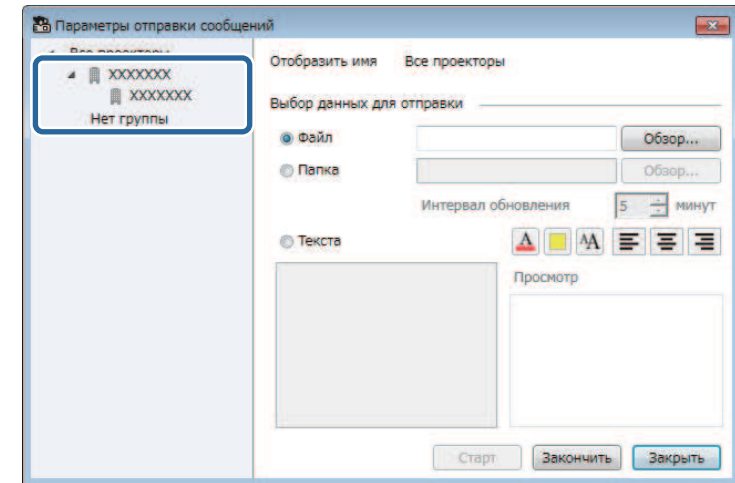
- "Мгновенная передача сообщений" [стр.38](#)
- "Передача сообщений в определенный день и время" [стр.39](#)

## Мгновенная передача сообщений

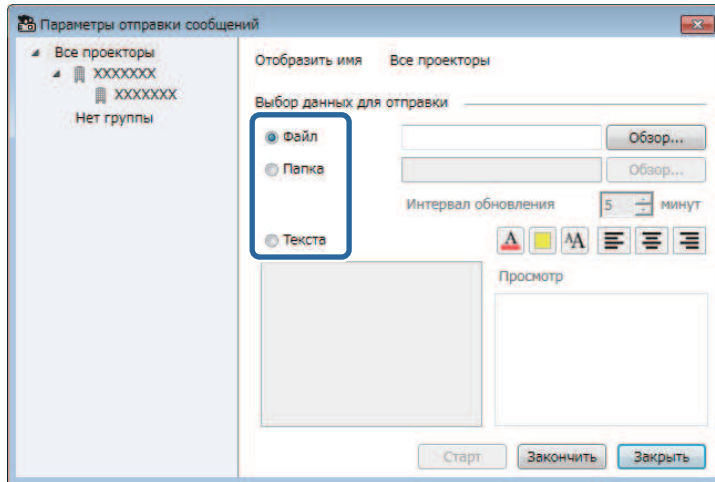
Эта функция позволяет передавать изображения и текстовые сообщения на несколько проекторов для одновременного и оперативного воспроизведения на них.

- 1** Выберите пункт **Сервис** в строке меню и нажмите **Message Broadcasting**.

- 2** Выберите проектор или группу для отправки на них передаваемого сообщения.



**3** Выберите тип передаваемой информации.



- Выберите пункт **Файл** для передачи одного файла в формате JPEG.
- Выберите пункт **Папка** для передачи всех файлов в формате JPEG в указанную папку.
- Выберите пункт **Текста** для передачи текстового сообщения.

**4** Выберите нужные настройки.

- Выбрав пункт **Файл**, нажмите **Обзор** и укажите файл для передачи.
- Выбрав пункт **Папка**, нажмите **Обзор** и укажите папку, в которой хранятся файлы для передачи. Задайте значение параметра **Интервал обновления** от 1 до 30 минут для автоматического перехода к воспроизведению следующего изображения.
- Выбрав пункт **Текста**, введите сообщение в текстовом поле и выберите доступные параметры стиля.

**5** Нажмите кнопку **Старт**.

Указанные вами изображения или текстовые сообщения проецируются выбранными проекторами или группами.



Проектор мгновенно прекращает проецирование с других источников и переключается на передаваемое содержимое.

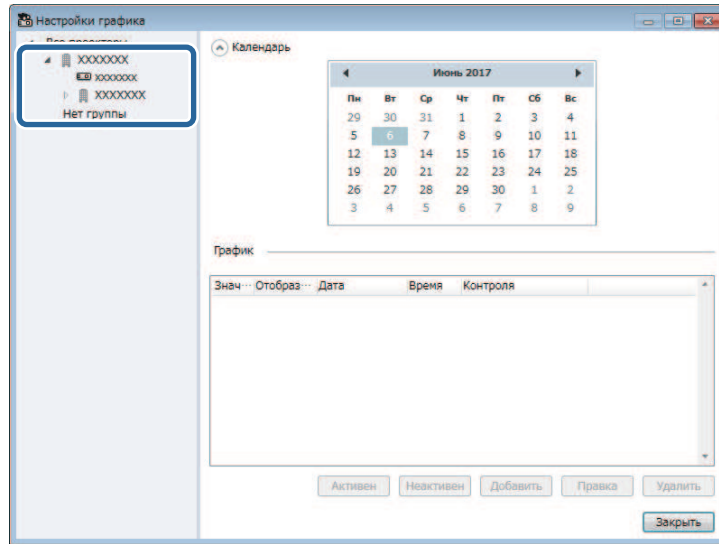
**6** Нажмите кнопку **Закончить**, чтобы прервать воспроизведение передаваемого изображения или сообщения.

## Передача сообщений в определенный день и время

Эта функция позволяет передавать изображения и текстовые сообщения на несколько проекторов для одновременного воспроизведения на них в определенный день и время.

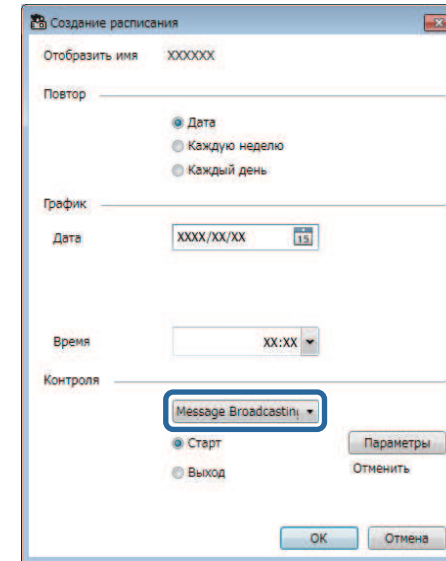
**1** Выберите пункт **Сервис** в строке меню и нажмите **График > Настройки графика**.

- 2** Выберите проектор или группу для отправки на них передаваемого сообщения.



- 3** Нажмите кнопку **Добавить**.

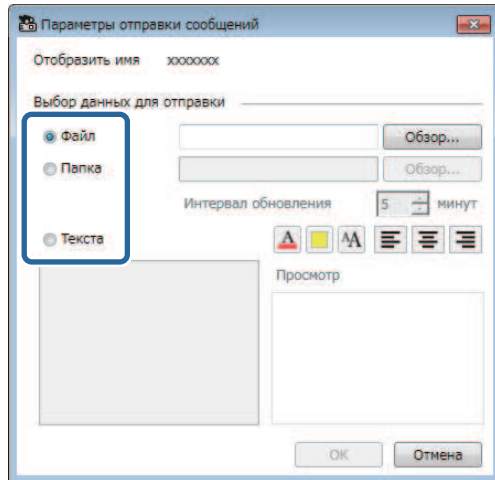
- 4** Укажите дату и время передачи сообщения, и выберите функцию **Message Broadcasting** в меню **Контроля**.



- 5** Нажмите кнопку **Старт** и выберите пункт **Параметры**.



**6** Выберите тип передаваемой информации.



- Выберите пункт **Файл** для передачи одного файла в формате JPEG.
- Выберите пункт **Папка** для передачи всех файлов в формате JPEG в указанную папку.
- Выберите пункт **Текста** для передачи текстового сообщения.

**7** Выберите нужные настройки.

- Выбрав пункт **Файл**, нажмите **Обзор** и укажите файл для передачи.
- Выбрав пункт **Папка**, нажмите **Обзор** и укажите папку, в которой хранятся файлы для передачи. Задайте значение параметра **Интервал обновления** от 1 до 30 минут для автоматического перехода к воспроизведению следующего изображения.
- Выбрав пункт **Текста**, введите сообщение в текстовом поле и выберите доступные параметры стиля.

**8** Нажмите кнопку **ОК**.

**9** Нажмите кнопку **ОК**.

**10** Повторите действия с 2 по 4, чтобы указать дату и время завершения передачи сообщений.



Если дата и время прерывания Message Broadcasting не указаны, проектор будет непрерывно воспроизводить передаваемое сообщение.

**11** Нажмите на кнопку **Выход** и **ОК**.

**12** Для сохранения графика и параметров отправки сообщений нажмите кнопку **Заккрыть**.

В установленный день и время указанные вами изображения или текстовые сообщения будут проецироваться выбранными проекторами или группами.

Можно экспортировать сведения о проекторе для группы проекторов, зарегистрированных в ПО Epson Projector Management, и импортировать их в ПО Epson iProjection в виде профиля.

- 1** Выберите **Файл** в строке меню и выберите **Экспортировать > Профиль Epson iProjection**.
- 2** Выберите группу проекторов для экспорта.
- 3** Выберите **ОК** для сохранения файла .mplist.



- Информация об импорте сведений о проекторе в Epson iProjection представлена в *Руководстве по эксплуатации Epson iProjection (Windows/Mac)*.
- В зависимости от зарегистрированного состояния экспортированных проекторов импорт профиля может выполняться некорректно.

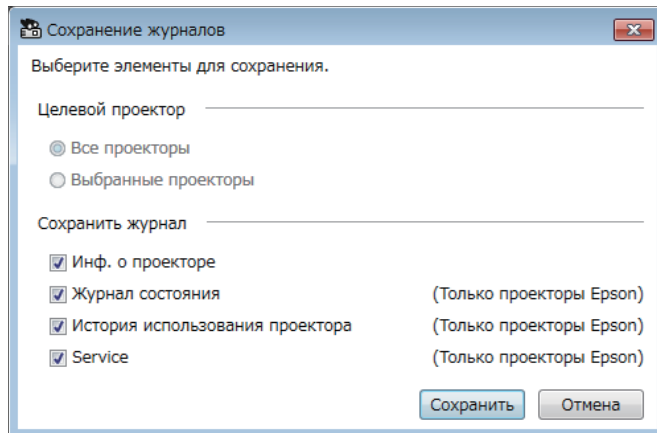
Выбранную информацию, например, журналы использования и ошибок проектора, можно сохранять в виде файлов журнала в заданной папке. (Доступно только для проекторов Epson.) Файл журнала сохраняется как отдельный файл zip.



- Получение информации журналов выполняется только в процессе работы ПО Epson Projector Management.
- По умолчанию ПО Epson Projector Management сохраняет информацию журналов за последние три месяца. Для изменения периода сохранения журналов откройте пункт **Сохранение журналов** на вкладке **Монитор** в окне **Настройка условий работы**.
- Тип журналов, которые сохраняются ПО Epson Projector Management, зависит от модели проектора.

**1** Выберите пункт **Файл** в строке меню и нажмите кнопку **Сохранение журналов**.

Откроется окно **Сохранение журналов**.



**2** Выберите целевой проектор.

- Выберите **Все проекторы** для добавления всех зарегистрированных проекторов.

- Выберите **Выбранные проекторы** для добавления только выбранных проекторов.

**3** Выберите тип информации для сохранения в файле журнала и нажмите кнопку **Сохранить**.

**4** Укажите папку вывода и имя файла, и нажмите кнопку **Сохранить**.

В указанной папке создается файл zip.

В случае замены зарегистрированного проектора система автоматически обнаруживает это и выводит сообщение. При появлении сообщения можно обновить зарегистрированную информацию.



Все связанные с замененным проектором запланированные события по-прежнему активны.

**1** На главной странице ПО Epson Projector Management выберите замененный проектор. Можно выбрать несколько проекторов или все проекторы, поставив необходимые флажки.

**2** Щелкните правой кнопкой мыши на проекторе в списке, а затем выберите **Обработать замененный проектор**.

Выводится подсказка с вопросом о сохранении данных журнала перед заменой проектора. Если данные журнала потребуются для анализа, выберите **Да**. В ином случае рекомендуем выбрать **Нет**.

В случае активации отправки уведомлений по электронной почте по завершении обновления на указанный адрес будет выслано подтверждение.

# Устранение неполадок

Устранение неполадок, которые могут возникнуть при использовании Epson Projector Management, см. в следующих разделах.

## » **Дополнительная информация**

- "Решение проблем сетевого подключения" [стр.46](#)
- "Решение проблем контроля и управления" [стр.48](#)
- "Решение проблем, связанных с обновлением микропрограммы" [стр.50](#)

Попытайтесь применить следующие решения, в зависимости от своей сетевой среды.

## » Дополнительная информация

- "Решения при невозможности найти проекторы (проводное подключение)" [стр.46](#)
- "Решения при невозможности найти проекторы (беспроводное подключение)" [стр.46](#)

## Решения при невозможности найти проекторы (проводное подключение)

Если не удастся найти проектор в сети, используя проводное подключение, выполните следующие действия. Если не удастся разрешить проблему, обратитесь к своему сетевому администратору.

- Надежно подключите сетевой кабель.



- Используйте приобретаемый отдельно кабель для ЛВС 100BASE-TX или 10BASE-T.
- Во избежание сбоев используйте экранированный кабель ЛВС категории 5 и выше.

- Проверьте сетевые настройки проектора.
  - Установите для параметра **DHCP** значение **Выкл.** Если для параметра **DHCP** задано значение **Вкл.** и сервер DHCP не обнаружен, на переход в режим ожидания ЛВС может потребоваться некоторое время.
  - Установите правильный IP-адрес, маску подсети и адрес шлюза для проектора.
  - Закройте меню сетевых настроек на проекторе.
- Проверьте сетевые настройки компьютера.
  - Включите настройку локальной сети на своем компьютере.
  - Отключите брандмауэр. Если его нежелательно отключать, зарегистрируйте брандмауэр как исключение. Выполните

необходимые настройки для открытия порта. Данное программное обеспечение использует порты 56181 (TCP).

## » Дополнительная информация

- "Настройка проектора при подключении по проводной ЛВС" [стр.12](#)

## Решения при невозможности найти проекторы (беспроводное подключение)

Если не удастся найти проектор в сети, используя беспроводное подключение, выполните следующие действия. Если не удастся разрешить проблему, обратитесь к своему сетевому администратору.

- Проверьте состояние внешних устройств, используемых для сетевого подключения в среде, где расположены сетевые устройства и проектор.
- При необходимости надежно подключите к проектору беспроводной адаптер локальной сети. Для получения подробных сведений см. *Руководство по эксплуатации* к проектору.
- Проверьте наличие препятствий между точкой доступа и компьютером или проектором и измените их расположение, чтобы улучшить связь. Иногда среда в помещении не позволяет находить проектор с помощью поиска.
- Убедитесь, что точка доступа находится не слишком далеко от компьютера или проектора. Придвиньте их ближе друг к другу и повторите попытку соединения.
- Проверьте наличие помех от другого оборудования, например, устройства Bluetooth или микроволновой печи. Отодвиньте устройство, создающее помехи, подальше или расширьте полосу пропускания беспроводной сети.
- Установите мощность радиопередачи для сетевых устройств на максимум.
- Установите правильный IP-адрес, маску подсети и адрес шлюза для точки доступа.
- Убедитесь, что система беспроводной ЛВС точки доступа поддерживает аналогичную систему проектора.
- Проверьте сетевые настройки проектора.

- Установите для параметра **Режим соединения** значение **Расширенный**.
  - Установите для компьютера, точки доступа и проектора одинаковые SSID.
  - Установите для параметра **DHCP** значение **Выкл.** Если для параметра **DHCP** задано значение **Вкл.** и сервер DHCP не обнаружен, на переход в режим ожидания ЛВС может потребоваться некоторое время.
  - Установите правильный IP-адрес, маску подсети и адрес шлюза для проектора.
  - При необходимости включите настройку беспроводной ЛВС.
  - Настройте систему беспроводной ЛВС на соответствие стандартам, поддерживаемым точкой доступа.
  - При включении настройки безопасности установите одинаковый пароль-фразу для точки доступа, компьютера и проектора.
  - Закройте меню сетевых настроек на проекторе.
  - Проверьте сетевые настройки компьютера.
    - Убедитесь в использовании компьютера с возможностью подключения к беспроводной ЛВС.
    - Включите на компьютере настройку беспроводной ЛВС или AirPort.
    - Подключитесь к той точке доступа, к которой подключен проектор.
    - Отключите брандмауэр. Если его нежелательно отключать, зарегистрируйте брандмауэр как исключение. Выполните необходимые настройки для открытия порта. Данное программное обеспечение использует порты 56181 (TCP).
  - Убедитесь, что настройки точки доступа не блокируют подключение к проектору, например ограничения MAC-адреса или порта.
- » **Дополнительная информация**
- "Настройка проектора при подключении по беспроводной ЛВС" [стр.12](#)

Попытайтесь применить следующие решения, в зависимости от возникшей ситуации.

## » **Дополнительная информация**

- "Решения при невозможности мониторинга и управления проектором" [стр.48](#)
- "Решения, когда по эл. почте не приходят предупреждения сети" [стр.48](#)
- "Решения, если не удается передать сообщение" [стр.48](#)

---

## **Решения при невозможности мониторинга и управления проектором**

При невозможности мониторинга и управления проектором попробуйте выполнить следующие действия.

- Убедитесь, что проектор включен и правильно присоединен к сети.
- Для осуществления контроля за проекторами, даже если они находятся в режиме ожидания (их питание выключено), выберите в меню проектора значение **Связь вкл.** для параметра **Режим ожидания**. При необходимости правильно установите настройки параметра **Порт**.
- Убедитесь, что проектор, для которого вы собираетесь осуществлять мониторинг и управление, зарегистрирован в ПО Epson Projector Management.
- Отключите настройки DHCP для проектора. При включении настроек DHCP IP-адрес проектора автоматически изменяется, и программа Epson Projector Management не может найти зарегистрированный проектор.
- Восстанавливая настройки из файла резервной копии, распакуйте zip файл и скопируйте извлеченные файлы в следующий каталог:  
C:\ProgramData\SEIKO EPSON CORPORATION\Epson Projector Management
- Если требуется переустановить ПО, но файл резервной копии отсутствует, удалите файл, который хранится в следующем каталоге, а затем переустановите программу.

C:\ProgramData\SEIKO EPSON CORPORATION\Epson Projector Management

## » **Дополнительная информация**

- "Настройка условий работы — Общие" [стр.60](#)
- "Осуществление мониторинга и управления проектором" [стр.18](#)

---

## **Решения, когда по эл. почте не приходят предупреждения сети**

Если по эл. почте не приходят предупреждения о проблемах с проектором, попробуйте выполнить следующие действия.

- Убедитесь, что проектор включен и правильно присоединен к сети. (Если отключение проектора вызвано критической ситуацией, предупреждение по эл. почте может не прийти.)
- Для осуществления контроля за проекторами, даже если они находятся в режиме ожидания (их питание выключено), выберите в меню проектора значение **Связь вкл.** для параметра **Режим ожидания**. При необходимости правильно установите настройки параметра **Порт**.
- Убедитесь, что электрическая розетка или источник питания функционируют правильно.
- Выберите **Тест.эл.сообщ.** на вкладке **Почта** в окне **Настройка условий работы**. Если тест. эл. сообщ. не пришло, проверьте правильность всех настроек на вкладке **Почта**.

## » **Дополнительная информация**

- "Настройка условий работы — Почта" [стр.63](#)

---

## **Решения, если не удается передать сообщение**

Если функция Message broadcasting не работает, попробуйте выполнить следующие действия.

- Убедитесь, что проектор включен и правильно присоединен к сети.



- Для осуществления контроля за проекторами, даже если они находятся в режиме ожидания (их питание выключено), выберите в меню проектора значение **Связь вкл.** для параметра **Режим ожидания**. При необходимости правильно установите настройки параметра **Порт**.
- В настройках брандмауэра откройте порт UDP, чтобы разрешить функции Message Broadcasting передачу данных через нужный порт. Инструкции представлены в программной документации к брандмауэру.
- Нажимая на кнопку [Esc] на панели управления проектора или пульте дистанционного управления для прекращения передачи сообщений, вы отключаете функцию Message Broadcasting. Чтобы возобновить передачу сообщений, перезапустите проектор.

Попытайтесь применить следующие решения, в зависимости от возникшей ситуации.

## » **Дополнительная информация**

- "Решения при невозможности обновить микропрограмму или копировать параметры меню" [стр.50](#)

- При невозможности обновления микропрограммы или копирования параметров меню в сети DHCP отключите DHCP и попытайтесь выполнить обновление или копирование, используя фиксированный IP-адрес.
- При появлении предупреждения от службы безопасности Windows с запросом на подтверждение настройки брандмауэра в процессе поиска проекторов разрешите доступ для ПО Epson Projector Management.

---

## **Решения при невозможности обновить микропрограмму или копировать параметры меню**

- Убедитесь, что компьютер подключен к сети.
- Выберите **Включите, чтобы получать сведения об обновлениях микропрограммы** на вкладке **Монитор** экрана **Настройка условий работы**.
- Убедитесь, что ПО Epson Projector Management было запущено в установленное по графику время обновления.
- Если для параметра **Режим ожидания** проектора установлено значение **Связь откл.**, и проектор выключен, обновление микропрограммы и копирование параметров меню не выполняются. Установите для параметра **Режим ожидания** значение **Связь вкл.**
- Возможно, микропрограмма или файл конфигурации повреждены. Загрузите микропрограмму или скопируйте параметры меню заново, а затем попытайтесь выполнить обновление или копирование еще раз.
- Если обновление не выполняется в указанное время, убедитесь, что график не отменен. Отмененные графики остаются в правой части окна **Список обновлений**, а их состояние обозначается как **Готово**.
- При изменении параметров сети после регистрации проектора в ПО Epson Projector Management обновление микропрограммы и копирование параметров меню не выполняется, потому что сведения о проекторах, зарегистрированных в приложении, отличаются от фактических параметров проектора. Нажмите на кнопку **Обновить** в окне **Список обновлений** для обновления сведений о проекторе.

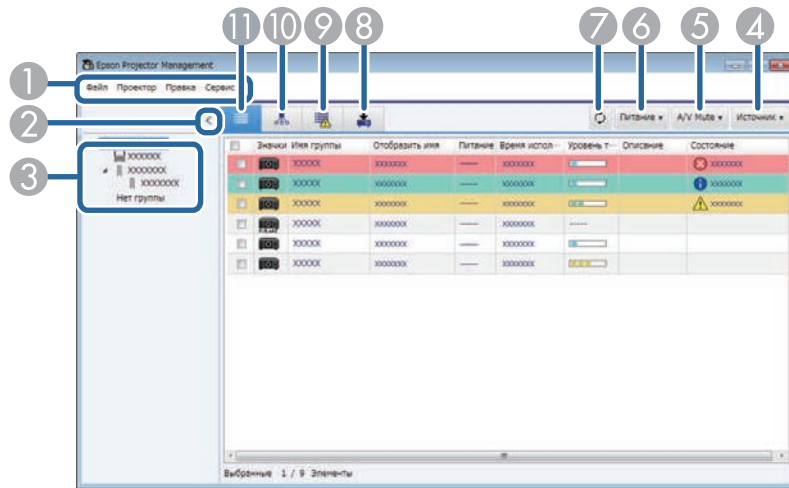
# Общие сведения об окнах

Для получения дополнительной информации об окнах Epson Projector Management см. следующие разделы.




» **Дополнительная информация**



- "Главная страница Epson Projector Management" [стр.52](#)
- "Окно «Свойства проектора»" [стр.55](#)
- "Окно «Настройка условий работы»" [стр.60](#)

При запуске ПО Epson Projector Management открывается главная страница приложения.



1	Меню Файл	<ul style="list-style-type: none"> <li>• <b>Сохранение журналов:</b> Выбор параметров файлов журнала.</li> <li>• <b>Экспортировать:</b> Экспорт сведений о проекторе, зарегистрированном в ПО Epson Projector Management, для последующего импорта в ПО Epson iProjection.</li> <li>• <b>Сведения о версии:</b> Отображение сведений о версии приложения.</li> <li>• <b>Выход:</b> Закрывание приложения.</li> </ul>
	Меню Проектор	<ul style="list-style-type: none"> <li>• <b>Регистрация проектора:</b> Поиск и регистрация новых проекторов.</li> <li>• <b>Регистрация группы:</b> Создание новой группы проекторов.</li> </ul>

	Меню Правка	<ul style="list-style-type: none"> <li>• <b>Свойства:</b> вызов окна <b>Свойства проектора</b>.</li> <li>• <b>Мониторинг включен/Мониторинг выключен:</b> Включение или выключение мониторинга.</li> <li>• <b>Удалить:</b> Удаление выбранного проектора из списка.</li> </ul>
	Меню Сервис	<ul style="list-style-type: none"> <li>• <b>Блокирование приложения/Разблокирование приложения:</b> Включение или выключение функции блокирования приложений.</li> <li>• <b>Настройка условий работы:</b> вызов окна <b>настройки условий работы</b>.</li> <li>• <b>График:</b> Выбор параметров графика.</li> <li>• <b>Message Broadcasting:</b> Выбор параметров передачи сообщений.</li> </ul>
2	> < Показать/Скрыть	Развернуть или свернуть список групп.
3	Список групп	Отображение элементов, зарегистрированных в группе, в виде иерархической диаграммы.
4	Источник	Переключение проектора на следующий источник входного сигнала. (Доступно только для проекторов Epson.)
5	A/V Mute	Включение или выключение функции «A/V Mute» или «Диафрагма» проектора.
6	Питание	Включение и выключение питания проектора.
7		Обновление информации о проекторе.
8		Вызов окна списка обновлений. В нем можно управлять обновлениями микропрограммы проектора и операциями пакетной настройки.
9		Отображение списка ошибок. Отображение списка только тех проекторов, в которых произошла ошибка или имеется предупреждение.









10		Отображение группирования представлений. Отображение групп проектора в виде иерархической диаграммы.
11		Отображение подробного списка представлений. Отображение состояний проектора в виде списка.












## » Дополнительная информация

- "Значки состояния проектора" [стр.53](#)
- "Окно «Список обновлений»" [стр.53](#)
- "Настройка условий работы — Список отображения" [стр.62](#)

## Значки состояния проектора

В следующей таблице приводится описание значков, расположенных на главной странице Epson Projector Management.

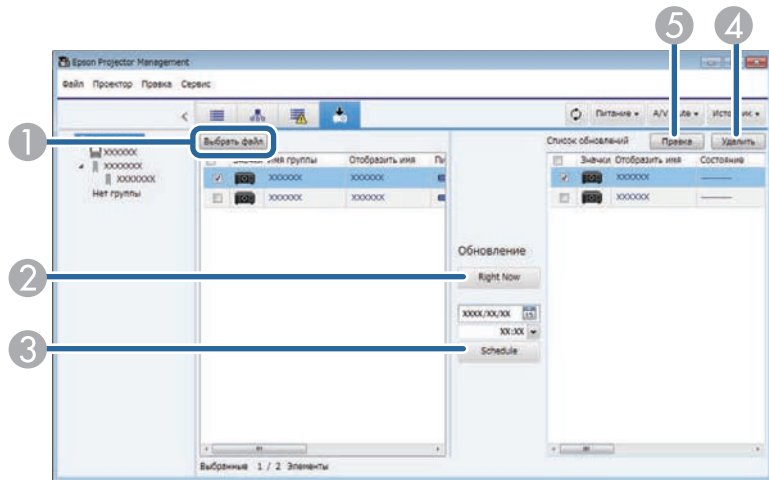
	Группа развернута.
	Группа свернута.
	Выполняется мониторинг и управление проектором с помощью протокола P2Link.
	Группа или проектор работает в нормальном режиме.
	Появилось предупреждение о группе или о работе проектора.
	Возникла ошибка в группе или в работе проектора.
	Требуется срочно обратить внимание на группу или проектор.
	Операции выполняются отдельным проектором или группой.

	Обновление информации о группе или проекторе.
	Отключен мониторинг для группы или проектора.
	Питание проектора включено.
	Проектор прогревается.
	Проектор остывает.
	Питание проектора выключено.
	В проекторе возникла проблема, работа прекращена.
	Функция «A/V Mute» или «Диафрагма» проектора включена.
	Проектор сильно нагрелся.
	Проектор перегрелся.
	Нормальный уровень температуры проектора.
	Программное обеспечение не может получить данные статуса проектора.

## Окно «Список обновлений»

При нажатии на значок **Список обновлений** на главной странице ПО Epson Projector Management откроется окно **Список обновлений**.

Можно обновить проекторы, чтобы использовать актуальную версию микропрограммы или копировать параметры меню проектора.



1	Выбрать файл	Выбор файла микропрограммы или файла конфигурации параметров меню.
2	Right Now	Запуск обновления микропрограммы или копирования меню проектора.
3	Schedule	Установка даты и времени запуска обновления микропрограммы или копирования меню проектора.
4	Удалить	Удаление графиков обновлений.
5	Правка	Изменение графиков обновлений.


При выборе пункта **Свойства** в меню **Правка** открывается окно **Свойства проектора**.

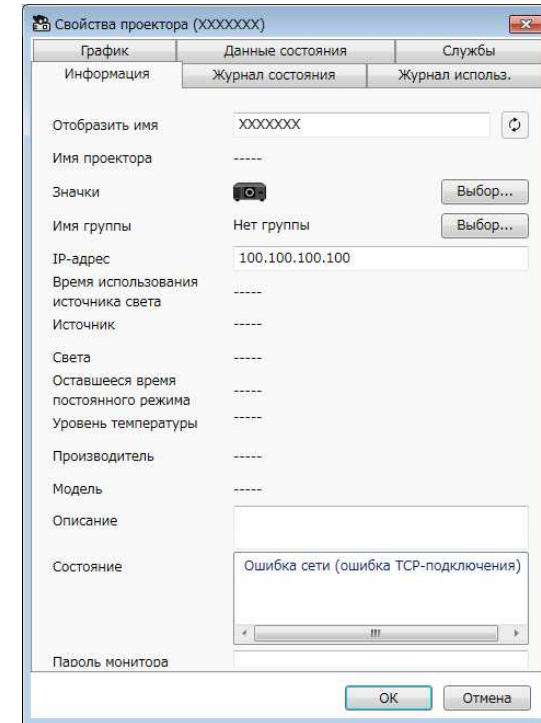
» **Дополнительная информация**

- "Свойства проектора — Информация" [стр.55](#)
- "Свойства проектора — Журнал состояния" [стр.56](#)
- "Свойства проектора — Журнал использ" [стр.57](#)
- "Свойства проектора — График" [стр.57](#)
- "Свойства проектора — Данные состояния" [стр.58](#)
- "Свойства проектора — Услуги" [стр.59](#)

## Свойства проектора — Информация

Если щелкнуть вкладку **Информация** в окне **Свойства проектора**, отображается следующее окно. Информация, полученная от проектора, зависит от его модели. Если программа не может получать информацию, отображается «---».

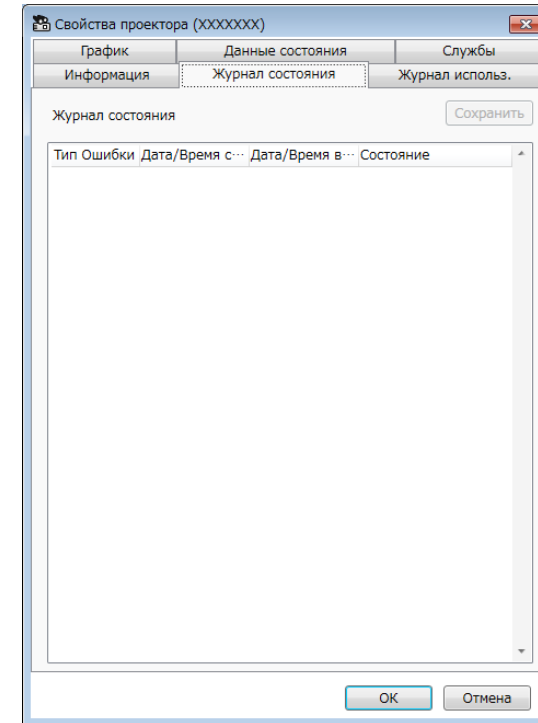
Для обновления сведений о проекторе выберите .



Отобразить имя	Отображение имени, которое используется в ПО Epson Projector Management.
Имя проектора	Отображение имени, под которым зарегистрирован проектор.
Значки	Отображение значков, зарегистрированных для проектора или группы. Для изменения значков нажмите кнопку <b>Выбор</b> .
Имя группы	Отображение имени группы, к которой относится проектор. Для изменения группы нажмите кнопку <b>Выбор</b> .
IP-адрес	Отображение IP-адреса проектора.

Время использования источника света	Отображение времени использования источника света проектора (в часах).
Источник	Отображение текущего источника входного сигнала проектора. При выборе проектора «non-Epson» (других производителей) можно указать номер источника входного сигнала для переключения источников.
Света	Отображение источника света проектора.
Оставшееся время постоянного режима	Отображение оставшегося времени, при котором проектор может находиться в постоянном режиме. (Доступно, только если для параметра <b>Постоянный режим</b> установлено значение <b>Вкл.</b> в меню настройки источника света проектора.)
Уровень температуры	Отображение одного из пяти уровней температуры проектора.
Производитель	Отображение сведений о производителе проектора.
Модель	Отображение наименования модели проектора.
Описание	Отображение замечаний о проекторе.
Состояние	Отображение сведений об ошибках проектора. Для просмотра рекомендаций по устранению наведите курсор на сведения об ошибках.
Пароль	В случае ошибки аутентификации компьютера/проектора, если к проектору установлен пароль, введите пароль в этом поле для входа в настройки проектора.

процессе работы ПО Epson Projector Management. Для вывода журнала ошибок в виде файла csv нажмите кнопку **Сохранить**.



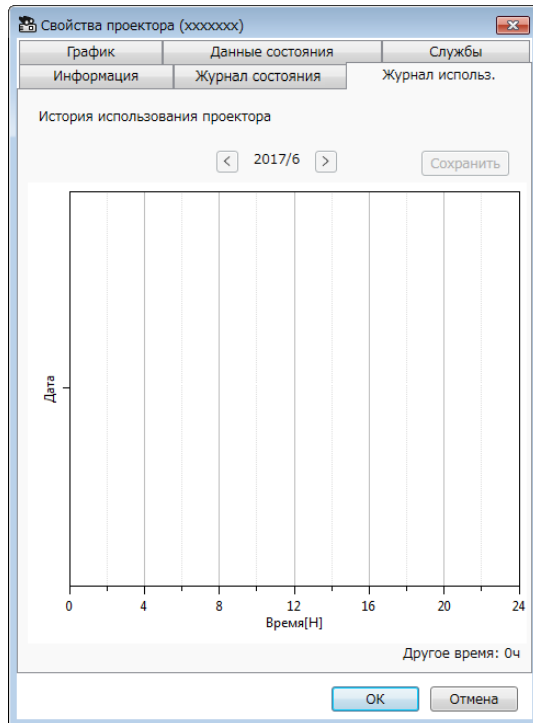
## Свойства проектора — Журнал состояния

Если щелкнуть вкладку **Журнал состояния** в окне **Свойства проектора**, отображается следующее окно. Отображение ошибок, произошедших в



## Свойства проектора — Журнал использ

Если щелкнуть вкладку **Журнал использ.** в окне **Свойства проектора**, отображается следующее окно.

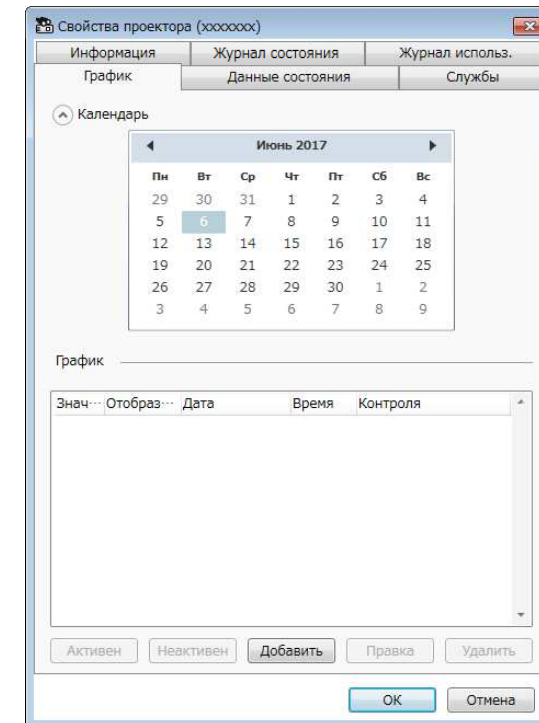


## Свойства проектора — График

Если щелкнуть вкладку **График** в окне **Свойства проектора**, отображается следующее окно.



В этом окне нельзя установить график обновления микропрограммы. Чтобы установить график, перейдите в окно **Список обновлений**.









	Предыдущий месяц	Графическое представление использования в предыдущем месяце.
	Следующий месяц	Графическое представление использования в следующем месяце.
	Сохранить	Вывод отображаемого журнала в виде файла csv.
	Другое время	Отображение времени использования проектора (в часах) без мониторинга посредством ПО Epson Projector Management.



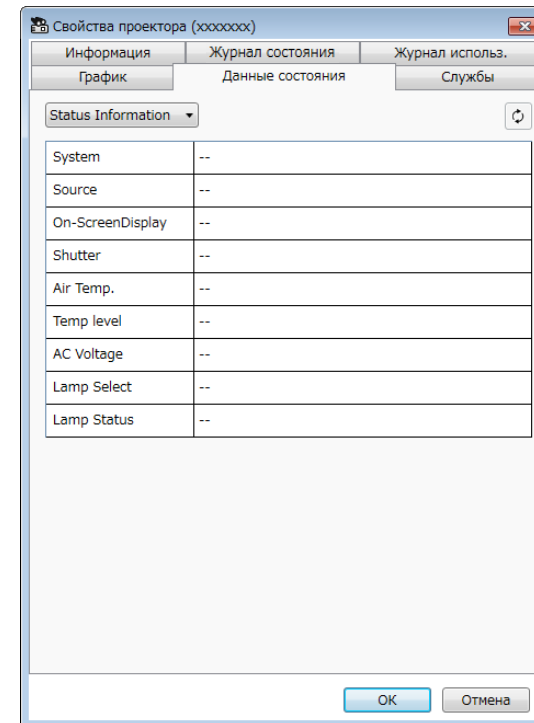
Показать/Скрыть

Отображение или скрытие календаря.

Календарь	Сегодняшняя дата отображается белым текстом на выделенном фоне. Запланированная дата отображается черным текстом на выделенном фоне. Выберите  для перехода на предыдущий месяц или год, выберите  для перехода на следующий месяц или год.
График	<p>Отображение списка графиков. Ниже приводится цветовое обозначение строк.</p> <ul style="list-style-type: none"> <li>: График активен</li> <li>: График неактивен</li> <li>: График не выбран</li> </ul> <div style="border: 1px solid black; padding: 5px; margin-top: 10px;">  <ul style="list-style-type: none"> <li>• Чтобы продублировать график, щелкните правой кнопкой по графику и выберите пункты <b>Копировать</b> и <b>Вставить</b>.</li> <li>• В этом списке графики обновления микропрограммы не отображаются. Откройте окно <b>Список обновлений</b> для просмотра графиков обновления микропрограммы.</li> </ul> </div>
Активен	Включение выбранного графика.
Неактивен	Выключение выбранного графика.
Добавить	Создание нового графика.
Правка	Правка выбранного графика.
Удалить	Удаление выбранного графика.

## Свойства проектора — Данные состояния

Если щелкнуть вкладку **Данные состояния** в окне **Свойства проектора**, отображается следующее окно. Информация, полученная от проектора, зависит от его модели. Если программа не может получать информацию, отображается «---».



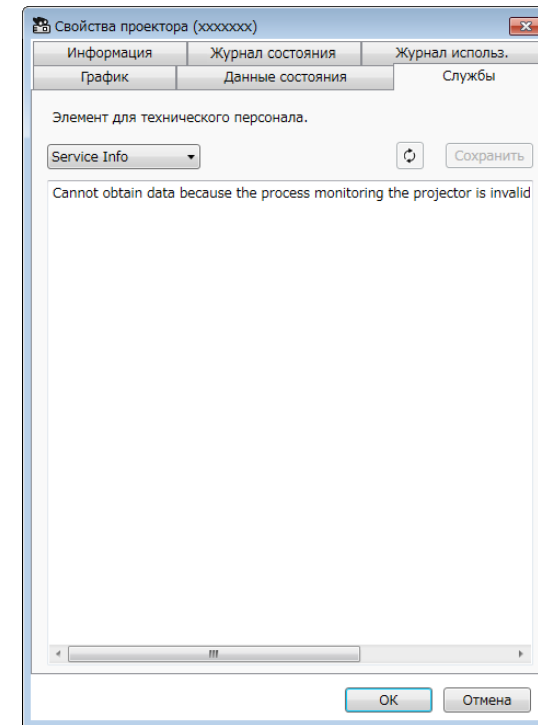
### » Дополнительная информация

- "Создание графика действий проектора" [стр.34](#)
- "Обновление микропрограммы и копирование параметров меню" [стр.25](#)

<div style="border: 1px solid gray; padding: 2px; margin-bottom: 5px;">xxxxxxxxx</div> <p>Данные состояния</p>	<p>Переключение отображаемой информации из следующего списка.</p> <ul style="list-style-type: none"> <li>• Данные состояния</li> <li>• Источник</li> <li>• Проводная сеть</li> <li>• Беспроводная сеть</li> <li>• Техническое обслуживание</li> <li>• Версия</li> <li>• Android TV (только применимые модели)</li> </ul>
<div style="border: 1px solid gray; padding: 2px; display: flex; align-items: center;"> <span style="font-size: 1em; margin-right: 5px;">↻</span> <span>Обновление</span> </div>	<p>Обновление данных состояния.</p>

## Свойства проектора — Службы

Если щелкнуть вкладку **Службы** в окне **Свойства проектора**, отображается следующее окно. (Обычно используется только центром поддержки Epson.)



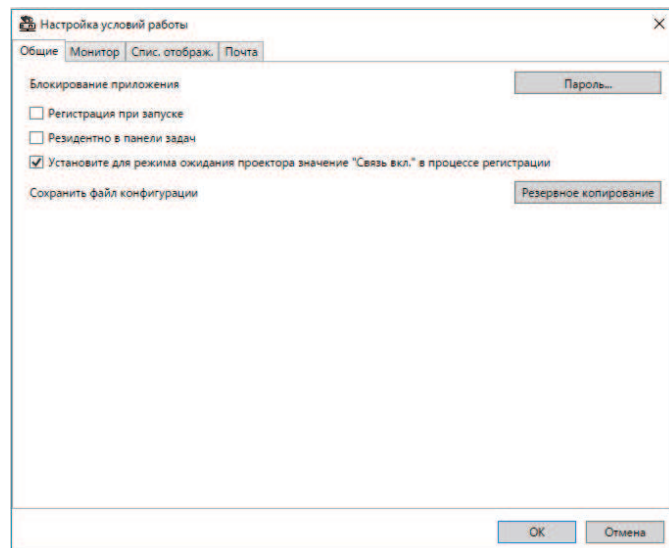
При выборе пункта **Настройка условий работы** в меню **Сервис** открывается окно **Настройка условий работы**.

» **Дополнительная информация**

- "Настройка условий работы — Общие" [стр.60](#)
- "Настройка условий работы — Монитор" [стр.61](#)
- "Настройка условий работы — Список отображения" [стр.62](#)
- "Настройка условий работы — Почта" [стр.63](#)

## Настройка условий работы — Общие

Если щелкнуть вкладку **Общие** в окне **Настройка условий работы**, отображается следующее окно.

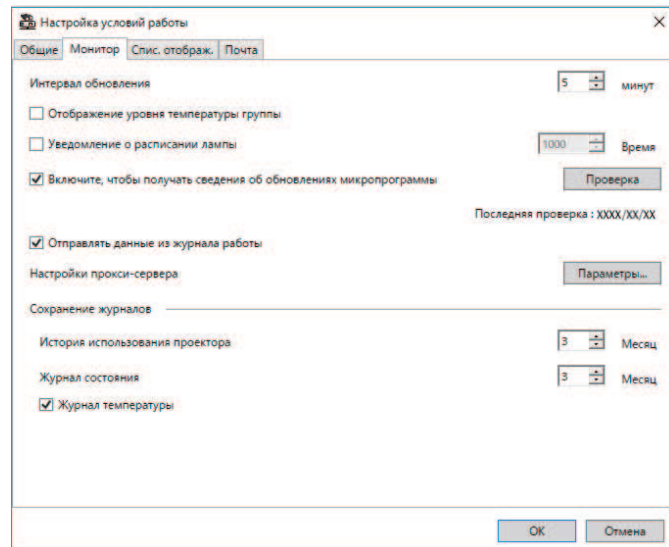


Резидентно в панели задач	Продолжение мониторинга при закрытии или свертывании окна Epson Projector Management. Ниже представлено описание значков, которые отображаются в панели задач. <ul style="list-style-type: none"> <li>• : Нормальная работа.</li> <li>• : Наличие предупреждения или ошибки.</li> </ul>
Установите для режима ожидания проектора значение "Связь вкл." в процессе регистрации	Установка для параметра <b>Режим ожидания</b> значения <b>Связь вкл.</b> в меню проектора в процессе регистрации проектора (только для проекторов Epson).
Сохранить файл конфигурации	Для создания резервной копии файла конфигурации нажмите кнопку <b>Сохранить</b> . Восстанавливая настройки из файла резервной копии, распакуйте zip файл и скопируйте извлеченные файлы в следующий каталог: C:\ProgramData\SEIKO EPSON CORPORATION\Epson Projector Management

Блокирование приложения	Для смены пароля к функции блокирования приложения нажмите кнопку <b>Пароль</b> .
Регистрация при запуске	Автоматический запуск ПО Epson Projector Management при запуске компьютера.

## Настройка условий работы — Монитор

Если щелкнуть вкладку **Монитор** в окне **Настройка условий работы**, отображается следующее окно.

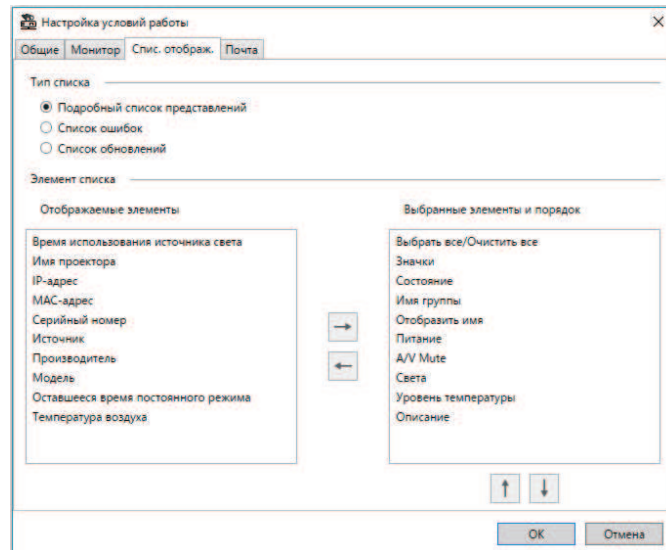


Включите, чтобы получать сведения об обновлениях микропрограммы	Выберите этот пункт, чтобы получать уведомления о выходе обновлений микропрограммы. Выберите <b>Проверка</b> для выполнения поиска доступных обновлений микропрограммы для зарегистрированных проекторов.
Отправлять данные из журнала работы	Указывается, нужно ли отправлять данные из журнала работы проектора в компанию Epson.
Настройки прокси-сервера	Выберите <b>Настройки</b> , чтобы задать настройки прокси-сервера. В окне <b>Настройки прокси-сервера</b> выберите <b>Использовать прокси-сервер</b> и введите сведения о прокси-сервере ( <b>Адрес</b> , <b>Номер порта</b> , <b>Имя пользователя</b> и <b>Пароль</b> ).
Сохранение журналов	Определение периода сохранения журналов <b>История использования проектора</b> и <b>Журнал состояния</b> от 1 до 99 месяцев.
Журнал температуры	Выберите для вывода графика сведений о температуре.

Интервал обновления	Установка интервала обновления информации проектора от 1 до 99 минут. Осуществляя мониторинг большого количества проекторов, укажите более продолжительный интервал, которого будет достаточно для завершения обновления.
Отображение уровня температуры группы	Отображение уровня температуры проектора в <b>Группирование представлений</b> .
Уведомление о расписании лампы	Определение времени получения уведомления о состоянии проектора в зависимости от времени использования источника света.

## Настройка условий работы — Список отображения

Если щелкнуть вкладку **Спис. отображ.** в окне **Настройка условий работы**, отображается следующее окно.



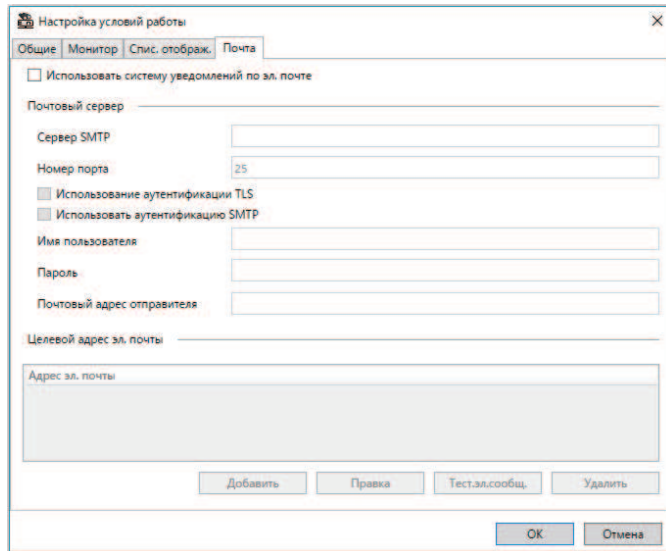
Элемент списка	<p>Выбор элементов для воспроизведения или удаления, и их размещение в нужном порядке. <b>Отображаемые элементы</b> можно добавлять в список <b>Выбранные элементы и порядок</b>.</p> <ul style="list-style-type: none"> <li>→ : Отображение элемента, выбранного в меню <b>Отображаемые элементы</b>.</li> <li>← : Скрытие элемента, выбранного в меню <b>Выбранные элементы и порядок</b>.</li> <li>↑ : Перемещение элемента, выбранного в меню <b>Выбранные элементы и порядок</b>, в предыдущее положение.</li> <li>↓ : Перемещение элемента, выбранного в меню <b>Выбранные элементы и порядок</b>, в следующее положение.</li> </ul>
----------------	--

- » **Дополнительная информация**
- "Мониторинг проекторов" [стр.19](#)

Тип списка	Выбор типа списка, для которого требуется изменить элементы и порядок отображения: <b>Подробный список представлений</b> , <b>Список ошибок</b> или <b>Список обновлений</b> .
------------	--

## Настройка условий работы — Почта

Если щелкнуть вкладку Почта в окне Настройка условий работы, отображается следующее окно.



Имя пользователя	Введите имя пользователя для аутентификации SMTP.
Пароль	Введите пароль для аутентификации SMTP.
Почтовый адрес отправителя	Ввод адреса эл. почты отправителя. Можно ввести до 512 буквенно-цифровых символов.
Целевой адрес эл. почты	Отображение адреса эл. почты получателя.
Добавить	Добавление нового адреса эл. почты получателя.
Правка	Правка выбранного адреса эл. почты получателя.
Тест.эл.сообщ.	Отправка тест.эл.сообщ. на выбранный адрес эл. почты получателя.
Удалить	Удаление выбранного адреса эл. почты получателя.

### » Дополнительная информация

- "Отправка уведомлений по эл. почте" [стр.37](#)

Использовать систему уведомлений по эл. почте	Выберите этот пункт для отправки сообщений по эл. почте на предустановленные адреса в случае изменения состояния проектора.
Сервер SMTP	Введите имя или IP-адрес сервера SMTP для сервера SMTP.
Номер порта	Выберите номер порта сервера SMTP от 1 до 65535. По умолчанию: 25.
Использование аутентификации TLS	Выберите этот пункт, чтобы включить аутентификацию TLS.
Использовать аутентификацию SMTP	Выберите этот пункт, чтобы включить аутентификацию SMTP.

# Приложение

В следующих разделах представлена дополнительная информация о программном обеспечении Epson Projector Management.

## » **Дополнительная информация**

- "Обновление и удаление программного обеспечения" [стр.65](#)
- "Ограничения мониторинга и управления PLink" [стр.66](#)
- "Замечания" [стр.67](#)



Следуйте данным инструкциям для обновления или удаления ПО Epson Projector Management.

## » **Дополнительная информация**

- "Получение последней версии программного обеспечения" [стр.65](#)
- "Удаление программного обеспечения Epson Projector Management (Windows)" [стр.65](#)

**5** Следуйте инструкциям на экране.

---

## Получение последней версии программного обеспечения

На веб-сайте Epson могут появиться обновления этого программного обеспечения и руководства к нему.

Посетите [epson.sn](http://epson.sn).

---

## Удаление программного обеспечения Epson Projector Management (Windows)

Следуйте нижеприведенным инструкциям для удаления программного обеспечения Epson Projector Management.



Для удаления программного обеспечения необходимы права администратора.

- 1** Включите компьютер.
- 2** Убедитесь, что все работающие приложения закрыты.
- 3** Нажмите кнопку **Старт**, чтобы отобразить все приложения.
- 4** Щелкните правой кнопкой мыши **Epson Projector Management Ver.X.XX** и выберите **Удалить**.

В случае мониторинга или управления проектором с помощью PJLink следующие функции недоступны.

- Автоматический поиск (для проекторов PJLink класса 1)
- Кнопка Источник на главной странице
- График
- Уведомление по эл. почте
- Message Broadcasting
- Сохранение журналов (кроме пункта Инф. о проекторе)
- Обновление микропрограммы
- Копирование параметров меню
- Обнаружение замены зарегистрированных проекторов

Перечисленная ниже информация не предоставляется проекторами других производителей.

- Время использования источника света
- Оставшееся время постоянного режима
- Уровень температуры
- Журнал состояния
- Журнал исполъз.
- Данные состояния
- Службы
- Журнал температуры

В следующих разделах представлены важные замечания о программном обеспечении.

» **Дополнительная информация**

- "Уведомление об авторских правах" [стр.67](#)
- "Об условных обозначениях" [стр.67](#)
- "Общие замечания" [стр.67](#)
- "Атрибуция авторских прав" [стр.68](#)

---

## Уведомление об авторских правах

Все права защищены. Воспроизведение, сохранение в информационно-поисковой системе или передача в любой форме или любыми средствами, электронными, механическими, фотокопировальными, записывающими или иными любого из положений настоящей публикации без предварительного письменного разрешения компании Seiko Epson Corporation запрещено. Компания не принимает на себя никакой патентной ответственности в связи с использованием содержащейся здесь информации. Также компания не принимает на себя никакой ответственности за любого рода ущерб, возникший в связи с использованием содержащейся здесь информации.

Ни компания Seiko Epson Corporation, ни ее дочерние предприятия не несут ответственности перед покупателем данного изделия или перед третьими лицами за ущерб, убытки, издержки или расходы, понесенные покупателем или третьими лицами в результате несчастного случая, непредусмотренного или неправильного применения данного изделия или несанкционированных переделок, ремонтов или изменений данного изделия, либо (исключая США) несоблюдения всех требований инструкций по эксплуатации и техническому обслуживанию, предоставленных компанией Seiko Epson Corporation.

Компания Seiko Epson Corporation не несет ответственности за ущерб или затруднения любого рода, явившиеся результатом применения любых дополнительных принадлежностей или расходных материалов, не указанных компанией Seiko Epson Corporation в качестве оригинальной продукции Epson (Original Epson Products) или одобренной продукции Epson (Epson Approved Products).

Содержание этого руководства может быть изменено или обновлено без уведомления.

Приведенные в данном руководстве иллюстрации могут отличаться от фактического вида проектора.

---

## Об условных обозначениях

- Операционная система Microsoft® Windows® 10
- Операционная система Microsoft® Windows® 11

В данном руководстве эти операционные системы именуются Windows 10 и Windows 11. Кроме того, для их обозначения используется собирательный термин Windows.

---

## Общие замечания

EPSON — торговая марка компании Seiko Epson Corporation.

Microsoft, Windows, логотип Windows и SQL Server являются товарными знаками или зарегистрированными товарными знаками корпорации Microsoft в США и (или) других странах.

Intel® является зарегистрированным товарным знаком корпорации Intel в США и (или) других странах.

Используемые в данном документе названия других изделий также приводятся исключительно в целях идентификации и могут являться товарными знаками, принадлежащими соответствующим владельцам. Компания Epson отказывается от любых притязаний и прав на эти товарные знаки.

Авторское право на программное обеспечение: в данном изделии используется как свободное программное обеспечение, так и программное обеспечение, правами на которое обладает данная компания.

---

## Атрибуция авторских прав

Эта информация может изменяться без предварительного уведомления.

© 2023 Seiko Epson Corporation

2023.5 414418900 RU