

**EPSON®**

# **Bruksanvisning till Epson Projector Management**

## **Beteckningar som används i den här bruksanvisningen** 4

<b>Använda manualen för att söka efter information</b> .....	5
Söka med nyckelord .....	5
Hoppa direkt från bokmärken.....	5
Skriver bara ut de sidor du behöver .....	5

## **Introduktion till programmen Epson Projector Management** 6

<b>Funktioner i Epson Projector Management</b> .....	7
--	---

## **Installera programvaran för första gången** 8

<b>Installera programvaran</b> .....	9
Systemkrav .....	9
Installera programmen Epson Projector Management .....	9
Importerera inställningar från EasyMP Monitor .....	9

<b>Välja projektorns nätverksinställningar</b> .....	11
Konfigurera en projektor när anslutningen görs med kabelanslutet LAN.....	11
Konfigurera en projektor när anslutningen görs med trådlöst LAN.....	11

## **Registrera projektorer** 13

<b>Registrering av projektorer för övervakning</b> .....	14
Söka efter projektorer .....	14
Skapa en projektorgrupp .....	16

## **Övervaka och kontrollera projektorerna** 17

<b>Övervaka projektorer</b> .....	18
-----------------------------------	----

Visa projektorns temperaturdiagram .....	19
<b>Visa statusinformation för projektorn</b> .....	21
<b>Kontrollera projektorer</b> .....	22

## **Uppdatera inbyggd programvara och kopiera menyinställningar** 24

<b>Uppdatera det fasta programmet</b> .....	25
Uppdatering till ny programvara hittades på ett nätverk .....	25
Uppdatera till den nya inbyggda programvaran som hämtats till din dator.....	27
<b>Kopiera flera projektor-menyställningar på samma gång</b> .....	29
Hämta en projektors konfigurationsfil .....	29
Kopiera en projektors konfigurationsfil .....	30

## **Använda extra funktioner** 32

<b>Schemaläggning av projektorhändelser</b> .....	33
<b>Göra säkerhetsinställningar</b> .....	35
Ställa in lösenordet .....	35
Begränsa användningen av programmet .....	35
<b>Skicka e-postmeddelanden</b> .....	36
<b>Message Broadcasting</b> .....	37
Sända ett meddelande omedelbart .....	37
Sändning av ett meddelande vid ett visst datum och tidpunkt .....	38
<b>Exportera en profil för Epson iProjection-programmet</b> .....	41
<b>Spara projektorns loggfiler</b> .....	42
<b>Uppdaterar den registrerade informationen</b> .....	43

**Problemlösning 44****Lösa problem med nätverksanslutning..... 45**

Lösningar när du inte kan hitta projektorer (kabelanslutna)..... 45

Lösningar när du inte kan hitta projektorer (trådlöst anslutna)..... 45

**Lösa problem med övervakning och kontroll..... 47**

Lösningar när du inte kan övervaka eller styra projektorn ..... 47

Lösningar när e-post med nätverksvarningar inte tas emot ..... 47

Lösningar när du inte kan sända ett meddelande ..... 47

**Lösa problem med uppdatering av inbyggd programvara..... 48**Lösningar när du inte kan uppdatera inbyggd programvara eller kopiera  
menyinställningar..... 48**Skärmsammanfattning 49****Huvudskärmen i Epson Projector Management ..... 50**

Projektorns statusikoner ..... 51

Vyn Uppdatera lista ..... 51

**Skärmen Projektoregenskaper ..... 53**

Projektoregenskaper - Information ..... 53

Projektoregenskaper - Statushistorik..... 54

Projektoregenskaper - Användarhistorik..... 55

Projektoregenskaper - Schema ..... 55

Projektoregenskaper - Statusinformation..... 56

Projektoregenskaper - Tjänster ..... 57

**Skärmen Inställning av omgivning ..... 58**

Inställning av omgivning - Allmänna..... 58

Inställning av omgivning - Monitor..... 59

Inställning av omgivning - Visa lista ..... 59

Inställning av omgivning - E-post..... 60

**Bilaga 62****Uppdatera och avinstallera programmet..... 63**

Hämta den senaste versionen av programmet ..... 63

Avinstallera programmen Epson Projector Management (Windows) ..... 63

**Begränsningar för övervakning och kontroll med PJLink..... 64****Meddelanden..... 65**

Upphovsrättsmeddelande ..... 65

Information om beteckningarna ..... 65

Allmänna meddelanden ..... 65



Tillägg till upphovsrätten ..... 65

# Beteckningar som används i den här bruksanvisningen






## Säkerhetssymboler

Projektorn och dess manualer använder grafiska symboler och beteckningar för att indikera innehåll som visar hur du säkert kan använda produkten.

Läs och följ noggrant instruktionerna som är markerade med dessa symboler och beteckningar för att undvika person-, eller egendomsskador.

 <b>Varning</b>	Denna symbol betyder att informationen som avses, om den ignoreras, eventuellt kan leda till personskada eller till och med dödsfall på grund av felaktig hantering.
 <b>Försiktighet</b>	Denna symbol betyder att informationen som avses, om den ignoreras, eventuellt kan leda till skada på person eller egendom på grund av felaktig hantering.

## Beteckningar för allmän information

 <b>Observera</b>	Denna beteckning anger aktiviteter som kan leda till skador på person eller egendom om du inte är tillräckligt försiktig.
	Denna beteckning anger ytterligare information som kan vara bra att känna till.
[Knappnamn]	Anger namn på knappar på fjärrkontrollen eller kontrollpanelen. Exempel: [Esc]-knapp
<b>Namn på Meny/Inställningar</b>	Anger namn på projektormenyn och inställningarna. Exempel: Välj <b>Bild</b> -menyn  <b>Bild &gt; Avancerat</b>
	Den här etiketten visar länkar till relaterade sidor.
	Den här etiketten indikerar projektorns aktuella menynivå.

## » Relaterade länkar

- "Använda manualen för att söka efter information" [sid.5](#)

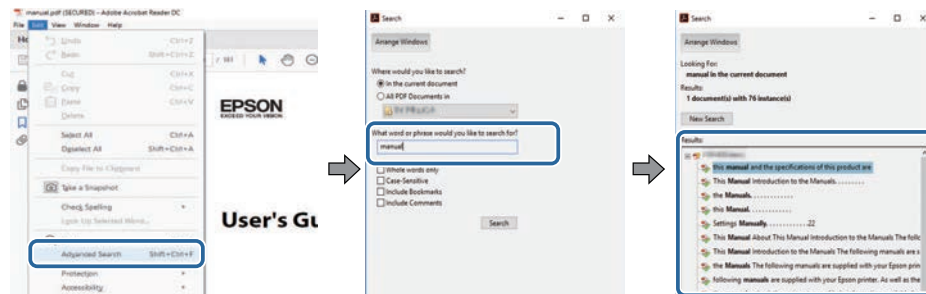
PDF-manualen gör att du kan söka information efter nyckelord eller hoppa direkt till specifika avsnitt genom att använda bokmärkena. Du kan även skriva ut endast de sidor du behöver. Det här avsnittet förklarar hur en PDF-manual som har öppnats i Adobe Reader X på din dator används.

## ► Relaterade länkar

- "Söka med nyckelord" [sid.5](#)
- "Hoppa direkt från bokmärken" [sid.5](#)
- "Skriver bara ut de sidor du behöver" [sid.5](#)

## Söka med nyckelord

Klicka på **Redigera > Avancerad sökning**. Ange nyckelord (text), för information om vad du vill hitta, i sökfönstret och klicka sedan på **Sök**. Träffar visas som en lista. Klicka på en av de träffar som visas för att hoppa till den sidan.

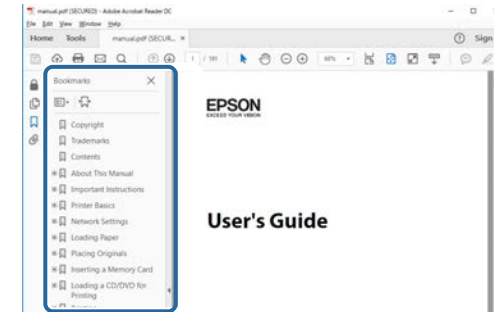


## Hoppa direkt från bokmärken

Klicka på en titel för att hoppa till den sidan. Klicka på + eller > för att visa titlarna på lägre nivå i det avsnittet. För att gå tillbaka till den tidigare sidan, utför följande åtgärd på ditt tangentbord.

- Windows: Håll ner **Alt** och tryck sedan på **<**.

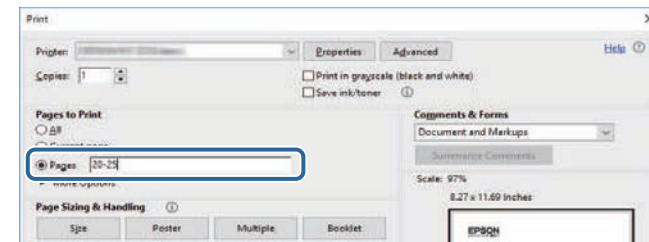
- Mac OS: Håll ner kommandotangenten och tryck sedan på **<**.



## Skriver bara ut de sidor du behöver

Du kan ta fram och skriva ut endast de sidor du behöver. Klicka på **Skriv ut** i menyn **Arkiv** och specificera sedan de sidor du vill skriva ut i **Sidor** i **Sidor att skriva ut**.

- För att specificera en serie med sidor infogar du ett bindestreck mellan startsidan och sista sidan.  
Exempel: 20-25
- För att specificera sidor som inte är i följd separerar du sidorna med komman.  
Exempel: 5, 10, 15



# Introduktion till programmen Epson Projector Management

Se informationen här för att få veta mer om Epson Projector Management-programmet.

## ► Relaterade länkar

- "Funktioner i Epson Projector Management" [sid.7](#)

Med Epson Projector Management-programmet kan du kontrollera statusen för flera nätverksprojektorer och utföra olika projektoråtgärder från din dator.

- **Övervaka status för projektorer**  
Du kan visuellt kontrollera projektorinformation, t.ex. strömstatus, fel och varningar så att du omedelbart blir varnad om projektorns avvikelser. Du kan också välja enskilda projektorer eller projektorgrupper för att kontrollera detaljerad information, t.ex. användningstid för projektorns ljuskälla, aktuell ingångskälla och eventuella aktuella fel eller varningar.
- **Kontrollera projektorerna**  
Du kan slå på/av projektorer eller ändra ingångskällor för enskilda projektorer eller projektorgrupper. Du kan schemalägga olika projektorhändelser automatiskt på det angivna datumet och tidpunkten.
- **Uppdaterar projektorns inbyggda programvara**  
Du kan uppdatera inbyggd programvara för en projektor över ett nätverk som är anslutet med kabel. När det finns en ny inbyggd programvara ser du ett meddelande på programskärmen. Du kan sedan hämta det fasta programmet till din dator och uppdatera din produkts inbyggda programvara direkt eller schemalägga när du vill att uppdatering av inbyggd programvara ska göras.
- **Kopiera projektorns menyinställningar**  
När du valt en projektorns menyinställningar kan du kopiera inställningarna till flera projektorer av samma typ i en åtgärd där du konfigurerar flera på samma gång.
- **Skicka e-postmeddelande**  
Du kan konfigurera programmet så att det skickar varningar per e-post om det finns ett problem med projektorn eller om programmet identifierar att den registrerade projektorn har bytts ut mot en ny.
- **Message Broadcasting**  
Du kan distribuera bilder eller textmeddelanden till flera projektorer för samtidig visning på de projektorerna.
- **Övervaka och kontrollera icke-Epson-projektorer med PJLink-protokollet**  
Du kan övervaka och kontrollera projektorer som stöder PJLink-protokollet.

## » Relaterade länkar

- "Kopiera flera projektor-menyinställningar på samma gång" [sid.29](#)
- "Övervaka projektorer" [sid.18](#)
- "Kontrollera projektorer" [sid.22](#)
- "Skicka e-postmeddelanden" [sid.36](#)
- "Uppdatera det fasta programmet" [sid.25](#)
- "Message Broadcasting" [sid.37](#)
- "Begränsningar för övervakning och kontroll med PJLink" [sid.64](#)

# Installera programvaran för första gången

Följ dessa instruktioner innan du ansluter en dator till projektorn över ett nätverk.

## ► Relaterade länkar

- "Installera programvaran" [sid.9](#)
- "Välja projektorns nätverksinställningar" [sid.11](#)



Kontrollera vilka systemkrav som behövs för att köra programvaran och installera därefter programvaran.



Om du väljer ett annat språk för installationen än det som används av operativsystemet så kanske inte alla skärmbilder visas på rätt sätt.

## ► Relaterade länkar

- "Systemkrav" [sid.9](#)
- "Installera programmen Epson Projector Management" [sid.9](#)
- "Importerera inställningar från EasyMP Monitor" [sid.9](#)

## Systemkrav

Det här programmet stöder följande operativsystem och är kompatibel med datorer som uppfyller följande systemkrav.

Operativsystem	Windows 10 <ul style="list-style-type: none"><li>• Windows 10 Home (32- och 64-bitars)</li><li>• Windows 10 Pro (32- och 64-bitars)</li><li>• Windows 10 Enterprise (32- och 64-bitars)</li></ul>
	Windows 11 <ul style="list-style-type: none"><li>• Windows 11 Home (64-bitars)</li><li>• Windows 11 Pro (64-bitars)</li><li>• Windows 11 Enterprise (64-bitars)</li><li>• Windows 11 Education (64-bitars)</li></ul>
CPU	Intel Core i5 eller snabbare (Intel Core i7 eller snabbare rekommenderas)
Minne	2 GB eller mer (8 GB eller mer rekommenderas)
Ledigt utrymme på hårddisken	1 GB eller mer

Bildskärm	Upplösning mellan 1280 × 800 (WXGA) och 1920 × 1200 (WUXGA) 16-bitars färg eller mer (ca 32 000 visningsfärger)
-----------	--

## Installera programmen Epson Projector Management

Hämta och installera programmen Epson Projector Management på din dator.

Besök [epson.sn](http://epson.sn) för att hämta den senaste versionen av programmen Epson Projector Management.



- Du behöver administratörsbehörighet för att installera programmet Epson Projector Management.
- Du måste installera Microsoft .NET Framework 4.5 innan du installerar Epson Projector Management-programmet.
- När du installerar Epson Projector Management-programmet kan du behöva installera annan nödvändig programvara, till exempel Microsoft SQL Server 2014 SP3 Express. Följ anvisningarna på skärmen för att fortsätta installationen.

- 1** Hämta den senaste versionen av programmen Epson Projector Management
- 2** Dubbelklicka på **Epson Projector Management Ver.X.XX.exe** för att starta installationsprogrammet.
- 3** Följ anvisningarna på skärmen.

## Importerera inställningar från EasyMP Monitor

Du kan överföra inställningsinformation från EasyMP Monitor-programmet (version 4.50 eller senare). Starta Epson Projector Management-programmet på samma dator så blir inställningarna automatiskt importerade första gången.

du startar programmet. När du är klar ser du ett meddelande som säger att inställningarna har importerats.

Om du vill använda de importerade inställningarna på en annan dator som kör Epson Projector Management-programmet kan du spara en konfigurationsfil på den ursprungliga datorn med funktionen **Spara konfigurationsfil** på skärmen **Inställning av omgivning**. Kopiera sedan den resulterande konfigurationsfilen till följande mapp på den andra datorn.

C:\ProgramData\SEIKO EPSON CORPORATION\Epson Projector Management

#### ► Relaterade länkar

- "Inställning av omgivning - Allmänna" [sid.58](#)

Följ dessa instruktioner för att välja en anslutningsmetod mellan en dator och projektorn och installera därefter projektorn.

Anslut projektorn till ditt nätverk med hjälp av Avancerat anslutningsläge.

För att uppdatera projektorns inbyggda programvara eller kopiera projektorinställningarna så anslut projektorn med kabel till ett nätverk.

## » Relaterade länkar

- "Konfigurera en projektor när anslutningen görs med kabelanslutet LAN" [sid.11](#)
- "Konfigurera en projektor när anslutningen görs med trådlöst LAN" [sid.11](#)

## Konfigurera en projektor när anslutningen görs med kabelanslutet LAN

För att ansluta en dator till projektorn med trådbundet LAN, måste du välja nätverksinställningar på datorn och projektorn.



De nödvändiga inställningarna varierar beroende på din projektor. Se din projektors *Bruksanvisning* för instruktioner.

- 1** Anslut datorn till nätverket.



För att installera en nätverksanslutning, se vid behov den dokumentationen som medföljer din dator eller nätverksadapter.

- 2** Anslut en LAN-kabel till projektorn.
- 3** Starta projektorn.
- 4** Tryck på [Menu]-knappen på fjärrkontrollen eller på kontrollpanelen och välj menyn **Nätverk**.

- 5** Välj dessa IP-inställningar för ditt trådbundna nätverk vid behov.

- DHCP finns tillgänglig: Sätt **DHCP** till **På**.
- DHCP är inte tillgängligt: Sätt **DHCP** till **Av** och ange värdena för projektorns IP-adress, nätmask och gateway efter behov.

- 6** När du har avslutat att välja inställningar så spara dina inställningar och avsluta menyerna.

## » Relaterade länkar

- "Lösningar när du inte kan hitta projektorer (kabelanslutna)" [sid.45](#)

## Konfigurera en projektor när anslutningen görs med trådlöst LAN

För att ansluta en dator till projektorn med trådlöst LAN, måste du välja nätverksinställningar på datorn och projektorn.



De nödvändiga inställningarna varierar beroende på din projektor. Se din projektors *Bruksanvisning* för instruktioner.

- 1** Kontakta din nätverksleverantör och skriv ner inställningarna för åtkomstpunkten, som SSID och säkerhetsinställningar.
- 2** Anslut datorn till nätverket.



För att installera en nätverksanslutning, se vid behov den dokumentationen som medföljer din dator eller nätverksadapter.

- 3** Installera den trådlösa LAN-enheten i projektorn vid behov. Se din projektors *Bruksanvisning* för instruktioner.
- 4** Starta projektorn.

- 5** Tryck på [Menu]-knappen på fjärrkontrollen eller på kontrollpanelen och välj menyn **Nätverk**.
- 6** Aktivera trådlöst LAN support.
- 7** Välj en av de dessa inställningarna för att ansluta projektorn till ett trådlöst nätverk. De nödvändiga inställningarna varierar beroende på din projektor.
  - Slå av inställningen **Enkel AP**.
  - Välj **Avancerat** som **Anslutningsläge**.
- 8** Välj andra alternativ efter behov för ditt nätverk. Se din projektors *Bruksanvisning* för instruktioner.
- 9** Välj säkerhetsinställningar efter behov för ditt nätverk. Kontrollera med din nätverksleverantör för mer information om att välja rätt inställningar.
- 10** När du har avslutat att välja inställningar så spara dina inställningar och avsluta menyerna.

## » Relaterade länkar

- "Lösningar när du inte kan hitta projektorer (trådlöst anslutna)" [sid.45](#)

# Registrera projektorer

Följ instruktionerna här för att registrera dina projektorer så de kan hanteras i ett nätverk.

## ► Relaterade länkar

- "Registrering av projektorer för övervakning" [sid.14](#)

För att hantera projektorer måste du registrera projektorerna i Epson Projector Management-programmet. När de registrerats visas projektorns status automatiskt när du startar Epson Projector Management-programmet.

Om du behöver registrera ett stort antal projektorer kan du skapa projektorgrupper så att du kan övervaka och styra projektorerna i små enheter.

Du kan registrera upp till 2 000 projektorer och grupper totalt. För att övervaka ett stort antal projektorer, se till att datorn uppfyller eller överstiger systemkraven.

## ► Relaterade länkar

- "Söka efter projektorer" [sid.14](#)
- "Skapa en projektorgrupp" [sid.16](#)
- "Systemkrav" [sid.9](#)

## Söka efter projektorer

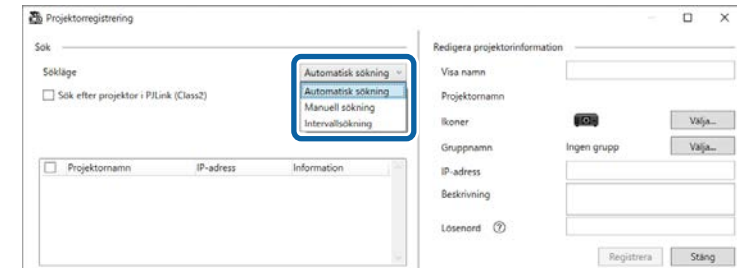
Du kan automatiskt söka efter projektorer på samma segment eller söka efter projektorer genom att ange en IP-adress.

- 1** Starta Epson Projector Management-programmet.
  - Windows 10: Välj **Starta**, **EPSON Projector** och sedan **Epson Projector Management Ver.X.XX**.
  - Windows 11: Välj **Starta**, välj **Alla appar** och sedan **Epson Projector Management Ver.X.XX**.

Epson Projector Management-programmet startar.

- 2** Välj **Projektor** från menyraden och välj **Projektorregistrering**. Skärmen **Projektorregistrering** visas.

- 3** Välj ett sökläge.



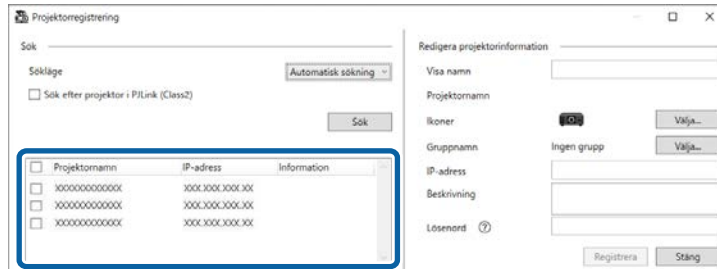
- Välj **Automatisk sökning** för att söka efter projektorn på samma nätverk.
- Välj **Manuell sökning** för att söka efter projektorn genom att ange IP-adressen. Ange en **IP-adress**.
- Välj **Intervallsökning** för att söka efter projektorn genom att ange ett IP-adressintervall. Ange en IP-adress i **Start-IP-adress** och **Slut-IP-adress**.



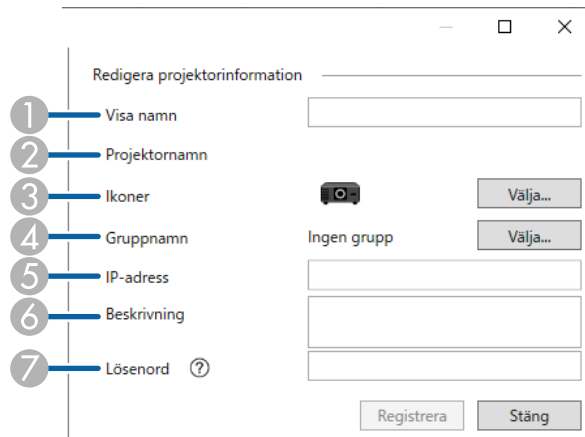
Om du vill söka efter icke-Epson-projektorer som stöder PjLink Class2 automatiskt väljer du **Sök efter projektor i PjLink (Class2)**.

- 4** Klicka på **Sök**.  
Du ser en lista över nätverksprojektorer.

**5** Välj projektorn som du vill registrera.



**6** Välj de nödvändiga inställningarna för varje projektor.



- 1 Ange namnet på projektorn. Detta namn visas på huvudskärmen i Epson Projector Management. Du kan ange upp till 64 tecken.
- 2 Visar det namn som har registrerats till projektorn.
- 3 Välj ikonen.
- 4 Välj en grupp om du vill registrera projektorn till en grupp.
- 5 Visar projektorns IP-adress.

- 6 Ange anteckningar om projektorn, till exempel dess plats, om det behövs. Anteckningar som anges här visas i **Projektoregenskaper**. Du kan ange upp till 60 tecken.
- 7 Om ett lösenord har ställts in för projektorn anger du lösenordet här. Om du inte anger rätt lösenord kan du inte övervaka eller styra projektorn, även efter att du har registrerat projektorn. Mer information om lösenord finns i din projektors *Bruksanvisning*.

**7** Klicka på **Registrera**.

**8** För att registrera ytterligare projektorer, upprepa steg 5 till 7.

Du ser registrerade projektorer på huvudskärmen i Epson Projector Management.



- För att ändra projektorinformationen för en registrerad projektor dubbelklickar du på projektorn på huvudskärmen i Epson Projector Management och ändrar sedan den nödvändiga informationen på skärmen **Projektoregenskaper**.
- För att ta bort en registrerad projektor högerklickar du på projektorn på huvudskärmen i Epson Projector Management och väljer **Ta bort**.
- Det kanske visas ett meddelande som uppmanar dig att ställa in **Vänteläge** till **Kommunikation på** i projektormenyn. Välj **Ja** för att övervaka projektorer när projektorn är i vänteläge (även när strömmen är avstängd).
- I ett DHCP-aktiverat nätverk kan du registrera och hantera valfria projektorer som identifieras med **Automatisk sökning**.

» **Relaterade länkar**

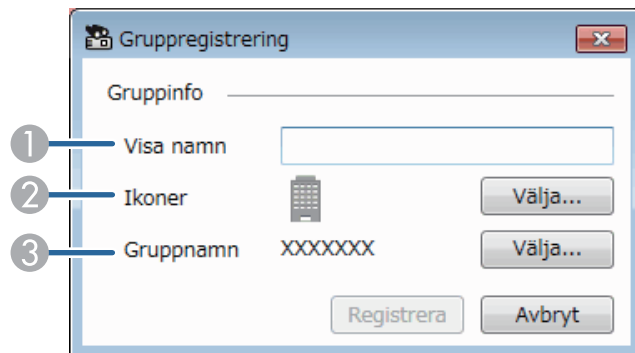
- "Projektoregenskaper - Information" [sid.53](#)

## Skapa en projektorgrupp

Registrering av projektorer till en grupp gör att du kan övervaka och styra flera projektorer samtidigt. När du väljer en modergrupp kan du även övervaka och styra alla projektorer som ingår i flera grupper.

**1** Välj **Projektor** från menyraden och välj **Gruppregistrering**. Skärmen **Gruppregistrering** visas.

**2** Välj de nödvändiga inställningarna.



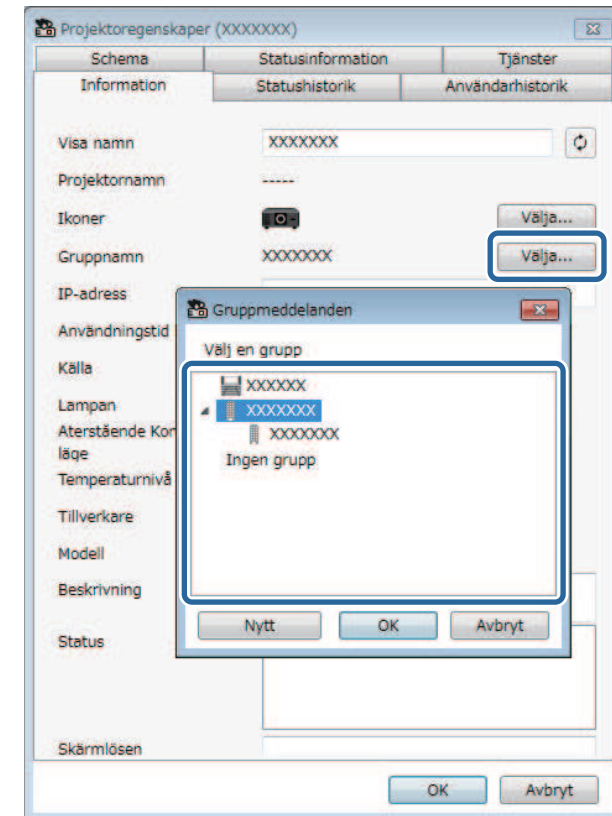
- 1 Ange namnet på gruppen. Du kan ange upp till 64 tecken.
- 2 Välj ikonen.
- 3 Välj en modergrupp om du vill registrera en grupp till den. (Du måste skapa modergruppen innan du kan lägga till grupper till den.)


**3** Klicka på **Registrera**.

Du ser den registrerade gruppen på huvudskärmen i Epson Projector Management.

**4** Dubbelklicka på projektorns ikon som du vill registrera till gruppen.

**5** Välj gruppen i vilken du vill registrera projektorn och klicka sedan på **OK**.



För att verifiera projektorerna som ingår i gruppen väljer du ikonen  **Grupperad visning** i huvudfönstret.

### ► Relaterade länkar

- "Övervaka projektorer" [sid.18](#)



# Övervaka och kontrollera projektorerna

Följ dessa instruktioner för att övervaka och kontrollera de registrerade projektorerna.

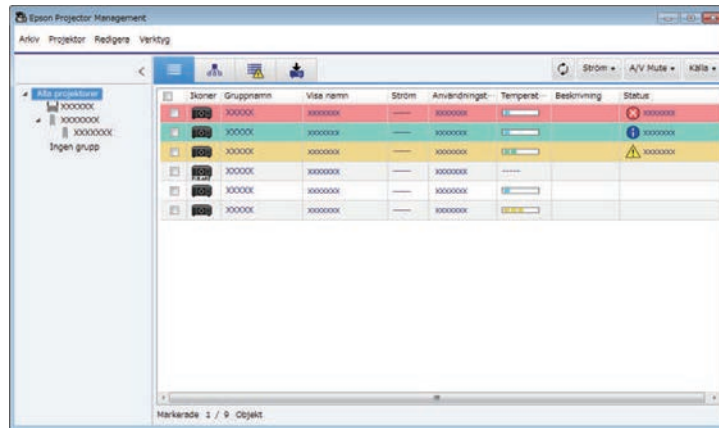
## ► Relaterade länkar

- "Övervaka projektorer" [sid.18](#)
- "Visa statusinformation för projektorn" [sid.21](#)
- "Kontrollera projektorer" [sid.22](#)

Klicka på vyikonerna på huvudskärmen i Epson Projector Management för att välja vilken typ av övervakningsfönster du vill se.

- 
**Detaljerad visning**

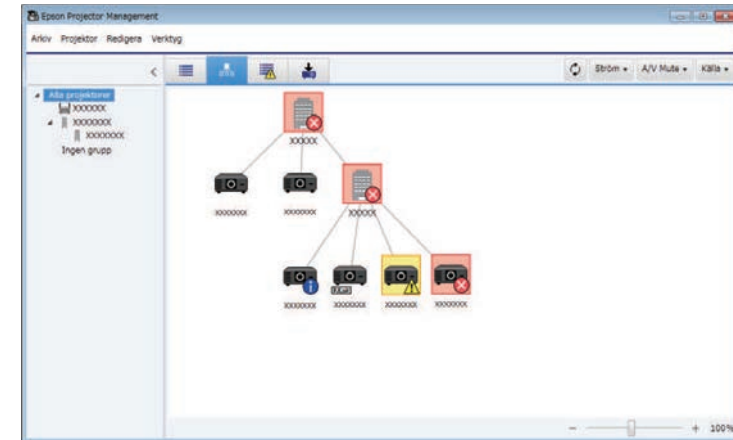
Du kan kontrollera projektorstatus som en lista. Om du vill kontrollera status för projektorer i en viss grupp väljer du gruppen i Grupplistan.



- 
**Grupperad visning**

Du kan se projektorgrupperna i ett hierarkiskt diagram. När du vill expandera eller komprimera en grupp dubbelklickar du på gruppikonen eller ett gruppnamn i Grupplista. När projektorerna i gruppen är dolda visas gruppikonen med en cirkelram.

För att flytta positionen för gruppikonen kan du dra och släppa gruppikonen.



### Tangentbordsgenvägar

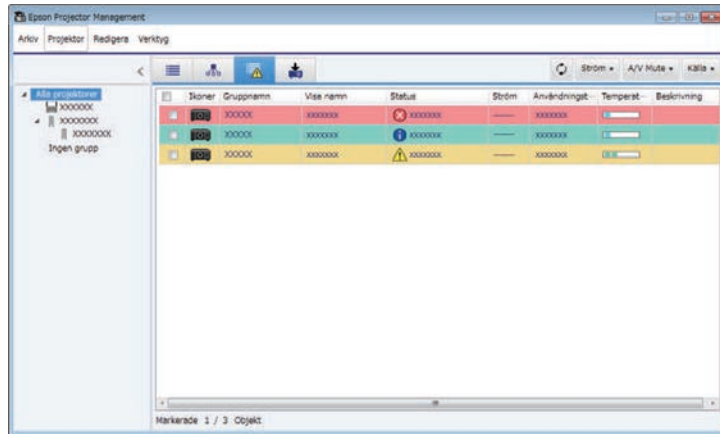
Du kan använda följande tangentbordsgenvägar:

Tangentbordsgenväg	Funktion
Ctrl + [+]	Förstorar vyn.
Ctrl + rulla uppåt med musens hjul	
Ctrl + [-]	Minskar vyn.
Ctrl + rulla nedåt med musens hjul	

- 
**Fellista**

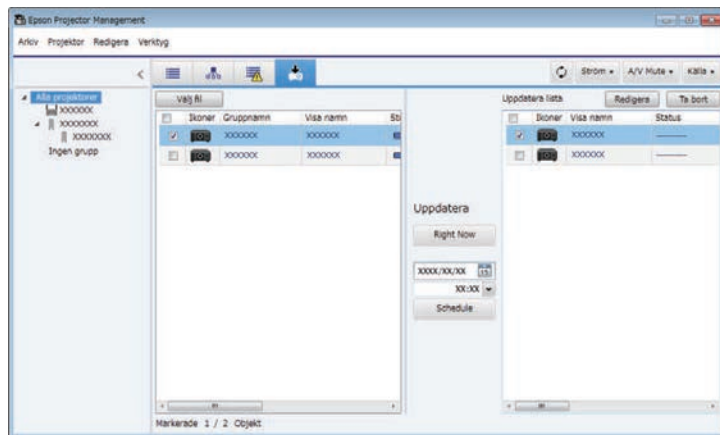
Du kan kontrollera en lista över projektorer som för närvarande är har en fel- eller en varningsstatus. Om du vill kontrollera status för projektorer i en

viss grupp väljer du gruppen i Grupp-listan. För att se lösningen flyttar du pekaren över felinformationen.



•  **Uppdateringslista**

Du kan hantera uppdateringar av projektorns inbyggda programvara.



- Om du vill ändra visat objekt eller ordning i **Detaljerad visning** och **Fellista**, ändra **Visa lista**-inställningen i skärmen **Inställning av omgivning**.
- För att aktivera eller inaktivera övervakning, högerklicka på projektorn för att välja **Kontroll aktiverad** eller **Kontroll avstängd** på huvudskärmen i Epson Projector Management.
- För att övervaka projektorer även när de är i vänteläge (när strömmen är avstängd), välj **Kommunikation på** som inställning för **Vänteläge** i projektormenyerna. Välj även korrekt **Port**-inställning om nödvändigt.

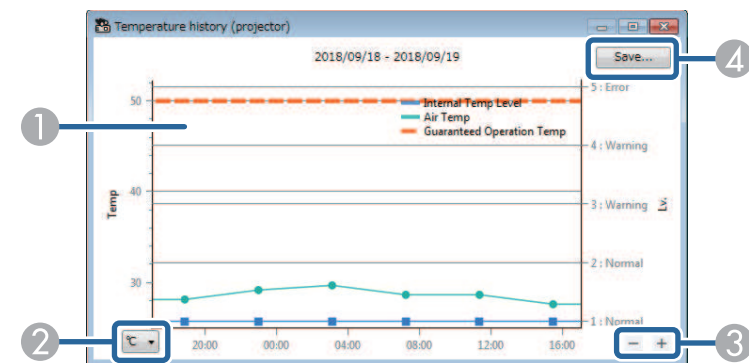
► **Relaterade länkar**

- "Visa projektorns temperaturdiagram" [sid.19](#)

## Visa projektorns temperaturdiagram

Du kan se temperaturinformation för projektorn i grafisk form.

Högerklicka på projektorn i vyn **Detaljerad visning** och välj **Temperaturhistorik**.



- 1 Bakgrundsfärg  
Blå: kräver omedelbar uppmärksamhet.  
Gul: varningsstatus  
Röd: felstatus
- 2 Växlar visning mellan Celsius och Fahrenheit.
- 3 Zoomar in och ut på diagrammet.
- 4 Sparar temperaturhistoriken i en CSV-fil.

Du kan panorera runt i diagrammet genom att hålla ned höger musknapp på någon punkt på diagrammet och flytta musen åt höger eller vänster

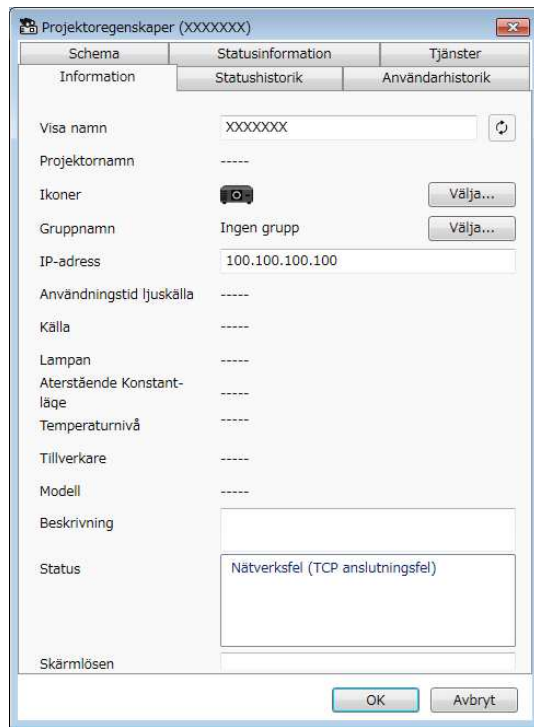


- Du kan se temperaturinformation för maximalt 30 dagar.
- Temperaturinformationen är bara tillgängligt när Epson Projector Management-programmet körs.
- Det värde som visas på diagrammet kanske inte stämmer med den faktiska temperaturen. Använd värdet som en riktlinje. Se din projektors *Bruksanvisning* för information om projektorns drifttemperatur.
- Du kan se diagram för upp till 4 projektorer åt gången.
- Denna funktion är bara tillgänglig för modeller som stöds.

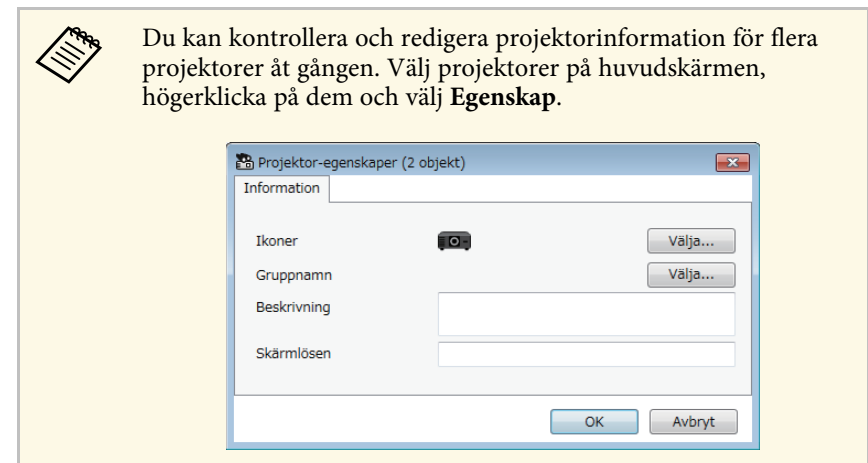
Du kan kontrollera detaljerad projektorstatusinformation på skärmbilden **Projektoregenskaper**.

**1** I Epson Projector Management så dubbelklickar du på huvudskärmen på den projektor som du vill kontrollera.

Skärmen **Projektoregenskaper** visas.



- **Schema:** Visar schemat för projektorn eller projektorns överordnade grupp.
- **Statusinformation:** Visar projektorns statusinformation.
- **Tjänster:** Visar teknisk serviceinformation. (Används normalt endast av Epson Support.)



Du kan kontrollera och redigera projektorinformation för flera projektorer åt gången. Välj projektorer på huvudskärmen, högerklicka på dem och välj **Egenskap**.

## » Relaterade länkar

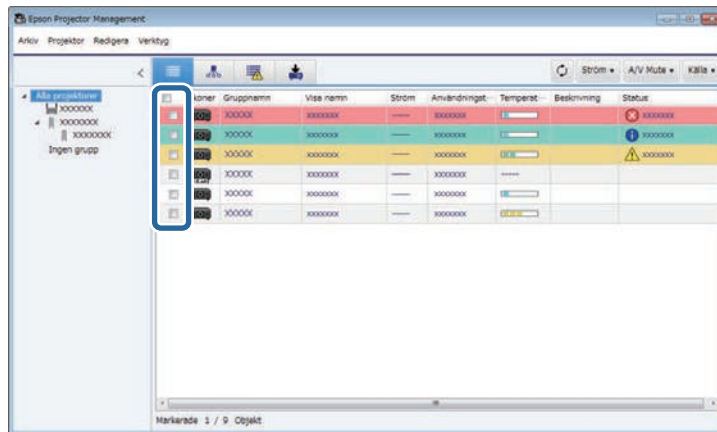
- "Skärmen Projektoregenskaper" [sid.53](#)

**2** Klicka på flikarna för att kontrollera varje typ av information.

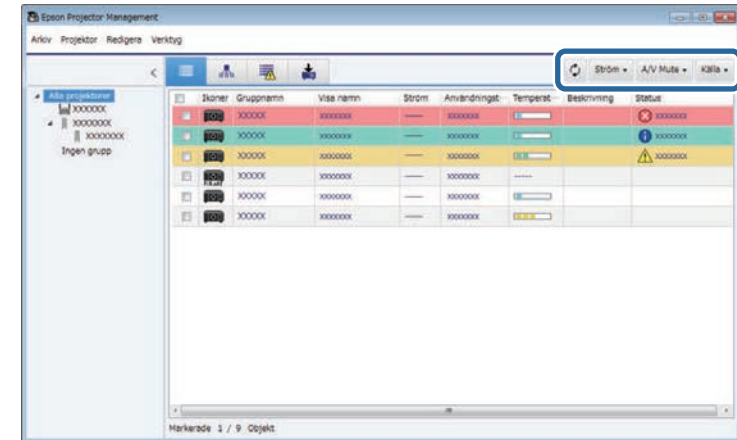
- **Information:** Visar allmän projektorinformation.
- **Statushistorik:** Visar projektorns felhistorik.
- **Användarhistorik:** Visar projektorns användningshistorik som ett diagram.

Du kan styra den valda projektorn med hjälp av projektorns kontrollknappar på huvudskärmen i Epson Projector Management.

- 1** I Epson Projector Management så väljer du den projektor som du vill styra på huvudskärmen. Du kan välja flera projektorer eller alla projektorer genom att markera erforderliga kryssrutor.



- 2** Klicka på projektorns kontrollknappar för att utföra följande åtgärder.



- **Uppdatera:** Uppdaterar projektorinformationen.
- **Ström:** Slår på och stänger av projektorn.
- **A/V Mute:** Slår på/av projektorns A/V ljud/av eller slutarfunktion.
- **Källa:** Växlar projektorns ingångskälla. (Finns endast för Epson-projektorer.)

- 3** Högerklicka på Epson-projektor i listan för att utföra följande åtgärder.

- **Webbkontroll:** Låter dig välja projektorinställningar och styra projektionen via en webbläsare.
- **Fjärrkamera åtkomst:** Låter dig kontrollera bilden som fångats med projektorns fjärrkamera via en webbläsare.
- **Automatisk inst.:** Låter dig använda projektorns automatiska inställningsfunktion, exempelvis **Färgkalibrering** eller **Skärmmatchning**. Du kan även välja **Avbryt Uppdateringsläge**.



- Funktionerna **Ström**, **A/V-dämpning** och **Källa** är inte tillgängliga när funktionen **Automatisk inst.** används.
- Se projektorns *Bruksanvisning* för information om funktionerna **Fjärrkamera åtkomst** och **Automatisk inst.**, om tillgängligt.

# Uppdatera inbyggd programvara och kopiera menyinställningar

Följ instruktionerna här för att uppdatera dina projektorer så de använder den senaste inbyggda programvaran eller kopiera inställningarna från projektorns meny.

## ► Relaterade länkar

- "Uppdatera det fasta programmet" [sid.25](#)
- "Kopiera flera projektor-menyinställningar på samma gång" [sid.29](#)



Du kan uppgradera en projektors eller smart enhets inbyggda programvara (endast vissa modell) över ett kabelanslutet nätverk. Ny inbyggd programvara distribueras över nätverket eller så kan du hämta den från Epson supportcenter. Du kan sedan omedelbart uppdatera den inbyggda programvaran eller schemalägga när du vill att den inbyggda programvaran ska uppdateras.

Var noga med följande när du uppdaterar den inbyggda programvaran:

- Att projektorn är ansluten med kabel till ett nätverk.
- Att projektorn är startad eller att projektorns **Vänteläge** är inställt till **Kommunikation på**.

## **Försiktighet**

- Du kan inte använda projektorn under tiden som den inbyggda programvaran uppdateras.
- Koppla inte ifrån projektorns nätsladd under tiden som den inbyggda programvaran uppdateras. Om projektorn oväntat stängs under uppdateringen kanske den inbyggda programvaran inte kan skrivas korrekt och det kan få till följd att projektorn slutar fungera. Epson tar inget ansvar för fel i samband med uppdatering av inbyggd programvara och tillhörande reparationskostnader som uppstår på grund av strömavbrott, kommunikationsfel eller andra problem som kan orsaka sådana fel.
- Uppdatera inte den inbyggda programvaran när projektorn utför en annan åtgärd.

## » **Relaterade länkar**

- "Uppdatering till ny programvara hittades på ett nätverk" [sid.25](#)
- "Uppdatera till den nya inbyggda programvaran som hämtats till din dator" [sid.27](#)

## Uppdatering till ny programvara hittades på ett nätverk

När det finns en ny inbyggd programvara ser du ett meddelande på den primära duken och du kan schemalägga när du vill uppdatera den inbyggda programvaran.

Gör följande för att ta emot meddelanden om uppdateringar för inbyggd programvara:

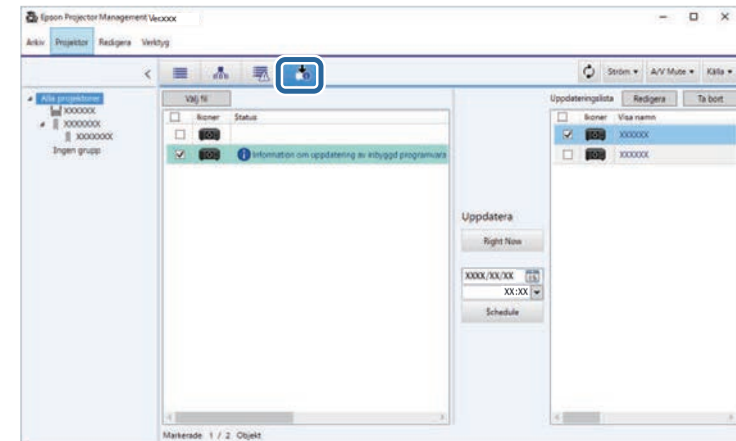
- Starta Epson Projector Management-programmet.
- Välj **Verktyg** i menyraden och välj fliken **Inställning av omgivning > Monitor > Kan ta emot information om uppdateringar av inbyggd programvara**.
- Kontrollera nätverket alternativt för **Proxy-inställningar** på fliken **Monitor** och ändra dem om det behövs.



- När du har valt **Kan ta emot information om uppdateringar av inbyggd programvara** kontrollerar programmet information om uppdatering av inbyggd programvara automatiskt var 14:e dag.
- För att kontrollera information om uppdatering av inbyggd programvara väljer du **Kontrollera**.

**1**

Klicka på ikonen **Uppdateringslista** på huvudskärmen i Epson Projector Management för att öppna vyn **Uppdateringslista**.

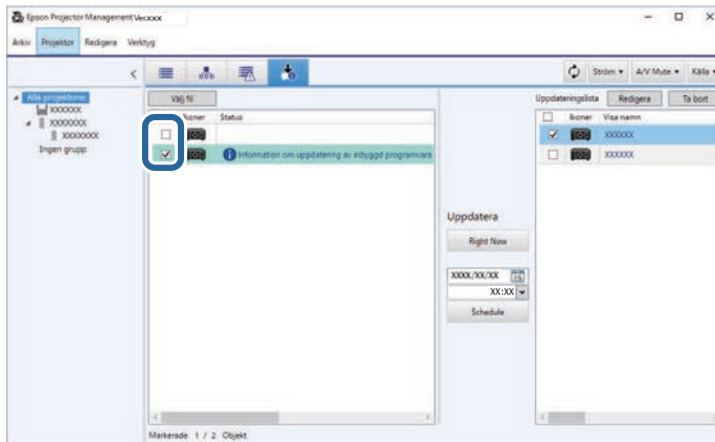


När du ser **Information om uppdatering av inbyggd programvara** i **Status**-kolumnen i vänstra panelen kan du uppdatera dessa projektorer.



- Du kan se utgåveanteckningar för den nya inbyggda programvaran genom att högerklicka på **Utgåveanteckningar för inbyggd programvara**.
- **Information om uppdatering av inbyggd programvara** visas även när det finns en uppdatering till smarta enhetens inbyggda programvara (endast vissa modeller).

**2** Välj projektorn som du vill uppdatera. Du kan välja flera projektorer eller alla projektorer genom att markera erforderliga kryssrutor.



- 3** Välj en av följande metoder för att uppdatera den inbyggda programvaran.
- Klicka på **Right Now** för att genast uppdatera den inbyggda programvaran.
  - Ställ in datum och tid när vill göra uppdateringen av inbyggd programvara och klicka sedan på **Schedule** för att schemalägga uppdateringen.

Uppdateringsschemat visas på den högra panelen i vyn **Uppdateringslista**.

Om det finns en uppdatering för den smarta enhetens inbyggda programvara avseende den valda projektorn visas även uppdateringen för den smarta enhetens inbyggda programvara (endast vissa modeller).



- För att ändra uppdateringsschemat så välj schemat i den högra panelen och klicka på **Redigera**.
- För att radera uppdaterings så välj schemat i den högra panelen och klicka på **Ta bort**.
- Du kan visa upp till 500 scheman i den högra panelen i vyn **Uppdateringslista**. När antalet scheman överstiger 500 raderas scheman efter behov, med början från det äldsta schemat.
- För att radera alla slutförda scheman så högerklicka på valfri plats i den högra panelen och välj **Radera gamla scheman**.

Den inbyggda programvaran kopieras på datum och tid som du ställt in och projektorns LED-indikator tänds. När uppdateringen av inbyggd programvara är klar stängs projektorn av och går över i vänteläge. Under uppdateringen kan du kontrollera status för uppdatering av inbyggd programvara på den högra panelen i vyn **Uppdateringslista**.



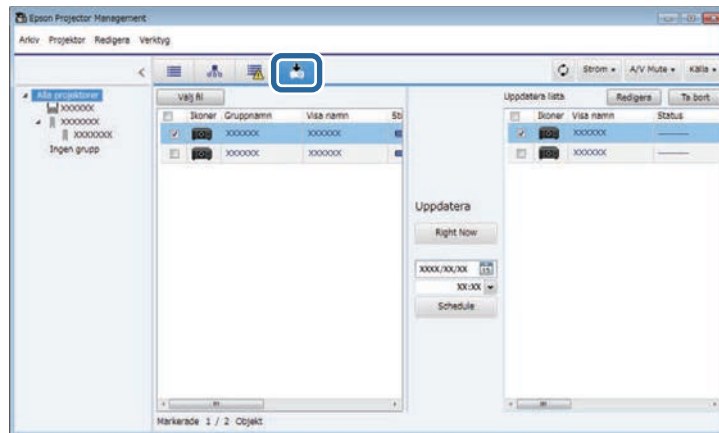
- Stäng inte av Epson Projector Management-programmet när inbyggda programvaran uppdateras.
- Om du försöker att stänga Epson Projector Management-programmet när det finns en schemalagd uppdatering som väntar så visas ett bekräftelsemeddelande. Schemalagda uppdateringar körs bara när Epson Projector Management-programmet körs.
- Du kan behöva konfigurera om projektorns nätverksinställningar efter uppdatering av inbyggd programvara eftersom nätverksinställningarna kan ändras av uppdateringen av inbyggd programvara.

## Uppdatera till den nya inbyggda programvaran som hämtats till din dator

Du kan uppdatera den inbyggda programvaran genom att hämta filen med inbyggd programvara manuellt.

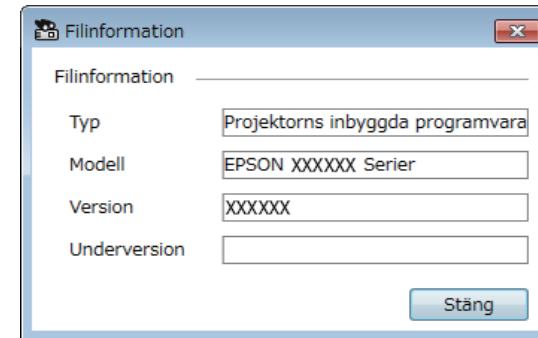
Kontakta ditt närmaste Epson supportcenter för mer information om hur du får projektorns inbyggda programvara.

- 1 Klicka på ikonen **Uppdateringslista** på huvudskärmen i Epson Projector Management för att öppna vyn **Uppdateringslista**.

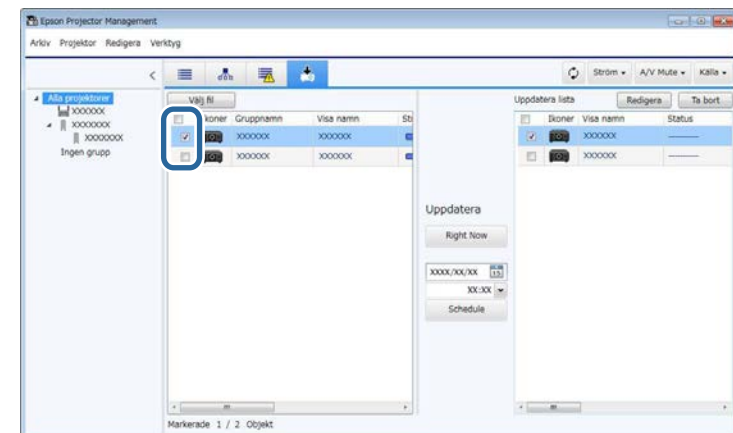


- 2 Klicka på **Välj fil** för att välja filen med inbyggd programvara.

Skärmen **Filinformation** visas.



- 3 Bekräfta filinformationen och klicka på **Stäng**. Projektorer som kan uppdateras med den här filen med inbyggd programvara visas i den vänstra panelen i vyn **Uppdateringslista**.
- 4 Välj projektorn som du vill uppdatera. Du kan välja flera projektorer eller alla projektorer genom att markera erforderliga kryssrutor.



- 5** Välj en av följande metoder för att uppdatera den inbyggda programvaran.
- Klicka på **Right Now** för att genast uppdatera den inbyggda programvaran.
  - Ställ in datum och tid när vill göra uppdateringen av inbyggd programvara och klicka sedan på **Schedule** för att schemalägga uppdateringen.

Uppdateringsschemat visas på den högra panelen i vyn **Uppdateringslista**.

Om det finns en uppdatering för den smarta enhetens inbyggda programvara avseende den valda projektorn visas även uppdateringen för den smarta enhetens inbyggda programvara (endast vissa modeller).



- För att ändra uppdateringsschemat så välj schemat i den högra panelen och klicka på **Redigera**.
- För att radera uppdaterings så välj schemat i den högra panelen och klicka på **Ta bort**.
- Du kan visa upp till 500 scheman i den högra panelen i vyn **Uppdateringslista**. När antalet scheman överstiger 500 raderas scheman efter behov, med början från det äldsta schemat.
- För att radera alla slutförda scheman så högerklicka på valfri plats i den högra panelen och välj **Radera gamla scheman**.



- Stäng inte av Epson Projector Management-programmet när inbyggda programvaran uppdateras.
- Om du försöker att stänga Epson Projector Management-programmet när det finns en schemalagd uppdatering som väntar så visas ett bekräftelsemeddelande. Schemalagda uppdateringar körs bara när Epson Projector Management-programmet körs.
- Du kan behöva konfigurera om projektorns nätverksinställningar efter uppdatering av inbyggd programvara eftersom nätverksinställningarna kan ändras av uppdateringen av inbyggd programvara.

Den inbyggda programvaran kopieras på datum och tid som du ställt in och projektorns LED-indikator tänds. När uppdateringen av inbyggd programvara är klar stängs projektorn av och går över i vänteläge. Under uppdateringen kan du kontrollera status för uppdatering av inbyggd programvara på den högra panelen i vyn **Uppdateringslista**.

Du kan kopiera menyställningarna från en projektor till en eller flera andra projektorer som är av samma modell och har samma version av inbyggd programvara. Det gör att du snabbt kan duplicera menyställningarna i en åtgärd med flera på samma gång.

Du kan kopiera menyställningar i en åtgärd med flera på samma gång genast eller schemalägga tiden då de ska kopieras.

Var noga med följande när du kopierar menyställningarna:

- Att projektorn är ansluten med kabel till ett nätverk.
- Att projektorn är startad eller att projektorns **Vänteläge** är inställt till **Kommunikation på**.

Det är inte alla menyställningar som kopieras till en annan projektor, exempelvis följande:

- **Nätverk**-menyställningar, (utom för **E-post**-menyn och **Övriga**-menyn)
- **Lampans timmar** och **Status** från **Information**-menyn



Utför åtgärden med flera på samma gång innan du justerar bildinställningar som t.ex. Keystone. Bildjusteringsvärden tillämpas även på andra projektorer och justeringar du gjort innan åtgärden med flera på samma gång skrivs över.

När du kopierar menyställningarna från en projektor till en annan kopieras också användarlogon. Registrera inte någon information som du inte vill dela mellan flera projektorer som en användarlogo.

## ⚠ Försiktighet

- Du kan inte använda projektorn när du kopierar projektorns menyställningar på samma gång.
- Koppla inte ifrån projektorns nätsladd under tiden som menyställningarna kopieras. Om projektorn oväntat stängs under kopieringen kanske konfigurationen inte kan skrivas korrekt och det kan få till följd att projektorn slutar fungera. Epson tar inget ansvar för batchinställningsfel och reparationskostnader som uppstår på grund av strömavbrott, kommunikationsfel eller andra problem som kan orsaka sådana fel.

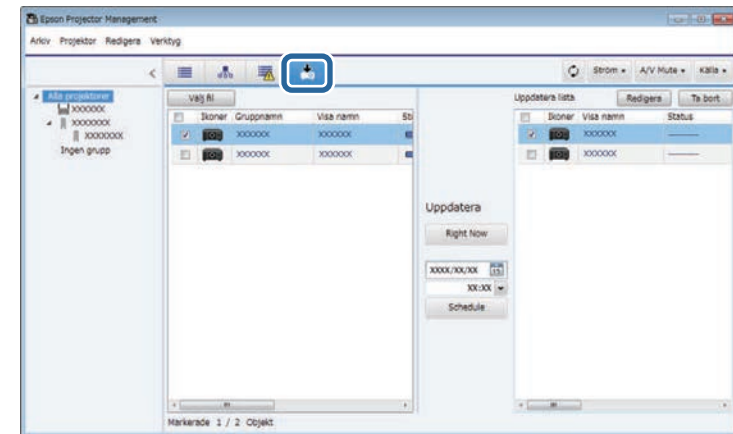
## » Relaterade länkar

- "Hämta en projektors konfigurationsfil" [sid.29](#)
- "Kopiera en projektors konfigurationsfil" [sid.30](#)

## Hämta en projektors konfigurationsfil

Du kan hämta en konfigurationsfil som innehåller menyställningarna från en projektor så att du kan kopiera dem till en annan projektor.

- 1 Klicka på ikonen **Uppdateringslista** på huvudskärmen i Epson Projector Management för att öppna vyn **Uppdateringslista**.



- 2 I den vänstra panelen i **Uppdateringslista** så högerklicka på projektorn från vilken du vill kopiera menyställningarna och välj **Hämta Projektorns konfigurationsdata**.
- 3 Välj mappen som du vill hämta projektorns menykonfigurationsfil från.
- 4 Välj ett av följande alternativ.
  - Klicka på **Right Now** för att genast hämta konfigurationsfilen.
  - Ställ in datum och tid när du vill hämta konfigurationsfilen och klicka sedan på **Schedule** för att schemalägga hämtningen.

Du kan kontrollera status för hämtningen på den högra panelen i vyn **Uppdateringslista**.

När hämtningen är klar stängs projektorn av och går över till vänteläge.



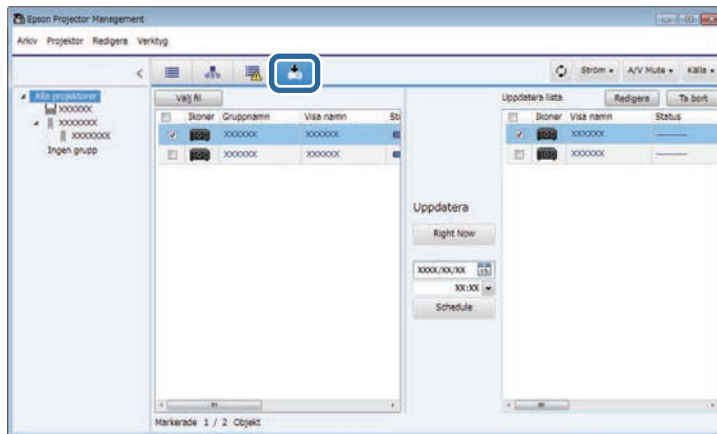
När du sparar den nedladdade filen till USB-flashdisken och kopierar menyställningar med den är det viktigt att filnamnet stämmer med följande konventioner.

- Endast enkelbytecken används.
- Filnamnet börjar med "PJCONFDATA".

## Kopiera en projektors konfigurationsfil

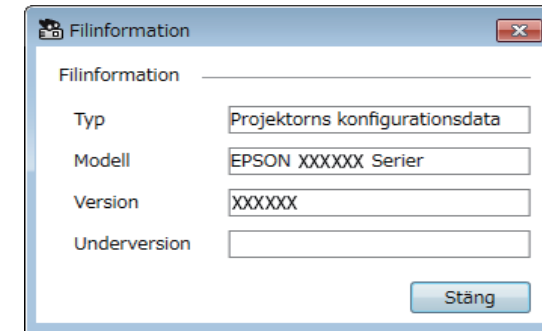
Efter att en konfigurationsfil som innehåller menyställningar från en projektor hämtats kan du kopiera inställningarna i filen till en annan projektor.

- 1 Klicka på ikonen **Uppdateringslista** på huvudskärmen i Epson Projector Management för att öppna vyn **Uppdateringslista**.



- 2 Klicka på **Välj fil** för att välja den konfigurationsfil som du har hämtat.

Skärmen **Filinformation** visas.

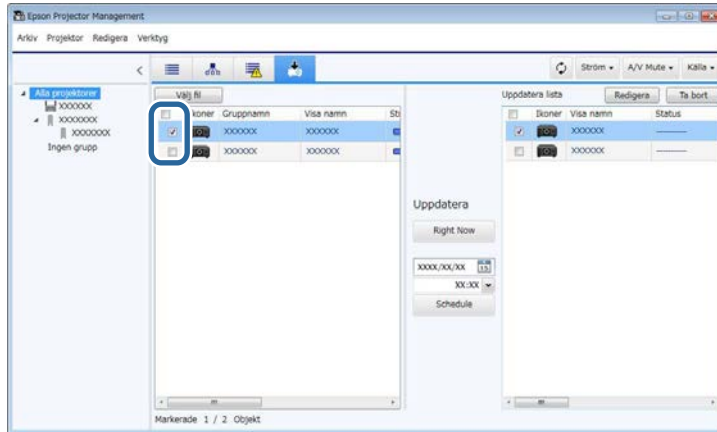


- 3 Bekräfta filinformationen och klicka på **Stäng**.  
Projektorer som kan uppdateras med den här konfigurationsfilen visas i den vänstra panelen i vyn **Uppdateringslista**.



Du kan bara uppdatera projektorer som är av samma modell och har samma version av inbyggd programvara som projektorn du hämtade konfigurationsfilen från.

- 4** Välj projektorn som du vill kopiera konfigurationsfilen från. Du kan välja flera projektorer eller alla projektorer genom att markera erforderliga kryssrutor.



Menyinställningarna kopieras på datum och tid som du ställt in och projektorns LED-indikator tänds. När processen är klar så stängs projektorn av och går över till vänteläge. Under kopieringen kan du kontrollera status för menykopiering på den högra panelen i vyn **Uppdateringslista**.



- Stäng inte av Epson Projector Management-programmet när menyinställningarna kopieras.
- Om du försöker att stänga Epson Projector Management-programmet när det finns en schemalagd kopiering som väntar så visas ett bekräftelsemeddelande. Schemalagda kopieringsåtgärder körs bara när Epson Projector Management-programmet körs.

- 5** Välj en av följande metoder för att kopiera menyinställningarna.

- Klicka på **Right Now** för att genast börja kopiera menyinställningarna.
- Ställ in datum och tid när du vill kopiera inställningarna och klicka sedan på **Schedule** för att schemalägga uppdateringen.

Uppdateringsschemat visas på den högra panelen i vyn **Uppdateringslista**.



- För att ändra kopieringsschemat så välj schemat i den högra panelen och klicka på **Redigera**.
- För att radera kopieringsschemat så välj schemat i den högra panelen och klicka på **Ta bort**.
- Du kan visa upp till 500 scheman i den högra panelen i vyn **Uppdateringslista**. När antalet scheman överstiger 500 raderas scheman efter behov, med början från det äldsta schemat.
- För att radera alla slutförda scheman så högerklicka på valfri plats i den högra panelen och välj **Radera gamla scheman**.

# Använda extra funktioner

Följ anvisningarna här för att använda tilläggfunktionerna som är tillgängliga med Epson Projector Management-programmet.

## ► Relaterade länkar

- "Schemaläggning av projektorhändelser" [sid.33](#)
- "Göra säkerhetsinställningar" [sid.35](#)
- "Skicka e-postmeddelanden" [sid.36](#)
- "Message Broadcasting" [sid.37](#)
- "Exportera en profil för Epson iProjection-programmet" [sid.41](#)
- "Spara projektorns loggfiler" [sid.42](#)
- "Uppdaterar den registrerade informationen" [sid.43](#)



Du kan schemalägga händelser som inträffar på din projektor automatiskt. Projektorn utför de valda åtgärderna på det specificerade datumet och tiden utefter schemat du konfigurerat.

- Ström På/Av
- A/V Mute
- Byta inmatningskällor
- Message Broadcasting
- Automatisk inst. (Endast tillgängligt för projektorer som har stöd för **Färgkalibrering, Skärmmatchning eller Lampkalibrering** eller **Uppdateringsläge**.)

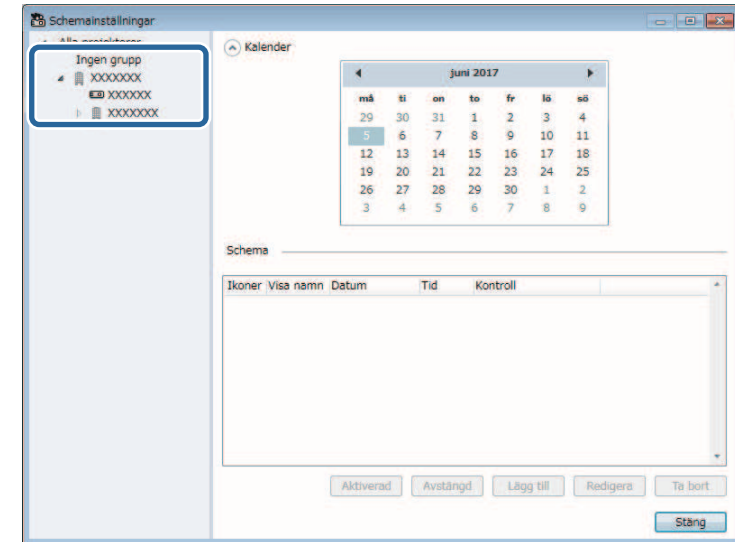
Du måste också köra Epson Projector Management-programmet på din dator vid den schemalagda tiden för att schemahändelser ska inträffa.



Du kan inte schemalägga en uppdatering av inbyggd programvara på den här skärmen. Schemalägg den i vyn **Uppdateringslista**.

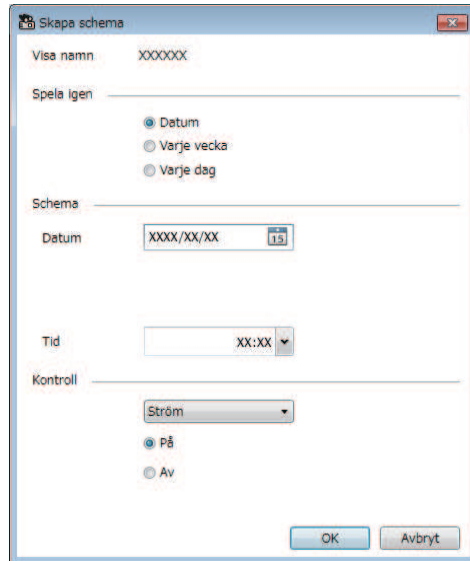
**1** Välj **Verktyg** i menyraden och välj **Schema > Schemainställningar**.

**2** Välj projektorer eller grupper för vilka du vill schemalägga en händelse.



**3** Välj **Lägg till**.

- 4** Välj datum och tid för den schemalagda händelsen och välj sedan den åtgärd du vill utföra.



- Om du schemalägger en händelse som kräver att projektorn slås på, slås projektorn på automatiskt, även om du inte anger en ström på-händelse.
- Innan funktionen **Automatisk inst.** Aktiveras, vänta tills projektorbildens ljusstyrka är klar, utan något flimmar. Se till att välja en ström på-händelse innan **Automatisk inst.**-händelsen för att låta den projicerade bilden ljusstyrka lysa klart.
- Slå på alla projektorer innan funktionen **Automatisk inst.** används. Se till att välja en ström på-händelse för alla projektorer som du vill använda funktionen **Automatisk inst.** på.



- Om du vill redigera händelsesschemat väljer du händelsen på skärmen **Schemainställningar** och sedan **Redigera**.
- Om du vill ta bort en schemalagd händelse markerar du händelsen på skärmen **Schemainställningar** och sedan **Ta bort**.
- Om du vill aktivera eller inaktivera den schemalagda händelsen utan att ta bort den schemalagda händelsen från listan väljer du händelsen på skärmen **Schemainställningar** och väljer **Aktiverad/Inaktiverad**.
- Om du vill aktivera eller inaktivera alla schemalagda händelser väljer du **Verktyg** i menyraden, **Schema** och sedan **Aktivera schema/Inaktivera schema**.

## » Relaterade länkar

- "Projektoregenskaper - Schema" [sid.55](#)
- "Uppdatera inbyggd programvara och kopiera menyinställningar" [sid.24](#)

- 5** Välj **OK** för att spara dina inställningar.

Händelseschemat sparas.

Du kan förbättra Epson Projector Management-programmets säkerhet genom att begränsa åtkomst till programmet och förhindra att någon ändrar inställningarna.

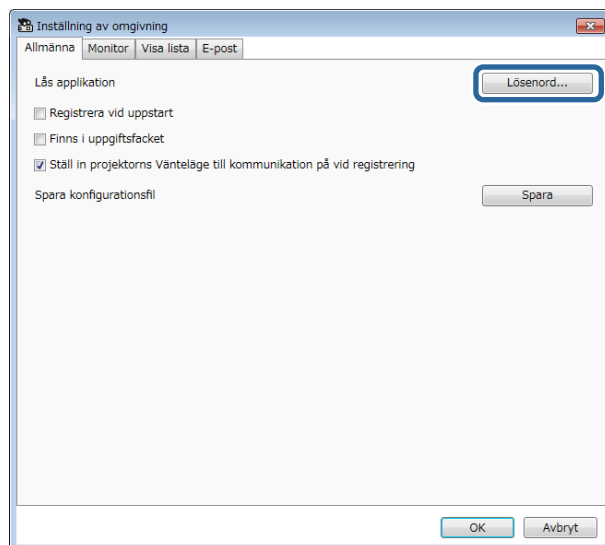
## » Relaterade länkar

- "Ställa in lösenordet" [sid.35](#)
- "Begränsa användningen av programmet" [sid.35](#)

## Ställa in lösenordet

Du kan ange ett lösenord som måste anges när programmet startas eller när programlåsfunktionen är aktiverad.

- 1** Välj **Verktyg** i menyraden och välj **Inställning av omgivning**.
- 2** Välj fliken **Allmänna**.
- 3** Välj **Lösenord**.



- 4** Gör något av följande.
  - Skapa ett lösenord för första gången: Lämna **Gammalt lösenord** tomt.
  - Ändra ett gammalt lösenord: Ange det befintliga lösenordet i fältet **Gammalt lösenord**.
- 5** Ange ett nytt lösenord i fältet **Nytt lösenord**. Lösenordet kan innehålla upp till 16 alfanumeriska tecken.
- 6** Ange samma lösenord igen i fältet **Nytt lösenord (bekräfta)**.
- 7** Klicka på **OK**.

Lösenordet sparas.

## Begränsa användningen av programmet

Du kan låsa programfunktionerna så att de inte kan användas av en tredje part.



När du anger ett lösenord måste du ange lösenordet för att öppna programlåset. Med ett lösenord förbättras programsäkerheten.

Öppna **Verktyg**-menyn och välj **Lås applikation**.

Programmet är låst och inga åtgärder är möjliga förutom att öppna och stänga programmet och inaktivera programlåset.

För att låsa upp programmet, öppna **Verktyg**-menyn och välj **Lås upp applikation**. Om inget lösenord har ställts in kan du lämna dessa fält tomma och klicka på **OK** i fönstret för att ange lösenordet.

Du kan konfigurera programmet så att det skickar varningar per e-post om det finns ett problem med projektorn eller om programmet identifierar att den registrerade projektorn har bytts ut mot en ny. Programmet kan också skicka dig ett en avisering om när projektorn återgår till normal status per e-post.

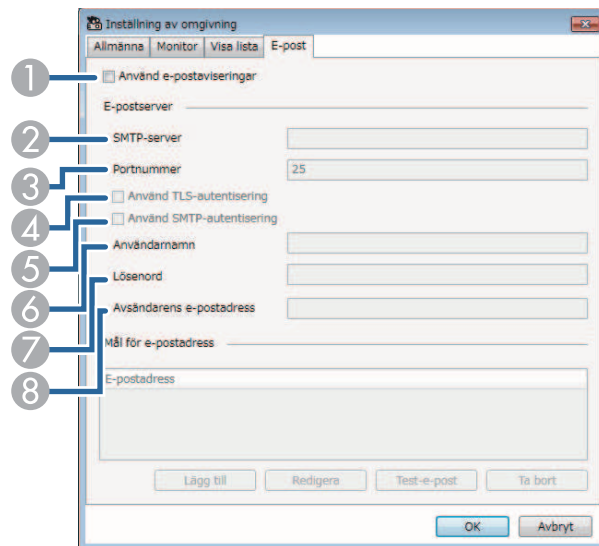


- Om ett kritiskt problem medför att en projektor stängs av kanske du inte får någon e-postavisering.
- Den typ av problem som ingår i e-postmeddelandet varierar beroende på projektorn.

**1** Välj **Verktyg** i menyraden och välj **Inställning av omgivning**.

**2** Välj fliken **E-post**.

**3** Välj alla nödvändiga inställningar.



**1** Markera för att aktivera e-postmeddelanden och låta dig ange nödvändig information.

**2** Ange SMTP-servernamnet eller IP-adressen för projektorns SMTP-server.

**3** Välj ett nummer för SMTP-serverns portnummer med 1 till 65535. Standard är 25.

**4** Välj om du vill aktivera TLS-autentisering.

**5** Välj om du vill aktivera SMTP-autentisering.

**6** Ange ett användarnamn för SMTP-autentisering.

**7** Ange ett lösenord för SMTP-autentisering.

**8** Ange den e-postadress som du vill identifiera som avsändare. Du kan ange upp till 512 alfanumeriska tecken.

**4** Välj **Lägg till**, välj mottagarens e-postadresser och sedan typen av e-postmeddelanden som du vill att de ska ta emot.

**5** Välj **OK**.

Skärmbilden **Inställning av omgivning** visas. Upprepa steg 4 till 5 för att lägga till mottagarens e-postadresser. Du kan registrera upp till 10 e-postadresser.

**6** Klicka på **Test-e-post**.

Om du inte får testmeddelandet, kontrollera alla inställningar på fliken **E-post**.

**7** Välj **OK** för att spara dina inställningar.

#### » Relaterade länkar

- "Lösningar när e-post med nätverksvarningar inte tas emot" [sid.47](#)
- "Inställning av omgivning - E-post" [sid.60](#)

Du kan distribuera bilder eller textmeddelanden till flera projektorer för samtidig visning på de projektorerna. Du kan distribuera informationen omedelbart eller vid ett visst datum och tidpunkt med hjälp av schemalägningsfunktionen.



- Se till att bildfilens upplösning är mellan 50 × 50 och 1920 × 1200 pixlar.
- Kontrollera att texten är 1024 tecken eller mindre.

## Försiktighet

Du bör inte lita på funktionen Message Broadcasting för att skicka brådskande meddelanden i en nödsituation. Använd istället andra metoder för akutmeddelanden. Epson garanterar inte hastigheten, tillförlitligheten eller noggrannheten hos meddelanden som skickas med funktionen och Epson ansvarar inte för förlust, skada eller skada som uppstår vid användningen.

### » Relaterade länkar

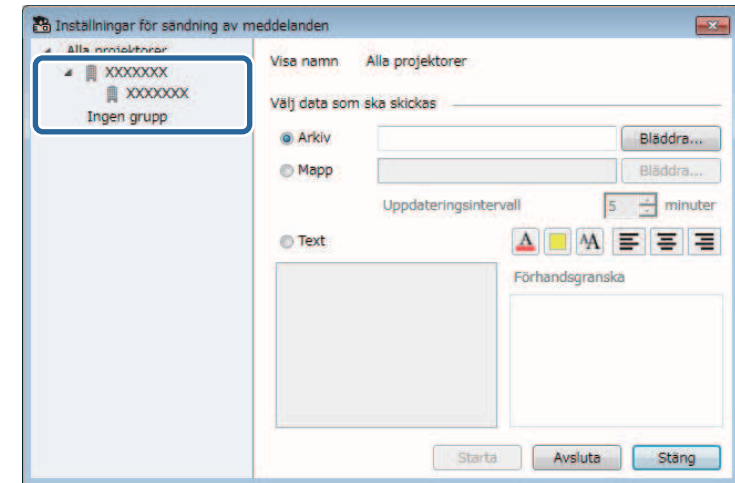
- "Sända ett meddelande omedelbart" [sid.37](#)
- "Sändning av ett meddelande vid ett visst datum och tidpunkt" [sid.38](#)

## Sända ett meddelande omedelbart

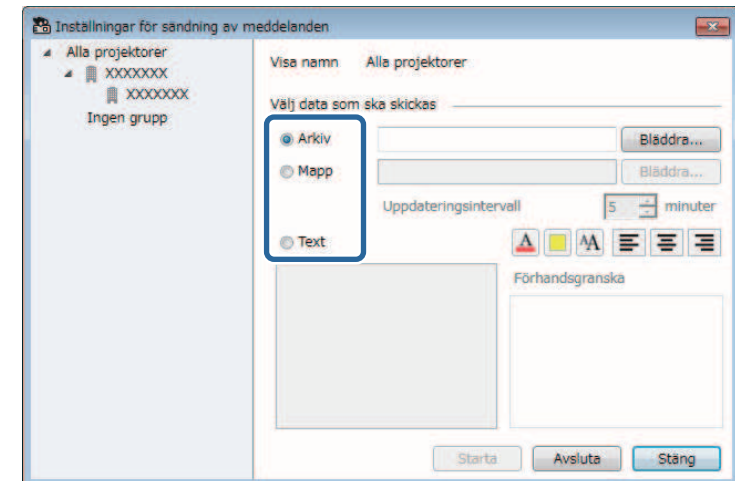
Du kan distribuera bilder eller textmeddelanden till flera projektorer för samtidig visning på de projektorerna direkt.

- 1** Välj **Verktyg** i menyraden och välj **Message Broadcasting**.

- 2** Välj projektorn eller gruppen som du vill ska ta emot det distribuerade meddelandet.



- 3** Välj vilken typ av information som ska distribueras.



- Välj **Arkiv** för att distribuera en JPEG-fil.

- Välj **Mapp** för att distribuera alla JPEG-filer i den angivna mappen.
- Välj **Text** för att distribuera ett textmeddelande.

## 4 Välj de nödvändiga inställningarna.

- När du väljer **Arkiv** väljer du **Bläddra** för att ange filen som ska distribueras.
- När du väljer **Mapp** väljer du **Bläddra** för att ange den mapp som innehåller de filer som ska distribueras. Ange ett **Uppdateringsintervall** från 1 till 30 minuter för att automatiskt skifta visning från en bild till nästa.
- När du väljer **Text** anger du meddelandet i textrutan och väljer alla tillgängliga stilinställningar.

## 5 Välj Starta.

De bilder eller textmeddelanden du angav projiceras av de valda projektorerna eller grupperna.



Projektorn stoppar omedelbart projicering från andra källor och växlar till det distribuerade innehållet.

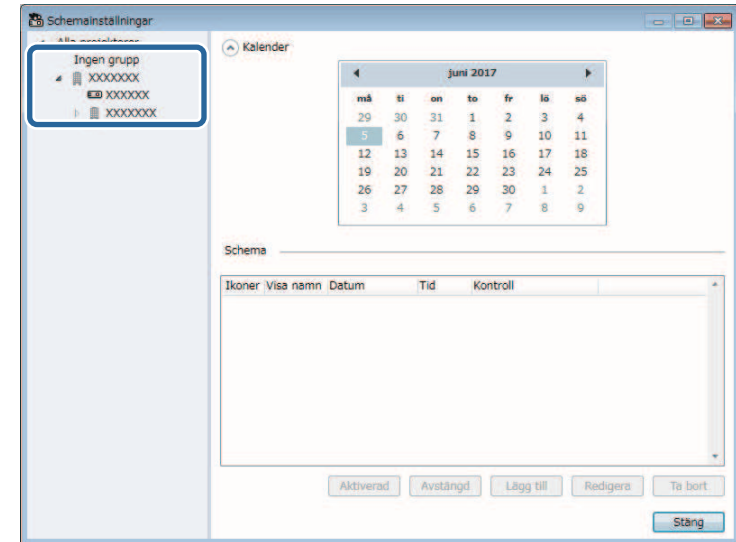
## 6 Välj Avsluta för att avbryta visning av den distribuerade bilden eller meddelandet.

## Sändning av ett meddelande vid ett visst datum och tidpunkt

Du kan distribuera bilder eller textmeddelanden till flera projektorer för simultan visning på projektorerna vid ett visst datum och tidpunkt.

## 1 Välj Verktyg i menyraden och välj Schema > Schemainställningar.

## 2 Välj projektorn eller gruppen som du vill ska ta emot det distribuerade meddelandet.



## 3 Välj Lägg till.

- 4** Välj datum och tid för meddelandet och välj sedan **Message Broadcasting** från **Kontroll**.

- 5** Välj **Starta** och sedan **Inställningar**.

- 6** Välj vilken typ av information som ska distribueras.

- Välj **Arkiv** för att distribuera en JPEG-fil.
- Välj **Mapp** för att distribuera alla JPEG-filer i den angivna mappen.
- Välj **Text** för att distribuera ett textmeddelande.

- 7** Välj de nödvändiga inställningarna.

- När du väljer **Arkiv** väljer du **Bläddra** för att ange filen som ska distribueras.
- När du väljer **Mapp** väljer du **Bläddra** för att ange den mapp som innehåller de filer som ska distribueras. Ange ett **Uppdateringsintervall** från 1 till 30 minuter för att automatiskt skifta visning från en bild till nästa.
- När du väljer **Text** anger du meddelandet i textrutan och väljer alla tillgängliga stilinställningar.

- 8** Välj **OK**.

- 9** Välj **OK**.

- 10** Upprepa steg 2 till 4 för att ange datum och tid för att slutföra Message Broadcasting.



Om du inte anger datum och tid för sluta Message Broadcasting projicerar projektorn distribuerat meddelande kontinuerligt.

- 11** Välj **Avsluta** och välj sedan **OK**.

- 12** Välj **Stäng** för att spara schema och meddelandeinställningar.

På det angivna datumet och tidpunkten projiceras de bilder eller textmeddelanden du har angett av de valda projektorerna eller grupperna.



Du kan exportera projektorinformation för en grupp med projektorer som registrerats i Epson Projector Management-programmet och importera det i Epson iProjection-programmet som en profil.

- 1** Välj **Arkiv** i menyraden och välj **Exportera > Epson iProjection-profil**.
- 2** Välj den projektorgrupp som du vill exportera.
- 3** Välj **OK** för att spara filen .mplist.



- Se *Bruksanvisning till Epson iProjection (Windows/Mac)* för att få information om att importera projektorinformation till Epson iProjection.
- Du kanske inte kan importera profilen korrekt beroende på vilken registreringsstatus som de exporterade projektorerna har.

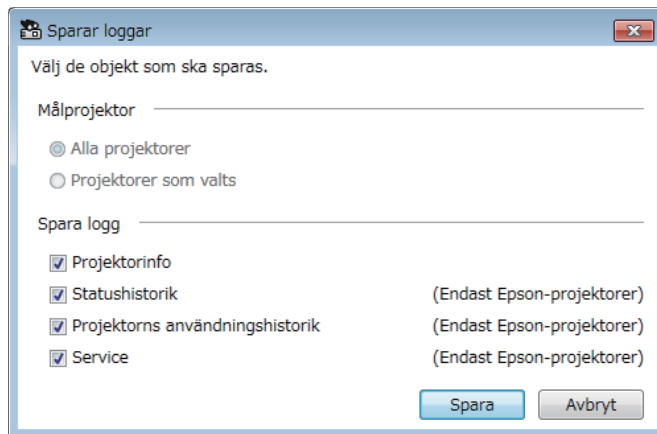
Du kan spara vald information, t.ex. en projektors användnings- och felhistorik, till en loggfil i en mapp som du väljer. (Finns endast för Epson-projektorer.) Loggfilen sparas som en separat zip-fil.



- Logginformation är bara tillgängligt när Epson Projector Management-programmet körs.
- Epson Projector Management-programmet sparar som standard logginformation för de senaste tre månaderna. Du kan ändra loggperioden från **Sparar loggar** på fliken **Monitor** på skärmen **Inställning av omgivning**.
- Den typ av loggar som sparas av Epson Projector Management-programmet varierar beroende på projektormodellen.

## 1 Välj **Arkiv** från menyraden och sedan **Sparar loggar**.

Skärmbilden **Sparar loggar** visas.



## 2 Välj målprojektorn.

- Välj **Alla projektorer** för att inkludera alla registrerade projektorer.
- Välj **Projektorer som valts** så att de endast inkluderar de valda projektorerna.

## 3 Välj vilken typ av information du vill spara i en loggfil och välj sedan **Spara**.

## 4 Specificera utmatningsmappen och filnamnet och välj sedan **Spara**. Zip-filen skapas till den angivna mappen.

När du byter ut en registrerad projektor så identifierar programmet den automatiskt och visar ett meddelande. När meddelandet visas kan du uppdatera den registrerade informationen.



Alla schemalagda evenemang som associeras med den utbytt projektor är fortfarande aktiverade.

- 1** I Epson Projector Management så väljer du den projektor som du vill byta ut på huvudskärmen. Du kan välja flera projektorer eller alla projektorer genom att markera erforderliga kryssrutor.
- 2** Högerklicka på valfri projektor och välj sedan **Behandla utbytt projektor**.  
Du ser en prompt som frågar om du vill lagra historiska data innan projektorn byts. Om du vill historiska data i analys syften så välj **Ja**. Om inte så rekommenderar vi att välja **Nej**.

Om du aktiverat e-postaviseringar får du ett e-postmeddelande som bekräftar när uppdateringen är slutförd.

# Problemlösning

Se följande avsnitt för att hitta lösningar på problem som du kan ha när du använder Epson Projector Management-programmet.

## ► Relaterade länkar

- "Lösa problem med nätverksanslutning" [sid.45](#)
- "Lösa problem med övervakning och kontroll" [sid.47](#)
- "Lösa problem med uppdatering av inbyggd programvara" [sid.48](#)

Prova dessa lösningar beroende på din nätverksmiljö.

## » Relaterade länkar

- "Lösningar när du inte kan hitta projektorer (kabelanslutna)" [sid.45](#)
- "Lösningar när du inte kan hitta projektorer (trådlöst anslutna)" [sid.45](#)

## Lösningar när du inte kan hitta projektorer (kabelanslutna)

När du inte kan hitta projektorn över ett nätverk som använder kabelanslutning så prova följande lösningar. Om du inte kan lösa problemen, kontakta din nätverksadministratör.

- Anslut nätverkskabeln ordentligt.



- Använd en kommersiellt tillgänglig 100BASE-TX- eller 10BASE-T LAN-kabel.
- För att förhindra att fel uppstår, använd en skärmad LAN-kabel i kategori 5 eller högre.

- Kontrollera projektorns nätverksanslutningar.
  - Ställ in **DHCP** på **Av**. När **DHCP** är inställt på **På**, kan det ta tid att övergå till vänteläget för LAN om en tillgänglig DHCP-server inte hittas.
  - Ställ in IP-adressen, nätmasken och gateway-adressen korrekt för projektorn.
  - Stäng menyn nätverksinställningarna på projektorn.
- Kontrollera datorns nätverksanslutningar.
  - Aktivera LAN-inställningarna på datorn.
  - Stäng av brandväggen. Om du inte vill stänga av den kan du registrera brandväggen som ett undantag. Gör de nödvändiga inställningarna för att öppna porten. Programmet använder portarna 56181 (TCP).

## » Relaterade länkar

- "Konfigurera en projektor när anslutningen görs med kabelanslutet LAN" [sid.11](#)

## Lösningar när du inte kan hitta projektorer (trådlöst anslutna)

När du inte kan hitta projektorn över ett trådlöst nätverk så prova följande lösningar. Om du inte kan lösa problemen, kontakta din nätverksadministratör.

- Kontrollera statusen på de externa enheterna som används för nätverksanslutningen eller miljön där nätverksenheterna och projektorn finns.
- Anslut om det behövs den specificerade trådlösa LAN-enheten till projektorn på ett säkert sätt. Se din projektors *Bruksanvisning* för mer information.
- Kontrollera om det finns några hinder mellan anslutningspunkten och datorn eller projektorn, och flytta på dem för att komma till rätta med problemet. Ibland kan inomhusmiljöerna göra att projektorn inte hittas under en sökning.
- Kontrollera att åtkomstpunkten och datorn eller projektorn inte är alltför långt ifrån varandra. Flytta dem närmare varandra och försök ansluta på nytt.
- Kontrollera efter störningar från annan utrustning, t.ex. från en Bluetooth-enhet eller mikrovågsugn. Flytta den störande enheten längre bort eller öka den trådlösa bandbredden.
- Ställ in radiostyrkan för nätverksenheterna på maximalt.
- Ställ in IP-adressen, nätmasken och gateway-adressen korrekt för åtkomstpunkten.
- Kontrollera att det trådlösa LAN-systemet för åtkomstpunkten stöder projektorns trådlösa LAN-system.
- Kontrollera projektorns nätverksanslutningar.
  - Ställ in inställningen **Anslutningsläge** på **Avancerad**.
  - Ställ in datorn, åtkomstpunkten och projektorn på samma SSID.
  - Ställ in **DHCP** på **Av**. När **DHCP** är inställt på **På**, kan det ta tid att övergå till vänteläget för LAN om en tillgänglig DHCP-server inte hittas.
  - Ställ in IP-adressen, nätmasken och gateway-adressen korrekt för projektorn.
  - Slå på inställningen för trådlöst LAN om det behövs.

- Ställ in det trådlösa LAN-systemet för att uppfylla kraven som stöds av åtkomstpunkten.
  - Ställ in samma lösenfraser på åtkomstpunkten, datorn och projektorn när du aktiverar säkerhetsinställningen.
  - Stäng menyn nätverksinställningarna på projektorn.
  - Kontrollera datorns nätverksanslutningar.
    - Förvissa dig om att du använder en dator som kan ansluta till ett trådlöst LAN.
    - Aktivera den trådlösa LAN-inställningen eller AirPort på din dator.
    - Anslut till samma åtkomstpunkt som datorn är ansluten till.
    - Stäng av brandväggen. Om du inte vill stänga av den kan du registrera brandväggen som ett undantag. Gör de nödvändiga inställningarna för att öppna porten. Programmet använder portarna 56181 (TCP).
  - Kontrollera att inga av accesspunktens inställningar blockerar anslutningarna till projektorn, exempelvis med begränsningar för MAC-adress eller port.
- » **Relaterade länkar**
- "Konfigurera en projektor när anslutningen görs med trådlöst LAN" [sid.11](#)

Prova dessa lösningar beroende på din situation.

## ► Relaterade länkar

- "Lösningar när du inte kan övervaka eller styra projektorn" [sid.47](#)
- "Lösningar när e-post med nätverksvarningar inte tas emot" [sid.47](#)
- "Lösningar när du inte kan sända ett meddelande" [sid.47](#)

---

## Lösningar när du inte kan övervaka eller styra projektorn

Prova dessa lösningar när du inte kan övervaka eller styra projektorerna.

- Kontrollera att projektorn är påslagen och korrekt ansluten till nätverket.
- För att övervaka projektorer även när de är i vänteläge (när strömmen är avstängd), välj **Kommunikation på** som **Vänteläge** i projektormenyerna. Välj även korrekt **Port**-inställning om nödvändigt.
- Se till att projektorn som du vill övervaka eller kontrollera är registrerad i Epson Projector Management-programmet.
- Stäng av DHCP-inställningarna för din projektor. Om du aktiverar DHCP-inställningarna ändras projektorns IP-adress automatiskt och Epson Projector Management-programmet kanske inte kan söka efter den registrerade projektorn.
- När du återställer inställningar från backupfilen, extrahera zip-filen och kopiera de extraherade filerna till följande katalog:  
C:\ProgramData\SEIKO EPSON CORPORATION\Epson Projector Management
- Om du behöver installera om programvaran och inte har en säkerhetskopieringsfil, ta bort filen som är lagrad i följande katalog och installera om programmet:  
C:\ProgramData\SEIKO EPSON CORPORATION\Epson Projector Management

## ► Relaterade länkar

- "Inställning av omgivning - Allmänna" [sid.58](#)
- "Övervaka och kontrollera projektorerna" [sid.17](#)

---

## Lösningar när e-post med nätverksvarningar inte tas emot

Om du inte längre tar emot e-post som varnar om problem med projektorn över ett nätverk, försök med följande lösningar:

- Kontrollera att projektorn är påslagen och korrekt ansluten till nätverket. Om ett kritiskt problem slår av en projektor kanske du inte får någon e-postvarning.
- För att övervaka projektorer även när de är i vänteläge (när strömmen är avstängd), välj **Kommunikation på** som **Vänteläge** i projektormenyerna. Välj även korrekt **Port**-inställning om nödvändigt.
- Kontrollera att eluttaget och strömkällan fungerar korrekt.
- Välj **Test-e-post** på fliken **E-post** på skärmen **Inställning av omgivning**. Om du inte får testmeddelandet, kontrollera alla inställningar på fliken **E-post**.

## ► Relaterade länkar

- "Inställning av omgivning - E-post" [sid.60](#)

---

## Lösningar när du inte kan sända ett meddelande

Om funktionen Message Broadcasting inte fungerar korrekt, försök med följande lösningar:

- Kontrollera att projektorn är påslagen och korrekt ansluten till nätverket.
- För att övervaka projektorer även när de är i vänteläge (när strömmen är avstängd), välj **Kommunikation på** som **Vänteläge** i projektormenyerna. Välj även korrekt **Port**-inställning om nödvändigt.
- Öppna UDP-portar i dina brandväggsinställningar för att tillåta att Message Broadcasting via den önskade porten. Se dokumentationen för din brandväggsprogramvara för instruktioner.
- När du trycker på [Esc]-knappen på projektorns kontrollpanel eller fjärrkontroll för att avbryta sändning av meddelanden, stängs funktionen Message Broadcasting av. För att distribuera meddelanden igen startar du om projektorn.

Prova dessa lösningar beroende på din situation.

## ► Relaterade länkar

- "Lösningar när du inte kan uppdatera inbyggd programvara eller kopiera menyinställningar" [sid.48](#)

- När säkerhetsvarningen visas och ber dig bekräfta brandväggsinställningarna vid sökning efter projektorerna ska Epson Projector Management-programmet beviljas åtkomst.

---

## Lösningar när du inte kan uppdatera inbyggd programvara eller kopiera menyinställningar

- Kontrollera att datorn är ansluten till nätverket.
- Välj **Kan ta emot information om uppdateringar av inbyggd programvara** på fliken **Monitor** på skärmen **Inställning av omgivning**.
- Kontrollera att Epson Projector Management-programmet kördes på den schemalagda tiden för uppdatering.
- Om projektorns **Vänteläge** är inställt på **Kommunikation av** och projektorn är av kan den inbyggda programvaran inte uppdateras och menyinställningarna kan inte kopieras. Ändra **Vänteläge** till **Kommunikation på**.
- Filen med inbyggd programvara eller konfigurationsfilen kan vara skadad. Hämta den inbyggda programvaran eller kopiera menyinställningarna igen och försök sedan att uppdatera eller kopiera igen.
- Om uppdateringen inte utförs vid den angivna tidpunkten så kontrollera att schemat inte har avbrutits. Avbrutna scheman finns kvar i den högra panelen i vyn **Uppdateringslista** och deras status är **Slutför**.
- Om nätverksinställningar ändras efter att projektorn registrerats i Epson Projector Management-programmet kan den inbyggda programvaran inte uppdateras och menyinställningarna kan inte kopieras eftersom informationen för de projektorer som registrerats i programmet och de faktiska inställningarna för projektorn skiljer sig åt. Klicka på **Uppdatera** i vyn **Uppdateringslista** för att uppdatera projektorinformationen.
- Om du inte kan uppdatera den inbyggda programvaran eller kopiera menyinställningar på ett DHCP-nätverk, så avaktivera DHCP och försök uppdatera eller kopiera med en fast IP-adress.



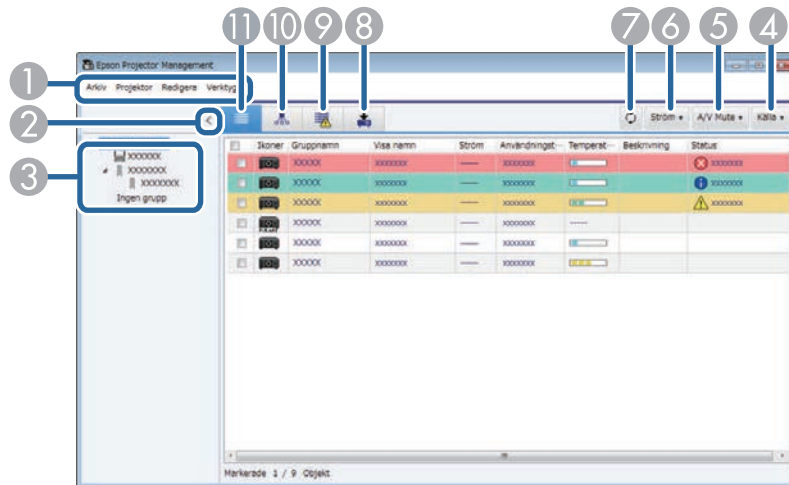
# Skärmsammanfattning

Se dessa avsnitt för mer information om Epson Projector Management-skärmarna.






## ► Relaterade länkar

- "Huvudskärmen i Epson Projector Management" [sid.50](#)
- "Skärmen Projektoregenskaper" [sid.53](#)
- "Skärmen Inställning av omgivning" [sid.58](#)

När du startar Epson Projector Management visas huvudskärmen.



1	Arkiv-menyn	<ul style="list-style-type: none"> <li>• <b>Sparar loggar:</b> Väljer loggfilens inställningar.</li> <li>• <b>Exportera:</b> Exporterar projektorinformation som registrerats i programmet Epson Projector Management så att du kan importera den till programmet Epson iProjection.</li> <li>• <b>Versionsinformation:</b> Visar versionsinformation för programmet.</li> <li>• <b>Avsluta:</b> Stänger programmet.</li> </ul>
	Projektor-menyn	<ul style="list-style-type: none"> <li>• <b>Projektorregistrering:</b> Söker efter och registrerar nya projektorer.</li> <li>• <b>Gruppregistrering:</b> Skapar en ny projektorgrupp.</li> </ul>
	Redigera-menyn	<ul style="list-style-type: none"> <li>• <b>Egenskap:</b> Visar skärmen <b>Projektorregenskaper</b>.</li> <li>• <b>Kontroll aktiverad/Kontroll avstängd:</b> Aktiverar eller inaktiverar övervakning.</li> <li>• <b>Ta bort:</b> Tar bort den valda projektorn från listan.</li> </ul>

	Verktyg-menyn	<ul style="list-style-type: none"> <li>• <b>Lås applikation/Lås upp applikation:</b> Aktiverar eller inaktiverar programläsfunktionen.</li> <li>• <b>Inställning av omgivning:</b> Visar skärmen <b>Inställning av omgivning</b>.</li> <li>• <b>Schema:</b> Väljer schemainställningar.</li> <li>• <b>Message Broadcasting:</b> Väljer inställningar för Message Broadcasting.</li> </ul>
2	> < Visa/dölj	Expanderar eller komprimerar grupplistan.
3	Grupplista	Visar de objekt som är registrerade i gruppen i ett hierarkiskt diagram.
4	Källa	Växlar projektorns ingångskälla. (Finns endast för Epson-projektorer.)
5	A/V Mute	Slår på och stänger av projektorns A/V ljud/av eller slutarfunktion.
6	Ström	Slår på och stänger av projektorn.
7		Uppdaterar projektorinformationen.
8		Visar vyn uppdatera lista. Du kan hantera uppdateringar av projektorns inbyggda programvara och åtgärder för flera på samma gång.
9		Visar fellistan. Du kan kontrollera en lista över projektorer som för närvarande har en fel- eller en varningsstatus.
10		Visar grupperad visning. Du kan se projektorgruppen i ett hierarkiskt diagram.
11		Visar detaljerad visning. Du kan kontrollera projektorstatus som en lista.

» Relaterade länkar

- "Projektorns statusikoner" [sid.51](#)

- "Vyn Uppdatera lista" [sid.51](#)
- "Inställning av omgivning - Visa lista" [sid.59](#)

## Projektorns statusikoner

Ikonerna på huvudskärmen i Epson Projector Management beskrivs i följande tabell.

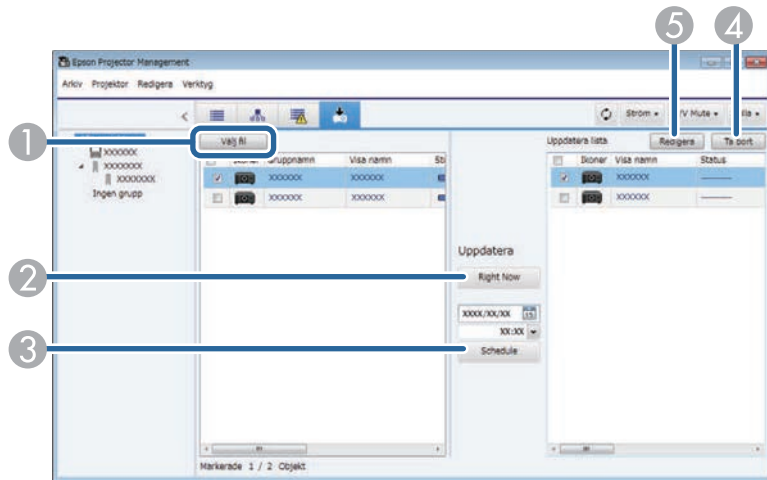
	Gruppen utökas.
	Gruppen komprimeras.
	Projektorn övervakas eller kontrolleras med PLink-protokollet.
	Gruppen eller projektorn är i normalstatus.
	Gruppen eller projektorn är i varningsstatus.
	Gruppen eller projektorn är i felstatus.
	Gruppen eller projektorn kräver omedelbar uppmärksamhet.
	Gruppen eller projektorn kör funktionerna.
	Uppdatering av grupp- eller projektorinformation.
	Övervakning är inaktiverad för gruppen eller projektorn.
	Projektorns ström är på.
	Projektorn värmer upp.

	Projektorn kyls ned.
	Projektorns ström är av.
	Projektorn hade ett problem och stängdes av.
	Projektorns A/V ljud/av eller slutarfunktion är påslagen.
	Projektorn är för varm.
	Projektorn är överhettad.
	Projektorns temperaturnivå är normal.
	Programmet kan inte hämta projektorns status.

## Vyn Uppdatera lista

När du klickar på ikonen **Uppdateringslista** på huvudskärmen i Epson Projector Management visas vyn **Uppdateringslista**. Du kan uppdatera dina

projektorer så de använder den senaste inbyggda programvaran eller kopiera inställningarna från projektorns meny.



1	Välj fil	Väljer filen med den inbyggda programvaran eller filen med menyinställningskonfigurationen.
2	Right Now	Startar omgående uppdateringen av den inbyggda programvaran eller kopieringen av projektormeny.
3	Schedule	Schemalägger datum och tid för att börja uppdatering av inbyggd programvara eller kopiering av projektormeny.
4	Ta bort	Raderar uppdateringsscheman.
5	Redigera	Redigerar ett uppdateringsschema.

När du väljer **Egenskap** i **Redigera**- menyn visas skärmen **Projektoregenskaper**.

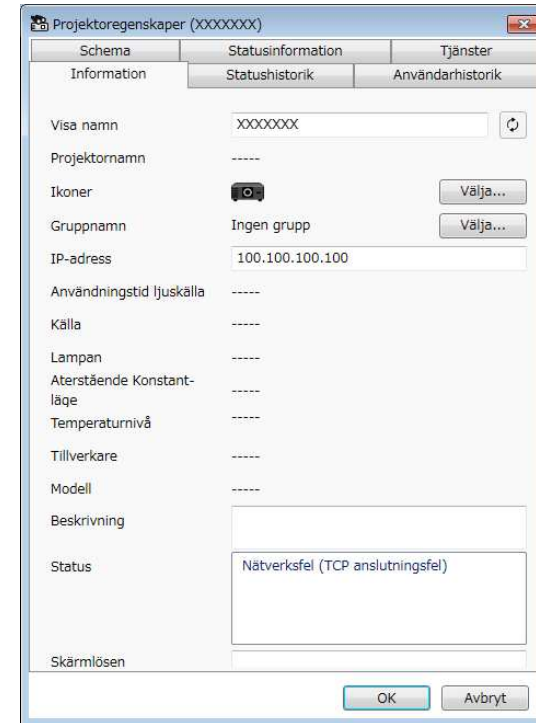
► **Relaterade länkar**

- "Projektoregenskaper - Information" [sid.53](#)
- "Projektoregenskaper - Statushistorik" [sid.54](#)
- "Projektoregenskaper - Användarhistorik" [sid.55](#)
- "Projektoregenskaper - Schema" [sid.55](#)
- "Projektoregenskaper - Statusinformation" [sid.56](#)
- "Projektoregenskaper - Tjänster" [sid.57](#)

## Projektoregenskaper - Information

När du väljer fliken **Information** på skärmen **Projektoregenskaper** visas följande skärm. Informationen som erhålls från projektorn varierar beroende på projektormodellen. Om programmet inte kan hämta information visar det "----".

För att uppdatera projektorinformationen, välj .



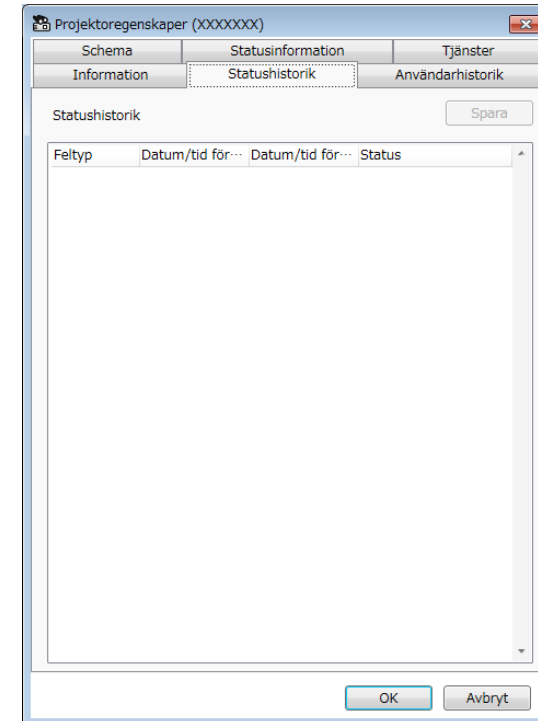
Visa namn	Visar namnet som används i Epson Projector Management-programmet.
Projektornamn	Visar det namn som har registrerats till projektorn.
Ikoner	Visar ikonerna som är registrerade för projektorn eller gruppen. Du kan ändra ikoner med knappen <b>Välj</b> .
Gruppenamn	Visar det gruppenamn som projektorn tillhör. Du kan ändra gruppen med knappen <b>Välj</b> .
IP-adress	Visar projektorns IP-adress.
Användningstid ljuskälla	Visar hur många timmar projektorns ljuskälla har använts.

Källa	Visar projektorns aktuella ingångskälla. När du väljer en icke-Epson-projektor kan du ange numret på ingångskällan för att växla källor.
Lampan	Visar projektorns ljuskälla.
Återstående Konstant-läge	Visar den återstående tiden som projektorn kan behålla konstant-läge. (Endast tillgängligt när <b>Konstant-läge</b> är inställt till <b>På</b> i projektorns meny för inställning av lampa.)
Temperaturnivå	Visar projektorns temperatur i fem nivåer.
Tillverkare	Visar projektorns tillverkare.
Modell	Visar projektorns modellnamn.
Beskrivning	Visar anteckningar om projektorn.
Status	Visar projektorns felinformation. För att se lösningen flyttar du pekaren över felinformationen.
Lösenord	Om autentisering av datorn/projektor misslyckas och du har ställt in ett lösenord för projektor anger du ditt lösenord här för att komma åt projektorns inställningar.

## Projektoregenskaper - Statshistorik

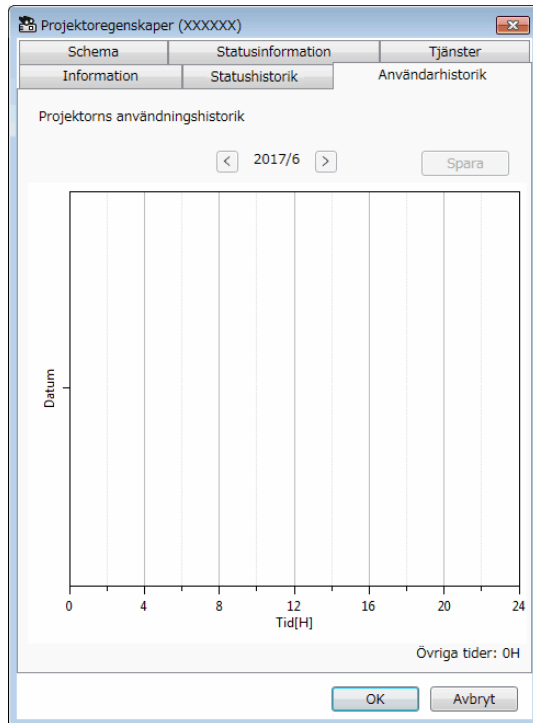
När du väljer fliken **Statshistorik** på skärmen **Projektoregenskaper** visas följande skärm. Du kan kontrollera fel som uppstår när Epson Projector

Management-programmet körs. Om du vill mata ut felhistoriken som en csv-fil väljer du **Spara**.



## Projektoregenskaper - Användarhistorik

När du väljer fliken **Användarhistorik** på skärmen **Projektoregenskaper** visas följande skärm.

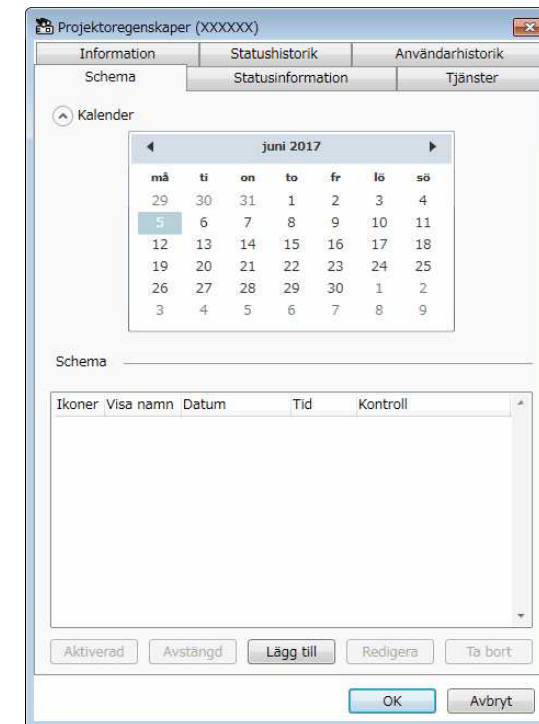


## Projektoregenskaper - Schema

När du väljer fliken **Schema** på skärmen **Projektoregenskaper** visas följande skärm.


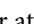






Du kan inte schemalägga en uppdatering av inbyggd programvara på den här skärmen. Schemalägg den i vyn **Uppdateringslista**.



<	Föregående månad	Visar ett diagram från föregående månad.
>	Nästa månad	Visar ett diagram från nästa månad.
Spara		Matar ut den aktuella visade historiken som en csv-fil.
Övriga tider		Visar hur många timmar projektorn har använts utan övervakning av Epson Projector Management-programmet.

⬆️ ⬇️	Visa/dölj	Visar eller döljer kalendern.
-------	-----------	-------------------------------

Kalender	Dagens datum visas med en markerad bakgrund och vit text. Ett schemalagt datum visas med en markerad bakgrund och svart text. Välj  för att flytta till föregående månad eller år och välj  för att flytta till nästa månad eller år.
Schema	<p>Visar schemalistan. Färgen på raden beskrivs som följer.</p> <ul style="list-style-type: none"> <li>: Aktiverat schema</li> <li>: Inaktiverat schema</li> <li>: Ej valt schema</li> </ul> <div style="border: 1px solid gray; padding: 5px; margin-top: 10px;">  <ul style="list-style-type: none"> <li>Du kan duplicera schemat genom att högerklicka på schemat och välja <b>Kopiera</b> och <b>Klistra in</b>.</li> <li>Scheman för uppdatering av inbyggd programvara visas inte i den här listan. Öppna vyn <b>Uppdateringslista</b> för att se scheman för uppdatering av inbyggd programvara.</li> </ul> </div>
Aktiverad	Aktiverar det valda schemat.
Avstängd	Inaktiverar det valda schemat.
Lägg till	Skapar ett nytt schema.
Redigera	Redigerar det valda schemat.
Ta bort	Tar bort det valda schemat.

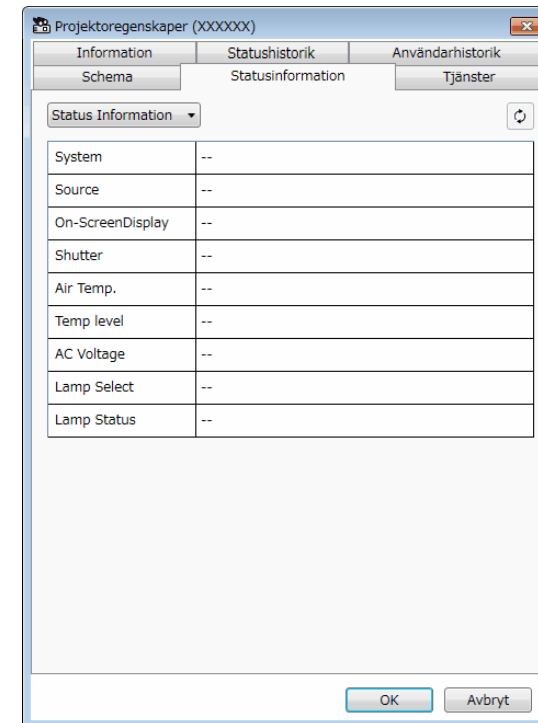
## » Relaterade länkar


- "Schemaläggning av projektorhändelser" [sid.33](#)
- "Uppdatera inbyggd programvara och kopiera menyinställningar" [sid.24](#)

## Projektoregenskaper - Statusinformation

När du väljer fliken **Statusinformation** på skärmen **Projektoregenskaper**, visas följande skärm. Informationen som erhålls från projektorn varierar

beroende på projektormodellen. Om programmet inte kan hämta information visar det "---".

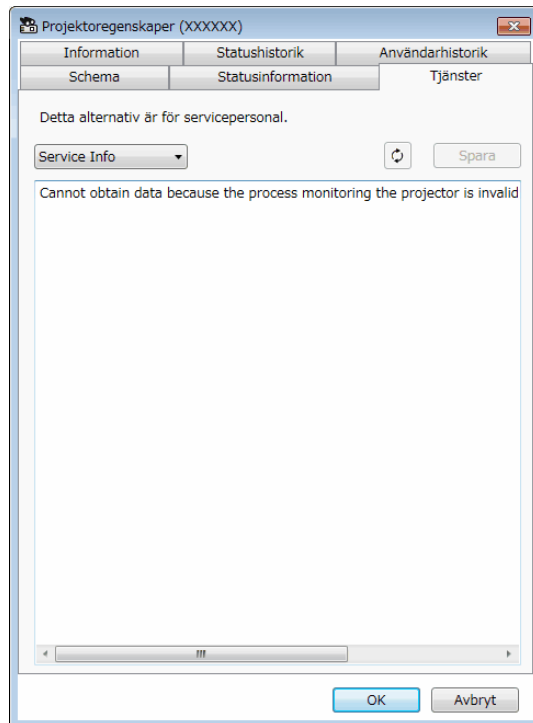


<p>XXXXXXX</p> <p>Statusinformation</p>	<p>Växlar den visade informationen från följande lista.</p> <ul style="list-style-type: none"> <li>• Statusinformation</li> <li>• Källa</li> <li>• Kabelbundet nätverk</li> <li>• Trådlöst nätverk</li> <li>• Underhåll</li> <li>• Version</li> <li>• Android TV (endast vissa modeller)</li> </ul>
<p> Uppdatera</p>	<p>Uppdaterar statusinformation.</p>



## Projektoregenskaper - Tjänster

När du väljer fliken **Tjänster** på skärmen **Projektoregenskaper** visas följande skärm. (Används normalt endast av Epson Support.)



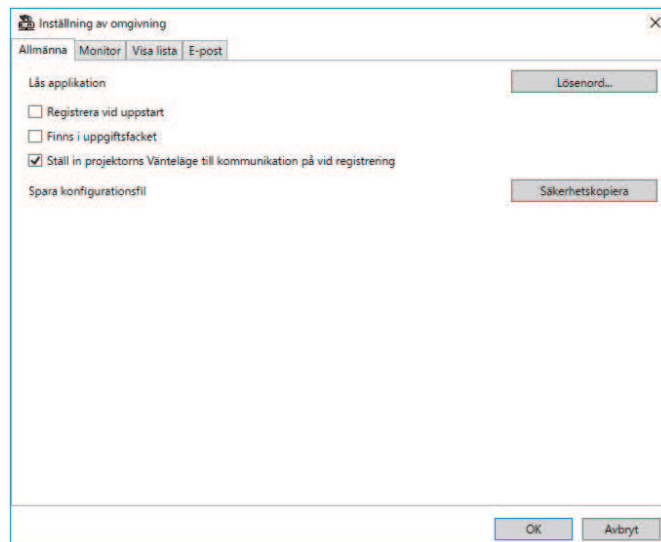
När du väljer **Inställning av omgivning** i **Verktyg**-menyn, visas skärmen **Inställning av omgivning**.

► **Relaterade länkar**

- "Inställning av omgivning - Allmänna" [sid.58](#)
- "Inställning av omgivning - Monitor" [sid.59](#)
- "Inställning av omgivning - Visa lista" [sid.59](#)
- "Inställning av omgivning - E-post" [sid.60](#)

## Inställning av omgivning - Allmänna

När du väljer fliken **Allmänt** på skärmen **Inställning av omgivning** visas följande skärm.

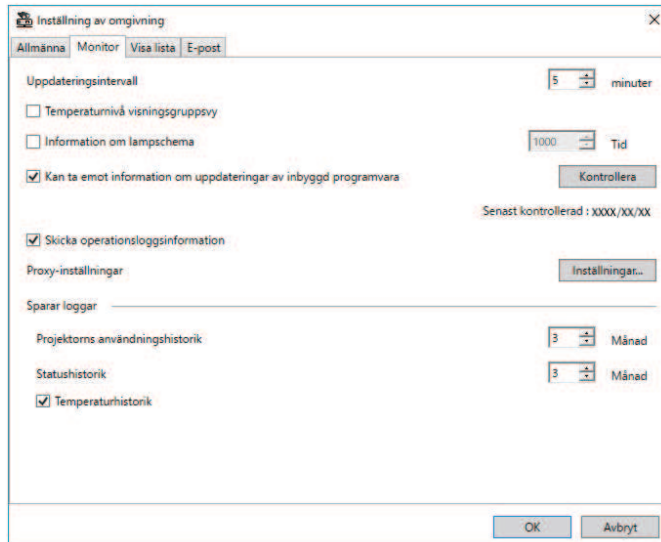


Finns i uppgiftsfacket	Fortsätter övervakning när du stänger eller minimerar Epson Projector Management-fönstret. Ikonerna som visas i aktivitetsfältet beskrivs nedan. <ul style="list-style-type: none"> <li>• : Normal drift.</li> <li>• : Varning eller fel inträffade.</li> </ul>
Ställ in projektorns Vänteläge till kommunikation på vid registrering	Ställer in <b>Vänteläge till Kommunikation på</b> i projektormenyn vid registrering av projektorn (endast för projektorer från Epson).
Spara konfigurationsfil	Skapa en säkerhetskopia av konfigurationsfilen genom att välja <b>Spara</b> . När du återställer inställningar från backupfilen, extrahera zip-filen och kopiera de extraherade filerna till följande katalog. C:\ProgramData\SEIKO EPSON CORPORATION\Epson Projector Management

Lås applikation	Ändrar lösenord för programläsfunktionen genom att välja <b>Lösenord</b> .
Registrera vid uppstart	Startar Epson Projector Management-programmet automatiskt när du startar datorn.

## Inställning av omgivning - Monitor

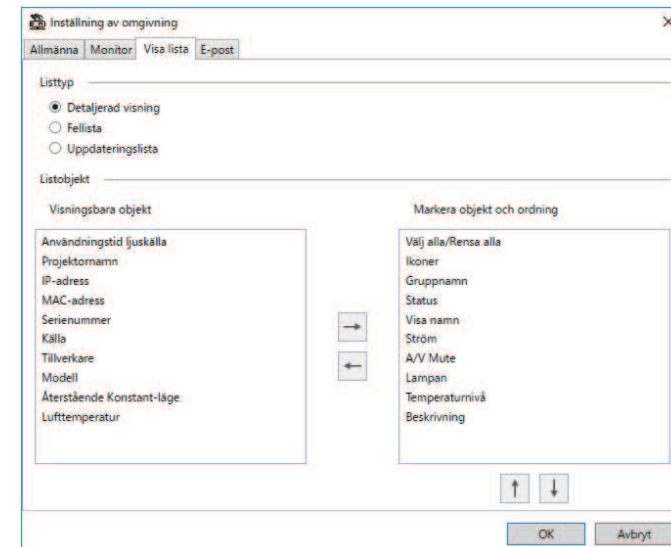
När du väljer fliken **Monitor** på skärmen **Inställning av omgivning** visas följande skärm.



Skicka operationsloggsinformation	Specificerar huruvida projektorinformationsloggen ska skickas till Epson.
Proxy-inställningar	Välj <b>Inställningar</b> för att konfigurera proxyserverinställningar. I fönstret <b>Proxy-inställningar</b> väljer du <b>Använd en proxy-server</b> och ange proxy-serverns information ( <b>Adress</b> , <b>Portnummer</b> , <b>Användarnamn</b> och <b>Lösenord</b> ).
Sparar loggar	Anger hur lång tid som ska sparas i loggen över <b>Projektorns användningshistorik</b> och <b>Statushistorik</b> från 1 till 99 månader.
Temperaturhistorik	Välj för att visa diagrammet med temperaturinformation.

## Inställning av omgivning - Visa lista

När du väljer fliken **Visa lista** på skärmen **Inställning av omgivning** visas följande skärm.



Uppdateringsintervall	Anger uppdateringsintervallet för projektorinformationen från 1 till 99 minuter. När du övervakar ett stort antal projektorer anger du ett längre intervall så att uppdateringen kan slutföras under den tiden.
Temperaturnivå visningsgruppsvy	Visar projektorns temperaturnivå i <b>Grupperad visning</b> .
Information om lampschema	Anger när du tar emot meddelande om projektorns status baserat på hur många timmar lampan har använts.
Kan ta emot information om uppdateringar av inbyggd programvara	Välj för att ta emot meddelande om tillgängliga uppdateringar av inbyggd programvara. Du kan välj <b>Kontrollera</b> för att se huruvida det finns uppdatering till inbyggd programvara till de registrerade projektorerna.

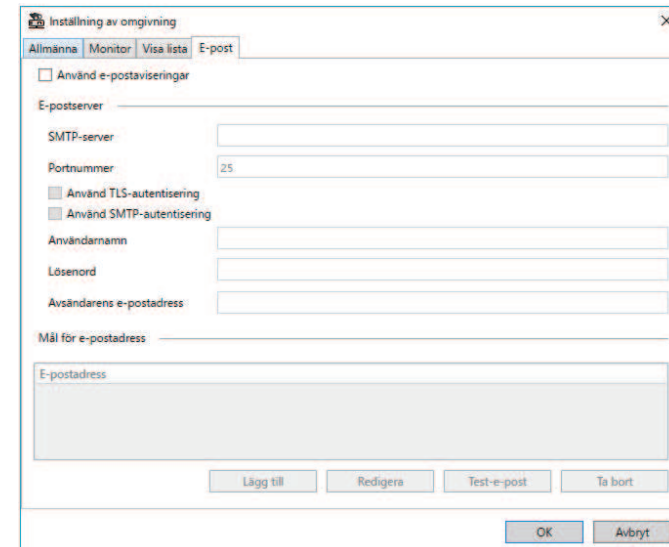
Listtyp	Välj den typ av lista som du vill ändra de visade objekten och ordning: <b>Detaljerad visning</b> eller <b>Fellista</b> eller <b>Uppdateringslista</b> .
Listobjekt	Välj de objekt du vill visa eller ta bort från skärmen och välj ordning. <b>Visningsbara objekt</b> är tillgängliga för att lägga till i <b>Markera objekt och ordning</b> . <ul style="list-style-type: none"> <li>→: Visar objektet som valts i <b>Visningsbara objekt</b>.</li> <li>←: Döljer objektet som valts i <b>Markera objekt och ordning</b>.</li> <li>↑: Flyttar objektet som valts i <b>Markera objekt och ordning</b> till föregående position.</li> <li>↓: Flyttar objektet som valts i <b>Markera objekt och ordning</b> till nästa position.</li> </ul>

» **Relaterade länkar**

- "Övervaka projektorer" [sid.18](#)

## Inställning av omgivning - E-post

När du väljer fliken **E-post** på skärmen **Inställning av omgivning** visas följande skärm.



Använd e-postaviseringar	Välj att skicka ett e-postmeddelande till de förinställda adresserna när en projektorers status ändras.
SMTP-server	Ange SMTP-servernamnet eller IP-adressen för SMTP-servern.
Portnummer	Välj ett nummer för SMTP-serverns portnummer med 1 till 65535. Standard är 25.
Använd TLS-autentisering	Välj om du vill aktivera TLS-autentisering.
Använd SMTP-autentisering	Välj om du vill aktivera SMTP-autentisering.
Användarnamn	Ange ett användarnamn för SMTP-autentisering.
Lösenord	Ange ett lösenord för SMTP-autentisering.

Avsändarens e-postadress	Ange den e-postadress som ska visas som avsändare. Du kan ange upp till 512 alfanumeriska tecken.
Mål för e-postadress	Visar mottagarens e-postadresser.
Lägg till	Lägger till en ny mottagares e-postadress.
Redigera	Redigerar den valda mottagarens e-postadress.
Test-e-post	Skickar ett testmeddelande till den valda mottagarens e-postadress.
Ta bort	Tar bort den valda mottagarens e-postadress.

## ► Relaterade länkar

- "Skicka e-postmeddelanden" [sid.36](#)

# Bilaga

Se dessa avsnitt för att få veta mer om Epson Projector Management-programmet.

## ► Relaterade länkar

- "Uppdatera och avinstallera programmet" [sid.63](#)
- "Begränsningar för övervakning och kontroll med PJLink" [sid.64](#)
- "Meddelanden" [sid.65](#)

Följ dessa instruktioner för att uppdatera eller avinstallera Epson Projector Management-programmet

## ► Relaterade länkar

- "Hämta den senaste versionen av programmet" [sid.63](#)
- "Avinstallera programmen Epson Projector Management (Windows)" [sid.63](#)

---

## Hämta den senaste versionen av programmet

Uppdateringar till det här programmet och dess bruksanvisning kan finnas på Epsons webbplats.

Besök [epson.sn](http://epson.sn).

---

## Avinstallera programmen Epson Projector Management (Windows)

Följ instruktionerna nedan för att avinstallera programmen Epson Projector Management.



Du måste ha administratörsrättigheter för att avinstallera programmet.

- 1** Starta datorn.
- 2** Kontrollera att alla program som körs avslutas.
- 3** Klicka på knappen **Starta** för att visa alla appar.
- 4** Högerklicka på **Epson Projector Management Ver.X.XX** och välj sedan **Avinstallera**.
- 5** Följ anvisningarna på skärmen.

Följande funktioner är inte tillgängliga när du övervakar eller kontrollerar projektorn med PJLink.

- Automatisk sökning (för PJLink Class1-projektorer)
- Knappen Källa på huvudskärmen
- Schema
- Meddel. om e-post
- Message Broadcasting
- Sparar loggar (förutom för Projektorinfo)
- Uppdatering av inbyggd programvara
- Inställningar för menykopiering
- Detektera byte av registrerade projektorer

Följande information kan inte anskaffas från icke-Epson-projektorer.

- Användningstid ljuskälla
- Återstående Konstant-läge
- Temperaturnivå
- Statushistorik
- Användarhistorik
- Statusinformation
- Tjänster
- Temperaturhistorik



Se dessa avsnitt för viktiga meddelanden om din programvara.

► **Relaterade länkar**

- "Upphovsrättsmeddelande" [sid.65](#)
- "Information om beteckningarna" [sid.65](#)
- "Allmänna meddelanden" [sid.65](#)
- "Tillägg till upphovsrätten" [sid.65](#)

---

## Upphovsrättsmeddelande

Med ensamrätt. Detta dokument får inte kopieras, sparas i ett datoriserat system eller på något annat sätt överföras (elektroniskt, mekaniskt, kopieras, spelas in eller övrigt) utan skriftligt medgivande från Seiko Epson Corporation. Inget patentansvar finns avseende användning av information som finns häri. Inte heller ansvar för skador som kan uppstå om informationen som finns häri används.

Varken Seiko Epson Corporation eller företagets dotterbolag är ansvariga gentemot köparen av denna produkt eller tredje part för de skador, förluster, kostnader eller utgifter som köparen eller tredje part kan åsamkas på grund av: olycka, felanvändning av denna produkt eller obehöriga ändringar, reparationer eller justeringar på denna produkt eller (utom USA) om dessa drift- och underhållsinstruktioner från Seiko Epson Corporation inte följs.

Seiko Epson Corporation ansvarar inte för de skador eller problem som kan uppstå om andra alternativ eller förbrukningsvaror används, än de som utsetts som originalprodukter från Epson eller som godkänts av Seiko Epson Corporation.

Innehållet i den här handboken kan ändras utan föregående meddelande.

Bilderna i den här handboken och själva projektorn kan vara olika.

---

## Information om beteckningarna

- Operativsystemet Microsoft® Windows® 10
- Operativsystemet Microsoft® Windows® 11

I den här guiden kallas ovanstående operativsystem för "Windows 10" och "Windows 11". Dessutom används den gemensamma termen "Windows" för att referera till dem alla.

---

## Allmänna meddelanden

EPSON är ett registrerat varumärke som tillhör Seiko Epson Corporation.

Microsoft, Windows, Windows-logotypen och SQL Server är varumärken eller registrerade varumärken som tillhör Microsoft Corporation i USA och/eller andra länder.

Intel® är ett registrerat varumärke som tillhör Intel Corporation i USA och/eller andra länder.

Övriga produktnamn som nämns i dokumentet används endast för identifiering och kan vara varumärken som tillhör respektive ägare. Epson åtar sig inga och alla rättigheter för dessa varumärken.

Programvara Copyright: Denna produkt innehåller kostnadsfri programvara samt programvara som detta företag äger upphovsrätten till.

---

## Tillägg till upphovsrätten

Denna information kan ändras utan föregående meddelande.

© 2023 Seiko Epson Corporation

2023.5 414418900 SV