

**EPSON®**

# **Epson Projector Management Kullanım Kılavuzu**

**Bu Kılavuzda Kullanılan İşaretler 4****Bilgileri Aramak için Kılavuzu kullanma..... 5**

- Anahtar Kelimeye Göre Arama ..... 5
- Doğrudan Yer İmlerinden Atlama ..... 5
- Sadece İhtiyacınız Olan Sayfaları Yazdırma..... 5

**Epson Projector Management Yazılımına Giriş 6****Epson Projector Management Özellikleri ..... 7****Yazılımı İlk Kez Ayarlama 8****Yazılımı Kurma ..... 9**

- Sistem Gereksinimleri..... 9
- Epson Projector Management Yazılımını Yükleme..... 9
- Ayarları EasyMP Monitor Uygulamasından İçer Aktarma..... 9

**Projektör Ağ Ayarlarını Seçme ..... 11**

- Kablolu LAN ile Bağlanırken Projektörü Ayarlama..... 11
- Kablosuz LAN ile Bağlanırken Projektörü Ayarlama..... 11

**Projektörleri Kaydetme 13****İzleme için Projektörlerin Kaydını Yapma ..... 14**

- Projektörleri Arama..... 14
- Bir Projektör Grubu Oluşturma..... 15

**Projektörleri İzleme ve Kontrol Etme 17****Projektörleri İzleme ..... 18**

- Projektör Sıcaklık Grafiklerini Görüntüleme ..... 19

**Projektörün Durum Ayrıntılarını Görüntüleme ..... 21****Projektörleri Kontrol Etme ..... 22****Donanım Yazılımını Güncelleme ve Menü Ayarlarını Kopyalama 24****Donanım yazılımını güncelleme ..... 25**

- Bir Ağda Bulunan Yeni Üretici Yazılımına Güncelleme ..... 25
- Bilgisayarınıza İndirilen Yeni Ürün Yazılımına Güncelleme ..... 26

**Projektör Menüsü Ayarlarını bir Toplu İş Dosyasına Kopyalama ..... 29**

- Projektör Yapılandırma Dosyasını İndirme ..... 29
- Projektör Yapılandırma Dosyasını Kopyalama ..... 30

**Ek İşlevleri Kullanma 32****Projektör Olaylarını Programlama ..... 33****Güvenlik Ayarlarını Yapma ..... 35**

- Şifre Oluşturma..... 35
- Uygulama Kullanımını Kısıtlama ..... 35

**E-posta Bildirimleri Gönderme ..... 36****Message Broadcasting..... 37**

- Bir Mesajı Anında Yayınlama..... 37
- Bir Mesajı Belirli bir Tarihte ve Saatte Yayınlama ..... 38

**Epson iProjection Yazılımı için Profili Dışarı Aktarma ..... 41****Projektör Günlük Dosyalarını Kaydetme ..... 42****Kayıtlı Bilgilerin Güncellenmesi..... 43****Sorunları Çözme 44****Ağ Bağlantısı Sorunlarını Çözme..... 45**

- Projektörleri Bulamadığınızda Uygulanacak Çözümler (Kablolu Bağlantı)..... 45

Projektörleri Bulamadığınızda Uygulanacak Çözümler (Kablosuz Bağlantı).....	45
<b>İzleme ve Kontrol Sorunlarını Çözme .....</b>	<b>47</b>
Projektörü İzleyemediğinizde veya Kontrol Edemediğinizde Uygulanacak Çözümler.....	47
Ağ Uyarı E-Postaları Alınmadığında Uygulanacak Çözümler.....	47
Bir Mesajı Yayınlayamadığınızda Uygulanacak Çözümler.....	47
<b>Donanım Yazılımı Güncellemesi Sorunlarını Çözme .....</b>	<b>48</b>
Donanım Yazılımını Güncelleyemediğinizde veya Menü Ayarlarını Kopyalamadığınızda Çözümler .....	48

## **Ekran Özeti .....**

---

**49**

<b>Epson Projector Management Ana Ekranı.....</b>	<b>50</b>
Projektör Durum Simgeleri.....	51
Liste Güncelleme görünümü .....	51
<b>Projektör Özellikleri Ekranı.....</b>	<b>53</b>
Projektör Özellikleri - Bilgiler.....	53
Projektör Özellikleri - Durum Geçmişi .....	54
Projektör Özellikleri - Kullanım Geçmişi.....	55
Projektör Özellikleri - Takvim .....	55
Projektör Özellikleri - Durum Bilgileri .....	56
Projektör Özellikleri - Hizmetler .....	57
<b>Ortam Ayarı Ekranı .....</b>	<b>58</b>
Ortam Ayarı - Genel.....	58
Ortam Ayarı - Monitör.....	59
Ortam Ayarı - Liste Görüntüle.....	59
Ortam Ayarı - Posta.....	60

## **Ek .....**

---

**62**

<b>Yazılımı Güncelleme ve Kaldırma.....</b>	<b>63</b>
Yazılımın En Son Sürümünü Edinme .....	63
Epson Projector Management Software (Windows) uygulamalarını kaldırma.....	63



<b>PJLink İzleme ve Kontrol Sınırlamaları .....</b>	<b>64</b>
<b>Bildirimler .....</b>	<b>65</b>
Telif Hakkı Bildirimi .....	65
Gösterimler Hakkında .....	65
Genel Bildirim.....	65
Telif Hakkı Bildirimleri .....	65

# Bu Kılavuzda Kullanılan İşaretler






## Güvenlik Sembolleri

Projektör ve kılavuzlarında, ürünü nasıl güvenli bir şekilde kullanabileceğini belirten grafik semboller ve etiketler kullanılmıştır.

Kişilere ve mala gelebilecek zararlardan kaçınmak için, bu sembollerle ve etiketlerle belirtilmiş talimatları dikkatle okuyun ve uygulayın.

 <b>Uyarı</b>	Bu sembol, uyulmaması durumunda muhtemel bir kişisel yaralanma veya hatta ölüme neden olabilecek bilgileri belirtir.
 <b>Dikkat</b>	Bu sembol, uyulmaması durumunda yanlış kullanımdan ötürü muhtemel bir kişisel yaralanma veya fiziksel hasara neden olabilecek bilgileri belirtir.

## Genel Bilgi İşaretleri

 <b>Dikkat</b>	Bu etiket, yeterince dikkat edilmediğinde hasara veya yaralanmalara yol açabilecek prosedürleri belirtir.
	Bu etiket, bilinmesi faydalı olabilecek bazı ek bilgileri gösterir.
[Düğme adı]	Uzaktan kumanda veya kontrol panelindeki düğmelerin adını belirtir. Örnek: [Esc] düğmesi
<b>Menu/Ayar adı</b>	Projektör menüsü ve ayar adlarını belirtir. Örnek: <b>Görüntü</b> menüsü  <b>Görüntü &gt; Gelişmiş</b>
	Bu etiket ilgili sayfalara bağlantıyı belirtir.
	Bu etiket, projektörün geçerli menü düzeyini belirtir.

## » İlgili Bağlantılar

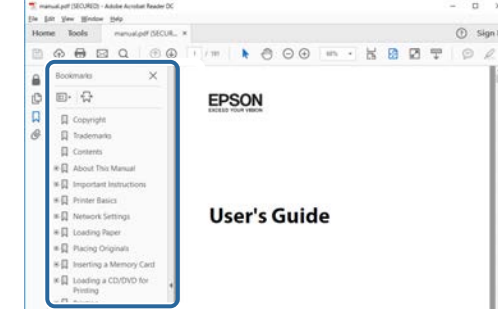
- "Bilgileri Aramak için Kılavuzu kullanma" [s.5](#)

PDF kılavuzu, anahtar kelime ile aradığınız bilgileri aramanıza veya yer imlerini kullanarak doğrudan belirli bölümlere atlamaya olanak tanır. Sadece ihtiyacınız olan sayfaları da yazdırabilirsiniz. Bu bölüm, bilgisayarınızda Adobe Reader X'da açılan bir PDF kılavuzunun nasıl kullanılacağını açıklar.

## ► İlgili Bağlantılar

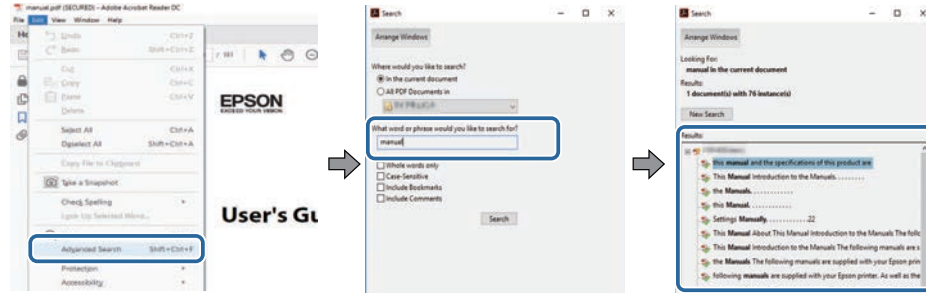
- "Anahtar Kelimeye Göre Arama" s.5
- "Doğrudan Yer İmlerinden Atlama" s.5
- "Sadece İhtiyacınız Olan Sayfaları Yazdırma" s.5

- Mac İS: Komut tuşuna basılı tutun ve ardından ← üzerine basın.



## Anahtar Kelimeye Göre Arama

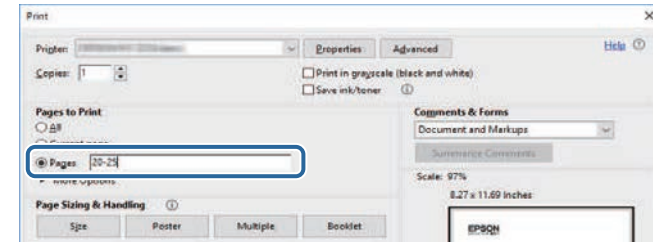
Düzenle > Gelişmiş Ara üzerine tıklayın. Arama penceresinde bulmak istediğiniz bilgi için anahtar kelimeyi (metin) girin ve ardından Ara üzerine tıklayın. Hitler liste olarak görüntülenir. Bu sayfaya atlamak için görüntülenen hitlerden birine tıklayın.



## Sadece İhtiyacınız Olan Sayfaları Yazdırma

Sadece ihtiyacınız olan sayfaları da çıkarabilir ve yazdırabilirsiniz. Yaz öğesine Dosya menüsünden tıklayın ve ardından yazdırılacak sayfaları Yazdırılacak Sayfalar kısmındaki Sayfalar'dan belirleyin.

- Bir dizi sayfa belirtmek için, başlangıç sayfası ile bitiş sayfası arasında kısa çizgi girin.  
Örnek: 20-25
- Seri olmayan sayfaları belirtmek için sayfaları virgülle ayırın.  
Örnek: 5, 10, 15



## Doğrudan Yer İmlerinden Atlama

Bu sayfaya atlamak için bir başlığı tıklayın. Bu bölümdeki alt seviye başlıkları görüntülemek için + veya > üzerine tıklayın. Bir önceki sayfaya dönmek için klavyenizde aşağıdaki işlemi gerçekleştirin.

- Windows: Alt basılı tutun ve ardından ← üzerine basın.

# Epson Projector Management Yazılımına Giriş

Epson Projector Management yazılımı hakkında daha çok bilgi almak için buradaki bilgilere bakın.

## ► İlgili Bağlantılar

- "Epson Projector Management Özellikleri" [s.7](#)

Epson Projector Management yazılımı, bilgisayarınızdan birden fazla ağ bağlantılı projektörün durumunu kontrol etmenize ve çeşitli projektör işlemleri gerçekleştirmenize olanak tanır.

- Projektörlerin durumunu izleme  
Projektör anormallikleri konusunda anında haberdar olmak için güç durumu, hatalar ve uyarılar gibi projektör bilgilerini görsel olarak kontrol edebilirsiniz. Ayrıca, projektör ışık kaynağının kullanım süresi, geçerli giriş kaynağı ve mevcut hata veya uyarılar gibi ayrıntılı bilgileri kontrol etmek için bağımsız projektörler veya projektör gruplarını da seçebilirsiniz.
- Projektörleri kontrol etme  
Projektörleri açabilir ya da kapayabilir veya bağımsız projektörler ya da projektör grupları için giriş kaynaklarını değiştirebilirsiniz. Çeşitli projektör olaylarının belirtilen tarihte ve saatte otomatik olarak gerçekleştirilmesi için program yapabilirsiniz.
- Projektör donanım yazılımını güncelleme  
Kablolu bir ağ üzerinden bir projektör için donanım yazılımını güncelleyebilirsiniz. Yeni üretici yazılımı kullanılabilir olduğunda, yazılım ekranında bir bildirim görürsünüz. Ardından üretici yazılımını bilgisayarınıza indirebilir ve üretici yazılımınızı hemen güncelleyebilir veya üretici yazılımı güncellemesinin ne zaman yapılacağını planlayabilirsiniz.
- Projektör menüsü ayarlarını kopyalama  
Bir projektörün menü ayarlarını seçtikten sonra, ayarları bir toplu kurulum işleminde aynı türden birden fazla projektöre kopyalayabilirsiniz.
- E-posta bildirim gönderme  
Yazılımı, projektörde bir sorun varsa ya da yazılım kayıtlı projektörün farklı bir projektör ile değiştirildiğini algıladığında size bir e-posta bildirim gönderecek şekilde yapılandırabilirsiniz.
- Message Broadcasting  
Projektörlerde eş zamanlı görüntüleme için birden fazla projektöre görüntüler veya metin mesajları dağıtabilirsiniz.
- Epson dışı projektörleri PJLink protokolünü kullanarak izleme ve takip etme  
PJLink protokolünü destekleyen projektörleri izleyebilir veya kontrol edebilirsiniz.

## » İlgili Bağlantılar

- "Projektör Menüsü Ayarlarını bir Toplu İş Dosyasına Kopyalama" [s.29](#)
- "Projektörleri İzleme" [s.18](#)
- "Projektörleri Kontrol Etme" [s.22](#)
- "E-posta Bildirimleri Gönderme" [s.36](#)
- "Donanım yazılımını güncelleme" [s.25](#)
- "Message Broadcasting" [s.37](#)
- "PJLink İzleme ve Kontrol Sınırlamaları" [s.64](#)

# Yazılımı İlk Kez Ayarlama

Projektöre bir bilgisayarı ağ üzerinden bağlamadan önce bu talimatları izleyin.

## ► İlgili Bağlantılar

- "Yazılımı Kurma" [s.9](#)
- "Projektör Ağ Ayarlarını Seçme" [s.11](#)



Yazılımın çalışmasına yönelik sistem gereksinimlerini kontrol edip, ardından yazılımı kurun.



Yükleme işlemi için seçilen dil, kullandığınız işletim sisteminin dilinden farklıysa, ekranlar doğru biçimde görüntülenmeyebilir.

### İlgili Bağlantılar

- "Sistem Gereksinimleri" [s.9](#)
- "Epson Projector Management Yazılımını Yükleme" [s.9](#)
- "Ayarları EasyMP Monitor Uygulamasından İçe Aktarma" [s.9](#)

## Sistem Gereksinimleri

Bu uygulama, aşağıdaki işletim sistemlerini destekler ve aşağıdaki sistem gereksinimlerini karşılayan bilgisayarlarla uyumludur.

İşletim Sistemleri	Windows 10
	<ul style="list-style-type: none"> <li>• Windows 10 Home (32 ve 64 bit)</li> <li>• Windows 10 Pro (32 ve 64 bit)</li> <li>• Windows 10 Enterprise (32 ve 64 bit)</li> </ul>
İşlemci	Windows 11
	<ul style="list-style-type: none"> <li>• Windows 11 Home (64 bit)</li> <li>• Windows 11 Pro (64 bit)</li> <li>• Windows 11 Enterprise (64 bit)</li> <li>• Windows 11 Education (64 bit)</li> </ul>
İşlemci	Intel Core i5 veya daha hızlısı (Intel Core i7 veya daha hızlısı önerilir)
Bellek	2 GB veya üstü (8 GB veya üstü önerilir)
Sabit Disk Alanı	1 GB veya üstü
Ekran	1280 × 800 (WXGA) ila 1920 × 1200 (WUXGA) arasında çözünürlük 16 bit veya daha fazla renk (yaklaşık 32.000 ekran rengi)

## Epson Projector Management Yazılımını Yükleme

Epson Projector Management yazılımını bilgisayarınıza indirin ve yükleyin. Epson Projector Management yazılımının en son sürümünü indirmek için [epson.sn](http://epson.sn) adresini ziyaret edin.



- Epson Projector Management yazılımını yüklemek için yönetici iznine ihtiyacınız vardır.
- Epson Projector Management yazılımını yüklemeyen önce Microsoft .NET Framework 4.5'i yüklemeniz gerekir.
- Epson Projector Management yazılımını yüklerken, Microsoft SQL Server 2014 SP3 Express gibi diğer gerekli yazılımları da yüklemeniz gerekebilir. Kurulumu devam etmek için ekrandaki talimatları izleyin.

- 1 Epson Projector Management yazılımının en son sürümünü indirin.
- 2 Kurulum programını başlatmak için **Epson Projector Management Ver.X.XX.exe** dosyasına çift tıklayın.
- 3 Ekrandaki talimatları izleyin.

## Ayarları EasyMP Monitor Uygulamasından İçe Aktarma

EasyMP Monitor yazılımından (sürüm 4.50 veya üstü) ayar bilgilerini aktarabilirsiniz. Epson Projector Management yazılımını aynı bilgisayarda başlattığınızda, yazılımı ilk açmanız sonrasında ayarlar otomatik olarak içe aktarılır. İşlem tamamlandığında, ayarların içe aktarıldığını belirten bir mesaj göreceksiniz.

İçe aktarılan ayarları Epson Projector Management yazılımının çalıştığı başka bir bilgisayarda kullanmak isterseniz, **Ortam ayarı** ekranındaki **Yapılandırma Dosyasını Kaydet** özelliğini kullanarak orijinal bilgisayara bir yapılandırma dosyası kaydedebilirsiniz. Daha sonra, oluşturulan yapılandırma dosyasını diğer bilgisayarda aşağıdaki dizine kopyalayın.

C:\ProgramData\SEIKO EPSON CORPORATION\Epson Projector  
Management

► **İlgili Bağlantılar**

- "Ortam Ayarı - Genel" [s.58](#)

Bir bilgisayar ve projektör arasındaki bağlantı yöntemini seçmek için bu talimatları izleyin, ardından projektörü ayarlayın.

Gelişmiş bağlantı modunu kullanarak projektörü ağınıza bağlayın.

Projektörün donanım yazılımını güncellemek veya projektör ayarlarını kopyalamak için, kablolu ağ sistemini kullanarak projektörü bağlayın.

## ► İlgili Bağlantılar

- "Kablolu LAN ile Bağlanırken Projektörü Ayarlama" [s.11](#)
- "Kablosuz LAN ile Bağlanırken Projektörü Ayarlama" [s.11](#)

## Kablolu LAN ile Bağlanırken Projektörü Ayarlama

Bir bilgisayarı projektöre kablolu LAN ile bağlamak için, ağ ayarlarını bilgisayar ve projektör üzerinde seçmeniz gerekir.



Gerekli ayarlar projektörünüze bağlı olarak değişir. Talimatlar için projektörünüzün *Kullanım Kılavuzu* belgesine bakın.

**1** Bilgisayarı ağa bağlayın.



Ağ bağlantısını ayarlamak için gerekirse bilgisayarınızla veya ağ bağdaştırıcınızla sağlanan belgelere bakın.

**2** Bir LAN kablosunu projektöre bağlayın.

**3** Projektörü açın.

**4** Uzaktan kumandada veya kontrol panelinde [Menu] düğmesine basın ve **Ağ** menüsünü seçin.

**5** Kablolu LAN için bu IP ayarlarını gerektiği gibi seçin.

- DHCP kullanılabilir: **DHCP** özelliğini **Açık** olarak ayarlayın.

- DHCP kullanılamaz: **DHCP** özelliğini **Kapalı** olarak ayarlayıp, projektörün IP Adresi, Alt Ağ Maskesi ve Ağ Geçidi Adresi değerlerini gereken şekilde girin.

**6**

Ayarları seçmeyi tamamladığınızda, ayarlarınızı kaydedin ve menülerden çıkın.

## ► İlgili Bağlantılar

- "Projektörleri Bulamadığınızda Uygulanacak Çözümler (Kablolu Bağlantı)" [s.45](#)

## Kablosuz LAN ile Bağlanırken Projektörü Ayarlama

Bir bilgisayarı projektöre kablosuz LAN üzerinden bağlamak için, ağ ayarlarını bilgisayar ve projektör üzerinde seçmeniz gerekir.



Gerekli ayarlar projektörünüze bağlı olarak değişir. Talimatlar için projektörünüzün *Kullanım Kılavuzu* belgesine bakın.

**1** Ağ yöneticinizle iletişime geçip, SSID ve güvenlik ayarları gibi erişim noktası ayarlarını yazın.

**2** Bilgisayarı ağa bağlayın.



Ağ bağlantısını ayarlamak için gerekirse bilgisayarınızla veya ağ bağdaştırıcınızla sağlanan belgelere bakın.

**3** Gerekirse kablosuz LAN ünitesini projektöre takın. Talimatlar için projektörünüzün *Kullanım Kılavuzu* belgesine bakın.

**4** Projektörü açın.

**5** Uzaktan kumandada veya kontrol panelinde [Menu] düğmesine basın ve **Ağ** menüsünü seçin.

- 6 Kablosuz LAN desteğini açın.
- 7 Projektörü bir kablosuz LAN'a bağlamak için bu ayarlardan birini seçin. Gerekli ayarlar projektörünüze bağlı olarak değişir.
  - **Basit AP** ayarını kapatın.
  - **Bağlantı modu** için **Gelişmiş** ögesini seçin.
- 8 Ağınıza yönelik diğer seçenekleri gerektiği gibi belirleyin. Talimatlar için projektörünüzün *Kullanım Kılavuzu* belgesine bakın.
- 9 Ağınıza yönelik güvenlik seçeneklerini gerektiği gibi belirleyin. Doğru ayarları seçme ile ilgili daha fazla bilgi için ağ yöneticinizle görüşün.
- 10 Ayarları seçmeyi tamamladığınızda, ayarlarınızı kaydedin ve menülerden çıkın.

## » İlgili Bağlantılar

- "Projektörleri Bulamadığınızda Uygulanacak Çözümler (Kablosuz Bağlantı)"  
[s.45](#)

# Projektörleri Kaydetme

Projektörlerinizi bir ağ üzerinde yönetim için kaydettirmek için buradaki talimatları izleyin.

## ► İlgili Bağlantılar

- "İzleme İçin Projektörlerin Kaydını Yapma" [s.14](#)

Projektörleri yönetmek için, projektörleri Epson Projector Management yazılımına kaydetmeniz gerekir. Kaydedildiğinde Epson Projector Management yazılımını başlattığınızda projektör durumu otomatik olarak görüntülenir.

Çok sayıda projektörü kaydetmeniz gerektiğinde, projektörleri küçük gruplar hâlinde izleyebilmek ve kontrol edebilmek için projektör grupları oluşturabilirsiniz.

En fazla 2000 projektör ve grup kaydedebilirsiniz. Çok sayıda projektörü kaydetmek için bilgisayarınızın sistem gereksinimlerini karşıladığından veya bu gereksinimlerin üzerinde olduğundan emin olun.

## ► İlgili Bağlantılar

- "Projektörleri Arama" s.14
- "Bir Projektör Grubu Oluşturma" s.15
- "Sistem Gereksinimleri" s.9

## Projektörleri Arama

Aynı segmentteki projektörleri otomatik olarak arayabilir veya bir IP adresi belirterek projektörleri arayabilirsiniz.

**1** Epson Projector Management yazılımını başlatın.

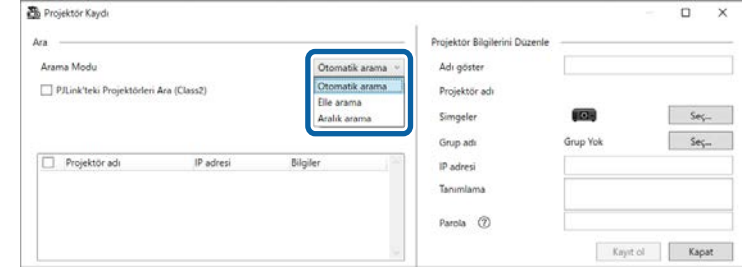
- Windows 10: **Başlat** düğmesini, **EPSON Projector** ve ardından **Epson Projector Management Ver.X.XX** ögesini seçin.
- Windows 11: **Başlat** düğmesini, **Tüm uygulamalar**'ı ve ardından **Epson Projector Management Ver.X.XX** ögesini seçin.

Epson Projector Management yazılımı başlatılır.

**2** Menü çubuğundan **Projektör** ögesini, ardından da **Projektör Kaydı** ögesini seçin.

**Projektör Kaydı** ekranı görüntülenir.

**3** Bir arama modu seçin.



- Aynı ağda projektör araması yapmak için **Otomatik arama** ögesini seçin.
- IP adresi belirterek projektör aramak için **Elle arama** ögesini seçin. Bir **IP adresi** girin.
- IP adresi aralığı belirleyerek projektör aramak için **Aralık arama** ögesini seçin. **Başlangıç IP adresi** ve **Bitiş IP adresi** alanlarına bir IP adresi girin.



PJLink Class2 destekleyen Epson dışı projektörleri otomatik olarak aramak isterseniz, **PJLink'teki Projektörleri Ara (Class2)** ögesini seçin.

**4** **Ara** ögesine tıklayın.

Ağ projektörlerinin bir listesini görürsünüz.

## 5 Kaydetmek istediğiniz projektörü seçin.

## 6 Her bir projektör için gerekli ayarları seçin.

- 1 Projektörün adını girin. Bu ad, Epson Projector Management ana ekranında görüntülenir. En fazla 64 karakter girebilirsiniz.
- 2 Projektöre kayıtlı adı görüntüler.
- 3 Simgeyi seçin.
- 4 Projektörü bir gruba kaydetmek isterseniz bir grup seçin.
- 5 Projektörün IP adresini görüntüler.

- 6 Gerekirse projektör hakkında konumu gibi notlar girin. Buraya girilen notlar **Projektör özellikleri** kısmında görüntülenir. En fazla 60 karakter girebilirsiniz.
- 7 Projektör için bir şifre belirlenmişse, şifreyi buraya girin. Doğru şifreyi girmezseniz, kaydını yaptıktan sonra bile projektörü izleyemez veya kontrol edemezsiniz. Şifreler hakkında daha fazla bilgi için projektörünüzün *Kullanım Kılavuzu*'na bakın.

## 7 Kayıt ol ögesine tıklayın.

## 8 İlave projektörler kaydetmek için 5 ila 7 arası adımları yineleyin.

Kayıtlı projektörleri Epson Projector Management ana ekranında görürsünüz.



- Kayıtlı bir projektöre yönelik projektör bilgilerini değiştirmek için Epson Projector Management ana ekranında projektöre çift tıklayın ve ardından **Projektör özellikleri** ekranında gerekli bilgileri değiştirin.
- Kayıtlı bir projektörü kaldırmak için Epson Projector Management ana ekranında projektöre sağ tıklayın ve **Sil** ögesini seçin.
- Projektörün menüsünde **Bekleme Modu** özelliğini **İletişim Açık** olarak ayarlamamanızı isteyen bir mesaj görebilirsiniz. Projektör bekleme modundayken (güç kapalıyken) projektörleri izlemek için **Evet** seçimini yapın.
- DHCP etkin bir ağda, **Otomatik arama** kullanarak algılanan herhangi bir projektörü kaydedebilir ve yönetebilirsiniz.

### ► İlgili Bağlantılar

- "Projektör Özellikleri - Bilgiler" [s.53](#)

## Bir Projektör Grubu Oluşturma

Projektörlerin bir gruba kaydedilmesi, birden fazla projektörü aynı anda izleyebilmenizi ve kontrol edebilmenizi sağlar. Bir akrağa grup seçtiğinizde,

birden fazla gruba dâhil edilmiş tüm projektörleri de izleyebilir ve kontrol edebilirsiniz.

**1** Menü çubuğundan **Projektör** ögesini, ardından da **Grup Kaydı** ögesini seçin.

**Grup Kaydı** ekranı görüntülenir.

**2** Gerekli ayarları seçin.



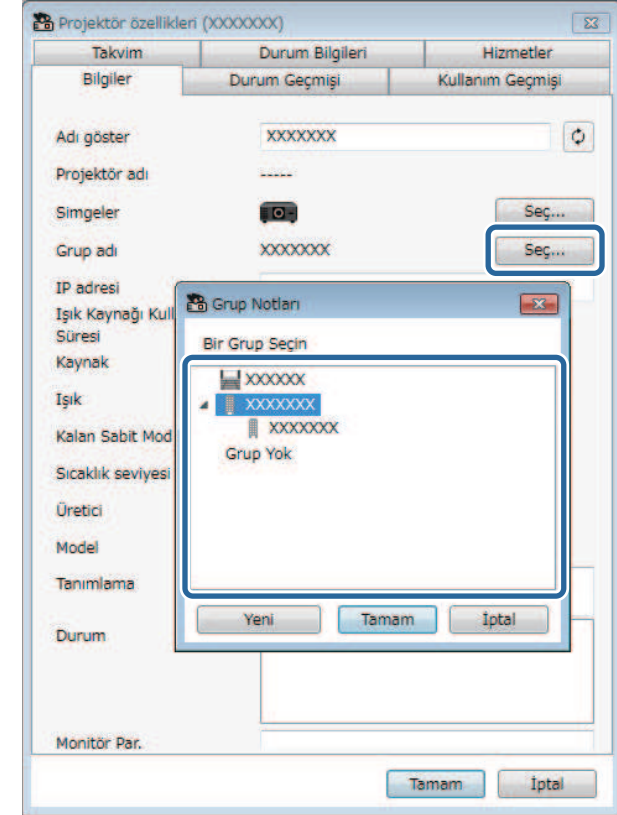
- 1 Grubun adını girin. En fazla 64 karakter girebilirsiniz.
- 2 Simgeyi seçin.
- 3 Bir grup kaydetmek istediğiniz akraba grubu seçin. (Gruplar ekleyebilmek için önce akraba grubu oluşturmalısınız.)

**3** **Kayıt ol** ögesine tıklayın.

Kayıtlı grubu Epson Projector Management ana ekranında göreceksiniz.

**4** Gruba kaydetmek istediğiniz projektör simgesine çift tıklayın.

**5** Projektörü kaydetmek istediğiniz grubu seçin ve ardından **Tamam**'a tıklayın.



Gruba dahil edilen projektörleri doğrulamak için, ana pencereden **Gruplama görünümü**'nü seçin.

► **İlgili Bağlantılar**

- "Projektörleri İzleme" s.18



# Projektörleri İzleme ve Kontrol Etme

Kayıtlı projektörleri izlemek ve kontrol etmek için bu talimatları izleyin.

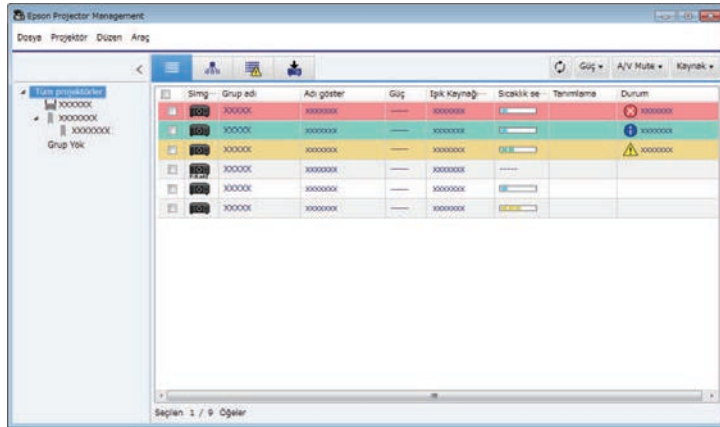
## ► İlgili Bağlantılar

- "Projektörleri İzleme" [s.18](#)
- "Projektörün Durum Ayrıntılarını Görüntüleme" [s.21](#)
- "Projektörleri Kontrol Etme" [s.22](#)

Görüntülemek istediğiniz izleme penceresinin türünü seçmek için Epson Projector Management ana ekranındaki görünüm simgelerine tıklayın.

-  **Detaylı liste görünümü**

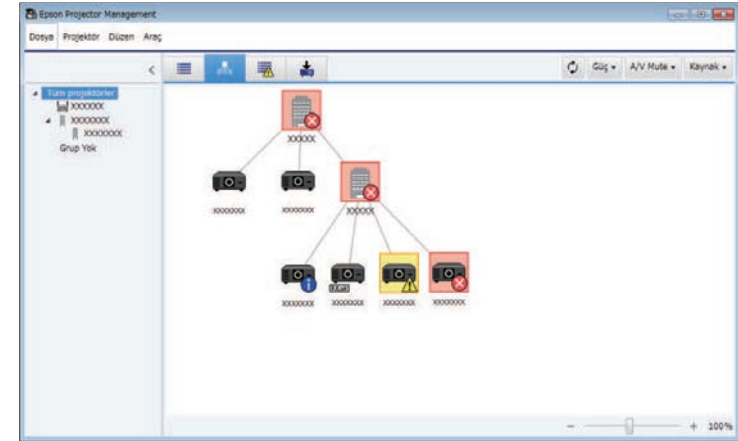
Projektör durumunu liste olarak inceleyebilirsiniz. Belirli bir gruptaki projektörlerin durumunu incelemek için Grup Listesi kısmında grubu seçin.



-  **Gruplama görünümü**

Projektör gruplarını hiyerarşik bir şemada inceleyebilirsiniz. Bir grubu genişletmek veya daraltmak istediğinizde, Grup Listesi kısmında grup simgesine veya grup adına çift tıklayın. Gruptaki projektörler gizli olduğunda, grup simgesi daire ile çerçelenir.

Grup simgesinin konumunu değiştirmek için grup simgesini sürükleyip bırakın.



## Klavye Kısayolları

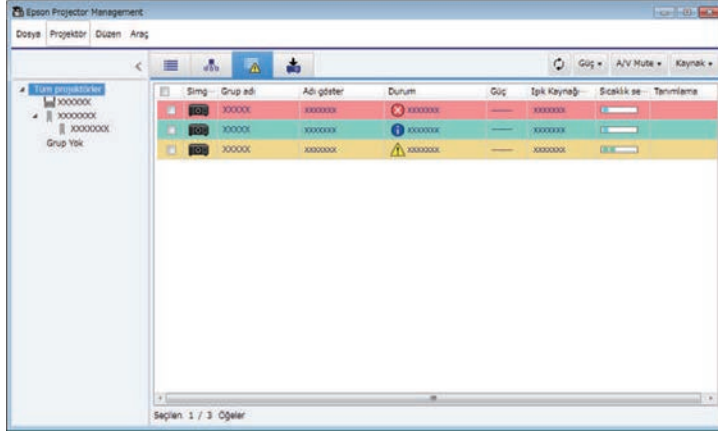
Aşağıdaki klavye komutlarını kullanabilirsiniz.

Klavye komutu	İşlev
Ctrl + [+]	Görünümü büyütür.
Ctrl + fare tekerleğini yukarı döndürme	
Ctrl + [-]	Görünümü küçültür.
Ctrl + fare tekerleğini aşağı döndürme	

-  **Hata listesi**

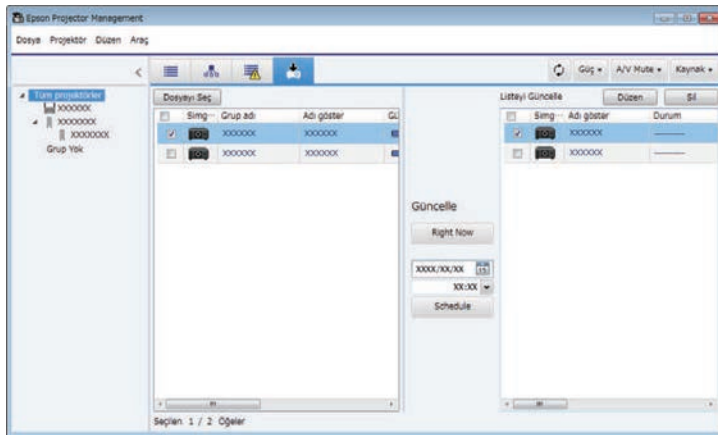
Yalnızca hata veya uyarı durumunda olan projektörlerin listesini inceleyebilirsiniz. Belirli bir gruptaki projektörlerin durumunu incelemek

için Grup Listesi kısmında grubu seçin. Çözümü görmek için, imleci hata bilgisi üzerine getirin.



## Güncelleme Listesi

Projektör donanım yazılımı güncellemelerini yönetebilirsiniz.



- **Detaylı liste görünümü** veya **Hata listesi** kısmında görüntülenen öğeyi ya da sırayı değiştirmek için, **Ortam ayarı** ekranında **Liste Görüntüle** ayarını değiştirin.
- İzlemeyi etkinleştirmek veya devre dışı bırakmak için Epson Projector Management ana ekranında **İzleme etkinleştirildi** ya da **İzleme iptal edildi** seçimini yapmak amacıyla projektöre sağ tıklayın.
- Bekleme modunda olduklarında bile (güç kapalıyken) projektörleri izlemek için projektörün menüsünde **Bekleme Modu** ayarı olarak **İletişim Açık** seçimini yapın. Gerekirse, doğru **Bağlantı Noktası** ayarını da seçin.

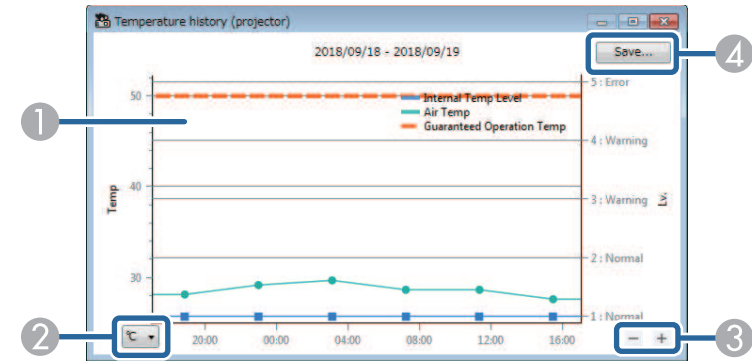
## İlgili Bağlantılar

- "Projektör Sıcaklık Grafiklerini Görüntüleme" s.19

## Projektör Sıcaklık Grafiklerini Görüntüleme

Projektörlerin sıcaklık bilgisini grafiksel olarak görüntüleyebilirsiniz.

**Detaylı liste görünümü**ndeki projektöre sağ tıklayın ve **Sıcaklık geçmişi**'ni seçin.



- ① Arkaplan rengi  
Mavi: Derhal ilgilenilmesi gereklidir.  
Sarı: Uyar durumu  
Kırmızı: Hata durumu
- ② Görünümü Celsius ve Fahrenheit arasında değiştirir.
- ③ Grafiğe yakınlaşır veya uzaklaşır.
- ④ Sıcaklık geçmişini bir CSV formatı dosyasına kaydeder.

Grafikte herhangi bir noktada sağ fare düğmesine basılı tutarak ve fareyi saüa veya sola götürerek sağa-sola gidebilirsiniz.

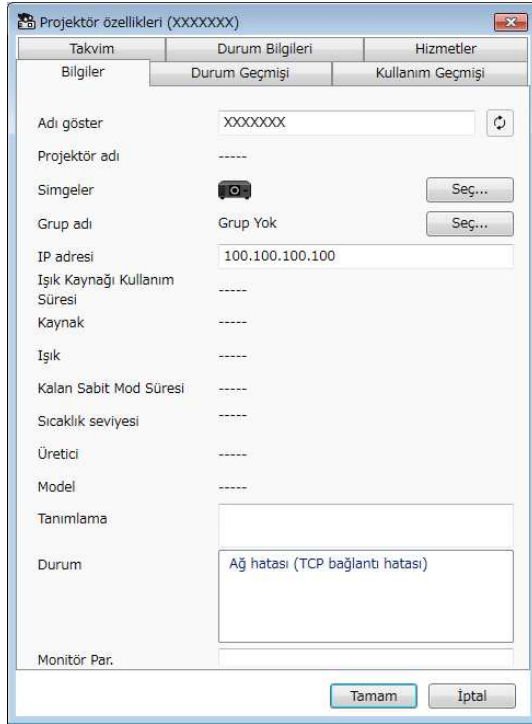


- Sıcaklık bilgisini en fazla 30 gün görüntüleyebilirsiniz.
- Sıcaklık bilgileri yalnızca Epson Projector Management yazılımı çalışırken alınır.
- Grafikte gösterilen değer asıl sıcaklık ile eşleşmeyebilir. Değeri kılavuz olarak kullanın. Projektörün çalışma sıcaklığı hakkındaki bilgiler için projektörünüzün *Kullanım Kılavuzu* kısmına bakın.
- Grafikleri bir kerede 4 projektöre kadar görüntüleyebilirsiniz.
- Bu işlev yalnızca desteklenen modellerde mevcuttur.

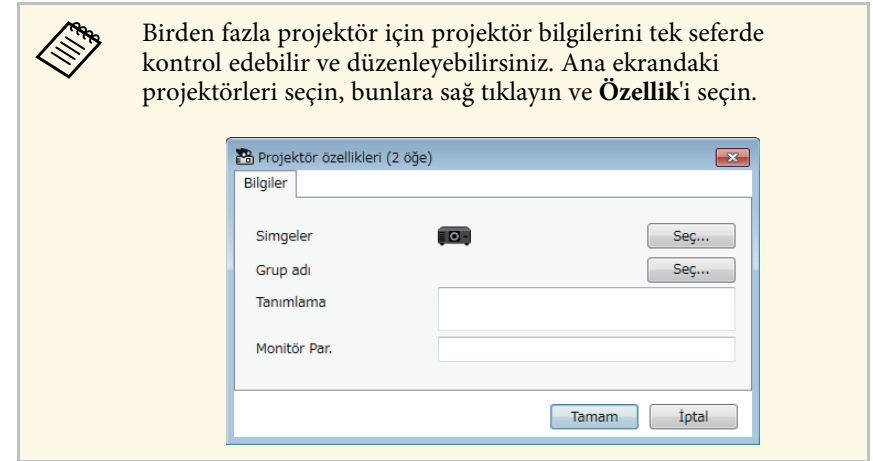
**Projektör özellikleri** ekranında detaylı projektör durumu bilgilerini kontrol edebilirsiniz.

**1** Epson Projector Management ana ekranında, kontrol etmek istediğiniz projektöre çift tıklayın.

**Projektör özellikleri** ekranı görüntülenir.



- **Takvim:** Projektör veya projektörün akraba grubu için ayarlanan takvimi görüntüler.
- **Durum Bilgileri:** Projektör durum bilgilerini görüntüler.
- **Hizmetler:** Teknik servis bilgilerini görüntüler. (Normal olarak yalnızca Epson Support tarafından kullanılır.)



## » İlgili Bağlantılar

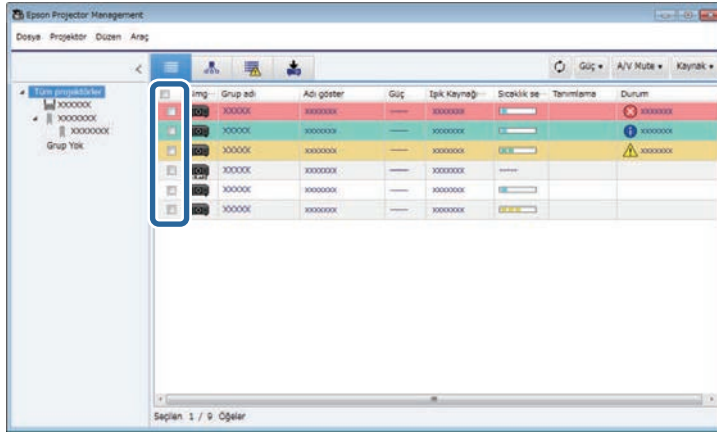
- "Projektör Özellikleri Ekranı" s.53

**2** Her tür bilgiyi kontrol etmek için sekmelere tıklayın.

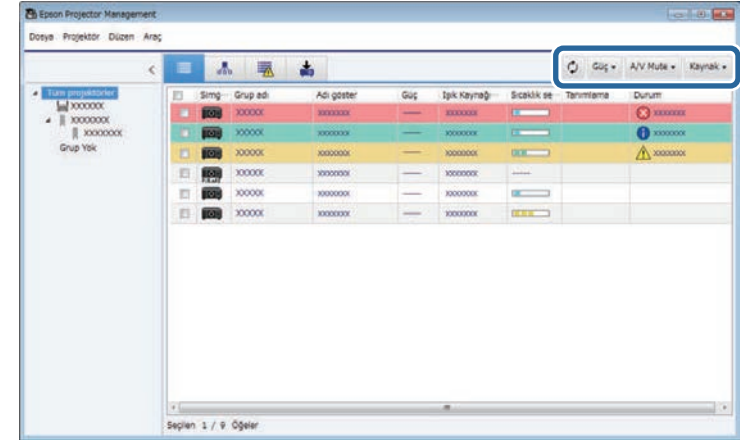
- **Bilgiler:** Genel projektör bilgilerini görüntüler.
- **Durum Geçmişi:** Projektörün hata geçmişini görüntüler.
- **Kullanım Geçmişi:** Projektör kullanım geçmişini grafik olarak görüntüler.

Epson Projector Management ana ekranında projektör kontrolü düğmelerini kullanarak seçilen projektörü kontrol edebilirsiniz.

- 1 Epson Projector Management ana ekranında, kontrol etmek istediğiniz projektörü seçin. Gerekli onay kutularını seçerek birden fazla projektörü veya tüm projektörleri seçebilirsiniz.



- 2 Aşağıdaki işlemleri gerçekleştirmek için projeksiyon kontrol düğmelerine tıklayın.



- **Yenile**: Projektör bilgilerini günceller.
- **Güç**: Projektörü açar veya kapatır.
- **A/V Mute**: Projektörün A/V Sessiz veya Örtücü özelliğini açar ya da kapatır.
- **Kaynak**: Projektörün giriş kaynağını değiştirir. (Yalnızca Epson projektörleri için geçerlidir.)

- 3 Aşağıdaki işlemleri gerçekleştirmek için listedeki Epson projektörüne sağ tıklayın.

- **Web kontrolü**: Bir web tarayıcı kullanarak projektör ayarlarını seçmenize ve yansıtmayı kontrol etmenize olanak tanır.
- **Uzak Kamera Erişimi**: Projektörün uzak kamerasıyla yakalanan görüntüyü bir web tarayıcı kullanarak kontrol etmenize olanak tanır.
- **Otomatik Ayarlar**: **Renk Kalibrasyonu** veya **Ekran Eşleştirme** gibi projektörün otomatik ayar özelliğini kullanmanıza olanak sağlar. Ayrıca **Yenileme Modu'nu iptal et'i** seçebilirsiniz.



- **Otomatik Ayarlar** özelliđi kullanılırken **Güç**, **A/V Mute** ve **Kaynak** işlemleri gerçekleştirilemez.
- Varsa, **Uzak Kamera Erişimi** ve **Otomatik Ayarlar** özellikleri konusunda ayrıntılar için projektörünüzün *Kullanım Kılavuzuna* bakın.

# Donanım Yazılımını Güncelleme ve Menü Ayarlarını Kopyalama

Projektörlerinizi en son ürün yazılımı kullanacak şekilde güncellemek için buradaki talimatları izleyin veya projektörün menü ayarlarını kopyalayın.

## ► İlgili Bağlantılar

- "Donanım yazılımını güncelleme" [s.25](#)
- "Projektör Menüsü Ayarlarını bir Toplu İş Dosyasına Kopyalama" [s.29](#)



Kablolu bir ağ üzerinden bir projektör ve bir akıllı cihaz (yalnızca uygun modeller) için üretici yazılımını güncelleyebilirsiniz. Yeni üretici yazılımı ağ üzerinden dağıtılır veya Epson destek merkezinden indirebilirsiniz. Ardından üretici yazılımını hemen güncelleyebilir veya üretici yazılımı güncellemesi için bir zaman belirleyebilirsiniz.

Donanım yazılımını güncellediğinizde, aşağıdakilerden emin olun:

- Projektör kablolu bir ağ sistemi kullanılarak bağlanmıştır.
- Projektör açılır veya projektörün **Bekleme Modu İletişim Açık** olarak ayarlanır.

## ⚠ Dikkat

- Üretici yazılımını güncellerken projektörü kullanamazsınız.
- Donanım yazılımını güncellerken projektörün güç kablosunu çıkarmayın. Projektör güncelleme sırasında beklenmedik bir şekilde kapanırsa, donanım yazılımı doğru yazılmayabilir, bu da projektörün arızalanmasına neden olabilir. Epson, donanım yazılımı güncellemesi nedeniyle meydana gelebilecek zararlardan ve bunlarla ilişkili elektrik kesintisi, iletişim hatası veya diğer sorunların neden olabileceği onarım masraflarından ötürü sorumluluk kabul etmez.
- Projektör başka bir işlem gerçekleştirirken donanım yazılımını güncellemeyin.

## » İlgili Bağlantılar

- "Bir Ağda Bulunan Yeni Üretici Yazılımına Güncelleme" s.25
- "Bilgisayarınıza İndirilen Yeni Ürün Yazılımına Güncelleme" s.26

## Bir Ağda Bulunan Yeni Üretici Yazılımına Güncelleme

Yeni bir üretici yazılımı kullanılabilir olduğunda, ana ekranda bir bildirim görürsünüz ve üretici yazılımının ne zaman güncelleneceğini programlayabilirsiniz.

Üretici yazılımı güncellemeleri hakkında bildirim almak için aşağıdakileri uygulayın:

- Epson Projector Management yazılımını başlatın.
- Menü çubuğundan **Araç** ögesini ve **Ortam ayarı** > **Monitör** sekmesini > **Üretici yazılımı güncellemeleri hakkında bilgi almayı etkinleştir**'i seçin.

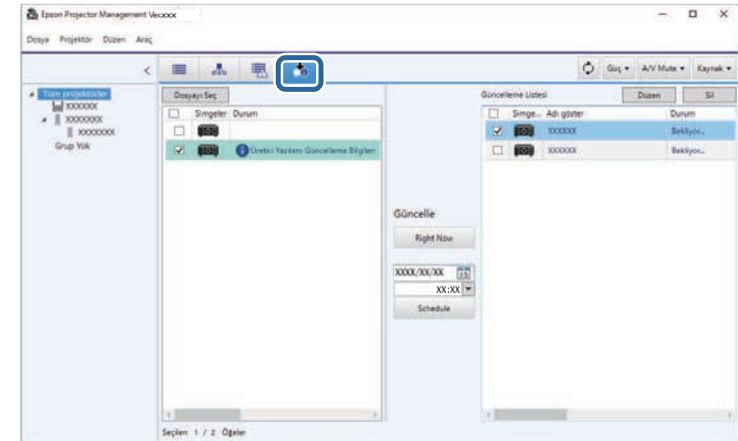
- **Monitör** sekmesinden ağ **Proxy Ayarları** seçeneklerini kontrol edip, gerekirse değiştirin.



- **Üretici yazılımı güncellemeleri hakkında bilgi almayı etkinleştir**'i seçtiğinizde, yazılım, her 14 günde bir üretici yazılımı güncelleme bilgilerini otomatik olarak denetler.
- Üretici yazılımı güncelleme bilgilerini hemen kontrol etmek istediğinizde, **Kontrol et**'i seçin.

1

Epson Projector Management ana ekranında **Güncelleme Listesi** simgesine tıkladıktan sonra **Güncelleme Listesi** görünümünü açabilirsiniz.

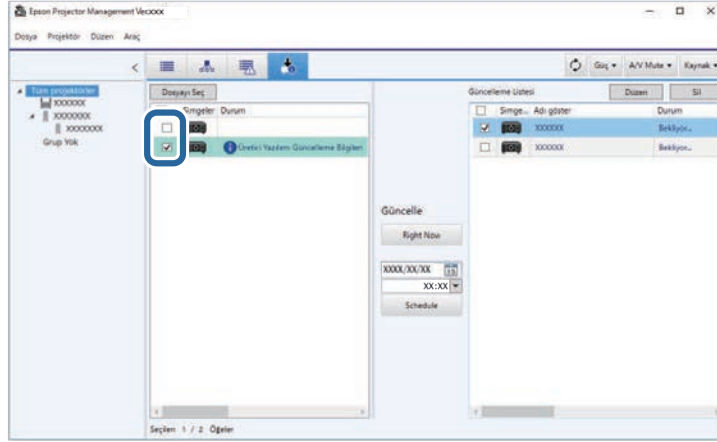


Sol bölmedeki **Durum** sütununda **Üretici Yazılımı Güncelleme Bilgileri**'ni gördüğünüzde, bu projektörleri güncelleyebilirsiniz.



- **Üretici Yazılımı Sürüm Notları**'na sağ tıklayarak yeni üretici yazılımı sürüm notlarını görüntüleyebilirsiniz.
- **Üretici Yazılımı Güncelleme Bilgileri** ayrıca, akıllı cihaz üretici yazılımı için bir güncelleme olduğunda da görüntülenir (yalnızca uygun modeller).

- 2** Güncellemek istediğiniz projektörü seçin. Gerektiğinde onay kutularını seçerek birden fazla projektörü veya tüm projektörleri seçebilirsiniz.



- 3** Donanım yazılımını güncellemek için aşağıdaki yöntemlerden birini seçin.

- Donanım yazılımını güncellemesine derhal başlamak için **Right Now**'ye tıklayın.
- Donanım yazılımını güncellemesi yapmak istediğiniz tarihi ve saati ayarlayın ve ardından güncellemeyi programlamak için **Schedule**'e tıklayın.

Güncelleme takvimi **Güncelleme Listesi** görünümünün sağ penceresinde görünür.

Seçilen projektörün akıllı cihaz üretici yazılımı için bir güncelleme varsa, akıllı cihaz üretici yazılımı güncellemesi de görüntülenir (yalnızca uygun modeller).



- Güncelleme takvimini değiştirmek için, sağ pencereden takvimi seçin ve **Düzenle**'ye tıklayın.
- Güncelleme takvimini silmek için, sağ pencereden takvimi seçin ve **Sil**'e tıklayın.
- **Güncelleme Listesi** görünümünün sağ penceresinde 500 takvime kadar görüntüleyebilirsiniz. Program sayısı 500'ü aştığında, çizelgeler en eski zamanlama ile başlayarak gerektiği şekilde silinir.
- Tamamlanan tüm programları silmek için sağdaki bölmedeki herhangi bir noktaya sağ tıklayın ve **Eski Takvimleri Sil**'i seçin.

Donanım yazılımı belirlediğiniz tarih ve saatte güncellenir ve projektördeki LED göstergesi yanar. Donanım yazılımı güncellemesi tamamlandığında, projektör kapanır ve bekleme moduna girer. Güncellerken, **Güncelleme Listesi** görünümünün sağ bölümünden donanım yazılımı güncellemesi durumunu kontrol edebilirsiniz.



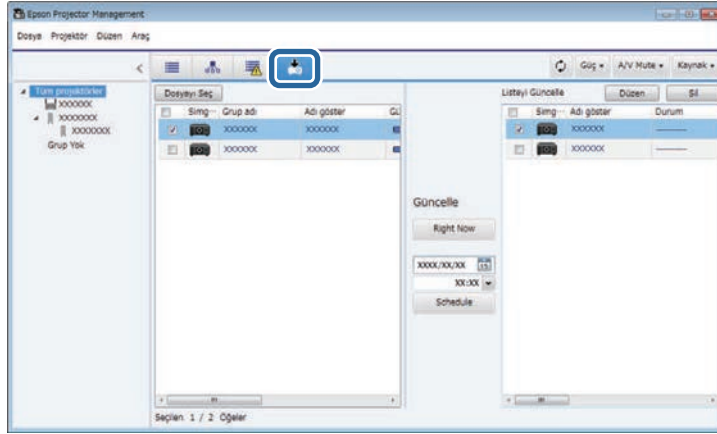
- Donanım yazılımını güncellerken Epson Projector Management yazılımını kapatmayın.
- Planlanmış bir güncelleme beklemede olduğunda Epson Projector Management yazılımını kapatmaya çalışırsanız, bir onay mesajı görüntülenir. Zamanlanmış güncellemeler yalnızca Epson Projector Management yazılımı çalışırken yürütülür.
- Yazılım ayarlarını güncelledikten sonra projektörün ağ ayarlarını yeniden yapılandırmanız gerekebilir, çünkü ağ ayarları ürün yazılımı güncelleme işlemi tarafından değiştirilebilir.

## Bilgisayarınıza İndirilen Yeni Ürün Yazılımına Güncelleme

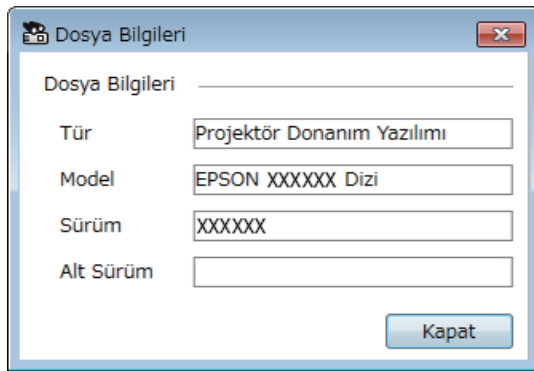
Üretici yazılımı dosyasını manuel olarak indirerek üretici yazılımını güncelleyebilirsiniz.

Projektörünüzün donanım yazılımının edinilmesi konusunda daha fazla bilgi için size en yakın Epson destek merkeziyle iletişime geçin.

- 1 Epson Projector Management ana ekranında **Güncelleme Listesi** simgesine tıkladıktan sonra **Güncelleme Listesi** görünümünü açabilirsiniz.

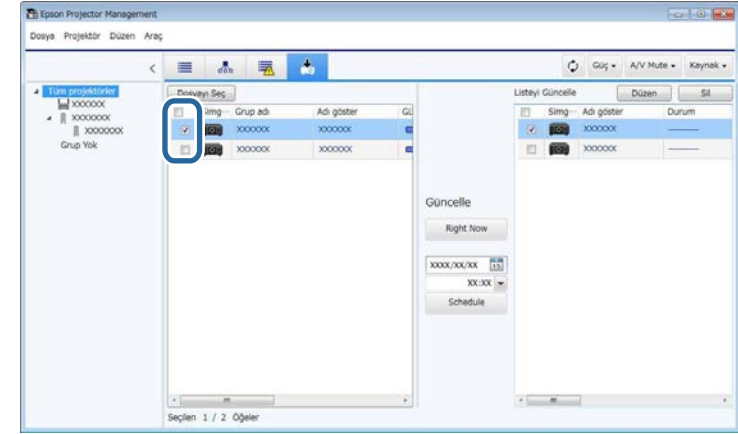


- 2 Donanım yazılımını seçmek için **Dosyayı Seç**'e tıklayın. **Dosya Bilgileri** ekranı görüntülenir.



- 3 Dosya bilgilerini doğrulayın ve **Kapat**'a tıklayın. **Güncelleme Listesi** görünümünün sol penceresinde görünen bu donanım yazılımı dosyasını kullanarak projektörler güncellenebilir.

- 4 Güncellemek istediğiniz projektörü seçin. Gerektiğinde onay kutularını seçerek birden fazla projektörü veya tüm projektörleri seçebilirsiniz.



- 5 Donanım yazılımını güncellemek için aşağıdaki yöntemlerden birini seçin.
  - Donanım yazılımı güncellemesine derhal başlamak için **Right Now**'ye tıklayın.
  - Donanım yazılımı güncellemesi yapmak istediğiniz tarihi ve saati ayarlayın ve ardından güncellemeyi programlamak için **Schedule**'e tıklayın.

Güncelleme takvimi **Güncelleme Listesi** görünümünün sağ penceresinde görünür.

Seçilen projektörün akıllı cihaz üretici yazılımı için bir güncelleme varsa, akıllı cihaz üretici yazılımı güncellemesi de görüntülenir (yalnızca uygun modeller).



- Güncelleme takvimini değiştirmek için, sağ pencereden takvimi seçin ve **Düzenle**'ye tıklayın.
- Güncelleme takvimini silmek için, sağ pencereden takvimi seçin ve **Sil**'e tıklayın.
- **Güncelleme Listesi** görünümünün sağ penceresinde 500 takvime kadar görüntüleyebilirsiniz. Program sayısı 500'ü aştığında, çizelgeler en eski zamanlama ile başlayarak gerektiği şekilde silinir.
- Tamamlanan tüm programları silmek için sağdaki bölmedeki herhangi bir noktaya sağ tıklayın ve **Eski Takvimleri Sil**'i seçin.

Donanım yazılımı belirlediğiniz tarih ve saatte güncellenir ve projektördeki LED göstergesi yanar. Donanım yazılımı güncellemesi tamamlandığında, projektör kapanır ve bekleme moduna girer. Güncellerken, **Güncelleme Listesi** görünümünün sağ bölmesinden donanım yazılımı güncellemesi durumunu kontrol edebilirsiniz.



- Donanım yazılımını güncellerken Epson Projector Management yazılımını kapatmayın.
- Planlanmış bir güncelleme beklemede olduğunda Epson Projector Management yazılımını kapatmaya çalışırsanız, bir onay mesajı görüntülenir. Zamanlanmış güncellemeler yalnızca Epson Projector Management yazılımı çalışırken yürütülür.
- Yazılım ayarlarını güncelledikten sonra projektörün ağ ayarlarını yeniden yapılandırmanız gerekebilir, çünkü ağ ayarları ürün yazılımı güncelleme işlemi tarafından değiştirilebilir.

Menü ayarlarını bir projektörden aynı modele sahip ve aynı ürün yazılımı sürümüne sahip bir veya daha fazla projektöre kopyalayabilirsiniz. Bu, toplu kurulum işleminde projektör menüsü ayarlarını hızlı bir şekilde çoğaltmanıza olanak tanır.

Menü ayarlarını bir toplu kurulum işlemine hemen kopyalayabilir veya kopyalamak için bir zaman belirleyebilirsiniz.

Menü ayarlarını kopyaladığınızda, aşağıdakilerden emin olun:

- Projektör kablolu bir ağ sistemi kullanılarak bağlanmıştır.
- Projektör açılır veya projektörün **Bekleme Modu İletişim Açık** olarak ayarlanır.

Tüm menü ayarları aşağıdaki gibi başka bir projektöre kopyalanmaz.

- **Ağ** menüsü ayarları (**Posta** menüsü ve **Diğerleri** menüsü hariç)
- **Bilgiler** menüsündeki **Lamba Saati** ve **Durum**



Toplu ayarı, Ekran Yerleşimi gibi görüntü ayar işlemini yapmadan önce çalıştırın. Görüntü ayar değerleri de diğer projektörlere uygulanır ve toplu kurulum işleminin gerçekleştirilmesinden önce yaptığınız ayarların üzerine yazılır.

Bir projektördeki menü ayarlarını bir başka projektöre kopyaladığınızda, kullanıcı logosu da kopyalanır. Bu nedenle, birkaç projektör arasında paylaşılmasını istemediğiniz herhangi bir bilgiyi kullanıcı logosu olarak kaydetmeyin.

## ⚠ Dikkat

- Projektör menü ayarlarını toplu halde kopyalarken projektörü kullanamazsınız.
- Menü ayarlarını kopyalarken projektörün güç kablosunu çıkarmayın. Projektör kopyalama sırasında beklenmedik bir şekilde kapanırsa, projektör doğru çalışmayabilir, bu da projektörün arızalanmasına neden olabilir. Epson, toplu ayar nedeniyle meydana gelebilecek zararlardan ve bunlarla ilişkili elektrik kesintisi, iletişim hatası veya diğer sorunların neden olabileceği onarım masraflarından ötürü sorumluluk kabul etmez.

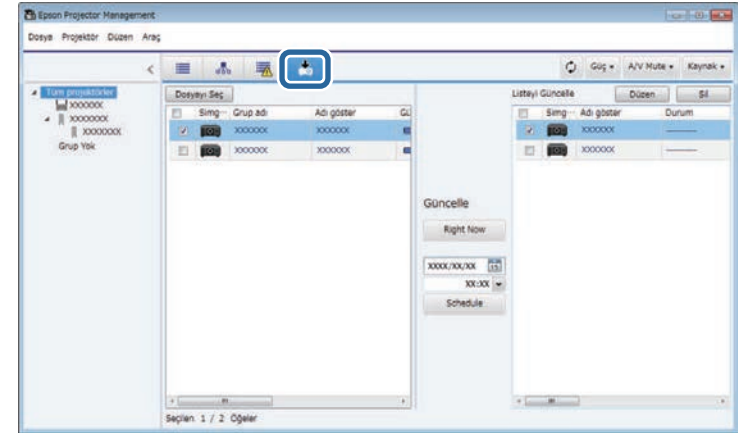
## » İlgili Bağlantılar

- "Projektör Yapılandırma Dosyasını İndirme" s.29
- "Projektör Yapılandırma Dosyasını Kopyalama" s.30

## Projektör Yapılandırma Dosyasını İndirme

Bir projektörden menü ayarlarını içeren bir yapılandırma dosyasını indirebilir, böylece bunları başka bir projektöre kopyalayabilirsiniz.

- 1 Epson Projector Management ana ekranında **Güncelleme Listesi** simgesine tıkladıktan sonra **Güncelleme Listesi** görünümünü açabilirsiniz.



- 2 **Güncelleme Listesi** görünümünün sol bölümünde, menü ayarlarını kopyalamak istediğiniz projektöre sağ tıklayın ve **Projektör yapılandırma verilerini al**'ı seçin.
  - 3 Projektör menüsü yapılandırma dosyasını indirmek istediğiniz klasörü seçin.
  - 4 Aşağıdakilerden seçeneklerden birini kullanın.
    - Yapılandırma dosyasını anında indirmek için **Right Now**'ye tıklayın.
    - Yapılandırma dosyasını indirmek istediğiniz tarihi ve saati ayarlayın ve ardından indirmeyi planlamak için **Schedule**'e tıklayın.
- Güncelleme Listesi** görünümünün sağ bölümünden indirme durumunu kontrol edebilirsiniz.

İndirme tamamlandığında, projektör kapanır ve bekleme moduna girer.



İndirilen dosyayı USB flaş sürücüsüne kaydedip, bu dosyayı kullanarak menü ayarlarını kopyalarken, dosya adının aşağıdaki kurallara uygun olmasına dikkat edin.

- Yalnızca tek baytlı karakterler kullanılmaktadır.
- Dosya adı "PJCONFDATA" başlamaktadır.

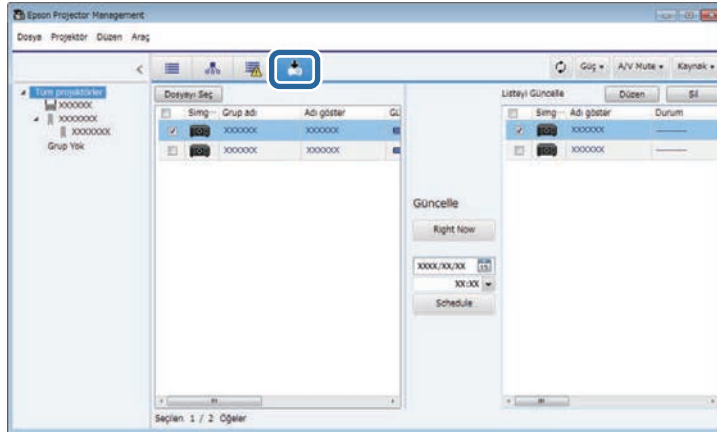
Dosya Bilgileri ekranı görüntülenir.

Dosya Bilgileri	
Tür	Projektör yapılandırma verileri
Model	EPSON XXXXXX Dizi
Sürüm	XXXXXX
Alt Sürüm	
Kapat	

## Projektör Yapılandırma Dosyasını Kopyalama

Bir projektörden menü ayarlarını içeren bir yapılandırma dosyasını indirdikten sonra, dosyadaki ayarları başka bir projektöre kopyalayabilirsiniz.

- 1 Epson Projector Management ana ekranında **Güncelleme Listesi** simgesine tıkladıktan sonra **Güncelleme Listesi** görünümünü açabilirsiniz.



- 3 Dosya bilgilerini doğrulayın ve **Kapat**'a tıklayın.

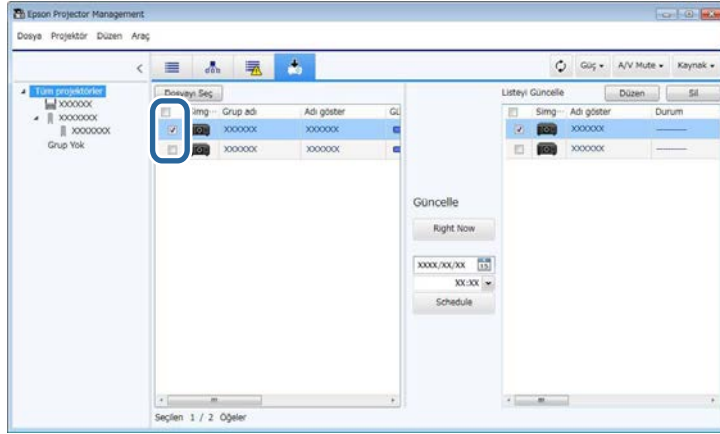
**Güncelleme Listesi** görünümünün sol penceresinde görünen bu yapılandırma dosyasını kullanarak projektörler güncellenebilir.



Yalnızca aynı modeldeki projektörleri güncelleyebilir ve yapılandırma dosyasını edindiğiniz projektör ile aynı ürün yazılımı sürümüne sahip olabilirsiniz.

- 2 İndirdiğiniz yapılandırma dosyasını seçmek için **Dosyayı Seç**'e tıklayın.

- 4** Yapılandırma dosyasını kopyalamak istediğiniz projektörü seçin. Gerekliğinde onay kutularını seçerek birden fazla projektörü veya tüm projektörleri seçebilirsiniz.



Menü ayarları belirlediğiniz tarih ve saatte kopyalanır ve projektördeki LED göstergesi yanar. İşlem tamamlandığında, projektör kapanır ve bekleme moduna girer. Kopyalarken, **Güncelleme Listesi** görünümünün sağ bölümündeki menü kopyalama durumunu kontrol edebilirsiniz.



- Menü ayarlarını kopyalarken Epson Projector Management yazılımını kapatmayın.
- Planlanmış bir kopya beklemede olduğunda Epson Projector Management yazılımını kapatmaya çalışırsanız, bir onay mesajı görüntülenir. Zamanlanmış kopyalama işlemleri yalnızca Epson Projector Management yazılımı çalışırken yürütülür.

- 5** Menü ayarlarını kopyalamak için aşağıdaki yöntemlerden birini seçin.

- Menü ayarlarını anında kopyalamaya başlamak için **Right Now** üzerine tıklayın.
- Ayarları kopyalamak istediğiniz tarihi ve saati ayarlayın ve ardından güncellemeyi programlamak için **Schedule**'e tıklayın.

Güncelleme takvimi **Güncelleme Listesi** görünümünün sağ penceresinde görünür.



- Kopyalama takvimini değiştirmek için, sağ pencereden takvimi seçin ve **Düzenle**'ye tıklayın.
- Kopyalama takvimini silmek için, sağ pencereden takvimi seçin ve **Sil**'e tıklayın.
- **Güncelleme Listesi** görünümünün sağ penceresinde 500 takvime kadar görüntüleyebilirsiniz. Program sayısı 500'ü aştığında, çizelgeler en eski zamanlama ile başlayarak gerektiği şekilde silinir.
- Tamamlanan tüm programları silmek için sağdaki bölmedeki herhangi bir noktaya sağ tıklayın ve **Eski Takvimleri Sil**'i seçin.

# Ek İşlevleri Kullanma

Epson Projector Management yazılımı ile birlikte sunulan ek işlevleri kullanmak için buradaki talimatları izleyin.

## ► İlgili Bağlantılar

- "Projektör Olaylarını Programlama" [s.33](#)
- "Güvenlik Ayarlarını Yapma" [s.35](#)
- "E-posta Bildirimleri Gönderme" [s.36](#)
- "Message Broadcasting" [s.37](#)
- "Epson iProjection Yazılımı için Profili Dışa Aktarma" [s.41](#)
- "Projektör Günlük Dosyalarını Kaydetme" [s.42](#)
- "Kayıtlı Bilgilerin Güncellenmesi" [s.43](#)



Projektörünüzde otomatik olarak gerçekleşecek olaylar planlayabilirsiniz.

Projektör, aşağıdaki işlemleri ayarladığınız programda belirtilen tarihte ve saatte gerçekleştirir.

- Güç Aç/Kapat
- A/V Mute
- Giriş kaynaklarını değiştirme
- Message Broadcasting
- Otomatik Ayarlar (Sadece **Renk Kalibrasyonu**, **Ekran Eşleştirme** veya **Işık Kalibrasyonu** ya da **Yenileme Modu**'nu destekleyen projektörlerde kullanılabilir.)

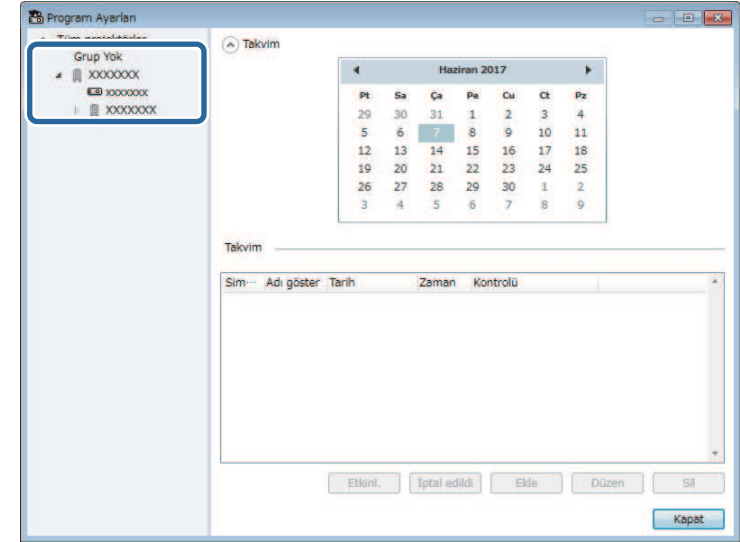
Program olaylarının oluşması için belirlenen program zamanında bilgisayarınızda Epson Projector Management yazılımını da çalıştırmalısınız.



Bu ekranda bir donanım yazılımı güncellemesi zamanlayamazsınız.  
**Güncelleme Listesi** görünümünde programlayın.

- 1** Menü çubuğundan **Araç** ögesini seçin ve **Takvim > Program Ayarları** ögesini seçin.

- 2** Bir olay programlamak istediğiniz projektörleri veya grupları seçin.



- 3** **Ekle** ögesini seçin.

- 4** Programlanan olay için tarihi ve saati, ardından da gerçekleştirilmesini istediğiniz işlemi seçin.



- Projektörün açılmasını gerektiren bir olay programlarsanız, güç açma olayını seçmeseniz bile projektör otomatik olarak açılır.
- **Otomatik Ayarlar** özelliğini etkinleştirmeden önce, yansıtılan görüntünün herhangi bir kırışma olmadan sabit biçimde parlak hâle gelmesini sağlayın. Yansıtılan görüntünün sabit biçimde parlak hâle gelmesini sağlamak için **Otomatik Ayarlar** olayından önce bir güç açma olayı seçtiğinizden emin olun.
- **Otomatik Ayarlar** özelliğini kullanmadan önce tüm projektörleri açın. **Otomatik Ayarlar** özelliğini kullanmak istediğiniz tüm projektörler için bir güç açma olayı seçtiğinizden emin olun.

- 5** Ayarlarınızı kaydetmek için **Tamam** ögesini seçin.

Olay programı kaydedilir.



- Olay programını düzenlemek için **Program Ayarları** ekranında olayı ve ardından **Düzen** ögesini seçin.
- Programlanan bir olayı kaldırmak için **Program Ayarları** ekranında olayı ve ardından **Sil** ögesini seçin.
- Programlanan olayı listeden kaldırmadan etkinleştirmek veya devre dışı bırakmak için, **Program Ayarları** ekranında olayı ve ardından **Etkinl./Devre Dışı** ögesini seçin.
- Tüm programlanan olayları etkinleştirmek veya devre dışı bırakmak için menü çubuğundan **Araç** ögesini, **Takvim** ögesini ve ardından **Zamanlamayı Etkinleştir/Zamanlamayı Devre Dışı Bırak** ögesini seçin.

## ► İlgili Bağlantılar

- "Projektör Özellikleri - Takvim" [s.55](#)
- "Donanım Yazılımını Güncelleme ve Menü Ayarlarını Kopyalama" [s.24](#)

Uygulamaya erişimi kısıtlayarak ve herhangi bir kişinin ayarları değiştirmesini önleyerek Epson Projector Management yazılımını güvenliğini iyileştirebilirsiniz.

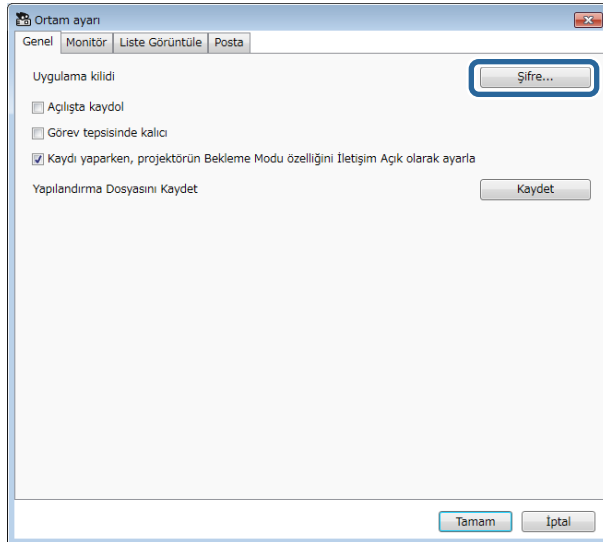
## ► İlgili Bağlantılar

- "Şifre Oluşturma" s.35
- "Uygulama Kullanımını Kısıtlama" s.35

## Şifre Oluşturma

Uygulama başlatıldığında veya uygulama kilidi işlevi etkinleştirildiğinde girilmesi gereken bir şifre belirleyebilirsiniz.

- 1 Menü çubuğundan **Araç** ögesini, ardından da **Ortam ayarı** ögesini seçin.
- 2 **Genel** sekmesini seçin.
- 3 **Şifre** ögesini seçin.



- 4 Aşağıdakilerden birini yapın.
  - İlk defa bir şifre oluşturacaksınız: **Eski parola** alanını boş bırakın.
  - Eski şifreyi değiştirecekseniz: **Eski parola** alanına geçerli şifreyi girin.

- 5 **Yeni parola** kutusuna yeni bir şifre girin. Şifre en fazla 16 alfa sayısal karakterden oluşabilir.

- 6 **Yeni parola (onay)** alanına yeni şifreyi yeniden girin.

- 7 **Tamam** ögesine tıklayın.

Şifre kaydedilir.

## Uygulama Kullanımını Kısıtlama

Uygulama işlevlerini, üçüncü tarafların erişemeyeceği şekilde kilitleyebilirsiniz.



Bir şifre belirlediğinizde, uygulama kilidini açmak için şifreyi girmeniz gerekir. Bir şifre kullanılması uygulama güvenliğini iyileştirecektir.

**Araç** menüsünü açın ve **Uygulama kilidi** ögesini seçin.

Uygulama kilitlenir, uygulamanın açılıp ve kapatılması ve uygulama kilidinin devre dışı bırakılması dışında hiçbir işlem gerçekleştirilemez.

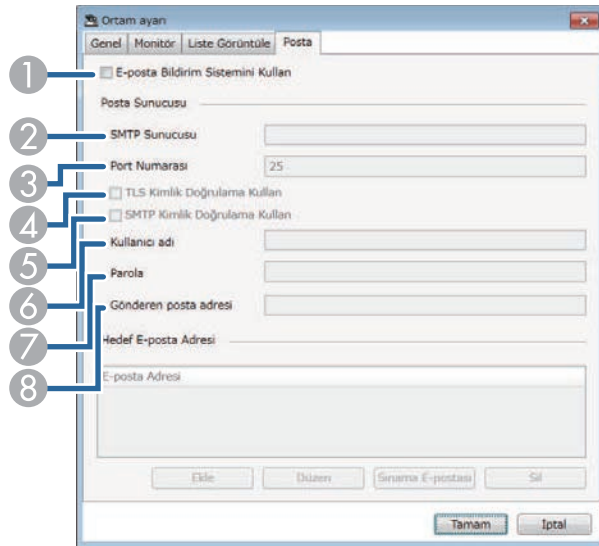
Uygulamanın kilidini açmak için **Araç** menüsünü açın ve **Uygulama kilidini aç** ögesini seçin. Herhangi bir şifre belirlemediyseniz şifre girme penceresinde bu alanları boş bırakarak **Tamam** düğmesine tıklamanız yeterli olacaktır.

Yazılımı, projektörde bir sorun varsa ya da yazılım kayıtlı projektörün farklı bir projektör ile değiştirildiğini algıladığında size bir e-posta bildirimini gönderecek şekilde yapılandırabilirsiniz. Yazılım, projektör normal duruma döndüğünde de size bir posta bildirimini gönderebilir.



- Kritik bir sorun projektörün kapanmasına neden olursa bir e-posta uyarısı almayabilirsiniz.
- E-posta bildirimine dâhil edilen sorun türleri projektörünüze bağlı olarak farklılık gösterir.

- 1 Menü çubuğundan **Araç** ögesini, ardından da **Ortam ayarı** ögesini seçin.
- 2 **Posta** sekmesini seçin.
- 3 Gerekli tüm ayarları seçin.



- 1 E-posta bildirimlerini etkinleştirmek ve gerekli bilgileri girmek için seçim yapın.

- 2 Projektörün SMTP sunucusu için SMTP sunucusu adını veya IP adresini girin.
- 3 SMTP sunucusu port numarası için 1 ile 65535 arasında bir sayı seçin. Varsayılan değer 25 şeklindedir.
- 4 TLS kimlik doğrulamayı etkinleştirmek için seçin.
- 5 SMTP kimlik doğrulamayı etkinleştirmek için seçin.
- 6 SMTP kimlik doğrulama için bir kullanıcı adı girin.
- 7 SMTP kimlik doğrulama için bir şifre girin.
- 8 Gönderen olarak tanımlanmasını istediğiniz e-posta adresini girin. En fazla 512 alfa sayısal karakter girebilirsiniz.

- 4 **Ekle** ögesini, alıcı e-posta adreslerini ve almalarını istediğiniz e-posta bildirim türünü seçin.

- 5 **Tamam** ögesini seçin.

**Ortam ayarı** ekranı görüntülenir. Alıcı e-posta adreslerini eklemek için 4 ile 5 arası adımları yineleyin. En fazla 10 e-posta adresini kaydedebilirsiniz.

- 6 **Sınama E-postası**'e tıklayın.

Sınama e-postası almazsanız, **Posta** sekmesinde bulunan tüm ayarların doğruluğunu kontrol edin.

- 7 Ayarlarınızı kaydetmek için **Tamam** ögesini seçin.

## » İlgili Bağlantılar

- "Ağ Uyarı E-Postaları Alınmadığında Uygulanacak Çözümler" [s.47](#)
- "Ortam Ayarı - Posta" [s.60](#)

Projektörlerde eş zamanlı görüntüleme için birden fazla projektöre görüntüler veya metin mesajları dağıtabilirsiniz. Bilgileri anında veya takvim özelliğini kullanarak belirli bir tarihte ve saatte dağıtabilirsiniz.



- Görüntü dosyası çözünürlüğünün 50 × 50 ila 1920 × 1200 piksel arasında olduğundan emin olun.
- Metnin 1024 veya daha az karakter içerdiğinden emin olun.

## ⚠ Dikkat

Acil bir durumda acil mesajlar göndermek için Message Broadcasting işlevine güvenmemelisiniz. Bunun yerine, acil durum bildirimleri için başka yöntemler kullanın. Epson, özelliğin kullanılmasıyla gönderilen mesajların hızı, güvenilirliği veya doğruluğu ile ilgili bir garanti sunmaz ve bu özelliğin kullanılmasından kaynaklanan kayıp, hasar veya yaralanmalar için herhangi bir sorumluluk kabul etmez.

## » İlgili Bağlantılar

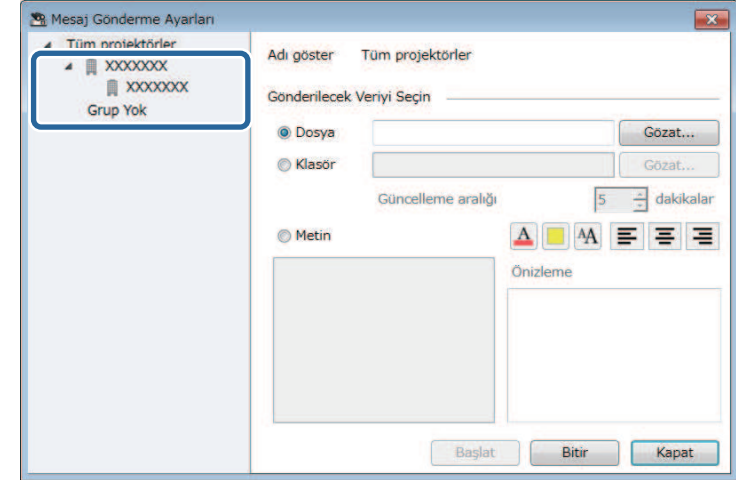
- "Bir Mesajı Anında Yayınlama" [s.37](#)
- "Bir Mesajı Belirli bir Tarihte ve Saatte Yayınlama" [s.38](#)

## Bir Mesajı Anında Yayınlama

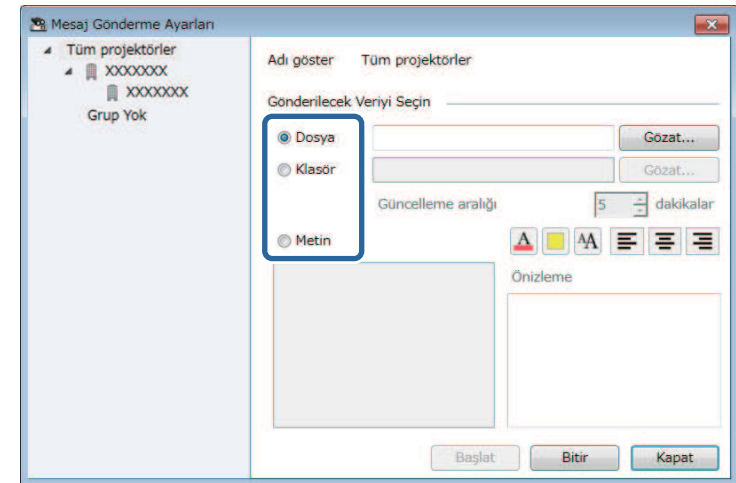
Projektörlerde anında eş zamanlı görüntüleme için birden fazla projektöre görüntüler veya metin mesajları dağıtabilirsiniz.

- 1 Menü çubuğundan **Araç** ögesini, ardından da **Message Broadcasting** ögesini seçin.

- 2 Dağıtılan mesajı almasını istediğiniz projektörü veya grubu seçin.



- 3 Dağıtılacak bilgi türünü seçin.



- Bir JPEG dosyasını dağıtmak için **Dosya** ögesini seçin.

- Belirtilen klasördeki tüm JPEG dosyalarını dağıtmak için **Klasör** ögesini seçin.
- Bir metin mesajını dağıtmak için **Metin** ögesini seçin.

## 4 Gerekli ayarları seçin.

- **Dosya** ögesini seçtiğinizde, dağıtılacak dosyayı belirlemek için **Gözet** ögesini seçin.
- **Klasör** ögesini seçtiğinizde, dağıtılacak dosyaları içeren klasörü belirlemek için **Gözet** ögesini seçin. Ekranın bir görüntüden diğerine otomatik olarak geçmesi için 1 ila 30 dakika arasında bir **Güncelleme aralığı** belirleyin.
- **Metin** ögesini seçtiğinizde, mesajı metin kutusuna girin ve kullanılabilir tarz ayarları arasından seçim yapın.

## 5 Başlat ögesini seçin.

Belirttiğiniz görüntü ya da metin mesajı, seçilen projektörler veya gruplar tarafından yansıtılır.



Projektör anında diğer kaynaklardan yansıtmayı durdurur ve dağıtılan içeriğe geçiş yapar.

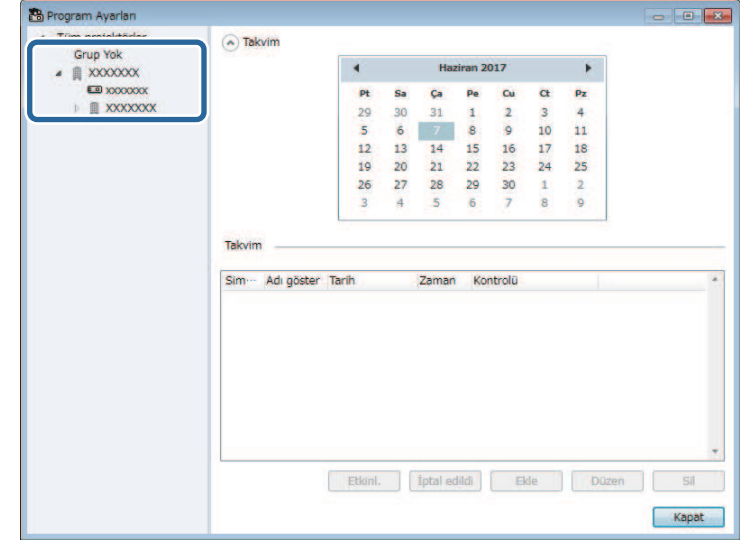
## 6 Dağıtılan görüntüyü veya mesajı görüntülemeye son vermek için **Bitir** ögesini seçin.

## Bir Mesajı Belirli bir Tarihte ve Saatte Yayınlama

Projektörlerde belirli bir tarihte ve saatte eş zamanlı görüntüleme için birden fazla projektöre görüntüler veya metin mesajları dağıtabilirsiniz.

## 1 Menü çubuğundan **Araç** ögesini seçin ve **Takvim** > **Program Ayarları** ögesini seçin.

## 2 Dağıtılan mesajı almasını istediğiniz projektörü veya grubu seçin.



## 3 Ekle ögesini seçin.

- 4** Mesajın yayınlanacağı tarihi ve saati, ardından **Kontrol** kısmından **Message Broadcasting** ögesini seçin.

- 5** **Başlat** ögesini, ardından da **Ayarlar** ögesini seçin.

- 6** Dağıtılacak bilgi türünü seçin.

- Bir JPEG dosyasını dağıtmak için **Dosya** ögesini seçin.
- Belirtilen klasördeki tüm JPEG dosyalarını dağıtmak için **Klasör** ögesini seçin.
- Bir metin mesajını dağıtmak için **Metin** ögesini seçin.

- 7** Gerekli ayarları seçin.

- **Dosya** ögesini seçtiğinizde, dağıtılacak dosyayı belirlemek için **Gözet** ögesini seçin.
- **Klasör** ögesini seçtiğinizde, dağıtılacak dosyaları içeren klasörü belirlemek için **Gözet** ögesini seçin. Ekranın bir görüntüden diğerine otomatik olarak geçmesi için 1 ila 30 dakika arasında bir **Güncelleme aralığı** belirleyin.
- **Metin** ögesini seçtiğinizde, mesajı metin kutusuna girin ve kullanılabilir tarz ayarları arasından seçim yapın.

- 8** **Tamam** ögesini seçin.

- 9** **Tamam** ögesini seçin.

- 10** Mesajın yayınlanmasının sonlandırılacağı tarihi ve saati seçmek için 2 ila 4 arası adımları yineleyin.



İleti yayını durdurmak için tarih ve saat belirtmezseniz, projektör, dağıtılan mesajı sürekli olarak görüntüler.

- 11** Çıkış ögesini, ardından da **Tamam** ögesini seçin.

- 12** Takvim ve mesaj ayarlarını kaydetmek için **Kapat** ögesini seçin.

Belirlediğiniz görüntüler ya da metin mesajı, seçilen projektörler veya gruplar tarafından, belirtilen tarihte ve saatte yansıtılır.



Epson Projector Management yazılımında kayıtlı bir grup projektörün projektör bilgilerini dışa aktarabilir ve profil olarak Epson iProjection yazılımına alabilirsiniz.

- 1** Menü çubuğundan **Dosya** öğesini, ardından **Aktar > Epson iProjection Profili** öğesini seçin.
- 2** Aktarmak istediğiniz projektör grubunu seçin.
- 3** .mplist dosyasını kaydetmek için **Tamam**'ı seçin.



- Projektör bilgilerini Epson iProjection uygulamasına aktarma hakkında ayrıntılı bilgi için *Epson iProjection Kullanım Kılavuzu (Windows/Mac)* belgesine bakın.
- Aktarılan projektörlerin kayıtlı durumuna bağlı olarak profili doğru şekilde alamayabilirsiniz.

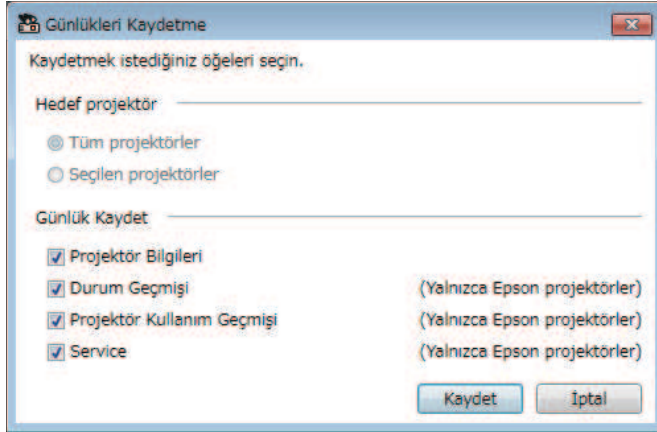
Projektörün kullanım ve hata geçmişleri gibi seçilen bilgileri seçtiğiniz bir klasördeki bir günlük dosyasına kaydedebilirsiniz. (Yalnızca Epson projektörleri için geçerlidir.) Günlük dosyası ayrı bir sıkıştırılmış dosya olarak kaydedilir.



- Günlük bilgileri yalnızca Epson Projector Management yazılımı çalışırken alınır.
- Epson Projector Management yazılımı son üç ayın günlük bilgilerini varsayılan olarak kaydeder. **Ortam ayarı** ekranının **Monitör** sekmesinde **Günlükleri Kaydetme** kısmından günlük kaydetme dönemini seçebilirsiniz.
- Epson Projector Management yazılımı tarafından kaydedilen günlük türleri, projektör modellerinize göre farklılık gösterir.

**1** Menü çubuğundan **Dosya** öğesini, ardından da **Günlükleri Kaydetme** öğesini seçin.

**Günlükleri Kaydetme** ekranı görüntülenir.



**2** Hedef projektörü seçin.

- Tüm kayıtlı projektörleri dâhil etmek için **Tüm projektörler** öğesini seçin.

- Yalnızca seçilen projektörleri dâhil etmek için **Seçilen projektörler** öğesini seçin.

**3** Bir günlük dosyasına kaydetmek istediğiniz bilgi türünü, ardından da **Kaydet** öğesini seçin.

**4** Çıkış klasörünü ve dosya adını, ardından da **Kaydet** öğesini seçin. Sıkıştırılmış dosya belirtilen klasörde oluşturulur.

Kayıtlı bir projektörü deęiřtirdiđinizde, yazılım bunu otomatik olarak algılar ve bir mesaj gösterir. Mesaj ekrana geldiđinde, kayıtlı bilgileri g¼ncelleyebilirsiniz.



Deęiřtirilen projekt¼rle baęlantılı her t¼rl¼ planlı etkinlik yine de ge¼erli kalır.

**1** Epson Projector Management ana ekranında, deęiřtirilen projekt¼r¼ se¼in. Gerektiđinde onay kutularını se¼erek birden fazla projekt¼r¼ veya t¼m projekt¼r¼leri se¼ebilirsiniz.

**2** Listede herhangi bir se¼ilen projekt¼re saę tıklayın, sonra **Deęiřtirilen Projekt¼r¼ İşle**'yi se¼in.

Projekt¼r¼ deęiřtirmeden ¼nce ge¼miř verilerini saklamak isteyip istemediđinizi size soran bir mesaj g¼r¼rs¼n¼z. Ge¼miř verilerini analiz i¼in kullanmak istiyorsanız, **Evet**'i se¼in. Yoksa, **Hayır**'ı se¼menizi ¼neririz.

E+posta bildirimlerini etkinleřtirdiyseviz, g¼ncelleme işleminin tamamlandıđında bir onay e-postası alırsınız.

# Sorunları Çözme

Epson Projector Management yazılımını kullanırken karşılaşılabileceğiniz sorunların çözümleri için aşağıdaki bölümlere bakın.

## ► İlgili Bağlantılar

- "Ağ Bağlantısı Sorunlarını Çözme" [s.45](#)
- "İzleme ve Kontrol Sorunlarını Çözme" [s.47](#)
- "Donanım Yazılımı Güncellemesi Sorunlarını Çözme" [s.48](#)

Ağ ortamınıza bağlı olarak bu çözümleri deneyin.

## ► İlgili Bağlantılar

- "Projektörleri Bulamadığınızda Uygulanacak Çözümler (Kablolu Bağlantı)" s.45
- "Projektörleri Bulamadığınızda Uygulanacak Çözümler (Kablosuz Bağlantı)" s.45

## Projektörleri Bulamadığınızda Uygulanacak Çözümler (Kablolu Bağlantı)

Kablolu bir bağlantı kullanarak projektörü ağ üzerinden bulamıyorsanız, aşağıdaki çözümleri deneyin. Sorunu çözemezseniz ağ yöneticinizle iletişime geçin.

- Ağ kablosunu sıkı biçimde bağlayın.



- Ticari olarak bulunabilen 100BASE-TX veya 10BASE-T LAN kablosu kullanın.
- Arızaları önlemek için kategori 5 veya daha yüksek korumalı LAN kablosu kullanın.

- Projektörün ağ ayarlarını kontrol edin.
  - **DHCP** ögesini **Kapalı** olarak ayarlayın. **DHCP** ögesi **Açık** olarak ayarlandığında, kullanılabilir bir DHCP sunucusu bulunmazsa LAN bekleme durumuna girilmesi biraz zaman alabilir.
  - Projektörün IP adresini, alt ağ maskesini ve ağ geçidi adresini doğru biçimde ayarlayın.
  - Projektördeki ağ ayarları menüsünü kapatın.
- Bilgisayarın ağ ayarlarını kontrol edin.
  - Bilgisayarınızda LAN ayarlarını etkinleştirin.
  - Güvenlik duvarını kapatın. Kapatmak istemiyorsanız, güvenlik duvarını özel durum olarak kaydedin. Bağlantı noktasını açmak için gerekli ayarları yapın. Bu yazılım "56181" (TCP) bağlantı noktalarını kullanır.

## ► İlgili Bağlantılar

- "Kablolu LAN ile Bağlanırken Projektörü Ayarlama" s.11

## Projektörleri Bulamadığınızda Uygulanacak Çözümler (Kablosuz Bağlantı)

Kablosuz bir bağlantı kullanarak projektörü ağ üzerinden bulamıyorsanız, aşağıdaki çözümleri deneyin. Sorunu çözemezseniz ağ yöneticinizle iletişime geçin.

- Ağ bağlantısı için kullanılan harici aygıtların veya ağ aygıtlarının ve projektörün bulunduğu ortamın durumunu kontrol edin.
  - Gerekirse belirtilen kablosuz LAN ünitesini projektöre güvenli şekilde bağlayın. Ayrıntı için projektörünüzün *Kullanım Kılavuzu* belgesine bakın.
  - Erişim noktası ile bilgisayar veya projektör arasındaki her türlü engeli kontrol edin ve iletişimi iyileştirmek için konumlarını değiştirin. Kapalı ortamlar, arama işleminde projektörün bulunmasını bazen engeller.
  - Erişim noktasıyla bilgisayarın veya projektörün birbirlerine çok uzak olmadığından emin olun. Birbirlerine yaklaştırın ve yeniden bağlanmayı deneyin.
  - Bir Bluetooth aygıtı veya mikrodalga gibi başka bir donanımdan kaynaklanan paraziti kontrol edin. Parazit yapan aygıtı uzaklaştırın veya kablosuz bant genişliğinizi artırın.
  - Ağ aygıtlarının sinyal gücünü en yüksek düzeye ayarlayın.
  - Erişim noktasına yönelik IP adresini, alt ağ maskesini ve ağ geçidi adresini doğru biçimde ayarlayın.
  - Erişim noktasının kablosuz LAN sisteminin projektörün kablosuz LAN sistemini desteklediğinden emin olun.
- Projektörün ağ ayarlarını kontrol edin.
  - **Bağlantı modu** ayarını **Gelişmiş** olarak yapın.
  - Bilgisayarı, erişim noktasını ve projektörü aynı SSID'ye ayarlayın.
  - **DHCP** ögesini **Kapalı** olarak ayarlayın. **DHCP** ögesi **Açık** olarak ayarlandığında, kullanılabilir bir DHCP sunucusu bulunmazsa LAN bekleme durumuna girilmesi biraz zaman alabilir.

- Projektörün IP adresini, alt ağ maskesini ve ağ geçidi adresini doğru biçimde ayarlayın.
- Gerekirse kablosuz LAN ayarını açın.
- Kablosuz LAN sistemini erişim noktasının desteklediği standartları karşılayacak şekilde ayarlayın.
- Güvenlik ayarını etkinleştirdiğinizde, aynı geçiş kodunu erişim noktasında, bilgisayarda ve projektörde de ayarlayın.
- Projektördeki ağ ayarları menüsünü kapatın.
- Bilgisayarın ağ ayarlarını kontrol edin.
  - Kablosuz LAN'a bağlanabilen bir bilgisayar kullandığınızdan emin olun.
  - Bilgisayarınızda kablosuz LAN ayarını veya AirPort özelliğini etkinleştirin.
  - Projektörün bağlı olduğu aynı erişim noktasına bağlanın.
  - Güvenlik duvarını kapatın. Kapatmak istemiyorsanız, güvenlik duvarını özel durum olarak kaydedin. Bağlantı noktasını açmak için gerekli ayarları yapın. Bu yazılım "56181" (TCP) bağlantı noktalarını kullanır.
- Erişim noktası ayarlarının, MAC Adresi kısıtlamaları veya bağlantı noktası kısıtlamaları gibi projektöre bağlantıları engellemediğinden emin olun.

## » İlgili Bağlantılar

- "Kablosuz LAN ile Bağlanırken Projektörü Ayarlama" [s.11](#)

Durumunuza bağlı olarak bu çözümleri deneyin.

## ► İlgili Bağlantılar

- "Projektörü İzleyemediğinizde veya Kontrol Edemediğinizde Uygulanacak Çözümler" [s.47](#)
- "Ağ Uyarı E-Postaları Alınmadığında Uygulanacak Çözümler" [s.47](#)
- "Bir Mesajı Yayınlayamadığınızda Uygulanacak Çözümler" [s.47](#)

## Projektörü İzleyemediğinizde veya Kontrol Edemediğinizde Uygulanacak Çözümler

Projektörü izleyemediğinizde veya kontrol edemediğinizde aşağıdaki çözümleri deneyin.

- Projektörün açık olduğunu ve ağa doğru bağlandığını kontrol edin.
- Bekleme modunda olduklarında bile (güç kapalıyken) projektörleri izlemek için projektörün menülerinde **Bekleme Modu** ayarı olarak **İletişim Açık** seçimini yapın. Gerekirse, doğru **Bağlantı Noktası** ayarını da seçin.
- İzlemek veya kontrol etmek istediğiniz projektörün Epson Projector Management yazılımı kaydının yapıldığından emin olun.
- Projektörünüz için DHCP ayarlarını kapatın. DHCP ayarlarını açarsanız, projektörün IP adresi otomatik olarak değişir ve Epson Projector Management yazılımı, kayıtlı projektör için arama yapamayabilir.
- Ayarları yedek dosyadan geri yüklediğinizde, sıkıştırılmış dosyayı açın ve çıkarılan dosyaları aşağıdaki dizine kopyalayın.  
C:\ProgramData\SEIKO EPSON CORPORATION\Epson Projector Management
- Yazılımı yeniden yüklemeniz gerekiyorsa ancak bir yedek dosyanız yoksa, aşağıdaki dizinde tutulan dosyayı kaldırın ve yazılımı yeniden yükleyin:  
C:\ProgramData\SEIKO EPSON CORPORATION\Epson Projector Management

## ► İlgili Bağlantılar

- "Ortam Ayarı - Genel" [s.58](#)
- "Projektörleri İzleme ve Kontrol Etme" [s.17](#)

## Ağ Uyarı E-Postaları Alınmadığında Uygulanacak Çözümler

Ağ üzerindeki bir projektörde yaşanan sorunlar hakkında bilgilendiren e-posta uyarılarını almıyorsanız aşağıdaki çözümleri deneyin:

- Projektörün açık olduğunu ve ağa doğru bağlandığını kontrol edin. (Kritik bir sorun projektörün kapanmasına neden olursa bir e-posta uyarısı almayabilirsiniz.)
- Bekleme modunda olduklarında bile (güç kapalıyken) projektörleri izlemek için projektörün menülerinde **Bekleme Modu** ayarı olarak **İletişim Açık** seçimini yapın. Gerekirse, doğru **Bağlantı Noktası** ayarını da seçin.
- Elektrik prizinizin ve güç kaynağının doğru çalıştığından emin olun.
- **Ortam ayarı** ekranının **Posta** sekmesinde bulunan **Sınama E-postası** ögesini seçin. Sınama e-postası almazsanız, **Posta** sekmesinde bulunan tüm ayarların doğruluğunu kontrol edin.

## ► İlgili Bağlantılar

- "Ortam Ayarı - Posta" [s.60](#)

## Bir Mesajı Yayınlayamadığınızda Uygulanacak Çözümler

Message Broadcasting özelliği çalışmazsa aşağıdaki çözümleri deneyin:

- Projektörün açık olduğunu ve ağa doğru biçimde bağlandığını kontrol edin.
- Bekleme modunda olduklarında bile (güç kapalıyken) projektörleri izlemek için projektörün menülerinde **Bekleme Modu** ayarı olarak **İletişim Açık** seçimini yapın. Gerekirse, doğru **Bağlantı Noktası** ayarını da seçin.
- Message Broadcasting işlevinin gereken bağlantı noktası aracılığıyla iletişim kurulabilmesi için güvenlik duvarı ayarlarınızda UDP bağlantı noktasını açın. Talimatlar için güvenlik duvarı yazılımı belgelerinizi inceleyin.
- Mesaj yayınlamayı kesmek için projektörün kontrol panelinde veya uzaktan kumandada [Esc] düğmesine bastığınızda mesaj yayınlama özelliği devre dışı bırakılır. Mesajları tekrar dağıtmak için projektörü yeniden başlatın.

Durumunuza bağlı olarak bu çözümleri deneyin.

## ► İlgili Bağlantılar

- "Donanım Yazılımını Güncelleyemediğinizde veya Menü Ayarlarını Kopyalamadığınızda Çözümler" [s.48](#)

## Donanım Yazılımını Güncelleyemediğinizde veya Menü Ayarlarını Kopyalamadığınızda Çözümler

- Bilgisayarın ağa bağlı olduğundan emin olun.
- **Ortam ayarı** ekranının **Monitör** sekmesinde **Üretici yazılımı güncellemeleri hakkında bilgi almayı etkinleştir**'i seçin.
- Epson Projector Management yazılımının planlanan güncelleme zamanında çalıştığını kontrol edin.
- Eğer projektörün **Bekleme Modu İletişim Kapalı** olarak ayarlı ise ve projektör kapalı ise, donanım yazılımı güncellenemez ve menü ayarları kopyalanamaz. **Bekleme Modu**'nu **İletişim Açık** olarak ayarlayın.
- Donanım yazılımı veya yapılandırma dosyası bozulmuş olabilir. Donanım yazılımını indirin veya menü ayarlarını tekrar kopyalayın ve ardından güncellemeyi veya kopyalamayı tekrar deneyin.
- Güncelleme belirtilen zamanda yapılmazsa, programın iptal edilmediğini kontrol edin. İptal edilen programlar **Güncelleme Listesi** görünümünün sağ penceresinde kalır ve durumları **Bitir** olarak okunur.
- Projektörün Epson Projector Management yazılımına kaydedilmesinden sonra ağ ayarları değiştirilirse, uygulamada kayıtlı projektörler ve projektörün gerçek ayarları farklı olduğundan donanım yazılımı güncellenemez ve menü ayarları kopyalanamaz. Projektör bilgisini güncellemek için **Güncelleme Listesi**'den **Yenile**'ye tıklayın.
- Ürün yazılımını güncelleyemiyor veya bir DHCP ağındaki menü ayarlarını kopyalayamıyorsanız, DHCP'yi devre dışı bırakın ve sabit bir IP adresi kullanarak güncellemeyi veya kopyalamayı deneyin.
- Windows Güvenlik Uyarısı görüldüğünde ve projektörü ararken Güvenlik Duvarı ayarını onaylamanızı istediğinde, Epson Projector Management yazılımına erişime izin verin.



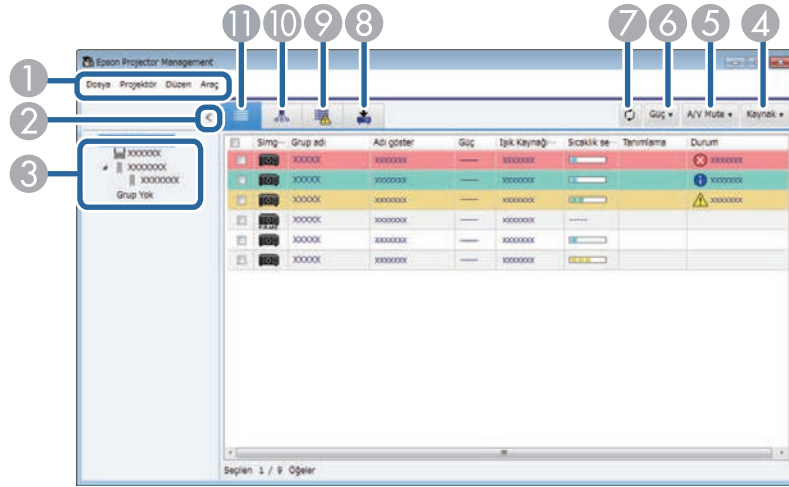
# Ekran Özeti

Epson Projector Management ekranları hakkında daha fazla bilgi almak için bu kısımlara bakın.






## ► İlgili Bağlantılar

- "Epson Projector Management Ana Ekranı" [s.50](#)
- "Projektör Özellikleri Ekranı" [s.53](#)
- "Ortam Ayarı Ekranı" [s.58](#)

Epson Projector Management yazılımı uygulamasını başlattığınızda ana ekran görüntülenir.



1	Dosya menüsü	<ul style="list-style-type: none"> <li>• <b>Günlükleri Kaydetme:</b> Günlük dosyası ayarlarını seçer.</li> <li>• <b>Aktar:</b> Epson Projector Management yazılımında kayıtlı projektör bilgilerini dışa aktarır, böylece bunları Epson iProjection yazılımına alabilirsiniz.</li> <li>• <b>Sürüm bilgisi:</b> Uygulama sürümü bilgilerini görüntüler.</li> <li>• <b>Çıkış:</b> Uygulamayı kapatır.</li> </ul>
	Projektör menüsü	<ul style="list-style-type: none"> <li>• <b>Projektör Kaydı:</b> Yeni projektörleri arar ve kaydeder.</li> <li>• <b>Grup Kaydı:</b> Yeni projektör grubu oluşturur.</li> </ul>
	Düzen menüsü	<ul style="list-style-type: none"> <li>• <b>Özellik: Projektör özellikleri</b> ekranını görüntüler.</li> <li>• <b>İzleme etkinleştirildi/İzleme iptal edildi:</b> İzlemeyi etkinleştirir veya devre dışı bırakır.</li> <li>• <b>Sil:</b> Seçilen projektörü listeden kaldırır.</li> </ul>

	Araç menüsü	<ul style="list-style-type: none"> <li>• <b>Uygulama kilidi/Uygulama kilidini aç:</b> Uygulama kilidi özelliğini etkinleştirir veya devre dışı bırakır.</li> <li>• <b>Ortam ayarı:</b> Ortam ayarı ekranını görüntüler.</li> <li>• <b>Takvim:</b> Takvim ayarlarını seçer.</li> <li>• <b>Message Broadcasting:</b> Mesaj yayınlama ayarlarını seçer.</li> </ul>
2	> < Göster/Gizle	Grup listesini genişletir veya daraltır.
3	Grup Listesi	Gruba kayıtlı öğeleri hiyerarşik bir şemada görüntüler.
4	Kaynak	Projektörün giriş kaynağını değiştirir. (Yalnızca Epson projektörleri için geçerlidir.)
5	A/V Mute	Projektörün A/V Sessiz veya Örtücü özelliğini açar ya da kapatır.
6	Güç	Projektör gücünü açar veya kapatır.
7		Projektör bilgilerini günceller.
8		Güncelleme listesi görünümünü görüntüler. Projektör donanım yazılımı güncellemelerini ve toplu kurulum işlemlerini yönetebilirsiniz.
9		Hata listesini görüntüler. Sadece o anda hata veya uyarı durumunda olan projektörlerin listesini inceleyebilirsiniz.
10		Gruplama görünümünü görüntüler. Projektör grubunu hiyerarşik bir şemada inceleyebilirsiniz.
11		Detaylı liste görünümünü görüntüler. Projektör durumunu liste olarak inceleyebilirsiniz.

## ► İlgili Bağlantılar

- "Projektör Durum Simgeleri" s.51
- "Liste Güncelleme görünümü" s.51
- "Ortam Ayarı - Liste Görüntüle" s.59

## Projektör Durum Simgeleri

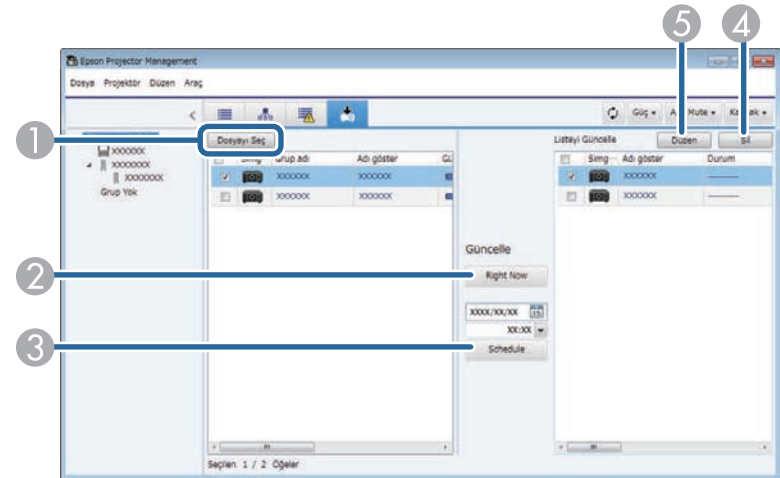
Epson Projector Management ana ekranında yer alan simgeler aşağıdaki tabloda açıklanmaktadır.

	Grup genişletilir.
	Grup daraltılır.
	Projektör, PLink protokolü kullanılarak izlenebilir veya kontrol edilebilir.
	Grup veya projektör normal durumda.
	Grup veya projektör uyarı durumunda.
	Grup veya projektör hata durumunda.
	Grupla veya projektörle hemen ilgilenmek gerekli.
	Grup veya projektör, işlemleri gerçekleştirir.
	Grup veya projektör bilgileri güncelleniyor.
	Grup veya projektör için izleme devre dışı bırakıldı.
	Projektör gücü açık.
	Projektör ısınıyor.
	Projektör soğuyor.
	Projektör gücü kapalı.

	Projektörde sorun vardı ve kapandı
	Projektörün A/V Sessiz veya Örtücü özelliği açıldı.
	Projektör çok sıcak.
	Projektör aşırı ısındı.
	Projektörün sıcaklık seviyesi normal.
	Yazılım projektörün durumunu alamadı.

## Liste Güncelleme görünümü

Epson Projector Management ana ekranında **Güncelleme Listesi** simgesine tıkladığınızda **Güncelleme Listesi** görünümü belirir. Projektörlerinizi en son ürün yazılımı kullanacak şekilde güncelleyebilir veya projektörün menü ayarlarını kopyalayabilirsiniz.



①	Dosya Seç	Donanım yazılımı dosyasını veya menü ayarları yapılandırma dosyasını seçer.
②	Right Now	Donanım yazılımı güncellemesi veya projektör menüsü kopyalama işlemini hemen başlatır.
③	Schedule	Donanım yazılımı güncellemesi veya projektör menüsü kopyalama işlemini başlatmak için tarih ve saati programlar.
④	Sil	Güncelleme programlarını siler.
⑤	Düzen	Güncelleme takvimini düzenler.

**Düzenle** menüsünden **Özellik**'i seçtiğinizde, **Projektör özellikleri** ekranı belirir.

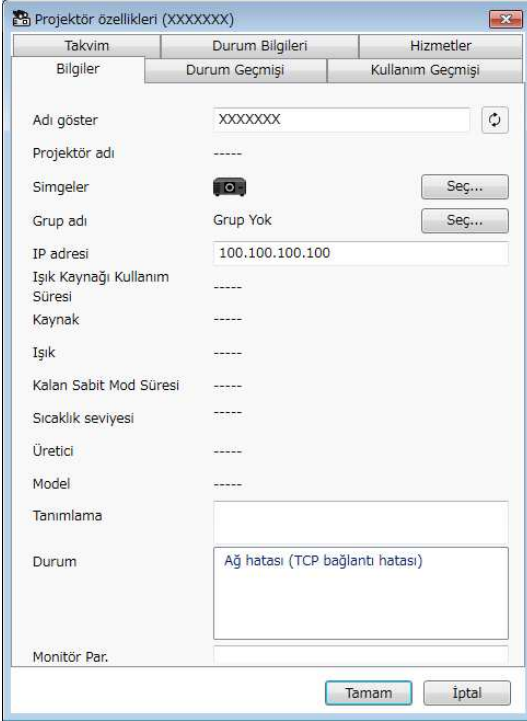
## ► İlgili Bağlantılar

- "Projektör Özellikleri - Bilgiler" s.53
- "Projektör Özellikleri - Durum Geçmişi" s.54
- "Projektör Özellikleri - Kullanım Geçmişi" s.55
- "Projektör Özellikleri - Takvim" s.55
- "Projektör Özellikleri - Durum Bilgileri" s.56
- "Projektör Özellikleri - Hizmetler" s.57

## Projektör Özellikleri - Bilgiler

**Projektör özellikleri** ekranında **Bilgiler** sekmesini seçtiğinizde aşağıdaki ekran görüntülenir. Projektörden alınan bilgiler, projektör modeline göre farklılık gösterir. Yazılım, bilgileri alamazsa "---" olarak görüntüler.

Projektör bilgilerini güncellemek için  simgesini seçin.



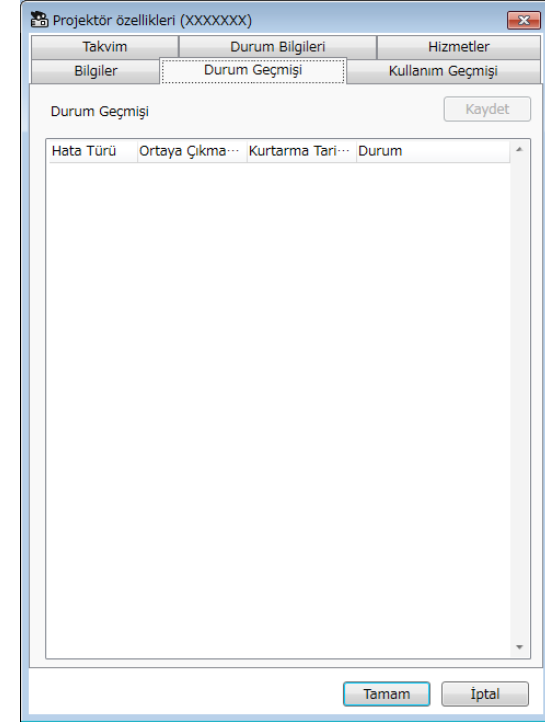
Adı göster	Epson Projector Management yazılımı uygulamasında kullanılan adı görüntüler.
Projektör adı	Projektöre kayıtlı adı görüntüler.
Simgeler	Projektör veya grup için kayıtlı simgeleri görüntüler. <b>Seç</b> düğmesini kullanarak simgeleri değiştirebilirsiniz.
Grup adı	Projektörün ait olduğu grubun adını görüntüler. Grubu <b>Seç</b> düğmesini kullanarak değiştirebilirsiniz.
IP adresi	Projektörün IP adresini görüntüler.
Işık Kaynağı Kullanım Süresi	Projektörün ışık kaynağının kullanıldığı saat miktarını görüntüler.

Kaynak	Projektörün geçerli giriş kaynağını görüntüler. Epson dışı bir projektör seçtiğinizde, kaynakları değiştirmek için giriş kaynağı sayısını belirleyebilirsiniz.
Işık	Projektörün ışık kaynağını görüntüler.
Kalan Sabit Mod Süresi	Projektörün sürekli parlaklığını koruyabileceği kalan süreyi görüntüler. ( <b>Sabit Mod</b> projektörün ışık kaynağı ayar menüsünde <b>Açık</b> olarak ayarlandığında kullanılabilir.)
Sıcaklık seviyesi	Projektörün sıcaklığını beş seviyede görüntüler.
Üretici	Projektörün üreticisini görüntüler.
Model	Projektörün model adını görüntüler.
Tanımlama	Projektör hakkında notları görüntüler.
Durum	Projektörün hata bilgilerini görüntüler. Çözümü görmek için, imleci hata bilgisi üzerine getirin.
Şifre	Bilgisayar/projektör kimlik doğrulaması başarısız olursa ve projektör için bir şifre belirlediyseniz, projektör ayarlarına erişebilmek için şifrenizi buraya girin.

## Projektör Özellikleri - Durum Geçmişi

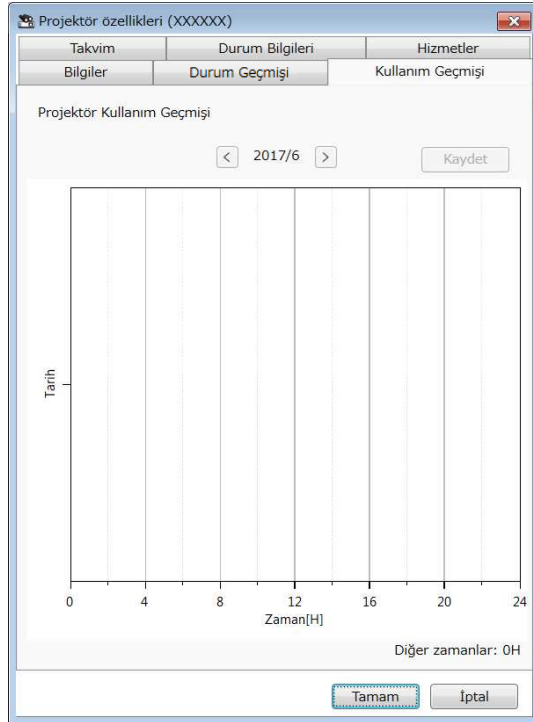
**Projektör özellikleri** ekranında **Durum Geçmişi** sekmesini seçtiğinizde aşağıdaki ekran görüntülenir. Epson Projector Management yazılımı

çalışırken oluşan hataları inceleyebilirsiniz. Hata geçmişini csv dosyası olarak dışa aktarmak için **Kaydet** ögesini seçin.



## Projektör Özellikleri - Kullanım Geçmişi

Projektör özellikleri ekranında **Kullanım Geçmişi** sekmesini seçtiğinizde aşağıdaki ekran görüntülenir.



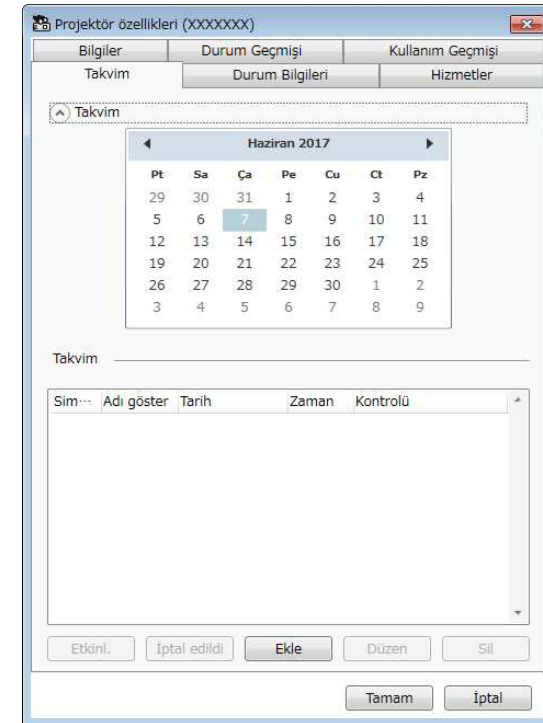
< Önceki Ay	Önceki ayın bir grafiğini görüntüler.
> Sonraki Ay	Sonraki ayın bir grafiğini görüntüler.
Kaydet	Görüntülenmekte olan geçmişi bir csv dosyası olarak çıkarır.
Diğer zamanlar	Projektörün, Epson Projector Management yazılımı tarafından izlenmeden kullanıldığı saat miktarını görüntüler.

## Projektör Özellikleri - Takvim

Projektör özellikleri ekranında **Takvim** sekmesini seçtiğinizde aşağıdaki ekran görüntülenir.



Bu ekranda bir donanım yazılımı güncellemesi zamanlayamazsınız. **Güncelleme Listesi** görünümünde programlayın.



▲ ▼ Göster/Gizle	Takvimi gösterir veya gizler.
------------------	-------------------------------

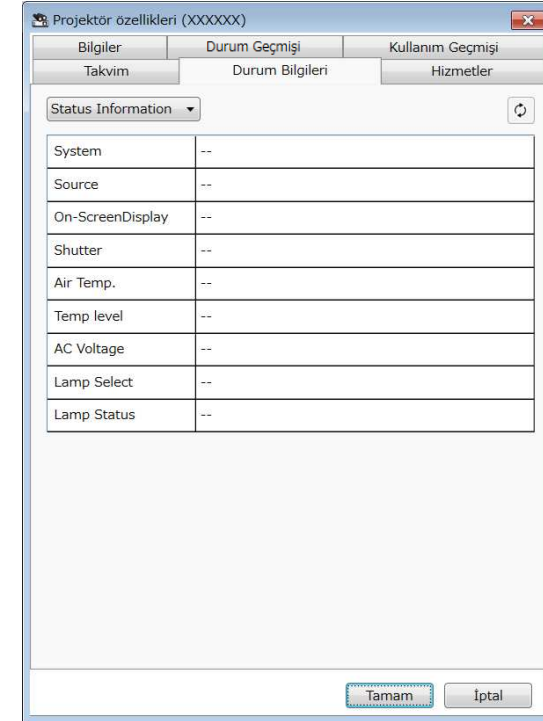
Takvim	Günün tarihi arka planı vurgulu olarak, beyaz metinle gösterilir. Programa alınmış bir tarih, arka planı vurgulu olarak, siyah metinle gösterilir. Önceki aya veya yıla geçmek için ◀, sonraki aya veya yıla geçmek için ▶ ögesini seçin.
Takvim	<p>Takvim listesini görüntüler. Satır rengi aşağıdaki şekilde açıklanır.</p> <ul style="list-style-type: none"> <li>◻: Takvim etkinleştirildi</li> <li>◻: Takvim devre dışı bırakıldı</li> <li>◻: Takvim seçimi kaldırıldı</li> </ul> <div style="border: 1px solid black; padding: 5px; margin-top: 10px;"> <ul style="list-style-type: none"> <li>Takvime sağ tıkladıktan sonra <b>Kopyala</b> ve <b>Yapıştır</b> öğelerini seçerek takvimi yineleyebilirsiniz.</li> <li>Donanım yazılımı güncelleme programları bu listede gösterilmiyor. Donanım yazılımı güncellemesi programlarını görmek için <b>Güncelleme Listesi</b>'yi açın.</li> </ul> </div>
Etkinl.	Seçilen takvimi etkinleştirir.
İptal edildi	Seçilen takvimi devre dışı bırakır.
Ekle	Yeni bir takvim oluşturur.
Düzen	Seçilen takvimi düzenler.
Sil	Seçilen takvimi kaldırır.

## ► İlgili Bağlantılar

- "Projektör Olaylarını Programlama" [s.33](#)
- "Donanım Yazılımını Güncelleme ve Menü Ayarlarını Kopyalama" [s.24](#)

## Projektör Özellikleri - Durum Bilgileri

Projektör özellikleri ekranında **Durum Bilgileri** sekmesini seçtiğinizde aşağıdaki ekran görüntülenir. Projektörden alınan bilgiler, projektör modeline göre farklılık gösterir. Yazılım, bilgileri alamazsa "---" olarak görüntüler.

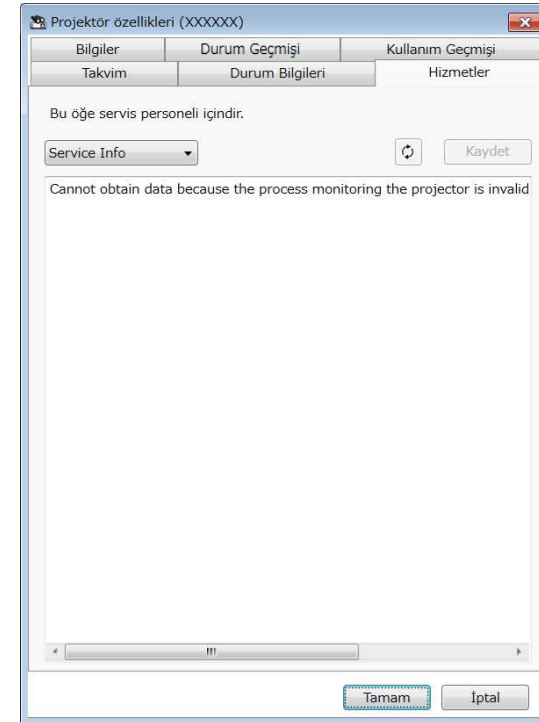




XXXXXXXXXX	Aşağıdaki listeden görüntülenen bilgiler arasında geçiş yapar.
Durum Bilgileri	<ul style="list-style-type: none"><li>• Durum Bilgileri</li><li>• Kaynak</li><li>• Kablolu Ağ</li><li>• Kablosuz Ağ</li><li>• Bakım</li><li>• Sürüm</li><li>• Android TV (yalnız geçerli modeller)</li></ul>
Güncelle	Durum bilgilerini günceller.

## Projektör Özellikleri - Hizmetler

Projektör özellikleri ekranında **Hizmetler** sekmesini seçtiğinizde aşağıdaki ekran görüntülenir. (Normal olarak yalnızca Epson Support tarafından kullanılır.)



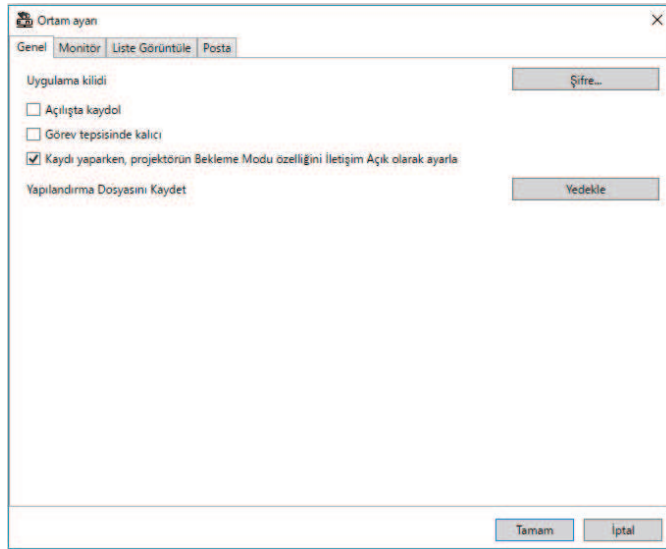
Araç menüsünde **Ortam ayarı** ögesini seçtiğinizde **Ortam ayarı** ekranı görüntülenir.

#### ► İlgili Bağlantılar

- "Ortam Ayarı - Genel" s.58
- "Ortam Ayarı - Monitör" s.59
- "Ortam Ayarı - Liste Görüntüle" s.59
- "Ortam Ayarı - Posta" s.60

## Ortam Ayarı - Genel

**Ortam ayarı** ekranında **Genel** sekmesini seçtiğinizde aşağıdaki ekran görüntülenir.

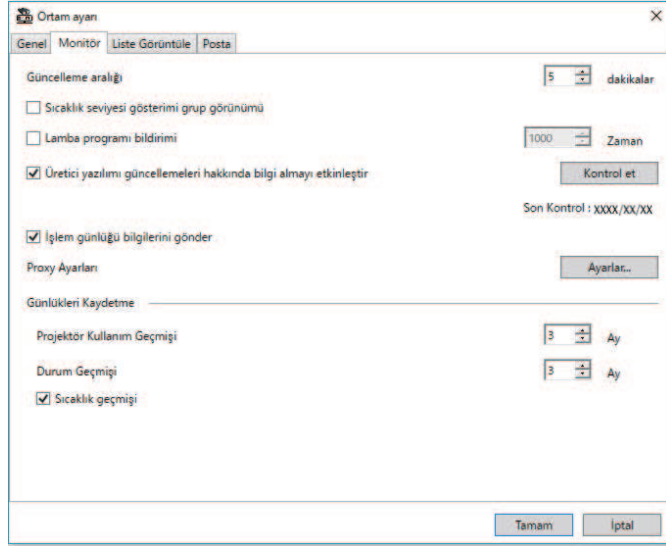


Görev tepesinde kalıcı	Epson Projector Management penceresini kapattığınızda veya simge durumuna getirdiğinizde izlemeye devam eder. Görev çubuğunda görüntülenen simgeler aşağıda listelenmiştir. <ul style="list-style-type: none"> <li>• : Normal çalışma.</li> <li>• : Uyarı veya hata oluştu.</li> </ul>
Kaydı yaparken, projektörün Bekleme Modu özelliğini İletişim Açık olarak ayarla	Projektör kaydı sırasında projektörün menüsünde <b>Bekleme Modu</b> özelliğini <b>İletişim Açık</b> olarak ayarlar (yalnızca Epson projektörler).
Yapılandırma Dosyasını Kaydet	<b>Kaydet</b> ögesinin seçilmesiyle yapılandırma dosyasının bir yedeğini oluşturur. Ayarları yedek dosyadan geri yüklediğinizde, sıkıştırılmış dosyayı açın ve çıkarılan dosyaları aşağıdaki dizine kopyalayın. C:\ProgramData\SEIKO EPSON CORPORATION\Epson Projector Management

Uygulama kilidi	<b>Şifre</b> ögesinin seçilmesiyle uygulama kilidi özelliğine yönelik şifreyi değiştirir.
Açılışta kaydol	Bilgisayarı açtığımızda Epson Projector Management yazılımı uygulamasını otomatik olarak başlatır.

## Ortam Ayarı - Monitör

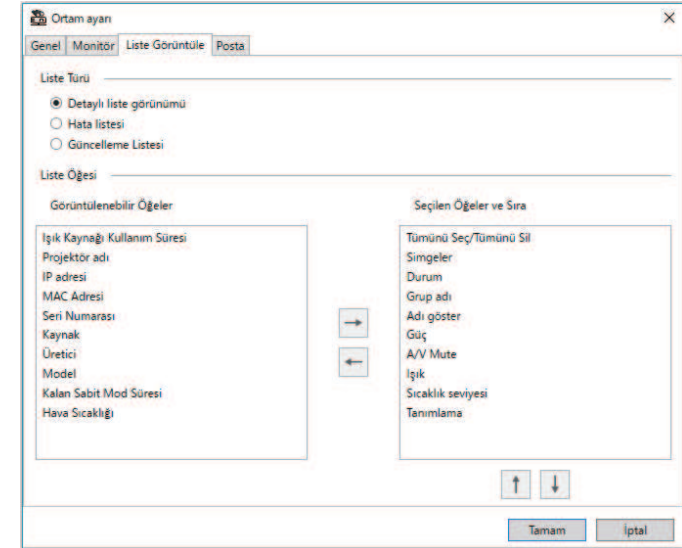
Ortam ayarı ekranında **Monitör** sekmesini seçtiğinizde aşağıdaki ekran görüntülenir.



İşlem günlüğü bilgilerini gönderme	Projektör günlük bilgilerinin Epson'a gönderilip gönderilmeyeceğini belirtir.
Proxy Ayarları	Proxy sunucusu ayarlarını yapmak için <b>Ayarlar</b> 'ı seçin. <b>Proxy Ayarları</b> penceresinde <b>Bir proxy sunucusu kullan</b> 'ı seçin ve proxy sunucusu bilgilerini ( <b>Adres</b> , <b>Port Numarası</b> , <b>Kullanıcı adı</b> ve <b>Şifre</b> ) girin.
Günlükleri Kaydetme	<b>Projektör Kullanım Geçmişi</b> ve <b>Durum Geçmişi</b> günlüklerinin kaydedileceği süreyi 1 ila 99 ay arasında belirler.
Sıcaklık geçmişi	Sıcaklık bilgisi grafiğini görüntülemek için seçin.

## Ortam Ayarı - Liste Görüntüle

Ortam ayarı ekranında **Liste Görüntüle** sekmesini seçtiğinizde aşağıdaki ekran görüntülenir.



Güncelleme aralığı	Projektör bilgilerinin güncelleme aralığını 1 ila 99 dakika arasında belirler. Çok sayıda projektörü izleyeceğinizde, güncellenen ilgili aralıkta tamamlanabilmesi için lütfen daha uzun bir aralık belirleyin.
Sıcaklık seviyesi gösterimi grup görünümü	<b>Gruplama görünümü</b> kısmında projektörün sıcaklık seviyesini görüntüler.
Lamba programı bildirimini	Işık kaynağının kullanıldığı saat miktarı temelinde projektör durumunu bildirim olarak aldığınız zamanı belirler.
Üretici yazılımı güncellemeleri hakkında bilgi almayı etkinleştirme	Kullanılabilir üretici yazılımı güncellemeleri hakkında bildirim almak için seçin. Kayıtlı projektörler için üretici yazılımı güncellemelerinin olup olmadığını <b>Kontrol et</b> seçeneği ile belirleyebilirsiniz.

Liste Türü	Görüntülenen öğeleri ve sıralamayı değiştirmek istediğiniz liste türünü seçin: <b>Detaylı liste görünümü</b> , <b>Hata listesi</b> veya <b>Güncelleme Listesi</b> .
Liste Özgesi	<p>Ekranı görüntülemek veya ekrandan kaldırmak istediğiniz öğeleri seçin ve öğelerin sıralamasını düzenleyin. <b>Görüntülenebilir Öğeler</b>, <b>Seçilen Öğeler</b> ve <b>Sıra</b> listesine eklenebilir.</p> <ul style="list-style-type: none"> <li>→: <b>Görüntülenebilir Öğeler</b> kısmında seçilen öğeyi görüntüler.</li> <li>←: <b>Seçilen Öğeler</b> ve <b>Sıra</b> kısmında seçilen öğeyi gizler.</li> <li>↑: <b>Seçilen Öğeler</b> ve <b>Sıra</b> kısmında seçilen öğeyi önceki konuma taşır.</li> <li>↓: <b>Seçilen Öğeler</b> ve <b>Sıra</b> kısmında seçilen öğeyi sonraki konuma taşır.</li> </ul>

#### ► İlgili Bağlantılar

- "Projektörleri İzleme" s.18

## Ortam Ayarı - Posta

Ortam ayarı ekranında **Posta** sekmesini seçtiğinizde aşağıdaki ekran görüntülenir.

E-posta Bildirim Sistemini Kullan	Bir projektör durumu değiştiğinde önceden ayarlanan adreslere bir e-posta göndermek için seçin.
SMTP Sunucusu	SMTP sunucusu için SMTP sunucusu adını veya IP adresini girin.
Port Numarası	SMTP sunucusu port numarası için 1 ila 65535 arasında bir sayı seçin. Varsayılan değer 25 şeklindedir.
TLS Kimlik Doğrulama Kullan	TLS kimlik doğrulamayı etkinleştirmek için seçin.
SMTP Kimlik Doğrulama Kullan	SMTP kimlik doğrulamayı etkinleştirmek için seçin.
Kullanıcı adı	SMTP kimlik doğrulama için bir kullanıcı adı girin.
Parola	SMTP kimlik doğrulama için bir şifre girin.

Gönderen posta adresi	Gönderenin e-posta adresini girin. En fazla 512 alfa sayısal karakter girebilirsiniz.
Hedef E-posta Adresi	Alıcı e-posta adreslerini görüntüler.
Ekle	Yeni bir alıcı e-posta adresi ekler.
Düzen	Seçilen alıcı e-posta adresini düzenler.
Sınama E-postası	Seçilen alıcı e-posta adresine bir sınama e-postası gönderir.
Sil	Seçilen alıcı e-posta adresini kaldırır.

## ► İlgili Bağlantılar

- "E-posta Bildirimleri Gönderme" [s.36](#)

# Ek

Epson Projector Management yazılımı hakkında daha fazla bilgi almak için bu kısımlara bakın.

## ► İlgili Bağlantılar

- "Yazılımı Güncelleme ve Kaldırma" [s.63](#)
- "PJLink İzleme ve Kontrol Sınırlamaları" [s.64](#)
- "Bildirimler" [s.65](#)

Epson Projector Management yazılımını güncellemek veya kaldırmak için bu talimatları izleyin.

## ► İlgili Bağlantılar

- "Yazılımın En Son Sürümünü Edinme" s.63
- "Epson Projector Management Software (Windows) uygulamalarını kaldırma" s.63

## Yazılımın En Son Sürümünü Edinme

Bu yazılıma yönelik güncellemeler ve kılavuz Epson web sitesinde bulunabilir. [epson.sn](http://epson.sn) adresini ziyaret edin.

## Epson Projector Management Software (Windows) uygulamalarını kaldırma

Epson Projector Management yazılımını kaldırmak için aşağıdaki talimatları izleyin.



Yazılımı kaldırmak için yönetici yetkisine sahip olmanız gerekir.

- 1** Bilgisayarınızı açın.
- 2** Tüm çalışan uygulamaların kapatıldığından emin olun.
- 3** Tüm uygulamaları görüntülemek için **Başlat** düğmesine tıklayın.
- 4** **Epson Projector Management Ver.X.XX** ögesine sağ tıklayıp, ardından **Kaldır** ögesini seçin.
- 5** Ekrandaki talimatları izleyin.

PJLink kullanarak projektörü izlediğinizde veya kontrol ettiğinizde aşağıdaki özellikler kullanılamaz.

- Otomatik arama (PJLink Class1 projektörler için)
- Ana ekrandaki Kaynak düğmesi
- Takvim
- Eposta Bildirimi
- Message Broadcasting
- Günlükleri Kaydetme (Projektör Bilgileri hariç)
- Donanım Yazılımı Güncellemesi
- Menü ayarları kopyalanıyor
- Kayıtlı projektörlerin değişiminin algılanması

Epson dışı projektörlerden aşağıdaki bilgiler alınamaz.

- Işık Kaynağı Kullanım Süresi
- Kalan Sabit Mod Süresi
- Sıcaklık seviyesi
- Durum Geçmişi
- Kullanım Geçmişi
- Durum Bilgileri
- Hizmetler
- Sıcaklık geçmişi



Yazılımınızla ilgili önemli bildirimler için bu kısımları kontrol edin.

#### ► İlgili Bağlantılar

- "Telif Hakkı Bildirimi" s.65
- "Gösterimler Hakkında" s.65
- "Genel Bildirim" s.65
- "Telif Hakkı Bildirimleri" s.65

## Telif Hakkı Bildirimi

Tüm hakları saklıdır. Seiko Epson Corporation'ın önceden yazılı izni olmadan bu yayının hiçbir bölümü elektronik, mekanik, fotokopi, kaydetme veya diğer yöntemlerle herhangi bir biçimde veya herhangi bir yolla çoğaltılamaz, bir bilgi erişim sisteminde saklanamaz veya aktarılamaz. Bu belgede bulunan bilgilerin kullanımına ilişkin olarak patent hakkı sorumluluğu üstlenilmemektedir. Yine bu belgedeki bilgilerin kullanımından doğan zararlar için de sorumluluk kabul edilmemektedir.

Seiko Epson Corporation ve bağlı kuruluşları, ürünü satın alanın veya üçüncü kişilerin aşağıdaki nedenlerden ötürü uğradıkları zarar, kayıp, maliyet veya gider konusunda ürünü satın alana veya üçüncü kişilere karşı kesinlikle yükümlü olmayacaktır: kaza, ürünün yanlış veya uygun olmayan amaçlarla kullanılması, ürün üzerinde yetkisiz kişilerce yapılan düzenlemeler, onarımlar veya değişiklikler veya (ABD hariç olmak üzere) Seiko Epson Corporation şirketinin çalışma ve bakım talimatlarına aykırı hareketler.

Seiko Epson Corporation, Seiko Epson Corporation tarafından Orijinal Epson Ürünleri veya Epson Onaylı Ürünler olarak tanımlanmış ürünler dışındaki herhangi bir isteğe bağlı aygıtın veya sarf malzemesinin kullanılmasından doğacak zararlardan ve sorunlardan sorumlu olmayacaktır.

Ek bir bildirim olmaksızın bu kılavuzun içeriği değiştirilebilir veya güncellenebilir.

Bu kılavuzdaki çizimler ile gerçek projektör arasında farklılıklar olabilir.

## Gösterimler Hakkında

- Microsoft® Windows® 10 işletim sistemi
- Microsoft® Windows® 11 işletim sistemi

Bu kılavuzda yukarıdaki işletim sistemleri "Windows 10" ve "Windows 11" olarak anılmaktadır. Ayrıca bu işletim sistemlerinin tümünü ifade etmek üzere "Windows" kullanılmıştır.

## Genel Bildirim

EPSON, Seiko Epson Corporation'un tescilli markasıdır.

Microsoft, Windows, Windows logosu ve SQL Server, Microsoft Corporation şirketinin Amerika Birleşik Devletleri ve/veya diğer ülkelerdeki ticari markaları veya kayıtlı ticari markalarıdır.

Intel®, Intel Corporation şirketinin ABD ve/veya diğer ülkelerdeki kayıtlı ticari markasıdır.

Burada kullanılan diğer ürün adları da yalnızca tanımlama amaçlıdır ve ilgili sahiplerinin ticari markaları olabilir. Epson bu markalardaki her türlü haktan feragat eder.

Yazılım Telif Hakkı: Bu ürün ücretsiz yazılımın yanı sıra hakları bu şirketin elinde bulunan yazılımı da kullanır.

## Telif Hakkı Bildirimleri

Bu bilgiler önceden haber verilmeksizin değiştirilebilir.

© 2023 Seiko Epson Corporation

2023.5 414418900 TR