

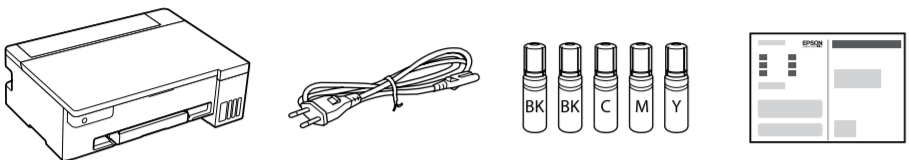


© 2023 Seiko Epson Corporation
Printed in XXXXXX

تُرجى قراءة هذا الدليل أولاً
يجب التعامل مع حبر هذه الطابعة بحذر. قد تنتثر قطرات من الحبر في أثناء تعبئة خزانات الحبر أو إعادة تعبئتها بالحبر. إذا لامس الحبر ملابسك أو أمتعتك، فقد لا تتمكن من إزالتها.

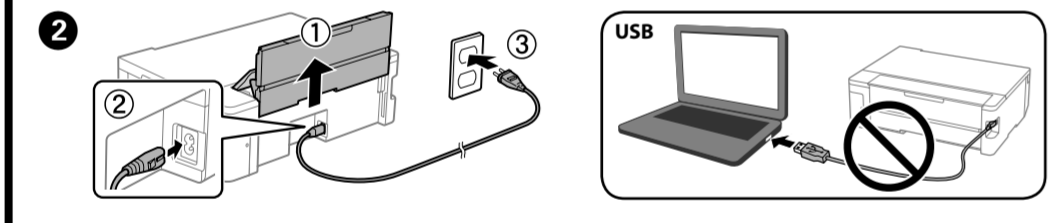
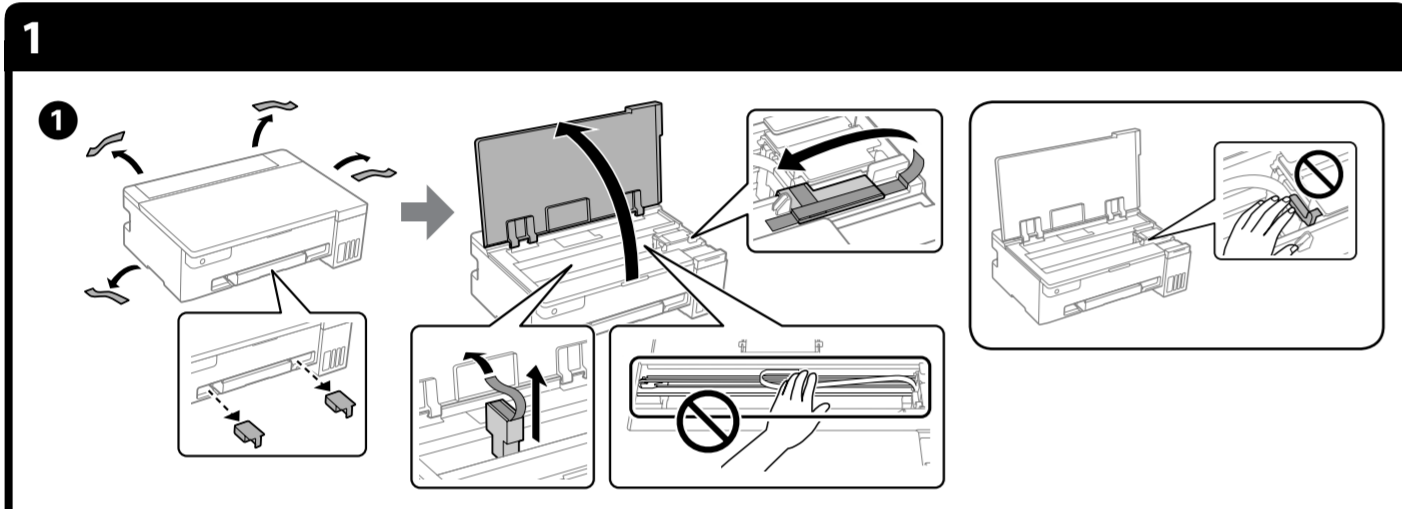
اقرأ هذا في первую очередь
Чернила для этого принтера требуют осторожного обращения. Чернила могут распыляться при заправке или дозаправке контейнеров. Если чернила попадут на одежду или вещи, возможно, отчистить их не удастся.

Прочтите перед початком роботи
3 чорнилом для цього принтера слід поводитись обережно. Чорнило може розлитися під час заповнення чорнильних картриджів або доливання чорнила. Якщо чорнило потрапить на одяг або особисті речі, можливо, його не вдасться вивести.



في B / V حسب الموقع. قد يتم تضمين عناصر إضافية حسب الموقع. /
Залежно від розташування, може бути включено додаткові елементи.

Часть чернил из первых бутылок может использоваться для заправки печатающей головки. Поэтому рабочий ресурс этих бутылок может оказаться ниже по сравнению со следующими бутылками. /
Перші флакони із чорнилом буде частково використано для заправки друкувальної головки. Ціх флаконів, можливо, вистачить на меншу кількість сторінок у порівнянні з наступними флаконами із чорнилом.



حدد طريقة إعداد الطابعة.
Выберите метод настройки принтера.
Виберіть спосіб налаштування принтера.

هل لديك جهاز ذكي?
У вас есть интеллектуальное устройство?
У вас є смарт-пристрій?

Нет. / Ні.
Да. / Так.

انتقل إلى القسم 2.
Перейдите в раздел 2.
Перейдіть до розділу 2.

اضغط مع الاستمرار على الزر حتى يومض، ثم استخدم جهازك الذكي لاستكمال بقية خطوات عملية الإعداد.
Удерживайте нажатой кнопку, пока она не начнет мигать. Затем выполните остальные шаги процесса установки со своего интеллектуального устройства.
Натисніть і утримуйте кнопку, доки вона не почне блимати. Після цього завершіть процес налаштування за допомогою смарт-пристрою.



تثبيت Epson Smart Panel
Системадк ذلك في إعداد الطابعة حتى إذا استخدمت الطابعة مع جهاز كمبيوتر.
Установите приложение Epson Smart Panel. Оно поможет настроить принтер, даже если вы используете принтер с компьютером.
Установіть Epson Smart Panel. Це допоможе налаштувати принтер, навіть якщо принтер використовується з комп'ютером.

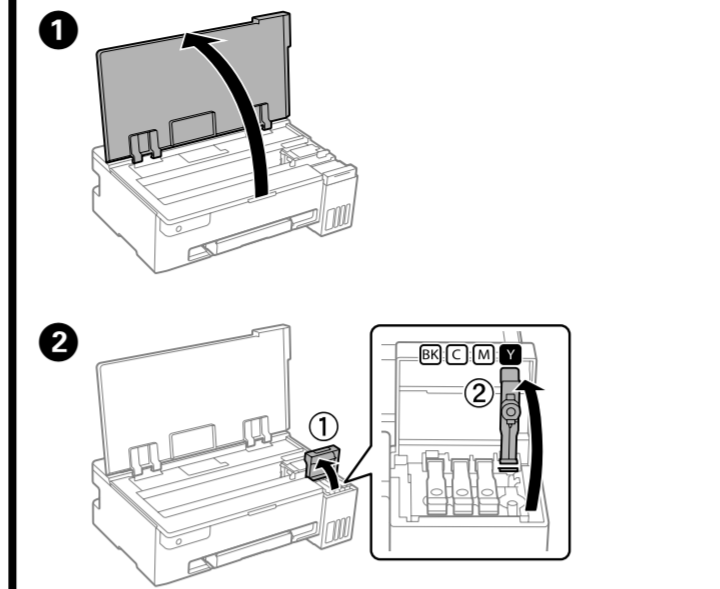
Epson Smart Panel ?

يُمكنك إعداد الطابعة بدءاً بمشاهدة التعليمات على جهازك الذكي. وباستخدام التطبيق، يُمكنك التحكم في الطابعة المتصلة بجهازك الذكي عن بُعد أو إجراء طباعة أكثر توجهاً من خلال التطبيق.

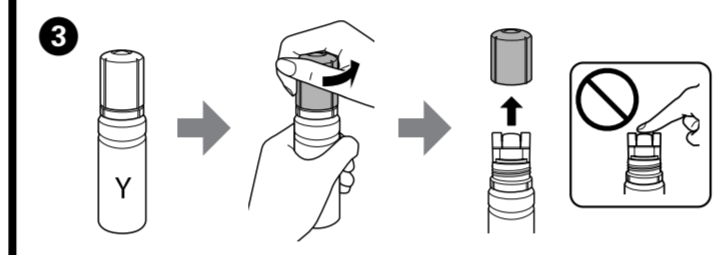
Инструкції, отображаемые на вашем интеллектуальном устройстве, помогут настроить принтер. С помощью приложения можно удаленно управлять принтером со своего интеллектуального устройства и выполнять более сложные операции печати.

Принтер можна налаштувати, переглянувши інструкцію на смарт-пристрої. За допомогою програми можна віддалено керувати принтером на смарт-пристрої або виконувати різні завдання друку.

اتبع تلك التعليمات إذا حددت "لا" في القسم 1 — 3.
Следуйте этим инструкциям, если вы выбрали ответ «Нет» в разделе 1 — 3.
Якщо в розділі 1 — 3 ви вибрали «Ні», виконайте ці вказівки.



تأكد من أن لون خزان الحبر يطابق لون الحبر الذي ترغب في تعبئته.
Цвет контейнера для чернил должен совпадать с цветом чернил, которые вы хотите дозаправить.
Переконайтеся, що колір чорнильного картриджа відповідає кольору чорнила, яке потрібно заправити.



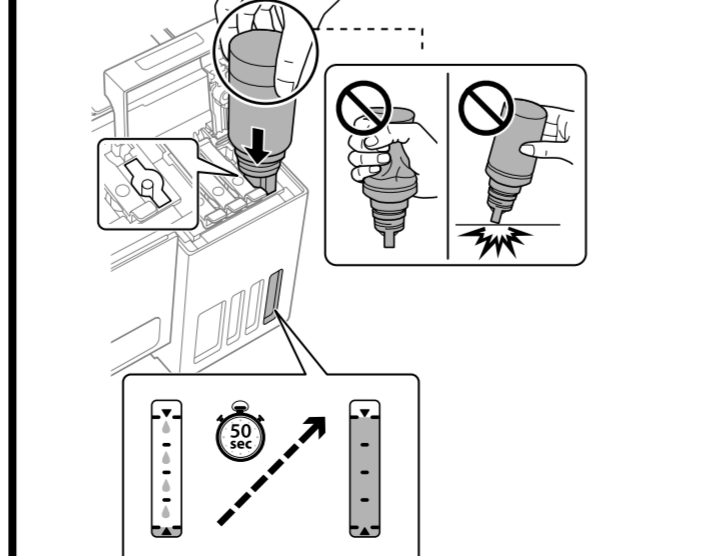
أزل الغطاء مع إبقاء زجاجة الحبر في وضع عمودي؛ ولا فقد ينسرب الحبر.
استخدم زجاجات الحبر المرفقة مع طابعتك.
لا يمكن لشركة Epson أن تضمن جودة الحبر غير الأصلي أو موثوقيته. قد يؤدي استخدام حبر غير أصلي إلى حدوث تلف لا تشمله ضمانات Epson.

Снимите крышку, держа бутылку с чернилами в вертикальном положении. В противном случае чернила могут вытечь.
Используйте бутылки с чернилами, поставляемые в комплекте с принтером.
Epson не гарантирует качество и надежность чернил стороннего производителя. Использование неоригинальных чернил может привести к повреждениям, которые не подпадают под условия гарантии Epson.

Зніміть кришку, тримаючи флакон із чорнилом у вертикальному положенні; інакше чорнило може протікати.
Використовуйте флакони із чорнилом, що постачалися в комплекті з принтером.
Компанія Epson не гарантує якість і надійність чорнила інших виробників. Використання неоригінального чорнила може завдати шкоди, усунення якої не покриватиметься гарантією Epson.



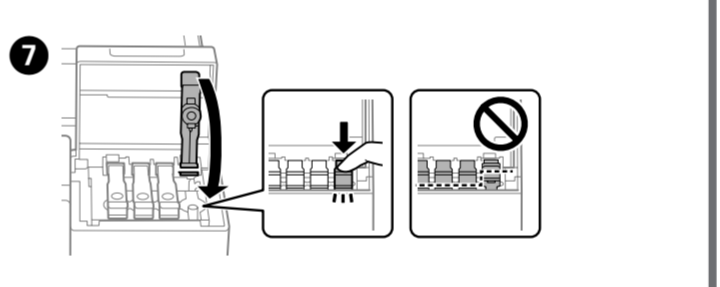
أدخل زجاجة الحبر بشكل مباشر داخل المنفذ لتعبئة الحبر حتى الخط العلوي.
Вставьте бутылку с чернилами в отверстие, чтобы заправить чернила до верхней линии.
Щоб заправити чорнило до верхньої лінії, вставте флакон із чорнилом прямо в порт.



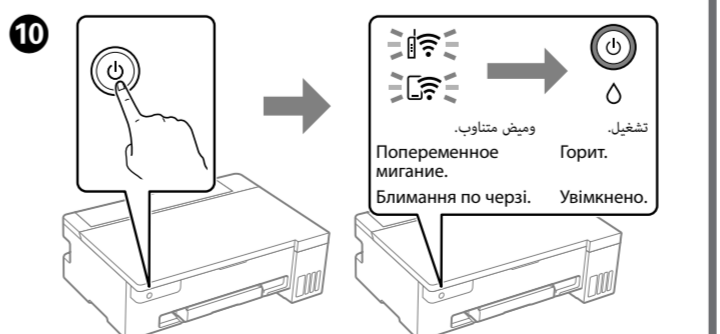
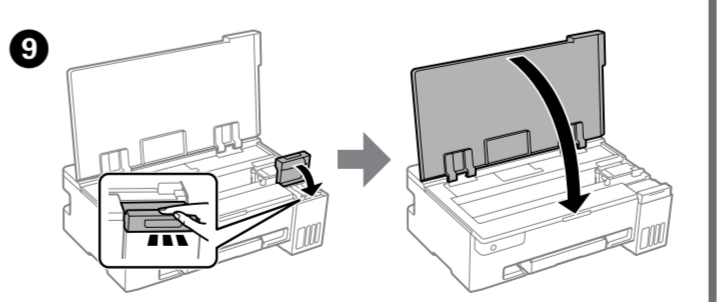
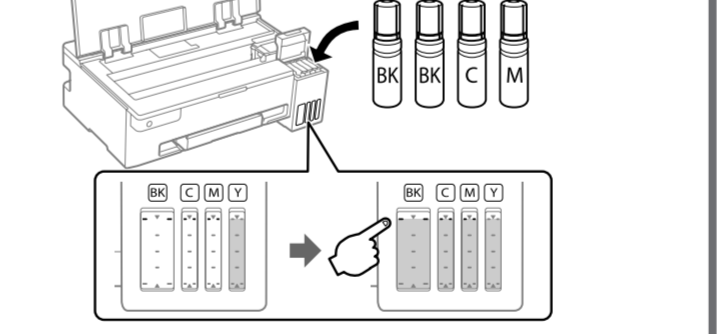
عند إدخال زجاجة الحبر باللون الصحيح داخل منفذ التعبئة، يبدأ سكب الحبر ويتوقف التدفق تلقائياً عند وصول الحبر إلى الخط العلوي.
إذا لم يبدأ الحبر في التدفق إلى الخزان، فأزل زجاجة الحبر ثم أعد إدخالها. ومع ذلك، لا تزل زجاجة الحبر ولا تعيد إدخالها عندما يصل الحبر إلى الخط العلوي؛ فقد يؤدي ذلك إلى تسرب الحبر أو تلف الطابعة عندما يرتفع الحبر فوق الخط العلوي.
قد يتبقى حبر في الزجاجة. ويُمكن استخدام الحبر المتبقي في وقت لاحق.
لا تترك زجاجة الحبر داخل الخزان؛ إذ قد يؤدي ذلك إلى تلف الزجاجة أو تسرب الحبر.

Когда бутылка с чернилами вставляется в отверстие для заправки, соответствующее нужному цвету, начинается подача чернил, которая автоматически прекращается, когда уровень чернил достигает верхней отметки.
Если чернила не заливаются в контейнер, извлеките бутылку с чернилами и заново вставьте ее. Однако не вынимайте и не вставляйте бутылку с чернилами, если уровень чернил достиг верхней линии; если уровень чернил поднимется выше верхней линии, это может привести к утечке чернил или повреждению принтера.
Чернила могут оставаться в бутылке. Оставшиеся в бутылке чернила можно использовать позже.
Не забудьте извлечь бутылку. В противном случае она может повредиться или чернила могут вытечь.

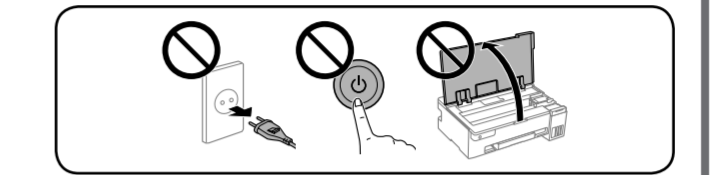
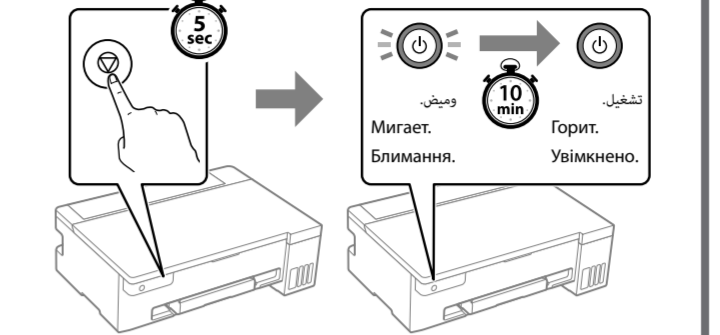
После вставления флакона из чорнилом у порт заповнення відповідного кольору почнеться виливання чорнила, а після досягнення верхньої лінії потік зупиниться автоматично.
Якщо чорнило не почало вливатися в картридж, витягніть флакон із чорнилом і вставте його повторно. Однак не виймайте і не вставляйте повторно флакон із чорнилом, коли чорнило досягло верхньої лінії; це може призвести до витікання чорнила або пошкодження принтера, коли чорнило підніметься вище верхньої лінії.
У флаконі може залишитися чорнило. Залишки чорнила можна використати пізніше.
Не залишайте флакон із чорнилом вставленим, інакше флакон може бути пошкоджено або чорнило може протікати.



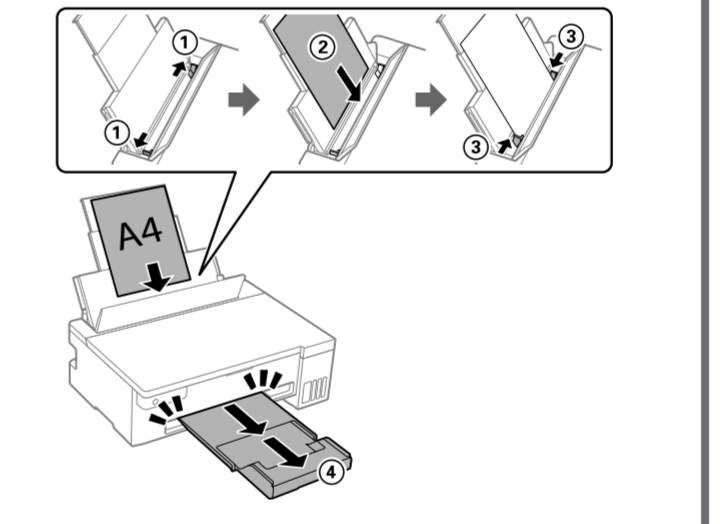
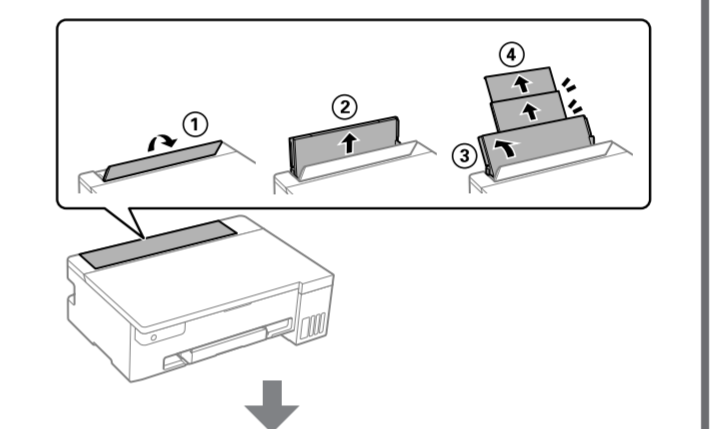
يأتي هذا المنتج مع زجاجتي حبر أسود، وتتم تعبئة كلا الزجاجتين في هذه الخطوات.
Это изделие поставляется с двумя бутылками чернил BK, и обе бутылки заполняются на этом этапе.
Цей продукт постачається з двома флаконами із чорнилом BK, і обидва флакони заповнюються на цьому кроці.



تأكد من تعبئة الخزانات بالحبر، ومن ثم اضغط مع الاستمرار على الزر لمدة 5 ثوانٍ لبدء شحن الحبر. يستغرق شحن الحبر حوالي 10 دقائق.
Убедитесь, что емкости заполнены чернилами, затем нажмите и удерживайте кнопку в течение 5 секунд, чтобы запустить заправку чернил. Заправка чернил занимает примерно 10 минут.
Переконайтеся, що чорнильні картриджі заповнено чорнилом і натисніть та утримуйте кнопку протягом 5 секунд, щоб почати заповнення чорнилом. Заповнення чорнилом триває близько 10 хвилин.



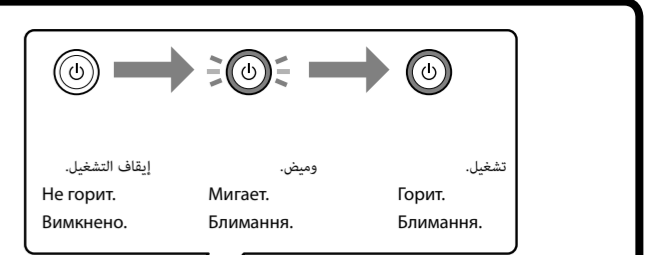
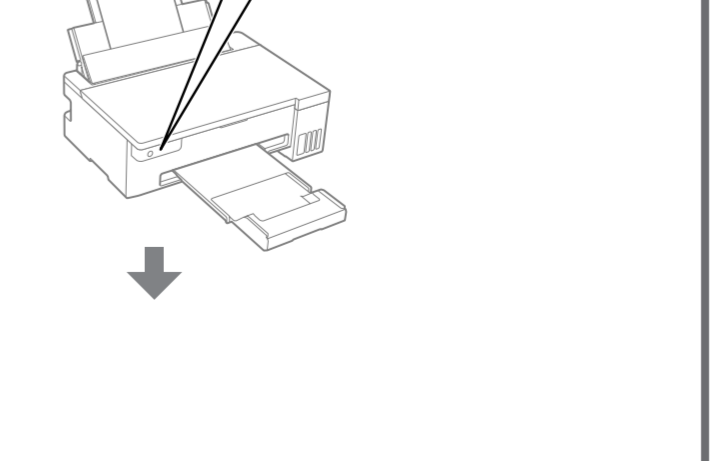
حمّل ورقًا عاديًا بمقاس A4 في منتصف داعم الورق مع توجيه الجانب القابل للطباعة نحو الأعلى.
Загрузите бумагу формата A4 по центру подставки для бумаги стороной для печати вверх.
Завантажте папір формату A4 по центру попітра лицьовою стороною догори.



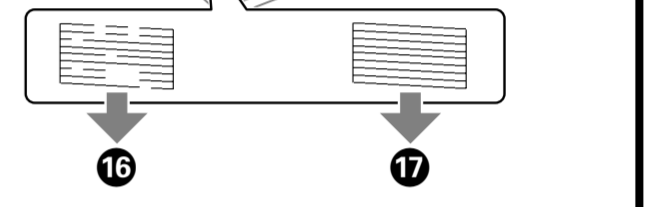
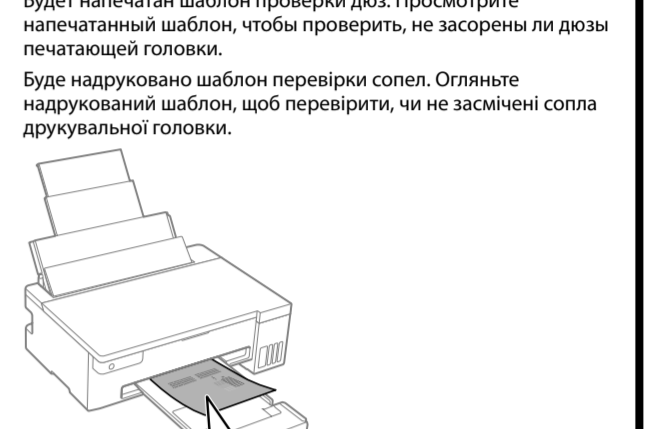
اضغط على الزر لإيقاف تشغيل الطابعة.
Нажмите кнопку, чтобы выключить принтер.
Натисніть кнопку, щоб вимкнути принтер.

اطبع نموذج فحص الفوهة للتحقق مما إذا كانت فوهات رأس الطباعة مسدودة أم لا.
Напечатайте шаблон проверки дюзов, чтобы проверить, не засорены ли дюзы.
Роздрукуйте шаблон перевірки сопел, щоб побачити, чи не засмічено сопла друкувальної головки.

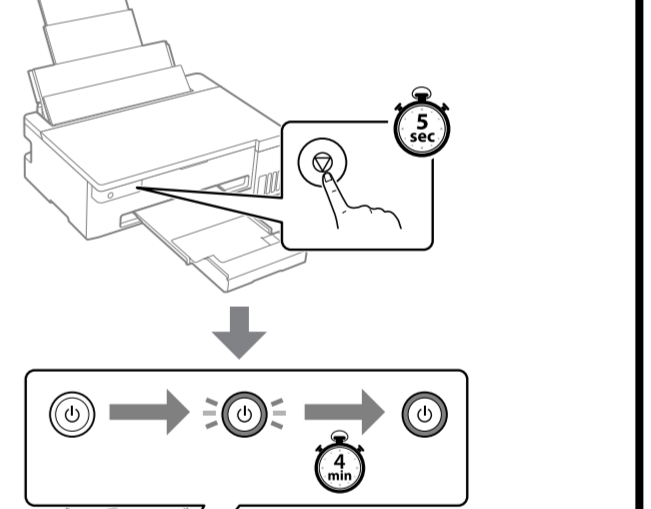
في أثناء الضغط مع الاستمرار على 1، اضغط على 2.
في أثناء الضغط مع الاستمرار على 1، اضغط على 2.
Утримуючи 1, натисніть 2, щоб увімкнути принтер.



تمت طباعة نموذج فحص الفوهة. تحقق من النموذج المطبوع لمعرفة ما إذا كانت فوهات رأس الطباعة مسدودة أم لا.
Будет напечатан шаблон проверки дюзов. Просмотрите напечатанный шаблон, чтобы проверить, не засорены ли дюзы печатающей головки.
Буде надруковано шаблон перевірки сопел. Огляньте надрукований шаблон, щоб перевірити, чи не засмічені сопла друкувальної головки.



شغل تنظيف رأس الطباعة. تستخدم مبرزة تنظيف رأس الطباعة بعضًا من الحبر الموجود في جميع خزانات الحبر.
Выполните очистку печатающей головки. При чистке печатающей головки потребляется небольшое количество чернил из всех контейнеров с чернилами.
Запусіть очищення друкувальної головки. Для очищення друкувальної головки використовується невелика кількість чорнил з усіх чорнильних картриджів.









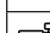






في حال كان هناك حبر متبقي في كل زجاجة، أعد تعبئة خزان الحبر. راجع الخطوات من 1 إلى 3 في القسم 2.
Если в бутылках остаются чернила, дозаправьте контейнер для чернил. Следуйте инструкциям из шагов 1-3 в разделе 2.
Якщо в кожному флаконі залишилося чорнило, заправте чорнильний картридж. Див. кроки від 1 до 3 в розділі 2.

تفضل زيارة موقع تثبيت البرنامج وثيقة الشبكة. عند اكتمال الأمر، ستكون الطابعة جاهزة للاستخدام.
Посетите указанный ниже веб-сайт, чтобы установить программное обеспечение и настроить сеть. После этого принтер будет готов к работе.
Щоб встановити програму забезпечення та налаштувати мережу, відвідайте вебсайт. Після завершення принтер буде готовий до роботи.



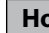
دليل لوحة التحكم	
الأزرار والوظائف	
	تشغيل الطابعة أو إيقاف تشغيلها
	إزالة خطأ الشبكة. اضغط مع الاستمرار لمدة 5 ثوانٍ أو أكثر لضبط إعدادات الشبكة باستخدام زر ضغط WPS.
	طباعة تقرير اتصال الشبكة لتحديد أسباب أي مشكلات في الشبكة. للحصول على مزيد من المعلومات، اضغط مع الاستمرار على هذا الزر لأكثر من 5 ثوانٍ لطباعة ورقة حالة الشبكة.
	إيقاف العملية الحالية. اضغط مع الاستمرار على هذا الزر لمدة 5 ثوانٍ حتى يومض الزر لتنظيف رأس الطابعة.
	إعداد رمز (WPS) PIN مع الاستمرار على الزرين Wi-Fi و  في آن واحد. إعداد رمز (WPS) PIN مع الاستمرار على الزرين Wi-Fi و 
	إعداد شبكة Wi-Fi Direct (نقطة الوصول البسيطة): اضغط مع الاستمرار على الزرين Wi-Fi و  في آن واحد. إعداد شبكة Wi-Fi Direct (نقطة الوصول البسيط).
	تعطيل خدمة الشبكة: شغل الطابعة في أثناء الضغط مع الاستمرار على الزر Wi-Fi لتعطيل إعدادات Epson Connect .
	استعادة إعدادات الشبكة الافتراضية: شغل الطابعة في أثناء الضغط مع الاستمرار على الزر  لاستعادة إعدادات الشبكة الافتراضية. عند استعادة إعدادات الشبكة، يومض المصباحان  بالمتناوب لم يتطابقان.
	طباعة نموذج فحص القهوه: شغل الطابعة في أثناء الضغط مع الاستمرار على الزر  لطباعة نموذج فحص القهوه.








قراءة مصابيح المؤشرات	
 : إيقاف تشغيل  : وميض	
الحالة العادية	
	الطابعة متصلة بشبكة (Wi-Fi).
	الطابعة متصلة بشبكة في وضع Wi-Fi Direct (نقطة الوصول البسيط).
حالة الخطأ	
	حدث خطأ في الاتصال بشبكة Wi-Fi . لإزالة الخطأ وحاول مرة أخرى.
	لم يتم تحميل أوراق أو تم تغذية أكثر من ورقة واحدة في المرة الواحدة. شغل الورق ثم اضغط على الزر  .
	حدث انحصار الورق. أزل الورق ثم اضغط على الزر  . راجع القسم «إزالة انحصار الورق». إذا استمر مصباح المؤشر في الوميض، فراجع قسم الورق المحسور من قسم «حل المشكلات» في دليل المستخدم.
	قد يكون شحن الحبر الأثني غير مكتمل. راجع القسم 2 في صفحة الغلاف لإكمال شحن الحبر الأثني.
	أوشك استبدال الصبانية على الوصول إلى نهاية عمرها الافتراضي. يستمر المصباح في الوميض لعين استبدال صندوق الصبانية. يمكنك متابعة الطابعة إلى أن يومض المصباحان  و  .
	لم يتم إيقاف تشغيل الطابعة بصورة صحيحة. اضغط على الزر  لإزالة الخطأ. نوصي بإجراء فحص للوهجات؛ لأن الوهجات قد تكون جافة أو مسدودة. إيقاف تشغيل الطابعة، تأكد من الضغط على الزر  .
	الوميض بشكل متناوب: أوشكت إبدات امتصاص الحبر على الوصول إلى نهاية عمرها الافتراضي. يجب استبدال امتصاص الحبر. اتصل بشركة Epson أو بأحد مقدمي الخدمات المتخصصين في Epson لإعداد إبدات امتصاص الحبر. لا يمكن للمستخدم استبدال إبدات امتصاص الحبر.
	تحقق من الرسالة التي تظهر على جهاز الكمبيوتر، ثم اضغط على الزر  لإزالة الخطأ أو متابعة التنظيف.
	إذا وصلت إبدات امتصاص الحبر إلى نهاية عمرها الافتراضي، فلن تتمكن من إجراء التنظيف بعد الآن، ولكن يمكن إجراء الطابعة، ولكن لا يمكن ضمان جودة الطبوعات.
	الوميض المتناوب: أوشكت إحدى إبدات امتصاص حبر الطابعة دون حدود على الوصول إلى نهاية عمرها الافتراضي و وصلت بالمثل إلى نهاية عمرها الافتراضي. لا تتوفر الطابعة دون حدود، ويتم توفير الطابعة بدون.
	لتمديد إبدات امتصاص حبر الطابعة دون حدود، اتصل بشركة Epson أو بأحد مقدمي الخدمات المتخصصين من Epson .
	قلل النقل معلق. بعد فتح قفل النقل، اضغط على الزر  .
	وميض متناوب: حدث إحدى المشكلات التالية. <ul style="list-style-type: none">تعدّل إجراء التنظيف المغّال أو تنظيف رأس الطابعة لعدم توفر مساحة فارغة كافية في صندوق الصبانية. صندوق الصبانية غير مثبت بصورة صحيحة. لقد انتهت العمر الافتراضي لمصابيح الصبانية. عليك القيام بأحد الإجراءات التالية. <ul style="list-style-type: none">يتعدّل إجراء تنظيف المغّال أو تنظيف رأس الطابعة. استبدل صندوق الصبانية، اضغط على الزر  لإزالة الخطأ، ثم حاول مرة أخرى. اضغط على الزر  لإزالة الخطأ إذا تعدّر عليك استبدال صندوق الصبانية على الفور. يمكن إجراء الطابعة، ولكن لا يمكن ضمان جودة الطبوعات. في حال استمرار ظهور الخطأ، استبدل صندوق الصبانية، ثم اضغط على الزر . وبخلاف ما ذكر أعلاه،
	بعد إعادة تركيب صندوق الصبانية بشكل صحيح، اضغط على الزر  في حال استمرار ظهور الخطأ بعد إعادة التركيب، استبدل صندوق الصبانية، ثم اضغط على الزر  .
	جميع المصابيح مُشّادة باستثناء المصباح  . <p>ضع بدا تشغيل الطابعة في وضع الاستعداد نظرًا لتعدّد تحديث البرنامج الثابت. للاطلاع على المزيد من التفاصيل، راجع جدول مؤشرات الخطأ من قسم «حل المشكلات» في دليل المستخدم.</p>
	جميع المصابيح تومض معًا في المصباح  . <p>حدث خطأ ما في الطابعة. أخرج أي ورق داخل الطابعة. ثم إيقاف تشغيل الطابعة وشغلها مرة أخرى. إذا استمرت رسالة الخطأ في الظهور بعد إيقاف تشغيل الطابعة وإعادة تشغيلها مرة أخرى، فاصلت بدعم Epson.</p>



















Руководство по панели управления	
Кнопки и функции	
	Служит для включения и выключения принтера.
	Сброс сетевой ошибки. Удерживайте кнопку нажатой не менее 5 секунд, чтобы задать сетевые настройки с помощью кнопки WPS .









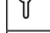


	Печатается отчет о подключении к сети для определения причин проблем с сетью. Чтобы получить дополнительные сведения, удерживайте эту кнопку нажатой более 5 секунд для печати листа состояния сети.
	Остановка текущей операции. Чтобы запустить очистку печатающей головки, удерживайте эту кнопку нажатой в течение 5 секунд, пока не замигает кнопка  .
	Настройка PIN-кода (WPS): удерживайте нажатыми кнопки Wi-Fi и  одновременно, чтобы начать процедуру настройки PIN-кода (WPS).
	Настройка Wi-Fi Direct (простая точка доступа): удерживайте нажатыми кнопки Wi-Fi и  одновременно, чтобы начать настройку Wi-Fi Direct (простая точка доступа).
	Отключение сетевой службы: включите принтер, удерживая нажатой кнопку Wi-Fi , чтобы отключить настройки Epson Connect.
	Восстановления сетевых настроек по умолчанию: включите принтер, удерживая нажатой кнопку  , чтобы восстановить настройки сети по умолчанию. После восстановления сетевых настроек индикаторы  попеременно мигают, а затем гаснут.
	Печать шаблона проверки дюз: включите принтер, удерживая нажатой кнопку  , чтобы напечатать шаблон проверки дюз.

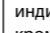
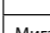
Показания индикаторов

 : Выкл.  : Вкл.  : Мигает

Нормальное состояние	
	Принтер подключен к беспроводной сети (Wi-Fi).
	Принтер подключен к сети в режиме Wi-Fi Direct (простая точка доступа).
Состояние ошибки	
	Возникла ошибка подключения по Wi-Fi. Нажмите кнопку Wi-Fi , чтобы сбросить ошибку, и повторите попытку.
	Не загружена бумага или подано несколько листов одновременно. Загрузите бумагу и нажмите кнопку  .
	Произошло замятие бумаги. Извлеките бумагу и нажмите кнопку  . См. раздел «Устранение замятия бумаги». Если индикатор продолжает мигать, обратитесь за инструкциями к подразделу о замятии бумаги в разделе «Устранение неполадок» <i>Руководства пользователя</i> .

	Начальная заправка чернил еще не завершена. Чтобы завершить начальную заправку чернил, обратитесь к разделу 2 на передней странице.
	Скоро закончится срок службы емкости для отработанных чернил. Индикатор будет продолжать мигать до тех пор, пока не будет заменена емкость для отработанных чернил. Вы можете продолжать печать до тех пор, пока индикаторы  и  не начнут мигать попеременно.
	Принтер не был выключен надлежащим образом. Нажмите кнопку  , чтобы сбросить ошибку. Рекомендуем выполнить проверку дюз, так как они могли высохнуть или засориться. Чтобы выключить принтер, нажмите кнопку  .
	Мигают одновременно: скоро закончится срок службы прокладки, впитывающей чернила. Необходима замена прокладки, впитывающей чернила. Обратитесь с просьбой о замене прокладки, впитывающей чернила, в компанию Epson или авторизованный сервисный центр Epson . Прокладки, впитывающие чернила — элемент, не предназначенный для самостоятельного обслуживания пользователем.
	Просмотрите сообщение на компьютере и нажмите кнопку  , чтобы сбросить ошибку и продолжить чистку. Если срок службы прокладок закончился, чистку выполнять нельзя. Печать можно выполнять, но качество отпечатков не гарантируется.
	Мигают попеременно: скоро закончится срок службы прокладки, впитывающей чернила при печати без полей. Печать без полей недоступна, но печать с полями можно выполнять.
	Для замены прокладки, впитывающей чернила при печати без полей, обратитесь в компанию Epson или к авторизованному поставщику услуг Epson .
	Транспортнорочный замок закрыт. После открытия транспортнорочного замка нажмите кнопку  .
	Мигают попеременно: Возникла одна из указанных ниже проблем: <ul style="list-style-type: none">Невозможно выполнить Механическую чистку или очистку печатающей головки из-за недостатка свободного места в емкости для отработанных чернил. Емкость для отработанных чернил установлена неправильно. Истекает срок службы емкости для отработанных чернил. Выполните одно из следующих действий. При выполнении Механической чистки или чистки печатающей головки: <ul style="list-style-type: none">Замените емкость для отработанных чернил, нажмите кнопку , чтобы сбросить ошибку, затем повторите попытку. Если вы не можете сразу подготовить емкость для отработанных чернил на замену, нажмите кнопку , чтобы сбросить ошибку. Печать можно выполнять, но качество отпечатков не гарантируется. Если ошибка не исчезает, замените емкость для отработанных чернил и нажмите кнопку .






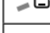








	وميض متناوب: <ul style="list-style-type: none">حدث إحدى المشكلات التالية. تعدّل إجراء التنظيف المغّال أو تنظيف رأس الطابعة لعدم توفر مساحة فارغة كافية في صندوق الصبانية. صندوق الصبانية غير مثبت بصورة صحيحة. لقد انتهت العمر الافتراضي لمصابيح الصبانية. عليك القيام بأحد الإجراءات التالية. <ul style="list-style-type: none">يتعدّل إجراء تنظيف المغّال أو تنظيف رأس الطابعة. استبدل صندوق الصبانية، اضغط على الزر  لإزالة الخطأ، ثم حاول مرة أخرى. اضغط على الزر  لإزالة الخطأ إذا تعدّر عليك استبدال صندوق الصبانية على الفور. يمكن إجراء الطابعة، ولكن لا يمكن ضمان جودة الطبوعات. في حال استمرار ظهور الخطأ، استبدل صندوق الصبانية، ثم اضغط على الزر . وبخلاف ما ذكر أعلاه،
	بعد إعادة تركيب صندوق الصبانية بشكل صحيح، اضغط على الزر  في حال استمرار ظهور الخطأ بعد إعادة التركيب، استبدل صندوق الصبانية، ثم اضغط على الزر  .
	جميع المصابيح مُشّادة باستثناء المصباح  . <p>ضع بدا تشغيل الطابعة في وضع الاستعداد نظرًا لتعدّد تحديث البرنامج الثابت. للاطلاع على المزيد من التفاصيل، راجع جدول مؤشرات الخطأ من قسم «حل المشكلات» في دليل المستخدم.</p>
	جميع المصابيح تومض معًا في المصباح  . <p>حدث خطأ ما في الطابعة. أخرج أي ورق داخل الطابعة. ثم إيقاف تشغيل الطابعة وشغلها مرة أخرى. إذا استمرت رسالة الخطأ في الظهور بعد إيقاف تشغيل الطابعة وإعادة تشغيلها مرة أخرى، فاصلت بدعم Epson.</p>




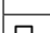




Загорятся все индикаторы, кроме  .	Принтер запустился в режиме восстановления, так как во время обновления встроенного ПО произошла ошибка. Дополнительные сведения см. в таблице индикации ошибок в разделе «Решение проблем» <i>Руководства пользователя</i> .
Мигают все индикаторы, включая  .	Произошла ошибка принтера. Извлеките всю бумагу из принтера. Выключите и вновь включите питание. Если после выключения и включения питания сообщение об ошибке все еще появляется, обратитесь в службу поддержки Epson.









Робота з панеллю керування	
Кнопки й функції	
	Вмикання та вимикання принтера.
	Очищення помилки мережі. Щоб виконати налаштування мережі за допомогою кнопки WPS , натисніть і утримуйте її протягом щонайменше 5 секунд.
	Буде надруковано звіт про мережеве з'єднання для встановлення причини проблем із мережею. Щоб отримати докладні відомості, натисніть і утримуйте цю кнопку понад 5 секунд — буде надруковано аркуши стану мережі.
	Зупинка поточної операції. Утримуйте цю кнопку протягом 5 секунд, доки не засвітиться кнопка  , щоб очистити друкувальну голівку.
	Налаштування PIN-коду (WPS): натисніть і утримуйте кнопки Wi-Fi і  одночасно, щоб запустити налаштування PIN-коду (WPS).
	Налаштування Wi-Fi Direct (Простий режим AP): натисніть і утримуйте кнопки Wi-Fi і  одночасно, щоб запустити налаштування Wi-Fi Direct (Простий режим AP).
	Вимкнення мережевої служби: увімкніть принтер, утримуючи кнопку Wi-Fi , щоб вимкнути налаштування Epson Connect.
	Відновлення параметрів мережі за замовчуванням: увімкніть принтер, натиснувши й утримуючи кнопку  , щоб відновити параметри мережі за замовчуванням. Коли параметри мережі відновлено, індикатори  блімають по черзі, а потім вимикаються.
	Друк шаблона перевірки сопел: увімкніть принтер, утримуючи кнопку  , щоб надрукувати шаблон перевірки сопел.

Розпізнавання індикаторних спалахів

 : Вимк.  : Увімк.  : Блімання

Стан нормальній роботи	
	Принтер підключено до безпроводної мережі (Wi-Fi).
	Принтер підключено до мережі Wi-Fi Direct (Простий режим AP).
Стан помилки	
	Сталася помилка Wi-Fi-підключення. Натисніть кнопку Wi-Fi щоб очистити помилку й повторіть спробу.
	Папір не завантажено або відбувалась подана більше одного аркуша на раз. Завантажте папір і натисніть кнопку  .
	Сталось зминання паперу. Витягніть папір і натисніть кнопку  . Див. розділ «Усунення зминання паперу». Якщо індикатор продовже блимати, перегляньте пункт про змі'ятий папір у розділі «Вирішення проблем» у <i>Посібнику користувача</i> .
	Початкова заправка чорнил може бути незавершена. Щоб завершити заправлення картриджів чорнилом уперше, див. Розділ 2.
	Термін служби коробки для обслуговування добігає або добіг кінця. Індикатор продовжує блимати, поки не буде замінено коробку для обслуговування. Можна продовжувати друк, доки індикатори  та  не блиматимуть по черзі.
	Принтер було вимкнено неправильно. Натисніть кнопку  , щоб очистити помилку. Рекомендуємо провести перевірку сопел, оскільки вони могли висохнути або засмітитися. Щоб вимкнути принтер, натисніть кнопку  .

	Мігають разом: термін служби чорнильної подушки добігає або добіг кінця. Чорнильну подушку потрібно замінити. Щоб замінити чорнильну подушку, зверніться в компанію Epson або до авторизованого постачальника послуг Epson . Чорнильні подушки не є частинами, які може обслуговувати користувач. Перевірте повідомлення, яке відображається на комп'ютері, а потім натисніть кнопку  , щоб видалити помилку або продовжити очищення. Якщо термін служби чорнильної подушки закінчився, ви більше не можете виконувати очищення. Друк можна виконувати, але якість відбитків не може бути гарантована.
	Блімають по черзі: термін служби чорнильної подушки для друку без полей добігає або добіг кінця. Друк без полей недоступний, але можливий друк із рамкою. Для заміни чорнильної подушки для друку без полей зверніться до компанії Epson або авторизованого постачальника послуг компанії Epson .
	Замок для транспортування заблоковано. Розблокувавши замок для транспортування, натисніть кнопку  .
	Варіанти, отличные от указанных выше: <p>После правильной переустановки емкости для отработанных чернил нажмите кнопку .</p> <p>Если после переустановки ошибка не исчезает, замените емкость для отработанных чернил и нажмите кнопку .</p>

	Блімання по черзі: Виникла одна з таких проблем: <ul style="list-style-type: none">Потужне очищення або очищення друкувальної головки неможливо виконати, оскільки в коробці для обслуговування недостатньо вільного місця. Коробку для обслуговування встановлено неправильно. Термін служби коробки для обслуговування добіг кінця. Виконайте одну з наведених нижче дій. Під час запуску Потужне очищення або очищення друкувальної головки: <ul style="list-style-type: none">Замініть коробку для обслуговування, натисніть кнопку , щоб видалити помилку, а потім повторіть спробу. Натисніть кнопку , щоб очистити помилку, якщо ви не можете негайно підготувати резервну коробку для обслуговування. Друк можна виконувати, але якість відбитків не може бути гарантована. Якщо помилка не зникає, замініть коробку для обслуговування, а потім натисніть кнопку . Крім зазначеного вище: <p>Після повторного встановлення коробки для обслуговування в належний спосіб натисніть кнопку . Якщо помилка не зникає після повторного встановлення, замініть коробку для обслуговування, а потім натисніть кнопку .</p>
	Принтер зашучено в режимі відновлення під час збою оновлення мікропрограмного забезпечення. Щоб отримати додаток відомості, перегляньте таблицю індикаторів помилок у розділі «Вирішення проблем» у <i>Посібнику користувача</i> .
	Сталася помилка принтера. Вийміть із принтера весь папір. Вийміть живлення й увімкніть знову. Якщо помилка все ще відображається після вимкнення та увімкнення живлення, зверніться до служби підтримки Epson.

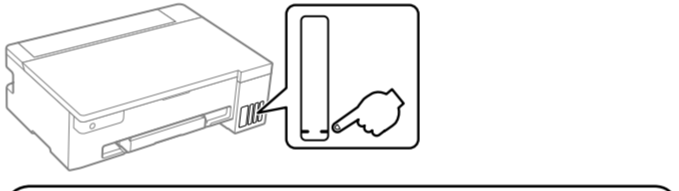
	Увімкнуться всі індикатори, крім індикатора  .
---	---

التحقق من مستويات الحبر وإعادة تعبئة الحبر / Проверка уровней чернил и дозаправка чернил / Перевірка рівня чорнил і заправлення чорнилом

تحقق من مستويات الحبر. إذا كان أي من مستويات الحبر دون الخط السفلي، فراجع الخطوات من 1 إلى 3 في القسم 2 لإعادة تعبئة الحبر.

Проверьте уровни чернил. Если какой-либо из уровней чернил не достигает нижней линии, выполните действия 1–3 из раздела 2, чтобы вернуть соответствующий контейнер.


Перевірте рівні чорнил. Якщо рівень будь-якого чорнила нижче нижньої лінії, див. кроки від 1 до 3 у розділі 2, щоб заправити картридж.



للتأكد من الحبر الفعلي المتبقي، فحص بعينيك مستويات الحبر الموجودة في جميع خزانات الحبر بالطابعة. قد يؤدي استخدام الطابعة لمدة طويلة عندما يكون مستوى الحبر دون الخط السفلي إلى إلحاق الضرر بالطابعة.

Действительное оставшееся количество чернил можно проверить по уровню чернил во всех контейнерах для чернил принтера. Длительное использование принтера при уровне чернил ниже нижней линии может привести к повреждению устройства.

Щоб перевірити фактичний залишок чорнила, візуально перевірте рівні чорнил у картриджах принтера. Якщо продовжити користуватися принтером, коли рівень чорнила є нижчим за нижню лінію, це може призвести до пошкодження принтера.

	للتأكد من الحبر الفعلي المتبقي، فحص بعينيك مستويات الحبر الموجودة في جميع خزانات الحبر بالطابعة. قد يؤدي استخدام الطابعة لمدة طويلة عندما يكون مستوى الحبر دون الخط السفلي إلى إلحاق الضرر بالطابعة.
---	--

رموز زجاجة الحبر / Коды бутылок с чернилами / Коды флаконів із чорнилом

Для европейских стран / Для Европы				
	Y	M	C	BK
ET-14100 Series	104			
L11050 Series	103			