

# EPSON WF-M5899 Series

EN Start Here

FR Démarrez ici

DE Hier starten

NL Hier beginnen

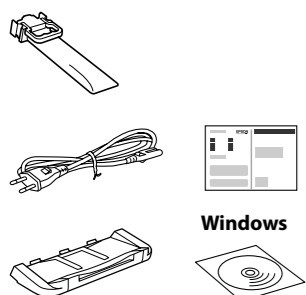
IT Inizia qui

ES Para empezar



\*414421900\*

© 2023 Seiko Epson Corporation  
Printed in XXXXXX



Contents may vary by location.

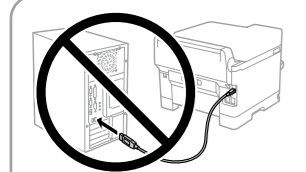
Le contenu varie en fonction de la localisation géographique.

Inhalt kann je nach Standort variieren.

De inhoud kan per locatie verschillen.

I contenuti potrebbero variare in base all'area geografica.

El contenido puede variar según la región.



Do not connect a USB cable unless instructed to do so.

Ne connectez pas de câble USB à moins d'y être invité.

USB-Kabel erst anschließen, wenn Sie dazu aufgefordert werden.

Sluit een USB-kabel alleen aan als dit in de instructies wordt aangegeven.

Non collegare il cavo USB finché non viene richiesto.

No conecte ningún cable USB a menos que se le indique que lo haga.

## Setting Up the Printer

See this guide or Epson video guides for printer setup instructions. For information on using the printer, see the *User's Guide* on our Web site. Select **Support** to access the manuals.

Consultez ce guide ou les guides vidéo Epson pour obtenir les instructions de configuration de l'imprimante. Pour plus d'informations sur l'utilisation de l'imprimante, consultez le *Guide d'utilisation* sur notre site Web. Sélectionnez **Prise en charge** pour accéder aux manuels.

Anweisungen zur Druckereinrichtung finden Sie in diesem Handbuch oder den Epson-Videoleitfäden. Informationen zur Verwendung des Druckers finden Sie im *Benutzerhandbuch* auf unserer Website. Wählen Sie dort **Support** aus, um auf die Handbücher zuzugreifen.

Raadpleeg deze handleiding of de videohandleidingen van Epson voor installatie-instructies voor de printer. Raadpleeg de *Gebruikershandleiding* op onze website voor informatie over het gebruik van de printer. Selecteer **Ondersteuning** om de handleidingen te openen.

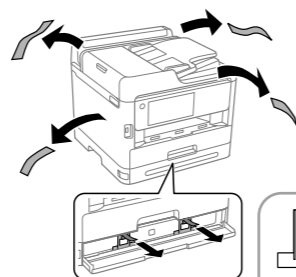
Consultare questa guida o guardare i video guida di Epson per le istruzioni di configurazione della stampante. Per informazioni sull'uso della stampante, consultare la *Guida utente* sul nostro sito web. Selezionare **Supporto** per accedere ai manuali.

Consulte esta guía o las guías en vídeo de Epson para ver las instrucciones de configuración. Para obtener información sobre el uso de la impresora, consulte el *Manual de usuario* en nuestro sitio web. Seleccione **Ayuda** para acceder a los manuales.



<https://epson.sn>

1



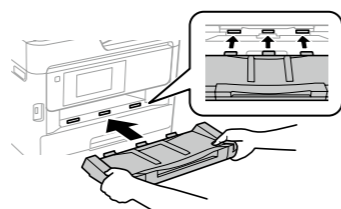
Remove all protective materials.  
Retirez tout le matériel de protection.  
Schutzmaterial vollständig entfernen.  
Verwijder al het verpakkingsmateriaal.  
Rimuovere tutti i materiali protettivi.  
Retire los materiales de protección.

Do not dispose. Attach them when transporting.

Ne pas jeter. Attachez-les lors du transport.  
Nicht entsorgen. Bei Transportvorgängen anbringen.

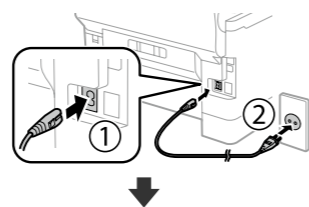
Gooi dit niet weg. Bevestig het bij vervoer.  
Non smaltire. Fissarli durante il trasporto.  
No lo deseche. Colóquelo durante el transporte.

2



Insert the output tray.  
Insérez le bac de sortie.  
Ausgabefach einsetzen.  
Plaats de uitvoerlade.  
Inserire il vassoio di uscita.  
Inserte la bandeja de salida.

3

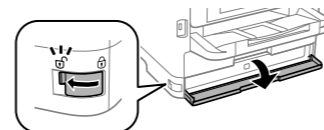


4



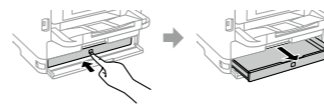
Select a language, country and time.  
Choisissez une langue, le pays et l'heure.  
Sprache, Land und Uhrzeit auswählen.  
Selecteer een taal, land en tijd.  
Selezionare lingua, paese e ora.  
Selecione un idioma, país y hora.

5



Open.  
Ouvrez.  
Öffnen.  
Maak open.  
Aprire.  
Abra.

6



Press the BK ink tray, and then pull it out.  
Appuyez sur le réceptacle d'encre BK, puis retirez-le.

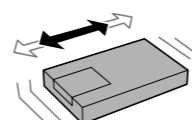
Das BK-Tintenfach hineindrücken und herausziehen.

Duw tegen de lade van de zwarte inkt en trek deze eruit.

Spingere il vassoio dell'inchiostro BK, quindi estrarlo.

Presione la bandeja de tinta negra (BK) y tire de ella.

7



Shake the ink supply unit 10 times well.  
Secouez bien l'unité d'alimentation encre 10 fois.

Tintenversorgungseinheit 10 Mal gut schütteln.

Schud de inkttoevoereenheid 10 keer goed.

Agitare con cura l'unità di alimentazione dell'inchiostro 10 volte.

Agite bien la unidad de suministro de tinta 10 veces.

For the initial setup, make sure you use the ink supply units that came with this printer. These ink supply units cannot be saved for later use. The initial ink supply units will be partly used to charge the print head. These ink supply units may print fewer pages compared to subsequent ink supply units.

Pour la configuration initiale, assurez-vous d'utiliser les unités d'alimentation encre livrées avec cette imprimante. Ces unités d'alimentation encre ne peuvent pas être conservées pour une utilisation ultérieure. Les unités d'alimentation encre initiales seront partiellement utilisées pour charger la tête d'impression. Il se peut que ces unités d'alimentation encre impriment moins de pages en comparaison avec les unités d'alimentation encre ultérieures.

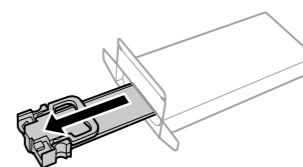
Für die Ersteinrichtung unbedingt die mit diesem Drucker gelieferten Tintenversorgungseinheiten verwenden. Diese Tintenversorgungseinheiten können nicht zur späteren Verwendung aufbewahrt werden. Die anfänglichen Tintenversorgungseinheiten werden teilweise zum Laden des Druckkopfes gebraucht. Diese Tintenversorgungseinheiten können im Vergleich zu späteren Tintenpatronen weniger Seiten drucken.

Voor de eerste instelling moet u de inkttoevoereenheden gebruiken die bij deze printer zijn geleverd. U kunt deze inkttoevoereenheden niet bewaren voor later gebruik. De eerste inkttoevoereenheden worden voor een deel gebruikt om de printkop te laden. Met deze inkttoevoereenheden worden mogelijk minder pagina's afgedrukt dan met volgende inkttoevoereenheden.

Per l'installazione iniziale, assicurarsi di utilizzare le unità di alimentazione dell'inchiostro in dotazione con questa stampante. Tali unità di alimentazione dell'inchiostro non possono essere conservate per un uso successivo. Le unità di alimentazione dell'inchiostro iniziali verranno parzialmente utilizzate per caricare la testina di stampa. Tali unità di alimentazione dell'inchiostro potrebbero stampare meno pagine rispetto alle successive unità di alimentazione dell'inchiostro.

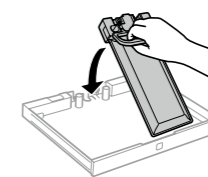
Para la configuración inicial, asegúrese de utilizar las unidades de suministro de tinta incluidas con esta impresora. Estas unidades de suministro de tinta no se pueden guardar para usarse con posterioridad. Las unidades de suministro de tinta iniciales se utilizarán parcialmente para cargar el cabezal de impresión. Estas unidades de suministro de tinta pueden imprimir menos páginas que las unidades de suministro de tinta posteriores.

8



Unpack.  
Déballez.  
Entpacken.  
Haal de eenheid uit de verpakking.  
Estrarre dalla confezione.  
Desempaquete.

9



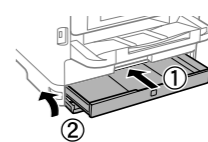
Fit the ink supply unit into the ink tray.  
Insérez l'unité d'alimentation encre dans le bac d'encre.  
Tintenversorgungseinheit in das Tintenfach einsetzen.

Plaats de inkttoevoereenheid in de inktlade.

Inserire l'unità di alimentazione dell'inchiostro nel vassoio dell'inchiostro.

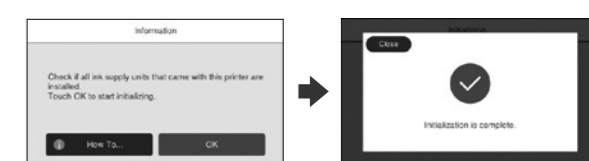
Instale la unidad de suministro de tinta en la bandeja.

10



Insert and close.  
Insérez et fermez.  
Einsetzen und schließen.  
Plaats de lade en sluit de klep.  
Inserire e chiudere.  
Introduzca y cierre.

11



Wait until the charging is finished.

Patientez jusqu'à ce que le chargement soit terminé.

Warten, bis die Aufladung abgeschlossen ist.

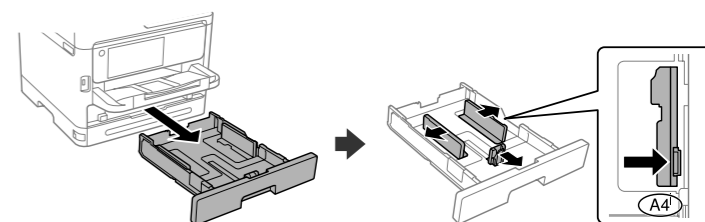
Wacht tot het laden is voltooid.

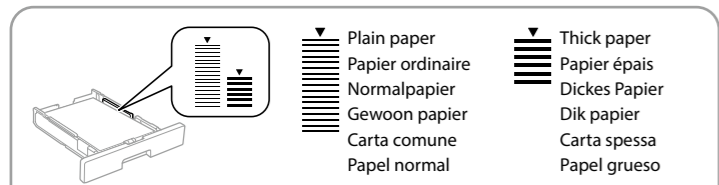
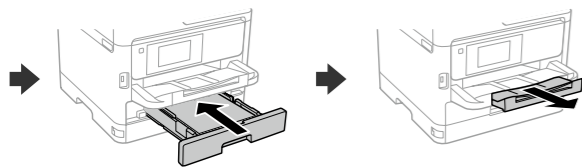
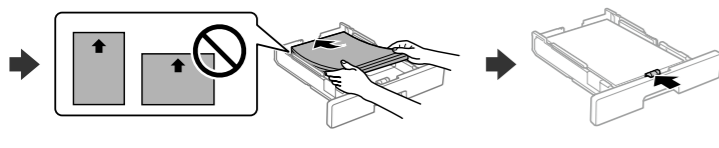
Attendere fino al termine del caricamento.

Espere hasta que finalice la carga.

12

Load paper in the paper cassette with the printable side facing down.  
Chargez du papier dans le bac à papier avec la face imprimable tournée vers le bas.  
Papier mit der bedruckbaren Seite nach unten in die Papierkassette einlegen.  
Laad papier in de papiercassette met de afdrukzijde naar beneden.  
Caricare la carta nel relativo cassetto con il lato stampabile rivolto verso il basso.  
Cargue el papel en la bandeja de papel con la cara imprimible orientada hacia abajo.



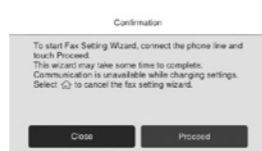


**Do not load paper above the ▼ arrow mark inside the edge guide.**  
**Ne chargez pas le papier au-dessus de la flèche ▼ à l'intérieur du guide de bord.**  
**Kein Papier oberhalb der Pfeil-Markierung ▼ auf der Innenseite der Kantenführung einlegen.**  
**Laad geen papier boven de pijlmarkering ▼ aan de binnenkant van de zijgeleider.**  
**Non caricare carta al di sopra della freccia ▼ all'interno della guida laterale.**  
**No cargue papel por encima de la marca de flecha ▼ interna de la guía para bordes.**

**13** Set the paper size and paper type for the paper cassette. You can change these settings later.  
 Définissez le format et le type de papier pour le bac à papier. Vous pourrez modifier ces paramètres plus tard.  
 Das Papierformat und den Papiertyp für die Papierkassette einstellen. Sie können diese Einstellungen später ändern.  
 Stel het papierformaat en de papersoort in voor de papiercassette. U kunt deze instellingen later wijzigen.  
 Impostare il formato e il tipo di carta e caricarla nel relativo cassetto. È possibile modificare queste impostazioni in seguito.  
 Establezca el tamaño y el tipo de papel para el cassette del papel. Puede modificar estos ajustes más adelante.

**14** When the paper setting is complete, the print quality adjustment screen is displayed. Follow the on-screen instructions to perform adjustments.  
 Lorsque le paramétrage du papier est terminé, l'écran de réglage de la qualité d'impression s'affiche. Suivez les instructions à l'écran pour effectuer les réglages.  
 Wenn die Papiereinstellung abgeschlossen ist, wird der Bildschirm zur Einstellung der Druckqualität angezeigt. Folgen Sie den Anweisungen auf dem Bildschirm, um die Einstellungen vorzunehmen.  
 Wanneer de papierinstelling is geconfigureerd, wordt het scherm voor aanpassing van de afdrukkwaliteit weergegeven. Volg de instructies op het scherm om aanpassingen uit te voeren.  
 Al termine della configurazione della carta, viene visualizzata la schermata di regolazione della qualità di stampa. Seguire le istruzioni a video per effettuare le regolazioni necessarie.  
 Cuando termine de configurar el papel, se mostrará la pantalla de ajuste de la calidad de impresión. Siga las instrucciones que aparezcan en la pantalla para realizar los ajustes.

**15** Make the fax settings. You can change these settings later. If you do not want to make settings now, close the fax settings screen.



Définissez les paramètres de télécopie. Vous pourrez modifier ces paramètres plus tard. Si vous ne souhaitez pas les définir maintenant, fermez l'écran des paramètres de télécopie.

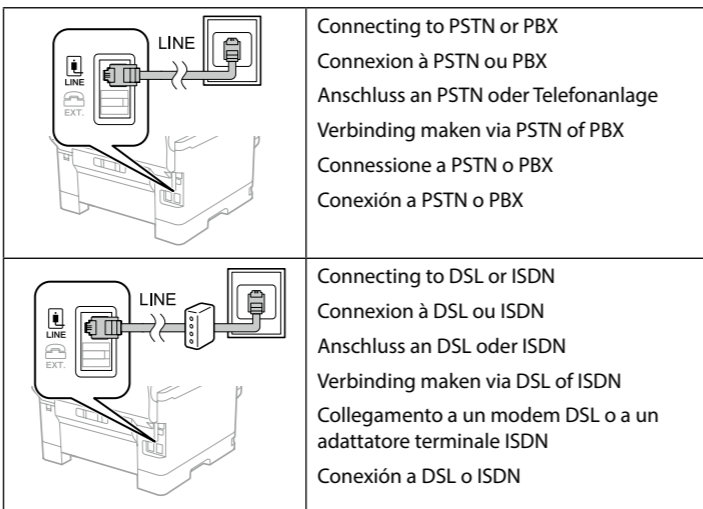
Faxeinstellungen vornehmen. Sie können diese Einstellungen später ändern. Wenn Sie die Einstellungen nicht gleich vornehmen möchten, den Bildschirm mit den Faxeinstellungen schließen.

Configureer de faxinstellingen. U kunt deze instellingen later wijzigen. Als u nu geen instellingen wilt configureren, sluit u het scherm met de faxinstellingen.

Effettuare le impostazioni del fax. È possibile modificare queste impostazioni in seguito. Se non si desidera effettuare immediatamente le impostazioni, chiudere la schermata di impostazione del fax.

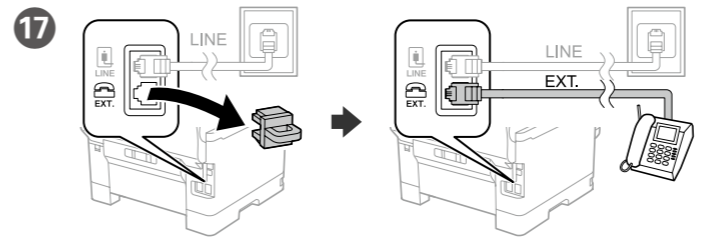
Configure los ajustes de fax. Puede modificar estos ajustes más adelante. Si no quiere realizar ajustes ahora, cierre la pantalla de ajuste de fax.

**16** Connect a phone cable.  
 Connectez un câble téléphonique.  
 Ein Telefonkabel anschließen.  
 Sluit een telefoonkabel aan.  
 Collegare il cavo telefonico.  
 Conecte un cable de teléfono.



Available phone cable	RJ-11 Phone Line / RJ-11 Telephone set connection.
Câble téléphonique disponible	Connexion ligne téléphonique RJ-11 / Téléphone RJ-11.
Verfügbares Telefonkabel	RJ-11-Telefonleitung / RJ-11-Anschluss für Telefonapparate.
Beschikbare telefoonkabel	RJ-11-telefoonlijn / RJ-11-telefoontoestelaansluiting.
Cavo telefonico disponibile	Collegamento linea telefonica RJ-11 / Telefono RJ-11.
Cable de teléfono disponible	Línea de teléfono RJ-11 / Conexión de teléfono RJ-11.

**Depending on the area, a phone cable may be included with the printer, if so, use the cable.**  
**Selon la région, un câble téléphonique peut être fourni avec l'imprimante. Dans ce cas, utilisez-le.**  
**Je nach Gebiet kann dem Drucker ein Telefonkabel beiliegen. Falls ja, verwenden Sie bitte dieses Kabel.**  
**Afhankelijk van de regio kan een telefoonkabel bij de printer zijn meegeleverd. Als dat zo is, gebruikt u die kabel.**  
**In base all'area geografica di utilizzo, con la stampante potrebbe essere incluso un cavo telefonico. In tal caso, usare il cavo.**  
**Dependiendo de la zona, podría incluirse un cable de teléfono con la impresora. En ese caso, emplee dicho cable.**



If you want to share the same phone line as your telephone, remove the cap and then connect the telephone to the EXT. port.

Si vous souhaitez partager la même ligne téléphonique que votre téléphone, retirez le cache et connectez le téléphone au port EXT.

Um die gleiche Telefonleitung wie Ihr Telefon zu nutzen, die Kappe entfernen und das Telefon dann an den EXT.-Anschluss anschließen.

Als u dezelfde telefoonlijn als die van uw telefoon wilt gebruiken, verwijdert u het kapje en sluit u de telefoon aan op de EXT.-poort.

Per condividere la stessa linea telefonica del telefono, rimuovere il cappuccio e collegare il telefono alla porta EXT.

Si desea compartir la misma línea telefónica que su teléfono, quite la tapa y conecte el teléfono al puerto EXT.

**18** Connect your computer or smart device with the printer. Visit the website to install software and configure the network. Windows users can also install software and configure the network using the CD supplied.  
 Connectez votre ordinateur ou périphérique intelligent à l'imprimante. Consultez le site Web pour installer le logiciel et configurer le réseau. Les utilisateurs Windows peuvent également installer le logiciel et configurer le réseau à l'aide du CD fourni.

Verbinden Sie Ihren Computer oder ihr Smart-Gerät mit dem Drucker. Besuchen Sie die Website, um Software zu installieren und das Netzwerk zu konfigurieren. Windows-Benutzer können auch mit der mitgelieferten CD Software installieren und das Netzwerk konfigurieren.

Verbind uw computer of smart device met de printer. Ga naar de website om software te installeren en het netwerk te configureren. Windows-gebruikers kunnen ook de meegeleverde cd gebruiken om software te installeren en het netwerk te configureren.

Connettere il computer o il dispositivo intelligente con la stampante. Visitare il sito web per installare il software e configurare la rete. Gli utenti Windows possono anche installare il software e configurare la rete utilizzando il CD in dotazione.

Conecte su ordenador o dispositivo inteligente con la impresora. Visite el sitio web para instalar el software y configurar la red. Los usuarios de Windows también pueden instalar el software y configurar la red utilizando el CD suministrado.



## Troubleshooting

For troubleshooting, press Ⓜ for assistance. This feature provides step by step and animation instructions for most issues such as adjusting print quality and loading paper.

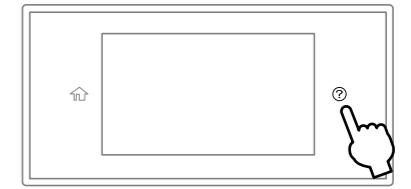
Pour le dépannage, appuyez sur Ⓜ pour l'assistance. Cette fonctionnalité fournit des instructions étape par étape et des animations pour la plupart des problèmes tels que le réglage de la qualité d'impression et le chargement du papier.

Drücken Sie für Hilfe bei der Fehlerbehebung auf Ⓜ. Diese Funktion bietet Schritt-für-Schritt-Anweisungen und Animationen für die meisten Probleme wie die Anpassung der Druckqualität und das Einlegen von Papier.

Druk op Ⓜ voor hulp bij het oplossen van problemen. Deze functie biedt stapsgewijze, geïllustreerde instructies voor de meeste problemen, zoals het aanpassen van de afdrukkwaliteit en het laden van papier.

Per assistenza sulla risoluzione dei problemi, premere Ⓜ. Questa funzione fornisce istruzioni dettagliate e animazioni per la maggior parte dei problemi, per esempio la regolazione della qualità di stampa e il caricamento della carta.

Si necesita solucionar algún problema, pulse Ⓜ para solicitar ayuda. Esta función proporciona instrucciones paso a paso con animaciones para solucionar la mayoría de los problemas, como el ajuste de la calidad de la impresión y la carga del papel.



## Radio Equipment Information

For users in Europe and UK

Frequency Range	2,400–2,483.5 MHz
Plage de fréquences	5,150-5,250MHz
Frequenzbereich	5,250-5,350MHz
Frequentiebereik	5,470-5,725MHz
Intervallo di frequenza	5,470-5,725MHz
Intervalo de frecuencias	
Maximum Radio-Frequency Power Transmitted	20.0 dBm (EIRP)
Puissance de radiofréquence maximale transmise	
Maximal übertragene Hochfrequenzleistung	
Maximaal uitgezonden radiofrequentievermogen	
Massima potenza trasmessa in radiofrequenza	
Potencia de radiofrecuencia máxima transmitida	

**Informativa per gli utenti**  
 Il firmware di questa stampante contiene un sistema di riconoscimento delle cartucce. Epson fornisce periodicamente all'utente la possibilità di aggiornare il firmware della stampante per migliorarne la funzionalità, correggere possibili malfunzionamenti e garantire gli standard di sicurezza. Gli aggiornamenti del firmware sono testati con cartucce originali Epson. Se si utilizzano cartucce non originali, questi aggiornamenti potrebbero avere un impatto sulla funzionalità delle cartucce stesse.

General Notice: Other product names used herein are for identification purposes only and may be trademarks of their respective owners. Epson disclaims any and all rights in those marks.

Maschinenlärminformations-Verordnung 3. GPSPGV: Der höchste Schalldruckpegel beträgt 70 dB(A) oder weniger gemäß EN ISO 7779.

Das Gerät ist nicht für die Benutzung im unmittelbaren Gesichtsfeld am Bildschirmarbeitsplatz vorgesehen. Um störende Reflexionen am Bildschirmarbeitsplatz zu vermeiden, darf dieses Produkt nicht im unmittelbaren Gesichtsfeld platziert werden.

Для пользователей из России срок службы: 5 лет.

AEEE Yönetmeliğine Uyumdur.

Ürünün Sanayi ve Ticaret Bakanlığınca tespit ve ilan edilen kullanma ömrü 5 yıldır.

Tüketicilerin şikayet ve itirazları konusundaki başvuruları tüketici mahkemelerine ve tüketici hakem heyetlerine yapabilir.

Üretici: SEIKO EPSON CORPORATION  
 Adres: 3-5, Owa 3-chome, Suwa-shi, Nagano-ken 392-8502 Japan  
 Tel: 81-266-52-3131  
 Web: http://www.epson.com/

The contents of this manual and the specifications of this product are subject to change without notice.



# EPSON WF-M5899 Series

PT **Começar por aqui**

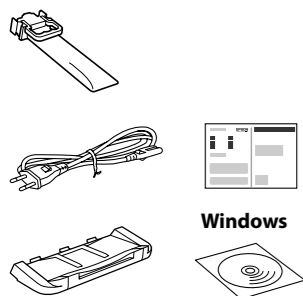
FI **Aloita tästä**

CA **Comenceu aquí**

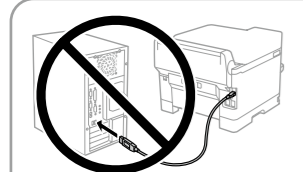
NO **Start her**

DA **Start her**

SV **Starta här**



O conteúdo pode variar dependendo da localização.  
Els continguts poden variar a cada ubicació.  
Indholdet kan variere efter placering.  
Sisältö voi vaihdella alueittain.  
Innholdet kan variere fra avhengig av område.  
Innehåll kan variera beroende på plats.



Não ligue o cabo USB a não ser que isso lhe seja solicitado.  
No connecteu un cable USB excepte si les instruccions ho indiquen.  
Tilslut ikke et USB-kabel, medmindre du bliver bedt om det.  
Älä liitä USB-kaapelia, ellei ohjeissa pyydetä tekemään niin.

Ikke koble til en USB-kabel med mindre du får instrukser om å gjøre det.  
Anslut inte en USB-kabel om du inte uppmanas till det.

## Setting Up the Printer

Consulte este guia ou os vídeos guias da Epson para obter instruções de configuração da impressora. Para mais informações sobre como utilizar a impressora, consulte o *Guia do Utilizador* no nosso sítio Web. Seleccione **Suporte** para aceder aos manuais.

Consulteu aquesta guia o les guies en vídeo d'Epson per veure les instruccions d'instal·lació de la impressora. Per obtenir més informació sobre com utilitzar la impressora, consulteu la *Guia de l'usuari* en el nostre lloc web. Seleccioneu **Compatibilitat** per accedir als manuais.

Se denne vejledning eller videovejledninger fra Epson for instruktioner om printeropsætning. For information om brugen af printeren, se *Brugervejledningen* på vores websted. Vælg **Support** for at få adgang til manualerne.

Katso tulostimen käyttöönnotto-ohjeet tästä oppaasta tai Epsonin ohjevideoista. Lisätietoja tulostimen käytöstä on verkkosivustossamme olevassa *Käyttöoppaassa*. Voit siirtyä oppaisiin valitsemalla **Tuki**.

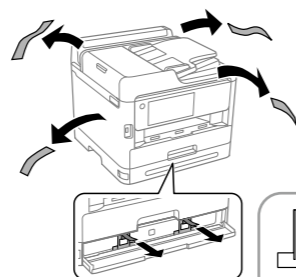
Se denne håndboken eller Epsons videoguiden for instruksjoner for å installere skriveren. For å få informasjon om hvordan du bruker skriveren, se *Brukerhåndboken* på nettstedet vårt. Velg **Støtte** for å få tilgang til håndbøkene.

Se den här guiden eller Epsons videoguide för instruktioner hur du konfigurerar skrivaren. Information om hur skrivaren används finns i *Användarhandboken* på vår webbplats. Välj **Stöd** för att få tillgång till handböckerna.



<https://epson.sn>

1



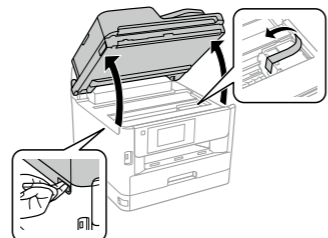
Remova todos os materiais de proteção.  
Traieu tot el material protector.  
Fjern alle beskyttelsesmaterialer.  
Poista kaikki suojamateriaalit.  
Fjern alt beskyttelsesmateriale.  
Ta bort allt skyddsmaterial.



Não descartar. Fixar durante o transporte.  
No ho elimineu. Fixeu-les quan transporteu.

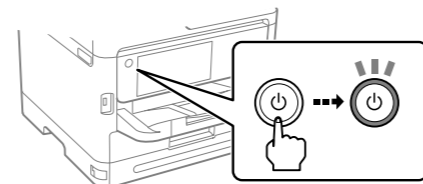
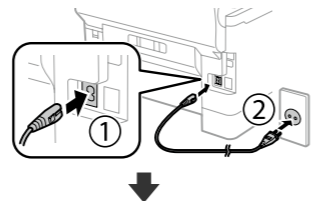
Må ikke bortskaffes. Fastgør dem, når de transporteres.  
Älä hävittä niitä. Kiinnitä suojamateriaalit takaisin kuljetuksen ajaksi.  
Må ikke kastes. Fest dem under transport.  
Kassera inte. Sätt fast det vid transport.

2



Insira o tabuleiro de saída.  
Inseriu la safata de sortida.  
Sæt udskriftsbakken ind.  
Aseta paperin luovutustaso paikalleen.  
Sett inn utgangsskuffen.  
Sätt i utmatningsfacket.

3

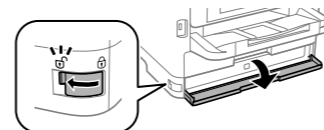


4



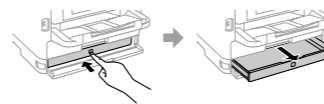
Seleccione um idioma, país e hora.  
Trieu un idioma, un país i una hora.  
Vælg sprog, land og klokkeslæt.  
Valitse kieli, maa ja kellonaika.  
Velg språk, land og klokkeslett.  
Välj språk, land och tid.

5



Abrir.  
Obriu.  
Åbn.  
Ava.  
Åpen.  
Öppna.

6



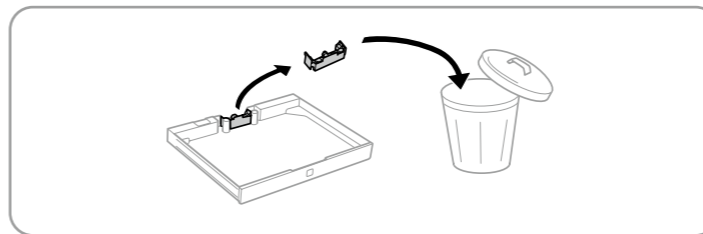
Pressione o tabuleiro de tinta BK e puxe para fora.  
Premeu la safata de tinta negra i, a continuació, traieu-la.

Tryk på BK-blækbakken, og træk den derefter ud.

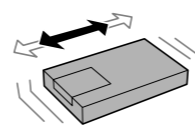
Paina BK-värikasettia ja vedä se ulos.

Trykk på BK-blekkskuffen og trekk den ut.

Tryck på bläckfacket BK och dra sedan ut det.



7



Agite bem a unidade de alimentação de tinta 10 vezes.  
Sacsegeu bé la unitat de subministrament de tinta 10 vegades.

Ryst blækforsyningsenheden grundigt 10 gange.

Ravista väriyksikköä hyvin 10 kertaa.

Risk blækforsyningsenheden godt ti ganger.

Skaka bläckförsörjarenheten ordentligt 10 gånger.

Na configuração inicial, certifique-se de que utiliza as unidades de alimentação de tinta fornecidas com esta impressora. Não pode guardar estas unidades de alimentação de tinta para as utilizar mais tarde. As unidades de alimentação de tinta serão utilizadas parcialmente para carregar a cabeça de impressão. Estas unidades de alimentação de tinta poderão imprimir menos páginas em comparação com as unidades de alimentação de tinta que utilizar posteriormente.

Per a la configuració inicial, assegureu-vos d'usar les unitats de subministrament de tinta que s'inclouen amb aquesta impressora. Aquestes unitats de subministrament de tinta no es poden desar per utilitzar-les més endavant. Les unitats de subministrament de tinta inicial s'utilitzen en part per carregar el capçal d'impressió. Aquestes unitats de subministrament de tinta poden imprimir menys pàgines en comparació amb les unitats de subministrament de tinta posteriors.

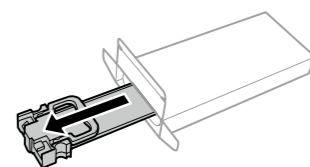
Til den indledende opsætning skal du sørge for at bruge de blækforsyningsenheder, der fulgte med denne printer. Disse blækforsyningsenheder kan ikke gemmes til senere brug. De første blækforsyningsenheder bruges delvist til at fylde printheadet. Disse blækforsyningsenheder udskriver muligvis færre sider sammenlignet med efterfølgende blækforsyningsenheder.

Käytä ensimmäisessä määrittämissä tulostimen mukana toimitettuja väriyksiköitä. Näitä väriyksiköitä ei voi säilyttää myöhempää käyttöä varten. Ensimmäiset väriyksiköt kuluvat osittain tulostuspään lataamiseen. Näillä väriyksiköillä saa usein tulostettua muutaman sivun vähemmän kuin myöhemmin asennettavilla väriyksiköillä.

For førstegangsoppsett må du passe på at du bruker blekkforsyningsenheter som fulgte med produktet. Disse blekkforsyningsenheter kan ikke lagres for senere bruk. De første blekkforsyningsenheter vil delvis brukes til å lade skrivehodet. Disse blekkforsyningsenheter kan skrive ut færre sider sammenlignet med påfølgende blekkforsyningsenheter.

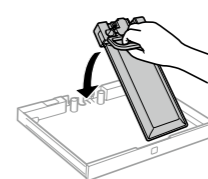
För den inledande inställningen, se till att du använder bläckförsörjarenheterna som medföljer med skrivaren. Dessa bläckförsörjarenheter kan inte sparas för att användas senare. De medföljande bläckförsörjarenheter används delvis för att fylla på skrivarhuvudet. Dessa bläckförsörjarenheter skriver möjligen ut färre sidor jämfört med efterföljande bläckförsörjarenheter.

8



Desempacotar.  
Desembalatge.  
Pak ud.  
Ava pakkaus.  
Pakk ut.  
Packa upp.

9



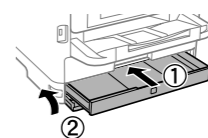
Encaixe a unidade de alimentação de tinta no tabuleiro de tinta.  
Encaixeu la unitat de subministrament de tinta amb la safata de tinta.  
Sæt blækforsyningsenheden i blækbakken.

Aseta väriyksikkö värikasettiin.

Fest blekkforsyningsenheden i blekkskuffen.

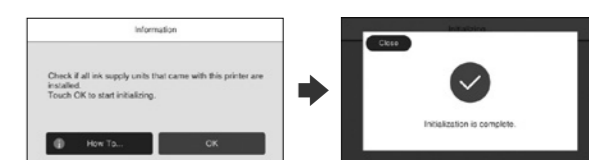
Sätt i bläckförsörjarenheten i bläckfacket.

10



Inserir e fechar.  
Inseriu i tanqueu.  
Indsæt og luk.  
Aseta paikalleen ja sulje.  
Sett inn og lukk.  
Sätt i och stäng.

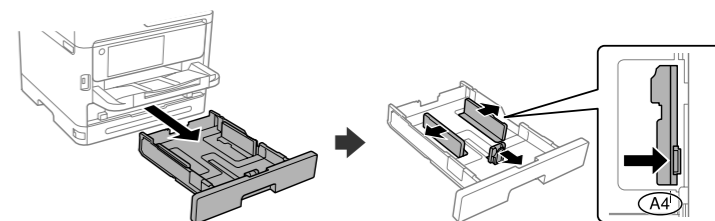
11

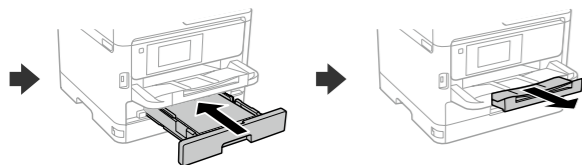
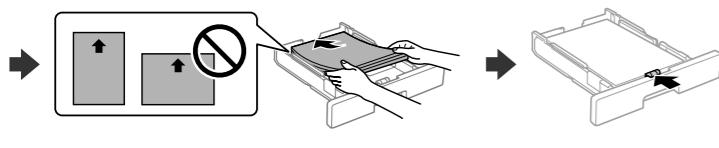


Aguarde que o carregamento termine.  
Espereu fins que la càrrega es completi.  
Vent, indtil påfyldningen er udført.  
Odota, kunnes lataus päättyy.  
Vent til ladingen er fullført.  
Vänta tills påfyllningen är klar.

12

Coloque papel no alimentador de papel com a face a imprimir voltada para baixo.  
Carregueu paper al calaix de paper amb la cara imprimible cap avall.  
Ilæg papir i papirkassetten med udskriftssiden vendt nedad.  
Lisää paperia paperikasettiin tulostuspuoli alaspäin.  
Legg papir i papirkassetten med utskriftssiden vendt ned.  
Fyll på papper i papperskassetten med den utskrivbara sidan vänd nedåt.





▼ Papel Normal	▼ Papel grosso
▼ Paper normal	▼ Paper gruixut
▼ Almindeligt papir	▼ Tykt papir
▼ Tavallinen paperi	▼ Paksu paperi
▼ Vanlig papir	▼ Tykt papir
▼ Vanligt papper	▼ Tjockt papper

**Não coloque documentos acima da marca de seta ▼ dentro da guia de margens. No carregueu paper sobre la fletxa ▼ dins la guia de vores.**

**Læg ikke papir i over ▼-pilemærket i kantstyret.**

**Älä lisää paperia reunaohjaimen sisäpinnassa olevaa ▼-nuolimerkkiä korkeammalle.**

**Ikke legg i papir over ▼-pilmerket inni kantskinnen.**

**Fyll inte på papper ovanför ▼-pilmarkeringen innanför kantguiderna.**

**13** Configure o tamanho e tipo do papel do alimentador de papel. Pode alterar estas definições mais tarde.

Establiu el tipus i mida de paper per al calaix de paper. Podeu canviar aquests ajustos més endavant.

Indstil papirstørrelse og papirtype, så det passer til papirkassetten. Du kan ændre disse indstillinger senere.

Määritä paperikasetin paperikoko ja paperityyppi. Voit muuttaa asetuksia myöhemmin.

Angi papirstørrelse og papirtype for papirkassetten. Du kan endre disse innstillingene senere.

Ställ in pappersformatet och papperstypen för papperskassetten. Du kan ändra dessa inställningar senare.

**14** Ao terminar a configuração de papel, será exibida a janela de definições de qualidade de impressão. Sigas as instruções apresentadas no ecrã para efetuar ajustes.

Quan la configuració del paper finalitza, es mostra la pantalla de configuració de la qualitat d'impressió. Seguiu les instruccions de la pantalla per realitzar els ajustos.

Når papirindstillingen er fuldført, vises skærbilledet til justering af udskriftskvalitet. Følg instruktionerne på skærmen for at udføre justeringer.

Tulostuslaadun säätöruutu avautuu paperiasetusten määrittämisen jälkeen. Säädä tulostuslaatua noudattamalla näytön ohjeita.

Når papirinnstillingen er fullført, vises skjermbildet for justering av utskriftskvaliteten. Følg instruksjonene på skjermen for å utføre justering.

Når pappersinställningen är klar visas justerings-skärmen för papperskvalitet. Följ anvisningarna på skärmen för att göra justeringar.



**15** Defina as definições de fax. Pode alterar estas definições mais tarde. Se não pretende fazer alterações agora, feche o ecrã das definições de fax.

Realitzeu els ajustos de fax. Podeu canviar aquests ajustos més endavant. Si no volem fer els ajustos ara, tanqueu la pantalla de configuració de fax.

Foretag indstillingerne for fax. Du kan ændre disse indstillinger senere. Hvis du ikke vil foretage indstillinger nu, skal du lukke skærmen til faxindstillinger.

Määritä faksiasetukset. Voit muuttaa asetuksia myöhemmin. Jos et halua määrittää asetuksia nyt, sulje faksiasetusnäyttö.

Stil inn faksinnstillinger. Du kan endre disse innstillingene senere. Hvis du ikke vil stille inn dette nå, lukker du skjermen med faksinnstillinger.

Konfigurera faxinställningar. Du kan ändra dessa inställningar senare. Om du inte vill göra några inställningar nu kan du lämna skärmen med faxinställningar.

**16** Ligue um cabo de telefone. Connecteu un cable telefònic. Tíslut et telefonkabel. Liitä puhelinkaapeli. Koble til en telefonkabel. Anslut en telefonsladd.

	Ligação PSTN ou PBX Connexió amb PSTN o PBX Opretter forbindelse til PSTN eller PBX Laitteen liittäminen puhelinverkkoon tai alakeskukseen Koble til PSTN eller PBX Ansluter till PSTN eller PBX
	Ligar a DSL ou ISDN Connexió amb DSL o ISDN Opretter forbindelse til DSL eller ISDN Laitteen liittäminen DSL- tai ISDN-yhteyteen Koble til DSL eller ISDN Ansluter till DSL eller ISDN

Cabo telefónico disponível	Cabo de telefone RJ-11 / Ligação de telefone RJ-11.
Cable de telèfon disponible	RJ-11 Línia telefònica / RJ-11 Connexió del set telefònic.
Tilgængeligt telefonkabel	RJ-11-telefonlinje / Forbindelse med RJ-11-telefonsæt.
Käytettävissä oleva puhelinkaapeli	RJ-11-puhelinlinja / RJ-11-puhelinliitäntä.
Tilgjengelig telefonkabel	Koble til med RJ-11-telefonlinje / RJ-11-telefonsett.
Tillgänglig telefonsladd	RJ-11-telefonlinje / RJ-11-telefonanslutning.

Dependendo da área, o cabo de telefone pode estar incluído com a impressora, se for o caso, utilize esse mesmo cabo.

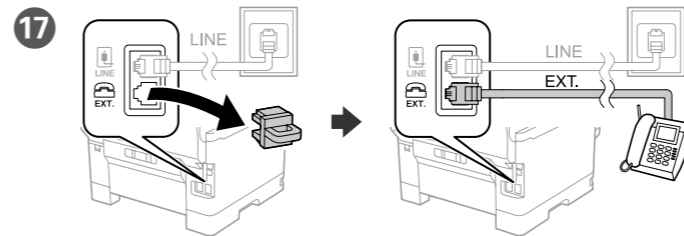
En funció de la zona, es pot incloure un cable de telèfon amb la impressora; si és així, feu servir el cable.

Afhængigt af området kan et telefonkabel være inkluderet i printeren. Hvis det er tilfældet, skal du bruge kablet.

Tulostimen mukana voidaan joillakin alueilla toimittaa puhelinkaapeli. Jos tulostimen mukana on toimitettu puhelinkaapeli, käytä kaapelia.

I noen områder følger en telefonkabel med skriveren. I så fall kan du bruke denne kablen.

I vissa områden följer en telefonsladd med skrivaren. Använd den i så fall.



**17** Se quiser partilhar a mesma linha telefónica do telefone, retire a tampa e ligue o telefone à porta EXT.

Si volem compartir la mateixa línia telefònica que té el telèfon, retireu la tapa i connecteu el telèfon al port EXT.

Hvis du vil dele den samme telefonlinje, som bruges af din telefon, skal du fjerne hættten og derefter slutte telefonen til EXT.-porten.

Jos haluat käyttää faksia samassa puhelinlinjassa puhelimen kanssa, poista EXT.-liitännän päällä oleva suojakansi ja liitä puhelin EXT.-liitäntään.

Hvis du vil dele telefonlinjen med en telefon, må du fjerne hetten og deretter koble telefonen til EXT.-porten.

Om du vill dela samma telefonlinje med din telefon ska du ta bort locket och sedan ansluta telefonen till EXT.-porten.

**18** Ligue o computador ou dispositivo inteligente à impressora. Visite o website para instalar software e configurar a rede. Os utilizadores Windows também podem instalar software e configurar a rede usando o CD fornecido.

Connecteu el vostre ordinador o dispositiu intel·ligent a la impressora. Visiteu el lloc web per instal·lar el programari i configurar la xarxa. Els usuaris de Windows també poden instal·lar el programari i configurar la xarxa mitjançant el CD subministrat.

Slut din computer eller smartenhed til printeren. Gå til webstedet for at installere softwaren og konfigurere netværksindstillingerne. Windows-brugere kan også installere software og konfigurere netværket ved hjælp af den medfølgende CD.

Luo yhteys tietokoneesi tai älylaitteesi ja tulostimen välille. Siirry verkkosivustolle asentaaksesi ohjelmiston ja määrittääksesi verkon. Windows-käyttäjät voivat asentaa ohjelmiston ja määrittää verkon myös toimitukseen sisältyvää CD-levyä käyttäen.

Koble datamaskinen eller smartenheten din til skriveren. Besøk nettsiden for å installere programvare og konfigurere nettverket. Windows-brukere kan også installere programvare og konfigurere nettverket med den medfølgende CD-en.

Anslut din dator eller smarta enhet med skrivaren. Gå till webbplatsen för att installera programvara och konfigurera nätverket. Användare av Windows kan också installera programvara och konfigurera nätverket med den medföljande CD-skivan.



## Troubleshooting

Para resolver problemas, pressione para obter ajuda. Este recurso fornece instruções passo a passo e em forma de animação para a maior parte das questões, como o ajuste da qualidade de impressão e carregamento de papel.

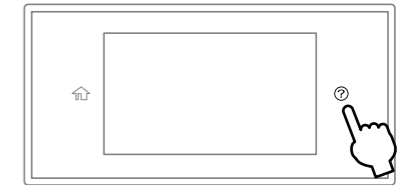
Per a la resolució de problemes, premeu per obtenir assistència. Aquesta funció ofereix instruccions animades pas a pas per a la majoria de problemes com ara l'ajust de la qualitat d'impressió i la càrrega de paper.

Ved fejlfinding tryk på for hjælp. Denne funktion indeholder trin for trin- og animerede instruktioner til de fleste problemer, f.eks. tilpasning af udskriftskvalitet og ilægning af papir.

Saat apua viannääritykseen painamalla. Toiminto tarjoaa vaiheittaiset ja animaatio-ohjeet useimpien ongelmien, kuten tulostuslaadun säätämisen ja paperin lisäämisen, ratkaisemiseen.

For assistanse ved feilsøking kan du trykke på. Denne funksjonen gir trinnvise og animerte instruksjoner om de fleste emnene, som å justere utskriftskvalitet og å legge inn papir.

För felsökning, tryck på för att få hjälp. Denna funktion tillhandahåller steg-för-steg-anvisningar och animerade instruktioner för de flesta problemen, som att justera utskriftskvalitet och fylla på papper.



## Radio Equipment Information

For users in Europe and UK

Intervalo de frequência	2,400–2,483.5 MHz
Frekvensområde	5,150-5,250MHz
Taajuusalue	5,250-5,350MHz
Frekvensområde	5,470-5,725MHz
Frekvensintervall	
Potência máxima de radiofrequência transmitida	20.0 dBm (EIRP)
Den højeste radiofrekvensstyrke, der blev transmitteret	
Siirretyn radiotaajuustehon enimmäismäärä	
Maksimal radiofrekvenskraft överfört	
Maximal radiofrekvensström som överförs	