



Manual de funcionamento de Epson Projector Content Manager

Apresentação do software Epson Projector Content Manager 3

Funcionalidades do Epson Projector Content Manager..... 4

Configurar o software pela primeira vez 5

Instalar o Software..... 6

Requisitos do sistema..... 6

Instalar o software Epson Projector Content Manager (Windows/Mac)..... 7

Projetores suportados..... 7

Editar e exportar listas de reprodução 8

Edição de listas de reprodução..... 9

Formatos de ficheiro suportados para listas de reprodução..... 9

Criar um novo projeto..... 10

Abrir um projeto existente..... 11

Criar listas de reprodução..... 12

Adicionar efeitos a uma lista de reprodução..... 17

Personalizar filtros de efeito de forma para uma lista de reprodução..... 20

Agendar listas de reprodução..... 22

Exportar um projecto para um dispositivo de armazenamento externo..... 25

Exportar um projeto para um dispositivo de armazenamento externo no computador..... 25

Exportar um projeto para um dispositivo de armazenamento externo num projetor ligado à rede..... 25

Resolver Problemas 27

Resolver problemas do Epson Projector Content Manager 28

Resumo dos ecrãs 29

Ecrã principal 30

Ecrã Projecto..... 31

Ecrã Projecto - Separador Listas de reprodução..... 31

Ecrã de Visualização..... 33

Ecrã Configurações de efeito..... 33

Ecrã Projecto - Separador Filtro de formas..... 34

Ecrã Projecto - Separador Tabela de tempo..... 35

Registrar projetor para reprodução sincronizada/Exportar projetor de rede..... 36

Apêndice 38

Desinstalar o software..... 39

Desinstalar o software Epson Projector Content Manager (Windows 7)..... 39

Desinstalar o software Epson Projector Content Manager (Windows 8.1/Windows 10)..... 39

Desinstalar o software Epson Projector Content Manager (Mac)..... 39

Avisos 41

Aviso de direitos de autor..... 41

Sobre simbologia..... 41

Aviso Geral..... 41

Atribuição de direitos de autor..... 42

Apresentação do software Epson Projector Content Manager

Consulte as informações desta secção para saber mais sobre o software Epson Projector Content Manager.

► Links relacionados

- "Funcionalidades do Epson Projector Content Manager" [Pág.4](#)

O software Epson Projector Content Manager permite-lhe combinar imagens e filmes sob a forma de listas de reprodução no seu computador e, em seguida, reproduzi-los em projetores.

Pode utilizar um dos seguintes métodos para reproduzir a lista de reprodução no projetor.

- Guarde a lista de reprodução num dispositivo de armazenamento externo e insira o dispositivo no projetor
- Guarde a lista de reprodução no projetor através da rede (deve ser inserido um dispositivo de armazenamento externo no projetor para guardar a lista de reprodução)



Os dispositivos de armazenamento suportados diferem de acordo com o projetor. Para mais detalhes, consulte o *Manual do Utilizador* do seu projetor.

Pode utilizar diversas funções de controlo de lista de reprodução, conforme necessário.

- Adicionar efeitos a uma lista de reprodução
Pode adicionar efeitos, tais como, intervalos, transições, repetição da reprodução, brilho, cor e forma, a uma lista de reprodução. Pode também personalizar os filtros de efeito de forma.
- Agendar listas de reprodução
Pode especificar o início e o fim de cada lista de reprodução. As listas de reprodução agendadas são iniciadas automaticamente. Esta função é útil caso pretenda repetir periodicamente a mesma lista de reprodução.

- Pré-visualizar uma lista de reprodução
Pode pré-visualizar a lista de reprodução no ecrã do computador.
- Reprodução simultânea
Pode reproduzir a mesma lista de reprodução em simultâneo em vários projectores.



Esta função está disponível apenas nos modelos suportados. Para mais detalhes, consulte o *Manual do Utilizador* do seu projetor.

» Links relacionados

- "Ecrã de Visualização" [Pág.33](#)
- "Criar listas de reprodução" [Pág.12](#)
- "Adicionar efeitos a uma lista de reprodução" [Pág.17](#)
- "Agendar listas de reprodução" [Pág.22](#)

Configurar o software pela primeira vez

Siga estas instruções para instalar o software Epson Projector Content Manager.

► Links relacionados

- "Instalar o Software" [Pág.6](#)

Verifique os requisitos do sistema necessários para executar o software e instale o software.



Se o idioma selecionado para a instalação for diferente do utilizado pelo sistema operativo, os ecrãs poderão não ser apresentados corretamente.

► **Links relacionados**

- "Requisitos do sistema" [Pág.6](#)
- "Instalar o software Epson Projector Content Manager (Windows/Mac)" [Pág.7](#)
- "Projetores suportados" [Pág.7](#)

Requisitos do sistema

O seu computador deverá cumprir os seguintes requisitos do sistema para utilizar o software Epson Projector Content Manager.

Requisitos	Windows	Mac
Sistema operativo	Windows 10 <ul style="list-style-type: none"> • Windows 10 Home (32 e 64 bits) • Windows 10 Pro (32 e 64 bits) • Windows 10 Enterprise (32 e 64 bits) 	macOS <ul style="list-style-type: none"> • 11.x (64 bits) • 12.x (64 bits) • 13.x (64 bits) • 14.x (64 bits)
	Windows 11 <ul style="list-style-type: none"> • Windows 11 Home (64 bits) • Windows 11 Pro (64 bits) • Windows 11 Enterprise (64 bits) 	
CPU	Intel Core i5 ou mais rápido (Intel Core i7 ou mais rápido recomendado)	
Memória	2 GB ou mais (Recomendado: 16 GB ou mais)	8 GB ou mais (Recomendado: 16 GB ou mais)
Espaço disponível no disco	2 GB ou mais	
Monitor	Resolução entre 1280 × 800 ou 1366 × 768 (WXGA) e 1920 × 1200 (WUXGA) Cor de 32 bits ou superior	

Instalar o software Epson Projector Content Manager (Windows/Mac)

Transfira e instale o software Epson Projector Content Manager no seu computador.

Visite epson.sn para transferir a versão mais recente do software Epson Projector Content Manager para Windows.

Pode transferir a versão mais recente do Epson Projector Content Manager software para Mac gratuitamente a partir da App Store.



- Para instalar o software Epson Projector Content Manager (Windows), são necessários privilégios de administrador.
- Deverá instalar o Microsoft .NET Framework 4.5 antes de instalar o software Epson Projector Content Manager (Windows).

1 Transfira a versão mais recente do software Epson Projector Content Manager.

2 Siga as instruções apresentadas no ecrã.

Projetores suportados

Para utilizar o software Epson Projector Content Manager, o seu projetor deve suportar a função de reprodução de conteúdo.



O tipo de ficheiro de vídeo suportado pelo projetor varia de acordo com o seu projetor.

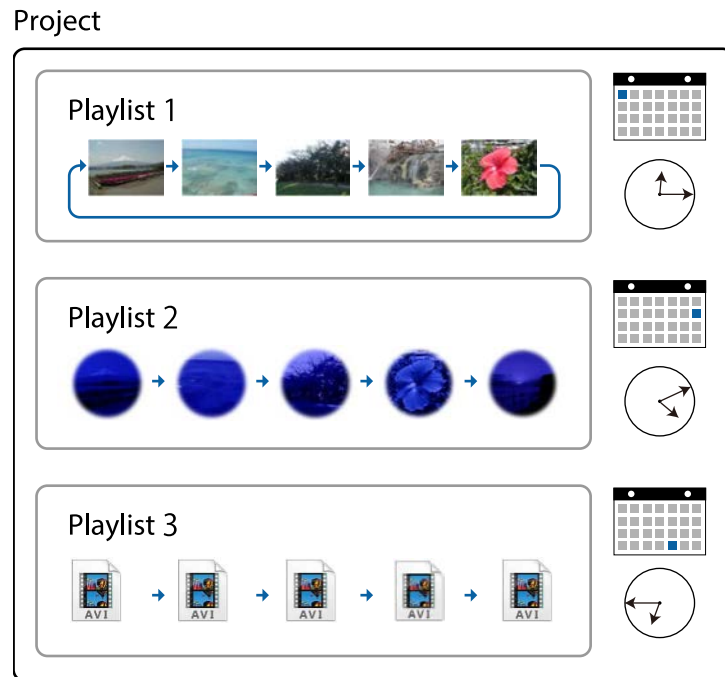
Editar e exportar listas de reprodução

Siga estas instruções para editar listas de reprodução e exportá-las para um dispositivo de armazenamento externo.

► Links relacionados

- "Edição de listas de reprodução" [Pág.9](#)
- "Exportar um projecto para um dispositivo de armazenamento externo" [Pág.25](#)

Pode criar listas de reprodução que contenham imagens, vídeos ou ambos. Pode também adicionar efeitos às listas de reprodução e agendar a sua reprodução. É possível guardar várias listas de reprodução agendadas num projecto.



» Links relacionados

- "Formatos de ficheiro suportados para listas de reprodução" [Pág.9](#)
- "Criar um novo projeto" [Pág.10](#)
- "Abrir um projeto existente" [Pág.11](#)
- "Criar listas de reprodução" [Pág.12](#)
- "Adicionar efeitos a uma lista de reprodução" [Pág.17](#)
- "Agendar listas de reprodução" [Pág.22](#)

Formatos de ficheiro suportados para listas de reprodução

Pode utilizar estes formatos de ficheiros para listas de reprodução.

Tipo de ficheiro de imagem (extensão)	Detalhes
.jpg	Certifique-se de que o ficheiro não: <ul style="list-style-type: none"> • Está altamente comprimido • Tem uma resolução superior a 8192 x 8192
.bmp	Certifique-se de que o ficheiro não: <ul style="list-style-type: none"> • Tem uma resolução superior a 8192 x 8192
.gif	Certifique-se de que o ficheiro não: <ul style="list-style-type: none"> • Tem uma resolução superior a 8192 x 8192 • É animado
.png	Certifique-se de que o ficheiro não: <ul style="list-style-type: none"> • Tem uma resolução superior a 8192 x 8192

Tipo de ficheiro de vídeo (extensão)	Detalhes
.avi (Motion JPEG)	Suporta apenas AVI 1.0. <ul style="list-style-type: none"> • Resolução: 1280 × 800 ou inferior • Resolução: 320 × 240 ou superior • Tamanho: 2 GB ou inferior • Velocidade de fotogramas: até 30 fps • Codec de áudio: LPCM • Canal de áudio: até 2 canais (canal 2) • Bits de áudio: 8 ou 16 bits • Velocidade de amostragem de áudio: 11,025 kHz, 22,05 kHz, 44,1 kHz, 16 kHz, 24 kHz, 32 kHz ou 48 kHz

Tipo de ficheiro de vídeo (extensão)	Detalhes
.mp4 (MPEG-4 ASP, H.264/MPEG-4 AVC *)	<p>Convertido para o formato de ficheiro AVI ou MP4 quando adicionado à lista de reprodução, dependendo do formato do ficheiro de vídeo do projeto. Pode verificar a definição de um formato de ficheiro de vídeo no separador Definição do ecrã principal.</p> <ul style="list-style-type: none"> • Codec de vídeo: MPEG-4 ASP, H.264/MPEG-4 AVC • Resolução: 1920 × 1200 ou inferior (para Windows 7) • Resolução: 4096 × 2160 ou inferior (para Windows 8.1 ou mais recente e para Mac) • Resolução: 320 × 240 ou superior • Velocidade de fotogramas: até 30 fps • Codec de áudio: MPEG-4 AAC-LC, LPCM • Canal de áudio: até 2 canais (canal 2) • Bits de áudio: 8 ou 16 bits (para Windows 7/8.1) • Bits de áudio: 8, 16 ou 24 bits (para Windows 10 e Mac) • Velocidade de amostragem de áudio: 11,025 kHz, 22,05 kHz, 44,1 kHz, 16 kHz, 24 kHz, 32 kHz ou 48 kHz
.wmv (WMV9) (apenas Windows)	<p>Convertido para o formato de ficheiro AVI quando adicionado à lista de reprodução.</p> <ul style="list-style-type: none"> • Codec de vídeo: WMV9 • Resolução: 1920 × 1200 ou inferior (para Windows 7) • Resolução: 4096 × 2160 ou inferior (para Windows 8.1 ou mais recente) • Resolução: 320 × 240 ou superior • Velocidade de fotogramas: até 30 fps • Codec de áudio: WMA9 • Canal de áudio: até 2 canais (canal 2) • Bits de áudio: 8 ou 16 bits (para Windows 7/8.1) • Bits de áudio: 8, 16 ou 24 bits (para Windows 10) • Velocidade de amostragem de áudio: 11,025 kHz, 22,05 kHz, 44,1 kHz, 16 kHz, 24 kHz, 32 kHz ou 48 kHz

* Versão High Profile ou anterior suportada.



- Não são suportados ficheiros que não possam ser reproduzidos pelo Windows Media Player ou QuickTime.
- Se a resolução do ficheiro for superior a 1280 x 800, o ficheiro será redimensionado para coincidir com a resolução quando convertido.
- Após a conversão, se o tamanho do ficheiro for superior a 2 GB, o mesmo será dividido em vários ficheiros.

» Links relacionados

- "Criar listas de reprodução" [Pág.12](#)

Criar um novo projeto

Deverá criar um projeto para combinar e guardar listas de reprodução antes de criar listas de reprodução.

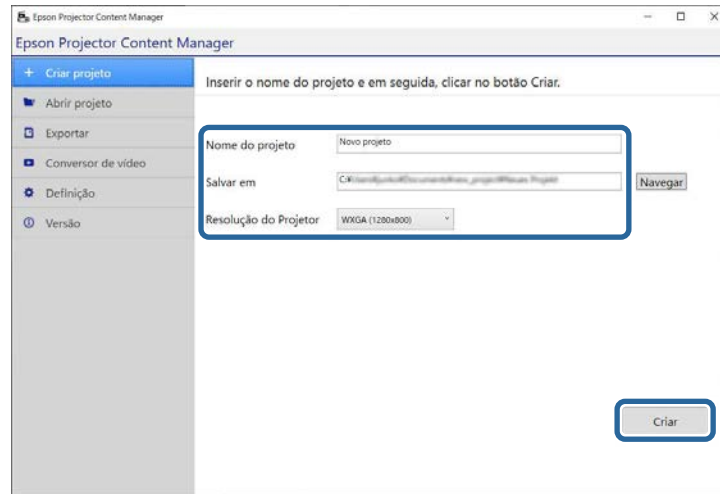
- 1** Inicie o software Epson Projector Content Manager.

 - Windows 7: Clique em **Iniciar**, seleccione **Programas** (ou **Todos os Programas**), **EPSON Projector** e, em seguida, clique em **Epson Projector Content Manager Ver.X.XX**.
 - Windows 8.1: Aceda ao ecrã **Aplicações** e seleccione **Epson Projector Content Manager Ver.X.XX**.
 - Windows 10: Seleccione **Iniciar**, seleccione **EPSON Projector** e, em seguida, seleccione **Epson Projector Content Manager Ver.X.XX**.
 - Mac: Faça duplo clique em **Epson Projector Content Manager** na pasta **Aplicações**.

Será apresentado o ecrã principal.

- 2** Seleccione o separador **Criar projeto**.

- 3** Introduza um nome do projeto e especifique a resolução e o local no qual pretende guardá-lo, e clique no botão **Criar**.



O ecrã do projeto será apresentado e poderá criar listas de reprodução.

» Links relacionados

- "Criar listas de reprodução" [Pág.12](#)

Abrir um projeto existente

Pode abrir um projeto criado anteriormente para poder adicionar ou editar listas de reprodução.

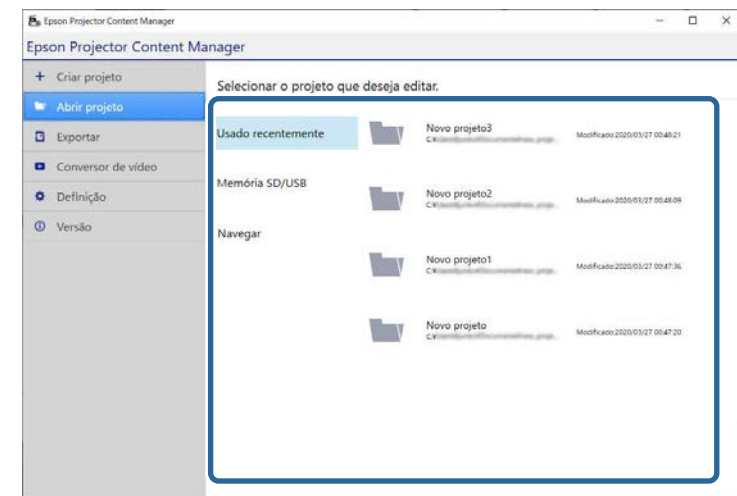
- 1** Inicie o software Epson Projector Content Manager.

- Windows 7: Clique em **Iniciar**, seleccione **Programas** (ou **Todos os Programas**), **EPSON Projector** e, em seguida, clique em **Epson Projector Content Manager Ver.X.XX**.
- Windows 8.1: Aceda ao ecrã **Aplicações** e seleccione **Epson Projector Content Manager Ver.X.XX**.

- Windows 10: Seleccione **Iniciar**, seleccione **EPSON Projector** e, em seguida, seleccione **Epson Projector Content Manager Ver.X.XX**.
- Mac: Faça duplo clique em **Epson Projector Content Manager** na pasta **Aplicações**.

Será apresentado o ecrã principal.

- 2** Seleccione o separador **Abrir projeto** e seleccione o projeto procurando nas pastas ou no dispositivo de armazenamento externo (memória SD/USB), ou utilizando a lista de projetos utilizados recentemente.



Se seleccionar o projeto criado pelo Epson Projector Content Manager Ver.1.10 ou versão anterior, a janela de conversão será exibida e o formato do projeto será convertido para o formato da Ver.1.20 ou mais recente na abertura do projeto.

O ecrã do projeto será apresentado e poderá criar listas de reprodução.

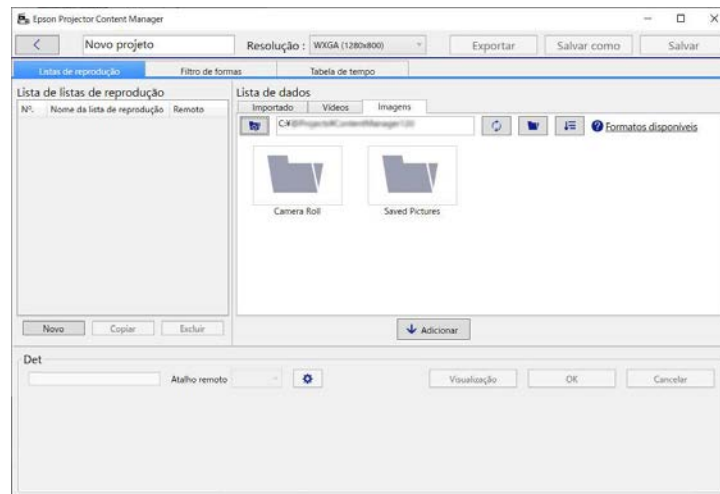
» Links relacionados

- "Criar listas de reprodução" [Pág.12](#)

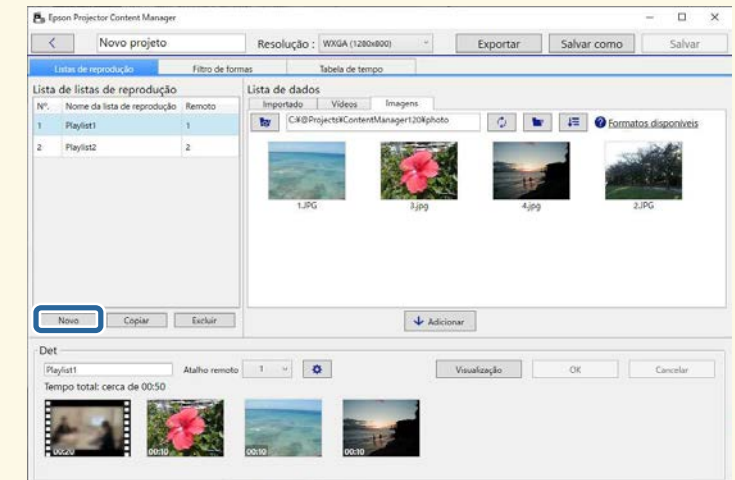
Criar listas de reprodução

Pode criar listas de reprodução e guardá-las num projeto que pode exportar para um dispositivo de armazenamento externo.


1 Abra o ecrã do projeto.




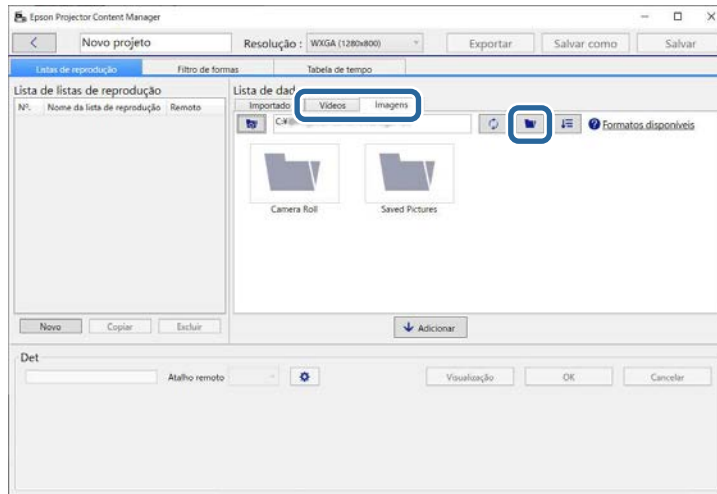
Se abrir um projeto existente e pretender adicionar uma nova lista de reprodução, clique no botão **Novo**.



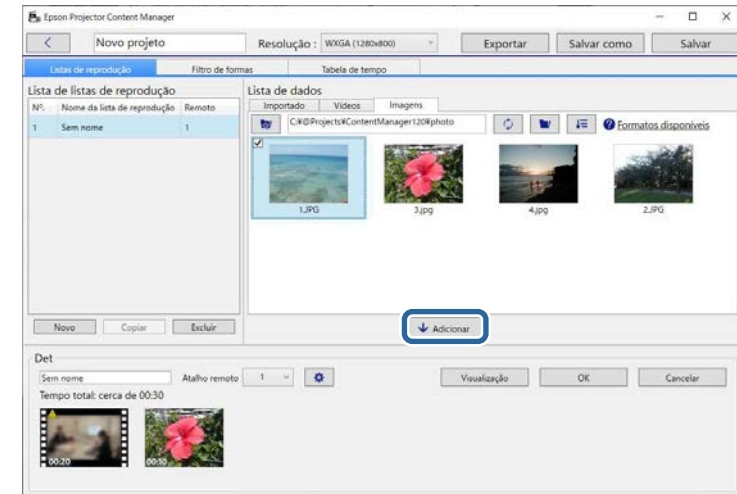
2 Selecione a pasta que contém as imagens ou ficheiros de vídeo que deseja adicionar à lista de reprodução.


- Para adicionar imagens, clique em  no separador **Imagens** no campo **Lista de dados** e seleccione a pasta.

- Para adicionar vídeos, mude para o separador **Vídeos**, clique em  e selecione a pasta.



- No campo **Lista de dados**, selecione uma imagem no separador **Imagens** ou um vídeo no separador **Vídeos** e clique no botão **Adicionar** para adicionar à lista de reprodução.




- No ecrã de seleção de pasta exibido depois de clicar em , apesar de ser possível ver ficheiros nas pastas, apenas poderá seleccionar pastas.
- Para ver informações sobre os tipos de ficheiros suportados, clique em **Formatos disponíveis**.

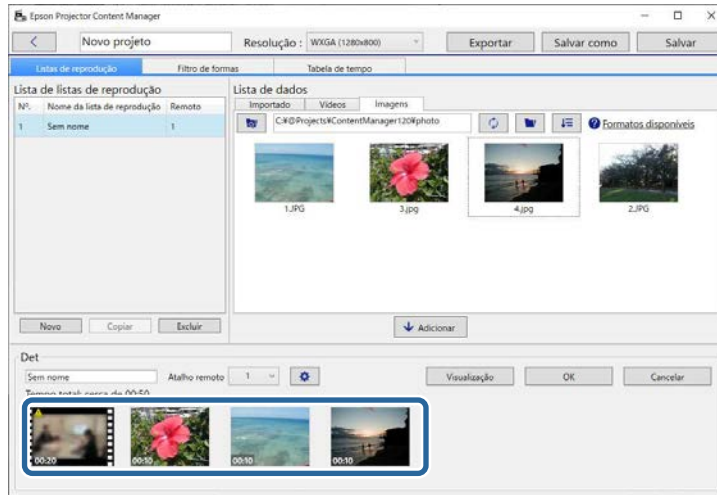
Todas as imagens ou vídeos armazenados na pasta serão exibidos no campo **Lista de dados**.

Os ficheiros são adicionados à área **Det**.



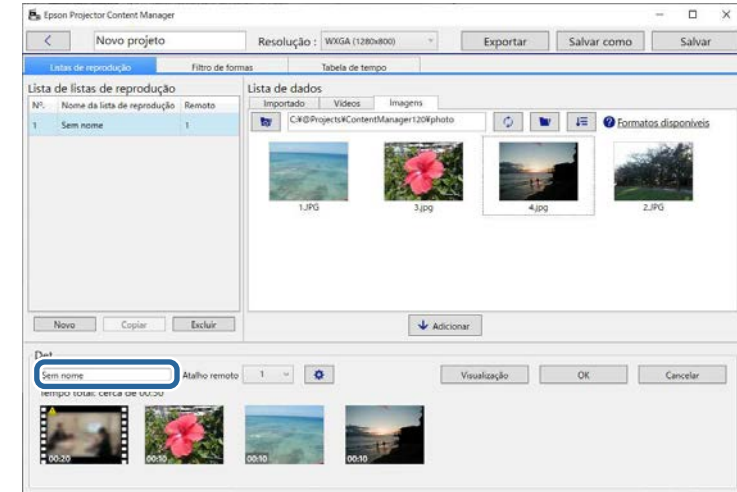
- Cada ficheiro selecionado será assinalado com na área **Lista de dados**.
- Todos os ficheiros com  na área **Det** serão convertidos para o formato de ficheiro suportado pelo projetor quando forem adicionados à lista de reprodução.
- Caso não seja possível converter um ficheiro selecionado no separador **Vídeos**, o mesmo não será adicionado à área **Det**.
- Não será possível adicionar os ficheiros à área **Det** se existirem mais de 20 ficheiros de vídeo para converter.
- Os ficheiros selecionados serão apresentados no separador **Importado** do campo **Lista de dados** depois de clicar no botão **OK**.
- Pode também adicionar ficheiros à lista de reprodução arrastando e largando-os na área de **Lista de dados** ou diretamente numa pasta.

- 4** Para alterar a ordem de exibição dos ficheiros da lista de reprodução, arraste e largue-os na ordem desejada no campo **Det**.

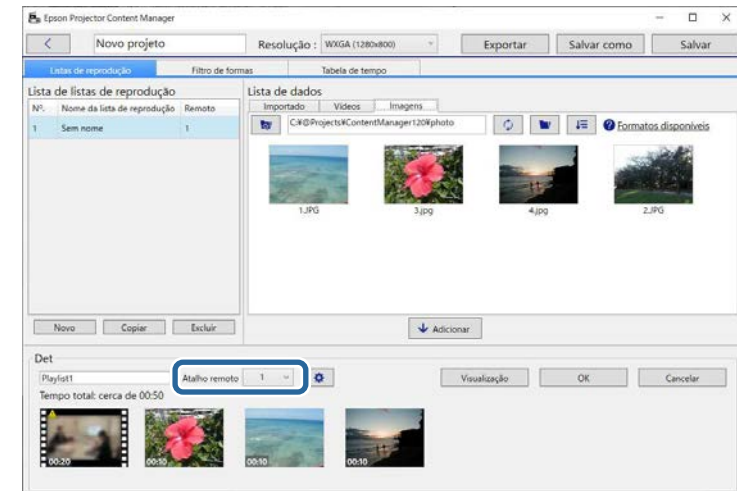


- 5** Para eliminar um ficheiro da lista de reprodução, coloque o ponteiro do rato sobre o ficheiro e clique em  exibido no ficheiro.

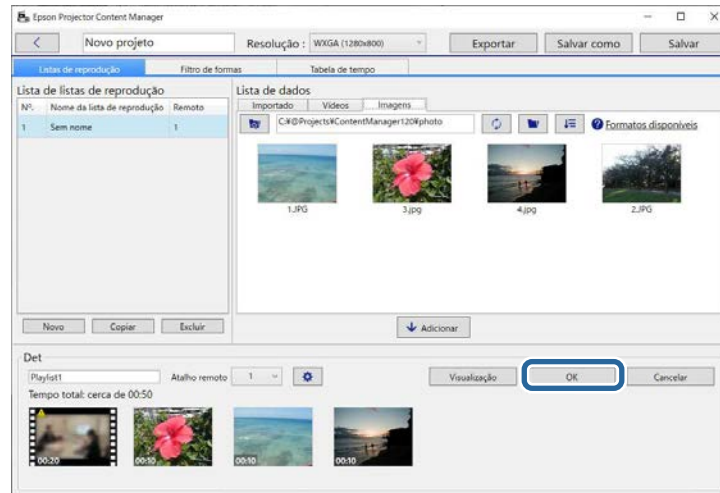
- 6** Se necessário, edite o nome da lista de reprodução no campo **Det**.



- 7** Se deseja atribuir um número específico a uma lista de reprodução, pode seleccioná-lo como **Atalho remoto**. Isso permite-lhe iniciar a lista de reprodução diretamente pressionando o botão numérico do controlo remoto do projetor.

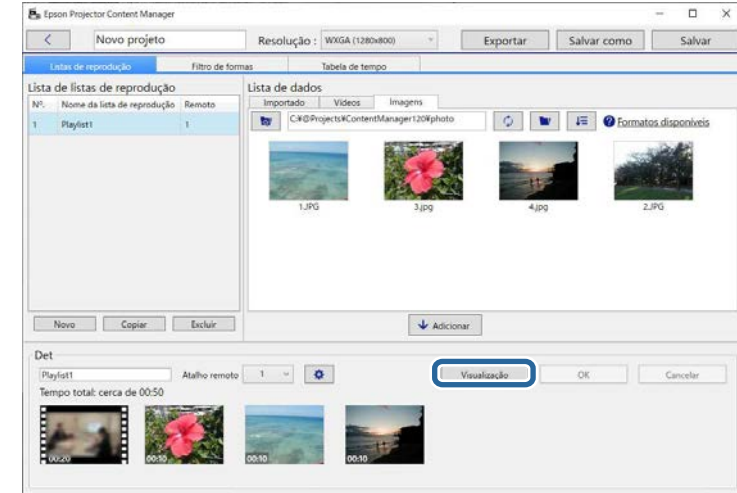


8 Clique no botão **OK** para guardar a lista de reprodução.



Se existirem ficheiros para precisam de ser convertidos na área **Det**, a conversão irá iniciar. Pode confirmar o estado da conversão no ecrã **Progresso da conversão** exibido.

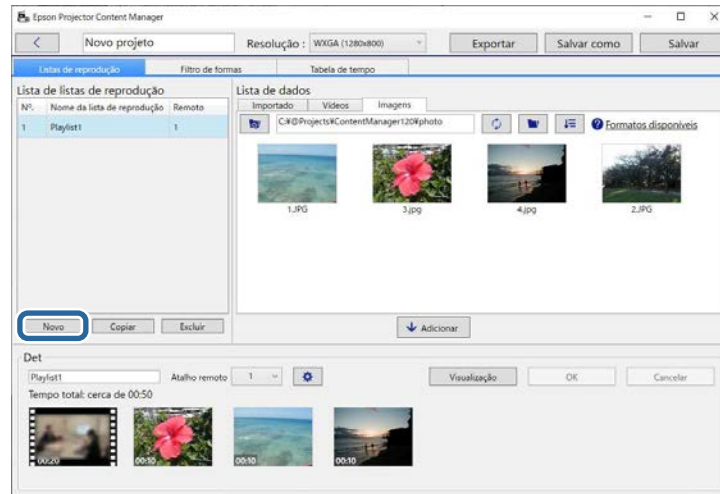
9 Clique no botão **Visualização** para pré-visualizar a lista de reprodução.



Pode também adicionar efeitos à lista de reprodução no ecrã **Configurações de efeito**. Consulte a secção deste manual que aborda a adição de efeitos à lista de reprodução.

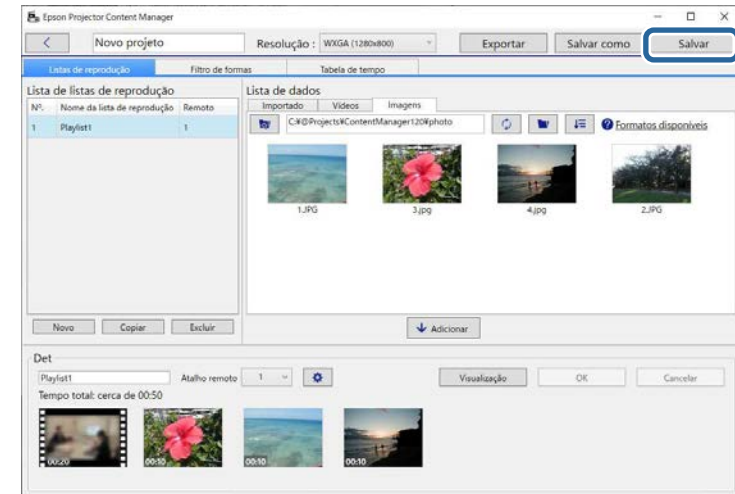
10 Se deseja criar várias listas de reprodução e adicioná-las ao mesmo projeto, clique no botão **Novo** para adicionar uma nova lista de

reprodução. Repita os passos 2 a 10 para cada lista de reprodução criada.



Pode reordenar listas de reprodução no projeto arrastando e largando-as na **Lista de listas de reprodução**.

11 Depois de adicionar e editar todas as listas de reprodução do seu projeto, clique no botão **Salvar** para guardar o projeto.



O projeto será guardado no computador.



Pode também agendar listas de reprodução no separador **Tabela de tempo**. Consulte a secção deste manual que aborda o agendamento de listas de reprodução.

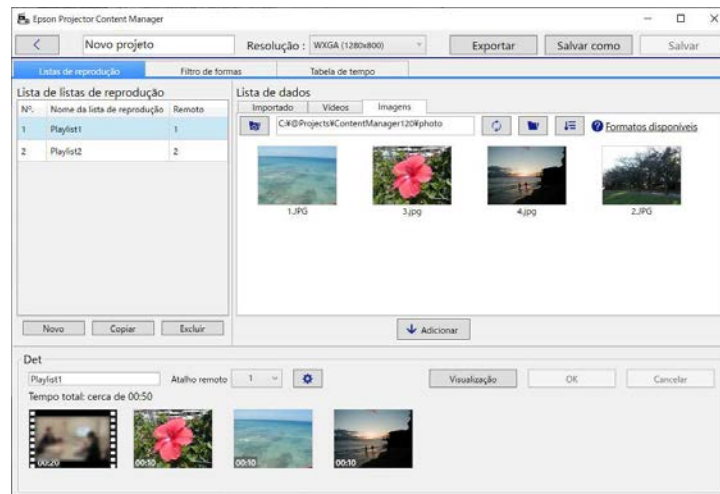
» Links relacionados

- "Formatos de ficheiro suportados para listas de reprodução" [Pág.9](#)
- "Ecrã Projecto" [Pág.31](#)
- "Ecrã Configurações de efeito" [Pág.33](#)
- "Adicionar efeitos a uma lista de reprodução" [Pág.17](#)
- "Agendar listas de reprodução" [Pág.22](#)
- "Exportar um projecto para um dispositivo de armazenamento externo" [Pág.25](#)

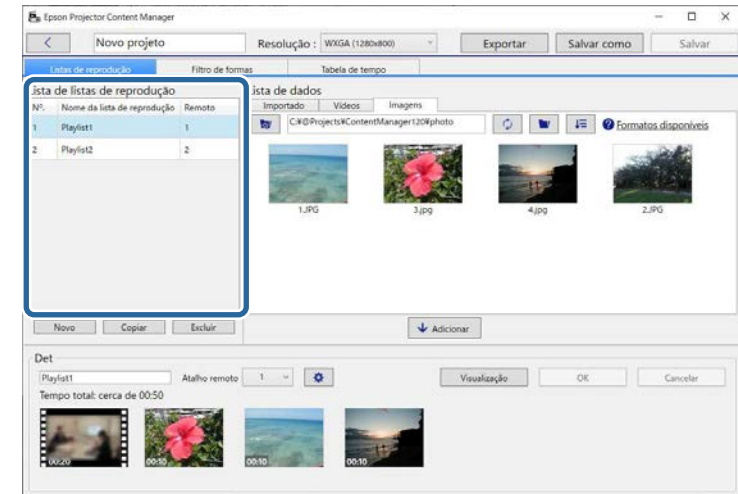
Adicionar efeitos a uma lista de reprodução

Pode seleccionar efeitos para uma lista de reprodução.

1 Abra o ecrã do projeto.

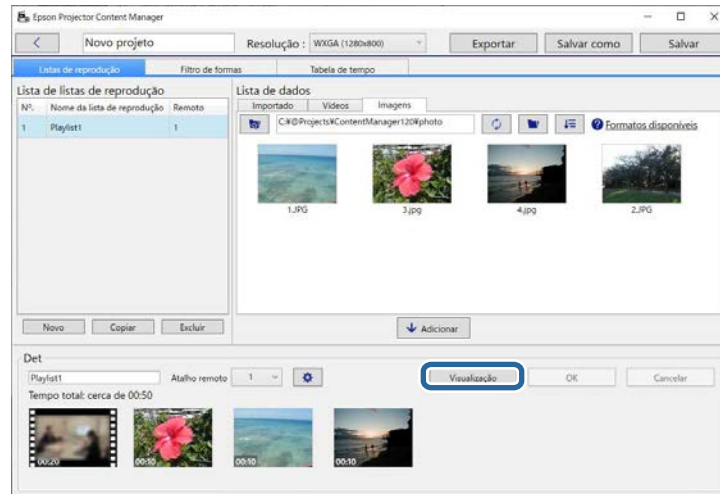



2 Seleccione o nome da lista de reprodução à qual deseja adicionar efeitos na Lista de listas de reprodução.



Se não existirem listas de reprodução no projeto, crie uma lista de reprodução antes de configurar o efeito.

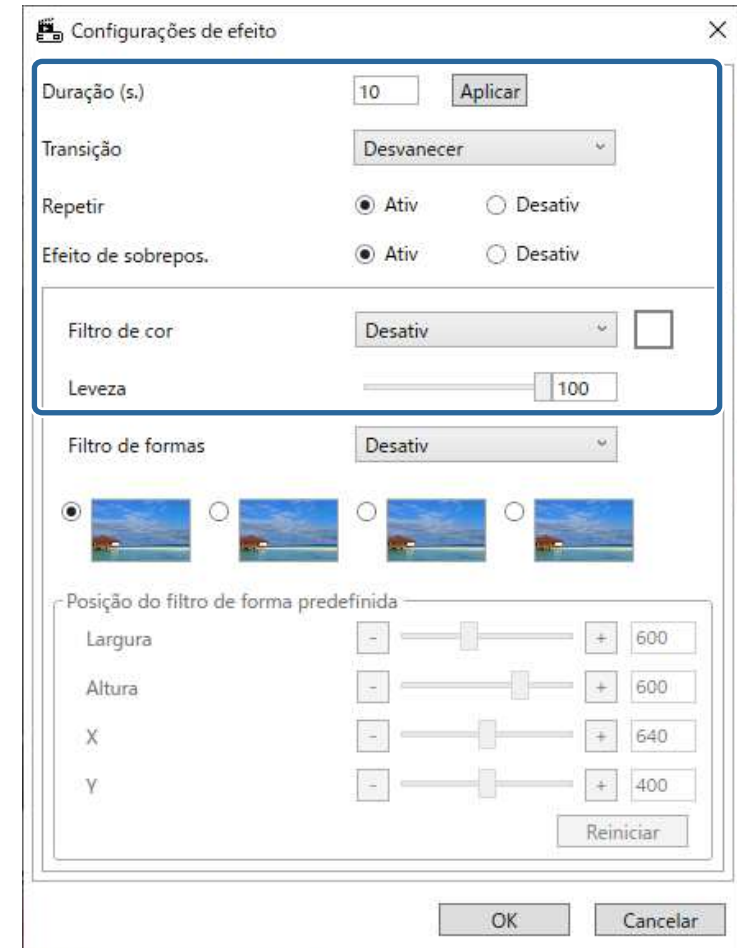
3 Clique no botão **Visualização** para abrir o ecrã **Visualização**.



4 Clique em  para abrir o ecrã **Configurações de efeito**.



5 Selecione as definições de **Duração (s.)**, **Transição**, **Repetir** e **Efeito de sobrepos.** enquanto verifica a pré-visualização no ecrã **Visualização**.

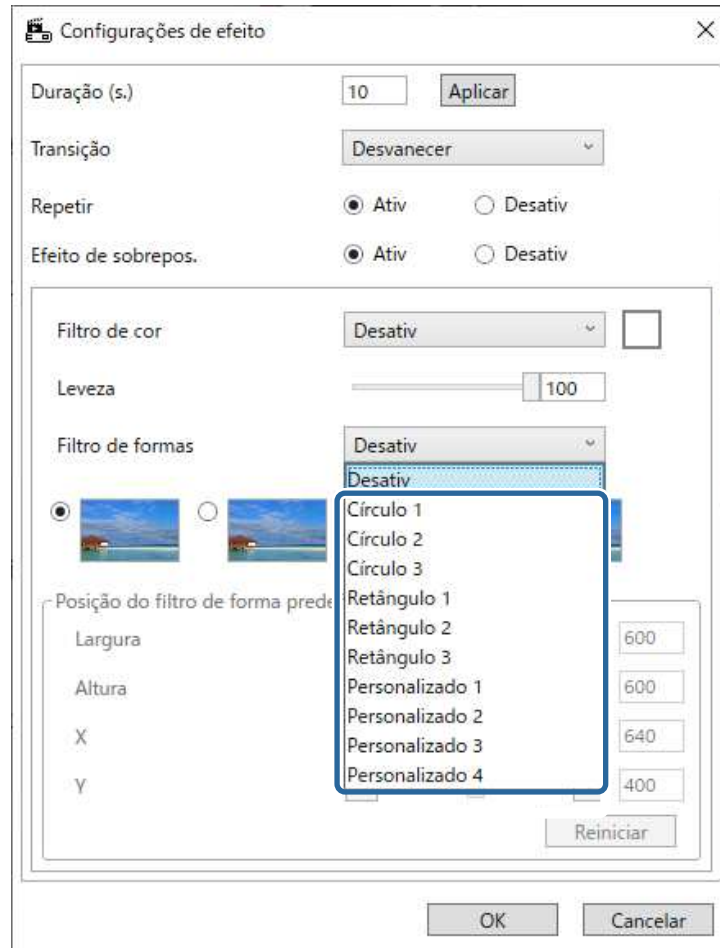


6 Se deseja utilizar um filtro de efeito de formas, selecione o nome do filtro como definição de **Filtro de formas**.

- **Círculo 1 a Círculo 3** ou **Retângulo 1 a Retângulo 3**: Estes são filtros padrão. Pode alterar o tamanho e a posição do filtro de efeito

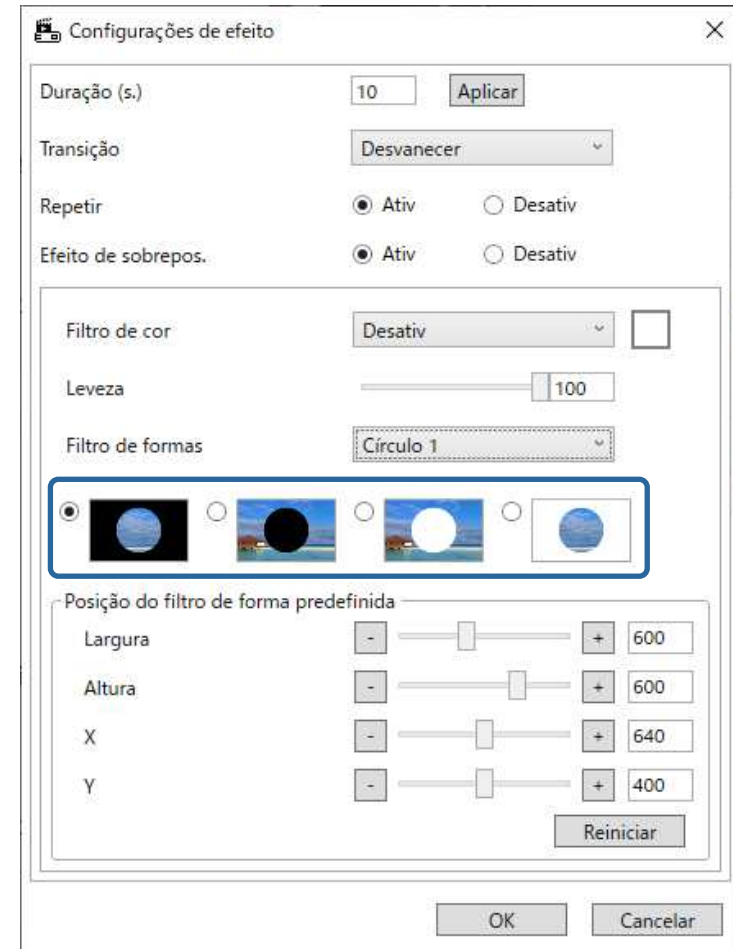
de forma ajustando o valor de **Posição do filtro de forma predefinida**.

- **Personalizado 1 a Personalizado 4:** Pode personalizar estes filtros no separador **Filtro de formas** no ecrã do projeto.



Se seleccionar um nome de filtro diferente de **Desativ**, serão exibidos quatro tios de efeitos da imagem.

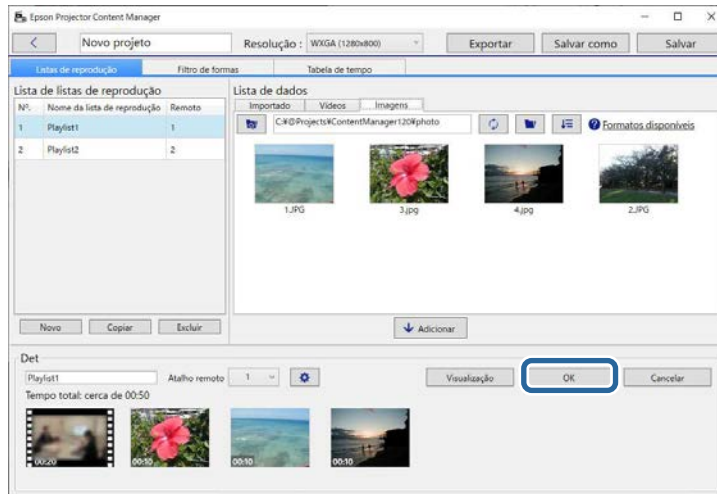
- 7 Seleccione o efeito da imagem que pretende utilizar.



- 8 Clique no botão **OK** para fechar o ecrã **Configurações de efeito**.

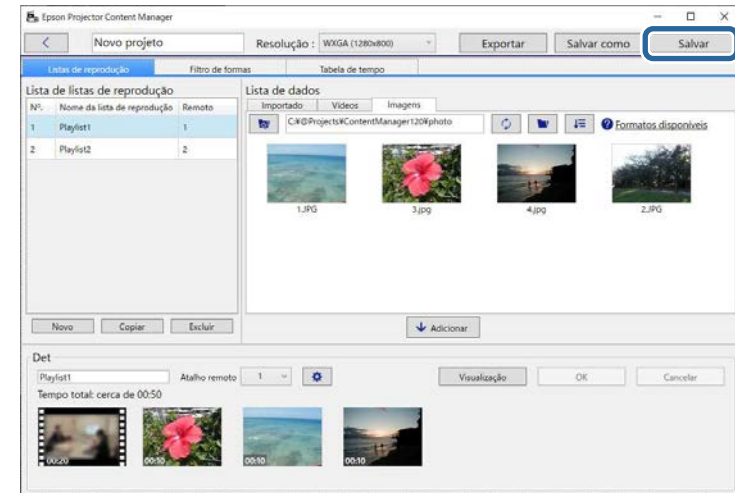
- 9 Feche o ecrã **Visualização**.

- 10** Clique no botão **OK** para aplicar as definições na sua lista de reprodução.



- 11** Repita os passos 2 a 10 se deseja ajustar configurações de efeito de outras listas de reprodução.

- 12** Clique no botão **Salvar** para guardar o projeto.



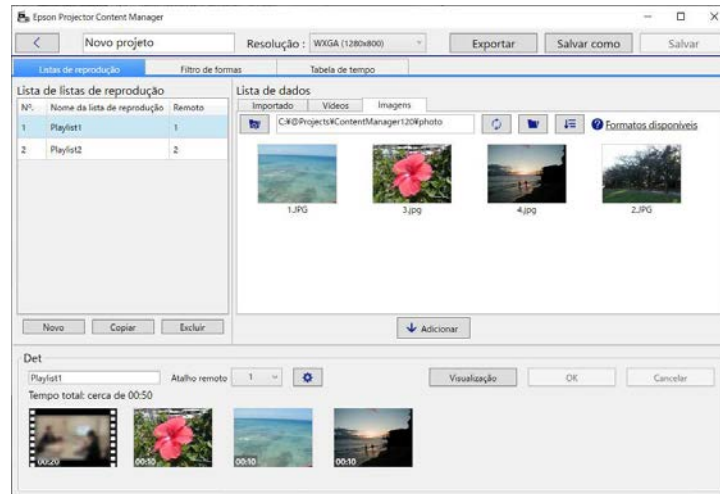
» Links relacionados

- "Personalizar filtros de efeito de forma para uma lista de reprodução" [Pág.20](#)
- "Ecrã Configurações de efeito" [Pág.33](#)

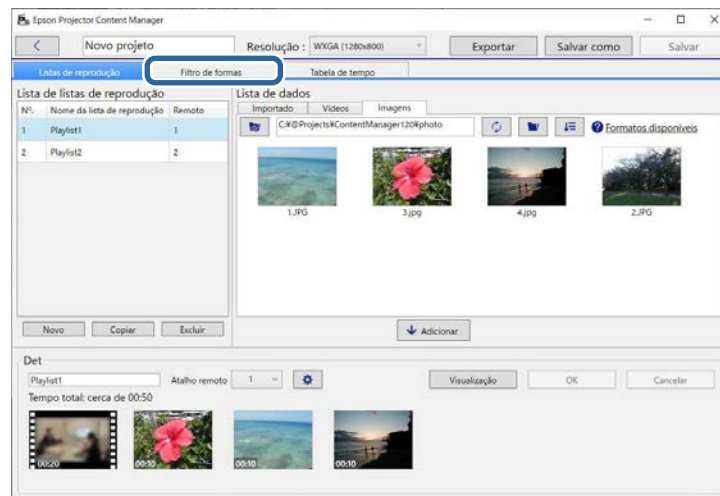
Personalizar filtros de efeito de forma para uma lista de reprodução

Pode utilizar as suas imagens como filtros de efeito de forma, atribuir-lhes o nome **Personalizado 1** a **Personalizado 4** e adicioná-los às suas listas de reprodução.

1 Abra o ecrã do projeto.



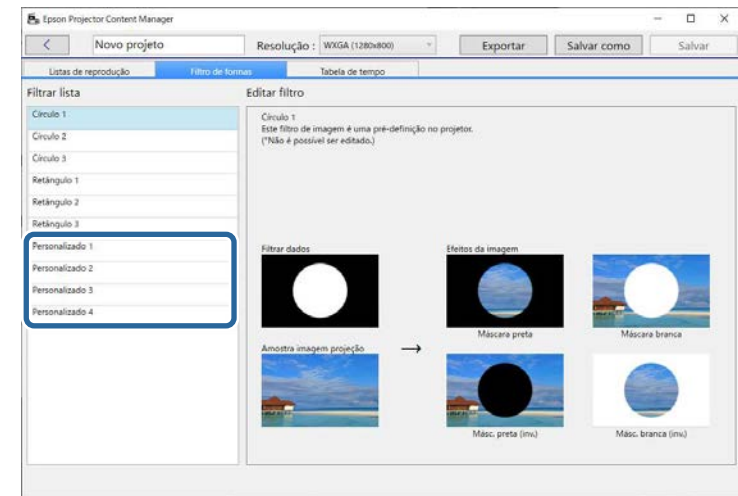
2 Selecione o separador **Filtro de formas**.



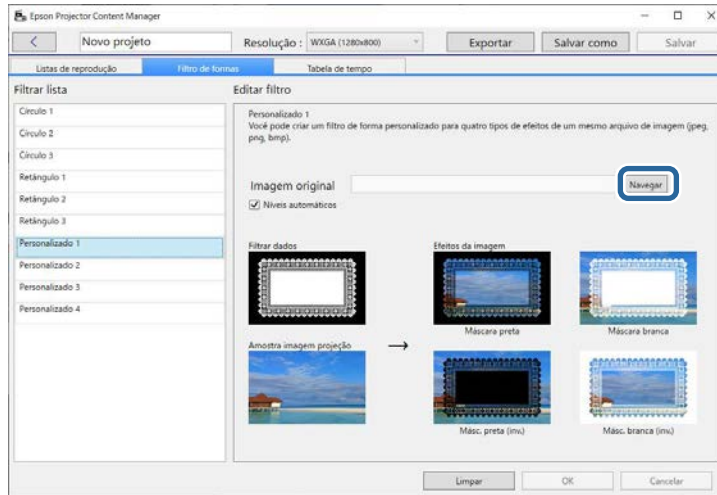
3 Selecione um dos filtros com o nome **Personalizado 1** a **Personalizado 4** no campo **Filtrar lista**.



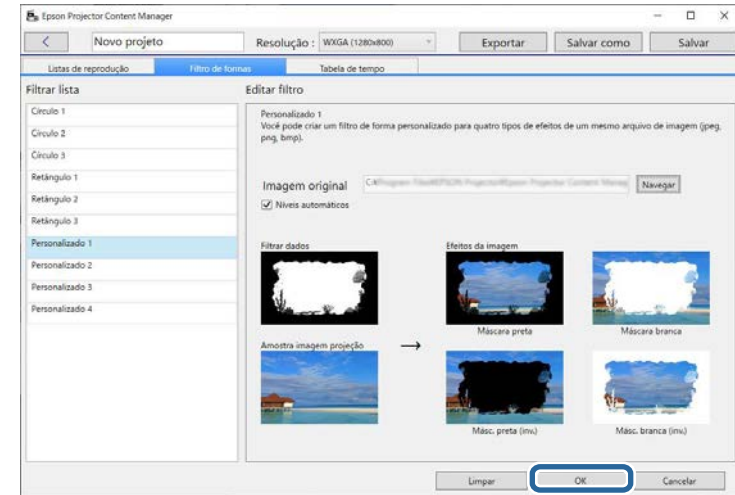
Não é possível editar filtros predefinidos, tais como, **Círculo 1** a **Círculo 3** e **Retângulo 1** a **Retângulo 3**.



- 4** Clique no botão **Navegar** e selecione o ficheiro de imagem que deseja utilizar como filtro de efeito de forma.



- 5** Clique no botão **OK** para guardar as definições de filtro de efeito de forma como filtro Personalizar em **Filtrar lista**.



Serão exibidas imagens de amostra de efeitos.



- Pode utilizar o formato de ficheiro jpeg, png ou bmp.
- Não é possível utilizar imagens que excedam 8192 × 8192 pixels. Se a imagem tiver uma largura superior a 1280 pixels ou uma altura superior a 800 pixels, será redimensionada para 1280 × 800 pixels mantendo a proporção.
- Pode utilizar o botão **Filtros de amostra** no ecrã de seleção de ficheiros se deseja aceder rapidamente a filtros de amostra preparados.
No Mac, o botão **Filtros de amostra** é exibido abaixo do botão **Navegar**.

Pode assim utilizar os filtros de efeito de forma no ecrã **Configurações de efeito**.

► Links relacionados

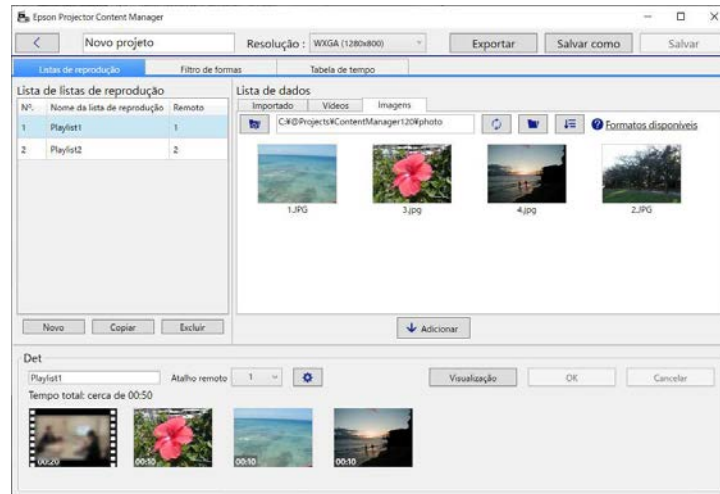
- "Ecrã Configurações de efeito" [Pág.33](#)
- "Ecrã Projecto - Separador Filtro de formas" [Pág.34](#)

Agendar listas de reprodução

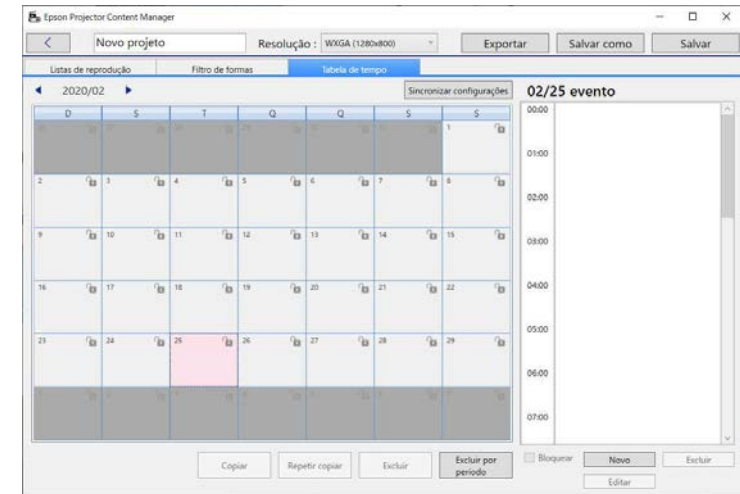
Pode especificar o início e o fim de cada lista de reprodução. O agendamento de eventos permite-lhe:

- repetir periodicamente a mesma lista de reprodução
- reproduzir a mesma lista de reprodução em simultâneo em vários projetores (apenas modelos suportados)

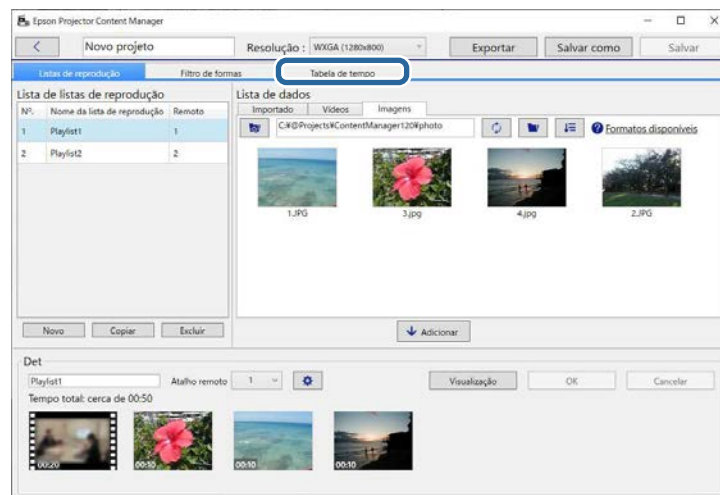
1 Abra o ecrã do projeto.



3 Faça duplo clique no calendário a data em que deseja agendar eventos.



2 Selecione o separador **Tabela de tempo**.



Será apresentado o ecrã **Novo evento**.

4 Selecione as definições de **Lista de reprodução** e **Tempo** e clique no botão **OK**.



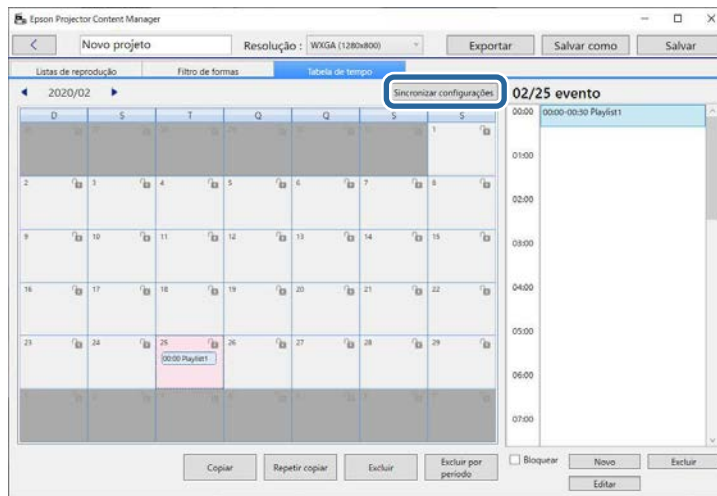
- Se deseja copiar o evento para outro dia, selecione a data original e clique no botão **Copiar**. O ecrã **Copiar** será exibido, onde pode definir a data de destino.
- Se deseja repetir o mesmo evento durante um determinado período, seleccione a data original e clique no botão **Repetir copiar**. O ecrã **Repetir copiar** será exibido, onde pode definir o período durante o qual deseja repetir o evento e o(s) dia(s) desse período.
- Se deseja repetir todos os eventos numa semana durante um determinado período, selecione a data original e clique no botão **Repetir copiar**. O ecrã **Repetir copiar** será exibido, onde pode definir o período durante o qual deseja repetir o evento e o(s) dia(s) desse período.

5 Se necessário, repita os passos 3 e 4 para agendar outras listas de reprodução.

6 Quando utilizar vários projetores, clique no botão **Sincronizar configurações** para partilhar os eventos agendados com os outros projetores (apenas modelos suportados).



A definição **Sincronizar configurações** aplica-se a todo o projecto e não apenas a listas de reprodução individuais.



Será exibido o ecrã **Registrar projetor para reprodução sincronizada**.

7 Na lista de projetores pesquisados automaticamente, selecione o nome do projetor a utilizar e clique no botão **OK** (apenas modelos suportados).



- Pode também seleccionar os projetores no separador **Histórico**, **Pesquisa de IP** ou **Digite o nome do projeto**.
- Certifique-se de que todos os projetores estão ligados à sua rede.

8 Clique no botão **Salvar** para guardar o projeto.



Os eventos agendados começarão a ser reproduzidos no horário seleccionado. Para mais detalhes, consulte o *Manual do Utilizador* do seu projetor.

» Links relacionados

- "Registrar projetor para reprodução sincronizada/Exportar projetor de rede"
[Pág.36](#)

Pode exportar um projecto que contenha listas de reprodução para um dispositivo de armazenamento externo.



- Os dispositivos de armazenamento suportados diferem de acordo com o projetor. Para mais detalhes, consulte o *Manual do Utilizador* do seu projetor.
- Pode exportar apenas um projeto de cada vez para um dispositivo de armazenamento externo. Se exportar outro projeto para o mesmo dispositivo, o projeto existente será substituído.
- Não remova o dispositivo de armazenamento externo do computador ou do projetor durante a exportação do projeto.

» Links relacionados

- "Exportar um projeto para um dispositivo de armazenamento externo no computador" [Pág.25](#)
- "Exportar um projeto para um dispositivo de armazenamento externo num projetor ligado à rede" [Pág.25](#)

Exportar um projeto para um dispositivo de armazenamento externo no computador

É possível exportar um projeto para um dispositivo de armazenamento externo ligado a um computador.

- 1** Certifique-se de que um dispositivo de armazenamento externo está inserido no seu computador.
- 2** Execute uma das seguintes opções:
 - Selecione o separador **Exportar** no ecrã principal e, em seguida, selecione o projeto procurando as pastas ou utilizando a lista de projetos utilizados recentemente.



Se seleccionar o projeto criado pelo Epson Projector Content Manager Ver.1.10 ou versão anterior, a janela de conversão será exibida e o formato do projeto será convertido para o formato da Ver.1.20 ou mais recente na abertura do projeto.

- Clique no botão **Exportar** no ecrã do projeto.

Será apresentado o ecrã **Exportar**.

- 3** Seleccione a unidade atribuída ao seu dispositivo de armazenamento externo como **Exportar unidade** e clique no botão **Exportar**.
A exportação irá iniciar.
- 4** Quando a exportação terminar, clique em **Fechar** no ecrã **Progresso de Exportação**.
- 5** Remova o dispositivo de armazenamento externo do seu computador.

Pode inserir o dispositivo que contém o projeto num projetor para que possa projetar listas de reprodução a partir do dispositivo.

Exportar um projeto para um dispositivo de armazenamento externo num projetor ligado à rede

É possível exportar um projeto para um dispositivo de armazenamento externo inserido num projetor ligado à rede.

- 1** Certifique-se de que um dispositivo de armazenamento externo está inserido no projetor.
- 2** Certifique-se de que o computador e o projetor estão ligados à rede.



Deve configurar as definições do menu do projetor de acordo com a forma como pretende ligar. Para mais detalhes, consulte o *Manual do Utilizador* do seu projetor.

3 Execute uma das seguintes opções:

- Selecione o separador **Exportar** no ecrã principal e, em seguida, selecione o projeto procurando as pastas ou utilizando a lista de projetos utilizados recentemente.



Se seleccionar o projeto criado pelo Epson Projector Content Manager Ver.1.10 ou versão anterior, a janela de conversão será exibida e o formato do projeto será convertido para o formato da Ver.1.20 ou mais recente na abertura do projeto.

- Clique no botão **Exportar** no ecrã do projeto.

Será apresentado o ecrã **Exportar**.

4 Selecione **Exportar projetor de rede** e clique no botão **Seguinte**.

5 Na lista de projetores procurados automaticamente, selecione o nome do projetor para ligar e confirme que o projetor selecionado foi adicionado à área **Lista do projetor de rede para exportação**.



Pode também seleccionar os projetores no separador **Histórico** ou **Pesquisa de IP**.

6 Clique no botão **Exportar**.

A exportação irá iniciar.

7 Se a janela de autenticação do utilizador for exibida, introduza o nome de utilizador e a palavra-passe definidos para o projetor e clique no botão **Autenticação**.



Caso não tenha o nome do utilizador ou a palavra-passe para o projetor, contacte o administrador do seu projetor.

8 Quando a exportação terminar, clique em **Fechar** no ecrã **Progresso de Exportação**.

Pode projetar listas de reprodução a partir do projetor.

► Links relacionados

- "Registrar projetor para reprodução sincronizada/Exportar projetor de rede"
[Pág.36](#)

Resolver Problemas

Consulte a secção seguinte para verificar soluções para problemas que poderão ocorrer durante a utilização do software Epson Projector Content Manager.

► Links relacionados

- "Resolver problemas do Epson Projector Content Manager" [Pág.28](#)

Experimente estas soluções se detectar algum destes problemas.

- Caso não seja possível importar imagens, experimente as seguintes soluções:
 - Verifique os tipos de ficheiros suportados.
 - Se estiver a visualizar o separador **Vídeos**, experimente clicar no separador **Imagens**.
- Caso não seja possível importar filmes, experimente as seguintes soluções:
 - Verifique os tipos de ficheiros suportados.
 - Se estiver a visualizar o separador **Imagens**, experimente clicar no separador **Vídeos**.
- Caso não seja possível eliminar uma lista de reprodução no campo **Lista de listas de reprodução** do ecrã do projetor, certifique-se de que a lista de reprodução não está agendada no separador **Tabela de tempo**.
- Caso não seja possível registar outro projetor ao utilizar **Sincronizar configurações**, experimente as seguintes soluções:
 - Certifique-se de que o projetor suporta esta função. Para mais detalhes, consulte o *Manual do Utilizador* do seu projetor.
 - Certifique-se de que o projetor está ligado à sua rede. Para mais detalhes, consulte o *Manual do Utilizador* do seu projetor.
 - Certifique-se de que o nome do projetor está correto. Para mais detalhes, consulte o *Manual do Utilizador* do seu projetor.
- Caso não seja possível exportar um projeto para um dispositivo de armazenamento externo, experimente as seguintes soluções:
 - Certifique-se de que o dispositivo de armazenamento externo não está bloqueado.
 - Certifique-se de que o seu projetor suporta a função de reprodução de conteúdo. Dependendo do modelo, poderá também ser necessário ativar previamente o modo de reprodução de conteúdo. Para mais detalhes, consulte o *Manual do Utilizador* do seu projetor.
 - Para exportar através de uma rede, insira previamente um dispositivo de armazenamento externo no projetor e, em seguida, ligue o projetor.
 - Para exportar através de uma rede, certifique-se de que o computador e o projetor estão ligados à rede.

- Se não forem apresentados projetores no ecrã **Registrar projetor para reprodução sincronizada** ou **Exportar projetor de rede**, certifique-se de que o computador e o projetor estão ligados à mesma rede.

» Links relacionados

- "Formatos de ficheiro suportados para listas de reprodução" [Pág.9](#)
- "Projetores suportados" [Pág.7](#)
- "Criar listas de reprodução" [Pág.12](#)
- "Personalizar filtros de efeito de forma para uma lista de reprodução" [Pág.20](#)
- "Agendar listas de reprodução" [Pág.22](#)

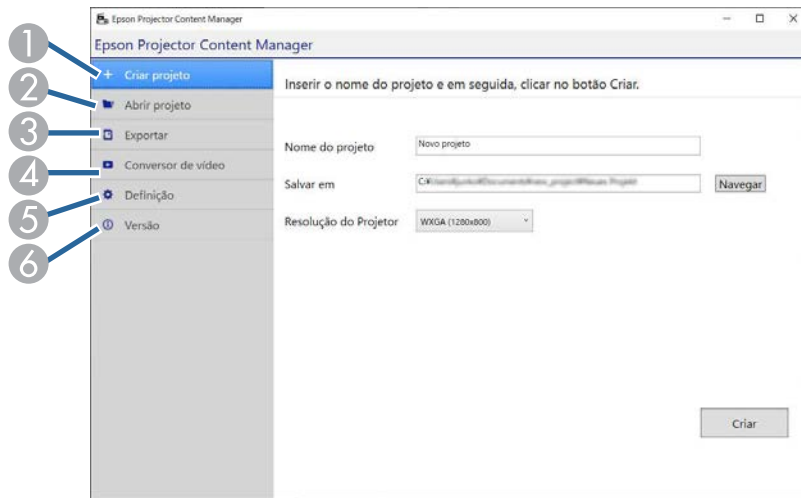
Resumo dos ecrãs

Consulte estas secções para obter mais informações sobre os ecrãs do Epson Projector Content Manager.


► Links relacionados

- "Ecrã principal" [Pág.30](#)
- "Ecrã Projecto" [Pág.31](#)

Ao iniciar o software Epson Projector Content Manager, será exibido o ecrã principal.



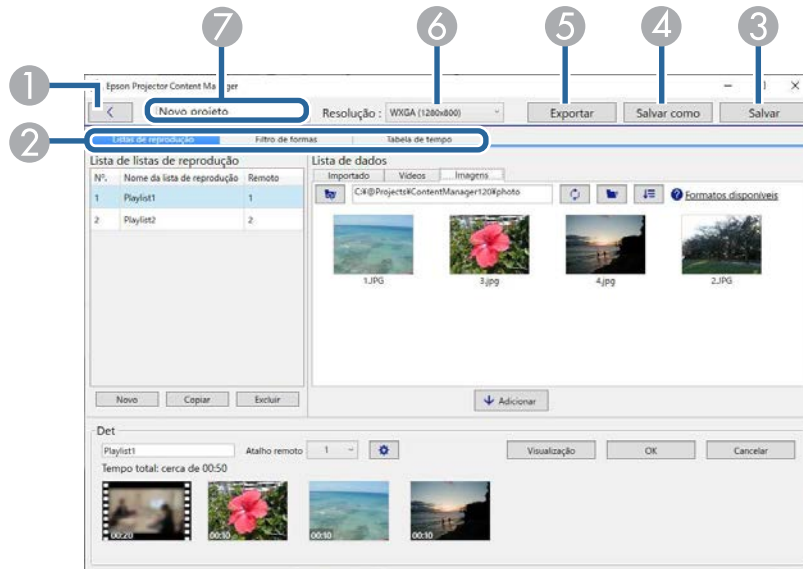
5	Definição	<p>Define o formato do ficheiro de vídeo para o projeto. Seleccione o formato do ficheiro suportado pelo seu projetor.</p> <p>Caso desconheça o formato de vídeo suportado pelo projetor, seleccione Autosseleção ou Formato AVI. Se seleccionar Autosseleção, será seleccionado o formato adequado para o projetor. O formato AVI é suportado em qualquer modelo que tenha a função de reprodução de conteúdo.</p> <p>Se seleccionar Autosseleção e guardar um projeto num dispositivo de armazenamento externo ligado ao computador, o mesmo será guardado nos formatos MP4 e AVI, por conseguinte, será necessário mais espaço livre.</p> <p>No Windows 7, é possível seleccionar apenas Formato AVI.</p>
6	Versão	Exibe a versão do software.

1	Criar projeto	Cria um novo projecto o seu computador.
2	Abrir projeto	Abre um projecto existente.
3	Exportar	Exporta o projecto para um dispositivo de armazenamento externo.
4	Conversor de vídeo	<p>Converte um ficheiro de vídeo para num formato suportado pelo projetor.</p> <div data-bbox="504 1149 1052 1300" style="border: 1px solid black; padding: 5px; margin-top: 10px;">  <p>Pode verificar os tipos de ficheiros suportados clicando em Formatos conversíveis no separador Conversor de vídeo.</p> </div>

» **Links relacionados**

- "Exportar um projecto para um dispositivo de armazenamento externo" [Pág.25](#)
- "Criar listas de reprodução" [Pág.12](#)

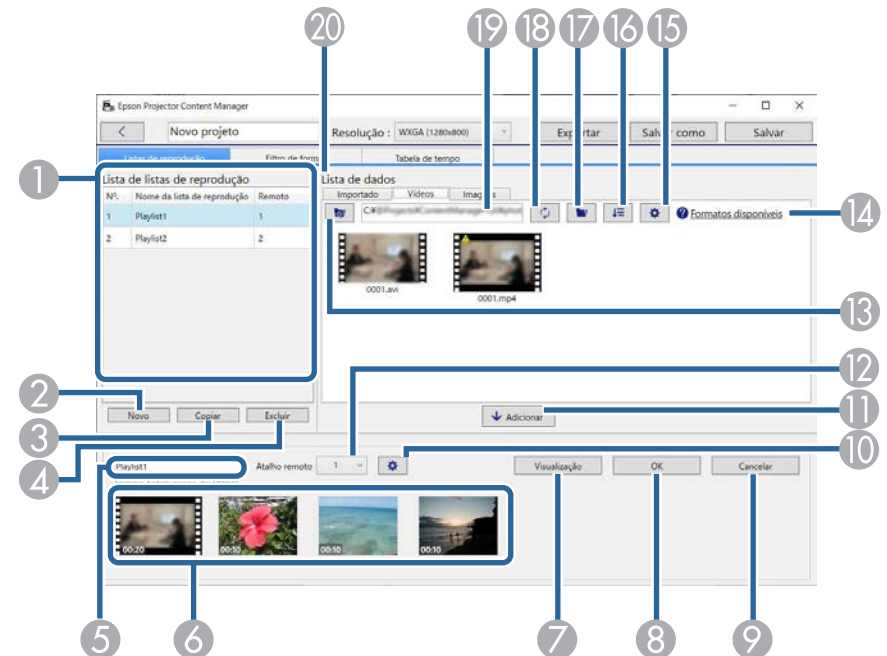
Quando criar ou abrir um projecto, será exibido o ecrã do projecto.



- "Ecrã Projecto - Separador Filtro de formas" Pág.34
- "Ecrã Projecto - Separador Tabela de tempo" Pág.35
- "Registrar projetor para reprodução sincronizada/Exportar projetor de rede" Pág.36

Ecrã Projecto - Separador Listas de reprodução



Quando clicar no separador **Listas de reprodução** no ecrã do projecto, será apresentado o seguinte ecrã.








1		Volta ao ecrã principal.
2	Separadores Listas de reprodução, Filtro de formas e Tabela de tempo	Mudar para separadores diferentes do ecrã do projecto.
3	Salvar	Guarda o projeto no seu computador.
4	Salvar como	Duplica e guarda o projeto com um nome diferente.
5	Exportar	Exporta o projeto para um dispositivo de armazenamento externo.
6	Resolução	Define a resolução para o projeto. Selecione a resolução de acordo com a resolução do projetor.
7	Nome do projeto	Exibe o nome do projecto. Este nome pode ser editado.

» Links relacionados

- "Ecrã Projecto - Separador Listas de reprodução" Pág.31

1	Lista de listas de reprodução	Exibe a lista de listas de reprodução no projecto. Seleccione o nome da lista de reprodução para editar a lista de reprodução. Pode adicionar até 50 listas de reprodução ao projecto. Remoto é a tecla de atalho de controlo remoto atribuída à lista de reprodução.
2	Novo	Cria uma nova lista de reprodução.
3	Copiar	Copia a lista de reprodução seleccionada.
4	Excluir	Elimina a lista de reprodução seleccionada.
5	Nome da lista de reprodução	Permite editar o nome da lista de reprodução.
6	Campo de linha de tempo	Exibe as imagens ou vídeos adicionados à lista de reprodução na ordem de reprodução. O tempo total de reprodução do ficheiro registado na lista de reprodução será também exibido. Pode adicionar até 100 ficheiros à lista de reprodução.
7	Visualização	Abre o ecrã Visualização e inicia a pré-visualização de listas de reprodução. O conteúdo que estiver a editar será automaticamente guardado na lista de reprodução antes da pré-visualização.
8	OK	Guarda as alterações à lista de reprodução.
9	Cancelar	Rejeita quaisquer alterações não guardadas à lista de reprodução.
10		Abre o ecrã Configurações de efeito . Pode adicionar definições de efeitos à lista de reprodução.
11	Adicionar	Adiciona quaisquer imagens ou vídeos seleccionados na Lista de dados à lista de reprodução.
12	Atalho remoto	Atribui uma tecla de atalho de controlo remoto atribuída à lista de reprodução. Consulte o <i>Manual do Utilizador</i> do seu projetor para reproduzir a lista de reprodução utilizando a tecla de atalho.
13		Exibe as pastas ou ficheiros um nível acima do caminho exibido na pasta.

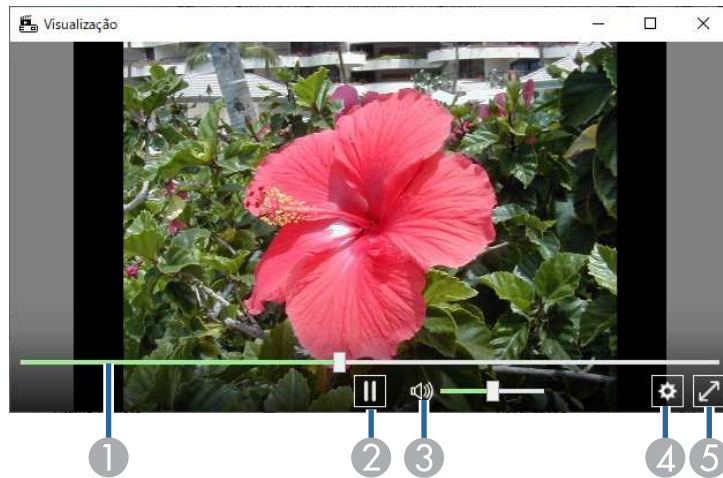
14	Formatos disponíveis	Exibe os tipos de ficheiros suportados ao clicar neste texto.
15	 (apenas separador Vídeos)	Ajusta a qualidade da imagem para as conversões de vídeo.
16		Ordena os ficheiros na Lista de dados por datas de atualização ou nomes.
17		Permite procurar pastas.
18		Atualize os ficheiros exibidos para refletir o seu estado atual na pasta seleccionada.
19	Caminho da pasta	Exibe o caminho da pasta seleccionada.
20	Lista de dados	Exibe imagens ou vídeos da pasta seleccionada. É possível apresentar até 1000 ficheiros nesta área. <ul style="list-style-type: none"> • Separador Imagens: Permite exibir ficheiros de imagem. • Separador Vídeos: Permite exibir ficheiros de vídeo. • Separador Importado: Permite exibir os ficheiros importados anteriormente para as listas de reprodução. Quaisquer ficheiros utilizados na lista de reprodução estão marcados com .

» Links relacionados

- "Ecrã de Visualização" [Pág.33](#)
- "Ecrã Configurações de efeito" [Pág.33](#)

Ecrã de Visualização

Se clicar no botão **Visualização** na área **Det** no separador **Listas de reprodução**, será exibido o ecrã **Visualização**.



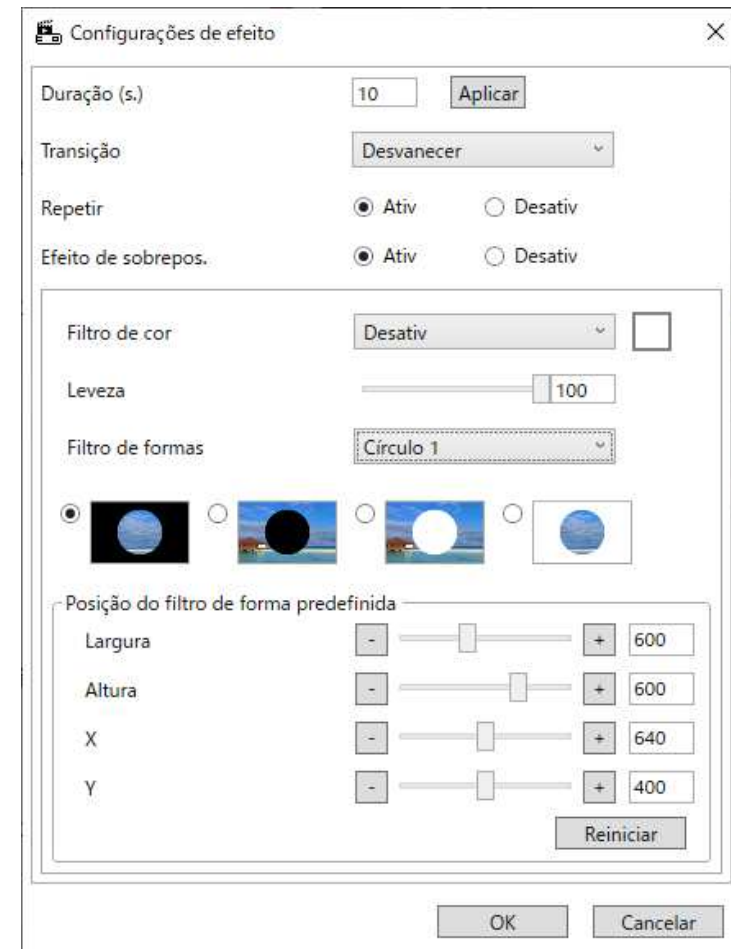
1	Barra de procura	Mostra o progresso do ecrã Visualização .
2	Reproduzir/Parar	Reproduz ou para a visualização.
3	Indicador de volume	Ajusta o volume do áudio da lista de reprodução.
4		Exibe o ecrã Configurações de efeito .
5	Ecrã inteiro/Sair de ecrã inteiro (apenas Windows)	Exibe a pré-visualização em ecrã inteiro ou abandona a exibição em ecrã inteiro.

Ecrã Configurações de efeito



Se clicar em no ecrã **Visualização**, será apresentado o ecrã **Configurações de efeito**.



Pode também abrir o ecrã **Configurações de efeito** a partir de na área **Det** no ecrã do projeto.



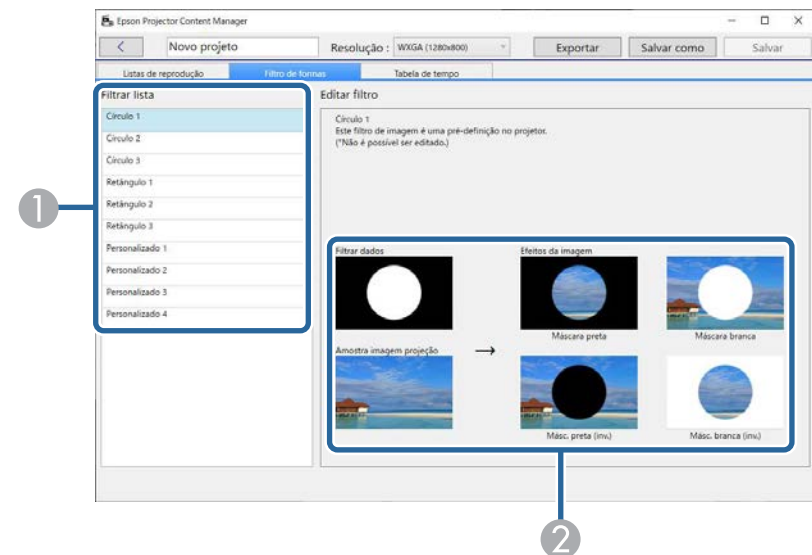
Duração (s.)	Seleccione o tempo durante o qual cada ficheiro é exibido antes de mudar automaticamente para o ficheiro seguinte. Pode introduzir de 1 a 60.
--------------	-----------------------------------------------------------------------------------------------------------------------------------------------

Aplicar	(Exibido apenas quando o ecrã Configurações de efeito estiver aberto no ecrã Visualização) Aplica o valor definido em Duração (s.) no ecrã Visualização .
Transição	Permite seleccionar um efeito de transição numa lista de transições disponíveis.
Repetir	Permite activar ou desactivar a repetição da reprodução.
Efeito de sobrepos.	Permite activar ou desactivar um efeito de sobreposição. Selecciona Ativ se deseja aplicar o Filtro de cor , Leveza e Filtro de formas . <div style="border: 1px solid black; padding: 5px; background-color: #ffffcc;">  <p>Pode também seleccionar a definição Efeito de sobrepos. no menu do seu projetor para que possa ajustar as definições durante a projecção de imagem a partir do projetor. Para mais detalhes, consulte o <i>Manual do Utilizador</i> do seu projetor.</p> </div>
Filtro de cor	Aplica o efeito de cor da lista de efeitos disponíveis à lista de reprodução. Pode também seleccionar um filtro de cor Personalizar.
Leveza	Torna o efeito de filtro mais claro ou mais escuro.
Filtro de formas	Permite seleccionar um filtro de forma predefinido ou personalizado e uma máscara em preto e branco ou invertida. (Os filtros de efeito de forma predefinidos são Círculo 1 a Círculo 3 e Retângulo 1 a Retângulo 3). <div style="border: 1px solid black; padding: 5px; background-color: #ffffcc;">  <p>Pode personalizar os filtros de efeito de forma no separador Filtro de formas.</p> </div>

Posição do filtro de forma predefinida	(Disponível apenas quando o ecrã Configurações de efeito estiver aberto no ecrã Visualização) É possível configurar este item quando o Efeito de sobrepos. estiver definido para Ativ e Filtro de formas estiver definido para Círculo ou Retângulo . Altera o valor de Largura e Altura para ajustar o tamanho do filtro de efeito de forma. Altera o valor de X para ajustar a posição horizontal do filtro de efeito de forma, e o valor de Y para ajustar a posição vertical. Pode ajustar o valor enquanto verifica o ecrã Visualização . Clique no botão Reiniciar para repor a predefinição.
----------------------------------------	----------------------------------------------------------------------------------------------------------------------------------------------------------------------------------------------------------------------------------------------------------------------------------------------------------------------------------------------------------------------------------------------------------------------------------------------------------------------------------------------------------------------------------------------------------------------------------------------------------------------------------------------------------------------------------------------------------------

Ecrã Projecto - Separador Filtro de formas

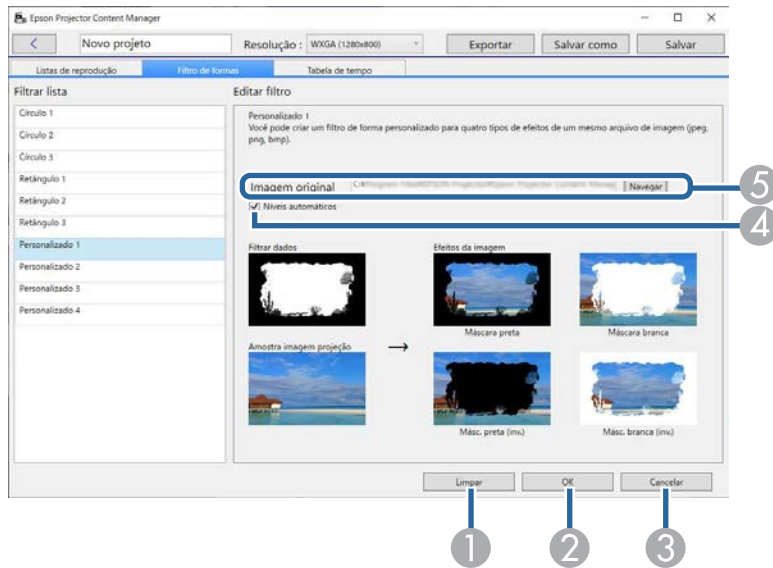
Quando clicar no separador **Filtro de formas** no ecrã do projecto, será apresentado o seguinte ecrã.



1	Filtrar lista	Exibe a lista de filtros de efeito de forma. Quando clicar no nome de um filtro, serão apresentadas imagens que utilizam esse filtro de efeito de forma no campo Editar filtro . Apenas é possível editar os filtros de efeito de forma Personalizado 1 a Personalizado 4 .
2	Editar filtro	Exibe quatro tipos de filtro de efeitos de forma numa imagem de amostra.

4	Níveis automáticos	Ajusta automaticamente os níveis de intensidade dos tons da imagem para realçar o preto e branco.
5	Imagem original	Exibe o caminho do ficheiro da imagem utilizada como efeito de forma. Clique no botão Navegar para seleccionar o ficheiro. Pode utilizar o botão Filtros de amostra no ecrã de seleção de ficheiros se deseja exibir rapidamente filtros de amostra preparados. No Mac, o botão Filtros de amostra é exibido abaixo do botão Navegar .

Se seleccionar um filtro de efeito de forma **Personalizado 1** a **Personalizado 4** em **Filtrar lista**, estarão disponíveis as seguintes funções.



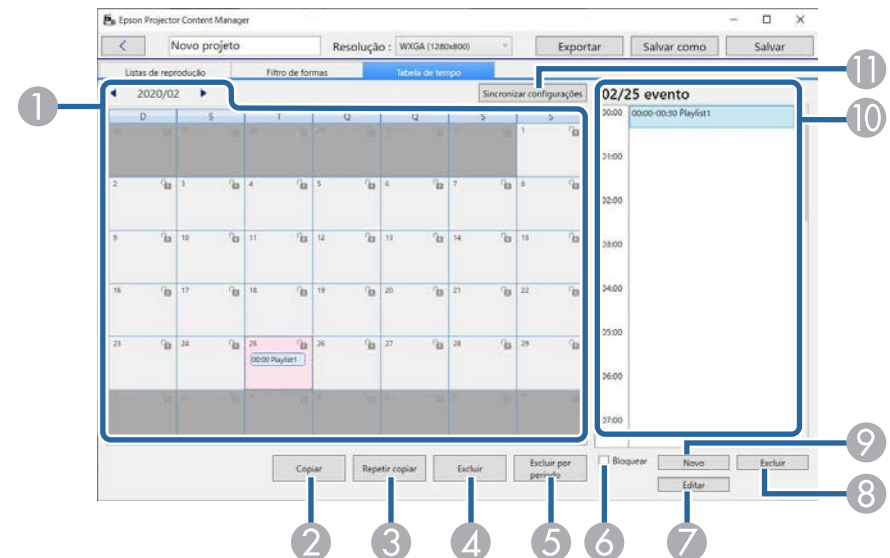
1	Limpar	Limpa as definições para o filtro de efeito de forma seleccionado.
2	OK	Guarda no projeto as definições para o filtro de efeito de forma seleccionado.
3	Cancelar	Rejeita as alterações para o filtro de efeito de forma seleccionado.



» Links relacionados

- "Personalizar filtros de efeito de forma para uma lista de reprodução" [Pág.20](#)

Ecrã Projecto - Separador Tabela de tempo

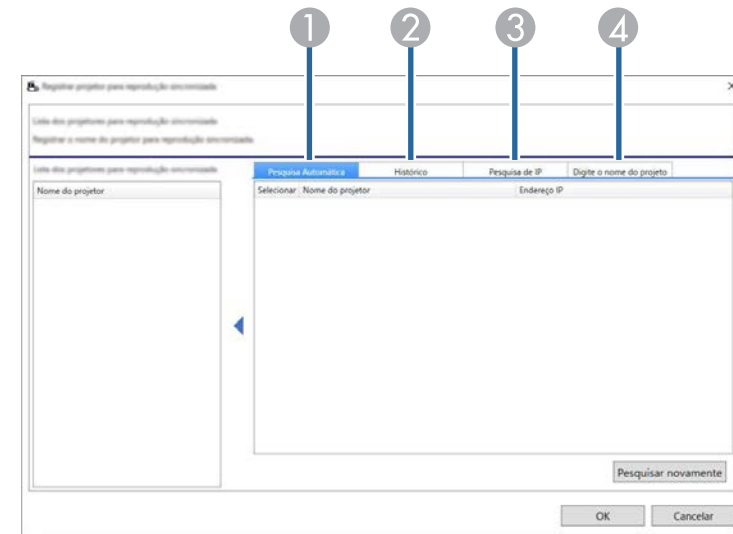
Quando clicar no separador **Tabela de tempo** no ecrã do projecto, será apresentado o seguinte ecrã.









1	Calendário	<p>Selecione  para mudar para o mês anterior e selecione  para mudar para o mês seguinte.</p> <p>Para adicionar um novo evento, faça duplo clique no dia.</p> <p>Para bloquear ou desbloquear todos os eventos do dia, clique no ícone de chave.</p>
2	Copiar	Copia todos os eventos do dia seleccionado para outro dia.
3	Repetir copiar	Repete todos os eventos no dia seleccionado ou uma semana a partir da data seleccionada para um determinado dia e hora.
4	Excluir	Elimina todos os eventos do dia seleccionado.
5	Excluir por período	Elimina todos os eventos do período seleccionado.
6	Bloquear	<p>Impede a adição ou edição de eventos no dia seleccionado.</p> <p>Poderá mesmo assim eliminar eventos de um dia bloqueado no calendário depois de confirmar a operação na mensagem de aviso.</p> <p>Não é possível copiar um evento para um dia bloqueado.</p>
7	Editar	Altera a lista de reprodução ou agendamento do evento seleccionado.
8	Excluir	Elimina o evento seleccionado.
9	Novo	Adiciona um novo evento ao dia seleccionado.
10	Agenda de eventos	Exibe a agenda de eventos para o dia seleccionado.
11	Sincronizar configurações (apenas modelos suportados)	Clique neste botão para abrir o ecrã Registrar projetor para reprodução sincronizada para partilhar os eventos agendados com outros projectores seleccionados.

Registrar projetor para reprodução sincronizada/Exportar projetor de rede

O ecrã seguinte é exibido quando forem seleccionados projetores para reprodução sincronizada ou projetores de rede para exportar listas de reprodução (apenas modelos suportados).



1	Pesquisa Automática	<p>Exibe uma lista de projetores disponíveis na mesma rede do dispositivo de pesquisa. Selecione <input type="checkbox"/> do projetor desejado para seleccionar o projetor. Pode remover o nome do projetor da lista limpando a caixa de verificação.</p> <p>Se deseja atualizar a lista, clique no botão Pesquisar novamente.</p> <p>No ecrã Exportar projetor de rede, será exibido um ícone a indicar o estado do projetor junto ao nome do projetor.</p> <p>: É possível enviar o projeto para o projetor.</p> <p>: Não é possível enviar o projeto para o projetor.</p>
---	---------------------	----------------------------------------------------------------------------------------------------------------------------------------------------------------------------------------------------------------------------------------------------------------------------------------------------------------------------------------------------------------------------------------------------------------------------------------------------------------------------------------------------------------------------------------------------------------------------------------------------------------------------------------------------------------------------------------------------------------------------------------------------------------------

2	Histórico	<p>Exibe uma lista de histórico de ligações. Seleccione <input type="checkbox"/> do projetor desejado para seleccionar o projetor. Pode remover o nome do projetor da lista limpando a caixa de verificação.</p> <p>No ecrã Exportar projetor de rede, será exibido um ícone a indicar o estado do projetor junto ao nome do projetor.</p> <p>: O estado do projetor não foi verificado.</p> <p>: O projetor não foi detetado.</p> <p>: É possível enviar o projeto para o projetor.</p> <p>: Não é possível enviar o projeto para o projetor.</p>
3	Pesquisa de IP	<p>Permite introduzir um endereço IP para o projetor de destino. A pesquisa de projetores iniciará clicando no botão Pesquisar.</p> <p>Quando os resultados da pesquisa forem exibidos, pode utilizar o botão Adicionar para seleccionar o projetor.</p>
4	Digite o nome do projeto	<p>(Exibido apenas quando seleccionar projetores para partilhar os eventos agendados).</p> <p>Permite introduzir o nome do projetor para o projetor de destino.</p> <p>Pode utilizar o botão Adicionar para seleccionar o projetor.</p>

Apêndice

Consulte estas secções para saber mais sobre o software Epson Projector Content Manager.

► Links relacionados

- "Desinstalar o software" [Pág.39](#)
- "Avisos" [Pág.41](#)

Siga estas instruções para desinstalar o software Epson Projector Content Manager.

► Links relacionados

- "Desinstalar o software Epson Projector Content Manager (Windows 7)" [Pág.39](#)
- "Desinstalar o software Epson Projector Content Manager (Windows 8.1/Windows 10)" [Pág.39](#)
- "Desinstalar o software Epson Projector Content Manager (Mac)" [Pág.39](#)

Desinstalar o software Epson Projector Content Manager (Windows 7)

Siga as instruções abaixo para desinstalar o software Epson Projector Content Manager.



São necessários direitos de administrador para desinstalar o software.


- 1** Ligue o computador.
- 2** Feche todas as aplicações em execução.
- 3** Clique em **Iniciar** e, em seguida, em **Painel de Controlo**.
- 4** Clique em **Desinstalar um programa** na categoria **Programas**.
- 5** Selecciona **Epson Projector Content Manager** e, em seguida, clique em **Desinstalar/Alterar**.
- 6** Siga as instruções apresentadas no ecrã.

Desinstalar o software Epson Projector Content Manager (Windows 8.1/Windows 10)

Siga as instruções abaixo para desinstalar o software Epson Projector Content Manager.



São necessários direitos de administrador para desinstalar o software.

- 1** Ligue o computador.
- 2** Feche todas as aplicações em execução.
- 3** Prima a tecla  para exibir todas as aplicações.
- 4** Clique com o botão direito (mantenha premido) em **Epson Projector Content Manager Ver.X.XX** e, em seguida, seleccione **Desinstalar**.
- 5** Siga as instruções apresentadas no ecrã.

Desinstalar o software Epson Projector Content Manager (Mac)

Para desinstalar o software Epson Projector Content Manager no Mac, siga as instruções apresentadas abaixo.

- 1** Ligue o computador.
- 2** Feche todas as aplicações em execução.
- 3** Abra o **Launchpad** para exibir as aplicações, ou introduza o nome do software a procurar no campo de pesquisa no topo do ecrã para exibir o software Epson Projector Content Manager.

- 4** Clique sem soltar no ícone do software Epson Projector Content Manager até que o ícone se agite.
- 5** Clique no botão X exibido no ícone para desinstalar o software.



Se o botão X não for exibido, utilize o Finder para desinstalar o software.

Consulte estas secções para ler avisos importantes acerca do seu software.

► **Links relacionados**

- "Aviso de direitos de autor" [Pág.41](#)
- "Sobre simbologia" [Pág.41](#)
- "Aviso Geral" [Pág.41](#)
- "Atribuição de direitos de autor" [Pág.42](#)

Aviso de direitos de autor

Todos os direitos reservados. Esta publicação não pode ser integral ou parcialmente reproduzida, arquivada num sistema de recuperação nem transmitida por meio de fotocópias, gravação ou qualquer outro sistema mecânico ou electrónico, sem a prévia autorização por escrito da Seiko Epson Corporation. Não será assumida qualquer responsabilidade de patente no que respeita ao uso das informações aqui contidas. Nem será assumida qualquer responsabilidade por quaisquer danos resultantes do uso das informações aqui contidas.

A Seiko Epson Corporation ou as suas filiais excluem qualquer responsabilidade perante o comprador deste produto ou terceiros por quaisquer danos, perdas, custos ou despesas incorridos por este ou por terceiros, resultantes de acidentes, abusos ou má utilização deste produto, modificações não autorizadas, reparações ou alterações ao produto, ou (excluindo os E.U.A.) que resultem da inobservância estrita das instruções de utilização e manutenção estabelecidas pela Seiko Epson Corporation.

A Seiko Epson Corporation exclui qualquer responsabilidade por quaisquer avarias ou problemas provocados pela utilização de opções ou consumíveis não reconhecidos como sendo produtos originais Epson ou produtos aprovados pela Seiko Epson Corporation.

O conteúdo deste manual poderá ser alterado ou actualizado sem aviso prévio.

As ilustrações neste manual e o projector real podem diferir.

Sobre simbologia

- Sistema operativo Microsoft® Windows® 7
- Sistema operativo Microsoft® Windows® 8.1
- Sistema operativo Microsoft® Windows® 10

Neste manual, os sistemas operativos supracitados são designados como "Windows 7," "Windows 8.1" e "Windows 10". Além disso, pode ser utilizado o termo colectivo "Windows" para os referir.

- macOS 10.12.x
- macOS 10.13.x
- macOS 10.14.x
- macOS 10.15.x

Neste manual, os sistemas operativos supracitados são referidos como "macOS 10.12.x", "macOS 10.13.x", "macOS 10.14.x" e "macOS 10.15.x". Adicionalmente, pode ser utilizado o termo coletivo "Mac" para os designar.

Aviso Geral

EPSON é uma marca comercial registada, e EXCEED YOUR VISION e o respetivo logótipo é marca comercial registada ou marca comercial da Seiko Epson Corporation.

Mac, macOS e QuickTime são marcas comerciais ou marcas comerciais registadas da Apple Inc.

Microsoft, Windows e o logótipo Windows são marcas comerciais ou marcas comerciais registadas da Microsoft Corporation nos Estados Unidos da América e/ou outros países.

Intel® é uma marca comercial registada da Intel Corporation nos E.U.A. e/ou outros países.

Outros nomes de produtos aqui referidos têm uma finalidade meramente informativa, podendo ser marcas comerciais dos respectivos proprietários. A Epson não detém quaisquer direitos sobre essas marcas.

Direitos de autor do software: Este produto utiliza software gratuito bem como software cujos direitos são propriedade desta empresa.

Atribuição de direitos de autor

Estas informações estão sujeitas a alteração sem aviso prévio.

© 2024 Seiko Epson Corporation

2024.03 Ver1.30PT