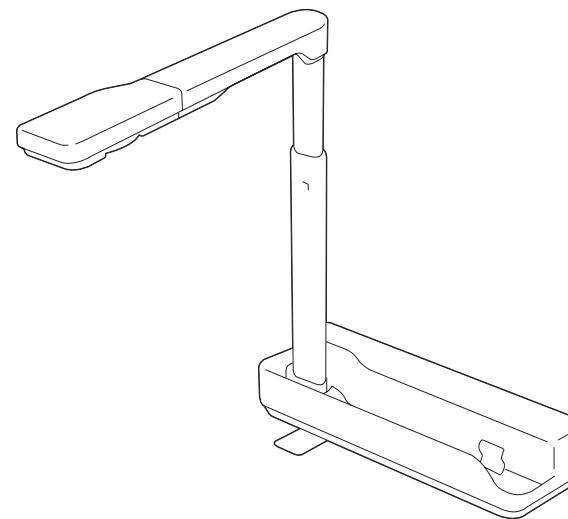


**EPSON®**  
EXCEED YOUR VISION

**ELPDC07**

# **Projektor dokumentů**

## **Uživatelská příručka**





## Význam symbolů v této příručce



- **Bezpečnostní symboly**

Dokumentace a tento výrobek používají grafické symboly k zobrazení jak používat bezpečnost výrobku.

Tyto symboly a jejich význam jsou uvedeny níže. Dobře se s těmito symboly seznáme a dodržujte je, aby se zabránilo zranění osob či škodě na majetku.

 <b>Varování</b>	Tento symbol označuje informaci, jejíž zanedbání by mohlo zapříčinit zranění osob či dokonce smrt z důvodu nesprávné manipulace.
 <b>Výstraha</b>	Tento symbol označuje informaci, jejíž zanedbání by mohlo zranění osob nebo fyzické poškození z důvodu nesprávné manipulace.

- **Symboly obecných informací**

<b>Upozornění</b>	Označuje takovou informaci, jejíž ignorování by mohlo způsobit závadu výrobku nebo poškození.
	Označuje doplňkové informace a body, jejichž znalost může být pro dané téma užitečná.
	Označuje stránku, kde lze najít podrobné informace ohledně daného tématu.
[Název]	Označuje názvy tlačítek ovládacího panelu. Příklad: Tlačítko [Return]

# Bezpečnostní pokyny

Přečtěte si tuto *Uživatelská příručka* a dodržujte veškeré bezpečnostní pokyny pro tento projektor dokumentů. Uchovávejte tuto příručku po ruce pro budoucí použití.

## **Varování**

V následujících případech odpojte projektor dokumentů a požádejte o pomoc nejbližšího obchodního zástupce nebo společnost Epson:

- Pokud ze zařízení vychází kouř, zvláštní zápach nebo zvláštní zvuky
- Pokud do zařízení vnikne tekutina nebo cizí předměty
- Pokud došlo k pádu zařízení nebo k poškození skříně

Další používání za těchto podmínek může mít za následek požár nebo úraz elektrickým proudem.

Nikdy neotevírejte žádné kryty na projektoru dokumentů, není-li specificky uvedeno v tomto dokumentu *Uživatelská příručka*. Nikdy se nepokoušejte projektor dokumentů rozebrat nebo upravovat. Se všemi opravami se obračejte na kvalifikované servisní techniky.

Na horní stranu projektoru dokumentů ani do jeho blízkosti neumísťujte žádné nádoby s tekutinami.

V každém případě zabraňte vniknutí jakýchkoli předmětů do otvorů v projektoru dokumentů. Neopouštějte předměty, zejména hořlavé, v blízkosti projektoru dokumentů. Hrozí požár nebo zásah elektrickým proudem.

Projektor dokumentů nepoužívejte ani neuchovávejte na horkém místě, například v uzavřeném vozidle, na přímém slunci nebo v blízkosti výstupu topidla nebo klimatizace. Mohlo by dojít k tepelnému poškození, požáru nebo nefunkčnosti.

Projektor dokumentů dlouhodobě nepoužívejte ani neuchovávejte venku nebo na místech, na kterých by mohl být vystaven dešti, vodě nebo nadměrné vlhkosti. Mohlo by dojít k požáru nebo k úrazu elektrickým proudem.

Nedívejte se do objektivu, když iluminační lampa LED svítí. Jasné světlo může poškodit vaše oči.

## **Výstraha**

Na projektor dokumentů nepokládejte těžké předměty. V opačném případě by mohlo dojít k jeho poškození.

Při používání projektoru dokumentů nezapomeňte vysunout nohu. V opačném případě se projektor dokumentů může převrátit nebo prasknout a způsobit zranění osob.

Zabraňte skřípnutí prstů v pohyblivých částech projektoru dokumentů.

Projektor dokumentů neumísťujte na nestabilní místo, například na kývající se stůl nebo na křivou plochu. Projektor dokumentů by mohl spadnout nebo se převrátit a způsobit zranění osob. Používáte-li stolec, vozík nebo stojan, zkontrolujte, zda je stabilní a nepřevrátí se.

Při zvedání ramene projektoru dokumentů používejte obě ruce. Pokud uvolníte rameno projektoru před jeho úplným zvednutím, hlava projektoru může vyskočit a způsobit zranění.

Projektor dokumentů neumísťujte ani neuchovávejte na místech dostupných malým dětem. Přístroj by mohl spadnout nebo se převrátit a způsobit zranění osob.

Projektor dokumentů neumísťujte do blízkosti elektrických kabelů po vysokým napětím nebo zdrojů magnetických polí. Mohlo by to narušit správný provoz.


Před čištěním dokumentové kamery odpojte kabel USB.

Neumisťujte projektor dokumentů na koberec, přikrývku atd. ani ho za provozu nepřikrývejte.

Projektor dokumentů neinstalujte na horké místo, například do blízkosti topidla.

Vedte kabely tak, aby se o ně nezakopávalo. V případě zakopnutí by mohlo dojít k pádu a ke zranění.

## **Opatření při používání**

Používejte v prostředí s vhodnými podmínkami.  "Obecné technické údaje" s.29

Projektor dokumentů nepoužívejte ani neuchovávejte na místě, na kterém by mohl být vystaven kouři, páře, korozivním plynům nebo nadměrnému prachu. Mohlo by dojít k požáru nebo k úrazu elektrickým proudem.

Projektor dokumentů neuchovávejte na místech vystavených přímému slunečnímu záření nebo v blízkosti topidel.

Projektor dokumentů neumísťujte na místa, na kterých by mohl být vystaven vibracím nebo nárazům.

Nedotýkejte se objektivu projektoru holými rukama. Bude-li povrch objektivu znečištěn otisky prstů nebo mastnotou z vaší pokožky, zobrazené obrazy nebudou ostré.

Když projektor dokumentů nepoužíváte nebo jej chcete přemístit, nezapomeňte odpojit kabel USB.

K čištění použijte suchý hadřík (na ulpěné skvrny lze použít navlhčený vyždímaný hadřík). Nepoužívejte tekutiny, aerosolové čističe nebo rozpouštědla, jako například alkohol, ředidlo nebo benzín.

Při převážení projektoru dokumentů použijte měkkou přenosnou tašku.



Připojte projektor dokumentů přímo k projektoru pomocí dodaného kabelu USB. Projektor dokumentů nebude fungovat správně, pokud je použit rozbočovač USB.

Použitý projektor dokumentů likvidujte podle místních předpisů.

<b>Význam symbolů v této příručce .....</b>	<b>2</b>
---	----------

<b>Bezpečnostní pokyny .....</b>	<b>3</b>
----------------------------------	----------

## **Používání projektoru dokumentů**

<b>Dodané položky .....</b>	<b>8</b>
-----------------------------	----------

<b>Součásti projektoru dokumentů .....</b>	<b>9</b>
--	----------

Pohled shora / ze strany / zezadu .....	9
---	---

Hlava projektoru .....	10
------------------------	----

<b>Připojení projektoru dokumentů a promítání obrazu .....</b>	<b>11</b>
--	-----------

Připojení k projektoru prostřednictvím počítače .....	12
---	----

Zobrazení obrazu .....	13
------------------------	----

Zmrazení obrázku .....	13
------------------------	----

Zobrazení bílé tabule .....	13
-----------------------------	----

Promítání s mikroskopem .....	14
-------------------------------	----

Odpojení projektoru dokumentů .....	15
-------------------------------------	----

## **Používání počítačového softwaru**

<b>Používání aplikace Easy Interactive Tools .....</b>	<b>17</b>
--	-----------

Systémové požadavky .....	17
---------------------------	----

Instalace .....	18
-----------------	----

Odinstalace .....	18
-------------------	----

<b>Používání dalšího softwaru .....</b>	<b>20</b>
---	-----------

Instalace .....	20
-----------------	----

Odinstalace .....	20
-------------------	----

## **Odstraňování problémů**

<b>Problémy a řešení .....</b>	<b>22</b>
--------------------------------	-----------

Provozní problémy .....	22
-------------------------	----

Žádný obraz na ploše .....	22
----------------------------	----

Zobrazila se zpráva Je připojeno neznámé zařízení USB. ....	22
---	----

Problémy s kvalitou obrázku .....	22
-----------------------------------	----

Obrázek je rozmazaný nebo není zaostřený .....	22
--	----

<b>Projektor Epson - seznam kontaktů .....</b>	<b>23</b>
--	-----------

EUROPE .....	23
--------------	----

AFRICA .....	25
--------------	----

MIDDLE EAST .....	25
-------------------	----

NORTH, CENTRAL AMERICA & CARIBBEAN ISLANDS .....	26
--	----

SOUTH AMERICA .....	26
---------------------	----

ASIA AND OCEANIA .....	26
------------------------	----

## **Poznámky**

<b>Technické údaje .....</b>	<b>29</b>
------------------------------	-----------

Obecné technické údaje .....	29
------------------------------	----

<b>Symbole označující, že zařízení splňuje bezpečnostní standardy IEC60950-1 A2 .....</b>	<b>31</b>
---	-----------

<b>Autorská práva a obchodní značky .....</b>	<b>33</b>
---	-----------

Odpovědné používání materiálů chráněných autorskými právy .....	33
---	----

Ochranné známky .....	33
-----------------------	----



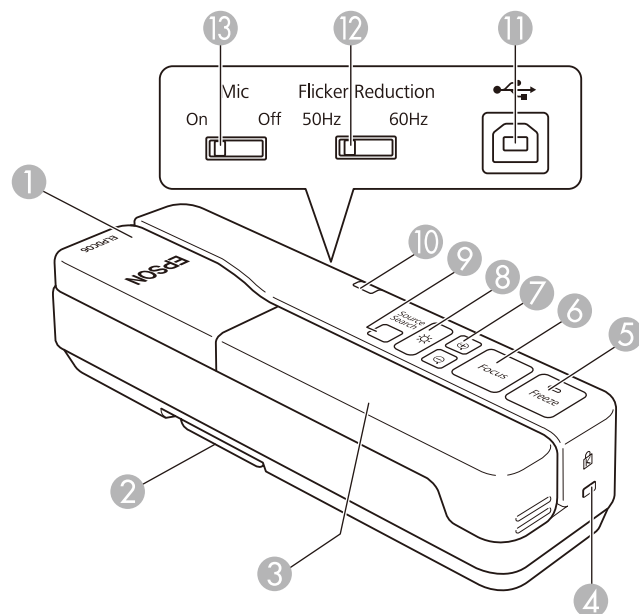
## **Používání projektoru dokumentů**

- Projektor dokumentů
- Kabel USB (pouze pro použití s projektorem dokumentů) 3,0 m
- Měkká přenosná taška\*
- EPSON Document Camera Software CD-ROM
- Document CD-ROM
- Úvodní příručka
- Mikroskopický adaptér
- Štítek nastavení

\*Měkká přenosná taška není součástí, když je projektor dokumentů zabalen společně s projektorem.



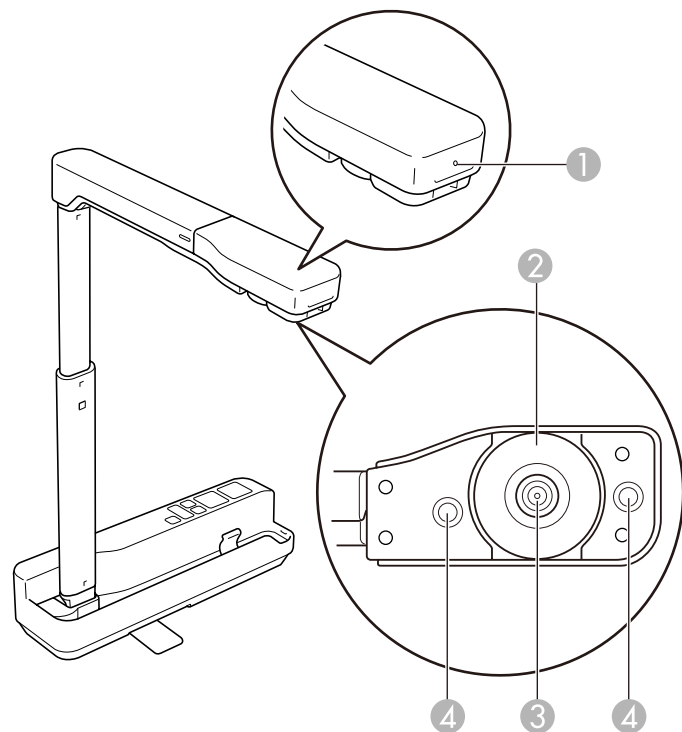
## Pohled shora / ze strany / zezadu



Název	Funkce
1 Hlava projektoru	"Hlava projektoru" s.10
2 Noha	Při instalaci vysuňte nohu.
3 Rameno projektoru	Vysunutím nebo zasunutím upravte výšku hlavy projektoru.
4 Bezpečnostní štěrbinu	Bezpečnostní štěrbinu je kompatibilní s bezpečnostním systémem Microsaver vyráběným společností Kensington.
5 Tlačítko [Freeze]	Znehybní živý obraz. Dalším stisknutím obnovíte promítání. Indikátor se rozsvítí, když je obraz znehybněný. Zvuk se nezastaví.

Název	Funkce
6 [Focus] tlačítko	Bude provedeno automatické zaostření obrazu. Tento projektor dokumentů nezaostřuje objekty, které se nacházejí přibližně 10 cm nebo méně od povrchu objektivu projektoru.
7 Tlačítka [⊕] [⊖]	Zvětšuje nebo zmenšuje obraz bez změny velikosti promítání.
8 Tlačítko [☀️]	Zapne a vypne LED lampu.
9 [Source Search] tlačítko	Změní obraz promítaný z projektoru. Když je k projektoru připojeno více zařízení, opakovaným stisknutím tlačítka zobrazte požadovaný obraz. Není k dispozici, když je projektor dokumentů připojen k počítači.
10 Indikátor napájení	Tento indikátor svítí, když je z projektoru nebo počítače přiváděno napájení.
11 Port USB (typ B)	Slouží k připojení projektoru dokumentů k projektoru nebo počítači pomocí dodaného kabelu USB.
12 Přepínač potlačení blikání	Nastavte do polohy 50Hz nebo 60Hz podle frekvence napájení v oblasti, ve které žijete. Tím se potlačí blikání obrazu.
13 Přepínač mikrofonu	Nastavením do polohy Off vypnete vstup z vnitřního mikrofonu. Tento přepínač by se měl obvykle nacházet v poloze On.

## Hlava projektoru



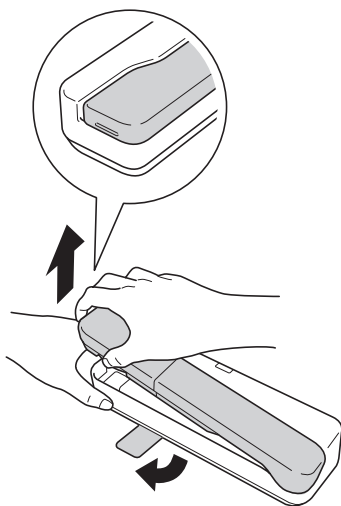
### Upozornění

Objektiv nečistěte hrubým materiálem a nevystavujte ho nárazům, protože by se mohl poškodit. K čištění objektivu použijte měkkou tkaninu.

Název		Funkce
①	Mikrofon	Vstup zvuku.
②	Kolečko otáčení obrazu	Otočí promítaný obraz o $\pm 90$ stupňů.
③	Objektiv projektoru	Slouží k zachycování obrazu.
④	Lampa LED	Poskytuje dodatečné světlo, když dokument není dostatečně osvětlen.

Připojte projektor dokumentů k projektoru pomocí kabelu USB, který je dodán s projektorem dokumentů. Informace o projektorech, které lze připojit, viz *Uživatelská příručka* dodaná s projektorem.

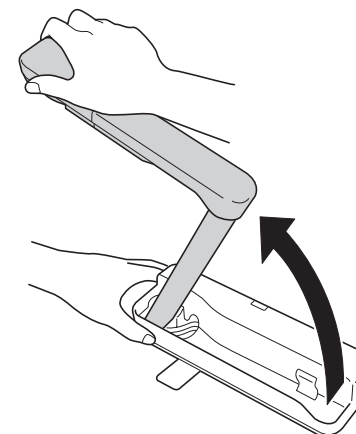
- 1** Vysuňte nohu, přidržte úchop a zvedněte hlavu projektoru.



## Výstraha

- Při používání projektoru dokumentů nezapomeňte vysunout nohu. Projektor dokumentů by mohl spadnout a úderem způsobit zranění osob.
- Zabraňte skřípnutí prstů v pohyblivých částech projektoru dokumentů.

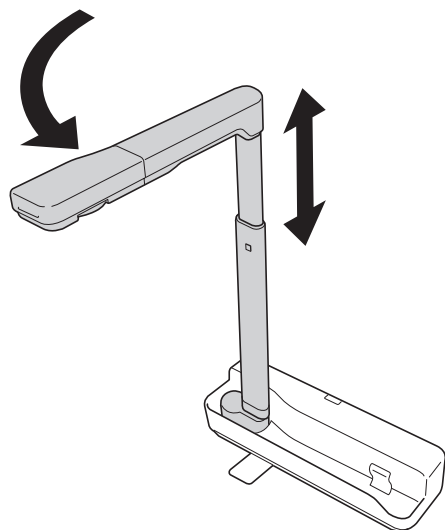
- 2** Přidržte hlavu projektoru a zároveň zvedněte rameno projektoru.



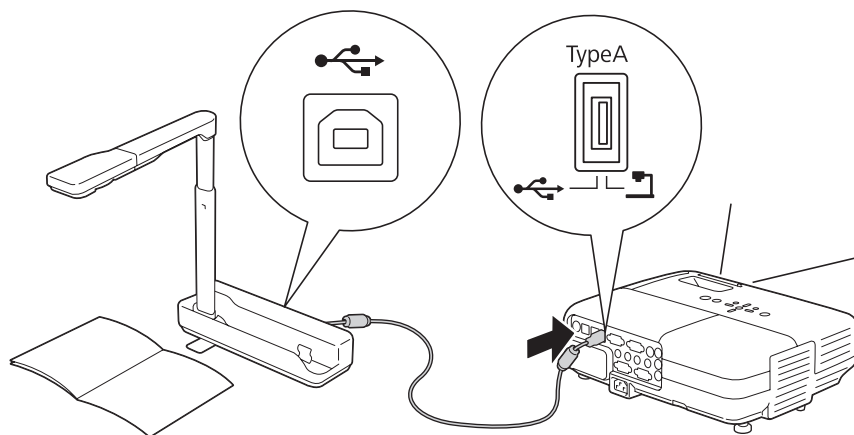
## Výstraha

Nezvedejte hlavu projektoru dříve, než je rameno projektoru ve svislé poloze. Hlava projektoru by vás mohla udeřit a způsobit zranění.

- 3** Otočte rameno projektoru o 90° a otočte hlavu projektoru tak, aby směřovala k povrchu stolu. Odpovídajícím způsobem upravte výšku.



- 4** Zapněte projektor.
- 5** Připojte dodaný kabel USB k portu USB (typ B) na projektoru dokumentů a k portu USB (typ A) na projektoru.  
Z projektoru je promítán živý obraz z projektoru dokumentů.



- Projektor dokumentů nebude fungovat správně, pokud je použit rozbočovač USB. Připojte projektor přímo k projektoru dokumentů.
- Pokud se nepromítá žádný obraz, stiskněte tlačítko [Source Search] na projektoru dokumentů.



## Varování

Nedívejte se do objektivu projektoru, když je zapnutá lampa LED.

## Připojení k projektoru prostřednictvím počítače

Když je projektor dokumentů připojen k počítači kabelem USB, můžete ovládat projektor dokumentů z počítače. Pomocí dodaného softwaru můžete ukládat obrázky a videa, upravovat kvalitu obrazu, zvětšení atd.

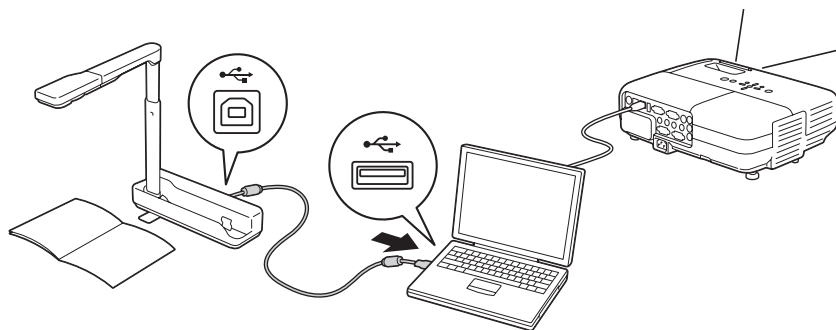
☛ "Používání počítačového softwaru" s.16

Připojte kabel USB k portu USB-B na projektoru dokumentů a k portu USB na počítači.

Potom připojte počítač k projektoru pomocí příslušného kabelu. Identifikujte správný kabel na základě dokumentace k počítači a projektoru.

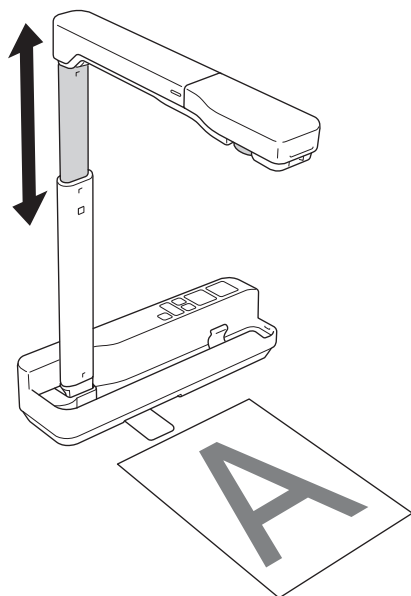


- Připojte projektor dokumentů k portu USB 2.0 na počítači. Pokud ho připojíte k portu USB 3.0, nemusí fungovat správně.
- Připojte pouze jeden projektor dokumentů k počítači najednou.

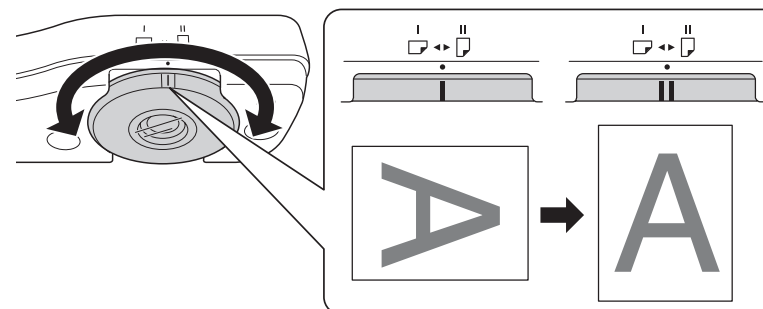


## Zobrazení obrazu

- 1** Umístěte dokument na stůl pod hlavou projektoru.
- 2** Vysunutím nebo zasunutím ramene projektoru upravte velikost obrazu.



- 3** Stiskněte tlačítko [Focus].  
Zaostření se provádí automaticky.
- 4** Stisknutím tlačítek [⊕]/[⊖] obraz přiblížte nebo oddalte.
- 5** Chcete-li promítaný obraz otočit, otáčejte kolečkem otáčení obrazu.



- 6** Stisknutím tlačítka [☀] osvětlete dokument.

## Zmrazení obrázku

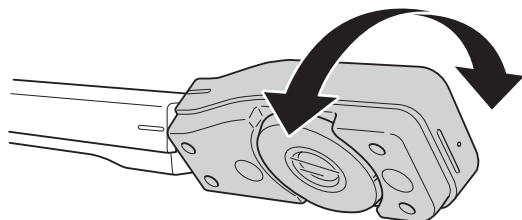
Stisknutím tlačítka [Freeze] znehybníte obraz.

Po zmrazení obrázku můžete odebrat dokument, zatímco obrázek zůstane zobrazen na ploše. Vložte další dokument pod objektiv projektoru a znovu stiskněte tlačítko [Freeze]; vaše prezentace bude pokračovat bez přerušení.

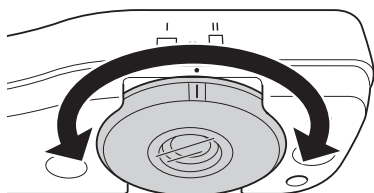
## Zobrazení bílé tabule

Tento projektor dokumentů lze použít k zobrazení přednášky nebo prezentace v přední části místnosti nebo k zachytávání obrázků na bílé nebo černé tabuli.

- 1 Otočte hlavu projektoru a nastavte ji ve směrem k předmětu.

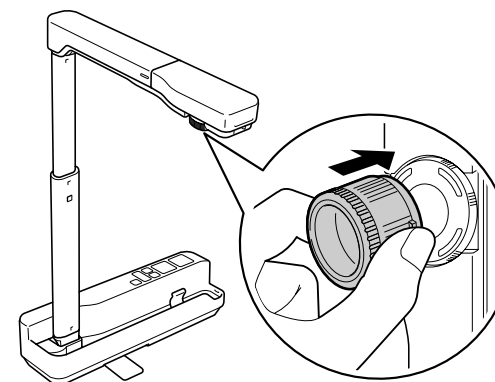


- 2 Chcete-li promítaný obraz otočit, otáčejte kolečkem otáčení obrazu.



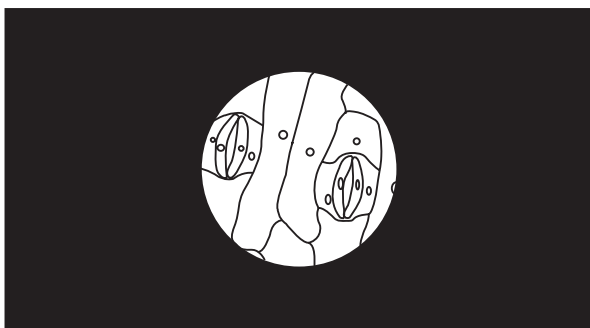
- Před připevněním projektoru dokumentů nastavte zaostření a zoom mikroskopu.
- V závislosti na optických vlastnostech mikroskopu se obrázky nemusejí zobrazovat správně.

- 1 Připevněte mikroskopický adaptér ke kolečku otáčení obrazu. Přidržte montážní tlačítka na adaptéru mikroskopu a zatlačte na adaptér.



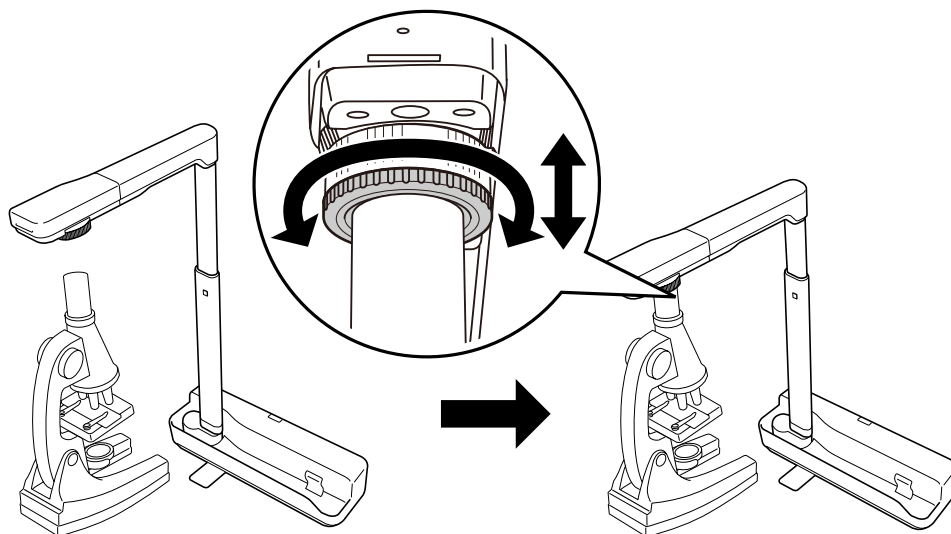
- 2 Umístěte hlavu projektoru na objektiv mikroskopu. Vysuňte kroužek adaptéru a připevněte jej k okuláru mikroskopu. Kroužek adaptéru lze vysunout až o 5 mm.

## Promítání s mikroskopem



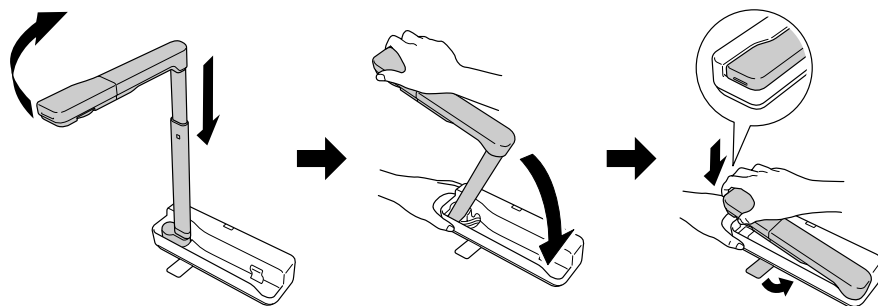
Promítaný obraz

Chcete-li zobrazit předměty viděné v mikroskopu, použijte mikroskopický adaptér.



## Odpojení projektoru dokumentů

- 1** Odpojte kabel USB od projektoru dokumentů.
- 2** Sklopte rameno projektoru.





# Používání počítačového softwaru

Přiložený software umožňuje ovládat projektor dokumentů z počítače.



Při používání obrazovky projektoru Easy Interactive Tools můžete zobrazovat obrázky z projektoru dokumentů v počítači připojeném kabelem USB. Můžete upravit velikost obrazu, jas atd.

Další podrobnosti o aplikaci Easy Interactive Tools najdete v dokumentu *Easy Interactive Tools - Návod na použití*.



Při promítání obrázku pomocí projektoru, který podporuje používání interaktivního pera nebo dotykové ovládní, můžete používat aplikaci Easy Interactive Tools na promítaném obrazu.

## Systémové požadavky

### Windows

OS	Windows Vista*	Ultimate 32 bitů Enterprise 32 bitů Business 32 bitů Home Premium 32 bitů Home Basic 32 bitů
	Windows 7	Ultimate 32/64 bitů Enterprise 32/64 bitů Professional 32/64 bitů Home Premium 32/64 bitů Home Basic 32 bitů
	Windows 8	Windows 8 32/64 bitů Windows 8 Pro 32/64 bitů Windows 8 Enterprise 32/64 bitů
	Windows 8.1	Windows 8.1 32/64 bitů Windows 8.1 Pro 32/64 bitů Windows 8.1 Enterprise 32/64 bitů

	Windows 10	Home 32/64 bitů Pro 32/64 bitů Enterprise 32/64 bitů Education 32/64 bitů
<b>Procesor</b>	Intel Core2 Duo 1,2 GHz nebo výkonnější Doporučeno: Intel Core i3 nebo výkonnější	
<b>Operační paměť</b>	1 GB nebo více Doporučeno: 2 GB nebo více	
<b>Prostor na pevném disku</b>	100 MB nebo více	
<b>Obrazovka</b>	Rozlišení nejméně XGA (1 024 x 768) a nejvýše WUXGA (1 920 x 1 200) Zobrazení barev: 16bitové barevné nebo lepší	

\* Aktualizace Service Pack2 nebo novější

### OS X

<b>OS*</b>	OS X 10.7.x OS X 10.8.x OS X 10.9.x OS X 10.10.x OS X 10.11.x	
<b>Procesor</b>	Intel Core2 Duo 1,2 GHz nebo výkonnější Doporučeno: Intel Core i5 nebo výkonnější	
<b>Operační paměť</b>	1 GB nebo více Doporučeno: 2 GB nebo více	
<b>Prostor na pevném disku</b>	100 MB nebo více	

<b>Obrazovka</b>	Rozlišení nejméně XGA (1 024 x 768) a nejvýše WUXGA (1 920 x 1 200) Zobrazení barev: 16bitové barevné nebo lepší
------------------	---

\* Vyžaduje přehrávač QuickTime 7.7 nebo novější.

## Instalace



- Software musí nainstalovat uživatel s oprávněním správce.
- Před zahájením instalace ukončíte všechny spuštěné aplikace.

### Windows

- 1 Zapněte počítač.
- 2 Vložte EPSON Document Camera Software CD-ROM do počítače. Automaticky se zobrazí obrazovka instalačního programu.
- 3 Když se zobrazí licenční smlouva, potvrďte souhlas s podmínkami a klikněte na tlačítko **Další**.
- 4 Na obrazovce Instalace Easy Interactive Tools vyberte možnost **Kresba na displeji fotoaparátu** a potom klikněte na tlačítko **Instalovat**.

### OS X

- 1 Zapněte počítač.
- 2 Vložte EPSON Document Camera Software CD-ROM do počítače. Automaticky se zobrazí obrazovka instalačního programu.
- 3 Klikněte dvakrát na ikonu **Install Navi** v okně EPSON.
- 4 Nainstalujte software podle zobrazených pokynů.

- 5 Když se zobrazí licenční smlouva, klikněte na tlačítko **Pokračovat** a potom na tlačítko **Souhlasím**.
- 6 Na obrazovce Instalace Easy Interactive Tools vyberte možnost **Kresba na displeji fotoaparátu** a potom klikněte na tlačítko **Instalovat**.

## Odinstalace

### Windows Vista/Windows 7

- 1 Klikněte na **Start** a **Ovládací panely**.
- 2 Klikněte na **Odinstalovat program**.
- 3 Vyberte možnost **Easy Interactive Tools Ver.X.XX** a klikněte na možnost **Odinstalovat**.

### Windows 8/Windows 8.1

- 1 Na panelu ovládacích tlačítek vyberte možnost **Hledat** a poté vyhledejte aplikaci **Easy Interactive Tools Ver.X.XX**.
- 2 Klikněte pravým tlačítkem na (stiskněte a podržte) možnost **Easy Interactive Tools Ver.X.XX** a poté na panelu aplikací vyberte možnost **Odinstalovat**.
- 3 Vyberte možnost **Easy Interactive Tools Ver.X.XX** a poté **Odinstalovat**.

### Windows 10

- 1 Klikněte pravým tlačítkem na **Start**.
- 2 Klikněte na položku **Ovládací panely**.

- 3** Klikněte na **Odinstalovat program**.
- 4** Vyberte možnost **Easy Interactive Tools Ver.X.XX** a klikněte na možnost **Odinstalovat**.

### OS X

- 1** Klikněte dvakrát na možnost **Aplikace - Easy Interactive Tools Ver.X.XX**.
- 2** Spusťte program **Easy Interactive Tools Uninstaller** ve složce **Tools**.
- 3** Proveďte odebrání programu podle pokynů na obrazovce.

Aby bylo možné používat software, který podporuje TWAIN, je nezbytné nainstalovat TWAIN Driver for Epson Document Camera (Ver. 2.00 nebo novější). (Podporuje pouze systém Windows)

## Instalace

- 1** Zapněte počítač.
- 2** Vložte EPSON Document Camera Software CD-ROM do počítače.
- 3** Klikněte dvakrát na **Počítač - TWAIN Driver for Epson Document Camera - setup.exe**.  
Automaticky se zobrazí obrazovka instalačního programu.
- 4** Nainstalujte veškerý software podle zobrazených pokynů.

## Odinstalace

### Windows Vista/Windows 7

- 1** Klikněte na **Start - Ovládací panely**.
- 2** Klikněte na **Odinstalovat program**.
- 3** Vyberte **TWAIN Driver for Epson Document Camera Ver.X.XX** a potom klikněte na **Odinstalovat**.

### Windows 8/Windows 8.1

- 1** Na panelu ovládacích tlačítek vyberte možnost **Hledat** a poté vyhledejte aplikaci **TWAIN Driver for Epson Document Camera Ver.X.XX**.

- 2** Klikněte pravým tlačítkem na (stiskněte a podržte) možnost **TWAIN Driver for Epson Document Camera Ver.X.XX** a poté na panelu aplikací vyberte možnost **Odinstalovat**.

- 3** Vyberte **TWAIN Driver for Epson Document Camera Ver.X.XX** a potom vyberte **Odinstalovat**.

### Windows 10

- 1** Klikněte pravým tlačítkem na **Start**.
- 2** Klikněte na položku **Ovládací panely**.
- 3** Klikněte na **Odinstalovat program**.
- 4** Vyberte **TWAIN Driver for Epson Document Camera Ver.X.XX** a potom klikněte na **Odinstalovat**.



## **Odstraňování problémů**

---

## Provozní problémy

### Žádný obraz na ploše

- Zkontrolujte, zda je kabel USB řádně připojen a zda indikátor napájení bliká.
- Vyberte aktuální zdroj v projektoru. Zdroj označuje port na projektoru, ke kterému jste připojili kabel.

### Zobrazila se zpráva "Je připojeno neznámé zařízení USB."

Po připojení k některým projektorům Epson se může zobrazit následující zpráva: "Je připojeno neznámé zařízení USB. Vyjměte zařízení USB." Nastavte přepínač mikrofonu na projektoru dokumentů do polohy Off a potom znovu připojte k projektoru. (Pozor: nastavením přepínače mikrofonu do vypnuté polohy vypnete vstup z vnitřního mikrofonu.)

☛ "Pohled shora / ze strany / zezadu" [s.9](#)

---

## Problémy s kvalitou obrázku

### Obraz je rozmazaný nebo není zaostřený

V následujících případech nemusí funkce automatického ostření fungovat správně:

- Pokud se dokument nachází méně, než 10 cm od objektivu projektoru.
- Pokud je pro dokument nastaven příliš nízký kontrast
- Pokud dokument obsahuje podrobné vzorky, například vodorovné pruhy a kostkované vzorky
- Pokud je okolí tmavé
- Pokud má dokument jasné pozadí

Zkontrolujte podmínky promítání a potom znovu stiskněte tlačítko [Focus].

Dojde-li k problémům při používání projektoru dokumentů mimo Japonsko, viz následující seznam kontaktů.

Nejaktuálnější kontaktní informace viz domovská webová stránka uvedená u jednotlivých kontaktů. Není-li uvedena země, ve které se nacházíte, navštivte hlavní domovskou stránku [www.epson.com](http://www.epson.com).

---

## EUROPE

### ALBANIA

ITD Sh.p.k.

<http://www.itd-al.com>

### AUSTRIA

Epson Deutschland GmbH

<http://www.epson.at>

### BELGIUM

Epson Europe B.V.  
Branch office Belgium

<http://www.epson.be>

### BOSNIA AND HERZEGOVINA

NET d.o.o. Computer Engineering

<http://www.net.com.ba>

### BULGARIA

Epson Service Center, Bulgaria

<http://www.kolbis.com>

### CROATIA

MR servis d.o.o.

<http://www.mrservis.hr>

### CYPRUS

Mechatronic Ltd.

<http://www.mechatronic.com.cy>

### CZECH REPUBLIC

Epson Europe B.V.

Branch Office Czech Republic

<http://www.epson.cz>

### DENMARK

Epson Denmark

<http://www.epson.dk>

### ESTONIA

Epson Service Center, Estonia

<http://www.epson.ee>

### FINLAND

Epson Finland

<http://www.epson.fi>

### FRANCE and DOM-TOM TERRITORIES

Epson France S.A.

<http://www.epson.fr>

### GERMANY

Epson Deutschland GmbH

<http://www.epson.de>

## GREECE

**Oktabit S.A.**

<http://www.oktabit.gr>

## HUNGARY

**Epson Europe B.V.  
Branch Office Hungary**

<http://www.epson.hu>

## IRELAND

**Epson (UK) Ltd.**

<http://www.epson.ie>

## ISRAEL

**Epson Israel**

<http://www.epson.co.il>

## ITALY

**Epson Italia s.p.a.**

<http://www.epson.it>

## KAZAKHSTAN

**Epson Kazakhstan Rep. Office**

<http://www.epson.kz>

## LATVIA

**Epson Service Center, Latvia**

<http://www.epson.lv>

## LITHUANIA

**Epson Service Center Lithuania**

<http://www.epson.lt>

## LUXEMBURG

**Epson Europe B.V. Branch office Belgium**

<http://www.epson.be>

## MACEDONIA

**Digit Computer Engineering**

<http://www.digit.com.mk>

## NETHERLANDS

**Epson Europe B.V. Benelux sales office**

<http://www.epson.nl>

## NORWAY

**Epson Norway**

<http://www.epson.no>

## POLAND

**Epson EUROPE B.V. Branch Office Poland**

<http://www.epson.pl>

## PORTUGAL

**Epson Iberica S.A.U. Branch Office Portugal**

<http://www.epson.pt>

## ROMANIA

**Epson Europe B.V. Branch Office Romania**

<http://www.epson.ro>

## RUSSIA

**Epson CIS**

<http://www.epson.ru>



## UKRAINE

**Epson Kiev Rep Office**

<http://www.epson.ua>

## SERBIA

**AVG d.o.o. Beograd**

<http://www.a-v-g.rs>

## SLOVAKIA

**Epson EUROPE B.V. Branch Office Czech Republic**

<http://www.epson.sk>

## SLOVENIA

**Birotehna d.o.o**

<http://www.birotehna.si>

## SPAIN

**Epson Iberica, S.A.U.**

<http://www.epson.es>

## SWEDEN

**Epson Sweden**

<http://www.epson.se>

## SWITZERLAND

**Epson Deutschland GmbH Branch office Switzerland**

<http://www.epson.ch>

## TURKEY

**Tecpro Bilgi Teknolojileri Tic. ve San. Ltd. Sti.**

<http://www.tecpro.com.tr>

## UK

**Epson (UK) Ltd.**

<http://www.epson.co.uk>

### Indication of the manufacturer and the importer in accordance with requirements of EU directive

Manufacturer: SEIKO EPSON CORPORATION

Address: 3-5, Owa 3-chome, Suwa-shi, Nagano-ken 392-8502 Japan

Telephone: 81-266-52-3131

<http://www.epson.com/>

Importer: EPSON EUROPE B.V.

Address: Atlas Arena, Asia Building, Hoogoorddreef5,1101 BA Amsterdam Zuidoost  
The Netherlands

Telephone: 31-20-314-5000

<http://www.epson.com/europe.html>

---

## AFRICA

<http://www.epson.co.za>

nebo

<http://www.epson.fr>

## SOUTH AFRICA

**Epson South Africa**

<http://www.epson.co.za>

---

## MIDDLE EAST

**Epson (Middle East)**

<http://www.epson.ae>

---

## **NORTH, CENTRAL AMERICA & CARIBBEAN ISLANDS**

### **CANADA**

**Epson Canada, Ltd.**

<http://www.epson.ca>

### **COSTA RICA**

**Epson Costa Rica, S.A.**

<http://www.epson.co.cr>

### **MEXICO**

**Epson Mexico, S.A. de C.V.**

<http://www.epson.com.mx>

### **ECUADOR**

**Epson Ecuador**

<http://www.epson.com.ec>

### **U.S.A.**

**Epson America, Inc.**

<http://www.epson.com>

---

## **SOUTH AMERICA**

### **ARGENTINA**

**Epson Argentina S.R.L.**

<http://www.epson.com.ar>

### **BRAZIL**

**Epson do Brasil**

<http://www.epson.com.br>

### **CHILE**

**Epson Chile S.A.**

<http://www.epson.cl>

### **COLOMBIA**

**Epson Colombia Ltd.**

<http://www.epson.com.co>

### **PERU**

**Epson Peru S.A.**

<http://www.epson.com.pe>

### **VENEZUELA**

**Epson Venezuela S.A.**

<http://www.epson.com.ve>

---

## **ASIA AND OCEANIA**

### **AUSTRALIA**

**Epson Australia Pty. Ltd.**

<http://www.epson.com.au>

### **CHINA**

**Epson (CHINA) CO., Ltd.**

<http://www.epson.com.cn>

## HONG KONG

**Epson Hong Kong Ltd.**

<http://www.epson.com.hk>

## INDIA

**Epson India Pvt., Ltd.**

<http://www.epson.co.in>

## INDONESIA

**PT. Epson Indonesia**

<http://www.epson.co.id>

## JAPAN

**SEIKO EPSON CORPORATION  
TOYOSHINA OFFICE**

<http://www.epson.jp>

## KOREA

**Epson Korea Co., Ltd.**

<http://www.epson.co.kr>

## MALAYSIA

**Epson Malaysia Sdn. Bhd.**

<http://www.epson.com.my>

## NEW ZEALAND

**Epson New Zealand**

<http://www.epson.co.nz>

## PHILIPPINES

**Epson Philippines Co.**

<http://www.epson.com.ph>

## SINGAPORE

**Epson Singapore Pte. Ltd.**

<http://www.epson.com.sg>

## TAIWAN

**Epson Taiwan  
Technology & Trading Ltd.**

<http://www.epson.com.tw>

## THAILAND

**Epson (Thailand) Co., Ltd.**

<http://www.epson.co.th>



# Poznámky

## Obecné technické údaje

Název produktu	ELPDC07
Rozhraní	Port USB (typ B)*1
Rozměry	V otevřeném stavu (Š × H × V): 260 × 76 × 388 mm Ve složeném stavu (Š × H × V): 260 × 76 × 60 mm
Typ snímače	1/2,7palcový snímač CMOS
Objektiv	F = 2,0
Efektivní pixely	2 megapixely (1 920 × 1 080)
Výstupní rozlišení	VGA/SVGA/XGA/SXGA/WXGA/720p/1 080p
Plocha zobrazení	Maximálně 27,3 × 36,4 cm
Zaostření	Automaticky
Zoom	8x digitální zoom*2
Frekvence snímků	Až 30 snímků za sekundu
Kompenzace expozice	Automaticky
White Balance	Automaticky
Otáčení obrazu	Vodorovně ±90°
Otáčení projektoru	Svisle ±90°
Interní mikrofon	1 (monofonní vstup)
Zdroj napájení	5 Vss
Příkon	Maximálně 2,5 W
Provozní nadmořská výška	0 až 2 286 m nad hladinou moře
Provozní teplota	+5 až +35°C, bez kondenzace
Skladovací teplota	-10 až +60°C, bez kondenzace








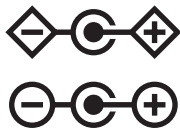



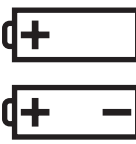





<b>Hmotnost</b>	Přibl. 1 kg
-----------------	-------------








\*1 USB 2.0 je podporováno, není ovšem zaručena funkčnost všech kompatibilních zařízení s rozhraním USB.

\*2 Může být x4 v závislosti na použitém projektoru.

V následující tabulce jsou uvedeny významy bezpečnostních symbolů umístěných na vybavení.

Č.	Značka symbolu	Schválené standardy	Význam
1		IEC60417 Č.5007	„ZAPNUTO“ (napájení) Označuje připojení k elektrické síti.
2		IEC60417 Č.5008	„VYPNUTO“ (napájení) Označuje odpojení od elektrické sítě.
3		IEC60417 Č.5009	Pohotovost Označuje vypínač nebo polohu vypínače, kterým lze příslušnou část vybavení uvést do pohotovostního režimu.
4		ISO7000 Č.0434B IEC3864-B3.1	Výstraha Označuje obecné upozornění při používání produktu.
5		IEC60417 Č.5041	Upozornění, horký povrch Upozorňuje, že označená položka může být horká a není záhodno se jí neopatrně dotýkat.
6		IEC60417 Č.6042 ISO3864-B3.6	Upozornění, nebezpečí úrazu elektrickým proudem Označuje vybavení, které představuje nebezpečí úrazu elektrickým proudem.
7		IEC60417 Č.5957	Pro použití pouze ve vnitřních prostorech Označuje elektrické vybavení, které je určeno primárně pro použití ve vnitřních prostorech.
8		IEC60417 Č.5926	Polarita připojení stejnosměrného napájení Označuje kladná a záporná připojení (polaritu) části vybavení, ke které lze připojit zdroj stejnosměrného napájení.

Č.	Značka symbolu	Schválené standardy	Význam
9		IEC60417 Č.5001B	Baterie, obecné Na vybavení napájeném bateriemi. Označuje zařízení, například kryt přihrádky na baterie, nebo konektorové výstupy.
10		IEC60417 Č.5002	Poloha baterie(i) Označuje samotný držák baterií a polohu baterie(i) v držáku.
11		IEC60417 Č.5019	Ochranné uzemnění Označuje výstup, který je určen k připojení k vnějšímu vodiči na ochranu před zásahem elektrickým proudem v případě závady nebo výstup ochranné uzemňovací elektrody.
12		IEC60417 Č.5017	Uzemnění Označuje port uzemnění, když Č.11 není výslovně vyžadováno.
13		IEC60417 Č.5032	Střídavý proud Toto označení na typovém štítku vyjadřuje, že vybavení je vhodné pouze pro napájení střídavým proudem; označení příslušných výstupů.
14		IEC60417 Č.5031	Stejnoseměrný proud Toto označení na typovém štítku vyjadřuje, že vybavení je vhodné pouze pro napájení stejnosměrným proudem; označení příslušných výstupů.
15		IEC60417 Č.5172	Vybavení třídy II Označuje vybavení, které splňuje bezpečnostní požadavky určené pro vybavení třídy II v souladu se standardem IEC 61140.

Č.	Značka symbolu	Schválené standardy	Význam
16		ISO 3864	Obecný zákaz Označuje zakázané úkony a postupy.
17		ISO 3864	Zákaz kontaktu Označuje zranění, ke kterému může dojít v případě kontaktu s konkrétní částí vybavení.
18		---	Zásadně se nedívejte do objektivu, když je projektor zapnutý.
19		---	Označuje zákaz umístování jakýchkoli předmětů na projektor.
20		ISO3864 IEC60825-1	Upozornění, laserové záření Ukazuje, že tento projektor je vybaven laserovým zářičem.
21		ISO 3864	Upozornění, laserové záření Označuje nebezpečí zranění, například zásahu elektrickým proudem, v případě demontování vybavení.
22		---	Označuje, že je zakázáno hledět do objektivu, když svítí indikátor LED.



Všechna práva vyhrazena. Bez předchozího písemného povolení společnosti Seiko Epson Corporation je zakázáno reprodukovat libovolnou část této publikace, ukládat ve vyhledávacím systému nebo přenášet libovolnou formou nebo prostředky, a to elektronicky, mechanicky, kopírováním, nahráváním nebo jakýmkoli jiným způsobem. Společnost neponese přímou odpovědnost za použití zde uvedených informací. Neodpovídá ani za případné škody plynoucí z použití zde uvedených informací.

Společnost Seiko Epson Corporation ani její přidružené společnosti nejsou vůči spotřebiteli tohoto produktu nebo jiným osobám zodpovědné za škody, ztráty, náklady nebo výdaje způsobené spotřebitelem nebo jinou osobou v důsledku následujících událostí: nehoda, nesprávné použití nebo zneužití tohoto produktu nebo neoprávněné úpravy, opravy nebo změny tohoto produktu nebo (s výjimkou USA) nedodržení přísného souladu s provozními a servisními pokyny společnosti Seiko Epson Corporation.

Společnost Seiko Epson Corporation neodpovídá za žádné škody nebo problémy způsobené použitím jakéhokoli příslušenství nebo spotřebního materiálu, které nejsou společností Seiko Epson Corporation označeny jako originální produkty (Original Epson Products) nebo schválené produkty (Epson Approved Products).

Obsah této příručky může být změněn nebo aktualizován bez předchozího upozornění.

Obrázky v této příručce a skutečný projektor se mohou lišit.

---

## Odpovědné používání materiálů chráněných autorskými právy

Společnost Epson doporučuje každému uživateli, aby při používání produktu Epson zodpovědně dodržoval zákony na ochranu autorských práv. Ačkoli zákony některých zemí za jistých okolností povolují omezené kopírování a opakované používání materiálů chráněných autorskými právy, tyto okolnosti nemusí být tak široké, jak se někteří lidé domnívají. S veškerými dotazy ohledně zákonů na ochranu autorských práv se obraťte na vašeho právního poradce.

---

## Ochranné známky

OS X je registrovaná ochranná známka společnosti Apple Inc.

Microsoft, Windows, Windows Vista a logo Windows jsou ochranné známky nebo registrované ochranné známky společnosti Microsoft Corporation v USA a/nebo dalších zemích.

Další zde použité názvy produktů slouží pouze k identifikačním účelům a mohou být ochrannými známkami příslušných vlastníků. Společnost Epson se vzdává všech práv na tyto značky.

Změny těchto informací bez předchozího upozornění vyhrazeny.

© SEIKO EPSON CORPORATION 2016. All rights reserved.