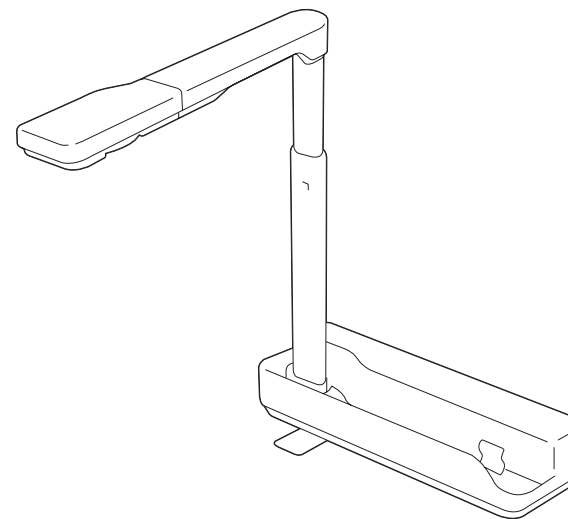


**EPSON®**  
EXCEED YOUR VISION

**ELPDC07**

# **Asiakirjakamera Käyttäjän opas**





# Oppaan symbolien merkitys



## • Turvallisuussymbolit

Tässä tuotteessa ja sen asiakirjoissa käytetään graafisia symboleita, joiden avulla laitetta opastetaan käyttämään turvallisesti.

Merkinnät ja niiden merkitys ovat seuraavat. Varmista, että ymmärrät nämä vaarasymbolit ja noudata niitä välttääksesi henkilö- ja omaisuusvahingot.

 <b>Varoitus</b>	Tämä symboli ilmoittaa tiedoista, joiden huomiotta jättäminen saattaa johtaa vakavaan tai jopa hengenvaaralliseen henkilövahinkoon virheellisen käsittelyn johdosta.
 <b>Huom</b>	Tämä symboli ilmoittaa tiedoista, joiden huomiotta jättäminen saattaa johtaa henkilövahinkoon tai fyysiseen vammaan virheellisen käsittelyn johdosta.

## • Yleisten tietojen symbolit

<b>Huomaa</b>	Ilmaisee tietoja, joiden noudattamatta jättäminen voi aiheuttaa toimintahäiriöitä tai vahinkoa tuotteeseen.
	Viittaa lisätietoihin ja seikkoihin, jotka on hyvä tietää aiheesta.
	Viittaa sivuun, jolta löytyy tarkempia tietoja aiheesta.
[Nimi]	Ilmaisee ohjauspaneelin painikkeiden nimet. Esimerkki: [Return]-painike

# Turvaohjeet

Lue *Käyttäjän opas* ja noudata kaikkia asiakirjakameran turvallisuusohjeita. Säilytä tämä opas helposti ulottuvilla myöhempää käyttöä varten.

## Varoitus

Irrota asiakirjakamera ja ota yhteys paikalliseen jälleenmyyjään tai Epsoniin saadaksesi apua seuraavissa tilanteissa:

- Jos laitteesta tulee savua, outoa hajua tai erikoisia ääniä
- Jos laitteeseen joutuu nestettä tai vieraita esineitä
- Jos laite pudotetaan tai kotelo on vaurioitunut

Käytön jatkaminen näissä olosuhteissa saattaa johtaa tulipaloon tai sähköiskuun.

Älä koskaan avaa asiakirjakameran suojuksia, ellei *Käyttäjän opas* nimenomaan neuvo tekemään niin. Älä koskaan yritä purkaa tai muuttaa asiakirjakameraa. Teetä kaikki korjaukset pätevilla huoltoteknikoilla.

Älä aseta asiakirjakameran päälle tai sen lähelle nesteitä sisältäviä astioita.

Älä koskaan anna minkään esineen joutua asiakirjakameran aukoista sisään. Älä jätä esineitä, erityisesti syttyviä, lähelle asiakirjakameraa. Se voi johtaa tulipaloon tai sähköiskuun.

Älä käytä asiakirjakameraa kuumissa tiloissa, kuten suljetussa ajoneuvossa, suorassa auringonpaisteessa, lähellä ilmastointilaitetta tai lämmityskanavia tai lähellä projektorin ilmanpoistoaukkoa. Tämä saattaa johtaa vaurioon, tulipaloon tai käyttöhäiriöön.

Älä käytä asiakirjakameraa ulkona pitkiä ajanjaksoja tai paikoissa, joissa se voi joutua sateeseen tai altistua vedelle tai erittäin suurelle kosteudelle. Tämä saattaa johtaa sähköiskuun.

Älä katso linssiin, kun LED-valo on päällä. Kirkas valo voi vaurioittaa silmiä.

## **Huom**

Älä aseta raskaita esineitä asiakirjakameralle. Muuten se saattaa vahingoittua.

Kun käytät asiakirjakameraa, varmista, että sen jalka on vedetty ulos. Muuten asiakirjakamera saattaa kaatua tai rikkoutua ja aiheuttaa henkilövahingon.

Varo, etteivät sormesi jää puristuksiin asiakirjakameran liikkuvien osien väliin.

Älä aseta asiakirjakameraa epätasaiseen paikkaan, kuten hataralle pöydälle tai kaltevalle pinnalle. Asiakirjakamera saattaa pudota tai kaatua aiheuttaen henkilövahingon. Jos käytät pöytää, vaunua tai telinettä, varmista, että se on tukeva eikä kaadu.

Nosta asiakirjakameran varsi käyttäen molempia käsiä. Jos vapautat asiakirjakameran varren ennen kuin se on nostettu täysin ylös, kameran pää saattaa ponnahtaa ylös ja aiheuttaa henkilövahingon.

Älä aseta tai varastoi asiakirjakameraa niin, että pienet lapset voivat päästä siihen käsiksi. Laite saattaa pudota tai kaatua aiheuttaen henkilövahingon.

Älä aseta asiakirjakameraa lähelle korkeajännitejohtoja tai magneettikentän lähteitä. Tämä saattaa häiritä asianmukaista käyttöä.

Irrota USB-kaapeli ennen asiakirjakameran puhdistamista.

Älä aseta asiakirjakameraa maton, huovan jne. päälle, äläkä peitä sitä käytön aikana.

Älä asenna asiakirjakameraa kuumaan sijaintiin, kuten lähelle lämmitintä.

Reititä johdot niin, etteivät ne muodosta kompastumisvaaraa. Muuten niihin voi kompastua, mikä voi aiheuttaa kaatumisen tai vammaa.

## **Käyttöön liittyvät varotoimet**

Käytä asianmukaisissa ympäristöolosuhteissa. 🗨️ “Yleiset tekniset tiedot” [s.28](#)

Älä käytä tai varastoi asiakirjakameraa tiloihin, joissa se voi altistua savulle, höyrylle, syövyttävälle kaasulle tai liialliselle pölylle. Tämä saattaa johtaa sähköiskuun.

Älä säilytä asiakirjakameraa tiloissa, joissa se altistuu suoralle auringonpaisteelle, tai lähellä lämmittimiä.

Älä aseta asiakirjakameraa paikkaan, jossa se voi altistua tärinälle tai iskulle.

Älä koske kameran linssiin paljain käsin. Heijastetut kuvat eivät ole selkeitä, jos linssin pinnassa on sormenjälkiä tai ihosta tullutta rasvaa.

Varmista, että irrotat USB-kaapelin, kun asiakirjakameraa ei käytetä, tai sitä siirrettäessä.

Käytä puhdistukseen kuivaa kangasta (tai sitkeille tahroille kostea kangasta, joka on väännetty kuivaksi). Älä käytä nestettä, aerosolipuhdistimia tai liuotusaineita, kuten alkoholia, tinneriä tai bensiiniä.

Käytä pehmeää kantolaukkua siirtäessäsi asiakirjakameraa.

Liitä asiakirjakamera suoraan projektoriin toimitukseen kuuluvalla USB-kaapelilla. Asiakirjakamera ei toimi kunnolla, jos käytössä on USB-keskitin.

Hävitä asiakirjakamera paikallisten säädösten mukaisesti.

<b>Oppaan symbolien merkitys .....</b>	<b>2</b>
--	----------

<b>Turvaohjeet .....</b>	<b>3</b>
--------------------------	----------

## Asiakirjakameran käyttö

<b>Sisältyvät kohteet .....</b>	<b>7</b>
---------------------------------	----------

<b>Asiakirjakameran osat .....</b>	<b>8</b>
------------------------------------	----------

Yläosa/sivu/takaosa .....	8
Kameran pää .....	9

<b>Asiakirjakameran liittäminen ja kuvien näyttäminen .....</b>	<b>10</b>
---	-----------

Projektorin liittäminen tietokoneen kautta .....	11
Kuvan näyttäminen .....	12
Kuvan pysäyttäminen .....	12
Tussitaulukuvien näyttäminen .....	12
Projisoiminen mikroskoopin kautta .....	13
Asiakirjakameran irrottaminen .....	14

## Tietokoneen ohjelmiston käyttö

<b>Easy Interactive Tools -ohjelman käyttö .....</b>	<b>16</b>
--	-----------

Järjestelmävaatimukset .....	16
Asennus .....	17
Asennuksen poisto .....	17

<b>Muun ohjelmiston käyttö .....</b>	<b>19</b>
--------------------------------------	-----------

Asennus .....	19
Asennuksen poisto .....	19

## Ongelmanratkaisu

<b>Ongelmia ja ratkaisuja .....</b>	<b>21</b>
-------------------------------------	-----------

Käyttöongelmat .....	21
Ruudulla ei näy kuvaa .....	21
Tuntematon USB-laite on kytketty. näkyy näytössä. ....	21
Kuvan laatuongelmat .....	21
Kuva on epäselvä tai ei tarkennu .....	21

<b>Epson-projektoreiden yhteystietoluettelo .....</b>	<b>22</b>
---	-----------

EUROPE .....	22
AFRICA .....	24
MIDDLE EAST .....	24
NORTH, CENTRAL AMERICA & CARIBBEAN ISLANDS .....	25
SOUTH AMERICA .....	25
ASIA AND OCEANIA .....	25

## Huomautuksia

<b>Tekniset tiedot .....</b>	<b>28</b>
------------------------------	-----------

Yleiset tekniset tiedot .....	28
-------------------------------	----

<b>Symbolit ilmaisevat, että laite on IEC60950-1 A2-turvallisuusstandardien mukainen .....</b>	<b>30</b>
--	-----------

<b>Tekijänoikeudet ja tavaramerkit .....</b>	<b>32</b>
--	-----------

Tekijänoikeudellisten materiaalien vastuullinen käyttö .....	32
Tavaramerkit .....	32

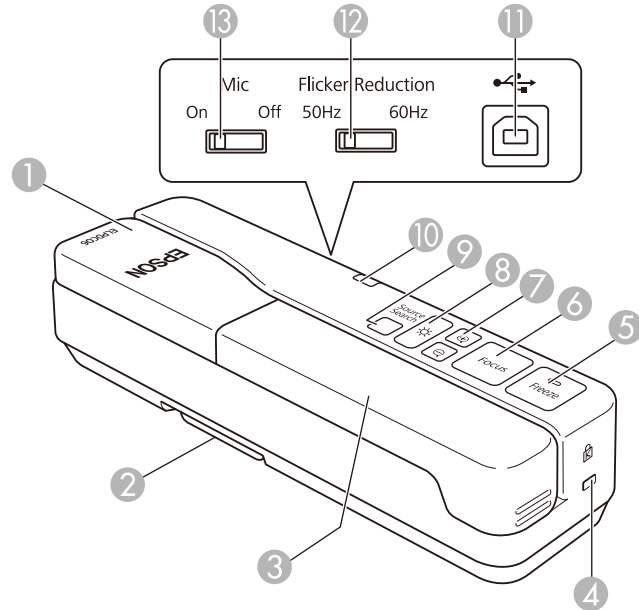


# Asiakirjakameran käyttö

- Asiakirjakamera
- USB-kaapeli (käytettäväksi vain asiakirjakameran kanssa) 3,0 m
- Pehmeä kantolaukku\*
- EPSON Document Camera Software CD-ROM
- Document CD-ROM
- Pika-aloitusopas
- Mikroskooppiadapteri
- Asennustarra

\*Pehmeä kantolaukku ei sisälly toimitukseen, kun asiakirjakamera on pakattu projektorin kanssa.

## Yläosa/sivu/takaosa

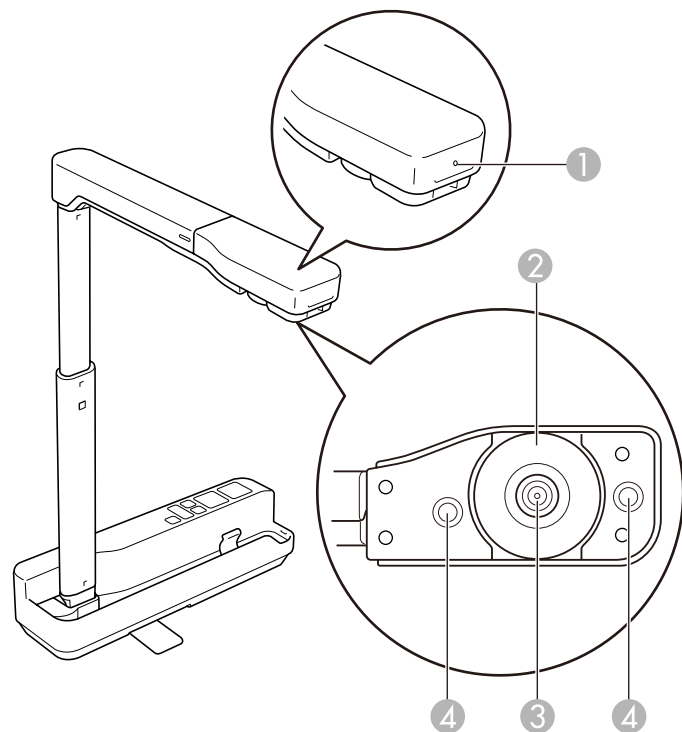


Nimi	Toiminto
① Kameran pää	📷 "Kameran pää" s.9
② Jalka	Pidennä jalka asennuksen aikana.
③ Kameran varsi	Kameran pään korkeutta voidaan säätää tätä pidentämällä tai lyhentämällä.
④ Turvalukko	Turvalukko on yhteensopiva Kensingtonin valmistaman MicroSaver-turvajärjestelmän kanssa.
⑤ [Freeze]-painike	Pysäyttää live-kuvat. Jatka projisointia painamalla painiketta uudelleen. Merkkivalo syttyy, kun kuva on pysäytetty. Ääni ei pysähdy.
⑥ [Focus]-painike	Tarkentaa kuvan automaattisesti. Asiakirjakamera ei pysty tarkentamaan kohteisiin, jotka ovat korkeintaan noin 10 cm:n etäisyydellä kameran linssin pinnasta.

Nimi	Toiminto
⑦ [⊕] [⊖] -painikkeet	Suurentaa tai pienentää kuvaa muuttamatta projektiokokoa.
⑧ [☀️]-painike	Kytkee LED-lampun päälle tai pois.
⑨ [Source Search] -painike	Vaihtaa projektorista heijastetun kuvan. Jos projektoriin on liitetty useita laitteita, paina painiketta toistuvasti, kunnes haluamasi kuva tulee näkyviin. Tämä ei ole käytettävissä, kun asiakirjakamera on liitetty tietokoneeseen.
⑩ Virran merkkivalo	Tämä merkkivalo syttyy, kun laite saa virtaa projektorista tai tietokoneesta.
⑪ USB-portti (tyyppi B)	Liittää asiakirjakameran projektoriin tai tietokoneeseen toimitukseen kuuluvalla USB-kaapelilla.
⑫ Välkynnänvähennyskytkin	Ota käyttöön 50Hz tai 60Hz alueesi virran taajuuden mukaan. Tämä vähentää kuvien välkyntää.
⑬ Mikrofonikeytkin	Aseta tämä Off-tilaan ottaaksesi sisäisen mikrofonin tulon pois käytöstä. Tämän tulee normaalisti olla asetettuna On-tilaan.



## Kameran pää



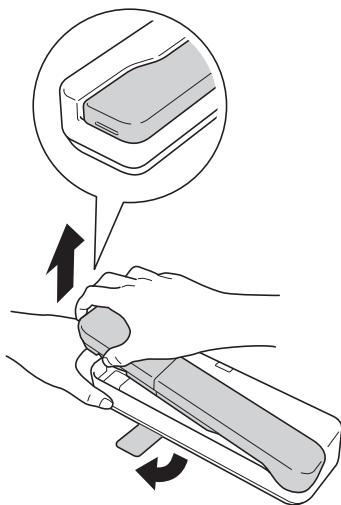
### Huomaa

Älä hankaa linssiä kovilla materiaaleilla tai altista sitä iskuille, sillä se voi vaurioitua helposti. Pyyhi linssiä varovasti lasipintojen pehmeällä liinalla.

	Nimi	Toiminto
①	Mikrofoni	Syöttää ääntä.
②	Kuvan kiertosäädin	Kiertää projisoitua kuvaa $\pm 90$ astetta.
③	Kameran linssi	Ottaa kuvan.
④	LED-valo	Tarjoaa lisävaloa, kun asiakirjalla ei ole riittävästi valoa.

Liitä asiakirjakamera projektoriin asiakirjakameran toimitukseen kuuluvalla USB-kaapelilla. Tarkista projektorin toimitukseen kuuluvasta *Käyttäjän opas*, mitkä projektorit voidaan liittää kameraan.

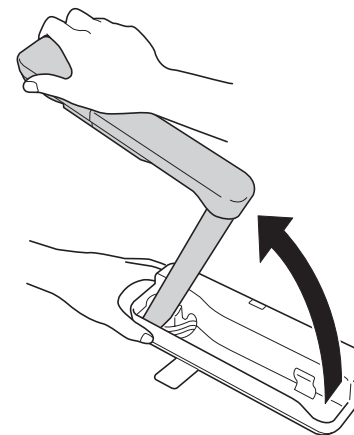
- 1** Vedä jalka ulos, pidä kiinni jalustasta ja nosta kameran pää.



## Huom

- Kun käytät asiakirjakameraa, varmista, että sen jalka on vedetty ulos. Asiakirjakamera saattaa kaatua ja aiheuttaa henkilövahingon henkilöön osuessaan.
- Varo, etteivät sormesi jää puristuksiin asiakirjakameran liikkuvien osien väliin.

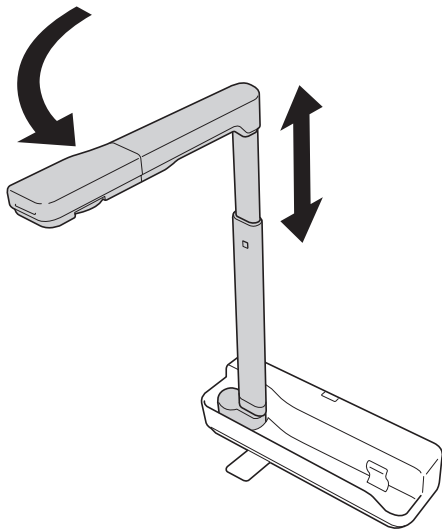
- 2** Pidä kiinni kameran päästä ja nosta kameran varsi.



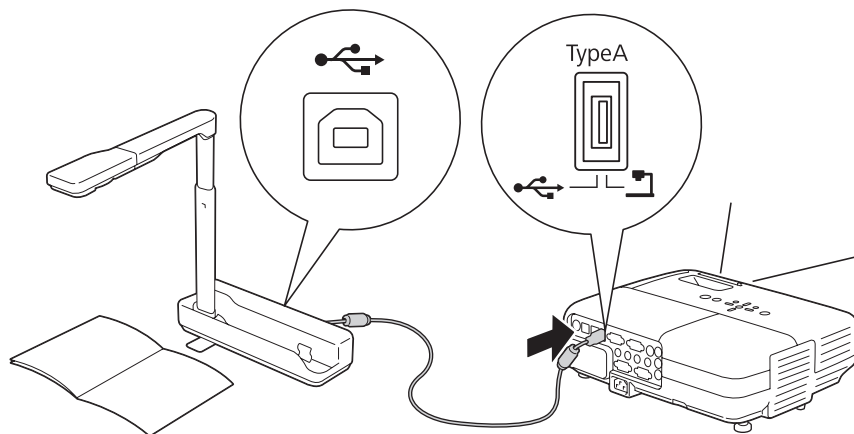
## Huom

Älä vapauta kameran päätä ennen kuin kameran varsi on pystysuorassa. Kameran pää saattaa aiheuttaa henkilövahingon henkilöön osuessaan.

- 3** Kierrä kameran vartta 90° ja kierrä kameran päätä niin, että se osoittaa pöydän pintaa kohti. Säädä korkeutta tarpeen mukaan.



- 4** Kytke projektori päälle.
- 5** Liitä toimitukseen kuuluva USB-kaapeli asiakirjakameran USB-porttiin (tyyppi B) ja projektorin USB-porttiin (tyyppi A).  
Asiakirjakameran live-kuvia projisoidaan projektorista.



- Asiakirjakamera ei toimi kunnolla, jos käytössä on USB-keskitin. Liitä projektori suoraan asiakirjakameraan.
- Jos kuvia ei projisoidu, paina asiakirjakameran [Source Search]-painiketta.



### Varoitus

Älä katso kameran linssiin, kun LED-valo on päällä.

## Projektorin liittäminen tietokoneen kautta

Kun asiakirjakamera on liitetty tietokoneeseen USB-kaapelilla, voit käyttää asiakirjakameraa tietokoneesta. Toimitukseen kuuluvaa ohjelmistoa käyttämällä voit tallentaa kuvia ja videoita, säätää kuvan laatua, zoomata, jne.

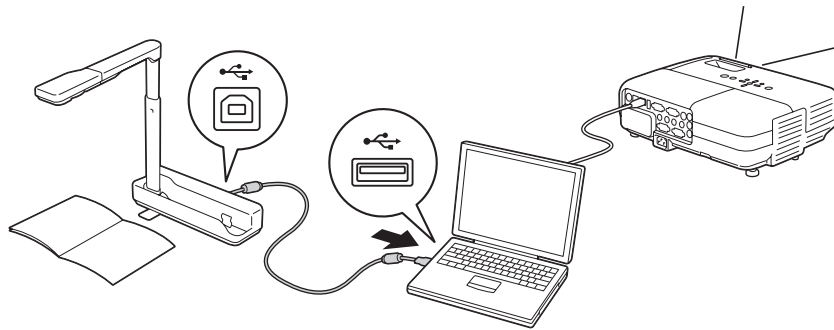
☛ “Tietokoneen ohjelmiston käyttö” s.15

Liitä USB-kaapeli asiakirjakameran USB-B-porttiin ja tietokoneen USB-porttiin.

Liitä sitten tietokone projektoriin asianmukaisella kaapelilla. Tarkista oikea kaapeli tietokoneen ja projektorin asiakirjoista.

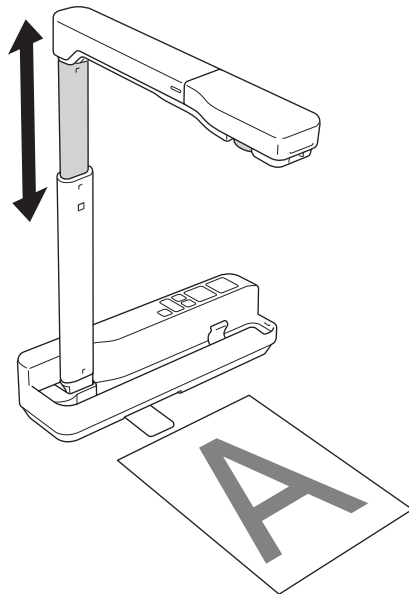


- Kytke asiakirjakamera tietokoneen USB 2.0 -porttiin. Jos kytket sen USB 3.0 -porttiin, se ei ehkä toimi oikein.
- Liitä tietokoneeseen vain yksi asiakirjakamera kerrallaan.

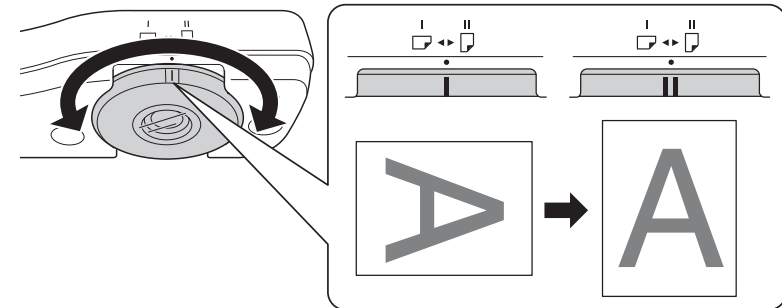


## Kuvan näyttäminen

- 1 Aseta asiakirja pöydälle kameran pään alapuolelle.
- 2 Säädä kuvakokoa pidentämällä tai lyhentämällä kameran vartta.



- 3 Paina [Focus]-painiketta.  
Kohdistus säädetään automaattisesti.
- 4 Paina [⊕]/[⊖]-painikkeita lähentääksesi tai loitontaaksesi.
- 5 Jos haluat kiertää projisoitua kuvaa, kierrä kuvan kiertosäädintä.



- 6 Valaise asiakirja painamalla [-☀]-painiketta.

## Kuvan pysäyttäminen

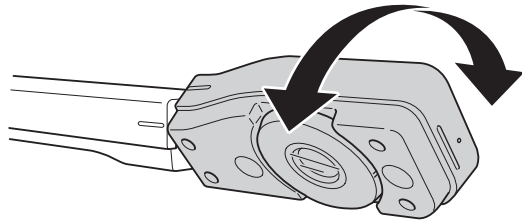
Pysäytä kuva painamalla [Freeze]-painiketta.

Kuvan pysäyttämisen jälkeen voit poistaa asiakirjan ja jättää samalla sen kuvan näyttöön. Aseta seuraava asiakirja kameran linssin alle ja paina [Freeze]-painiketta uudelleen; esitys jatkuu keskeytyksettä.

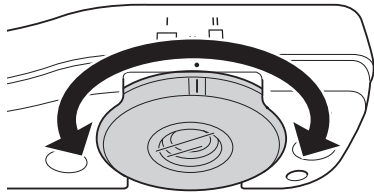
## Tussitaulukuvien näyttäminen

Voit käyttää asiakirjakameraa luennon tai esityksen näyttämiseen huoneen edessä tai kuvien ottamiseen tussitaulusta tai liitutaalusta.

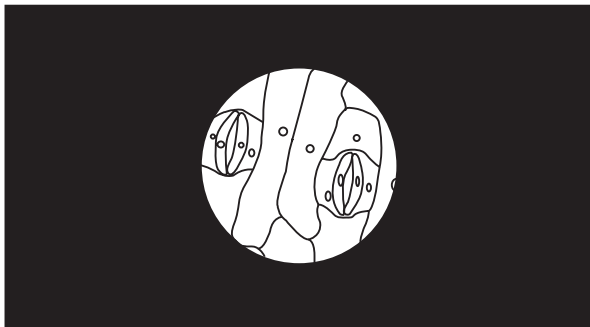
- 1 Kierrä kameran päätä ja aseta se kohteen suuntaan.



- 2** Jos haluat kiertää projisoitua kuvaa, kierrä kuvan kiertosäädintä.



## Projisoiminen mikroskoopin kautta



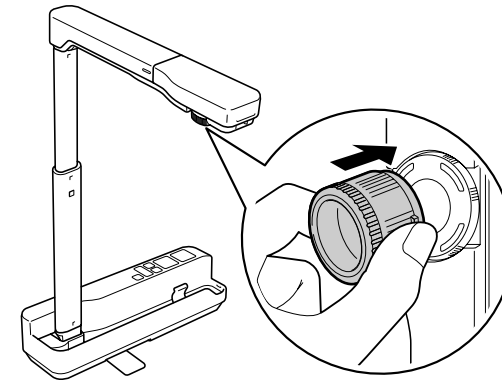
Projisoitu kuva

Jos haluat esittää kuvia kuten mikroskoopilla, käytä toimitukseen kuuluvaa mikroskooppiadapteria.

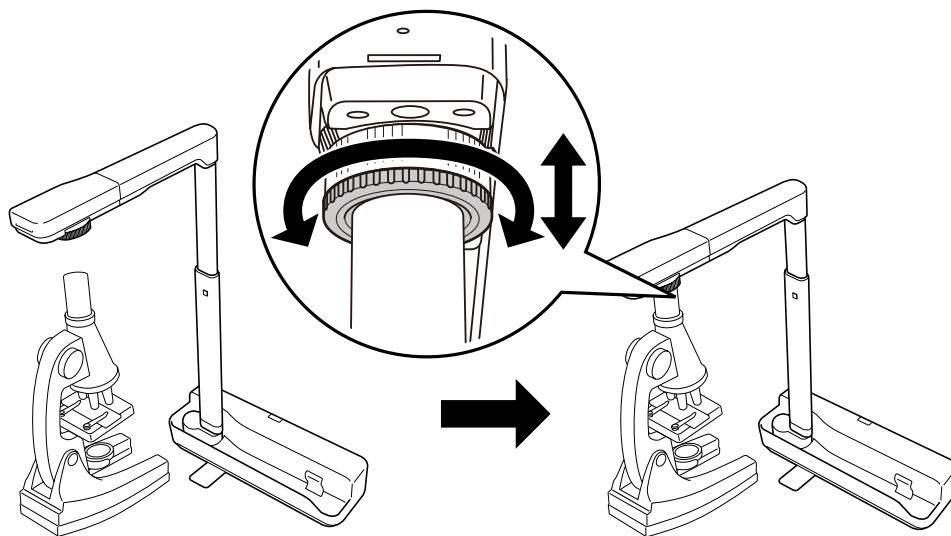


- Säädä mikroskoopin tarkennus ja zoomaus ennen asiakirjakameraan liittämistä.
- Kuvat eivät välttämättä näy oikein riippuen mikroskoopin optisista ominaisuuksista.

- 1** Kiinnitä mikroskooppiadapteri kuvan kiertosäätimeen. Paina sovitinta pitäen samalla mikroskoopin sovitin kiinnityspainikkeita alas painettuina.

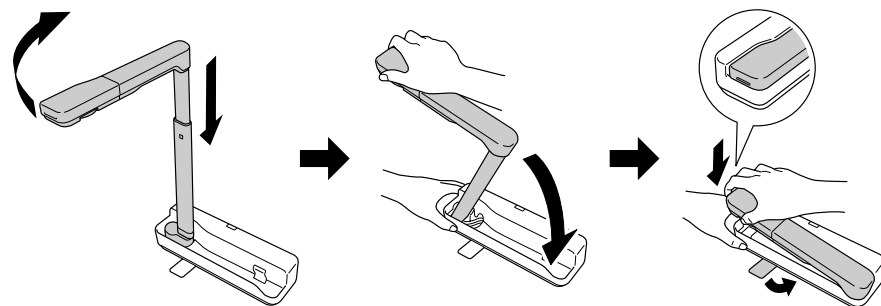


- 2** Sijoita kameran pää mikroskoopin linssille. Laajenna adapterirengas ja kiinnitä se mikroskoopin silmäkappaleeseen. Voit laajentaa sovitinrengasta enintään 5 mm.



## Asiakirjakameran irrottaminen

- 1** Irrota USB-kaapeli asiakirjakamerasta.
- 2** Taita kameran varsi alas





# Tietokoneen ohjelmiston käyttö

Toimitukseen kuuluva ohjelmisto mahdollistaa asiakirjakameran käytön tietokoneelta.

Käyttäessäsi Easy Interactive Tools -kameranäyttöä, voit näyttää kuvia asiakirjakamerasta USB-kaapelilla liitetyllä tietokoneella. Voit säätää mm. kuvan kokoa ja kirkkautta.

Katso lisätietoja Easy Interactive Tools -ohjelmistosta *Easy Interactive Tools -toiminnon käyttöopas*.



Projisoidessasi kuvia projektorilla, joka tukee vuorovaikutteista kynää tai kosketustoimintoja, voit käyttää Easy Interactive Tools -toimintoja projisoidussa kuvassa.

## Järjestelmävaatimukset

### Windows

Käyttöjärjestelmä	Windows Vista*	Ultimate 32-bittinen Enterprise 32-bittinen Business 32-bittinen Home Premium 32-bittinen Home Basic 32-bittinen
	Windows 7	Ultimate 32-/64-bittinen Enterprise 32-/64-bittinen Professional 32-/64-bittinen Home Premium 32-/64-bittinen Home Basic 32-bittinen
	Windows 8	Windows 8 32-/64-bittinen Windows 8 Pro 32-/64-bittinen Windows 8 Enterprise 32-/64-bittinen
	Windows 8.1	Windows 8.1 32-/64-bittinen Windows 8.1 Pro 32-/64-bittinen Windows 8.1 Enterprise 32-/64-bittinen

	Windows 10	Home 32-/64-bittinen Pro 32-/64-bittinen Enterprise 32-/64-bittinen Education 32-/64-bittinen
<b>Keskusyksikkö</b>	Intel Core2 Duo 1,2 GHz tai nopeampi Suositus: Intel Core i3 tai nopeampi	
<b>Muistikapasiteetti</b>	Vähintään 1 Gt Suositeltava: vähintään 2 Gt	
<b>Kiintolevytila</b>	Vähintään 100 Mt	
<b>Näyttö</b>	Tarkkuus vähintään XGA (1024 x 768) ja enintään WUXGA (1920 x 1200) Väri näyttö, 16-bittinen täysväri tai parempi	

\* Service Pack 2 tai uudempi

### OS X

<b>OS*</b>	OS X 10.7.x OS X 10.8.x OS X 10.9.x OS X 10.10.x OS X 10.11.x	
<b>Keskusyksikkö</b>	Intel Core2 Duo 1,2 GHz tai nopeampi Suositus: Intel Core i5 tai nopeampi	
<b>Muistikapasiteetti</b>	Vähintään 1 Gt Suositeltava: vähintään 2 Gt	
<b>Kiintolevytila</b>	Vähintään 100 Mt	
<b>Näyttö</b>	Tarkkuus vähintään XGA (1024 x 768) ja enintään WUXGA (1920 x 1200) Väri näyttö, 16-bittinen täysväri tai parempi	

\* Vaatii QuickTime 7.7:n tai uudemman.



## Asennus



- Ohjelmiston voi asentaa käyttäjä, jolla on järjestelmänvalvojan oikeudet.
- Sulje kaikki käynnissä olevat sovellukset ennen asennuksen käynnistämistä.

### Windows

- 1** Kytke tietokoneeseen virta.
- 2** Aseta EPSON Document Camera Software CD-ROM-levy tietokoneeseen.  
Asennusnäyttö tulee automaattisesti näkyviin.
- 3** Kun näyttöön ilmestyy lisenssisopimus, hyväksy ehdot ja napsauta **Seuraava**.
- 4** Valitse Easy Interactive Tools Setup -näytössä **Piirtäminen kameran näytölle** ja napsauta **Asenna**.

### OS X

- 1** Kytke tietokoneeseen virta.
- 2** Aseta EPSON Document Camera Software CD-ROM-levy tietokoneeseen.  
Asennusnäyttö tulee automaattisesti näkyviin.
- 3** Kaksoisosoita **Install Navi** -kuvaketta EPSON-ikkunassa.
- 4** Asenna ohjelmisto näytön ohjeiden mukaisesti.
- 5** Kun lisenssisopimus ilmestyy näkyviin, napsauta **Jatka** ja napsauta sitten **Hyväksy**.

- 6** Valitse Easy Interactive Tools Setup -näytössä **Piirtäminen kameran näytölle** ja napsauta **Asenna**.

## Asennuksen poisto

### Windows Vista / Windows 7

- 1** Valitse **Käynnistä** ja sitten **Ohjauspaneeli**.
- 2** Valitse **Poista ohjelman asennus**.
- 3** Valitse **Easy Interactive Tools Ver.X.XX** ja sitten **Poista asennus**.

### Windows 8 / Windows 8.1

- 1** Valitse **Etsi Charm-palkissa** ja etsi sitten **Easy Interactive Tools Ver.X.XX**.
- 2** Napsauta hiiren oikealla painikkeella (paina ja pidä) **Easy Interactive Tools Ver.X.XX** ja valitse **Poista asennus**.
- 3** Valitse **Easy Interactive Tools Ver.X.XX** ja sitten **Poista asennus**.

### Windows 10

- 1** Napsauta hiiren kakkospainikkeella **Käynnistä**.
- 2** Napsauta **Ohjauspaneeli**.
- 3** Napsauta **Poista ohjelman asennus**.
- 4** Valitse **Easy Interactive Tools Ver.X.XX** ja sitten **Poista asennus**.



OS X

- 1** Kaksoisnapsauta **Sovellukset - Easy Interactive Tools Ver.X.XX**.
- 2** Suorita **Easy Interactive Tools Uninstaller Tools**-kansioista.
- 3** Poista asennus noudattamalla näytön ohjeita.

TWAIN Driver for Epson Document Camera (Ver. 2.00 tai uudempi) on asennettava TWAIN:ia tukevan ohjelmiston käyttämiseksi. (Tuki vain Windowsille)

## Asennus

- 1 Kytke tietokoneeseen virta.
- 2 Aseta EPSON Document Camera Software CD-ROM-levy tietokoneeseen.
- 3 Kaksoisnapsauta **Tietokone - TWAIN Driver for Epson Document Camera - setup.exe**.  
Asennusnäyttö tulee automaattisesti näkyviin.
- 4 Asenna ohjelmisto näytössä olevien ohjeiden mukaan.

## Asennuksen poisto

### Windows Vista / Windows 7

- 1 Napsauta **Käynnistä - Ohjauspaneeli**.
- 2 Valitse **Poista ohjelman asennus**.
- 3 Valitse **TWAIN Driver for Epson Document Camera Ver.X.XX** ja napsauta sitten **Poista asennus**.

### Windows 8 / Windows 8.1

- 1 Valitse Charm-palkista **Etsi** ja etsi sitten **TWAIN Driver for Epson Document Camera Ver.X.XX**.

- 2 Napsauta hiiren oikealla painikkeella (ja pidä painettuna) **TWAIN Driver for Epson Document Camera Ver.X.XX** ja valitse sovelluspalkista **Poista asennus**.

- 3 Valitse **TWAIN Driver for Epson Document Camera Ver.X.XX** ja Valitse sitten **Poista asennus**.

### Windows 10

- 1 Napsauta hiiren kakkospainikkeella **Käynnistä**.
- 2 Napsauta **Ohjauspaneeli**.
- 3 Napsauta **Poista ohjelman asennus**.
- 4 Valitse **TWAIN Driver for Epson Document Camera Ver.X.XX** ja napsauta sitten **Poista asennus**.



# Ongelmanratkaisu

---

## Käyttöongelmat

### Ruudulla ei näy kuvaa

- Tarkista, että USB-kaapeli on liitetty oikein, ja että virran merkkivalo vilkkuu.
- Valitse oikea lähde projektorista. Lähde viittaa siihen projektorin porttiin, johon olet kytkenyt kaapelin.

### "Tuntematon USB-laite on kytketty. " näkyy näytössä.

Kun liität laitteen tiettyihin Epson-projektoreihin, seuraava viesti voi tulla näkyviin: "Tuntematon USB-laite on kytketty. Irrota USB-laite." Aseta asiakirjakameran mikrofoni Off-asentoon ja liitä sitten laite uudelleen projektoriin. (Huomaa, että mikrofoni-asettaminen Off-asentoon ottaa sisäisen mikrofonin tulon pois käytöstä.)

☛ "Yläosa/sivu/takaosa" [s.8](#)

---

## Kuvan laatuongelmat

### Kuva on epäselvä tai ei tarkennu

Automaattinen tarkennustoiminto ei ehkä toimi oikein seuraavissa tilanteissa:

- Asiakirja on alle 10 cm päässä kameran linssistä.
- Asiakirjan kontrasti on liian matala.
- Asiakirja sisältää yksityiskohtaisia kuvioita, kuten vaakasuoria raitoja ja ruutukuvioita.
- Ympäristö on pimeä.
- Asiakirjan tausta on kirkas.

Tarkista projisointiympäristö ja paina sitten [Focus]-painiketta uudelleen.

Katso seuraava yhteystietoluettelo, mikäli ilmenee ongelmia käytettäessä asiakirjakameraa Japanin ulkopuolella.

Katso kunkin yhteystiedon web-kotisivu saadaksesi uusimmat yhteystiedot. Jos maatasi ei mainita luettelossa, katso pääkotisivu, [www.epson.com](http://www.epson.com).

---

## EUROPE

### ALBANIA

ITD Sh.p.k.

<http://www.itd-al.com>

### AUSTRIA

Epson Deutschland GmbH

<http://www.epson.at>

### BELGIUM

Epson Europe B.V.

Branch office Belgium

<http://www.epson.be>

### BOSNIA AND HERZEGOVINA

NET d.o.o. Computer Engineering

<http://www.net.com.ba>

### BULGARIA

Epson Service Center, Bulgaria

<http://www.kolbis.com>

### CROATIA

MR servis d.o.o.

<http://www.mrservis.hr>

### CYPRUS

Mechatronic Ltd.

<http://www.mechatronic.com.cy>

### CZECH REPUBLIC

Epson Europe B.V.

Branch Office Czech Republic

<http://www.epson.cz>

### DENMARK

Epson Denmark

<http://www.epson.dk>

### ESTONIA

Epson Service Center, Estonia

<http://www.epson.ee>

### FINLAND

Epson Finland

<http://www.epson.fi>

### FRANCE and DOM-TOM TERRITORIES

Epson France S.A.

<http://www.epson.fr>

### GERMANY

Epson Deutschland GmbH

<http://www.epson.de>

## GREECE

**Oktabit S.A.**

<http://www.oktabit.gr>

## HUNGARY

**Epson Europe B.V.  
Branch Office Hungary**

<http://www.epson.hu>

## IRELAND

**Epson (UK) Ltd.**

<http://www.epson.ie>

## ISRAEL

**Epson Israel**

<http://www.epson.co.il>

## ITALY

**Epson Italia s.p.a.**

<http://www.epson.it>

## KAZAKHSTAN

**Epson Kazakhstan Rep. Office**

<http://www.epson.kz>

## LATVIA

**Epson Service Center, Latvia**

<http://www.epson.lv>

## LITHUANIA

**Epson Service Center Lithuania**

<http://www.epson.lt>

## LUXEMBURG

**Epson Europe B.V. Branch office Belgium**

<http://www.epson.be>

## MACEDONIA

**Digit Computer Engineering**

<http://www.digit.com.mk>

## NETHERLANDS

**Epson Europe B.V. Benelux sales office**

<http://www.epson.nl>

## NORWAY

**Epson Norway**

<http://www.epson.no>

## POLAND

**Epson EUROPE B.V. Branch Office Poland**

<http://www.epson.pl>

## PORTUGAL

**Epson Iberica S.A.U. Branch Office Portugal**

<http://www.epson.pt>

## ROMANIA

**Epson Europe B.V. Branch Office Romania**

<http://www.epson.ro>

## RUSSIA

**Epson CIS**

<http://www.epson.ru>

## UKRAINE

**Epson Kiev Rep Office**

<http://www.epson.ua>

## SERBIA

**AVG d.o.o. Beograd**

<http://www.a-v-g.rs>

## SLOVAKIA

**Epson EUROPE B.V. Branch Office Czech Republic**

<http://www.epson.sk>

## SLOVENIA

**Birotehna d.o.o**

<http://www.birotehna.si>

## SPAIN

**Epson Iberica, S.A.U.**

<http://www.epson.es>

## SWEDEN

**Epson Sweden**

<http://www.epson.se>

## SWITZERLAND

**Epson Deutschland GmbH Branch office Switzerland**

<http://www.epson.ch>

## TURKEY

**Tecpro Bilgi Teknolojileri Tic. ve San. Ltd. Sti.**

<http://www.tecpro.com.tr>

## UK

**Epson (UK) Ltd.**

<http://www.epson.co.uk>

### Indication of the manufacturer and the importer in accordance with requirements of EU directive

Manufacturer: SEIKO EPSON CORPORATION

Address: 3-5, Owa 3-chome, Suwa-shi, Nagano-ken 392-8502 Japan

Telephone: 81-266-52-3131

<http://www.epson.com/>

Importer: EPSON EUROPE B.V.

Address: Atlas Arena, Asia Building, Hoogoorddreef5,1101 BA Amsterdam Zuidoost  
The Netherlands

Telephone: 31-20-314-5000

<http://www.epson.com/europe.html>

---

## AFRICA

<http://www.epson.co.za>

tai

<http://www.epson.fr>

## SOUTH AFRICA

**Epson South Africa**

<http://www.epson.co.za>

---

## MIDDLE EAST

**Epson (Middle East)**



<http://www.epson.ae>

---

## **NORTH, CENTRAL AMERICA & CARIBBEAN ISLANDS**

### **CANADA**

**Epson Canada, Ltd.**

<http://www.epson.ca>

### **COSTA RICA**

**Epson Costa Rica, S.A.**

<http://www.epson.co.cr>

### **MEXICO**

**Epson Mexico, S.A. de C.V.**

<http://www.epson.com.mx>

### **ECUADOR**

**Epson Ecuador**

<http://www.epson.com.ec>

### **YHDYSVALLAT**

**Epson America, Inc.**

<http://www.epson.com>

---

## **SOUTH AMERICA**

### **ARGENTINA**

**Epson Argentina S.R.L.**

<http://www.epson.com.ar>

### **BRAZIL**

**Epson do Brasil**

<http://www.epson.com.br>

### **CHILE**

**Epson Chile S.A.**

<http://www.epson.cl>

### **COLOMBIA**

**Epson Colombia Ltd.**

<http://www.epson.com.co>

### **PERU**

**Epson Peru S.A.**

<http://www.epson.com.pe>

### **VENEZUELA**

**Epson Venezuela S.A.**

<http://www.epson.com.ve>

---

## **ASIA AND OCEANIA**

### **AUSTRALIA**

**Epson Australia Pty. Ltd.**

<http://www.epson.com.au>

### **CHINA**

**Epson (CHINA) CO., Ltd.**

<http://www.epson.com.cn>

## **HONG KONG**

**Epson Hong Kong Ltd.**

<http://www.epson.com.hk>

## **INDIA**

**Epson India Pvt., Ltd.**

<http://www.epson.co.in>

## **INDONESIA**

**PT. Epson Indonesia**

<http://www.epson.co.id>

## **JAPAN**

**SEIKO EPSON CORPORATION  
TOYOSHINA OFFICE**

<http://www.epson.jp>

## **KOREA**

**Epson Korea Co., Ltd.**

<http://www.epson.co.kr>

## **MALAYSIA**

**Epson Malaysia Sdn. Bhd.**

<http://www.epson.com.my>

## **NEW ZEALAND**

**Epson New Zealand**

<http://www.epson.co.nz>

## **PHILIPPINES**

**Epson Philippines Co.**

<http://www.epson.com.ph>

## **SINGAPORE**

**Epson Singapore Pte. Ltd.**

<http://www.epson.com.sg>

## **TAIWAN**

**Epson Taiwan  
Technology & Trading Ltd.**

<http://www.epson.com.tw>

## **THAILAND**

**Epson (Thailand) Co., Ltd.**

<http://www.epson.co.th>



## Huomautuksia

## Yleiset tekniset tiedot

Tuotteen nimi	ELPDC07
Liitäntä	USB -portti (B-tyyppi)*1
Mitat	Auki (L × S × K): 260 × 76 × 388 mm Taitettu (L × S × K): 260 × 76 × 60 mm
Anturityyppi	1/2,7 tuuman CMOS-anturi
Linssi	F = 2,0
Tehokas pikselimäärä	2 megapikseliä (1920 × 1080)
Lähtöresoluutio	VGA/SVGA/XGA/SXGA/WXGA/720p/1080p
Kuvausalue	Maksimi 27,3 × 36,4 cm
Kohdistuksen säätö	Automaattinen
Zoomauksen säätö	8x digitaalinen zoomi*2
Kuvanopeus	Korkeintaan 30 kuvaa/s.
Valotuksen korjaus	Automaattinen
White Balance	Automaattinen
Kuvan kierto	Vaakasuoraan ±90°
Kameran kierto	Pystysuoraan ±90°
Sisäinen mikrofoni	1 (mono-tulo)
Virtalähde	5 VDC
Virrankulutus	Korkeintaan 2,5 W
Käyttökorkeus	0 – 2286 m merenpinnan yläpuolella
Käyttölämpötila	+5 – +35°C, kondensoitumaton
Säilytyslämpötila	-10 – +60°C, kondensoitumaton








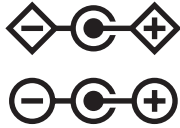



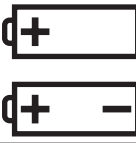








<b>Paino</b>	Noin 1 kg
--------------	-----------





\*1 USB 2.0 on tuettu, kaikkien USB-yhteensopivien laitteiden toimintaa ei kuitenkaan taata.

\*2 Tämä voi olla x4 käytetystä projektorista riippuen.

Seuraavassa taulukossa on lueteltu laitteen tarroissa olevien turvallisuussymbolien merkitykset.

Nr o	Symbolimerkintä	Hyväksytyt standardit	Tarkoitus
①		IEC60417 Nro 5007	"PÄÄLLÄ" (virta) Ilmaisee yhdistämisen verkkovirtaan.
②		IEC60417 Nro 5008	"POIS" (virta) Ilmaisee yhteyden katkaisemisen verkkovirtaan.
③		IEC60417 Nro 5009	Valmiustila Ilmaisee kytkimen tai kytkimen asennon, jolla laitteen osa kytketään päälle sen kytkemiseksi valmiustilaan.
④		ISO7000 Nro 0434B IEC3864-B3.1	Huom Ilmaisee yleistä vaaraa tuotetta käytettäessä.
⑤		IEC60417 Nro 5041	Vaara. Kuuma pinta Ilmaisee, että merkitty kohde voi olla kuuma eikä sitä saa koskettaa varomattomasti.
⑥		IEC60417 Nro 6042 ISO3864-B3.6	Vaara. Sähköiskun vaara Ilmaisee, että laitteessa on sähköiskun vaara.
⑦		IEC60417 Nro 5957	Vain sisäkäyttöön Ilmaisee, että elektroninen laite on tarkoitettu ensisijaisesti sisäkäyttöön.
⑧		IEC60417 Nro 5926	Tasavirtaliitännän napaisuus Ilmaisee positiivisen ja negatiivisen liitännän (napaisuuden) laitteen osassa, johon tasavirran syöttö voidaan liittää.
⑨		IEC60417 Nro 5001B	Akku. Yleistä Akkukäyttöisillä laitteilla. Ilmaisemaan laitteessa esim. akkulokeron kannen tai liitäntäpäätteet.

Nr o	Symbolimerkintä	Hyväksytyt standardit	Tarkoitus
⑩		IEC60417 Nro 5002	Pariston sijainti Ilmaisemaan pariston pidikkeen ja ilmaisemaan paristojen sijainnin paristonpidikkeen sisällä.
⑪		IEC60417 Nro 5019	Suojamaadoitus Ilmaisemaan päätteen, joka on tarkoitettu liitettäväksi ulkoiseen johtimeen suojaamaan sähköiskulta vian ilmetessä tai suojamaadoituselektrodin päätteeseen.
⑫		IEC60417 Nro 5017	Maa Ilmaisee maadoitusportin, kun Nro 11 ei ole nimenomaisesti vaadittu.
⑬		IEC60417 Nro 5032	Vaihtovirta Ilmaisee arvokilvessä, että laitetta voi käyttää vain vaihtovirralla; ilmaisee asiaankuuluvat päätteet.
⑭		IEC60417 Nro 5031	Tasavirta Ilmaisee arvokilvessä, että laitetta voi käyttää vain tasavirralla; ilmaisee asiaankuuluvat päätteet.
⑮		IEC60417 Nro.5172	Luokan II laite Ilmaisee, että laite vastaa turvallisuusvaatimuksia, jotka on määritetty luokan II laitteille IEC 61140 -normin mukaisesti.
⑯		ISO 3864	Yleinen kieltö Ilmaisee kielletyt toiminnot tai käytön.
⑰		ISO 3864	Kosketuskieltö Ilmaisee vamman vaaran kosketettaessa määrättyä laitteen osaa.
⑱		---	Älä koskaan katso optiseen linssiin, kun projektori on käynnissä.

Nr o	Symbolimerkintä	Hyväksytyt standardit	Tarkoitus
19		---	Ilmaisee, että merkityn kohdan päälle ei saa asettaa mitään esineitä.
20		ISO3864 IEC60825-1	Vaara. Lasersäteilyä Ilmaisee, että laitteessa on lasersäteilevä osa.
21		ISO 3864	Purkaminen kielletty Ilmaisee vammien vaaraa, kuten sähköiskua, jos laite puretaan.
22		---	Ilmaisee, ettei linssiin saa katsoa, kun LED-valo on päällä.

Kaikki oikeudet pidätetään. Tämän julkaisun osia ei saa kopioida, tallentaa tallennusjärjestelmään tai siirtää missään muodossa tai millään tavalla sähköisesti, mekaanisesti, valokopiona, nauhoittamalla tai muuten ilman Seiko Epson Corporationin myöntämää kirjallista lupaa. Tämän julkaisun sisällön käyttöön ei liity patenttivastuuta. Emme myöskään vastaa vahingoista, joita voi aiheutua näiden tietojen käytöstä.

Seiko Epson Corporation tai sen tytäryhtiöt eivät ole vastuussa tämän tuotteen ostajalle tai kolmansille osapuolille ostajan tai kolmansien osapuolten aiheuttamista vahingoista, menetyksistä, kustannuksista tai kuluista, jotka johtuvat tapaturmasta, tämän tuotteen väärin- tai hyväksikäytöstä tai valtuuttamattomista muunnoksista, korjauksista tai muutoksista tai (Yhdysvaltoja lukuun ottamatta) siitä, että Seiko Epson Corporationin käyttö- ja huolto-ohjeita ei noudateta täsmälleen.

Seiko Epson Corporation ei vastaa mistään vahingoista tai ongelmista, joita aiheutuu muiden kuin Seiko Epson Corporationin alkuperäisiksi Epson-tuotteiksi tai Epsonin hyväksymiksi tuotteiksi nimeämien lisävarusteiden tai tarvikkeiden käytöstä.

Tämän oppaan sisältöä voidaan muuttaa tai päivittää ilman eri ilmoitusta.

Tämän oppaan piirroksot ja itse projektori voivat poiketa toisistaan.

---

## Tekijänoikeudellisten materiaalien vastuullinen käyttö

Epson kehottaa kaikkia käyttäjiä toimimaan vastuullisesti ja kunnioittamaan tekijänoikeuslakeja käytettäessä mitä tahansa Epson-tuotteita. Vaikka joidenkin maiden lait sallivat tekijänoikeudellisten materiaalien rajoitetun kopioinnin tai uudelleenkäytön joissakin olosuhteissa, kyseiset olosuhteet eivät saata niin kattavia kuin usein oletetaan. Kysy lisätietoja lakiasioiden asiantuntijalta, jos sinulla on kysymyksiä tekijänoikeuslaista.

---

## Tavaramerkit

OS X on Apple Inc:in rekisteröity tavaramerkki.

Microsoft, Windows, Windows Vista ja Windows-logo ovat Microsoft Corporationin tavaramerkkejä tai rekisteröityjä tavaramerkkejä Yhdysvalloissa ja/tai muissa maissa.

Muita tässä mainittuja tuotenimiä käytetään ainoastaan kyseisten tuotteiden tunnistamiseen, ja ne voivat olla omistajiensa tavaramerkkejä. Epson ei vaadi itselleen mitään oikeuksia näihin tuotenimiin.

Nämä tiedot voivat muuttua ilman erillistä ilmoitusta.

© SEIKO EPSON CORPORATION 2016. All rights reserved.