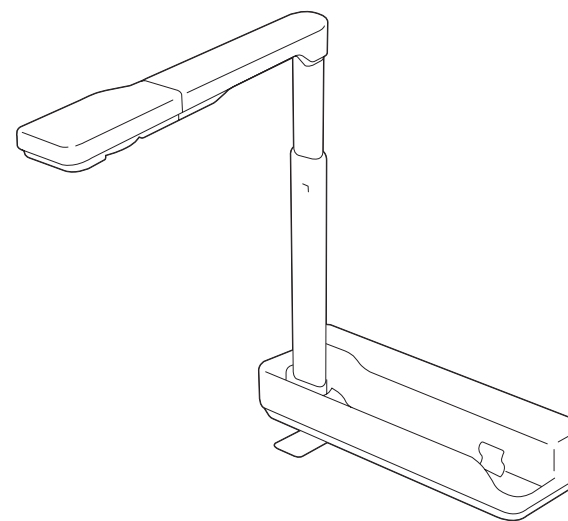


EPSON®
EXCEED YOUR VISION

ELPDC07

Dokumentumkamera Használati útmutató





Az útmutatóban előforduló szimbólumok jelentése



• Biztonsági szimbólumok

A dokumentáció és a készülék grafikus szimbólumokkal mutatja be, hogyan lehet biztonságosan használni a készüléket.

A jelölések és jelentésük a következő. A személyi sérülések és anyagi károk elkerülése érdekében feltétlenül tanulmányozza át a figyelmeztető szimbólumokat, és mindig vegye figyelembe őket.

 Figyelmeztetés	Ez a szimbólum olyan információkat jelöl, amelyeket ha figyelmen kívül hagy, a készülék nem megfelelő használata során nem kizárt a személyi sérülés vagy akár halál bekövetkezése.
 Vigyázat	Ez a szimbólum olyan információkat jelöl, amelyeket ha figyelmen kívül hagy, a készülék nem megfelelő használata esetén személyi sérülést szenvedhet, vagy a készülék megrongálódhat.

• Általános információkat jelölő szimbólumok

Figyelem	Olyan információt jelöl, amely a készülék hibás működését vagy károkat okozhat, amennyiben figyelmen kívül hagyják.
	Olyan kiegészítő információkra és szempontokra utal, amelyek hasznosak lehetnek egy adott téma kapcsán.
	Arra az oldalra utal, ahol az adott témával kapcsolatos részletes információk megtalálhatók.
[Megnevezés]	A kezelőpanelen lévő gombok neveit jelöli. Példa: [Return] gomb

Biztonsági tudnivalók

Olvassa el ezt a *Használati útmutató* és tartsa be az összes biztonsági előírást a dokumentumkamerával kapcsolatban. Tartsa ezt az útmutatót könnyen elérhető helyen.



Figyelmeztetés

Válassza le a dokumentumkamerát, és vegye fel a kapcsolatot a helyi viszonteladóval vagy az Epson vállalattal, amennyiben az alábbi körülmények bármelyike fennáll:

- Ha füst, furcsa szag vagy furcsa zaj jön a készülékből
- Ha folyadék vagy idegen tárgyak kerülnek a készülék belsejébe
- Ha a készülék leesett vagy a burkolata megsérült

A termék ilyen állapotban történő további használata tüzet vagy elektromos áramütést okozhat.

Soha ne nyissa fel a dokumentumkamera egyik fedelét sem, hacsak a *Használati útmutató* erre kifejezetten nem kéri. Soha ne próbálja meg szétszerelni vagy átalakítani a dokumentumkamerát. Minden javítást bízjon képesített szerviztechnikusra.

Ne helyezzen folyadéktartó tárgyakat a dokumentumkamera tetejére vagy közelébe.

Ügyeljen, hogy soha ne kerüljön idegen tárgy a dokumentumkamera nyílásaiba. Ne hagyjon tárgyat (különösen gyúlékony tárgyat) a dokumentumkamera közelében. Ezzel tüzet vagy áramütést okozhat.

Ne használja és ne tárolja a dokumentumkamerát forró helyen, például lezárt járműben, közvetlen napfénynek kitett helyen, légkondicionáló vagy fűtőtest kifúvónyílásai közelében vagy a kivetítő légkifúvónyílása közelében. Hőkárosodás, gyulladás vagy egyéb üzemzavar fordulhat elő.

Ne használja a dokumentumkamerát huzamosabb ideig a szabadban vagy olyan helyen, ahol esőnek, víznek vagy magas páratartalomnak lehet kitéve. Ez ugyanis tüzet illetve áramütést okozhat.

Ne nézzen a lencsébe, amikor a LED lámpa be van kapcsolva. Az éles fény károsíthatja a szemét.

Vigyázat

Ne tegyen nehéz tárgyakat a dokumentumkamerára. Ellenkező esetben a kar megsérülhet.

Ha használja a dokumentumkamerát, mindig húzza ki a lábát. Ellenkező esetben a dokumentumkamera felborulhat vagy összetörhet, ami személyi sérülést okozhat.

Sose dugja az ujjait a dokumentumkamera mozgatható alkatrészei közé.

Ne tegye a dokumentumkamerát instabil felületre, mind pl. billegő asztal vagy lejtős felület. A dokumentumkamera leeshet vagy felborulhat, ami személyi sérülést okozhat. Ha egy asztalt, polcot vagy állványt használ, győződjön meg róla, hogy nem fog felborulni.

Amikor felhajtja a dokumentumkamera karját, használja mindkét kezét. Ha a teljes kiegyenesedése előtt elengedi a kamerakart, akkor a kamerafej felugorhat, ami személyi sérülést okozhat.

Ne hagyja és ne tárolja a dokumentumkamerát olyan helyen, ahol kisgyermek is hozzáférhetnek. A készülék leeshet vagy felborulhat, ami személyi sérülést okozhat.

Ne tegye a dokumentumkamerát magasfeszültségű elektromos vezetékek vagy mágneses mezőt keltő eszközök mellé. Ez a veszélyeztetheti a megfelelő működést.

A dokumentumkamera tisztítása előtt válassza le az USB-kábelt.

Ne helyezze a dokumentumkamerát szőnyegre, takaróra stb., illetve ne takarja le használat közben.

Ne helyezze üzembe a dokumentumkamerát olyan helyen, ahol forróság van, például fűtőtest közelében.

A kábeleket úgy vezesse el, hogy ne okozzanak botlásveszélyt. Ellenkező esetben valaki megbotolhat bennük, és eleshet vagy megsérülhet.

Használatra vonatkozó óvintézkedések

A készüléket megfelelő környezeti körülmények között használja. 🖱️ "Általános műszaki adatok" [29. oldal](#)

Ne használja és ne tárolja a dokumentumkamerát olyan helyen, ahol füst, gőz, korrozív gáz vagy túlzott mennyiségű por érheti. Ez ugyanis tüzet illetve áramütést okozhat.

Ne tárolja a dokumentumkamerát közvetlen napsugárzásnak kitett helyen vagy fűtőtestek közelében.

Ne tegye a dokumentumkamerát olyan helyre, ahol rezgés vagy ütés érheti.

Ne érjen hozzá kézzel a kamera lencséjéhez. A képek nem lesznek élesek, ha ujjlenyomat vagy olaj kerül a lencse felületére az ujjáról.

Ha hosszabb ideig nem használja vagy áteszi egy másik helyre a dokumentumkamerát, feltétlenül válassza le az USB-kábelt.

Egy száraz ruhát (vagy a makacs foltokhoz egy nedves, jól kicsavart rongyot) használjon a tisztításhoz. Ne használjon folyékony, aerosol tisztítóanyagokat, vagy olyan oldószereket, mint alkohol, hígító, benzin.

A dokumentumkamera szállításához használja a puha hordtáskát.

Csatlakoztassa a dokumentumkamerát közvetlenül a kivetítőhöz a mellékelt USB-kábel segítségével. USB elosztó használata esetén a dokumentumkamera nem fog megfelelően működni.



A dokumentumkamerát a helyi előírások szerint selejtezze le.

Az útmutatóban előforduló szimbólumok jelentése	2
--	----------

Biztonsági tudnivalók	3
------------------------------------	----------

A dokumentumkamera működtetése

A Doboz Tartalma	8
-------------------------------	----------

A Dokumentumkamera Részai	9
--	----------

Felül/oldalt/hátul	9
Kamerafej	10

A dokumentumkamera csatlakoztatása és képek megjelenítése	11
--	-----------

Összekapcsolás egy Kivetítővel Számítógépen Keresztül	12
Kép megjelenítése	13
Egy Kép Megfagyasztása	13
Rajztábla képeinek megjelenítése	14
Vetítés mikroszkópon keresztül	14
A dokumentumkamera leválasztása	15

A számítógépes szoftver használata

Az Easy Interactive Tools alkalmazás használata	17
--	-----------

Rendszerkövetelmények	17
Telepítés	18
Eltávolítás	18

Más szoftver használata	20
--------------------------------------	-----------

Telepítés	20
Eltávolítás	20

Problémák Megoldása

Problémák és Megoldások	22
--------------------------------------	-----------

Működési Problémák	22
Nem jelenik meg kép a képernyőn	22
Megjelenik az Ismeretlen USB eszköz csatlakoztatva. üzenet.	22
Képmínőséggel Kapcsolatos Problémák	22
A kép zavaros vagy nem éles	22

Epson kivetítő címjegyzéklista	23
---	-----------

EUROPE	23
AFRICA	25
MIDDLE EAST	25
NORTH, CENTRAL AMERICA & CARIBBEAN ISLANDS	26
SOUTH AMERICA	26
ASIA AND OCEANIA	26

Jegyzetek

Specifikációk	29
----------------------------	-----------

Általános műszaki adatok	29
--------------------------------	----

A készüléket jelölő szimbólumok megfelelnek az IEC60950-1 A2 biztonsági szabványok előírásainak	31
--	-----------

Szerzői Jogok és Védjegyek	33
---	-----------

Szerzői Jog Alá Eső Dokumentumok Felelősségteljes Használata	33
Védjegyek	33

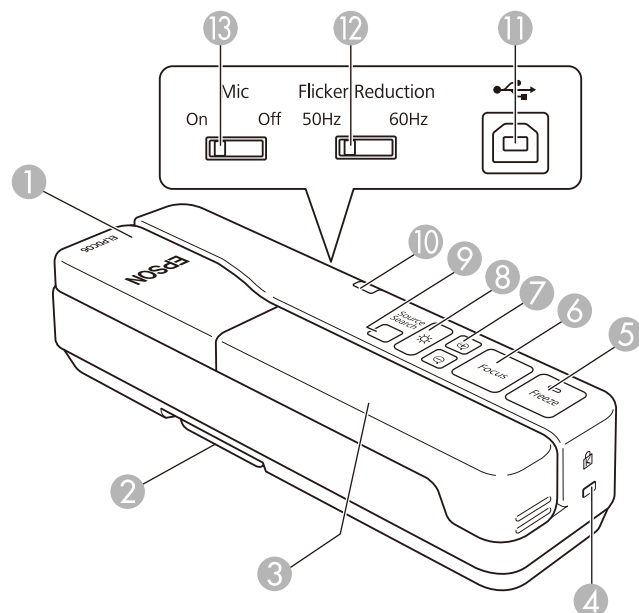


A dokumentumkamera működtetése

- Dokumentumkamera
- USB-kábel (csak a dokumentumkamerához használható) 3 m
- Puha hordtáska*
- EPSON Document Camera Software CD-ROM
- Document CD-ROM
- Gyors üzembe helyezési útmutató
- Mikroszkóp adapter
- Beállító címke

*A puha hordtáska nem tartozéka a dokumentumkamerának, ha a dokumentumkamera egy kivetítővel együtt került forgalomba.

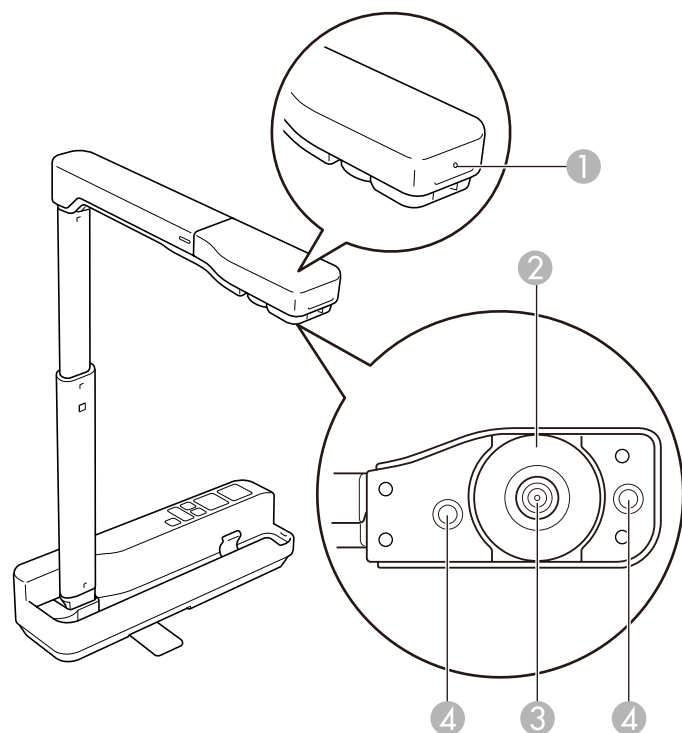
Felül/oldalt/hátul



Név	Funkció
① Kamera fej	"Kamerafej" 10. oldal
② Láb	Üzembe helyezéskor húzza ki a lábat.
③ Kamera kar	Mozgassa felfelé vagy lefelé a kamerafej magasságának beállításához.
④ Biztonsági nyílás	A biztonsági nyílás a Kensington Microsaver biztonsági rendszerrel kompatibilis.
⑤ [Freeze] gomb	Kimerevítheti az élőképeket. Ha ismét megnyomja a gombot, folytathatja a kivetítést. Ha a kép kimerevített állapotban van, a jelzőfény bekapcsol. A hang nem kapcsol ki.

Név	Funkció
⑥ [Focus] gomb	Automatikusan beállítja a kép élességét. A dokumentumkamera nem tud a kamera lencséjének felületétől kb. 10 cm-re vagy közelebb lévő tárgyakra fókuszálni.
⑦ [⊕] [⊖] gombok	Nagyítja vagy kicsinyíti a képet a kivetítés méretének változtatása nélkül.
⑧ [☀️] gomb	Be- vagy kikapcsolja a LED-lámpát.
⑨ [Source Search] gomb	Módosítja a kivetítőről vetített képet. Ha több eszköz van csatlakoztatva a kivetítőhöz, nyomogassa a gombot, amíg a kívánt kép meg nem jelenik. Ez a funkció nem működik, ha a dokumentumkamera számítógéppel van összekapcsolva.
⑩ Tápfeszültség visszajelzője	A kijelző világít, amikor a készülék áramot kap a kivetítőtől vagy a számítógéptől.
⑪ USB-port (B típusú)	A dokumentumkamerát egy kivetítőhöz vagy számítógéphez csatlakoztatja a mellékelt USB-kábel segítségével.
⑫ Villódzásmentesítő kapcsoló	A lakóhelyén rendelkezésre álló áramforrás frekvenciája szerint állítsa 50Hz vagy 60Hz értékre. Ez csökkenti a villódzást a képeken.
⑬ Mikrofonkapcsoló	Állítsa Off értékre a beépített mikrofon bemenetének kikapcsolásához. A beállítás értéke alapesetben On.

Kamerafej



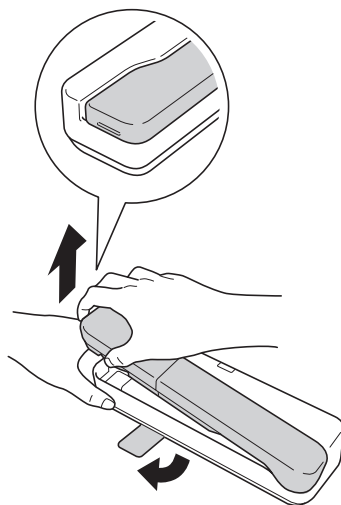
Figyelem

Ne dörzsölje meg a lencsét érdes anyaggal, és ne tegye ki ütés hatásának, mert könnyen megsérülhet. Puha törlőruhával finoman törölje meg a lencsét.

Név	Funkció
① Mikrofon	Audiobemenethez.
② Képforgató tárcsa	Elforgatja a kivetített képet ± 90 fokkal.
③ Kameraobjektív	Felveszi a képet.
④ LED lámpa	További fényt biztosít, amikor nem jut elegendő fény a dokumentumra.

Csatlakoztassa a dokumentumkamerát egy kivetítőhöz a dokumentumkamerához mellékelt USB-kábel segítségével. További információt a csatlakoztatható kivetítőkre vonatkozóan a kivetítőhöz kapott *Használati útmutatóban* talál.

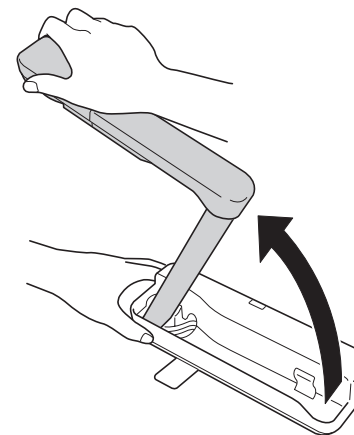
- 1** Húzza ki a lábat, fogja meg a fogantyút, és emelje fel a kamerafejet.



Vigyázat

- Ha használja a dokumentumkamerát, mindig húzza ki a lábát. Ellenkező esetben a dokumentumkamera leeshet, és ha valakit eltalál, személyi sérülést okozhat.
- Sose dugja az ujjait a dokumentumkamera mozgatható alkatrészei közé.

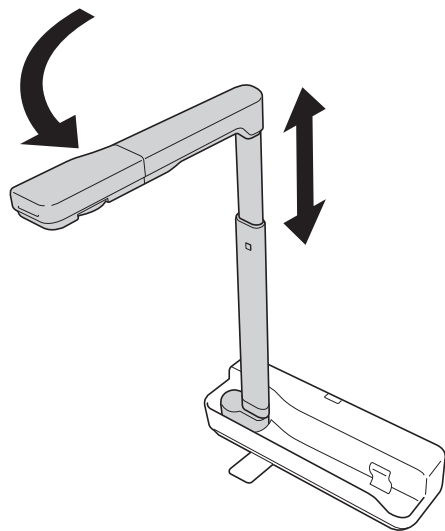
- 2** A kamara fejet fogva emelje fel a kamera kart.



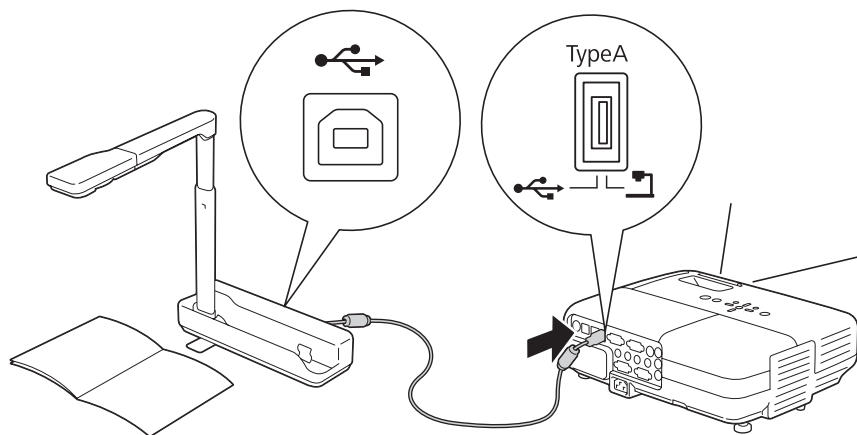
Vigyázat

Ne engedje el a kamera fejet, amíg a kamara kar nem függőleges. A kamara fej személyi sérülést okozhat, ha megüti Önt.

- 3** Forgassa el a kamerakart 90 fokban, és forgassa a kamerafejet úgy, hogy az asztalfelület felé nézzen. Ennek megfelelően állítsa be a magasságot.



- 4** Kapcsolja be a kivetítőt.
- 5** Csatlakoztassa a mellékelt USB-kábelt a dokumentumkamerán lévő (B típusú) USB-porthoz és a kivetítőn lévő (A típusú) USB-porthoz. A dokumentumkameráról származó élőképek a kivetítőn keresztül vannak kivetítve.



- USB elosztó használata esetén a dokumentumkamera nem fog megfelelően működni. Csatlakoztassa a kivetítőt közvetlenül a dokumentumkamerához.
- Ha nem látható vetített kép, nyomja meg a [Source Search] gombot a dokumentumkamerán.



Figyelmeztetés

Ne nézzen a kamera lencsébe, amikor a LED lámpa be van kapcsolva.

Összekapcsolás egy Kivetítővel Számítógépen Keresztül

Ha a dokumentumkamerát USB-kábelen keresztül számítógéphez csatlakoztatja, akkor a számítógépről működtetheti a kamerát. A készülékhez kapott szoftver segítségével képeket és videókat menthet el, módosíthatja a képminőséget, nagyíthatja a képeket stb.

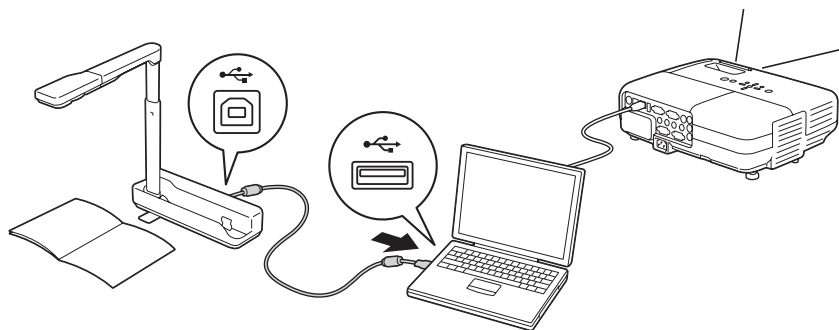
☛ "A számítógépes szoftver használata" [16. oldal](#)

Csatlakoztassa az USB-kábelt a dokumentumkamerán lévő USB-B-porthoz és a számítógépen lévő USB-porthoz.

Ezután csatlakoztassa a számítógépet a kivetítőhöz egy megfelelő kábel segítségével. A helyes kábeltípus megállapításához használja a számítógép és a kivetítő dokumentációját.

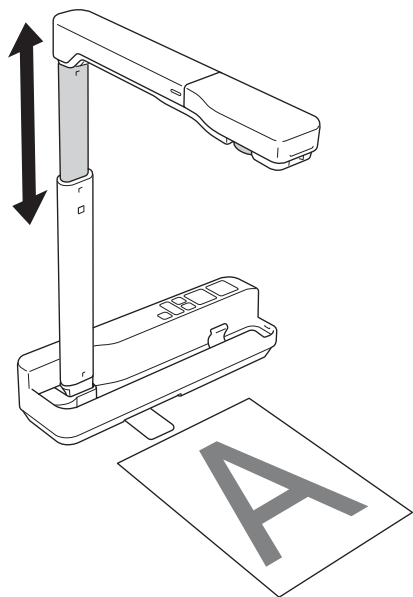


- Csatlakoztassa a dokumentumkamerát egy számítógép USB 2.0 portjához. Ha USB 3.0 porthoz csatlakoztatja, előfordulhat, hogy a kamera nem fog megfelelően működni.
- A számítógéphez egyszerre csak egy dokumentumkamerát csatlakoztasson.

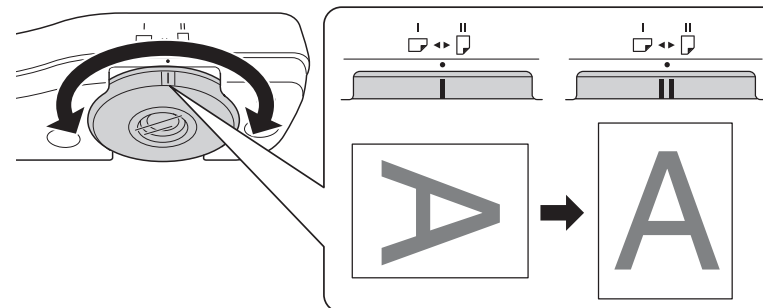


Kép megjelenítése

- 1 Helyezze a dokumentumot az asztalra a kamerafej alá.
- 2 Húzza ki vagy tolja be a kamerakart a kép méretének beállításához.



- 3 Nyomja meg a [Focus] gombot.
A fókusz beállítása automatikusan történik.
- 4 Nyomja meg a [⊕]/[⊖] gombot a kép nagyításához vagy kicsinyítéséhez.
- 5 Forgassa a képforgató tárcsát, ha el szeretné forgatni a vetített képet.



- 6 Nyomja meg a [☀️] gombot a dokumentum megvilágításához.

Egy Kép Megfagyasztása

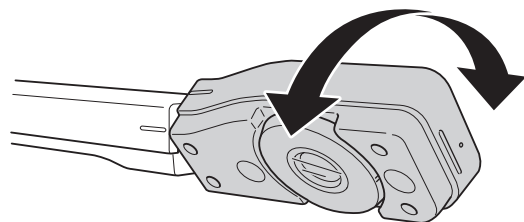
Nyomja meg a [Freeze] gombot a kép kimerevítéséhez.

Miután megfagyasztotta a képet, a dokumentumot eltávolíthatja, de a képe ott marad a képernyőn. Helyezze a következő dokumentumot a kamera lencséje alá, és nyomja meg ismét a [Freeze] gombot; a prezentációja ekkor megszakítás nélkül folytatódik.

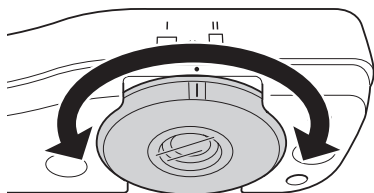
Rajztábla képeinek megjelenítése

Arra is használhatja a dokumentumkamerát, hogy egy csoport előtt előadást tart vagy egy táblán lévő információt rögzít.

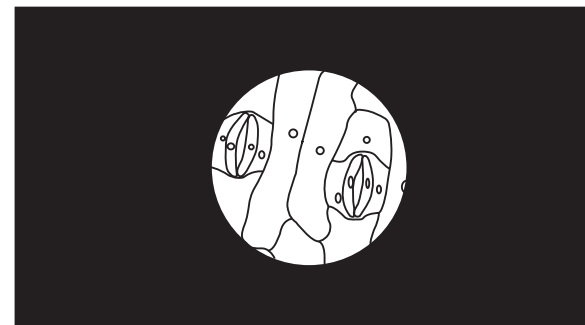
- 1 Forgassa el a kamerafejet, és állítsa a tárgy irányába.



- 2 Forgassa a képforgató tárcsát, ha el szeretné forgatni a vetített képet.



Vetítés mikroszkópon keresztül



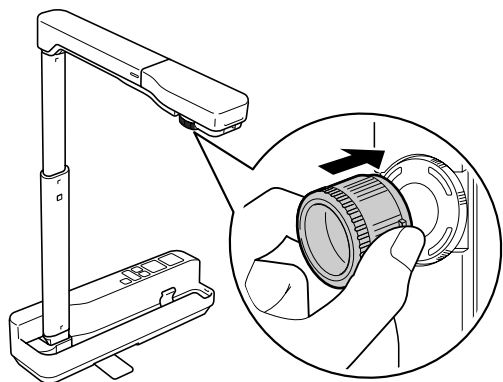
A kivetített kép

Ha egy mikroszkópban látott tárgyat akar megjeleníteni, akkor használja a mellékelt mikroszkóp adaptert.

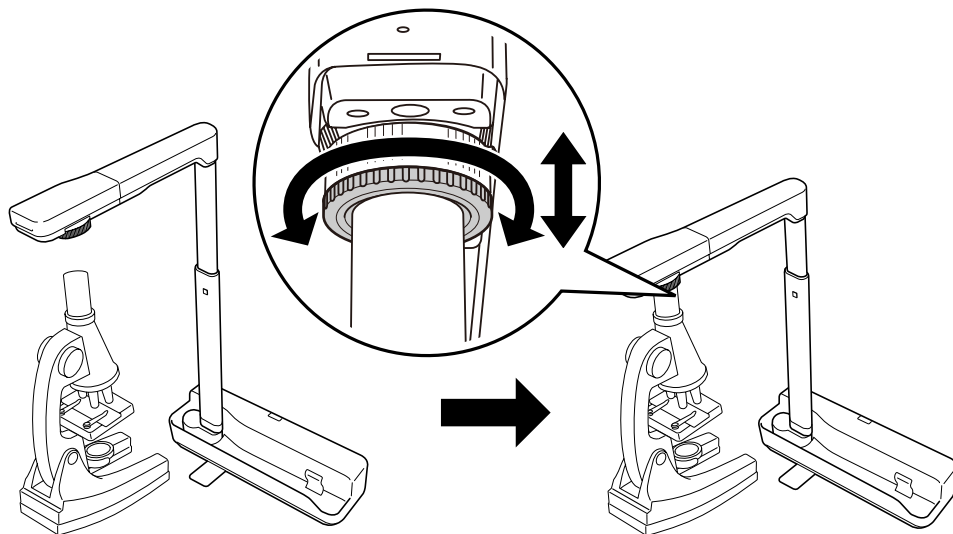


- A dokumentumkamera felszerelése előtt szabályozza be a mikroszkóp fókusz és zoom beállítását.
- A képek a mikroszkóp optikai tulajdonságaitól függően lehet, hogy nem jelennek meg helyesen.

- 1 Csatlakoztassa a mikroszkópadaptert a képforgató tárcsához. Tolja be az adaptert, miközben a mikroszkópadapteren lévő rögzítőgombokat lenyomva tartja.

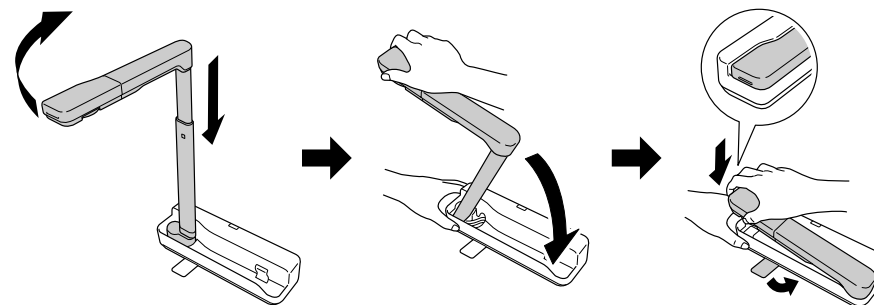


- 2** Igazítsa a kamerafejet a mikroszkóp lencséjére. Húzza ki az adaptergyűrűt, és rögzítse a mikroszkóp okulárjához. Az adaptergyűrűt maximum 5 mm-ig húzhatja ki.



A dokumentumkamera leválasztása

- 1** Húzza ki az USB-kábelt a dokumentumkamerából.
- 2** Hajtsa le a kamerakart.





A számítógépes szoftver használata

A készülékhez kapott szoftver segítségével számítógépről működtetheti a dokumentumkamerát.

Az Easy Interactive Tools kameraképernyőjének segítségével képeket jeleníthet meg a dokumentumkameráról egy USB-kábellel csatlakoztatott számítógépen. Beállíthatja a kép méretét, fényerejét stb.

Az Easy Interactive Tools alkalmazással kapcsolatos részletes tudnivalóért tekintse meg az *Easy Interactive Tools kezelési útmutatója*.



Ha olyan kivetítővel vetíti ki a képet, amely támogatja az interaktív toll vagy az érintőfunkciók használatát, akkor az Easy Interactive Tools alkalmazást a kivetített képen működtetheti.

Rendszerkövetelmények

Windows

Operációs rendszer	Windows Vista*	Ultimate 32 bites Enterprise 32 bites Business 32 bites Home Premium 32 bites Home Basic 32 bites
	Windows 7	Ultimate 32/64 bites Enterprise 32/64 bites Professional 32/64 bites Home Premium 32/64 bites Home Basic 32 bites
	Windows 8	Windows 8 32/64 bites Windows 8 Pro 32/64 bites Windows 8 Enterprise 32/64 bites
	Windows 8.1	Windows 8.1 32/64 bites Windows 8.1 Pro 32/64 bites Windows 8.1 Enterprise 32/64 bites

	Windows 10	Home 32/64 bites Pro 32/64 bites Enterprise 32/64 bites Education 32/64 bites
Processzor	Intel Core2 Duo 1,2 GHz vagy gyorsabb Ajánlott: Intel Core i3 vagy gyorsabb	
Memória	1 GB vagy több Ajánlott: 2 GB vagy több	
Merevlemez Terület	100 MB vagy több	
Kijelző	XGA-nál (1024 x 768) nem kisebb és WUXGA-nál (1920 x 1200) nem nagyobb felbontás. 16 bites vagy nagyobb megjelenített színmélység	

* Service Pack 2 vagy újabb

OS X

Operációs rendszer*	OS X 10.7.x OS X 10.8.x OS X 10.9.x OS X 10.10.x OS X 10.11.x
Processzor	Intel Core2 Duo 1,2 GHz vagy gyorsabb Ajánlott: Intel Core i5 vagy gyorsabb
Memória	1 GB vagy több Ajánlott: 2 GB vagy több
Merevlemez Terület	100 MB vagy több
Kijelző	XGA-nál (1024 x 768) nem kisebb és WUXGA-nál (1920 x 1200) nem nagyobb felbontás. 16 bites vagy nagyobb megjelenített színmélység

* QuickTime 7.7 vagy újabb verzió szükséges.

Telepítés



- A szoftvert rendszergazdai jogosultságokkal rendelkező felhasználónak kell telepítenie.
- A telepítés megkezdése előtt zárja be az összes futó programot.

Windows

- 1** Kapcsolja be a számítógépet.
- 2** Helyezze be a számítógépébe az EPSON Document Camera Software CD-ROM-ot.
Automatikusan megjelenik a telepítési képernyő.
- 3** Amikor megjelenik a licencszerződés, fogadja el a szerződés feltételeit, majd kattintson a **Tovább** gombra.
- 4** Az Easy Interactive Tools beállítási képernyőjén válassza a **Rajzolás a Kamera képernyőre** lehetőséget, majd kattintson a **Telepítés** gombra.

OS X

- 1** Kapcsolja be a számítógépet.
- 2** Helyezze be a számítógépébe az EPSON Document Camera Software CD-ROM-ot.
Automatikusan megjelenik a telepítési képernyő.
- 3** Az EPSON ablakban kattintson duplán az **Install Navi** ikonra.
- 4** A szoftver telepítéséhez kövesse a képernyőn megjelenő utasításokat.
- 5** Amikor megjelenik a licencszerződés, kattintson a **Folytatás** gombra, majd kattintson az **Elfogadás** gombra.

- 6** Az Easy Interactive Tools beállítási képernyőjén válassza a **Rajzolás a Kamera képernyőre** lehetőséget, majd kattintson a **Telepítés** gombra.

Eltávolítás

Windows Vista/Windows 7

- 1** Kattintson a **Start** gombra, majd a **Vezérlőpult** parancsra.
- 2** Kattintson a **Program eltávolítása** lehetőségre.
- 3** Jelölje ki az **Easy Interactive Tools Ver.X.XX** elemet, majd kattintson az **Eltávolítás** lehetőségre.

Windows 8/Windows 8.1

- 1** Válassza a **Keresés** elemet a Charms sávon, majd keresse meg az **Easy Interactive Tools Ver.X.XX** elemet.
- 2** Kattintson jobb egérgombbal (és tartsa lenyomva az egérgombot) az **Easy Interactive Tools Ver.X.XX** lehetőségre, majd az alkalmazásából válassza az **Eltávolítás** elemet.
- 3** Válassza ki az **Easy Interactive Tools Ver.X.XX** elemet, majd az **Eltávolítás** elemet.

Windows 10

- 1** Kattintson a jobb egérgombbal a **Start** elemre.
- 2** Kattintson a **Vezérlőpult** lehetőségre.
- 3** Kattintson a **Program eltávolítása** lehetőségre.

- 4 Jelölje ki az **Easy Interactive Tools Ver.X.XX** elemet, majd kattintson az **Eltávolítás** lehetőségre.

OS X

- 1 Kattintson duplán az **Alkalmazások - Easy Interactive Tools Ver.X.XX** elemre.
- 2 Futtassa az **Easy Interactive Tools Uninstaller** programot a **Tools** mappából.
- 3 Az eltávolításhoz kövesse a képernyőn megjelenő utasításokat.

A TWAIN meghajtót kell telepítenie az Epson dokumentumkamerához (2.00-s vagy újabb verzió), ha olyan szoftvert szeretne használni, amely támogatja a TWAIN használatát. (Csak a Windows rendszer támogatott)

Telepítés

- 1** Kapcsolja be a számítógépet.
- 2** Helyezze be a számítógépébe az EPSON Document Camera Software CD-ROM-ot.
- 3** Kattintson duplán a **Számítógép - TWAIN Driver for Epson Document Camera - setup.exe** elemre.
Automatikusan megjelenik a telepítési képernyő.
- 4** Kövesse a képernyőn megjelenő utasításokat a szoftver telepítéséhez.

Eltávolítás

Windows Vista/Windows 7

- 1** Kattintson az **Indítás - Vezérlőpult** elemre.
- 2** Kattintson a **Program eltávolítása** lehetőségre.
- 3** Válassza ki a **TWAIN Driver for Epson Document Camera Ver.X.XX** lehetőséget, majd kattintson az **Eltávolítás** gombra.

Windows 8/Windows 8.1

- 1** Válassza a **Keresés** lehetőséget a Gombok sávról, majd keressen rá a **TWAIN Driver for Epson Document Camera Ver.X.XX** alkalmazásra.
- 2** Kattintson a jobb egérgombbal a **TWAIN Driver for Epson Document Camera Ver.X.XX** lehetőségre (és tartsa lenyomva az egérgombot), majd válassza ki az **Eltávolítás** lehetőséget az alkalmazásávról.
- 3** Válassza ki a **TWAIN Driver for Epson Document Camera Ver.X.XX** lehetőséget, majd kattintson az **Eltávolítás** gombra.

Windows 10

- 1** Kattintson a jobb egérgombbal a **Start** elemre.
- 2** Kattintson a **Vezérlőpult** lehetőségre.
- 3** Kattintson a **Program eltávolítása** lehetőségre.
- 4** Válassza ki a **TWAIN Driver for Epson Document Camera Ver.X.XX** lehetőséget, majd kattintson az **Eltávolítás** gombra.



Problémák Megoldása

Működési Problémák

Nem jelenik meg kép a képernyőn

- Ellenőrizze, hogy az USB-kábel megfelelően van csatlakoztatva és a működésjelző fénye villog.
- Adja meg a megfelelő forrást a kivetítőn. A forrás azt a portot jelenti a kivetítőn, amelyikbe a kábelt csatlakoztatta.

Megjelenik az "Ismeretlen USB eszköz csatlakoztatva." üzenet.

Egyes Epson kivetítőkhöz történő csatlakozáskor a következő üzenet jelenhet meg: "Ismeretlen USB eszköz csatlakoztatva. Távolítsa el az USB eszközt." Állítsa a dokumentumkamerán lévő mikrofonkapcsolót Off helyzetbe, majd csatlakoztassa újra a kivetítőhöz. (Vegye figyelembe, hogy ha „Ki” helyzetbe állítja a mikrofonkapcsolót, a beépített mikrofonról érkező bemeneti jel ki lesz kapcsolva.)

☛ "Felül/oldalt/hátul" [9. oldal](#)

Képmínőséggel Kapcsolatos Problémák

A kép zavaros vagy nem éles

Előfordulhat, hogy az automatikus fókusz nem működik megfelelően az alábbi helyzetekben:

- Ha a dokumentum kevesebb mint 10 cm-re van a lencsétől.
- Ha a dokumentumhoz beállított kontraszt túl alacsony.
- Ha a dokumentum sok apró részletet tartalmaz, például vízszintes csíkokat és tarka mintákat.
- Ha a környezet sötét.
- Ha a dokumentum háttere nagyon világos.

Ellenőrizze a vetítési környezetet, majd nyomja meg újra a [Focus] gombot.

Tekintse meg az alábbi elérhetőségi listát arra az esetre, ha problémák merülnének fel, amikor a dokumentumkamerát Japánon kívül használja.

A legfrissebb elérhetőségi adatokért látogasson el az egyes országoknál megadott webhelyre. Ha az Ön országa nem szerepel az alábbi listán, látogasson el a fő webhelyre: www.epson.com

EUROPE

ALBANIA

ITD Sh.p.k.

<http://www.itd-al.com>

AUSTRIA

Epson Deutschland GmbH

<http://www.epson.at>

BELGIUM

Epson Europe B.V.
Branch office Belgium

<http://www.epson.be>

BOSNIA AND HERZEGOVINA

NET d.o.o. Computer Engineering

<http://www.net.com.ba>

BULGARIA

Epson Service Center, Bulgaria

<http://www.kolbis.com>

CROATIA

MR servis d.o.o.

<http://www.mrservis.hr>

CYPRUS

Mechatronic Ltd.

<http://www.mechatronic.com.cy>

CZECH REPUBLIC

Epson Europe B.V.

Branch Office Czech Republic

<http://www.epson.cz>

DENMARK

Epson Denmark

<http://www.epson.dk>

ESTONIA

Epson Service Center, Estonia

<http://www.epson.ee>

FINLAND

Epson Finland

<http://www.epson.fi>

FRANCE and DOM-TOM TERRITORIES

Epson France S.A.

<http://www.epson.fr>

GERMANY

Epson Deutschland GmbH

<http://www.epson.de>

GREECE

Oktabit S.A.

<http://www.oktabit.gr>

HUNGARY

**Epson Europe B.V.
Branch Office Hungary**

<http://www.epson.hu>

IRELAND

Epson (UK) Ltd.

<http://www.epson.ie>

ISRAEL

Epson Israel

<http://www.epson.co.il>

ITALY

Epson Italia s.p.a.

<http://www.epson.it>

KAZAKHSTAN

Epson Kazakhstan Rep. Office

<http://www.epson.kz>

LATVIA

Epson Service Center, Latvia

<http://www.epson.lv>

LITHUANIA

Epson Service Center Lithuania

<http://www.epson.lt>

LUXEMBURG

Epson Europe B.V. Branch office Belgium

<http://www.epson.be>

MACEDONIA

Digit Computer Engineering

<http://www.digit.com.mk>

NETHERLANDS

Epson Europe B.V. Benelux sales office

<http://www.epson.nl>

NORWAY

Epson Norway

<http://www.epson.no>

POLAND

Epson EUROPE B.V. Branch Office Poland

<http://www.epson.pl>

PORTUGAL

Epson Iberica S.A.U. Branch Office Portugal

<http://www.epson.pt>

ROMANIA

Epson Europe B.V. Branch Office Romania

<http://www.epson.ro>

RUSSIA

Epson CIS

<http://www.epson.ru>

UKRAINE

Epson Kiev Rep Office

<http://www.epson.ua>

SERBIA

AVG d.o.o. Beograd

<http://www.a-v-g.rs>

SLOVAKIA

Epson EUROPE B.V. Branch Office Czech Republic

<http://www.epson.sk>

SLOVENIA

Birotehna d.o.o

<http://www.birotehna.si>

SPAIN

Epson Iberica, S.A.U.

<http://www.epson.es>

SWEDEN

Epson Sweden

<http://www.epson.se>

SWITZERLAND

Epson Deutschland GmbH Branch office Switzerland

<http://www.epson.ch>

TURKEY

Tecpro Bilgi Teknolojileri Tic. ve San. Ltd. Sti.

<http://www.tecpro.com.tr>

UK

Epson (UK) Ltd.

<http://www.epson.co.uk>

Indication of the manufacturer and the importer in accordance with requirements of EU directive

Manufacturer: SEIKO EPSON CORPORATION

Address: 3-5, Owa 3-chome, Suwa-shi, Nagano-ken 392-8502 Japan

Telephone: 81-266-52-3131

<http://www.epson.com/>

Importer: EPSON EUROPE B.V.

Address: Atlas Arena, Asia Building, Hoogoorddreef5,1101 BA Amsterdam Zuidoost
The Netherlands

Telephone: 31-20-314-5000

<http://www.epson.com/europe.html>

AFRICA

<http://www.epson.co.za>

vagy

<http://www.epson.fr>

SOUTH AFRICA

Epson South Africa

<http://www.epson.co.za>

MIDDLE EAST

Epson (Middle East)

<http://www.epson.ae>

NORTH, CENTRAL AMERICA & CARIBBEAN ISLANDS

CANADA

Epson Canada, Ltd.

<http://www.epson.ca>

COSTA RICA

Epson Costa Rica, S.A.

<http://www.epson.co.cr>

MEXICO

Epson Mexico, S.A. de C.V.

<http://www.epson.com.mx>

ECUADOR

Epson Ecuador

<http://www.epson.com.ec>

U.S.A.

Epson America, Inc.

<http://www.epson.com>

SOUTH AMERICA

ARGENTINA

Epson Argentina S.R.L.

<http://www.epson.com.ar>

BRAZIL

Epson do Brasil

<http://www.epson.com.br>

CHILE

Epson Chile S.A.

<http://www.epson.cl>

COLOMBIA

Epson Colombia Ltd.

<http://www.epson.com.co>

PERU

Epson Peru S.A.

<http://www.epson.com.pe>

VENEZUELA

Epson Venezuela S.A.

<http://www.epson.com.ve>

ASIA AND OCEANIA

AUSTRALIA

Epson Australia Pty. Ltd.

<http://www.epson.com.au>

CHINA

Epson (CHINA) CO., Ltd.

<http://www.epson.com.cn>

HONG KONG

Epson Hong Kong Ltd.

<http://www.epson.com.hk>

INDIA

Epson India Pvt., Ltd.

<http://www.epson.co.in>

INDONESIA

PT. Epson Indonesia

<http://www.epson.co.id>

JAPAN

**SEIKO EPSON CORPORATION
TOYOSHINA OFFICE**

<http://www.epson.jp>

KOREA

Epson Korea Co., Ltd.

<http://www.epson.co.kr>

MALAYSIA

Epson Malaysia Sdn. Bhd.

<http://www.epson.com.my>

NEW ZEALAND

Epson New Zealand

<http://www.epson.co.nz>

PHILIPPINES

Epson Philippines Co.

<http://www.epson.com.ph>

SINGAPORE

Epson Singapore Pte. Ltd.

<http://www.epson.com.sg>

TAIWAN

**Epson Taiwan
Technology & Trading Ltd.**

<http://www.epson.com.tw>

THAILAND

Epson (Thailand) Co., Ltd.

<http://www.epson.co.th>



Jegyzetek

Általános műszaki adatok

Termék neve	ELPDC07
Interfész	USB-port (B típus)*1
Méret	Kinyitva (Sz × Mé × Ma): 260 × 76 × 388 mm Összehajtva (Sz × Mé × Ma): 260 × 76 × 60 mm
Szenzor típusa	1/2,7 hüvelyk méretű CMOS-érzékelő
Objektív	F = 2,0
Effektív pixelszám	2 megapixel (1920 × 1080)
Kimeneti felbontás	VGA/SVGA/XGA/SXGA/WXGA/720p/1080p
Felvételi terület	Maximum 27,3 × 36,4 cm
Fókuszbeállítás	Automatikus
Nagyítás beállítása	8-szoros digitális zoom*2
Képsebesség	Akár 30 filmkocka/másodperc
Megvilágítási idő beállítás	Automatikus
White Balance	Automatikus
Kép forgatása	Vízszintesen ±90°
Kamera forgatása	Függőlegesen ±90°
Belső mikrofon	1 (egy hangcsatornás bemenet)
Tápellátás	5 V (DC)
Energiafogyasztás	Maximum 2,5 W
Működési magasság	0-2286 m tengerszint felett
Üzemi hőmérséklet	+5 és +35°C között (lecsapódás nélkül)
Tárolási hőmérséklet	-10 és +60°C között (lecsapódás nélkül)








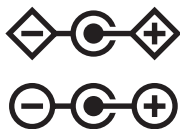



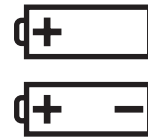




Súly	Kb. 1 kg
------	----------









*1 Az USB 2.0 szabvány támogatott, azonban nem garantált, hogy az összes USB-kompatibilis eszköz működni fog.

*2 Az adott kivetítőtől függően ez 4-szeres lehet.

Az alábbi táblázat a készüléken lévő biztonsági jelölések jelentésének listáját tartalmazza.

Sz.	Jelölés	Jóváhagyott szabványok	Jelentés
1		IEC60417 5007 sz.	Bekapcsolt állapot (tápellátás) Azt jelzi, hogy a készülék áramforráshoz csatlakozik.
2		IEC60417 5008 sz.	Kikapcsolt állapot (tápellátás) Azt jelzi, hogy a készülék nem csatlakozik áramforráshoz.
3		IEC60417 5009 sz.	Készenlét Azt a kapcsolót vagy kapcsolópozíciót azonosítja, amellyel a készülék egy része bekapcsolható és készenléti üzemmódra állítható.
4		ISO7000 0434B sz. IEC3864-B3.1	Vigyázat! A készülék használata közben előforduló általános veszélyre hívja fel a figyelmet.
5		IEC60417 5041 sz.	Vigyázat! Forró felület Azt jelzi, hogy a megjelölt összetevő forró lehet, és csak óvatosan lehet hozzáérni.
6		IEC60417 6042 sz. ISO3864-B3.6	Vigyázat! Áramütés veszélye Azokat a berendezéseket azonosítja, amelyeknél elektromos áramütés veszélye áll fenn.
7		IEC60417 5957 sz.	Csak beltéri használatra Azokat az elektromos berendezéseket azonosítja, amelyek elsősorban beltéri használatra lettek kialakítva.
8		IEC60417 5926 sz.	Egyenáramú hálózati csatlakozó polaritása Egy olyan berendezés pozitív és negatív csatlakozóját (polaritását) azonosítja, amelyhez egyenáramú tápellátás van csatlakoztatva.

Sz.	Jelölés	Jóváhagyott szabványok	Jelentés
9		IEC60417 5001B sz.	Akkumulátor (általános) Akkumulátorról működő készülékeken van ilyen jelzés. Egy eszközt, például az akkumulátortartó rekesz fedelét vagy a csatlakozó végpontjait azonosítja.
10		IEC60417 5002 sz.	Cella pozíciója Az akkumulátortartót vagy az akkumulátortartó belsejében lévő cella (vagy cellák) pozícióját azonosítja.
11		IEC60417 5019 sz.	Védőföldelés Olyan csatlakozási végpontokat azonosít, amelyek külső vezetőhöz való csatlakoztatásra szolgálnak az áramütés elleni védelem érdekében hiba esetén, ezenkívül a védőföldelés elektródájának végpontját azonosíthatja.
12		IEC60417 5017 sz.	Földelés Egy földelőportot jelöl, amikor a 11-es számú előírásra nincs kifejezetten szükség.
13		IEC60417 5032 sz.	Váltakozó áram Azt jelzi a besorolási táblán, hogy a készülék csak váltakozó árammal üzemeltethető; a megfelelő csatlakozási végpontokat azonosítja.
14		IEC60417 5031 sz.	Egyenáram Azt jelzi a besorolási táblán, hogy a készülék csak egyenárammal üzemeltethető; a megfelelő csatlakozási végpontokat azonosítja.

Sz.	Jelölés	Jóváhagyott szabványok	Jelentés
15		IEC60417 5172 sz.	II. osztályba sorolt berendezés Azokat a berendezéseket azonosítja, amelyek az IEC 61140 szabvány szerint megfelelnek a II. osztályba sorolt berendezésekre vonatkozó biztonsági követelményeknek.
16		ISO 3864	Általános tiltás A tiltott intézkedéseket és műveleteket azonosítja.
17		ISO 3864	Érintéssel kapcsolatos tiltás Azokra a sérülésveszélyekre hívja fel a figyelmet, amelyek a berendezés meghatározott részének megérintése miatt következhetnek be.
18		---	Soha ne nézzen bele az objektívbe, ha a kivetítő be van kapcsolva.
19		---	Arra hívja fel a figyelmet, hogy nem szabad tárgyakat helyezni a kivetítőre.
20		ISO3864 IEC60825-1	Vigyázat! Lézersugárzás Azt jelzi, hogy a berendezés bizonyos része lézert bocsát ki.
21		ISO 3864	Szétszereléssel kapcsolatos tiltás Azt jelzi, hogy a berendezés szétszerelése esetén sérülésveszély, például elektromos áramütés veszélye áll fenn.
22		---	Azt jelzi, hogy tilos belenézni a lencsébe, amikor a LED-jelzőfény világít.

Minden jog fenntartva. A jelen kiadvány semelyik része sem reprodukálható, tárolható visszakereső-rendszerben vagy vihető át bármiféle eszközzel, elektronikusan, mechanikusan, fénymásolással, felvétellel vagy bármilyen más módszerrel a Seiko Epson Corporation előzetes írásbeli engedélye nélkül. A dokumentum tartalmának felhasználására vonatkozóan nem vállalunk felelősséget. A szerző nem vállal felelősséget a kézikönyv tartalmának használatából fakadó feltételezett károkért.

Sem a Seiko Epson Corporation, sem bármely leányvállalata nem vállal felelősséget a termék megvásárlójának vagy harmadik félnek olyan káráért, veszteségéért, költségéért vagy kiadásáért, amely a következőkből származik: baleset, a termék nem rendeltetésszerű vagy helytelen használata, a termék jogosulatlan módosítása, javítása vagy megváltoztatása, illetve (az Egyesült Államok kivételével) a Seiko Epson Corporation üzemeltetési és karbantartási utasításainak nem pontos betartása.

A Seiko Epson Corporation nem vállal felelősséget az olyan károkért és problémákért, amelyek a Seiko Epson Corporation által Eredeti Epson terméknek, vagy az Epson által jóváhagyott terméknek nem minősített kiegészítők vagy fogyóeszközök használatából származnak.

A kézikönyv tartalma minden további tájékoztatás nélkül kerülhet frissítésre vagy módosításra.

A kézikönyvben található illusztrációk különbözhetnek a kivetítőtől.

Szerzői Jog Alá Eső Dokumentumok Felelősségteljes Használata

Epson arra biztat minden felhasználót, hogy az Epson termékek használatakor vegye tekintetbe és tartsa tiszteletben a vonatkozó szerzői jogi törvényeket. Ugyan egyes országok törvényei bizonyos körülmények esetén megengedik a szerzői jog védelme alá eső dokumentumok részleges másolását vagy újrafelhasználását, ezek a körülmények nem olyan tágak, mint azt néhányan gondolják. A szerzői jogi kérdéseivel keresse fel jogi tanácsadóját.

Védjegyek

Az OS X az Apple Inc. bejegyzett védjegye.

A Microsoft, a Windows, a Windows Vista és a Windows embléma a Microsoft Corporation védjegye vagy bejegyzett védjegye az Egyesült Államokban és/vagy más országokban.

A jelen kiadványban szereplő minden egyéb terméknév kizárólag azonosítási célt szolgál, és a tulajdonosának védjegye lehet. Az Epson lemond minden jogról ezekkel a védjegyekkel kapcsolatban.

Ez az információ előzetes bejelentés nélkül megváltozhat.

© SEIKO EPSON CORPORATION 2016. All rights reserved.