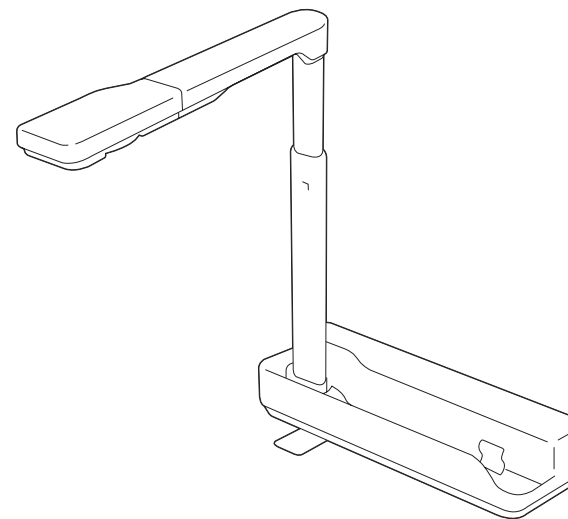


**EPSON®**  
EXCEED YOUR VISION

**ELPDC07**

# **Camera pentru documente**

## **Ghidul utilizatorului**





## Semnificația simbolurilor din ghid



- **Simboluri referitoare la siguranță**

Documentația și acest produs folosesc simboluri grafice care prezintă modul de utilizare a proiectorului în condiții de siguranță.

Indicațiile și semnificațiile acestora sunt după cum urmează. Este important să înțelegeți și să respectați aceste simboluri de atenționare pentru a evita accidentarea persoanelor sau prejudicierea proprietății.

 <b>Avertisment</b>	Acest simbol se referă la informații care, dacă sunt ignorate, pot duce rănirea sau chiar la decesul persoanelor datorită manipulării incorecte.
 <b>Atenție</b>	Acest simbol se referă la informații care, dacă sunt ignorate, pot duce la rănirea persoanelor sau la accidente fizice datorate manipulării incorecte.

- **Simboluri referitoare la informații generale**

<b>Atenție</b>	Indică informații care, dacă sunt ignorate, ar putea determina funcționarea defectuoasă a produsului sau provocarea de daune.
	Indică informații și puncte suplimentare care pot fi utile referitoare la un anumit subiect.
	Indică o pagină în care puteți găsi informații detaliate referitoare la un anumit subiect.
[Denumire]	Indică numele de butoane pentru panoul de control. Exemplu: butonul [Return]

# Instrucțiuni pentru lucrul în siguranță

Citiți *Ghidul utilizatorului* și respectați toate instrucțiunile de securitate ale camerei pentru documente. Păstrați la îndemână acest ghid, pentru a-l reciti atunci când aveți nevoie.

## Avertisment

Deconectați camera pentru documente și contactați reprezentantul local sau Epson pentru a obține asistență în următoarele condiții:

- Dacă aparatul fumează, emană mirosuri ciudate sau scoate zgomote neobișnuite
- Dacă în interiorul aparatului intră lichide sau obiecte străine
- Dacă aparatul a căzut sau carcasa a fost avariata

Continuarea utilizării aparatului în aceste condiții poate avea ca rezultat producerea unui incendiu sau electrocutarea.

Nu deschideți niciun capac al camerei pentru documente cu excepția celor indicate în acest *Ghidul utilizatorului*. Nu încercați să demontați sau să modificați camera pentru documente. Toate reparațiile trebuie să fie efectuate de tehnicieni calificați.

Nu așezați recipiente cu lichide pe camera pentru documente sau în apropierea acesteia.

Aveți grijă ca prin orificiile camerei pentru documente să nu pătrundă niciun obiect. Nu lăsați obiecte, în special obiecte inflamabile, în apropierea camerei pentru documente. Puteți provoca un incendiu sau o electrocutare.

Nu utilizați și nu depozitați camera pentru documente într-un loc cu temperaturi ridicate, cum ar fi într-un vehicul închis, în lumina directă a soarelui, lângă orificiile de ventilare ale aparatelor de aer condiționat și ale radiatoarelor sau lângă orificiul de evacuare a aerului de pe proiector. Se pot produce defecțiuni datorate încălzirii, focului sau alte tipuri de defecțiuni.

Nu utilizați și nu depozitați camera pentru documente în exterior timp îndelungat sau în spații în care poate fi expusă la ploaie, apă sau umiditate excesivă. Se pot produce incendii sau electrocutări.

NU priviți înapoi în timp ce lampa de iluminare LED este aprinsă. Lumina puternică vă poate afecta ochii.

## **Atenție**

Nu așezați obiecte grele pe camera pentru documente. În caz contrar, acesta se poate avaria.

Când utilizați camera pentru documente, nu uitați să întindeți piciorul. În caz contrar, camera pentru documente poate să se răstoarne sau să se deterioreze, producând vătămări corporale.

Fiți atent să nu vă prindeți degetele în piesele mobile ale camerei pentru documente.

Nu așezați camera pentru în locuri instabile, de exemplu pe o masă instabilă sau pe o suprafață înclinată. Camera pentru documente poate cădea, sau se poate răsturna, producând accidente. Dacă utilizați o masă, un suport sau un stand, asigurați-vă că acesta este stabil și că nu poate cădea.

Când ridicați brațul camerei pentru documente, utilizați ambele mâini. Dacă ați eliberat brațul înainte de a fi ridicat complet, capul camerei poate sări, producând vătămări corporale.

Nu așezați și nu depozitați camera pentru documente în locuri accesibile copiilor mici. Aceasta poate cădea sau se poate răsturna, producând accidente.

Nu instalați camera pentru documente în apropierea unor circuite electrice de înaltă tensiune sau în apropierea unor surse de câmpuri electromagnetice. Acestea pot influența funcționarea corectă a aparatului.


Înainte de a curăța camera pentru documente, deconectați cablul USB.

Nu așezați camera pentru documente pe un covor, o pătură etc. și nu o acoperiți în timpul utilizării.

Nu instalați camera pentru documente într-un loc cu temperaturi ridicate, cum ar fi în apropierea unui radiator.

Direcționați cablurile astfel încât să nu existe riscul de împiedicare. În caz contrar, persoanele ar putea să cadă și să se rănească.

## **Măsuri de precauție la utilizare**

Utilizați aparatul în condiții adecvate de mediu.  "Specificații generale" [p.29](#)

Nu utilizați sau depozitați camera pentru documente în locuri în care aceasta ar putea fi expusă la fum, abur, gaze corozive sau cantități excesive de praf. Se pot produce incendii sau electrocutări.

Nu depozitați camera pentru documente în locuri expuse luminii directe a soarelui sau în apropierea radiatoarelor.

Nu așezați camera pentru documente în locuri în care ar putea fi expusă la vibrații sau șocuri.

Nu atingeți obiectivul cu mâinile goale. Imaginile afișate nu vor mai fi clare dacă pe suprafața lentilelor sunt amprente sau ulei de pe față.

Asigurați-vă că deconectați cablul USB când nu îl utilizați sau când mutați camera pentru documente.

Utilizați la curățare o cârpă uscată (sau, pentru pete dificile, o cârpă umedă, bine stoarsă). Nu utilizați lichide, substanțe de curățare cu aerosoli sau solvenți precum alcoolul, diluanții sau benzina.

Când transportați camera pentru documente, utilizați geanta de voiaj.



Conectați camera pentru documente direct la un proiector utilizând cablul USB furnizat. Camera pentru documente nu va funcționa corect dacă utilizați un hub USB.

Scoateți din uz camera pentru documente în conformitate cu reglementările locale.

<b>Semnificația simbolurilor din ghid .....</b>	<b>2</b>
-------------------------------------------------	----------

<b>Instrucțiuni pentru lucrul în siguranță .....</b>	<b>3</b>
------------------------------------------------------	----------

## **Utilizarea camerei pentru documente**

<b>Elemente incluse .....</b>	<b>8</b>
-------------------------------	----------

<b>Piese de schimb pentru camera pentru documente .....</b>	<b>9</b>
-------------------------------------------------------------	----------

Sus/Lateral/Spate .....	9
-------------------------	---

Capul camerei .....	10
---------------------	----

<b>Conectarea camerei pentru documente și afișarea imaginilor .....</b>	<b>11</b>
-------------------------------------------------------------------------	-----------

Conectarea la un proiector folosind un computer .....	12
-------------------------------------------------------	----

Afișarea unei imagini .....	13
-----------------------------	----

Înghețarea unei imagini .....	13
-------------------------------	----

Afișarea imaginilor pe tablă .....	13
------------------------------------	----

Proiecții prin microscop .....	14
--------------------------------	----

Deconectarea camerei pentru documente .....	15
---------------------------------------------	----

## **Utilizarea software-ului pentru calculator**

<b>Utilizarea aplicației Easy Interactive Tools .....</b>	<b>17</b>
-----------------------------------------------------------	-----------

Cerințe de sistem .....	17
-------------------------	----

Instalarea .....	18
------------------	----

Dezinstalarea .....	18
---------------------	----

<b>Utilizarea altor produse software .....</b>	<b>20</b>
------------------------------------------------	-----------

Instalarea .....	20
------------------	----

Dezinstalarea .....	20
---------------------	----

## **Rezolvarea problemelor**

<b>Probleme și soluții .....</b>	<b>22</b>
----------------------------------	-----------

Probleme de funcționare .....	22
-------------------------------	----

Pe ecran nu este afișată nicio imagine .....	22
----------------------------------------------	----

Se afișează Este conectat un dispozitiv USB necunoscut. ....	22
--------------------------------------------------------------	----

Probleme referitoare la calitatea imaginii .....	22
--------------------------------------------------	----

Imaginea este neclară sau nefocalizată .....	22
----------------------------------------------	----

<b>Lista persoanelor de contact pentru proiectorul Epson .....</b>	<b>23</b>
--------------------------------------------------------------------	-----------

EUROPE .....	23
--------------	----

AFRICA .....	25
--------------	----

MIDDLE EAST .....	26
-------------------	----

NORTH, CENTRAL AMERICA & CARIBBEAN ISLANDS .....	26
--------------------------------------------------	----

SOUTH AMERICA .....	26
---------------------	----

ASIA AND OCEANIA .....	26
------------------------	----

## **Notificări**

<b>Specificații .....</b>	<b>29</b>
---------------------------	-----------

Specificații generale .....	29
-----------------------------	----

<b>Simboluri care indică faptul că dispozitivul este conform cu standardele de siguranță IEC60950-1 A2 .....</b>	<b>31</b>
------------------------------------------------------------------------------------------------------------------	-----------

<b>Drepturi de autor și mărci înregistrate .....</b>	<b>33</b>
------------------------------------------------------	-----------

Utilizarea în mod responsabil a materialelor cu drepturi de autor .....	33
-------------------------------------------------------------------------	----

Mărci înregistrate .....	33
--------------------------	----



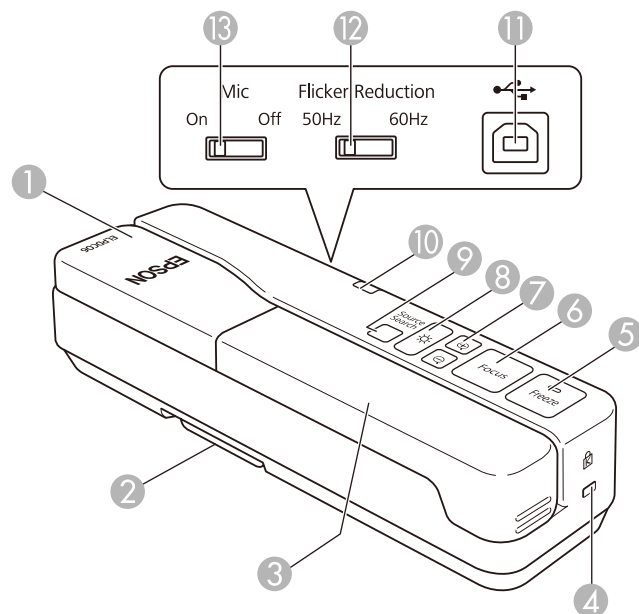
## **Utilizarea camerei pentru documente**

- Cameră pentru documente
- Cablu USB (a se utiliza doar împreună cu camera pentru documente)  
3,0 m
- Geantă de voiaj\*
- EPSON Document Camera Software CD-ROM
- Document CD-ROM
- Ghid de pornire rapidă
- Adaptor microscop
- Etichetă de configurare

\*Geanta de voiaj nu este inclusă când camera pentru documente este ambalată împreună cu un proiector.



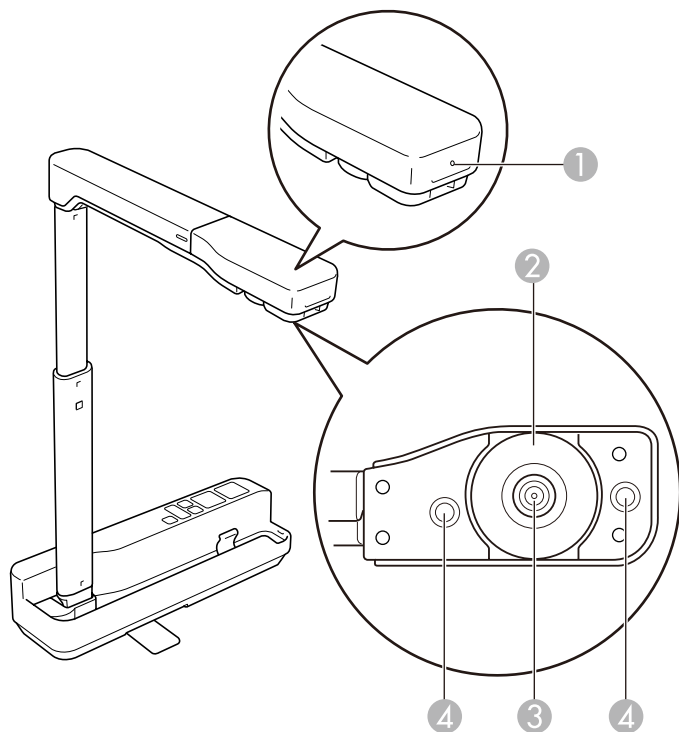
## Sus/Lateral/Spate



Denumire	Funcție
① Capul camerei	☛ "Capul camerei" p.10
② Picior	Extindeți piciorul la instalare.
③ Brațul camerei	Se extinde sau se retractează pentru a regla înălțimea capului.
④ Fantă de securitate	Fanta de securitate este compatibilă cu sistemul de securitate Microsaver produs de Kensington.
⑤ Butonul [Freeze]	Îngheață imaginile proiectate live. Apăsați din nou butonul pentru a relua proiecția. Indicatorul se aprinde dacă imaginea îngheață. Semnalul audio nu se oprește.

Denumire	Funcție
⑥ Butonul [Focus]	Focalizează în mod automat imaginea. Camera pentru documente nu se poate focaliza pe obiecte aflate la aproximativ 10 cm sau mai puțin de suprafața obiectivului camerei.
⑦ Butoanele [⊕] [⊖]	Pentru mărirea sau micșorarea imaginii fără modificarea dimensiunilor proiecției.
⑧ Butonul [☀]	Activează sau dezactivează lampa cu LED-uri.
⑨ Butonul [Source Search]	Modifică imaginea proiectată de la proiector. Dacă la proiector sunt conectate mai multe dispozitive, apăsați pe buton în mod repetat până când este afișată imaginea dorită. Această funcție nu este disponibilă când camera pentru documente este conectată la un computer.
⑩ Indicatorul Alimentare	Acest indicator este aprins dacă aparatul este alimentat de la proiector sau de la computer.
⑪ Port USB (tip B)	Conectează camera pentru documente la un proiector sau la computer utilizând cablul USB furnizat.
⑫ Comutator de reducere a tremurului	Modificați la 50Hz sau la 60Hz în funcție de frecvența de alimentare din regiunea în care locuiți. Aceasta reduce tremurul din imagini.
⑬ Comutator pentru microfon	Setați-l la Off pentru a dezactiva intrarea de la microfonul intern. De obicei, acesta trebuie setat la On.

## Capul camerei



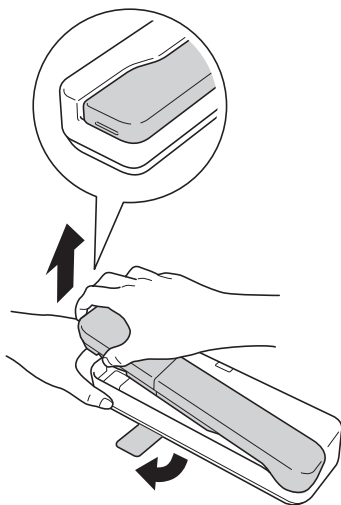
### Atenție

Nu frecați obiectivul cu materiale abrazive și nu îl expuneți șocurilor, deoarece poate fi deteriorat ușor. Utilizați o cârpă moale pentru a șterge ușor obiectivul.

Denumire		Funcție
①	Microfon	Introduce semnal audio.
②	Buton de rotire a imaginii	Rotește imaginea proiectată cu $\pm 90$ de grade.
③	Obiectiv	Capturează imaginea.
④	Lampă LED	Furnizează lumină suplimentară atunci când lumina de pe document este insuficientă.

Conectați camera pentru documente la un proiector utilizând cablul USB livrat împreună cu aceasta. Pentru informații despre proiectoarele care pot fi conectate, consultați *Ghidul utilizatorului* furnizat împreună cu proiectorul.

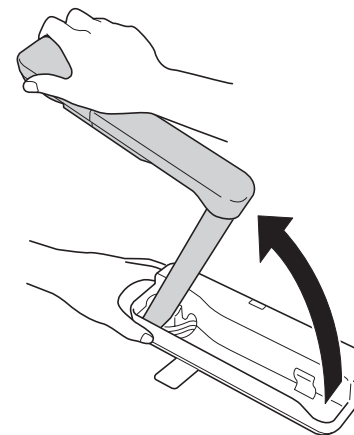
- 1 Extindeți piciorul, iar apoi țineți mânerul și ridicați capul camerei.



## **Atenție**

- Când utilizați camera pentru documente, nu uitați să întindeți piciorul. Camera pentru documente poate cădea, producând vătămări corporale dacă lovește pe cineva.
- Fiți atent să nu vă prindeți degetele în piesele mobile ale camerei pentru documente.

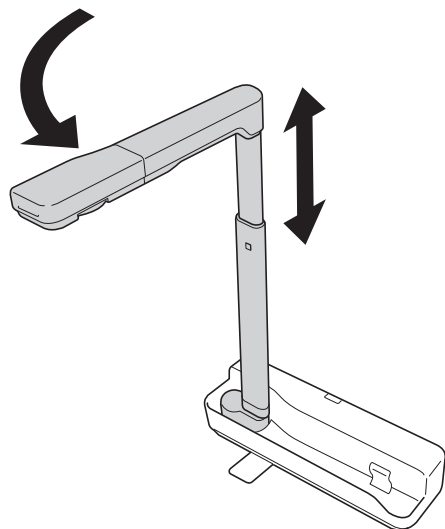
- 2 Țineți de capul camerei și întindeți brațul acesteia.



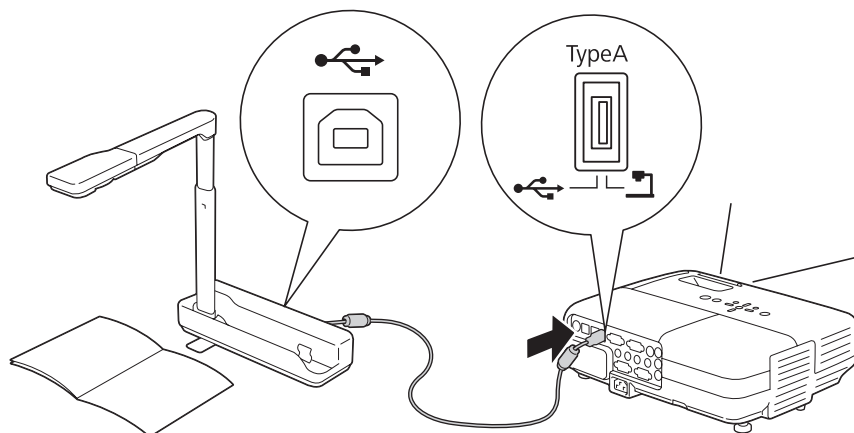
## **Atenție**

Nu eliberați capul camerei înainte de ca brațul camerei să fie în poziție verticală. Capul camerei poate produce accidente dacă lovește pe cineva.

- 3 Rotiți brațul camerei la 90° și rotiți capul camerei astfel încât acesta să fie orientat spre suprafața mesei. Reglați înălțimea în mod corespunzător.



- 4** Deschideți proiectorul.
- 5** Conectați cablul USB furnizat la portul USB (tip B) de pe camera pentru documente și la portul USB (tip A) de pe proiector.  
Imaginile live de la camera pentru documente sunt proiectate prin intermediul proiectorului.



- Camera pentru documente nu va funcționa corect dacă utilizați un hub USB. Conectați proiectorul direct la camera pentru documente.
- Dacă nu se proiectează niciun fel de imagini, apăsați pe butonul [Source Search] de pe camera pentru documente.



## Avertisment

Nu priviți spre obiectiv dacă lampa LED este aprinsă.

## Conectarea la un proiector folosind un computer

Atunci când camera pentru documente este conectată la un calculator prin utilizarea unui cablu USB, veți putea controla camera pentru documente prin intermediul calculatorului. Folosind software-ul furnizat, veți putea să salvați imagini și materiale video, să reglați calitatea și nivelul de zoom al imaginilor și altele.

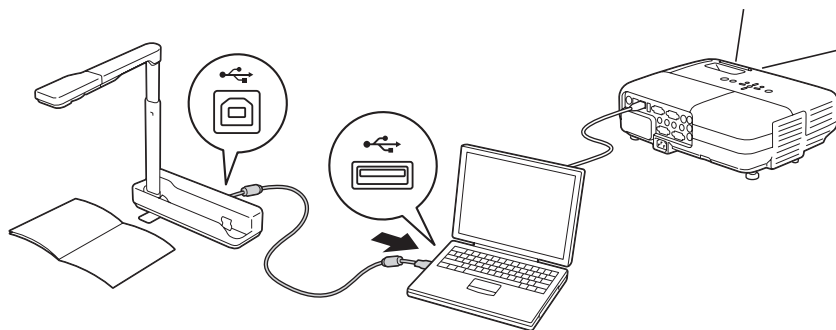
👁️ "Utilizarea software-ului pentru calculator" [p.16](#)

Conectați cablul USB la portul USB-B de pe camera pentru documente și la portul USB de pe computer.

Apoi, conectați computerul la proiector utilizând un cablu corespunzător. Consultați documentația computerului și a proiectorului pentru a determina cablul corect.

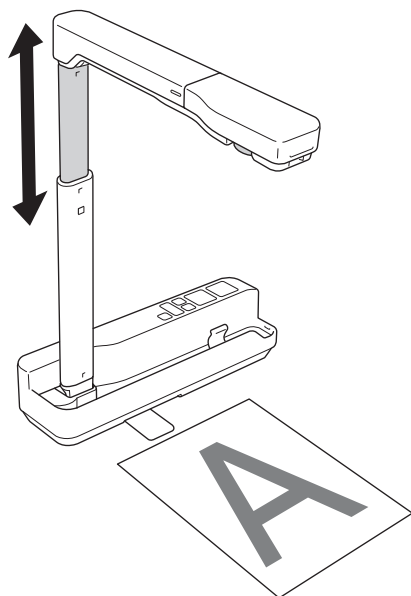


- Conectați camera pentru documente la un port USB 2.0 al unui computer. Dacă o conectați la un port USB 3.0, este posibil să nu funcționeze corespunzător.
- Conectați o singură cameră pentru documente la computer la un moment dat.

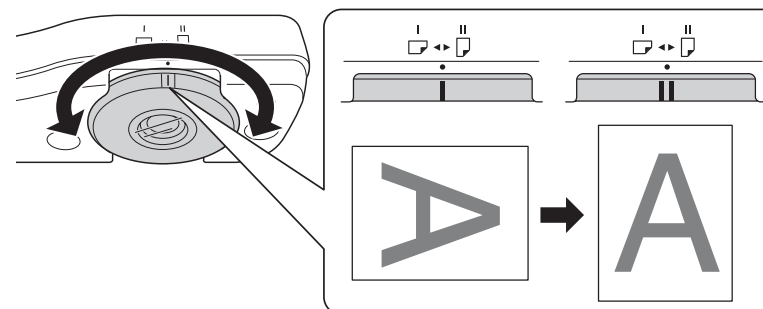


## Afișarea unei imagini

- 1 Așezați documentul pe masă sub capul camerei.
- 2 Extindeți sau retrageți brațul camerei pentru a regla dimensiunea imaginii.



- 3 Apăsați pe butonul [Focus].  
Focalizarea este reglată în mod automat.
- 4 Apăsați pe butoanele [⊕]/[⊖] pentru a mări sau a micșora.
- 5 Dacă doriți să rotiți imaginea proiectată, învârtiți butonul de rotire a imaginii.



- 6 Apăsați pe butonul [☀] pentru a ilumina documentul.

## Înghețarea unei imagini

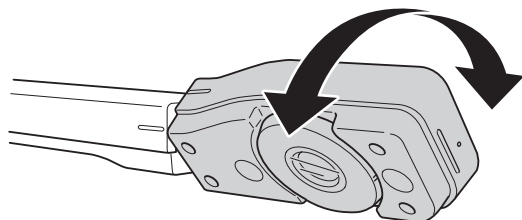
Apăsați pe butonul [Freeze] pentru a îngheța imaginea.

După înghețarea imaginii, puteți scoate documentul lăsând numai imaginea acestuia afișată pe ecran. Așezați următorul document sub obiectiv și apăsați din nou pe butonul [Freeze]; prezentarea va continua fără nicio întrerupere.

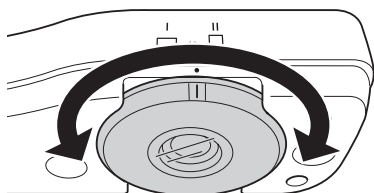
## Afișarea imaginilor pe tablă

Puteți utiliza camera pentru documente pentru a afișa o prelegere sau o prezentare în fața unei săli sau pentru a captura imaginile afișate pe o tablă.

- 1 Rotiți capul camerei și așezați-l în direcția obiectului.

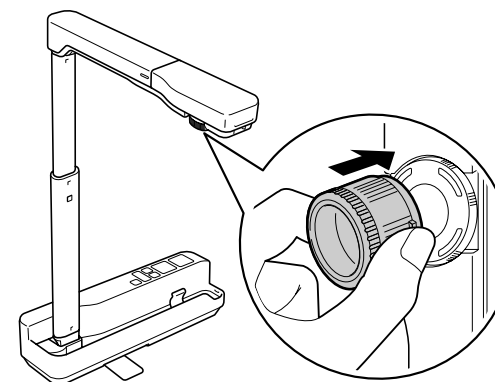


- 2 Dacă doriți să rotiți imaginea proiectată, învârtiți butonul de rotire a imaginii.



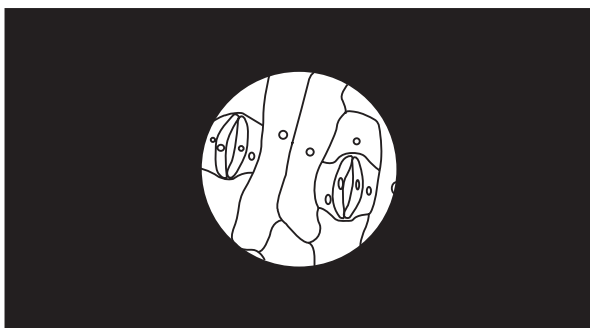
- Reglați focalizarea și zoomul microscopului înainte de fixarea la camera pentru documente.
- Este posibil ca imaginile să nu se afișeze corect, în funcție de proprietățile optice ale microscopului dvs.

- 1 Montați adaptorul pentru microscop la butonul pentru rotirea imaginilor. Împingeți adaptorul în timp ce apăsați în jos pe butoanele de atașare de pe adaptorul microscopului.



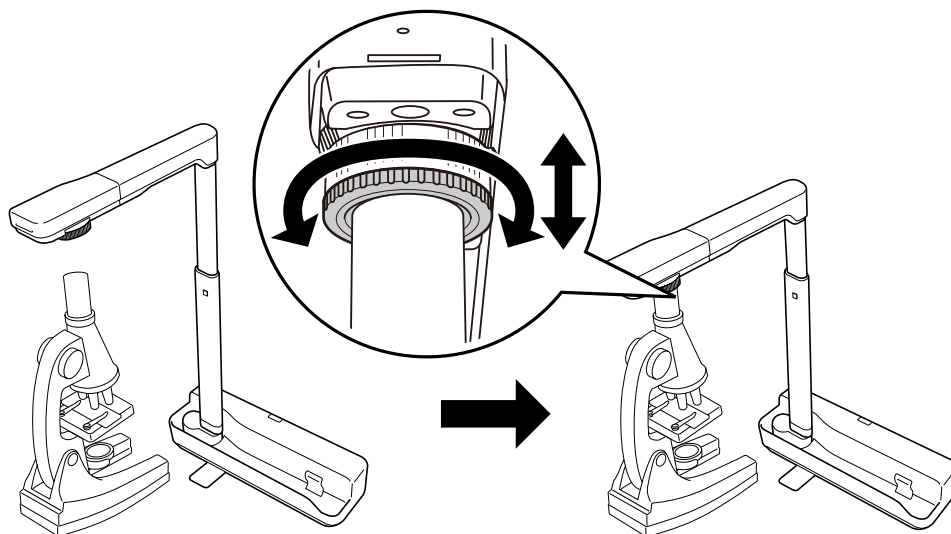
- 2 Poziționați capul camerei pe obiectivul microscopului. Extindeți inelul adaptor și atașați-l la ocularul microscopului. Puteți să extindeți inelul adaptor cu până la 5 mm.

## Proiecții prin microscop



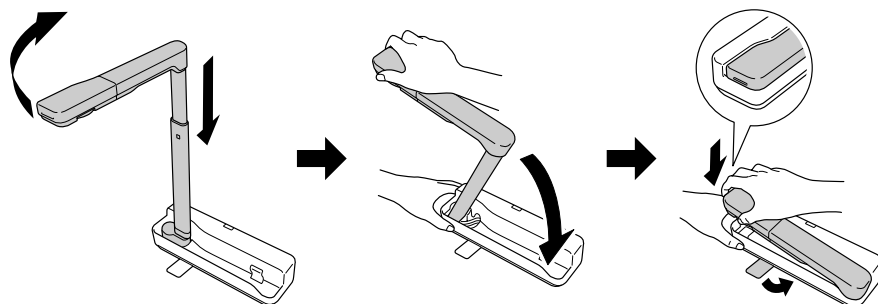
Imagine proiectată

Pentru a afișa obiectele ca și când ar fi văzute printr-un microscop, utilizați adaptorul pentru microscop inclus.



## Deconectarea camerei pentru documente

- 1** Deconectați cablul USB de la camera pentru documente.
- 2** Pliati brațul camerei.





## Utilizarea software-ului pentru calculator

Software-ul inclus vă permite să controlați camera pentru documente de la un calculator.



Atunci când se utilizează ecranul Easy Interactive Tools al camerei, puteți să afișați imagini de la camera pentru documente pe un calculator conectat prin cablu USB. Puteți regla dimensiunea imaginii, luminozitatea și altele.

Pentru detalii suplimentare legate de Easy Interactive Tools, consultați *Ghid de utilizare Easy Interactive Tools*.



Atunci când proiectați o imagine folosind un proiector care acceptă operații cu creion interactiv sau operații tactile, puteți utiliza Easy Interactive Tools pentru a prelucra imaginea proiectată.

## Cerințe de sistem

### Windows

SO		
	Windows Vista*	Ultimate pe 32 de biți Enterprise pe 32 de biți Business pe 32 de biți Home Premium pe 32 de biți Home Basic pe 32 de biți
	Windows 7	Ultimate 32/64 de biți Enterprise 32/64 de biți Professional 32/64 de biți Home Premium 32/64 de biți Home Basic pe 32 de biți
	Windows 8	Windows 8 32/64 de biți Windows 8 Pro 32/64 de biți Windows 8 Enterprise 32/64 de biți
	Windows 8.1	Windows 8.1 32/64 de biți Windows 8.1 Pro 32/64 de biți Windows 8.1 Enterprise 32/64 de biți

	Windows 10	Home pe 32/64 de biți Pro pe 32/64 de biți Enterprise pe 32/64 de biți Education pe 32/64 de biți
<b>CPU</b>	Intel Core2 Duo 1,2 GHz sau mai rapid Recomandat: Intel Core i3 sau mai rapid	
<b>Cantitatea de memorie</b>	1 GB sau mai mult Recomandat: 2 GB sau mai mult	
<b>Spațiu disponibil pe hard disk</b>	100 MB sau mai mult	
<b>Afișaj</b>	Rezoluție nu mai mică de XGA (1.024 x 768), și nu mai mare de WUXGA (1.920 x 1.200) Afișaj color pe 16 biți sau mai mult	

\* Service Pack 2 sau ulterior

### OS X

<b>OS*</b>	OS X 10.7.x OS X 10.8.x OS X 10.9.x OS X 10.10.x OS X 10.11.x	
<b>CPU</b>	Intel Core2 Duo 1,2 GHz sau mai rapid Recomandat: Intel Core i5 sau mai rapid	
<b>Cantitatea de memorie</b>	1 GB sau mai mult Recomandat: 2 GB sau mai mult	
<b>Spațiu disponibil pe hard disk</b>	100 MB sau mai mult	
<b>Afișaj</b>	Rezoluție nu mai mică de XGA (1.024 x 768), și nu mai mare de WUXGA (1.920 x 1.200) Afișaj color pe 16 biți sau mai mult	

\* Aveți nevoie de QuickTime 7.7 sau o versiune ulterioară.

## Instalarea



- Software-ul trebuie instalat de către un utilizator care are acces în calitate de administrator.
- Închideți toate aplicațiile aflate în execuție înainte de a începe instalarea.

### Windows

- 1** Porniți calculatorul.
- 2** Introduceți EPSON Document Camera Software CD-ROM în calculator.  
Ecranul utilitarului de instalare va fi afișat în mod automat.
- 3** Când este afișat acordul de licență, acceptați clauzele și faceți clic pe **Următorul**.
- 4** În ecranul Easy Interactive Tools Setup, selectați **Desen pe ecranul camerei** și faceți clic pe **Instalare**.

### OS X

- 1** Porniți calculatorul.
- 2** Introduceți EPSON Document Camera Software CD-ROM în calculator.  
Ecranul utilitarului de instalare va fi afișat în mod automat.
- 3** Faceți dublu clic pe pictograma **Install Navi** din fereastra EPSON.
- 4** Respectați instrucțiunile afișate pe ecran în timpul instalării software-ului.

- 5** Când vedeți acordul de licență, faceți clic pe **Continuare** și apoi pe **De acord**.
- 6** În ecranul Easy Interactive Tools Setup, selectați **Desen pe ecranul camerei** și faceți clic pe **Instalare**.

## Dezinstalarea

### Windows Vista/Windows 7

- 1** Faceți clic pe **Start**, apoi pe **Panou de control**.
- 2** Faceți clic pe **Dezinstalare program**.
- 3** Selectați **Easy Interactive Tools Ver.X.XX**, apoi faceți clic pe **Dezinstalare**.

### Windows 8/Windows 8.1

- 1** Selectați **Căutare** pe bara de butoane, după care căutați **Easy Interactive Tools Ver.X.XX**.
- 2** Faceți clic dreapta (apăsați și mențineți apăsat) pe **Easy Interactive Tools Ver.X.XX**, după care selectați **Dezinstalare** din bara de aplicații.
- 3** Selectați **Easy Interactive Tools Ver.X.XX**, apoi selectați **Dezinstalare**.

### Windows 10

- 1** Faceți clic dreapta pe **Start**.
- 2** Faceți clic pe **Panou de control**.
- 3** Faceți clic pe **Dezinstalare program**.

- 4 Selectați **Easy Interactive Tools Ver.X.XX**, apoi faceți clic pe **Dezinstalare**.

OS X

- 1 Faceți dublu clic pe **Applications - Easy Interactive Tools Ver.X.XX**.
- 2 Rulați **Easy Interactive Tools Uninstaller** din directorul **Tools**.
- 3 Respectați instrucțiunile afișate pe ecran în timpul dezinstalării.

Trebuie să instalați TWAIN Driver for Epson Document Camera (Ver. 2.00 sau o versiune ulterioară) pentru a utiliza software-ul care acceptă aplicația TWAIN. (Acceptă doar Windows)

---

## Instalarea

- 1** Porniți calculatorul.
- 2** Introduceți EPSON Document Camera Software CD-ROM în calculator.
- 3** Faceți dublu clic pe **Computer - TWAIN Driver for Epson Document Camera - setup.exe**.  
Ecranul utilitarului de instalare va fi afișat în mod automat.
- 4** Pentru instalarea programului software urmați instrucțiunile de pe ecran.

---

## Dezinstalarea

### Windows Vista/Windows 7

- 1** Faceți clic pe **Start - Panou de control**.
- 2** Faceți clic pe **Dezinstalare program**.
- 3** Selectați **TWAIN Driver for Epson Document Camera Ver.X.XX** și apoi faceți clic pe **Dezinstalare**.

### Windows 8/Windows 8.1

- 1** Selectați **Căutare** pe bara de butoane, apoi căutați **TWAIN Driver for Epson Document Camera Ver.X.XX**.

- 2** Faceți clic dreapta (apăsați și mențineți apăsat) pe **TWAIN Driver for Epson Document Camera Ver.X.XX**, apoi selectați **Dezinstalare** din bara de aplicații.

- 3** Selectați **TWAIN Driver for Epson Document Camera Ver.X.XX** și apoi selectați **Dezinstalare**.

### Windows 10

- 1** Faceți clic dreapta pe **Start**.
- 2** Faceți clic pe **Panou de control**.
- 3** Faceți clic pe **Dezinstalare program**.
- 4** Selectați **TWAIN Driver for Epson Document Camera Ver.X.XX** și apoi faceți clic pe **Dezinstalare**.



## Rezolvarea problemelor

---

## Probleme de funcționare

### Pe ecran nu este afișată nicio imagine

- Verificați dacă ați conectat corect cablul USB și dacă indicatorul de alimentare luminează intermitent.
- Selectați sursa corectă la proiector. Sursa se referă la portul proiectorului la care ați conectat cablul video.

### Se afișează "Este conectat un dispozitiv USB necunoscut. "

Când vă conectați la anumite proiectoare Epson, este posibil să se afișeze următorul mesaj: "Este conectat un dispozitiv USB necunoscut. Scoateți dispozitivul USB." Setați comutatorul pentru microfon de pe camera pentru documente Off, iar apoi realizați din nou conexiunea la proiector. (Rețineți că setarea comutatorului pentru microfon la Oprit dezactivează intrarea de la microfonul intern.)

☞ "Sus/Lateral/Spate" [p.9](#)

---

## Probleme referitoare la calitatea imaginii

### Imaginea este neclară sau nefocalizată

În următoarele situații, este posibil ca focalizarea automată să nu funcționeze corect.

- Dacă documentul se află la o distanță de sub 10 cm față de obiectivul camerei.
- În cazul în care contrastul documentului este prea scăzut
- Dacă documentul are modele detaliate, de exemplu, dungi orizontale sau carioaje
- Dacă suprafețele înconjurătoare sunt întunecate
- Dacă documentul are un fundal luminos

Verificați mediul de proiecție, iar apoi apăsați din nou pe butonul [Focus] (Focalizare).

Consultați următoarea listă de persoane de contact în cazul în care apar probleme atunci când utilizați camera pentru documente în afara Japoniei.

Consultați pagina de internet principală asociată fiecărei persoane de contact pentru a afla care sunt cele mai recente informații de contact. Dacă țara dvs. nu se regăsește pe listă, consultați pagina principală [www.epson.com](http://www.epson.com).

---

## EUROPE

### ALBANIA

ITD Sh.p.k.

<http://www.itd-al.com>

### AUSTRIA

Epson Deutschland GmbH

<http://www.epson.at>

### BELGIUM

Epson Europe B.V.

Branch office Belgium

<http://www.epson.be>

### BOSNIA AND HERZEGOVINA

NET d.o.o. Computer Engineering

<http://www.net.com.ba>

### BULGARIA

Epson Service Center, Bulgaria

<http://www.kolbis.com>

### CROATIA

MR servis d.o.o.

<http://www.mrservis.hr>

### CYPRUS

Mechatronic Ltd.

<http://www.mechatronic.com.cy>

### CZECH REPUBLIC

Epson Europe B.V.

Branch Office Czech Republic

<http://www.epson.cz>

### DENMARK

Epson Denmark

<http://www.epson.dk>

### ESTONIA

Epson Service Center, Estonia

<http://www.epson.ee>

### FINLAND

Epson Finland

<http://www.epson.fi>

### FRANCE and DOM-TOM TERRITORIES

Epson France S.A.

<http://www.epson.fr>

**GERMANY****Epson Deutschland GmbH**<http://www.epson.de>**GREECE****Oktabit S.A.**<http://www.oktabit.gr>**HUNGARY****Epson Europe B.V.  
Branch Office Hungary**<http://www.epson.hu>**IRELAND****Epson (UK) Ltd.**<http://www.epson.ie>**ISRAEL****Epson Israel**<http://www.epson.co.il>**ITALY****Epson Italia s.p.a.**<http://www.epson.it>**KAZAKHSTAN****Epson Kazakhstan Rep. Office**<http://www.epson.kz>**LATVIA****Epson Service Center, Latvia**<http://www.epson.lv>**LITHUANIA****Epson Service Center Lithuania**<http://www.epson.lt>**LUXEMBURG****Epson Europe B.V. Branch office Belgium**<http://www.epson.be>**MACEDONIA****Digit Computer Engineering**<http://www.digit.com.mk>**NETHERLANDS****Epson Europe B.V. Benelux sales office**<http://www.epson.nl>**NORWAY****Epson Norway**<http://www.epson.no>**POLAND****Epson EUROPE B.V. Branch Office Poland**<http://www.epson.pl>**PORTUGAL****Epson Iberica S.A.U. Branch Office Portugal**<http://www.epson.pt>**ROMANIA****Epson Europe B.V. Branch Office Romania**<http://www.epson.ro>



## RUSSIA

Epson CIS

<http://www.epson.ru>

## UKRAINE

Epson Kiev Rep Office

<http://www.epson.ua>

## SERBIA

AVG d.o.o. Beograd

<http://www.a-v-g.rs>

## SLOVAKIA

Epson EUROPE B.V. Branch Office Czech Republic

<http://www.epson.sk>

## SLOVENIA

Birotehna d.o.o

<http://www.birotehna.si>

## SPAIN

Epson Iberica, S.A.U.

<http://www.epson.es>

## SWEDEN

Epson Sweden

<http://www.epson.se>

## SWITZERLAND

Epson Deutschland GmbH Branch office Switzerland

<http://www.epson.ch>

## TURKEY

Tecpro Bilgi Teknolojileri Tic. ve San. Ltd. Sti.

<http://www.tecpro.com.tr>

## UK

Epson (UK) Ltd.

<http://www.epson.co.uk>

### Indication of the manufacturer and the importer in accordance with requirements of EU directive

Manufacturer: SEIKO EPSON CORPORATION

Address: 3-5, Owa 3-chome, Suwa-shi, Nagano-ken 392-8502 Japan

Telephone: 81-266-52-3131

<http://www.epson.com/>

Importer: EPSON EUROPE B.V.

Address: Atlas Arena, Asia Building, Hoogoorddreef5,1101 BA Amsterdam Zuidoost  
The Netherlands

Telephone: 31-20-314-5000

<http://www.epson.com/europe.html>

---

## AFRICA

<http://www.epson.co.za>

sau

<http://www.epson.fr>

## SOUTH AFRICA

Epson South Africa

<http://www.epson.co.za>

---

## MIDDLE EAST

**Epson (Middle East)**

<http://www.epson.ae>

---

## NORTH, CENTRAL AMERICA & CARIBBEAN ISLANDS

**CANADA**

**Epson Canada, Ltd.**

<http://www.epson.ca>

**COSTA RICA**

**Epson Costa Rica, S.A.**

<http://www.epson.co.cr>

**MEXICO**

**Epson Mexico, S.A. de C.V.**

<http://www.epson.com.mx>

**ECUADOR**

**Epson Ecuador**

<http://www.epson.com.ec>

**U.S.A.**

**Epson America, Inc.**

<http://www.epson.com>

---

## SOUTH AMERICA

**ARGENTINA**

**Epson Argentina S.R.L.**

<http://www.epson.com.ar>

**BRAZIL**

**Epson do Brasil**

<http://www.epson.com.br>

**CHILE**

**Epson Chile S.A.**

<http://www.epson.cl>

**COLOMBIA**

**Epson Colombia Ltd.**

<http://www.epson.com.co>

**PERU**

**Epson Peru S.A.**

<http://www.epson.com.pe>

**VENEZUELA**

**Epson Venezuela S.A.**

<http://www.epson.com.ve>

---

## ASIA AND OCEANIA

**AUSTRALIA**

**Epson Australia Pty. Ltd.**

<http://www.epson.com.au>

## CHINA

**Epson (CHINA) CO., Ltd.**

<http://www.epson.com.cn>

## HONG KONG

**Epson Hong Kong Ltd.**

<http://www.epson.com.hk>

## INDIA

**Epson India Pvt., Ltd.**

<http://www.epson.co.in>

## INDONESIA

**PT. Epson Indonesia**

<http://www.epson.co.id>

## JAPAN

**SEIKO EPSON CORPORATION  
TOYOSHINA OFFICE**

<http://www.epson.jp>

## KOREA

**Epson Korea Co., Ltd.**

<http://www.epson.co.kr>

## MALAYSIA

**Epson Malaysia Sdn. Bhd.**

<http://www.epson.com.my>

## NEW ZEALAND

**Epson New Zealand**

<http://www.epson.co.nz>

## PHILIPPINES

**Epson Philippines Co.**

<http://www.epson.com.ph>

## SINGAPORE

**Epson Singapore Pte. Ltd.**

<http://www.epson.com.sg>

## TAIWAN

**Epson Taiwan  
Technology & Trading Ltd.**

<http://www.epson.com.tw>

## THAILAND

**Epson (Thailand) Co., Ltd.**

<http://www.epson.co.th>



## Notificări

## Specificații generale

Nume produs	ELPDC07
Interfață	Port USB (tip B)*1
Dimensiuni	Deschis (l × A × Î): 260 × 76 × 388 mm Pliat (l × A × Î): 260 × 76 × 60 mm
Tipul de senzor	Senzor CMOS 1/2,7 inchi
Obiectiv	F = 2,0
Pixeli efectivi	2 megapixeli (1.920 × 1.080)
Rezoluție de ieșire	VGA/SVGA/XGA/SXGA/WXGA/720p/1.080p
Zona imagistică	Maximum 27,3 × 36,4 cm
Reglaj focalizare	Automat
Reglaj zoom	Zoom digital 8x*2
Viteză cadre	Până la 30 fps
Compensare expunere	Automat
White Balance	Automat
Rotație imagine	Pe direcție orizontală ±90°
Rotație cameră	Pe direcție verticală ±90°
Microfon intern	1 (intrare monaurală)
Alimentare cu curent	5 V c.c.
Consum	Maximum 2,5 W
Nivel de funcționare	Între 0 și 2.286 m peste nivelul mării
Temperatură de funcționare	Între +5 și +35°C, fără condensare
Temperatură de depozitare	Între -10 și +60°C, fără condensare










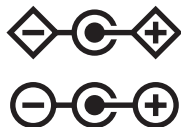

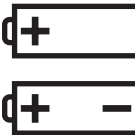



<b>Greutate</b>	Aprox. 1 kg
-----------------	-------------










\*1 Funcția USB 2.0 este acceptată, însă nu se garantează funcționarea tuturor dispozitivelor compatibile USB.

\*2 Acesta poate fi x4 în funcție de proiectorul utilizat.

În următorul tabel sunt prezentate semnificațiile simbolurilor de siguranță care apar pe etichetele echipamentului.

Nr.	Marcajul simbolului	Standarde aprobate	Semnificație
1		IEC60417 Nr. 5007	"Pornit" (alimentare) Pentru indicarea conexiunii la rețeaua de alimentare.
2		IEC60417 Nr. 5008	"Oprit" (alimentare) Pentru indicarea întreruperii conexiunii la rețeaua de alimentare.
3		IEC60417 Nr. 5009	Standby Pentru identificarea comutatorului sau poziției comutatorului prin care o parte a echipamentului este activată în vederea aducerii echipamentului în starea de stand-by.
4		ISO7000 Nr. 0434B IEC3864-B3.1	Atenție Pentru identificarea situațiilor generice în care trebuie să acordați atenție atunci când utilizați produsul.
5		IEC60417 Nr. 5041	Atenție, suprafață fierbinte Pentru a indica faptul că elementul marcat poate fi fierbinte și nu trebuie atins fără a se avea grijă.
6		IEC60417 Nr. 6042 ISO3864-B3.6	Atenție, risc de electrocutare Pentru a identifica faptul că echipamentul prezintă risc de electrocutare.
7		IEC60417 Nr. 5957	A se utiliza exclusiv în interior Pentru a identifica echipamentele electrice destinate în principal uzului în interior.

Nr.	Marcajul simbolului	Standarde aprobate	Semnificație
8		IEC60417 Nr. 5926	Polaritate pentru conectorul de alimentare cu c.c. Pentru identificarea conexiunilor pozitivă și negativă (polarităților) ale unui echipament la care se poate conecta o sursă de alimentare cu c.c.
9		IEC60417 Nr. 5001B	Baterie, general Echipament alimentat de la baterie. Pentru identificarea unei componente, de exemplu un capac al compartimentului pentru baterii sau bornele unui conector.
10		IEC60417 Nr. 5002	Poziție pentru celulă Pentru identificarea suportului pentru baterii și pentru identificarea poziționării celulelor în interiorul suportului pentru baterii.
11		IEC60417 Nr. 5019	Împământare de protecție Pentru identificarea oricărei borne care are rolul de conectare la un conductor extern în vederea asigurării protecției împotriva electrocutării în cazul unei defecțiuni sau borna unui electrod cu rol de împământare de protecție.
12		IEC60417 Nr. 5017	Împământare Indică un port de împământare care poate fi utilizat în cazul în care Nr. 11 nu este obligatoriu în mod explicit.
13		IEC60417 Nr. 5032	Curent alternativ Pentru indicarea pe placa de valori nominale faptul că echipamentul poate fi alimentat numai cu curent alternativ; pentru identificarea bornelor relevante.

Nr.	Marcajul simbolului	Standarde aprobate	Semnificație
14		IEC60417 Nr. 5031	Curent direct Pentru indicarea pe placa de valori nominale faptul că echipamentul poate fi alimentat numai cu curent direct; pentru identificarea bornelor relevante.
15		IEC60417 Nr. 5172	Echipament din Clasa II Pentru identificarea echipamentelor care întrunesc cerințele de siguranță specificate pentru echipamentele din Clasa II, în conformitate cu IEC 61140.
16		ISO 3864	Interdicție generală Pentru identificarea acțiunilor sau operațiilor care sunt interzise.
17		ISO 3864	Interdicție de contact Pentru a indica faptul că se pot produce răniri ca urmare a atingerii unei anumite părți a echipamentului.
18		---	Nu priviți niciodată spre lentila proiectorului când proiectorul este pornit.
19		---	Pentru a indica faptul că este interzis să așezați obiecte pe proiector.
20		ISO3864 IEC60825-1	Atenție, radiație laser Pentru a indica faptul că echipamentul are o componentă care emite radiații laser.
21		ISO 3864	Interdicție de dezasamblare Pentru a indica un risc de rănire, de exemplu prin electrocutare, în cazul dezasamblării echipamentului.
22		---	Indică faptul că nu trebuie să priviți în obiectiv cât timp LED-ul este aprins.



Toate drepturile rezervate. Nicio parte a acestei publicații nu poate fi reprodusă, salvată într-un sistem de stocare sau transmisă sub nicio formă și prin niciun mijloc, electronic, mecanic, prin fotocopiere, înregistrare sau în alt mod, fără acordul scris prealabil al Seiko Epson Corporation. Nu ne asumăm nicio răspundere pentru drepturile de autor care provin din utilizarea informațiilor din acest document. De asemenea, nu ne asumăm răspunderea pentru daunele rezultate din utilizarea informațiilor din acest document.

Nici Seiko Epson Corporation, nici filialele acesteia nu sunt responsabile față de cumpărătorul acestui produs sau față de terți pentru daunele, pierderile, costurile sau cheltuielile suportate de cumpărător sau de terți în cazul unui accident, a folosirii necorespunzătoare sau abuzive a acestui produs sau în cazul unor modificări, reparații sau schimbări neautorizate aduse produsului sau (cu excepția SUA) în cazul nerespectării cu strictețe a instrucțiunilor de funcționare și întreținere oferite de Seiko Epson Corporation.

Seiko Epson Corporation nu este responsabilă pentru daunele sau problemele produse datorită folosirii altor componente opționale sau a altor consumabile decât cele indicate de Seiko Epson Corporation ca fiind produse originale Epson sau produse aprobate de Epson.

Conținutul acestui ghid poate fi modificat sau actualizat fără notificare prealabilă.

Ilustrațiile din acest ghid pot diferi față de proiector.

---

## Utilizarea în mod responsabil a materialelor cu drepturi de autor

Epson încurajează pe fiecare utilizator să fie responsabil și să respecte legile privind drepturile de autor la utilizarea produselor Epson. În timp ce în anumite țări legislația permite copierea pe o perioadă limitată sau reutilizarea materialelor cu copyright în anumite condiții, acele condiții pot să nu fie atât de largi cum unele persoane presupun. Dacă aveți întrebări referitoare la legile drepturilor de autor, vă rugăm să consultați un consilier juridic.

---

## Mărci înregistrate

OS X este o marcă comercială înregistrată a Apple Inc.

Microsoft, Windows, Windows Vista și sigla Windows sunt mărci comerciale sau mărci comerciale înregistrate ale Microsoft Corporation în Statele Unite și/sau în alte țări.

Alte denumiri de produs utilizate aici sunt date doar în scopuri de identificare și pot constitui mărci comerciale ale deținătorilor lor de drept. Epson declară că nu are niciun drept asupra acestor mărci.

Această informație se poate modifica fără notificare prealabilă.

© SEIKO EPSON CORPORATION 2016. All rights reserved.