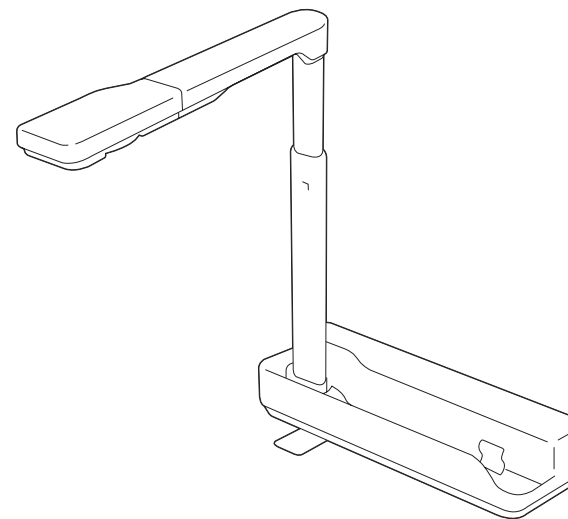


EPSON®
EXCEED YOUR VISION

ELPDC07

Dokumentna kamera

Priročnik za uporabnika





Pomen simbolov v priročniku



- **Varnostni simboli**

V dokumentaciji in na izdelku so grafični simboli, ki kažejo, kako izdelek varno uporabljati.

Sledijo znaki in njihov pomen. Poučite se, kaj ti opozorilni simboli pomenijo in jih upoštevajte, sicer se utegnete poškodovati ali okvariti opremo.

 Opozorilo	Ta simbol označuje informacije, ki lahko v primeru neupoštevanja zaradi nepravilnega rokovanja privedejo do telesnih poškodb ali celo smrti.
 Previdno	Ta simbol označuje informacije, ki lahko v primeru neupoštevanja zaradi nepravilnega rokovanja privedejo do osebnih ali fizičnih poškodb.

- **Simboli za splošne informacije**

Pozor	Označuje informacije, ki bi, če jih ne upoštevate, lahko povzročile nepravilno delovanje ali poškodbo izdelka.
	Označuje dodatne podatke in vsebine, ki so lahko koristne za določeno temo.
	Označuje stran, kjer lahko najdete podrobne podatke o določeni temi.
[Ime]	Označuje imena gumbov na nadzorni plošči. Primer: gumb [Return]

Varnostna navodila

Preberite ta *Priročnik za uporabnika* in sledite vsem varnostnim navodilom svoje dokumentne kamere. Priročnik imejte pri roki za nadaljnje reference.

Opozorilo

V naslednjih primerih dokumentno kamero odklopite in za pomoč stopite v stik z lokalnim prodajalcem ali Epsonom:

- če iz naprave prihaja dim, nenavaden vonj ali zvoki,
- če v napravo pride tekočina ali tujki,
- če je naprava padla na tla ali se je poškodovalo ohišje.

Nadaljnja uporaba v teh primerih lahko privede do požara ali električnega udara.

Nikoli ne odpirajte nobenih pokrovov na dokumentni kameri, če to ni izrecno pojasnjeno v tem priročniku *Priročnik za uporabnika*. Dokumentne kamere nikoli ne poskušajte razstavljati ali spreminjati. Vsa popravila prepustite usposobljenim serviserjem.

Na ali ob dokumentno kamero nikoli ne postavljajte posod s tekočino.

Ne dovolite, da kakršenkoli predmet pride v eno od odprtih dokumentne kamere. Predmetov, še posebej vnetljivih, ne puščajte blizu dokumentne kamere. To lahko povzroči požar ali električni udar.

Dokumentne kamere ne uporabljajte in ne shranjujte na vročem mestu, na primer blizu grelnika, na neposredni sončni svetlobi ali v zaprtem vozilu. Lahko namreč pride do termične poškodbe, požara ali motenj v delovanju.

Dokumentne kamere ne uporabljajte ali shranjujte dalj časa na prostem ali kjer koli, kjer bi bila izpostavljena dežju, vodi ali čezmerni vlagi. V nasprotnem primeru lahko pride do požara ali električnega udara.

Ko sveti lučka LED, ne glejte v objektiv. Svetloba lahko poškoduje vaše oči.

Previdno

Na dokumentno kamero ne odlagajte težkih predmetov, saj jo s tem lahko poškodujete.

Ob uporabi dokumentne kamere se prepričajte, da ste iztegnili nogo naprave. V nasprotnem primeru se lahko dokumentna kamera prevrne ali zlomi in povzroči telesne poškodbe.

Pazite, da si s premičnimi deli dokumentne kamere ne uščipnete v prst.

Dokumentne kamere ne postavljajte na nestabilno mesto, kot je majava miza ali poševna površina. Naprava lahko pade ali se prevrne in povzroči telesne poškodbe. Če uporabite mizo, omarico na kolesčkih ali stojalo, poskrbite, da je oprema stabilna in da se ne bo prevrnila.

Ob dviganju roke dokumentne kamere uporabite obe roki. Če spustite roko kamere, preden je ta povsem dvignjena, se lahko glava dokumentne kamere dvigne in povzroči telesne poškodbe.

Dokumentne kamere ne postavljajte ali shranjujte na mestu, kjer lahko do nje dostopajo majhni otroci. Kamera lahko pade ali se prevrne in povzroči osebne poškodbe.

Dokumentne kamere ne nameščajte v bližino visokonapetostnih električnih vodov ali virov magnetnih polj. To lahko namreč vpliva na pravilnost delovanja.

Pred čiščenjem dokumentne kamere odklopite kabel USB.

Dokumentne kamere ne postavljajte na preprogo, odejo itd., in je med uporabo ne prekrivajte.

Dokumentne kamere ne namestite na vroče mesto, na primer blizu grelnika.

Kable namestite tako, da ni nevarnosti za spotikanje. Drugače lahko povzročijo padec ali poškodbo.

Previdnostni ukrepi za uporabo

Uporabljajte jo v ustreznih okoljskih pogojih.  "Splošni tehnični podatki" [str.29](#)

Dokumentne kamere ne uporabljajte ali shranjujte na mestu, ki bi lahko bilo izpostavljeno dimu, pari, jedkim plinom ali čezmernemu prašenju. V nasprotnem primeru lahko pride do požara ali električnega udara.

Dokumentne kamere ne shranjujte na mestih, ki so izpostavljena neposredni sončni svetlobi ali so blizu grelnikov.

Dokumentne kamere ne postavljajte na mesto, kjer je lahko izpostavljena tresljajem ali udarcem.

Leče kamere se ne dotikajte z rokami. Prikazane podobe ne bodo jasne, če bodo na površini leče vaši prstni odtisi ali maščoba z vaših dlani.

Kadar dokumentne kamere ne uporabljate ali jo premikate, se prepričajte, da ste odklopili kabel USB.

Za čiščenje uporabite suho krpo (za trdovratne madeže pa dobro ožeto vlažno krpo). Ne uporabljajte tekočin, aerosolnih čistil ali topil, kot je alkohol, razredčilo ali bencin.

Za transport dokumentne kamere uporabite torbo iz blaga.



Dokumentno kamero priključite neposredno v projektor s priloženim kablom USB. Ta dokumentna kamera ob uporabi zvezdišča USB ne bo delovala pravilno.

Dokumentno kamero zavrzite skladno z lokalnimi predpisi.

Pomen simbolov v priročniku	2
--	----------

Varnostna navodila	3
---------------------------------	----------

Uporaba dokumentne kamere

Priloženi deli	8
-----------------------------	----------

Deli dokumentne kamere	9
-------------------------------------	----------

Zgoraj/na strani/zadaj	9
Glava kamere	10

Priključitev dokumentne kamere in prikazovanje slik	11
--	-----------

Priključitev na Projektor prek Računalnika	12
Prikazovanje slike	13
Zamrznitev slike	13
Projiciranje slik na beli tabli	13
Projiciranje skozi mikroskop	14
Odklop dokumentne kamere	15

Uporaba programske opreme

Uporaba orodij Easy Interactive Tools	17
--	-----------

Sistemske zahteve	17
Namestitev	18
Odstranjevanje	18

Uporaba druge programske opreme	20
--	-----------

Namestitev	20
Odstranjevanje	20

Odpravljanje težav

Težave in rešitve	22
--------------------------------	-----------

Težave v delovanju	22
Na zaslonu ni slike	22
Prikazano je sporočilo Priključena je neznana USB naprava.	22
Težave s kakovostjo slike	22
Podoba ni izostrena	22

Seznam kontaktnih naslovov za projektorje Epson	23
--	-----------

EUROPE	23
AFRICA	25
MIDDLE EAST	25
NORTH, CENTRAL AMERICA & CARIBBEAN ISLANDS	26
SOUTH AMERICA	26
ASIA AND OCEANIA	26

Opombe

Specifikacije	29
----------------------------	-----------

Splošni tehnični podatki	29
--------------------------------	----

Simboli, ki označujejo naprave, so skladni z varnostnimi standardi IEC60950-1 A2	31
---	-----------

Avtorske pravice in blagovne znamke	33
--	-----------

Odgovornost pri uporabi avtorsko zaščitene izdelkov	33
Blagovne znamke	33



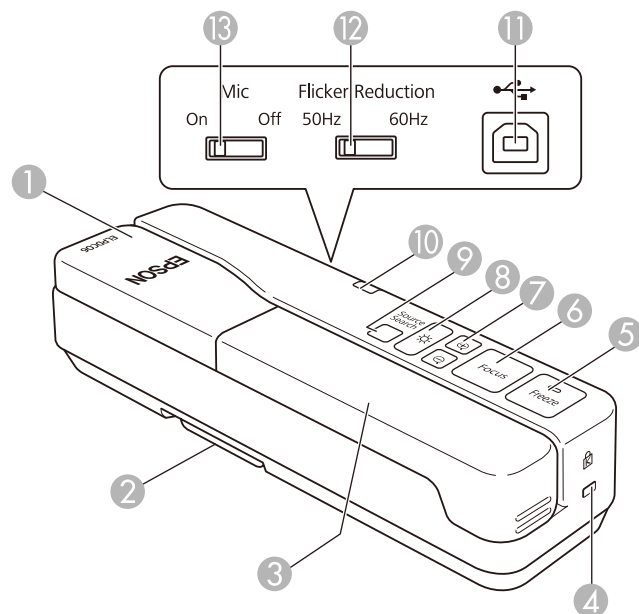
Uporaba dokumentne kamere




- Dokumentna kamera
- Kabel USB (izključno za uporabo z dokumentno kamero) 3,0 m
- Torba iz blaga*
- EPSON Document Camera Software CD-ROM
- Document CD-ROM
- Priročnik za hitri zagon
- Prilagodilnik za mikroskop
- Nastavitvena oznaka

*Torba iz blaga ni priložena, kadar je dokumentna kamera pakirana skupaj s projektorjem.

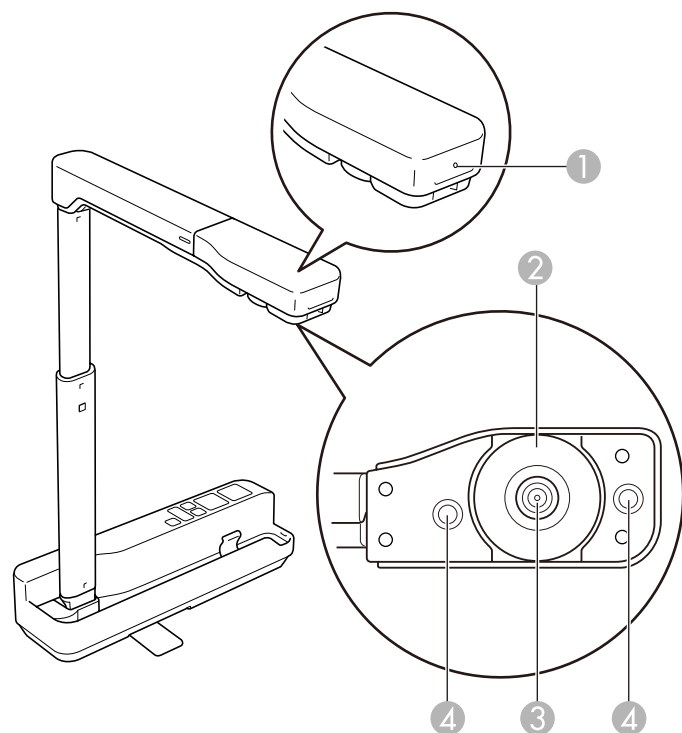
Zgoraj/na strani/zadaj



Ime	Funkcija
1 Glava kamere	 "Glava kamere" str.10
2 Noga	Pri namestitvi podaljšajte nogo.
3 Roka kamere	Za prilagoditev višine glave kamere roko kamere iztegnite ali jo povlecite nazaj.
4 Varnostna reža	Varnostna reža je združljiva z varnostnim sistemom Kensington MicroSaver.
5 Gumb [Freeze]	Zamrzne žive slike. Za ponovno projiciranje pritisnite gumb še enkrat. Če je slika zamrznjena, se vključi indikator. Zvok se ne ustavi.
6 Gumb [Focus]	Samodejno izostril sliko. Dokumentna kamera ne more izostriti predmetov, ki so od objektiva oddaljeni manj kot približno 10 cm.

Ime	Funkcija
7 Gumbi [⊕] [⊖]	Poveča ali pomanjša sliko brez spremembe projicirane velikosti.
8 Gumb [☀]	Vklopi ali izklopi lučko LED.
9 Gumb [Source Search]	Spremeni sliko, ki jo projicira projektor. Kadar je v projektor priključenih več naprav, večkrat pritisnite gumb, dokler se ne prikaže zelena podoba. Ta možnost ni na voljo, kadar je dokumentna kamera priključena v računalnik.
10 Indikator napajanja	Ta indikator zasveti, kadar se enota napaja prek projektorja ali računalnika.
11 Vrata USB (tip B)	Dokumentno kamero priključite v projektor ali računalnik s priloženim kablom USB.
12 Stikalo za zmanjšanje utripanja	Preklopi na 50Hz ali 60Hz glede na frekvenco napajanja na območju, kjer živite. To zmanjša utripanje na slikah.
13 Stikalo za mikrofona	Nastavite ga na Off, da onemogočite vnos iz notranjega mikrofona. Običajno je nastavljeno na On.

Glava kamere



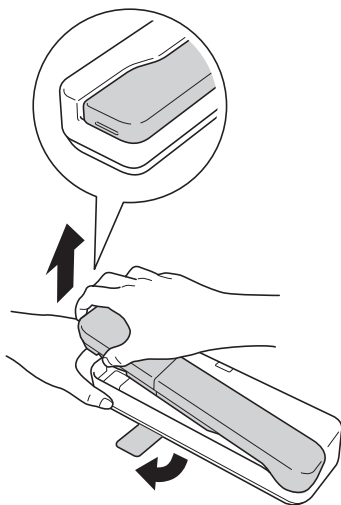
Pozor

Objektiva ne drgnite z grobimi materiali in ga ne izpostavljajte udarcem, saj se hitro poškoduje. Objektiv previdno obrišite z mehko krpo.

Ime	Funkcija
① Mikrofon	Sprejme zvok.
② Gumb za vrtenje slike	Zasuče projicirano sliko za ± 90 stopinj.
③ Objektiv kamere	Ujame sliko.
④ Lučka LED	Zagotovi dodatno luč, kadar dokument ni dovolj osvetljen.

Dokumentno kamero priključite v projektor s kablom USB, ki je priložen dokumentni kameri. Za informacije o projektorjih, ki jih je mogoče priključiti, si oglejte *Priročnik za uporabnika*, priložen projektorju.

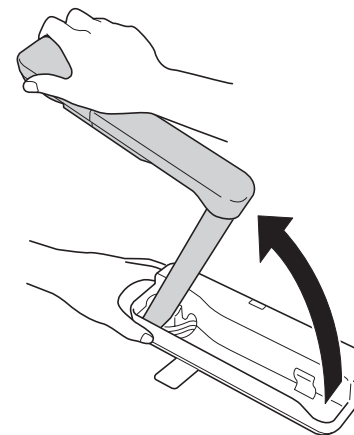
- 1** Iztegnite nogo in držite podstavek ter dvignite glavo kamere.



Previdno

- Ob uporabi dokumentne kamere se prepričajte, da ste iztegnili nogo naprave. Dokumentna kamera lahko pade in povzroči telesno poškodbo, če koga zadene.
- Pazite, da si s premičnimi deli dokumentne kamere ne uščipnete v prst.

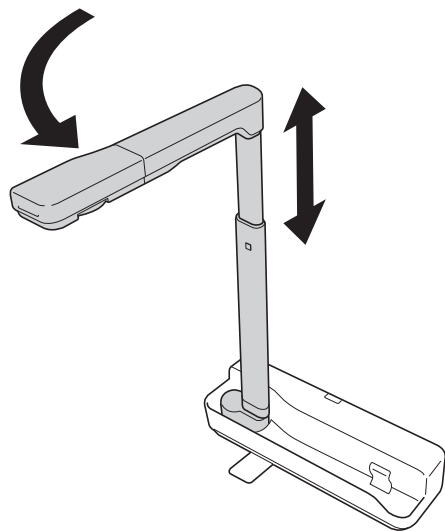
- 2** Držite glavo kamere in dvignite roko kamere.



Previdno

Glave kamere ne spustite iz rok, dokler ni roka kamere v navpičnem položaju. Če vas zadane, lahko glava kamere povzroči osebne poškodbe.

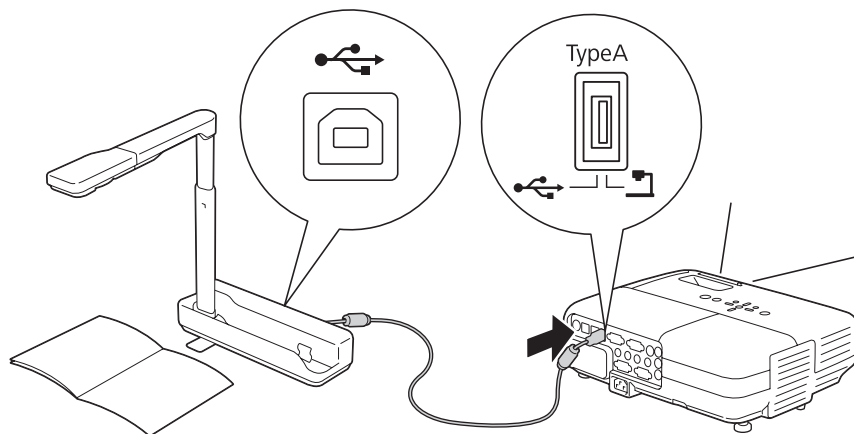
- 3** Roko kamere obrnite za 90° in obrnite glavo kamere, tako da je obrnjena proti površini mize. Ustrezno nastavite višino.



4 Vklonite projektor.

5 Priloženi kabel USB priključite v vrata USB (tip B) na dokumentni kameri in v vrata USB (tip A) na projektorju.

Z dokumentne kamere projektor projicira žive slike.



- Ta dokumentna kamera ob uporabi zvezdišča USB ne bo delovala pravilno. Projektor priključite neposredno v dokumentno kamero.
- Če se slika ne prikaže, pritisnite gumb [Source Search] na dokumentni kameri.



Opozorilo

Kadar sveti lučka LED, ne glejte v lečo kamere.

Priključitev na Projektor prek Računalnika

Ko priključite dokumentno kamero na računalnik s kablom USB, lahko upravljate dokumentno kamero preko računalnika. S priloženo programsko opremo lahko shranjujete slike in video, prilagodite kakovost slike, ostrino in drugo.

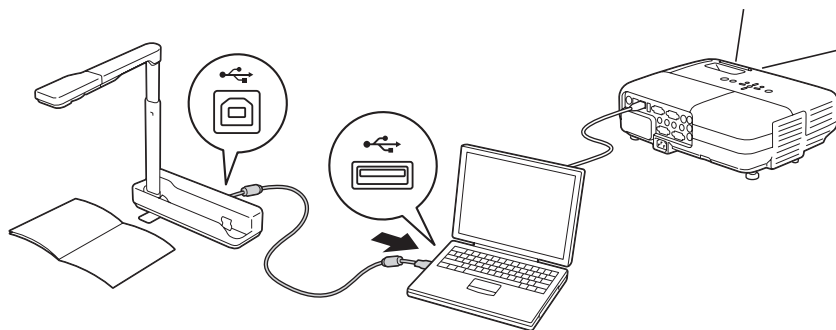
☛ "Uporaba programske opreme" [str.16](#)

Kabel USB priključite v vrata USB-B na dokumentni kameri in vrata USB na računalniku.

Nato z ustreznim kablom priključite računalnik v projektor. Glejte dokumentacijo svojega računalnika in projektorja, da določite pravi kabel.

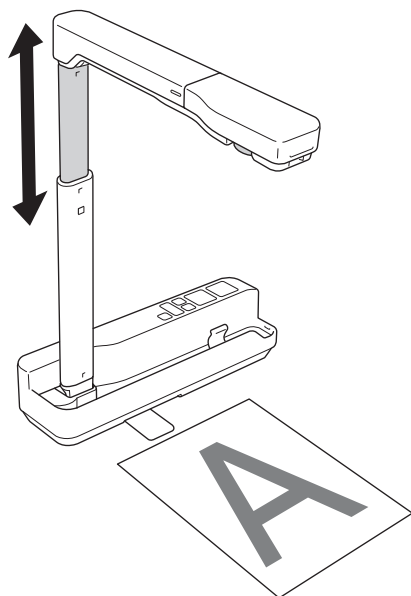


- Dokumentno kamero priključite na priključek USB 2.0 na računalniku: Če jo priključite na priključek USB 3.0, morda ne bo delovala pravilno.
- V računalnik naenkrat priključite le eno dokumentno kamero.

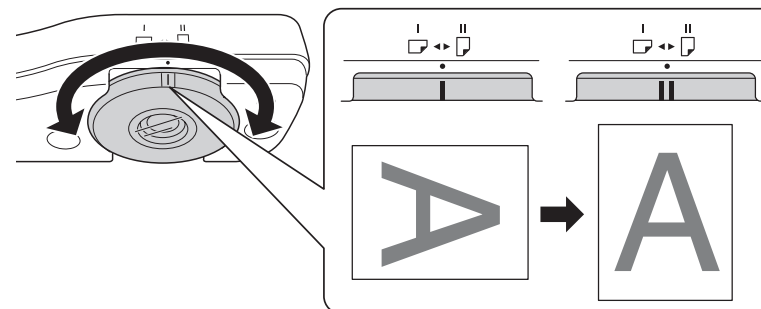


Prikazovanje slike

- 1** Dokument položite na mizo pod glavo kamere.
- 2** Za prilagoditev velikosti slike roko kamere iztegnite ali jo povlecite nazaj.



- 3** Pritisnite gumb [Focus].
Ostrina se prilagodi samodejno.
- 4** Pritisnite gumb [⊕]/[⊖], da povečate ali pomanjšate sliko.
- 5** Če želite zavrteti projicirano sliko, obrnite gumb za vrtenje slike.



- 6** Pritisnite gumb [-☀-], da osvetlite dokument.

Zamrzitev slike

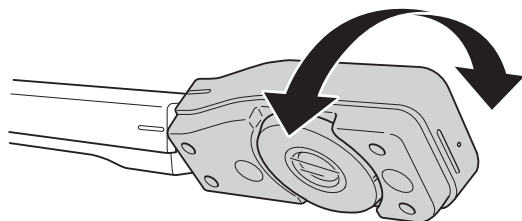
Pritisnite gumb [Freeze], da zamrznete sliko.

Po zamrznitvi slike lahko dokument odstranite, sliko pa pustite na zaslonu. Svoj naslednji dokument položite pod objektiv kamere in znova pritisnite gumb [Freeze]; vaša predstavitev se bo nemoteno nadaljevala.

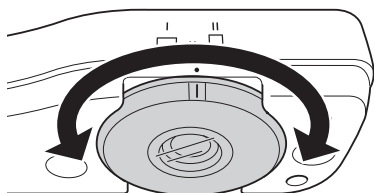
Projiciranje slik na beli tabli

Dokumentno kamero lahko uporabljate za prikaz predavanja ali predstavitev na začetku sobe ali za zajem slike z bele ali zelene table.

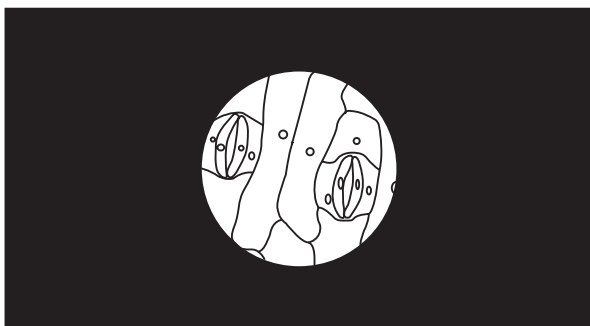
- 1** Zavrtite glavo kamere in jo usmerite v predmet.



- 2** Če želite zavrteti projicirano sliko, obrnite gumb za vrtenje slike.



Projiciranje skozi mikroskop



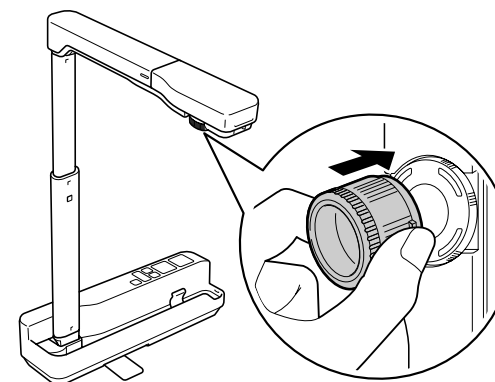
Projicirana slika

Za prikaz predmetov, kot so videti skozi mikroskop, uporabite priloženi mikroskopski adapter.

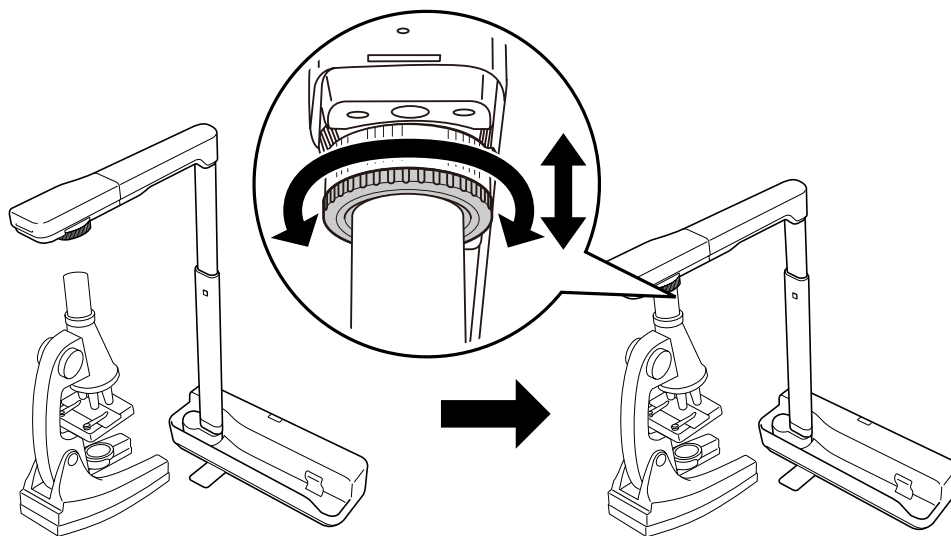


- Pred pritrditvijo na dokumentno kamero prilagodite ostrino in povečavo mikroskopa.
- Slike se morda ne bodo prikazale pravilno, odvisno od optičnih lastnosti mikroskopa.

- 1** Pritrdite adapter za mikroskop na gumb za vrtenje slike. Potisnite adapter, medtem ko držite gumb za pritrditev adapterja za mikroskop.

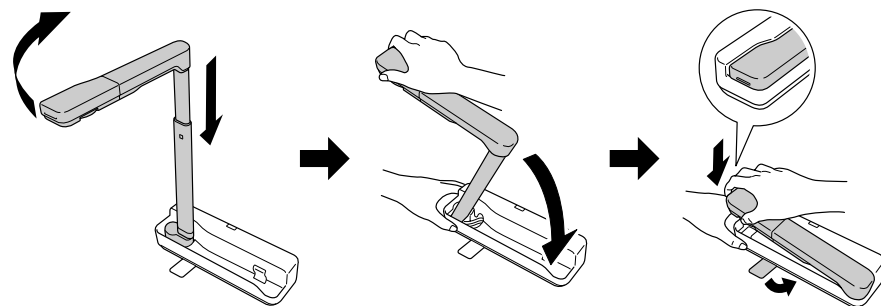


- 2** Namestite glavo kamere na objektiv mikroskopa. Izvlecite prilagoditveni obroček in ga pritrdite na okular mikroskopa. Prilagoditveni obroček lahko podaljšate do približno 5 mm.



Odklop dokumentne kamere

- 1** Iz dokumentne kamere odklopite kabel USB.
- 2** Zložite roko kamere.





Uporaba programske opreme

Priložena programska oprema vam omogoča upravljanje dokumentne kamere preko računalnika.

Če uporabljate zaslon Easy Interactive Tools na kameri, lahko prikažete slike z dokumente kamere na računalniku, ki je priključen s kablom USB. Nastavite lahko velikost slike, svetlost in drugo.

Za več informacij o orodjih Easy Interactive Tools glejte *Navodila za uporabo Easy Interactive Tools*.



Med projiciranjem slike na projektorju, ki podpira interaktivno pisalo ali upravljanje na dotik, lahko projicirane slike upravljate z orodji Easy Interactive Tools.

Sistemske zahteve

Windows

OS	Windows Vista*	Ultimate 32-bitna različica Enterprise 32-bitna različica Business 32-bitna različica Home Premium 32-bitna različica Home Basic 32-bitna različica
	Windows 7	Ultimate 32-/64-bit Enterprise 32-/64-bit Professional 32-/64-bit Home Premium 32-/64-bit Home Basic 32-bitna različica
	Windows 8	Windows 8 32-/64-bit Windows 8 Pro 32-/64-bit Windows 8 Enterprise 32-/64-bit
	Windows 8.1	Windows 8.1 32-/64-bit Windows 8.1 Pro 32-/64-bit Windows 8.1 Enterprise 32-/64-bit

	Windows 10	Home 32-/64-bitna različica Pro 32-/64-bitna različica Enterprise 32-/64-bit Education 32-/64-bitna različica
Procesor	Intel Core2 Duo 1,2 GHz ali hitrejši Priporočeno: Intel Core i3 ali hitrejši	
Delovni pomnilnik	1 GB ali več Priporočeno: 2 GB ali več	
Trdi disk Prostor	100 MB ali več	
Prikaz	Ločljivost, ki ni manjša od XGA (1024 x 768) in večja od WUXGA (1920 x 1200) 16-bitna ali višja barvna lestvica	

* Servisni paket 2 ali novejši

OS X

OS*	OS X 10.7.x OS X 10.8.x OS X 10.9.x OS X 10.10.x OS X 10.11.x	
Procesor	Intel Core2 Duo 1,2 GHz ali hitrejši Priporočeno: Intel Core i5 ali hitrejši	
Delovni pomnilnik	1 GB ali več Priporočeno: 2 GB ali več	
Trdi disk Prostor	100 MB ali več	
Prikaz	Ločljivost, ki ni manjša od XGA (1024 x 768) in večja od WUXGA (1920 x 1200) 16-bitna ali višja barvna lestvica	

* Potrebujete QuickTime 7.7 ali novejšo različico.

Namestitev



- Programsko opremo naj namesti uporabnik s skrbniškimi dostopom.
- Zaprite vse zagnane programe preden zaženete namestitev.

Windows

- 1** Vključite računalnik.
- 2** Vstavite EPSON Document Camera Software CD-ROM v računalnik. Samodejno se prikaže namestitveni zaslon.
- 3** Ko vidite licenčno pogodbo, sprejmite pogoje in kliknite **Naprej**.
- 4** Na namestitvenem zaslonu programa Easy Interactive Tools izberite **Risanje po zaslonu kamere** in kliknite **Namesti**.

OS X

- 1** Vključite računalnik.
- 2** Vstavite EPSON Document Camera Software CD-ROM v računalnik. Samodejno se prikaže namestitveni zaslon.
- 3** Dvokliknite ikono **Install Navi** v oknu EPSON.
- 4** Upoštevajte navodila na zaslonu za namestitev programske opreme.
- 5** Ko vidite licenčno pogodbo, kliknite **Nadaljuj** in nato kliknite **Soglašam**.
- 6** Na namestitvenem zaslonu programa Easy Interactive Tools izberite **Risanje po zaslonu kamere** in kliknite **Namesti**.

Odstranjevanje

Windows Vista/Windows 7

- 1** Kliknite **Start** in nato **Nadzorna plošča**.
- 2** Kliknite **Odstranitev programa**.
- 3** Izberite **Easy Interactive Tools Ver.X.XX** in kliknite **Odstrani**.

Windows 8/Windows 8.1

- 1** Izberite čarobni gumb **Iskanje** in nato poiščite **Easy Interactive Tools Ver.X.XX**.
- 2** Desni klik (pritisnite in pridržite) na **Easy Interactive Tools Ver.X.XX** in nato izberite **Odstrani** v vrstici s programi.
- 3** Izberite **Easy Interactive Tools Ver.X.XX** in kliknite **Odstrani**.

Windows 10

- 1** Z desno tipko kliknite **Začetek**.
- 2** Kliknite **Nadzorna plošča**.
- 3** Kliknite **Odstranitev programa**.
- 4** Izberite **Easy Interactive Tools Ver.X.XX** in kliknite **Odstrani**.

OS X

- 1** Dvokliknite **Applications – Easy Interactive Tools Ver.X.XX**.
- 2** Zaženite program **Easy Interactive Tools Uninstaller** iz mape **Tools**.



- 3** Odstranite s sledenjem navodil na zaslону.

Namestiti morate gonilnik TWAIN Driver for Epson Document Camera (različico 2.00 ali kasnejšo različico), če želite uporabljati programsko opremo, ki podpira TWAIN. (Podpira le sistem Windows)

Namestitev

- 1 Vklopite računalnik.
- 2 Vstavite EPSON Document Camera Software CD-ROM v računalnik.
- 3 Dvokliknite **Računalnik - TWAIN Driver for Epson Document Camera - setup.exe**.
Samodejno se prikaže namestitveni zaslon.
- 4 Sledite navodilom na zaslonu, da namestite programsko opremo.

Odstranjevanje

Windows Vista/Windows 7

- 1 Kliknite **Start - Nadzorna plošča**.
- 2 Kliknite **Odstranitev programa**.
- 3 Izberite **TWAIN Driver for Epson Document Camera Ver.X.XX** in nato kliknite **Odstrani**.

Windows 8/Windows 8.1

- 1 Izberite čarobni gumb **Iskanje** in nato poiščite **TWAIN Driver for Epson Document Camera Ver.X.XX**.

- 2 Desni klik (pritisnite in pridržite) na **TWAIN Driver for Epson Document Camera Ver.X.XX** in nato izberite **Odstrani** v vrstici s programi.
- 3 Izberite **TWAIN Driver for Epson Document Camera Ver.X.XX** in nato izberite **Odstrani**.

Windows 10

- 1 Z desno tipko kliknite **Začetek**.
- 2 Kliknite **Nadzorna plošča**.
- 3 Kliknite **Odstranitev programa**.
- 4 Izberite **TWAIN Driver for Epson Document Camera Ver.X.XX** in nato kliknite **Odstrani**.



Odpravljanje težav

Težave v delovanju

Na zaslonu ni slike

- Prepričajte se, da je kabel USB ustrezno priključen in da indikator napajanja utripa.
- Izberite ustrezni vir na svojem projektorju. Vir se nanaša na vmesnik na projektorju, na katerega ste priključili kabel.

Prikazano je sporočilo "Priključena je neznana USB naprava. "

Ko priključite nekatere projektorje Epson, se lahko prikaže naslednje sporočilo: "Priključena je neznana USB naprava. Odstranite napravo USB." Stikalo za mikrofona na dokumentni kameri nastavite na Off, nato ponovno priključite projektor. (Ne pozabite, da nastavitve stikala za mikrofona na Off onemogoči vnos iz notranjega mikrofona.)

☛ "Zgoraj/na strani/zadaj" [str.9](#)

Težave s kakovostjo slike

Podoba ni izostrena

V naslednjih primerih funkcija samodejnega ostrenja morda ne bo ustrezno delovala:

- če je dokument manj kot 10 cm oddaljen od objektiva kamere,
- če je kontrast za dokument premajhen,
- če so v dokumentu podrobni vzorci, kot so vodoravne črte ali vzorci šahovnice,
- če je okolje temno,
- če ima dokument svetlo ozadje.

Preverite okolje projiciranja, nato znova pritisnite gumb [Focus].

Poglejte si naslednji seznam z naslovi, če pride do kakšnih težav pri uporabi dokumentne kamere izven Japonske.

Za najnovejše informacije obiščite domačo spletno stran navedeno ob vsakem stiku. Če na svojem območju zastopnika ne najdete, obiščite Epsonovo glavno domačo spletno stran www.epson.com.

EUROPE

ALBANIA

ITD Sh.p.k.

<http://www.itd-al.com>

AUSTRIA

Epson Deutschland GmbH

<http://www.epson.at>

BELGIUM

Epson Europe B.V.
Branch office Belgium

<http://www.epson.be>

BOSNIA AND HERZEGOVINA

NET d.o.o. Computer Engineering

<http://www.net.com.ba>

BULGARIA

Epson Service Center, Bulgaria

<http://www.kolbis.com>

CROATIA

MR servis d.o.o.

<http://www.mrservis.hr>

CYPRUS

Mechatronic Ltd.

<http://www.mechatronic.com.cy>

CZECH REPUBLIC

Epson Europe B.V.

Branch Office Czech Republic

<http://www.epson.cz>

DENMARK

Epson Denmark

<http://www.epson.dk>

ESTONIA

Epson Service Center, Estonia

<http://www.epson.ee>

FINLAND

Epson Finland

<http://www.epson.fi>

FRANCE and DOM-TOM TERRITORIES

Epson France S.A.

<http://www.epson.fr>

GERMANY

Epson Deutschland GmbH

<http://www.epson.de>

GREECE**Oktabit S.A.**<http://www.oktabit.gr>**HUNGARY****Epson Europe B.V.
Branch Office Hungary**<http://www.epson.hu>**IRELAND****Epson (UK) Ltd.**<http://www.epson.ie>**ISRAEL****Epson Israel**<http://www.epson.co.il>**ITALY****Epson Italia s.p.a.**<http://www.epson.it>**KAZAKHSTAN****Epson Kazakhstan Rep. Office**<http://www.epson.kz>**LATVIA****Epson Service Center, Latvia**<http://www.epson.lv>**LITHUANIA****Epson Service Center Lithuania**<http://www.epson.lt>**LUXEMBURG****Epson Europe B.V. Branch office Belgium**<http://www.epson.be>**MACEDONIA****Digit Computer Engineering**<http://www.digit.com.mk>**NETHERLANDS****Epson Europe B.V. Benelux sales office**<http://www.epson.nl>**NORWAY****Epson Norway**<http://www.epson.no>**POLAND****Epson EUROPE B.V. Branch Office Poland**<http://www.epson.pl>**PORTUGAL****Epson Iberica S.A.U. Branch Office Portugal**<http://www.epson.pt>**ROMANIA****Epson Europe B.V. Branch Office Romania**<http://www.epson.ro>**RUSSIA****Epson CIS**<http://www.epson.ru>

UKRAINE

Epson Kiev Rep Office

<http://www.epson.ua>

SERBIA

AVG d.o.o. Beograd

<http://www.a-v-g.rs>

SLOVAKIA

Epson EUROPE B.V. Branch Office Czech Republic

<http://www.epson.sk>

SLOVENIA

Birotehna d.o.o

<http://www.birotehna.si>

SPAIN

Epson Iberica, S.A.U.

<http://www.epson.es>

SWEDEN

Epson Sweden

<http://www.epson.se>

SWITZERLAND

Epson Deutschland GmbH Branch office Switzerland

<http://www.epson.ch>

TURKEY

Tecpro Bilgi Teknolojileri Tic. ve San. Ltd. Sti.

<http://www.tecpro.com.tr>

UK

Epson (UK) Ltd.

<http://www.epson.co.uk>

Indication of the manufacturer and the importer in accordance with requirements of EU directive

Manufacturer: SEIKO EPSON CORPORATION

Address: 3-5, Owa 3-chome, Suwa-shi, Nagano-ken 392-8502 Japan

Telephone: 81-266-52-3131

<http://www.epson.com/>

Importer: EPSON EUROPE B.V.

Address: Atlas Arena, Asia Building, Hoogoorddreef5,1101 BA Amsterdam Zuidoost
The Netherlands

Telephone: 31-20-314-5000

<http://www.epson.com/europe.html>

AFRICA

<http://www.epson.co.za>

or

<http://www.epson.fr>

SOUTH AFRICA

Epson South Africa

<http://www.epson.co.za>

MIDDLE EAST

Epson (Middle East)

<http://www.epson.ae>

NORTH, CENTRAL AMERICA & CARIBBEAN ISLANDS

CANADA

Epson Canada, Ltd.

<http://www.epson.ca>

COSTA RICA

Epson Costa Rica, S.A.

<http://www.epson.co.cr>

MEXICO

Epson Mexico, S.A. de C.V.

<http://www.epson.com.mx>

ECUADOR

Epson Ecuador

<http://www.epson.com.ec>

U.S.A.

Epson America, Inc.

<http://www.epson.com>

SOUTH AMERICA

ARGENTINA

Epson Argentina S.R.L.

<http://www.epson.com.ar>

BRAZIL

Epson do Brasil

<http://www.epson.com.br>

CHILE

Epson Chile S.A.

<http://www.epson.cl>

COLOMBIA

Epson Colombia Ltd.

<http://www.epson.com.co>

PERU

Epson Peru S.A.

<http://www.epson.com.pe>

VENEZUELA

Epson Venezuela S.A.

<http://www.epson.com.ve>

ASIA AND OCEANIA

AUSTRALIA

Epson Australia Pty. Ltd.

<http://www.epson.com.au>

CHINA

Epson (CHINA) CO., Ltd.

<http://www.epson.com.cn>

HONG KONG

Epson Hong Kong Ltd.

<http://www.epson.com.hk>

INDIA

Epson India Pvt., Ltd.

<http://www.epson.co.in>

INDONESIA

PT. Epson Indonesia

<http://www.epson.co.id>

JAPAN

**SEIKO EPSON CORPORATION
TOYOSHINA OFFICE**

<http://www.epson.jp>

KOREA

Epson Korea Co., Ltd.

<http://www.epson.co.kr>

MALAYSIA

Epson Malaysia Sdn. Bhd.

<http://www.epson.com.my>

NEW ZEALAND

Epson New Zealand

<http://www.epson.co.nz>

PHILIPPINES

Epson Philippines Co.

<http://www.epson.com.ph>

SINGAPORE

Epson Singapore Pte. Ltd.

<http://www.epson.com.sg>

TAIWAN

**Epson Taiwan
Technology & Trading Ltd.**

<http://www.epson.com.tw>

THAILAND

Epson (Thailand) Co., Ltd.

<http://www.epson.co.th>



Opombe

Splošni tehnični podatki

Ime izdelka	ELPDC07
Vmesnik	Vrata USB (tip B)*1
Dimenzije	Odprta (Š × G × V): 260 × 76 × 388 mm Zložena (Š × G × V): 260 × 76 × 60 mm
Vrsta senzorja	1/2,7-palčno slikovno tipalo CMOS
Objektiv	F = 2,0
Učinkovito število slikovnih pik	2 milijona slikovnih pik (1920 × 1080)
Izhodna ločljivost	VGA/SVGA/XGA/SXGA/WXGA/720p/1080p
Slikovno območje	Največ 27,3 × 36,4 cm
Nastavitev ostrine	Samodejno
Nastavitev povečave	8-kratna digitalna povečava*2
Frekvenca slik	Do 30 slik na sekundo
Kompenzacija izpostavljenosti	Samodejno
White Balance	Samodejno
Vrtenje podobe	V vodoravni smeri ±90°
Vrtenje kamere	V navpični smeri ±90°
Notranji mikrofoni	1 (mono vhod)
Napajanje	5 V DC
Poraba energije	Največ 2,5 W
Nadmorska višina delovanja	Od 0 do 2286 m nadmorske višine
Temperatura delovanja	+5 do +35°C, brez kondenzacije
Temperatura skladiščenja	-10 do +60°C, brez kondenzacije










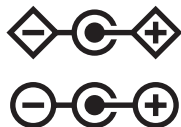

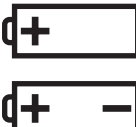




Teža	Približno 1 kg
-------------	----------------









*1 Podprt je USB 2.0, vendar pa delovanje vseh združljivih naprav USB ni zagotovljeno.

*2 Lahko je 4-kratna, odvisno od uporabljenega projektorja.

V spodnji tabeli je naveden pomen varnostnih simbolov, ki so prikazani na opremi.

Št.	Oznaka simbola	Odobreni standardi	Pomen
1		IEC60417 št. 5007	»VKLOP« (napajanje) Označuje priključitev na električno omrežje.
2		IEC60417 št. 5008	»IZKLOP« (napajanje) Označuje izključitev iz električnega omrežja.
3		IEC60417 št. 5009	V pripravljenosti Označuje stikalo ali položaj stikala, in sicer tako, da označuje, kateri del opreme je treba vklopiti, da opreme preklopite v stanje pripravljenosti.
4		ISO7000 št. 0434B IEC3864-B3.1	Previdno Označuje splošno opozorilo pri uporabi izdelka.
5		IEC60417 št. 5041	Pozor, vroča površina Označuje, da je označeni del lahko vroč, zato morate biti previdni pri dotikanju tega dela.
6		IEC60417 št. 6042 ISO3864-B3.6	Pozor, nevarnost električnega udara Označuje opreme, ki predstavlja nevarnost električnega udara.
7		IEC60417 št. 5957	Primerno samo za uporabo v notranjih prostorih Označuje električno opremo, ki je v glavnem namenjena samo uporabi v notranjih prostorih.

Št.	Oznaka simbola	Odobreni standardi	Pomen
8		IEC60417 št. 5926	Polarnost napajalnega priključka z enosmernim tokom Označuje pozitivni in negativni priključek (polarnost) na delu opreme, na katerega je mogoče priključiti napajanje z enosmernim tokom.
9		IEC60417 št. 5001B	Baterija, splošno Na opremi, ki se napaja iz baterije. Označuje napravo, na primer pokrov prostora za baterije, ali terminale priključka.
10		IEC60417 št. 5002	Položaj celice Označuje sam nosilec za baterije in položaj celic v nosilcu za baterije.
11		IEC60417 št. 5019	Ozemljitveni vodnik Označuje morebitni priključek, ki je namenjen priključitvi na zunanji vodnik za zaščito pred električnim udarom v primeru okvare, ali priključek ozemljitve elektrode.
12		IEC60417 št. 5017	Ozemljitev Označuje ozemljeni vmesnik, ko št. 11 ni izrecno zahtevana.
13		IEC60417 št. 5032	Izmenični tok Za označevanje na napisni ploščici, da je oprema primerna samo za izmenični tok, in za označevanje ustreznih priključkov.
14		IEC60417 št. 5031	Enosmerni tok Za označevanje na napisni ploščici, da je oprema primerna samo za enosmerni tok, in za označevanje ustreznih priključkov.

Št.	Oznaka simbola	Odobreni standardi	Pomen
15		IEC60417 št. 5172	Oprema razreda II Označuje opremo, ki izpolnjuje varnostne zahteve, določene za opremo razreda II v skladu s standardom IEC 61140.
16		ISO 3864	Splošna prepoved Označuje prepovedana dejanja ali postopke.
17		ISO 3864	Prepoved dotika Označuje poškodbo, do katere lahko pride zaradi dotika določenega dela opreme.
18		---	Ko je projektor vklopljen, nikoli ne glejte v optični objektiv.
19		---	Označuje, da na označen del projektorja ne smete postavljati nobenega predmeta.
20		ISO3864 IEC60825-1	Pozor, lasersko sevanje Označuje opremo, ki vsebuje del, ki oddaja lasersko sevanje.
21		ISO 3864	Prepoved razstavljanja Označuje nevarnost poškodbe, kot je električni udar, v primeru razstavljanja opreme.
22		---	Označuje, da ne smete gledati v objektiv, ko je prižgana luč LED.

Vse pravice pridržane. Brez predhodno pridobljenega pisnega dovoljenja družbe Seiko Epson Corporation nobenega dela tega dokumenta ni dovoljeno razmnoževati, shranjevati v sistemu za arhiviranje ali pošiljati v kakršni koli obliki ali na kakršen koli način, ne elektronski ne mehanski, ne s fotokopiranjem, snemanjem ali drugače. Uporaba informacij v tem dokumentu ne pomeni prevzema odgovornosti do patentov. Proizvajalec prav tako ne prevzema nobene odgovornosti za škodo, ki bi nastala zaradi uporabe informacij iz tega dokumenta.

Ne družba Seiko Epson Corporation ne z njo povezana podjetja niso kupcu tega izdelka ali tretjim osebam odgovorna za škodo, izgube ali stroške, ki jih kupec ali tretje osebe utrpijo kot posledico nesreče, napačne uporabe ali zlorabe tega izdelka, nedovoljenih sprememb, popravil ali dopolnitev tega izdelka oziroma (razen v ZDA) ravnanja, ki ni skladno z navodili družbe Seiko Epson Corporation za uporabo in vzdrževanje.

Družba Seiko Epson Corporation ni odgovorna za škodo ali težave, ki so posledica uporabe dodatne opreme ali potrošnih materialov, ki niso originalni izdelki družbe Seiko Epson Corporation (Original Epson Products) oziroma jih ta družba ne odobri (Epson Approved Products).

Vsebina tega priročnika se lahko spremeni ali posodobi brez vnaprejšnjega obvestila.

Slike v tem priročniku se lahko razlikujejo od dejanskega projektorja.

Odgovornost pri uporabi avtorsko zaščitenih izdelkov

Epson spodbuja vsakega uporabnika k spoštovanju zakonov o avtorskih pravicah in odgovorni uporabi Epsonovih izdelkov. Čeprav nekateri zakoni držav dovoljujejo omejeno kopiranje ali ponovno uporabo kopiranih dokumentov v določenih okoliščinah, te okoliščine niso tako obsežne, kot nekateri domnevajo. Obrnite se na svojega pravnega svetovalca za vsa vprašanja, ki se tičejo zakona o avtorskih pravicah.

Blagovne znamke

OS X je registrirana blagovna znamka družbe Apple Inc.

Microsoft, Windows, Windows Vista in logotip sistema Windows so blagovne znamke ali registrirane blagovne znamke družbe Microsoft Corporation v Združenih državah Amerike in/ali drugih državah.

Imena drugih izdelkov so v tem dokumentu uporabljena le za namene prepoznavanja in so lahko blagovne znamke svojih lastnikov. Podjetje Epson se odreka vsem pravicam, ki izhajajo iz teh znamk.

Te informacije se lahko spremenijo brez predhodne najave.

© SEIKO EPSON CORPORATION 2016. All rights reserved.