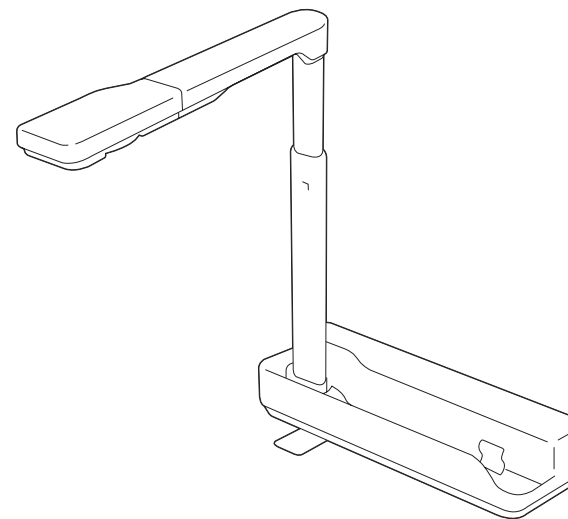


EPSON®
EXCEED YOUR VISION

ELPDC07

Dokumentkamera Bruksanvisning





Symbolförteckning för bruksanvisning



- **Säkerhetssymboler**

I dokumentationen och på denna produkt finns det grafiska symboler som visar hur man använder projektorn på ett säkert sätt.

Indikationer och deras betydelse är enligt följande. Försäkra dig om att du förstår och följer dessa varningssymboler för att undvika skador på person eller egendom.

 Varning	Den här symbolen står för en varning som måste följas för att förhindra personskador eller till och med dödsfall på grund av felaktig hantering.
 Obs	Den här symbolen står för information som bör följas för att undvika personskador eller fysiska skador på grund av felaktig hantering.

- **Symboler för allmän information**

Observera	Betyder information som, om ignoreras, kan orsaka felfunktioner eller orsaka skador på produkten.
	Anger ytterligare information och punkter som kan vara bra att känna till om ett visst ämne.
	Anger en sida där du kan hitta detaljerad information om ett visst ämne.
[Namn]	Indikerar knappnamn för kontrollpanelen. Exempel: [Return]-knapp

Säkerhetsinstruktioner

Läs denna *Bruksanvisning* och följ alla säkerhetsinstruktioner för dokumentkameran. Spara bruksanvisningen för framtida bruk.

Varning

Koppla från dokumentkameran och kontakta din lokala återförsäljare eller Epson för hjälp under följande villkor:

- Rök, konstiga lukter eller ljud kommer från enheten
- Vätska eller främmande föremål har trängt in inuti enheten
- Enheten har tappats eller höljet har skadats

Fortsatt användning under sådana förhållanden kan leda till brand eller elektriska stötar.

Öppna aldrig luckor på dokumentkameran utom då det anges i denna *Bruksanvisning*. Försök aldrig ta isär eller ändra dokumentkameran. Låt kvalificerade servicetekniker utföra eventuella reparationer.

Placera inte behållare med vätska ovanpå eller i närheten av dokumentkameran.

Låt aldrig föremål av något slag tränga in i öppningarna på dokumentkameran. Lämna inte föremål, i synnerhet brännbara föremål, i närheten av dokumentkameran. Detta kan resultera i brand eller elektriska stötar.

Använd inte eller förvara dokumentkameran på varm plats såsom ett stängt fordon, i direkt solljus, nära luftkonditionering eller värmeutblås eller i närheten av projektorns luftutsläpp. Det kan leda till termiska skador, brand eller funktionsfel.

Använd eller förvara inte dokumentkameran utomhus under en längre tid eller på platser där den kan utsättas för regn, vatten eller överdriven fukt. Det kan leda till brand eller elektriska stötar.

Titta inte in i linsen när LED-lampan lyser. Det starka ljuset kan skada dina ögon.

Obs

Placera inte tunga föremål ovanpå dokumentkameran. Annars kan den skadas.

Kom ihåg att dra ut stödet när dokumentkameran används. Annars kan dokumentkameran välta eller gå sönder, vilket kan orsaka personskador.

Var försiktig så att du inte klämmer fingrarna i de rörliga delarna på dokumentkameran.

Placera inte dokumentkameran på ett ostadigt underlag, t.ex. ett rangligt bord eller en lutande yta. Dokumentkameran kan falla eller tippa och orsaka personskador. Om du använder ett bord, en vagn eller ett stativ ska du kontrollera att det står stadigt och inte kan tippa.

Använd båda händerna när dokumentkamerans arm höjs. Kamerahuvudet kan fjädras uppåt och orsaka personskador om du släpper kameraarmen innan den lyfts upp helt.

Placera eller förvara inte dokumentkameran på platser där små barn kan nå den. Den kan falla eller tippa och orsaka personskador.

Installera inte dokumentkameran i närheten av högspänningskablar eller magnetiska fält. Det kan leda till felaktig funktion.

Koppla från USB-kabeln innan dokumentkameran rengörs.

Placera inte dokumentkameran på en matta, filt eller dylikt, och täck inte över den under användning.

Montera inte dokumentkameran på en varm plats som t.ex. nära ett värmeelement.

Dra kablarna så att ingen kan snubbla över dem. Annars kan någon råka snubbla över dem och kanske skada sig.

Försiktighetsåtgärder vid användning

Använd enheten på platser som uppfyller miljökraven. 🖱️ "Allmänna specifikationer" [sid.28](#)

Använd eller förvara inte dokumentkameran på en plats där den kan utsättas för rök, ånga, frätande gaser eller mycket damm. Det kan leda till brand eller elektriska stötar.

Förvara inte dokumentkameran på platser som utsätts för direkt solljus eller i närheten av värmeelement.

Placera inte dokumentkameran på en plats där den kan utsättas för vibrationer eller stötar.

Ta inte på kameralinsen med bara händerna. Bilderna som visas kommer att vara otydliga om det finns fingeravtryck eller olja från din hud på linsytan.

Se till att koppla från USB-kabeln när du inte använder dokumentkameran eller då den ska flyttas.

Använd en torr trasa (eller en fuktad trasa som vridits ur för envisa fläckar) när enheten rengörs. Använd inte vätskor, aerosoler eller lösningsmedel som alkohol, thinner och bensin.

Använd den mjuka bärväskan vid transport av dokumentkameran.

Anslut dokumentkameran direkt till en projektor med USB-kabeln som medföljer. Dokumentkameran fungerar inte som den ska om ett USB-nav används.

Kassera dokumentkameran i enlighet med lokala regler och förordningar.

Symbolförteckning för bruksanvisning	2
---	----------

Säkerhetsinstruktioner	3
-------------------------------------	----------

Använda dokumentkameran

Delar som medföljer	7
----------------------------------	----------

Dokumentkamerans delar	8
-------------------------------------	----------

Översida/sida/baksida	8
Kamerahuvud	9

Ansluta dokumentkameran och visa bilder	10
--	-----------

Ansluta till en projektor via en dator	11
Visa en bild	12
Frysa en bild	12
Visa Whiteboardbilder	12
Projicera genom ett mikroskop	13
Koppla från dokumentkameran	14

Använda programvaran för datorn

Använda Easy Interactive Tools	16
---	-----------

Systemkrav	16
Installation	17
Avinstallera	17

Använda annan programvara	19
--	-----------

Installation	19
Avinstallera	19

Lösa problem

Problem och lösningar	21
------------------------------------	-----------

Driftproblem	21
Ingen bild visas på skärmen	21
En okänd USB-enhet är ansluten. visas.	21
Problem med bildkvaliteten	21
Bilderna är suddiga eller ofokuserade	21

Kontaktlista för Epson-projektor	22
---	-----------

EUROPE	22
AFRICA	24
MIDDLE EAST	24
NORTH, CENTRAL AMERICA & CARIBBEAN ISLANDS	25
SOUTH AMERICA	25
ASIA AND OCEANIA	25

Anmärkningar

Specifikationer	28
------------------------------	-----------

Allmänna specifikationer	28
--------------------------------	----

Symboler som visar att enheten uppfyller IEC60950-1 A2-säkerhetsstandarder	30
---	-----------

Copyright och varumärken	32
---------------------------------------	-----------

Ansvarig användning av upphovsrättsskyddat material	32
Varumärken	32

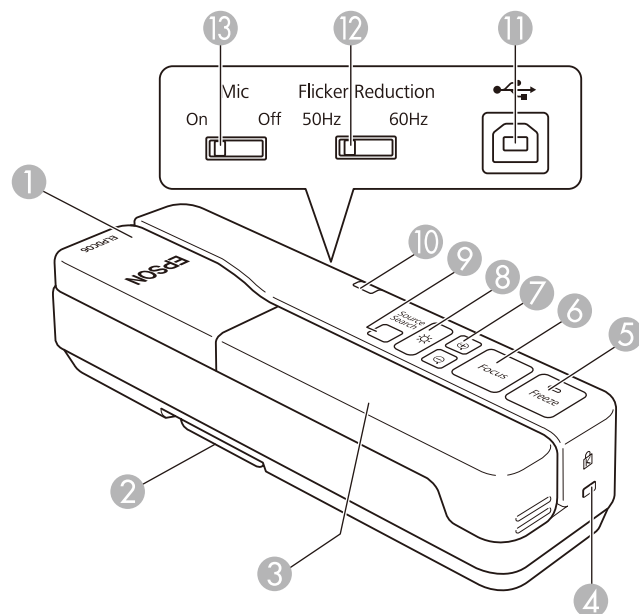



Använda dokumentkameran

- Dokumentkamera
- USB-kabel (endast för användning med dokumentkameran) 3,0 m
- Mjuk bärväska*
- EPSON Document Camera Software CD-ROM
- Document CD-ROM
- Snabbstartsguide
- Mikroskopadapter
- Installationsetikett

*Den mjuka bärväskan ingår inte när dokumentkameran levereras tillsammans med en projektor.

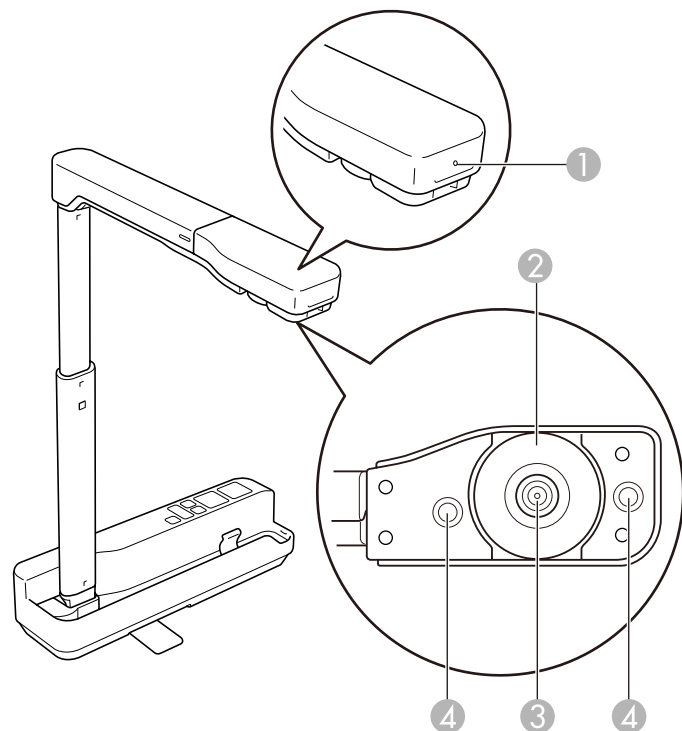
Översida/sida/baksida



Namn	Funktion
① Kamerahuvud	 "Kamerahuvud" sid.9
② Stöd	Dra ut stödet vid installation.
③ Kameraarm	Dras ut eller skjuts in för att justera höjden för kamerahuvudet.
④ Fäste för vajerlås	Fästet är kompatibelt med Microsaver stölskyddssystemet som tillverkas av Kensington.
⑤ [Freeze]-knapp	Fryser direktbilder. Tryck på knappen igen får att återuppta projiceringen. Indikatorn tänds när bilden är fryst. Ljudet stoppas inte.
⑥ [Focus]-knapp	Fokuserar bilden automatiskt. Dokumentkameran kan inte fokusera på objekt som är 10 cm eller närmare från kameranlinsen.

Namn	Funktion
⑦ [⊕] [⊖]-knappar	Förstorar eller förminskar bilden utan att den projicerade bildens storlek ändras.
⑧ [☀]-knapp	Slår på eller stänger av LED-lampan.
⑨ [Source Search]-knapp	Ändrar bilden som projiceras från projektorn. När flera enheter är anslutna till projektorn, tryck upprepade gånger på knappen tills den önskade bilden visas. Detta är inte tillgängligt när dokumentkameran är ansluten till en dator.
⑩ Strömindikator	Indikatorn tänds när ström matas från en projektor eller dator.
⑪ USB-port (typ B)	Ansluter dokumentkameran till en projektor eller dator med medföljande USB-kabel.
⑫ Omkopplare för flimmerreducering	Ändra till 50Hz eller 60Hz i enlighet med nätfrekvensen för ditt område. Detta minskar bildernas flimmer.
⑬ Mikrofonomkopplare	Ställ in på Off för att inaktivera ljudinmatning från den interna mikrofonen. Detta bör vanligtvis ställas in till On.

Kamerahuvud



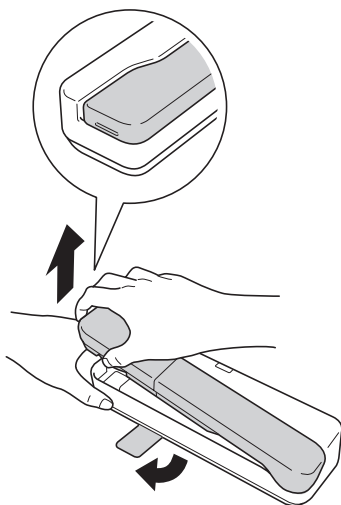
Observera

Gnugga inte på linsen med grova material och utsätt den inte för stötar, eftersom den lätt kan skadas. Använd en mjuk torkduk för att försiktigt torka av linsen.

Namn	Funktion
① Mikrofon	Matar in ljud.
② Rotationsratt	Roterar bilden ±90 grader.
③ Kameralins	Läser in bilder.
④ LED-lampa	Ger ytterligare belysning när det inte finns tillräckligt med ljus på dina dokument.

Anslut dokumentkameran till en projektor med USB-kabeln som medföljer dokumentkameran. Mer information om projektorerna som kan anslutas finns i *Bruksanvisning* som medföljer projektorn.

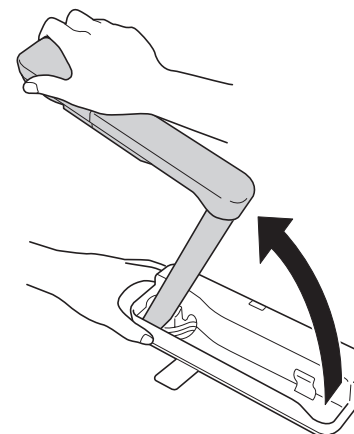
- 1** Dra ut stödet, håll fast handtaget och lyft sedan upp kamerahuvudet.



Obs

- Kom ihåg att dra ut stödet när dokumentkameran används. Annars kan dokumentkameran välta och orsaka personskador om den träffar någon.
- Var försiktig så att du inte klämmer fingrarna i de rörliga delarna på dokumentkameran.

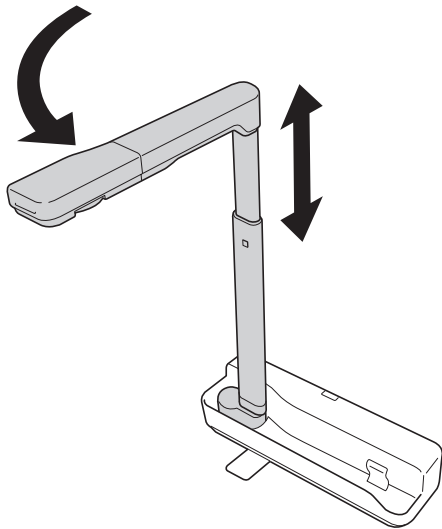
- 2** Håll i kamerahuvudet och lyft upp kameraarmen.



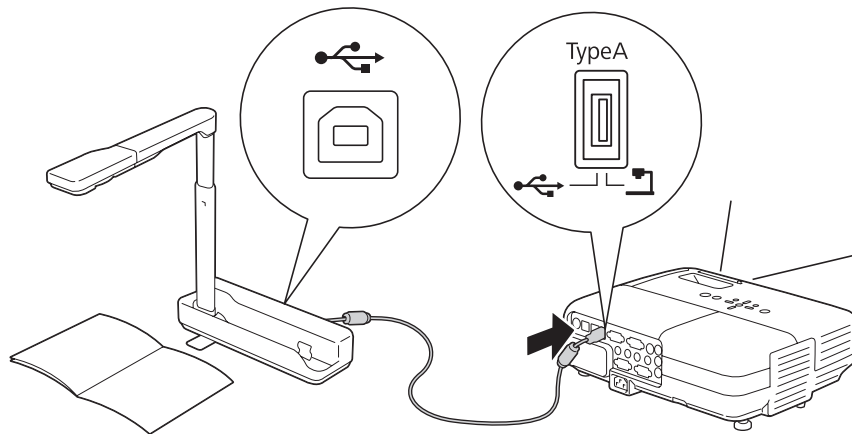
Obs

Släpp inte kamerahuvudet förrän kameraarmen är i lodrätt läge. Kamerahuvudet kan orsaka personskador om det slår till dig.

- 3** Roter kameraarmen 90° och vrid sedan kamerahuvudet så det är riktat mot bordsytan. Justera därefter höjden.



- 4** Slå på projektorn.
- 5** Anslut medföljande USB-kabel till USB-porten (typ B) på dokumentkameran och USB-porten (typ A) på projektorn.
Direktbilder från dokumentkameran projiceras från projektorn.



- Dokumentkameran fungerar inte som den ska om ett USB-nav används. Anslut projektorn direkt till dokumentkameran.
- Om ingen bild projiceras, tryck på [Source Search]-knappen på dokumentkameran.



Varning

Titta inte in i kameranlinsen när LED-lampan lyser.

Ansluta till en projektor via en dator

När dokumentkameran är ansluten till en dator via USB-kabel kan du styra dokumentkameran från datorn. Med hjälp av medföljande programvara kan du spara bilder och video, justera bildkvalitet, zoom osv.

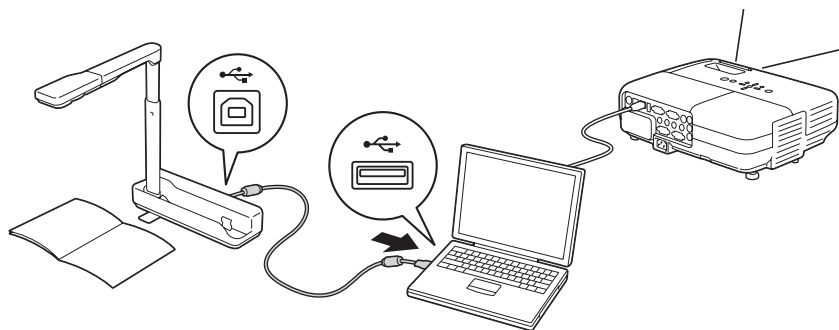
☛ "Använda programvaran för datorn" [sid.15](#)

Anslut USB-kabeln till USB-B-porten på dokumentkameran och USB-porten på datorn.

Anslut sedan datorn till projektorn med en passande kabel. Se datorns och projektorns dokumentation för att fastställa vilken kabel som är korrekt.

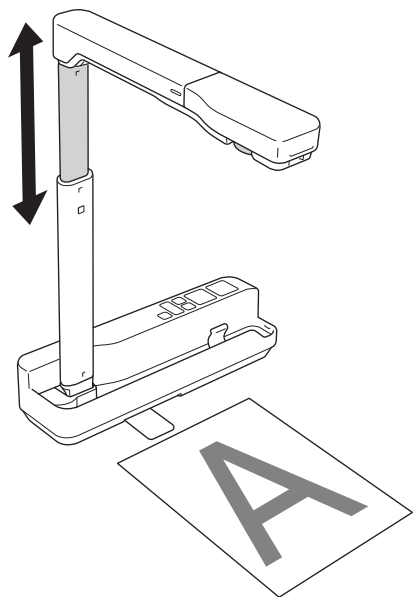


- Anslut dokumentkameran till en USB 2.0-port på en dator. Om du ansluter till en USB 3.0-port kanske det inte fungerar korrekt.
- Anslut endast en dokumentkamera i taget till en dator.

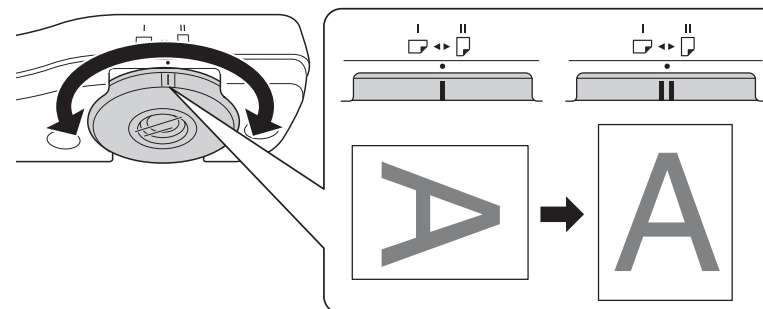


Visa en bild

- 1 Placera dokumentet på bordet under kamerahuvudet.
- 2 Dra ut eller dra in kameraarmen för att justera bildens storlek.



- 3 Tryck på [Focus]-knappen.
Fokusen justeras automatiskt.
- 4 Tryck på [+]/[-]-knapparna för att zooma in eller ut.
- 5 Vrid på rotationsratten när du vill rotera den projicerade bilden.



- 6 Tryck på [-☀]-knappen för att belysa dokumentet.

Frysa en bild

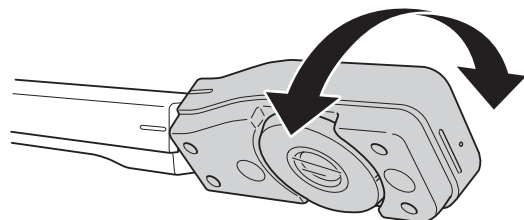
Tryck på [Freeze]-knappen för att frysa bilden.

När bilden har frysts visas den på skärmen även om du tar bort dokumentet. Placera nästa dokument under kameralinsen och tryck på [Freeze]-knappen igen. Din presentation fortsätter utan avbrott.

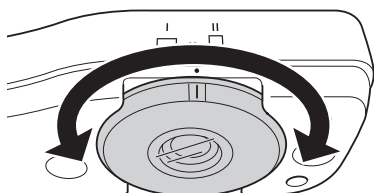
Visa Whiteboardbilder

Du kan använda dokumentkameran om du vill visa en föreläsning eller presentation längst fram i ett rum eller fånga bilder på en skrivtavla eller griffeltavla.

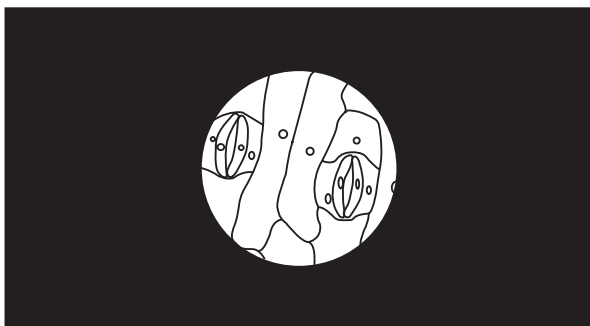
- 1 Roter kamerahuvudet och ställ in det i föremålets riktning.



- 2 Vrid på rotationsratten när du vill rotera den projicerade bilden.



Projicera genom ett mikroskop



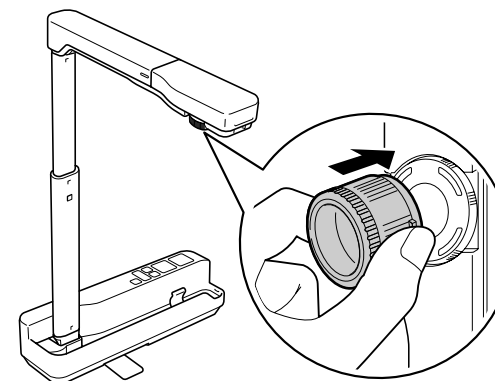
Projicerad bild

Använd den medföljande mikroskopadaptorn, för att visa föremål så som de syns genom ett mikroskop.

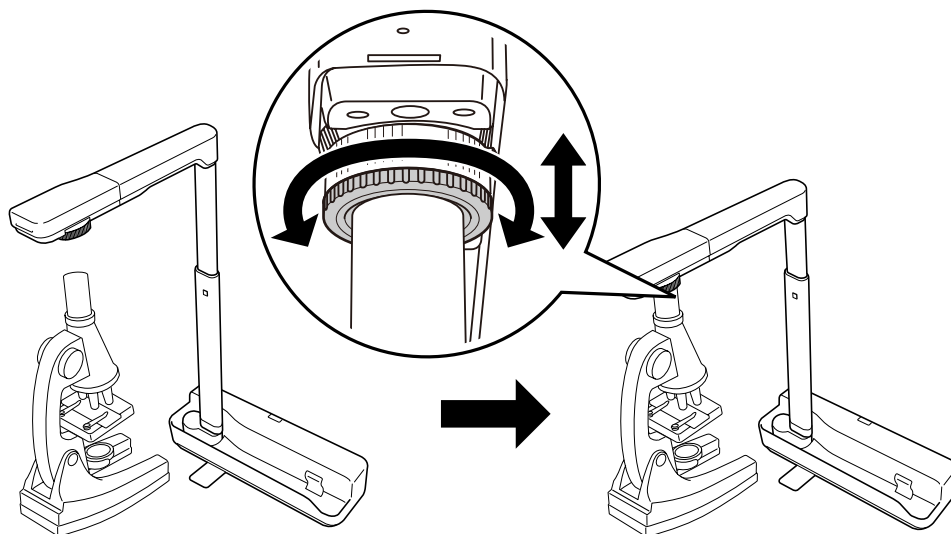


- Justera fokusen och zoomen för mikroskopet före montering på dokumentkameran.
- Det kan hända att bilder inte visas korrekt beroende på mikroskopets optiska egenskaper.

- 1 Fäst mikroskopadaptorn på rotationsratten. Tryck på adaptorn medan du håller ner fästknapparna på mikroskopadaptorn.

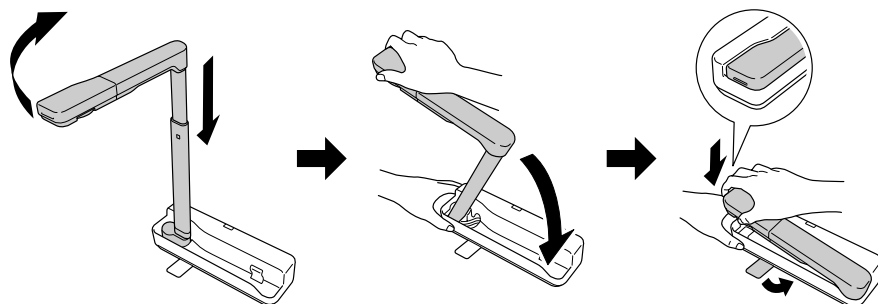


- 2 Placera kamerahuvudet på mikroskoplinsen. Utöka adapterringen och fäst den på mikroskopets okular. Du kan utöka adapterringen upp till 5 mm.



Koppla från dokumentkameran

- 1** Koppla ur USB-kabeln från dokumentkameran.
- 2** Fäll ihop kameraarmen.





Använda programvaran för datorn

Den medföljande programvaran låter dig styra dokumentkameran från en dator.

När kameraskärmen för Easy Interactive Tools används kan du visa bilder från dokumentkameran på en dator som är ansluten via en USB-kabel. Du kan justera bildens storlek, ljusstyrka osv.

För mer information om Easy Interactive Tools, se *Bruksanvisning till Easy Interactive Tools*.



Vid projicering av bild med en projektor som stöder den interaktiva pennan eller pekfunktioner är det enkelt att använda Easy Interactive Tools på den projicerade bilden.

Systemkrav

Windows

Operativsystem	Windows Vista*	Ultimate 32-bitar Enterprise 32-bitar Business 32-bitar Home Premium 32-bitar Home Basic 32-bitar
	Windows 7	Ultimate 32-/64-bitar Enterprise 32-/64-bitar Professional 32-/64-bitar Home Premium 32-/64-bitar Home Basic 32-bitar
	Windows 8	Windows 8 32-/64-bitar Windows 8 Pro 32-/64-bitar Windows 8 Enterprise 32-/64-bitar
	Windows 8.1	Windows 8.1 32-/64-bitar Windows 8.1 Pro 32-/64-bitar Windows 8.1 Enterprise 32-/64-bitar

	Windows 10	Home 32-/64-bitar Pro 32-/64-bitar Enterprise 32-/64-bitar Education 32-/64-bitar
CPU	Intel Core2 Duo 1,2 GHz eller snabbare Rekommenderas: Intel Core i3 eller snabbare	
Minne	1 GB eller mer Rekommenderas: 2 GB eller mer	
Hårddisk Utrymme	100 MB eller mer	
Bildskärm	Upplösning som inte är lägre än XGA (1024 x 768) och inte är högre än WUXGA (1920 x 1200) 16-bitars färgskärm eller mer	

* Service Pack 2 eller senare

OS X

Operativsystem*	OS X 10.7.x OS X 10.8.x OS X 10.9.x OS X 10.10.x OS X 10.11.x
CPU	Intel Core2 Duo 1,2 GHz eller snabbare Rekommenderas: Intel Core i5 eller snabbare
Minne	1 GB eller mer Rekommenderas: 2 GB eller mer
Hårddisk Utrymme	100 MB eller mer
Bildskärm	Upplösning som inte är lägre än XGA (1024 x 768) och inte är högre än WUXGA (1920 x 1200) 16-bitars färgskärm eller mer

* QuickTime 7.7 eller senare behövs.

Installation



- Programvaran måste installeras av en användare med administratörsbehörighet.
- Stäng alla öppna program innan installationen startas.

Windows

- 1 Starta datorn.
- 2 Sätt in EPSON Document Camera Software CD-ROM i datorn. Installationskärmen visas automatiskt.
- 3 När licensavtalet visas, godkänn villkoren och klicka på **Nästa**.
- 4 På inställningsskärmen för Easy Interactive Tools, välj **Rita på kameraskärmen** och klicka på **Installera**.

OS X

- 1 Starta datorn.
- 2 Sätt in EPSON Document Camera Software CD-ROM i datorn. Installationskärmen visas automatiskt.
- 3 Dubbelklicka på ikonen **Install Navi** i EPSON-fönstret.
- 4 Följ anvisningarna på skärmen för att installera programvaran.
- 5 När licensavtalet visas, klicka på **Fortsätt** och klicka sedan på **Jag godkänner**.
- 6 På inställningsskärmen för Easy Interactive Tools, välj **Rita på kameraskärmen** och klicka på **Installera**.

Avinstallera

Windows Vista/Windows 7

- 1 Klicka på **Start**, och sedan **Kontrollpanelen**.
- 2 Klicka på **Avinstallera ett program**.
- 3 Välj **Easy Interactive Tools Ver.X.XX** och klicka sedan på **Avinstallera**.

Windows 8/Windows 8.1

- 1 Välj **Sök** på snabbknapparna och sök sedan efter **Easy Interactive Tools Ver.X.XX**.
- 2 Högerklicka på (håll intryckt) **Easy Interactive Tools Ver.X.XX** och välj sedan **Avinstallera** från programfältet.
- 3 Välj **Easy Interactive Tools Ver.X.XX** och välj sedan **Avinstallera**.

Windows 10

- 1 Högerklicka på **Start**.
- 2 Klicka på **Kontrollpanelen**.
- 3 Klicka på **Avinstallera ett program**.
- 4 Välj **Easy Interactive Tools Ver.X.XX** och klicka sedan på **Avinstallera**.

OS X

- 1 Dubbelklicka på **Program - Easy Interactive Tools Ver.X.XX**.



- 2** Kör **Easy Interactive Tools Uninstaller** från mappen **Tools**.
- 3** Följ anvisningarna på skärmen för att avinstallera.

Du måste installera TWAIN Driver for Epson Document Camera (Ver. 2.00 eller senare) för att använda programvara som stöder TWAIN. (stöder endast Windows)

Installation

- 1 Starta datorn.
- 2 Sätt in EPSON Document Camera Software CD-ROM i datorn.
- 3 Dubbelklicka på **Dator - TWAIN Driver for Epson Document Camera - setup.exe**.
Installationskärmen visas automatiskt.
- 4 Installera alla program genom att följa instruktionerna på skärmen.

Avinstallera

Windows Vista/Windows 7

- 1 Klicka på **Start - Kontrollpanelen**.
- 2 Klicka på **Avinstallera ett program**.
- 3 Välj **TWAIN Driver for Epson Document Camera Ver.X.XX** och klicka sedan på **Avinstallera**.

Windows 8/Windows 8.1

- 1 Välj **Sök** i snabbknappsältet och sök sedan efter **TWAIN Driver for Epson Document Camera Ver.X.XX**.

- 2 Högerklicka på (håll intryckt) **TWAIN Driver for Epson Document Camera Ver.X.XX** och välj sedan **Avinstallera** från programfältet.
- 3 Välj **TWAIN Driver for Epson Document Camera Ver.X.XX** och välj sedan **Avinstallera**.

Windows 10

- 1 Högerklicka på **Start**.
- 2 Klicka på **Kontrollpanelen**.
- 3 Klicka på **Avinstallera ett program**.
- 4 Välj **TWAIN Driver for Epson Document Camera Ver.X.XX** och klicka sedan på **Avinstallera**.



Lösa problem

Driftproblem

Ingen bild visas på skärmen

- Kontrollera att USB-kabeln är ordentligt ansluten och att strömindikatorn blinkar.
- Välj rätt källa på projektorn. Med källa avses den port på projektorn som kabeln har anslutits till.

"En okänd USB-enhet är ansluten. " visas.

När du ansluter till vissa Epson-projektorer visas följande meddelande: "En okänd USB-enhet är ansluten. Ta bort USB-enheten." Ställ in mikrofonomkopplaren på dokumentkameran till Off och anslut sedan till projektorn igen. (Observera att ljudinmatningen inaktiveras om mikrofonomkopplaren ställs in på Off (Av))

☞ "Översida/sida/baksida" [sid.8](#)

Problem med bildkvaliteten

Bilden är suddig eller ofokuserad

Den automatiska fokusfunktionen kanske inte fungerar korrekt under följande situationer:

- Om dokumentet är mindre än 10 cm från kameranlinsen.
- Om dokumentets kontrast är för låg.
- Om dokumentet har detaljerade mönster, t.ex. vågräta ränder eller ruttmönster
- Om omgivningen är mörk
- Om dokumentet har en ljus bakgrund

Kontrollera projektorns omgivning och tryck sedan på [Focus]-knappen igen.

Se följande kontaktlista om något problem inträffar när du använder dokumentkameran utanför Japan.

Se webbsidan för varje kontakt för senaste kontaktinformation. Om landet du befinner dig i inte visas, se startsidan www.epson.com.

EUROPE

ALBANIA

ITD Sh.p.k.

<http://www.itd-al.com>

AUSTRIA

Epson Deutschland GmbH

<http://www.epson.at>

BELGIUM

Epson Europe B.V.

Branch office Belgium

<http://www.epson.be>

BOSNIA AND HERZEGOVINA

NET d.o.o. Computer Engineering

<http://www.net.com.ba>

BULGARIA

Epson Service Center, Bulgaria

<http://www.kolbis.com>

CROATIA

MR servis d.o.o.

<http://www.mrservis.hr>

CYPRUS

Mechatronic Ltd.

<http://www.mechatronic.com.cy>

CZECH REPUBLIC

Epson Europe B.V.

Branch Office Czech Republic

<http://www.epson.cz>

DENMARK

Epson Denmark

<http://www.epson.dk>

ESTONIA

Epson Service Center, Estonia

<http://www.epson.ee>

FINLAND

Epson Finland

<http://www.epson.fi>

FRANCE and DOM-TOM TERRITORIES

Epson France S.A.

<http://www.epson.fr>

GERMANY

Epson Deutschland GmbH

<http://www.epson.de>

GREECE

Oktabit S.A.

<http://www.oktabit.gr>

HUNGARY

**Epson Europe B.V.
Branch Office Hungary**

<http://www.epson.hu>

IRELAND

Epson (UK) Ltd.

<http://www.epson.ie>

ISRAEL

Epson Israel

<http://www.epson.co.il>

ITALY

Epson Italia s.p.a.

<http://www.epson.it>

KAZAKHSTAN

Epson Kazakhstan Rep. Office

<http://www.epson.kz>

LATVIA

Epson Service Center, Latvia

<http://www.epson.lv>

LITHUANIA

Epson Service Center Lithuania

<http://www.epson.lt>

LUXEMBURG

Epson Europe B.V. Branch office Belgium

<http://www.epson.be>

MACEDONIA

Digit Computer Engineering

<http://www.digit.com.mk>

NETHERLANDS

Epson Europe B.V. Benelux sales office

<http://www.epson.nl>

NORWAY

Epson Norway

<http://www.epson.no>

POLAND

Epson EUROPE B.V. Branch Office Poland

<http://www.epson.pl>

PORTUGAL

Epson Iberica S.A.U. Branch Office Portugal

<http://www.epson.pt>

ROMANIA

Epson Europe B.V. Branch Office Romania

<http://www.epson.ro>

RUSSIA

Epson CIS

<http://www.epson.ru>

UKRAINE

Epson Kiev Rep Office

<http://www.epson.ua>

SERBIA

AVG d.o.o. Beograd

<http://www.a-v-g.rs>

SLOVAKIA

Epson EUROPE B.V. Branch Office Czech Republic

<http://www.epson.sk>

SLOVENIA

Birotehna d.o.o

<http://www.birotehna.si>

SPAIN

Epson Iberica, S.A.U.

<http://www.epson.es>

SWEDEN

Epson Sweden

<http://www.epson.se>

SWITZERLAND

Epson Deutschland GmbH Branch office Switzerland

<http://www.epson.ch>

TURKEY

Tecpro Bilgi Teknolojileri Tic. ve San. Ltd. Sti.

<http://www.tecpro.com.tr>

UK

Epson (UK) Ltd.

<http://www.epson.co.uk>

Indication of the manufacturer and the importer in accordance with requirements of EU directive

Manufacturer: SEIKO EPSON CORPORATION

Address: 3-5, Owa 3-chome, Suwa-shi, Nagano-ken 392-8502 Japan

Telephone: 81-266-52-3131

<http://www.epson.com/>

Importer: EPSON EUROPE B.V.

Address: Atlas Arena, Asia Building, Hoogoorddreef5,1101 BA Amsterdam Zuidoost
The Netherlands

Telephone: 31-20-314-5000

<http://www.epson.com/europe.html>

AFRICA

<http://www.epson.co.za>

eller

<http://www.epson.fr>

SOUTH AFRICA

Epson South Africa

<http://www.epson.co.za>

MIDDLE EAST

Epson (Middle East)

<http://www.epson.ae>

NORTH, CENTRAL AMERICA & CARIBBEAN ISLANDS

CANADA

Epson Canada, Ltd.

<http://www.epson.ca>

COSTA RICA

Epson Costa Rica, S.A.

<http://www.epson.co.cr>

MEXICO

Epson Mexico, S.A. de C.V.

<http://www.epson.com.mx>

ECUADOR

Epson Ecuador

<http://www.epson.com.ec>

U.S.A.

Epson America, Inc.

<http://www.epson.com>

SOUTH AMERICA

ARGENTINA

Epson Argentina S.R.L.

<http://www.epson.com.ar>

BRAZIL

Epson do Brasil

<http://www.epson.com.br>

CHILE

Epson Chile S.A.

<http://www.epson.cl>

COLOMBIA

Epson Colombia Ltd.

<http://www.epson.com.co>

PERU

Epson Peru S.A.

<http://www.epson.com.pe>

VENEZUELA

Epson Venezuela S.A.

<http://www.epson.com.ve>

ASIA AND OCEANIA

AUSTRALIA

Epson Australia Pty. Ltd.

<http://www.epson.com.au>

CHINA

Epson (CHINA) CO., Ltd.

<http://www.epson.com.cn>

HONG KONG

Epson Hong Kong Ltd.

<http://www.epson.com.hk>

INDIA

Epson India Pvt., Ltd.

<http://www.epson.co.in>

INDONESIA

PT. Epson Indonesia

<http://www.epson.co.id>

JAPAN

**SEIKO EPSON CORPORATION
TOYOSHINA OFFICE**

<http://www.epson.jp>

KOREA

Epson Korea Co., Ltd.

<http://www.epson.co.kr>

MALAYSIA

Epson Malaysia Sdn. Bhd.

<http://www.epson.com.my>

NEW ZEALAND

Epson New Zealand

<http://www.epson.co.nz>

PHILIPPINES

Epson Philippines Co.

<http://www.epson.com.ph>

SINGAPORE

Epson Singapore Pte. Ltd.

<http://www.epson.com.sg>

TAIWAN

**Epson Taiwan
Technology & Trading Ltd.**

<http://www.epson.com.tw>

THAILAND

Epson (Thailand) Co., Ltd.

<http://www.epson.co.th>



Anmärkningar

Allmänna specifikationer

Produktnamn	ELPDC07
Gränssnitt	USB-port (typ B)*1
Mått	Öppen (B × D × H): 260 × 76 × 388 mm Ihopvikt (B × D × H): 260 × 76 × 60 mm
Sensortyp	1/2,7 tums CMOS-sensor
Lins	F = 2,0
Effektiva pixlar	2 megapixlar (1920 × 1080)
Utdataupplösning	VGA/SVGA/XGA/SXGA/WXGA/720p/1080p
Bildbearbetningsområde	Högst 27,3 × 36,4 cm
Fokusställning	Automatisk
Zoominställning	8x digital zoom*2
Bildruteffrekvens	Upp till 30 bildrutor/sek
Exponeringskompensation	Automatisk
Vitbalans	Automatisk
Bildrotering	Horisontell riktning ±90°
Kamerarotering	Vertikal riktning ±90°
Inbyggd mikrofon	1 (mono-ingång)
Strömförsörjning	5 VDC
Strömförbrukning	Maximalt 2,5 W
Höjd vid användning	0 till 2286 m över havet
Arbetstemperatur	+5 till +35°C, utan kondensering
Förvaringstemperatur	-10 till +60°C, utan kondensering








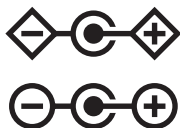



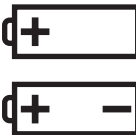








Vikt	Cirka 1 kg
-------------	------------





*1 USB 2.0 stöds, däremot garanteras inte alla funktioner för USB-kompatibla enheter.

*2 Kan vara x4 beroende på projektor som används.

Följande tabell visar betydelsen av säkerhetssymbolerna på utrustningen.

Nr.	Symbol	Godkända standarder	Betydelse
①		IEC60417 Nr. 5007	"PÅ" (ström) Indikerar anslutning till elnätet.
②		IEC60417 Nr. 5008	"AV" (ström) Indikerar bortkopplat elnät.
③		IEC60417 Nr. 5009	Vänteläge Identifierar brytaren eller brytarläget med vilken del av utrustningen som är påslagen för att ställa den i vänteläge.
④		ISO7000 Nr. 0434B IEC3864-B3.1	Obs! Identifierar allmän försiktighet när produkten används.
⑤		IEC60417 Nr. 5041	Försiktighet, varm yta Indikerar att det märkta objektet kan vara varmt och bör inte vidröras utan försiktighet.
⑥		IEC60417 Nr. 6042 ISO3864-B3.6	Försiktighet, risk för elektriska stötar Identifierar utrustning som har risk för elektriska stötar.
⑦		IEC60417 Nr. 5957	Endast för användning inomhus Identifierar elektriskt utrustning huvudsakligen utformad för användning inomhus.
⑧		IEC60417 Nr. 5926	Likströmskontaktens polaritet Identifierar de positiva och negativa kontaktarna (polariteten) på utrustning till vilken likström ansluts.
⑨		IEC60417 Nr. 5001B	Batteri, allmänt På batteridrivna utrustning. Identifierar till exempel batterifacket lucka eller anslutningarna.

Nr.	Symbol	Godkända standarder	Betydelse
⑩		IEC60417 Nr. 5002	Batteri placering Identifierar själva batterihållaren och identifierar batteriernas placering inne i hållaren.
⑪		IEC60417 Nr. 5019	Skyddsjord Identifierar terminalen som är avsedd för anslutning till en extern ledare för skydd mot elektriska stötar i händelse av fel eller skyddsjordens terminal.
⑫		IEC60417 Nr. 5017	Jord Indikerar en jordad port när Nr. 11 inte uttryckligen krävs.
⑬		IEC60417 Nr. 5032	Växelström Indikerar på märkplåten att utrustningen är endast lämplig för växelström och för att identifiera terminalerna.
⑭		IEC60417 Nr. 5031	Likström Indikerar på märkplåten att utrustningen är endast lämplig för likström och för att identifiera terminalerna.
⑮		IEC60417 Nr. 5172	Klass II-utrustning Identifierar utrustning som uppfyller säkerhetskraven för Klass II-utrustning enligt IEC 61140.
⑯		ISO 3864	Allmänt förbud Identifierar åtgärder som är förbjudna.
⑰		ISO 3864	Förbud att vidröra Indikerar att en olycka kan inträffa om en viss del av utrustningen vidrörs.
⑱		---	Titta aldrig direkt in i projektorobjektivet när lampan är tänd.

Nr.	Symbol	Godkända standarder	Betydelse
19		---	Indikerar det märkta objektet att inget får placeras ovanpå projektorn.
20		ISO3864 IEC60825-1	Försiktighet, laserstrålning Indikerar att utrustningen har en del med laserstrålning.
21		ISO 3864	Förbud att demontera Indikerar risk för skada, såsom elektriska stötar om utrustningen demonteras.
22		---	Indikerar att du inte bör titta in i linsen när LED-lampan lyser.

Med ensamrätt. Detta dokument får inte kopieras, sparas i ett datoriserat system eller på något annat sätt överföras (elektroniskt, mekaniskt, kopieras, spelas in eller övrigt) utan skriftligt medgivande från Seiko Epson Corporation. Inget patentansvar finns avseende användning av information som finns häri. Inte heller ansvar för skador som kan uppstå om informationen som finns häri används.

Varken Seiko Epson Corporation eller företagets dotterbolag är ansvariga gentemot köparen av denna produkt eller tredje part för de skador, förluster, kostnader eller utgifter som köparen eller tredje part kan åsamkas på grund av: användning, olycka, felanvändning av denna produkt eller obehöriga ändringar, reparationer eller justeringar på denna produkt eller (utom USA) om dessa drift- och underhållsinstruktioner från Seiko Epson Corporation inte följs.

Seiko Epson Corporation ansvarar inte för de skador eller problem som kan uppstå om andra alternativ eller förbrukningsvaror används, än de som utsetts som originalprodukter från Epson eller som godkänts av Seiko Epson Corporation.

Innehållet i den här handboken kan ändras utan föregående meddelande.

Bilderna i den här handboken och själva projektorn kan vara olika.

Ansvarig användning av upphovsrättsskyddat material

Epson uppmanar användare att bete sig på ett ansvarsfullt sätt och respektera upphovsrättslagarna när Epson-produkter används. Trots att vissa länders lagar medger begränsad kopiering eller återanvändning av upphovsrättsskyddat material under vissa omständigheter, kanske gränserna är snävare än du tror. Kontakta en juridisk rådgivare om du har frågor om upphovsrättslagar.

Varumärken

OX X är ett registrerat varumärke som tillhör Apple Inc.

Microsoft, Windows, Windows Vista och Windows-logotypen är varumärken eller registrerade varumärken som tillhör Microsoft Corporation i USA och/eller andra länder.

Övriga produktnamn som nämns i dokumentet används endast för identifiering och kan vara varumärken som tillhör respektive ägare. Epson fransäger sig alla rättigheter till sådana märken.

Informationen kan ändras utan föregående meddelande.

© SEIKO EPSON CORPORATION 2016. All rights reserved.