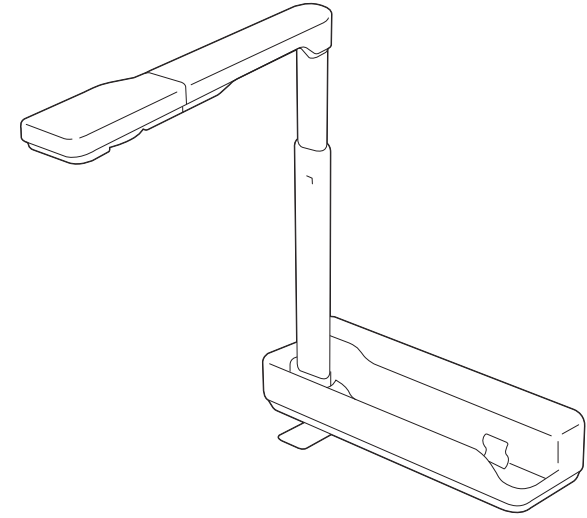


EPSON®
EXCEED YOUR VISION

ELPDC07

Belge Kamerası Kullanım Kılavuzu





Kılavuzdaki Sembollerin Anlamları



• Güvenliğe Yönelik Semboller

Belgeler ve bu ürün, ürünün nasıl güvenli şekilde kullanılacağını gösteren grafik semboller kullanır.

Gösterimler ve anlamları aşağıdaki gibidir. Kişilere ve mala verilebilecek zararlardan kaçınmak için bu önlem sembollerini anlayın ve bunlara eksiksiz uyun.

 Uyarı	Bu simge, ihmal edilmesi yanlış kullanım neticesinde kişisel yaralanmaya ve hatta ölüme yol açabilecek bilgileri göstermektedir.
 Dikkat	Bu sembol, önemsenmediği takdirde, yanlış kullanımdan dolayı ciddi yaralanma veya fiziksel hasara neden olabilecek bilgileri gösterir.

• Genel Bilgiye Yönelik Semboller

Dikkat	Göz ardı edilmesi durumda ürünün arızalanmasına veya hasara neden olabilecek bilgiyi belirtir.
	Bir konu başlığı ile ilgili bilinmesi yararlı olabilecek ek bilgileri ve noktaları belirtir.
	Bir konu başlığı ile ilgili ayrıntılı bilginin bulunduğu sayfayı belirtir.
[Ad]	Kontrol paneli için düğme adlarını gösterir. Örnek: [Return] düğmesi

Güvenlik Talimatları

Bu *Kullanım Kılavuzu*'nu okuyun ve belge kameranızla ilgili tüm güvenlik talimatlarını uygulayın. Gelecekte başvurmak üzere bu kılavuzu kolay erişebileceğiniz bir yerde saklayın.



Uyarı

Aşağıdaki durumlarda belge kamerasının bağlantısını kesin ve yardım için yerel satıcınızla veya Epson'la iletişime geçin:

- Cihazdan duman, değişik kokular veya garip gürültüler geliyorsa;
- Cihazın içine sıvı veya yabancı nesne girmişse;
- Cihaz düşürülmüşse veya cihazın mahfazası zarar görmüşse.

Bu koşullar altında cihazı kullanmaya devam etmek, yangına veya elektrik çarpmasına yol açabilir.

Belge kamerasının üzerindeki kapakları asla bu *Kullanım Kılavuzu* içinde özellikle açıklanan yöntem dışında açmayın. Asla belge kamerasını sökmeye veya modifiye etmeye kalkışmayın. Tüm onarımlar için yetkili servis teknisyenleriyle iletişime geçin.

Belge kamerasının üzerine veya yakınına kesinlikle sıvı dolu kaplar koymayın.

Belge kamerasındaki açıklıklara herhangi bir tür nesnenin girmesine asla izin vermeyin. Özellikle alev alabilenler olmak üzere, belge kamerasının yakınında nesnelere bırakmayın. Bu, yangın veya elektrik çarpmasıyla sonuçlanabilir.

Belge kamerasını, kapalı bir araç, doğrudan güneş ışığı, klima ya da ısıtıcı deliklerinin veya bir projektörün hava çıkışının yakını gibi sıcak konumlarda kullanmayın ya da depolamayın. Termal hasar, yangın veya arızalanma meydana gelebilir.

Belge kamerasını uzun süre dış mekanlarda veya yağmura, suya ya da aşırı neme maruz kalabileceği yerlerde kullanmayın. Yangın veya elektrik çarpması meydana gelebilir.

LED lambası yanarken objektife bakmayın. Parlak ışık, gözlerinize zarar verebilir.

Dikkat

Belge kamerası üzerine ağır nesnelere koymayın. Aksi takdirde zarar görebilir.

Belge kamerasını kullanırken, ayaklarınızı uzattığınızdan emin olun. Aksi durumda, belge kamerası yana yatarak veya koparak kişisel yaralanmaya neden olabilir.

Parmaklarınızı belge kamerasının hareketli parçalarına kısırmamaya dikkat edin.

Belge kamerasını sallanan bir sandalye veya eğimli bir yüzey gibi dengesiz bir ortama yerleştirmeyin. Belge kamerası düşerek veya devrilerek kişisel yaralanmaya neden olabilir. Bir masa, taşıma arabası veya stand kullanıyorsanız, sabit olduğundan ve kameranın düşmeyeceğinden emin olun.

Belge kamerasının kolunu kaldırırken her iki elinizi de kullanın. Kolu henüz tamamen kaldırılmamışken serbest bırakırsanız, kamera başı hızlı bir şekilde yerinden çıkarak kişisel yaralanmaya neden olabilir.

Belge kamerasını küçük çocukların erişebileceği yerlerde bulundurmeyin veya saklamayın. Düşerek veya devrilerek kişisel yaralanmaya neden olabilir.

Belge kamerasını yüksek voltajlı elektrik kablolarının veya manyetik alan kaynaklarının yanına kurmayın. Bu, kameranın düzgün çalışmasını engelleyebilir.


Belge kamerasını temizlemeden önce USB kablosunun bağlantısını kesin.

Belge kamerasını halı, battaniye vb. yüzeye koymayın ya da kullanırken üzerini örtmeyin.

Belge kamerasını, ısıtıcı yakını gibi sıcak bir konuma kurmayın.

Kabloları, takılma tehlikesi yaratmayacakları şekilde yönlendirin. Aksi halde birinin takılıp düşmesine veya yaralanmasına neden olur.

Kullanıma İlişkin Önlemler

Uygun çevre koşullarında çalıştırın.  "Genel Özellikler" s.29

Belge kamerasını dumana, buhara, aşındırıcı gazlara veya aşırı toza maruz kalabileceği yerlerde kullanmayın veya saklamayın. Yangın veya elektrik çarpması meydana gelebilir.

Belge kamerasını, doğrudan güneş ışığına maruz kalan veya ısıtıcıların yakınındaki konumlarda depolamayın.

Belge kamerasını titreşime veya darbeye maruz kalabileceği yerlerde bulundurmeyin.

Kamera objektifine çıplak elle dokunmayın. Objektif yüzeyinde parmak izleri veya cildinizdeki yağ kalırsa görüntülenen çekimler temiz olmaz.

Belge kamerasını kullanırken veya taşırken USB kablosunun bağlantısını kestiğinizden emin olun.

Temizlik için kuru bir bez kullanın (veya inatçı lekeler için sıkılarak kurutulmuş nemli bir bez kullanın). Sıvı, aerosol temizleyiciler veya alkol, tiner ya da benzin gibi çözücüler kullanmayın.

Belge kamerasını naklederken yumuşak bir taşıma çantası kullanın.

Belge kamerasını, sağlanan USB kablosunu kullanarak doğrudan bir projektöre bağlayın. Bir USB hub'u kullanılıyorsa belge kamerası düzgün bir şekilde çalışmaz.



Belge kamerasını yerel yönetmeliklere göre elden çıkarın.

Kılavuzdaki Sembollerin Anlamları 2**Güvenlik Talimatları 3****Belge Kamerasını Çalıştırma****Cihazla Birlikte Verilen Öğeler 8****Belge Kamerası Parçaları 9**

Üst/Yan/Arka	9
Kamera Başı	10

Belge Kamerasını Bağlama ve Görüntüleri Görüntüleme 11

Projektöre bir Bilgisayar yoluyla Bağlanma	12
Bir Görüntü Görüntüleme	13
Bir Görüntüyü Dondurma	13
Beyaz Tahta Görüntülerini Görüntüleme	14
Mikroskoptan Yansıtma	14
Belge Kamerasının Bağlantısını Kesme	15

Bilgisayar Yazılımını Kullanma**Easy Interactive Tools Kullanma 17**

Sistem Gereksinimleri	17
Kurulum	18
Kaldırma	18

Diğer Yazılımları Kullanma 20

Kurulum	20
Kaldırma	20

Sorun Çözme**Sorunlar ve Çözümleri 22**

Çalışma Sorunları	22
Ekranında görüntü yok	22
Bilinmeyen bir USB aygıtı bağlı. mesajı görüntülenir.	22
Görüntü Kalitesi Sorunları	22
Görüntü bulanık veya odak dışında	22

Epson Projektör İletişim Listesi 23

EUROPE	23
AFRICA	25
MIDDLE EAST	25
NORTH, CENTRAL AMERICA & CARIBBEAN ISLANDS	26
SOUTH AMERICA	26
ASIA AND OCEANIA	26

Dikkat Edilmesi Gereken Hususlar**Teknik Özellikler 29**

Genel Özellikler	29
------------------------	----

Aygıtın IEC60950-1 A2 Güvenlik Standartlarını Karşılıdığını Belirten Semboller 31**Telif Hakkı ve Ticari Markalar 33**

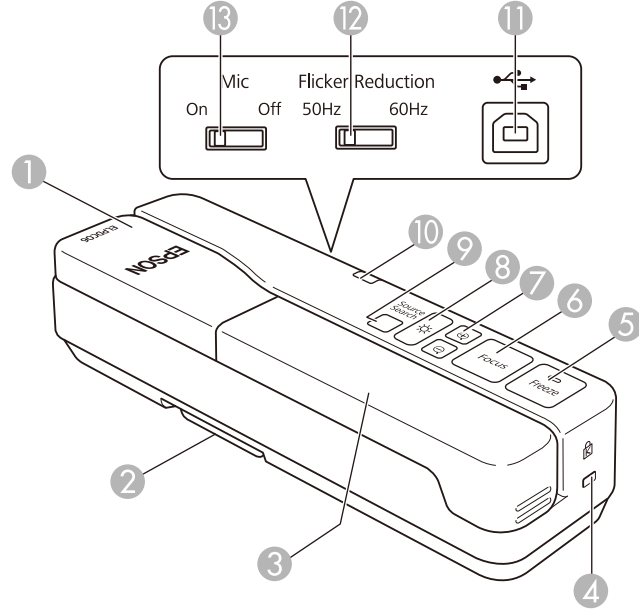
Telif Hakkı Materyallerin Sorumlu Kullanımı	33
Ticari Markalar	33



Belge Kameronasını alıřtırma

- Belge Kamerası
 - USB kablosu (yalnızca belge kamerasıyla kullanım için) 3,0 m
 - Yumuşak taşıma çantası*
 - EPSON Document Camera Software CD-ROM
 - Document CD-ROM
 - Hızlı Başlangıç Kılavuzu
 - Mikroskop adaptörü
 - Kurulum etiketi
- *Belge kamerası bir projektörle aynı pakette sağlandığında yumuşak taşıma çantası verilmez.

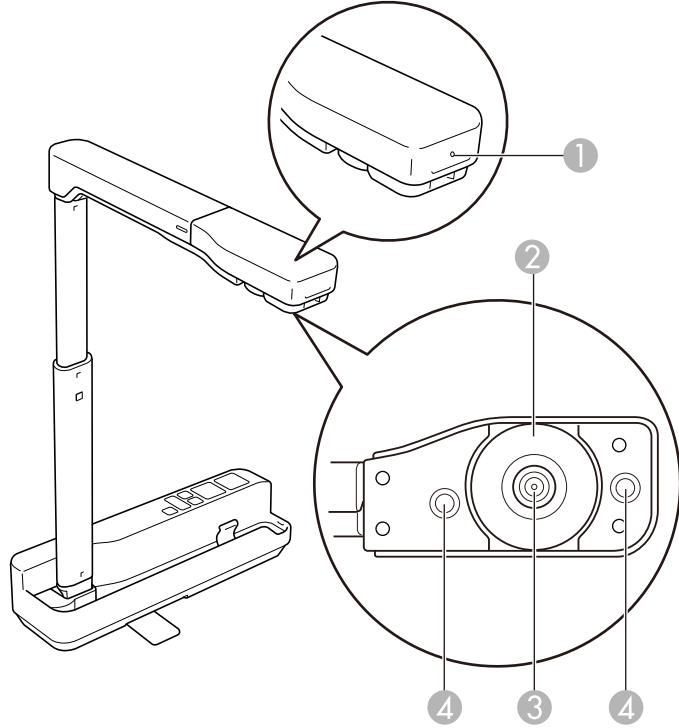
Üst/Yan/Arka



Ad	İşlev
1 Kamera başı	"Kamera Başı" s.10
2 Ayak	Kurarken ayağı uzatın.
3 Kamera kolu	Kamera kafası yüksekliğini ayarlamak için uzar veya geri çekilir.
4 Güvenlik yuvası	Güvenlik yuvası, Kensington tarafından üretilen MicroSaver güvenlik sistemi ile uyumludur.
5 [Freeze] düğmesi	Canlı görüntüleri dondurur. Yansıtmayı sürdürmek için düğmeye tekrar basın. Görüntü dondurulduğunda gösterge yanar. Ses kesilmez.
6 [Focus] düğmesi	Görüntüyü otomatik olarak odaklar. Belge kamerası, kamera objektifinin yüzeyine yaklaşık 10 cm veya daha yakın mesafedeki nesnelere odaklanamaz.

Ad	İşlev
7 [⊕] [⊖] düğmeleri	Yansıtma boyutunu değiştirmeden görüntünün boyutunu büyütür veya küçültür.
8 [☀️] düğmesi	LED lambasını yakar veya söndürür.
9 [Source Search] düğmesi	Projektörden yansıtılan görüntüyü değiştirir. Projektöre birden fazla cihaz bağlandığında, ekranda görüntülenmesini istediğiniz görüntü gösterilene kadar düğmeye art arda basın. Bu, belge kamerası bir bilgisayara bağlıyken kullanılamaz.
10 Güç göstergesi	Bu gösterge, cihaz gücü bir projektör veya bilgisayardan sağlandığında yanar.
11 USB bağlantı noktası (tip B)	Belge kamerası, sağlanan USB kablosu kullanılarak bir projektöre veya bilgisayara bağlanır.
12 Titreme Azaltma anahtarı	Yaşadığınız bölgedeki güç frekansına göre 50Hz veya 60Hz olarak değiştirin. Bu, görüntülerdeki titremeyi azaltır.
13 Mikrofon anahtarı	Dâhili mikrofondan girişi devre dışı bırakmak için Off olarak ayarlayın. Bu genellikle On olarak ayarlanmalıdır.

Kamera Başı



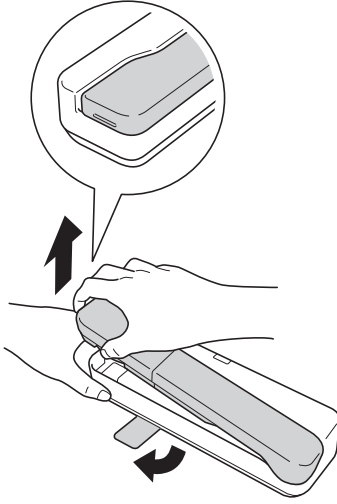
Ad	İşlev
① Mikrofon	Ses girilir.
② Görüntü döndürme kadranı	Yansıtılan görüntüyü ± 90 derece döndürür.
③ Kamera objektifi	Görüntüyü yakalar.
④ LED lambası	Belgenizde yeterli ışık yoksa ek ışık sağlar.

Dikkat

Objektifi sert maddelerle ovuşturmayın veya darbeye maruz bırakmayın, kolayca zarar görebilir. Yumuşak bir bez kullanarak objektifi yavaşça silin.

Belge kamerasını, birlikte sağlanan USB kablosunu kullanarak bir projektöre bağlayın. Bağlanabilen projektörler konusunda bilgi için, projektörle birlikte sağlanan *Kullanım Kılavuzu*'na bakın.

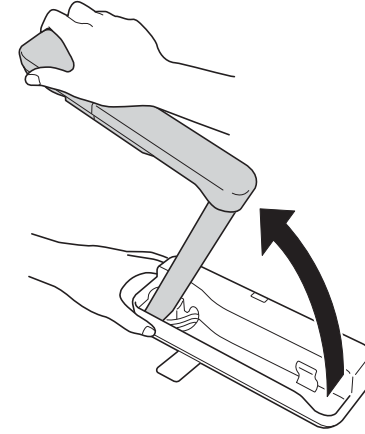
- 1 Ayağı uzatın ve kulptan tutup kamera başını kaldırın.



Dikkat

- Belge kamerasını kullanırken, ayaklarını uzattığınızdan emin olun. Belge kamerası, birine çarpması durumunda düşerek kişisel yaralanmaya neden olabilir.
- Parmaklarınızı belge kamerasının hareketli parçalarına kısırmamaya dikkat edin.

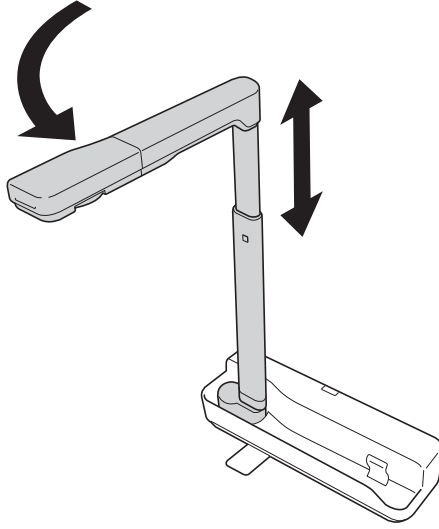
- 2 Kamera başını tutarken kamera kolunu kaldırın.



Dikkat

Kamera başını kamera kolunu dikey konuma getirmeden serbest bırakmayın. Kamera başına çarparsanız kişisel yaralanmaya neden olabilir.

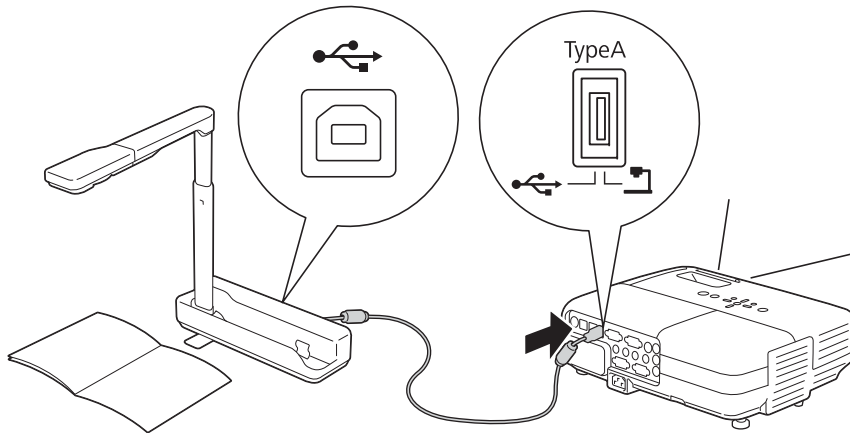
- 3 Kamera kolunu 90° döndürün ve kamera başını, masa yüzeyine bakacak şekilde çevirin. Yüksekliği uygun biçimde ayarlayın.



4 Projektörünüzü açın.

5 Sağlanan USB kablosunu, belge kamerasındaki USB bağlantı noktasına (tip B) ve projektördeki USB bağlantı noktasına (tip A) bağlayın.

Belge kamerasından canlı görüntüler projektörden yansıtılır.



- Bir USB hub'u kullanılıyorsa belge kamerası düzgün bir şekilde çalışmaz. Projektörü doğrudan belge kamerasına bağlayın.
- Hiçbir görüntü yansıtılmazsa, belge kamerasındaki [Source Search] düğmesine basın.



Uyarı

LED lambası yanarken kamera objektifine bakmayın.

Projektöre bir Bilgisayar yoluyla Bağlanma

Belge kamerası bir USB kablosu kullanılarak bir bilgisayara bağlandığında, belge kamerasını bilgisayardan çalıştırabilirsiniz. Sağlanan yazılımı kullanarak görüntü ve video kaydetme, resim kalitesini ayarlama, yakınlaştırma gibi işlemleri gerçekleştirebilirsiniz.

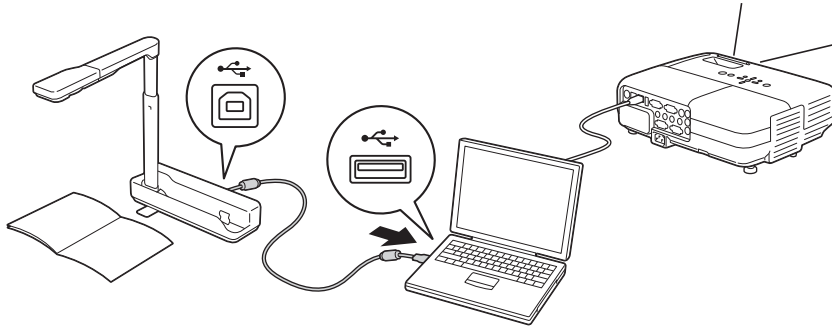
☛ "Bilgisayar Yazılımını Kullanma" s.16

USB kablosunu, belge kamerasındaki USB-B bağlantı noktasına ve bilgisayardaki USB bağlantı noktasına bağlayın.

Ardından uygun bir kablo kullanarak bilgisayarı projektöre bağlayın. Doğru kabloyu belirlemek için bilgisayarınızın ve projektörünüzün belgelerine bakın.

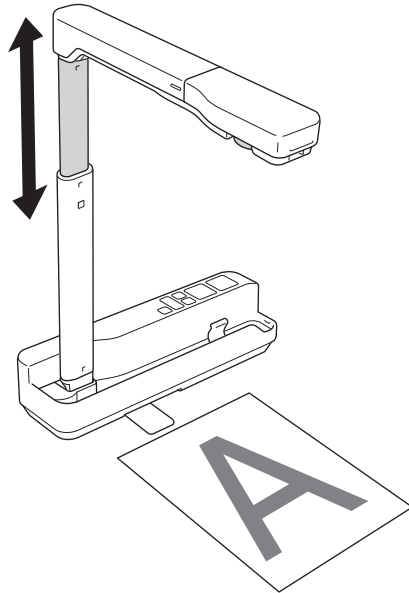


- Belge kamerasını bilgisayarın bir USB 2.0 bağlantı noktasına bağlayın. Bir USB 3.0 bağlantı noktasına bağlarsanız düzgün çalışmayabilir.
- Bir bilgisayara aynı anda yalnızca bir belge kamerası bağlayın.

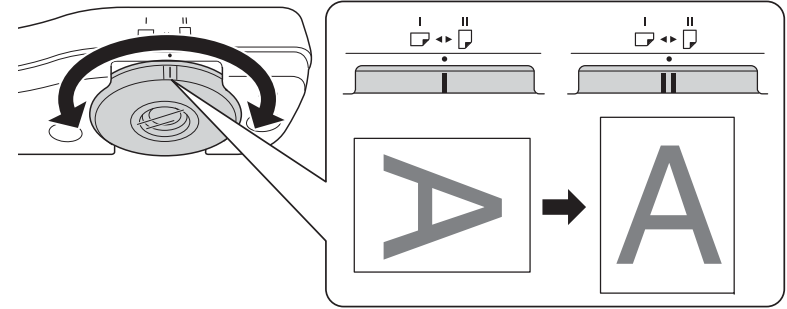


Bir Görüntü Görüntüleme

- 1 Belgenizi kamera başının altındaki tablaya yerleştirin.
- 2 Görüntü boyutunu ayarlamak için kamera kolunu uzatın veya içeri çekin.



- 3 [Focus] düğmesine basın.
Odak otomatik olarak ayarlanır.
- 4 Yakınlaştırmak veya uzaklaştırmak için [⊕]/[⊖] düğmelerine basın.
- 5 Yansıtılan görüntüyü döndürmek isterseniz, görüntü döndürme kadranını çevirin.



- 6 Belgeyi aydınlatmak için [-☀-] düğmesine basın.

Bir Görüntüyü Dondurma

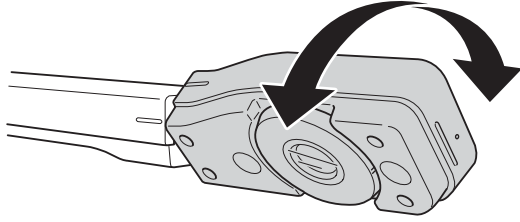
Görüntüyü dondurmak için [Freeze] düğmesine basın.

Görüntüyü dondurduktan sonra, görüntü ekranda gösterilirken belgenizi kaldırabilirsiniz. Sonraki belgenizi kamera objektifinin altına yerleştirip [Freeze] düğmesine tekrar basın; sunumunuz, kesinti olmaksızın devam eder.

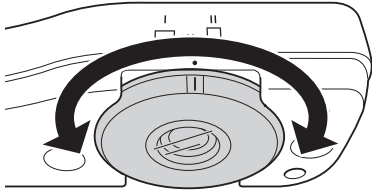
Beyaz Tahta Görüntülerini Görüntüleme

Belge kamerasını kullanarak izleyiciler karşısında ders materyalleri görüntüleyebilir veya sunum yapabilirsiniz ya da beyaz tahta görüntülerini yakalayabilirsiniz.

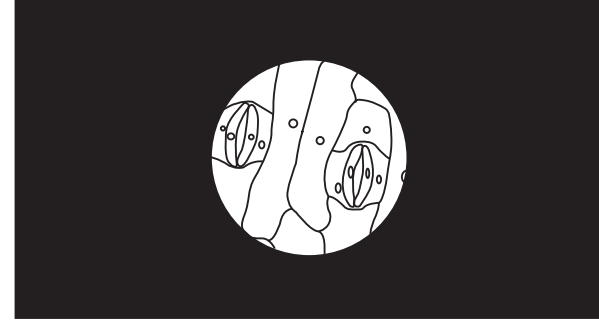
- 1 Kamera kafasını döndürüp nesnenin yönünde ayarlayın.



- 2 Yansıtılan görüntüyü döndürmek isterseniz, görüntü döndürme kadranını çevirin.



Mikroskoptan Yansıtma



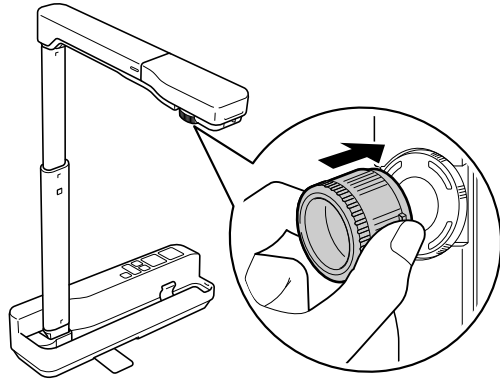
Yansıtılan görüntü

Nesneleri mikroskoptan gördükleri gibi görüntülemek için, cihaz ile birlikte temin edilen mikroskop adaptörünü kullanın.

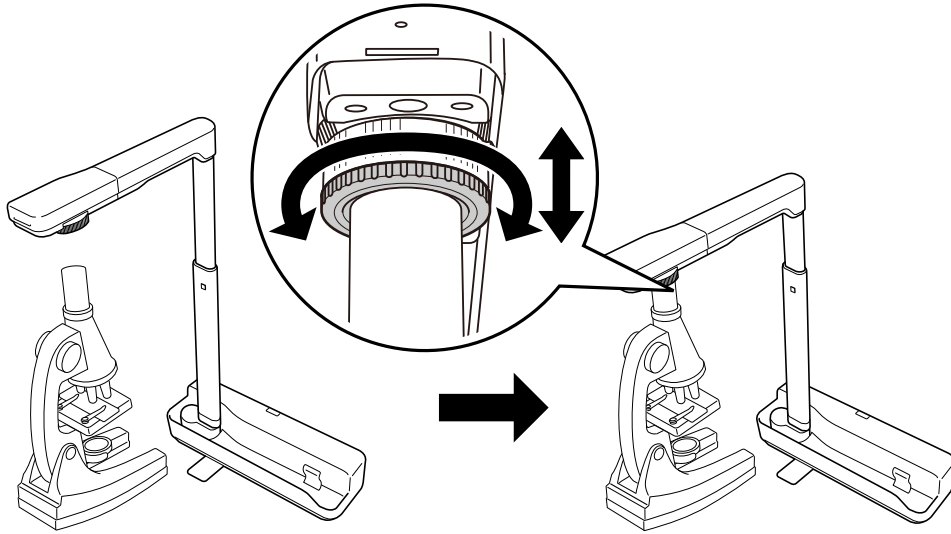


- Belge kamerasına takmadan önce mikroskopun odak ve zoom ayarını yapın.
- Mikroskopunuzun optik özelliklerine baęlı olarak resimler doęru görüntülenmeyebilir.

- 1 Mikroskop adaptörünü görüntü döndürme kadranına takın. Mikroskop adaptöründeki baęlantı düğmelerini basılı tutarken adaptörü itin.

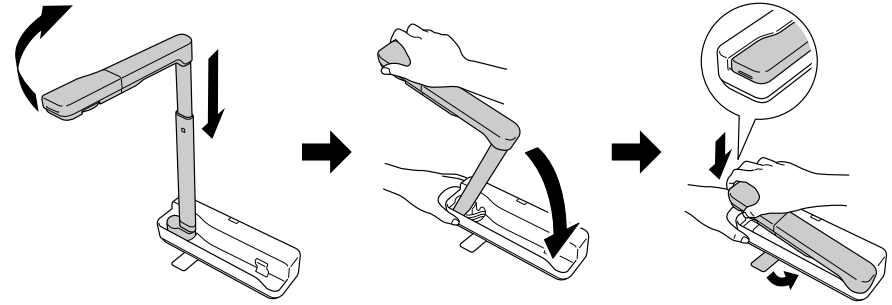


- 2** Kamera kafasını mikroskop merceğinde konumlandırın. Adaptör halkasını uzatıp mikroskopun merceğine takın. Adaptör halkasını 5 mm değerine kadar uzatabilirsiniz.



Belge Kamerasının Bağlantısını Kesme

- 1** Belge kamerası ile USB kablosu arasındaki bağlantıyı kesin.
- 2** Kamera kolunu katlayın.





Bilgisayar Yazılımını Kullanma

Birlikte gelen yazılım, belge kamerasını bir bilgisayardan çalıştırmanızı sağlar.

Easy Interactive Tools kamera ekranı kullanılırken, belge kamerasından görüntüleri bir USB kablosu aracılığıyla bağlı bilgisayarda görüntüleyebilirsiniz. Görüntü boyutu, parlaklık ve benzeri ayarları yapabilirsiniz.

Easy Interactive Tools konusunda daha fazla ayrıntı için *Easy Interactive Tools Kullanım Kılavuzu* belgesine bakın.



Etkileşimli kalem veya dokunma işlemlerini destekleyen bir projektör kullanarak bir görüntü yansıtırken, yansıtılan görüntüde Easy Interactive Tools kullanabilirsiniz.

Sistem Gereksinimleri

Windows

İşletim sistemi	Windows Vista*	Ultimate 32 bit Enterprise 32 bit Business 32 bit Home Premium 32 bit Home Basic 32 bit
	Windows 7	Ultimate 32/64 bit Enterprise 32/64 bit Professional 32/64 bit Home Premium 32/64 bit Home Basic 32 bit
	Windows 8	Windows 8 32/64 bit Windows 8 Pro 32/64 bit Windows 8 Enterprise 32/64 bit
	Windows 8.1	Windows 8.1 32/64 bit Windows 8.1 Pro 32/64 bit Windows 8.1 Enterprise 32/64 bit

	Windows 10	Home 32/64 bit Pro 32/64 bit Enterprise 32/64 bit Education 32/64 bit
İşlemci	Intel Core2 Duo 1,2 GHz veya daha hızlı Önerilen: Intel Core i3 veya daha hızlı	
Hafıza Miktarı	1 GB veya üstü Önerilen: 2 GB veya üstü	
Sabit Disk Alan	100 MB veya üstü	
Ekran	En az XGA (1024 x 768) ve en fazla WUXGA (1920 x 1200) değerinde çözünürlük 16 bit renk veya üzeri ekran rengi	

* Service Pack 2 veya sonrası

OS X

OS*	OS X 10.7.x OS X 10.8.x OS X 10.9.x OS X 10.10.x OS X 10.11.x	
İşlemci	Intel Core2 Duo 1,2 GHz veya daha hızlı Önerilen: Intel Core i5 veya daha hızlı	
Hafıza Miktarı	1 GB veya üstü Önerilen: 2 GB veya üstü	
Sabit Disk Alan	100 MB veya üstü	
Ekran	En az XGA (1024 x 768) ve en fazla WUXGA (1920 x 1200) değerinde çözünürlük 16 bit renk veya üzeri ekran rengi	

* QuickTime 7.7 veya üstü sürümüne gereksiniminiz vardır.

Kurulum



- Yazılım, yönetici erişimine sahip bir kullanıcı tarafından kurulmalıdır.
- Kurulumu başlatmadan önce çalışan tüm uygulamaları kapatın.

Windows

- 1 Bilgisayarınızı açın.
- 2 EPSON Document Camera Software CD-ROM'unu bilgisayarınıza takın.
Kurucu ekranı otomatik olarak görüntülenir.
- 3 Lisans anlaşmasını gördüğünüzde **İleri** düğmesine tıklayın.
- 4 Easy Interactive Tools Setup ekranında **Kamera ekranında çizim** ögesini seçip **Yükle** düğmesine tıklayın.

OS X

- 1 Bilgisayarınızı açın.
- 2 EPSON Document Camera Software CD-ROM'unu bilgisayarınıza takın.
Kurucu ekranı otomatik olarak görüntülenir.
- 3 **EPSON** penceresinde Install Navi simgesini çift tıklayın.
- 4 Yazılımı yüklemek için ekrandaki talimatları izleyin.
- 5 Lisans anlaşmasını gördüğünüzde **Continue** düğmesine, ardından da **Agree** düğmesine tıklayın.
- 6 Easy Interactive Tools Setup ekranında **Kamera ekranında çizim** ögesini seçip **Yükle** düğmesine tıklayın.

Kaldırma

Windows Vista/Windows 7

- 1 **Başlat** seçeneğini, ardından **Denetim Masası** seçeneğini tıklayın.
- 2 **Program kaldır** seçeneğini tıklayın.
- 3 **Easy Interactive Tools Ver.X.XX** uygulamasını seçin, ardından **Kaldır** seçeneğini tıklayın.

Windows 8/Windows 8.1

- 1 Kenar çubuğunda **Ara** ögesini seçip, **Easy Interactive Tools Ver.X.XX** ifadesini aratın.
- 2 **Easy Interactive Tools Ver.X.XX** yazılımını sağ tıklayıp (basılı tutup), uygulama çubuğundan **Kaldır** seçeneğini belirleyin.
- 3 **Easy Interactive Tools Ver.X.XX** uygulamasını seçin, ardından **Kaldır** seçeneğini tıklayın.

Windows 10

- 1 **Başlat** düğmesine sağ tıklayın.
- 2 **Denetim Masası** ögesine tıklayın.
- 3 **Program kaldır** seçeneğini tıklayın.
- 4 **Easy Interactive Tools Ver.X.XX** uygulamasını seçin, ardından **Kaldır** seçeneğini tıklayın.

OS X

- 1 Applications - Easy Interactive Tools Ver.X.XX** ögesine çift tıklayın.
- 2 Tools** klasöründeki **Easy Interactive Tools Uninstaller** uygulamasını çalıştırın.
- 3** Uygulamayı kaldırmak için ekrandaki talimatları izleyin.

TWAIN destekleyen yazılım kullanmak için TWAIN Driver for Epson Document Camera (Sürüm 2.00 veya üstü) yüklemeniz gerekir. (yalnızca Windows destekler)

Kurulum

- 1** Bilgisayarınızı açın.
- 2** EPSON Document Camera Software CD-ROM'unu bilgisayarınıza takın.
- 3** **Bilgisayar - TWAIN Driver for Epson Document Camera - setup.exe** ögesine çift tıklayın.
Kurucu ekranı otomatik olarak görüntülenir.
- 4** Yazılımı kurmak için ekranda görüntülenen talimatları uygulayın.

Kaldırma

Windows Vista/Windows 7

- 1** **Başlat - Denetim Masası** ögesine tıklayın.
- 2** **Program kaldır** seçeneğini tıklatın.
- 3** **TWAIN Driver for Epson Document Camera Ver.X.XX** ögesini seçip **Kaldır** düğmesine tıklayın.

Windows 8/Windows 8.1

- 1** Kenar çubuğunda **Ara** ögesini seçip, **TWAIN Driver for Epson Document Camera Ver.X.XX** ifadesini aratın.

- 2** **TWAIN Driver for Epson Document Camera Ver.X.XX** yazılımına sağ tıklayıp (ve basılı tutup), uygulama çubuğundan **Kaldır** seçeneğini belirleyin.
- 3** **TWAIN Driver for Epson Document Camera Ver.X.XX** ögesini, ardından da **Kaldır** düğmesini seçin.

Windows 10

- 1** **Başlat** düğmesine sağ tıklayın.
- 2** **Denetim Masası** ögesine tıklayın.
- 3** **Program kaldır** seçeneğini tıklatın.
- 4** **TWAIN Driver for Epson Document Camera Ver.X.XX** ögesini seçip **Kaldır** düğmesine tıklayın.



Sorun Çözme

Çalışma Sorunları

Ekranında görüntü yok

- USB kablosunun düzgün bir şekilde bağlandığından ve güç göstergesinin yanıp söndüğünden emin olun.
- Projektörünüzde doğru kaynağı seçin. Kaynak, projektör üzerinde kabloyu bağlamış olduğunuz bağlantı noktasına karşılık gelir.

"Bilinmeyen bir USB aygıtı bağlı. " mesajı görüntülenir.

Bazı Epson projektörlere bağlandığınızda şu mesaj görüntülenebilir:
"Bilinmeyen bir USB aygıtı bağlı. USB aygıtını çıkarın." Belge kamerasındaki Mikrofon anahtarını Off olarak ayarlayıp projektöre tekrar bağlanın.
(Mikrofon anahtarının Kapalı olarak ayarlanmasının dâhili mikrofondan girişi devre dışı bıraktığına dikkat edin.)

☛ "Üst/Yan/Arka" [s.9](#)

Görüntü Kalitesi Sorunları

Görüntü bulanık veya odak dışında

Otomatik odak işlevi aşağıdaki durumlarda doğru biçimde çalışmayabilir:

- Belge, kamera merceğine 10 cm mesafeden daha yakınsa.
 - Belgeye yönelik karşıtlık çok düşükse
 - Belgede, yatay şeritler ve damalı desenler gibi ayrıntılı desenler varsa
 - Etraf karanlıksa
 - Belge parlak bir arka plana sahipse
- Yansıtma ortamını kontrol edip [Focus] düğmesine tekrar basın.

Belge kamerası Japonya dışında kullanılırken herhangi bir sorun oluşursa lütfen aşağıdaki iletişim listesine bakın.

En son iletişim bilgileri için, her bir iletişimle sağlanan web ana sayfasına bakın. Bulduğunuz ülke listelenmemişse, www.epson.com adresindeki ana sayfaya bakın.

EUROPE

ALBANIA

ITD Sh.p.k.

<http://www.itd-al.com>

AUSTRIA

Epson Deutschland GmbH

<http://www.epson.at>

BELGIUM

Epson Europe B.V.
Branch office Belgium

<http://www.epson.be>

BOSNIA AND HERZEGOVINA

NET d.o.o. Computer Engineering

<http://www.net.com.ba>

BULGARIA

Epson Service Center, Bulgaria

<http://www.kolbis.com>

CROATIA

MR servis d.o.o.

<http://www.mrservis.hr>

CYPRUS

Mechatronic Ltd.

<http://www.mechatronic.com.cy>

CZECH REPUBLIC

Epson Europe B.V.

Branch Office Czech Republic

<http://www.epson.cz>

DENMARK

Epson Denmark

<http://www.epson.dk>

ESTONIA

Epson Service Center, Estonia

<http://www.epson.ee>

FINLAND

Epson Finland

<http://www.epson.fi>

FRANCE and DOM-TOM TERRITORIES

Epson France S.A.

<http://www.epson.fr>

GERMANY

Epson Deutschland GmbH

<http://www.epson.de>

GREECE

Oktabit S.A.

<http://www.oktabit.gr>

HUNGARY

**Epson Europe B.V.
Branch Office Hungary**

<http://www.epson.hu>

IRELAND

Epson (UK) Ltd.

<http://www.epson.ie>

ISRAEL

Epson Israel

<http://www.epson.co.il>

ITALY

Epson Italia s.p.a.

<http://www.epson.it>

KAZAKHSTAN

Epson Kazakhstan Rep. Office

<http://www.epson.kz>

LATVIA

Epson Service Center, Latvia

<http://www.epson.lv>

LITHUANIA

Epson Service Center Lithuania

<http://www.epson.lt>

LUXEMBURG

Epson Europe B.V. Branch office Belgium

<http://www.epson.be>

MACEDONIA

Digit Computer Engineering

<http://www.digit.com.mk>

NETHERLANDS

Epson Europe B.V. Benelux sales office

<http://www.epson.nl>

NORWAY

Epson Norway

<http://www.epson.no>

POLAND

Epson EUROPE B.V. Branch Office Poland

<http://www.epson.pl>

PORTUGAL

Epson Iberica S.A.U. Branch Office Portugal

<http://www.epson.pt>

ROMANIA

Epson Europe B.V. Branch Office Romania

<http://www.epson.ro>

RUSSIA

Epson CIS

<http://www.epson.ru>

UKRAINE

Epson Kiev Rep Office

<http://www.epson.ua>

SERBIA

AVG d.o.o. Beograd

<http://www.a-v-g.rs>

SLOVAKIA

Epson EUROPE B.V. Branch Office Czech Republic

<http://www.epson.sk>

SLOVENIA

Birotehna d.o.o

<http://www.birotehna.si>

SPAIN

Epson Iberica, S.A.U.

<http://www.epson.es>

SWEDEN

Epson Sweden

<http://www.epson.se>

SWITZERLAND

Epson Deutschland GmbH Branch office Switzerland

<http://www.epson.ch>

TURKEY

Tecpro Bilgi Teknolojileri Tic. ve San. Ltd. Sti.

<http://www.tecpro.com.tr>

UK

Epson (UK) Ltd.

<http://www.epson.co.uk>

Indication of the manufacturer and the importer in accordance with requirements of EU directive

Manufacturer: SEIKO EPSON CORPORATION

Address: 3-5, Owa 3-chome, Suwa-shi, Nagano-ken 392-8502 Japan

Telephone: 81-266-52-3131

<http://www.epson.com/>

Importer: EPSON EUROPE B.V.

Address: Atlas Arena, Asia Building, Hoogoorddreef5,1101 BA Amsterdam Zuidoost
The Netherlands

Telephone: 31-20-314-5000

<http://www.epson.com/europe.html>

AFRICA

<http://www.epson.co.za>

or

<http://www.epson.fr>

SOUTH AFRICA

Epson South Africa

<http://www.epson.co.za>

MIDDLE EAST

Epson (Middle East)

<http://www.epson.ae>

NORTH, CENTRAL AMERICA & CARIBBEAN ISLANDS

CANADA

Epson Canada, Ltd.

<http://www.epson.ca>

COSTA RICA

Epson Costa Rica, S.A.

<http://www.epson.co.cr>

MEXICO

Epson Mexico, S.A. de C.V.

<http://www.epson.com.mx>

ECUADOR

Epson Ecuador

<http://www.epson.com.ec>

U.S.A.

Epson America, Inc.

<http://www.epson.com>

SOUTH AMERICA

ARGENTINA

Epson Argentina S.R.L.

<http://www.epson.com.ar>

BRAZIL

Epson do Brasil

<http://www.epson.com.br>

CHILE

Epson Chile S.A.

<http://www.epson.cl>

COLOMBIA

Epson Colombia Ltd.

<http://www.epson.com.co>

PERU

Epson Peru S.A.

<http://www.epson.com.pe>

VENEZUELA

Epson Venezuela S.A.

<http://www.epson.com.ve>

ASIA AND OCEANIA

AUSTRALIA

Epson Australia Pty. Ltd.

<http://www.epson.com.au>

CHINA

Epson (CHINA) CO., Ltd.

<http://www.epson.com.cn>

HONG KONG

Epson Hong Kong Ltd.

<http://www.epson.com.hk>

INDIA

Epson India Pvt., Ltd.

<http://www.epson.co.in>

INDONESIA

PT. Epson Indonesia

<http://www.epson.co.id>

JAPAN

**SEIKO EPSON CORPORATION
TOYOSHINA OFFICE**

<http://www.epson.jp>

KOREA

Epson Korea Co., Ltd.

<http://www.epson.co.kr>

MALAYSIA

Epson Malaysia Sdn. Bhd.

<http://www.epson.com.my>

NEW ZEALAND

Epson New Zealand

<http://www.epson.co.nz>

PHILIPPINES

Epson Philippines Co.

<http://www.epson.com.ph>

SINGAPORE

Epson Singapore Pte. Ltd.

<http://www.epson.com.sg>

TAIWAN

**Epson Taiwan
Technology & Trading Ltd.**

<http://www.epson.com.tw>

THAILAND

Epson (Thailand) Co., Ltd.

<http://www.epson.co.th>



Dikkat Edilmesi Gereken Hususlar

Genel Özellikler

Ürün adı	ELPDC07
Arayüz	USB bağlantı noktası (tip B)*1
Boyutlar	Açık (G × D × Y): 260 × 76 × 388 mm Katlanmış (G × D × Y): 260 × 76 × 60 mm
Sensör tipi	1/2,7 inç CMOS sensör
Objektif	F = 2,0
Etkili piksel	2 megapiksel (1920 × 1080)
Çıkış çözünürlüğü	VGA/SVGA/XGA/SXGA/WXGA/720p/1080p
Görüntüleme alanı	En fazla 27,3 × 36,4 cm
Odaklanma ayarı	Otomatik
Yakınlaştırma ayarı	8 kat dijital yakınlaştırma*2
Çekim hızı	30 fps'ye kadar
Poz telafisi	Otomatik
White Balance	Otomatik
Resim döndürme	Yatay yönde ±90°
Kamera döndürme	Dikey yönde ±90°
Dahili mikrofon	1 (mono giriş)
Güç kaynağı	5 VDC
Elektrik tüketimi	Maksimum 2,5 W
Çalıştırma seviyesi	Deniz seviyesinden 0 ila 2286 m yüksekte
Çalışma sıcaklığı	+5 ila +35°C, yoğunlaşmayan
Saklama sıcaklığı	-10 ila +60°C, yoğunlaşmayan

Ağırlık

Yaklaşık 1 kg

*1 USB 2.0 desteklenir ancak tüm USB uyumlu aygıtların çalışması garanti edilmez.








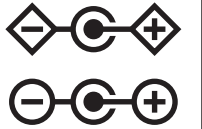
*2 Bu, kullanılmakta olan projektöre bağlı olarak 4 kat olabilir.


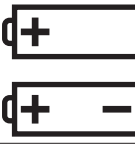






Türkiye'deki kullanıcılar için
AEEE Yönetmeliğine Uygundur.







Ürünün Sanayi ve Ticaret Bakanlığınca tespit ve ilan edilen kullanma ömrü 5 yıldır.

Tüketicilerin şikayet ve itirazları konusundaki başvurularını tüketici mahkemelerine ve tüketici hakem heyetlerine yapabilir.

Aşağıdaki tablo, ekipman üzerinde etiketlenmiş olan güvenlik sembollerini listeler.

No.	Sembol işareti	Onaylı standartlar	Anlam
1		IEC60417 No.5007	"ON" (güç) Şebekeye bağlı olduğunu belirtir.
2		IEC60417 No.5008	"OFF" (güç) Şebekeye bağlı olmadığını belirtir.
3		IEC60417 No.5009	Bekleme Ekipmanın hangi parçasının açık olduğunu algılayıp bekleme durumuna getirmek için anahtarı veya anahtar konumunu tanımlar.
4		ISO7000 No.0434B IEC3864-B3.1	Dikkat Ürünü kullanırken genel uyarıları tanımlar.
5		IEC60417 No.5041	Dikkat, sıcak yüzey İşaretili öğenin sıcak olabileceğini ve dikkat edilmeden dokunulmaması gerektiğini belirtir.
6		IEC60417 No.6042 ISO3864-B3.6	Dikkat, elektrik çarpması riski Elektrik çarpması riski olan ekipmanı tanımlar.
7		IEC60417 No.5957	Sadece iç mekân kullanımı için Öncelikli olarak iç mekân kullanımı için tasarlanmış elektriksel ekipmanı tanımlar.
8		IEC60417 No.5926	d.c. güç bağlayıcı kutupları Ekipmanın, d.c. güç kaynağının bağlanabileceği bir ekipman parçasının pozitif ve negatif bağlantılarını (kutuplarını) tanımlar.

No.	Sembol işareti	Onaylı standartlar	Anlam
9		IEC60417 No.5001B	Pil, genel Pil ile çalışan ekipmanlarda. Pil haznesi kapağı veya bağlayıcı uçları gibi aygıtları tanımlar.
10		IEC60417 No.5002	Pil yerleşimi Pil yuvasının kendisini ve pil yuvası içinde pillerin yerleşimini tanımlar.
11		IEC60417 No.5019	Toprak koruması Bir arıza olması durumunda elektrik çarpmasına karşı koruma sağlaması için harici bir kondüktöre bağlanacak bir ucu veya toprak koruması elektrodunu tanımlar.
12		IEC60417 No.5017	Toprak No.11 açıkça gerektirilmediğinde bir topraklama bağlantı noktasını belirtir.
13		IEC60417 No.5032	Alternatif akım İlgili uçları tanımlamak için ekipmanın sadece alternatif akım için uygun olduğunu anma değerleri plakasında belirtir.
14		IEC60417 No.5031	Doğru akım İlgili uçları tanımlamak için ekipmanın sadece doğru akım için uygun olduğunu anma değerleri plakasında belirtir.
15		IEC60417 No.5172	Sınıf II ekipman IEC 61140'a göre Sınıf II ekipmanlar için belirlenen güvenlik gereksinimlerini karşılayan ekipmanları tanımlar.
16		ISO 3864	Genel yasak Yasak olan eylemleri ve işlemleri tanımlar.

No.	Sembol işareti	Onaylı standartlar	Anlam
17		ISO 3864	Temas etmeyin Ekipmanın belli bir bölgesine dokunma sebebiyle yaralanmaların oluşabileceğini belirtir.
18		---	Projektör açıkken asla optik merceğe bakmayın.
19		---	İşareti öge, projektörün üstüne hiçbir şey konulmaması gerektiğini belirtir.
20		ISO3864 IEC60825-1	Dikkat, lazer radyasyonu Ekipmanın lazer radyasyonu yayan bir parçasının olduğunu belirtir.
21		ISO 3864	Parçalara ayırma yasağı Ekipman parçalara ayrılırsa, elektrik çarpması gibi yaralanma riskinin olduğunu belirtir.
22		---	LED yanarken merceğe bakmamanız gerektiğini belirtir.

Tüm hakları saklıdır. Seiko Epson Corporation'ın önceden yazılı izni olmadan bu yayının hiçbir bölümü elektronik, mekanik, fotokopi, kaydetme veya diğer yöntemlerle herhangi bir biçimde veya herhangi bir yolla çoğaltılamaz, bir bilgi erişim sisteminde saklanamaz veya aktarılamaz. İşbu belgede bulunan bilgilerin kullanımına ilişkin olarak patent hakkı sorumluluğu üstlenilmemektedir. Yine bu belgedeki bilgilerin kullanımından doğan zararlar için de sorumluluk kabul edilmemektedir.

Seiko Epson Corporation ve bağlı kuruluşları, ürünü satın alanın veya üçüncü kişilerin aşağıdaki nedenlerden ötürü uğradıkları zarar, kayıp, maliyet veya gider konusunda ürünü satın alana veya üçüncü kişilere karşı kesinlikle yükümlü olmayacaktır: kaza, ürünün yanlış veya uygun olmayan amaçlarla kullanılması, ürün üzerinde yetkisiz kişilerce yapılan modifikasyonlar, onarımlar veya değişiklikler veya (ABD hariç olmak üzere) Seiko Epson Corporation'ın çalıştırma ve bakım talimatlarına aykırı hareketler.

Seiko Epson Corporation, Seiko Epson Corporation tarafından Orijinal Epson Ürünleri veya Epson Onaylı Ürünler olarak tanımlanmış ürünler dışındaki herhangi bir isteğe bağlı aygıtın veya sarf malzemesinin kullanılmasından doğacak zararlardan ve sorunlardan sorumlu olmayacaktır.

Ek bir bildirim olmaksızın bu kılavuzun içeriği değiştirilebilir ya da güncellenebilir.

Bu kılavuzdaki çizimler ile gerçek projektör arasında farklılıklar olabilir.

Telif Hakkı Materyallerin Sorumlu Kullanımı

Epson, tüm kullanıcıları herhangi bir Epson ürününü kullanırken sorumlu davranmaya ve telif hakları ile ilgili yasalara riayet etmeye teşvik eder. Bazı ülkelerin yasalarının belli bazı koşullarda telif haklarına tabi materyallerin kopyalanmasına veya yeniden kullanılmasına izin vermesine karşın, bu koşullar insanların düşündükleri kadar geniş kapsamlı olmayabilir. Telif haklarıyla ilgili herhangi bir sorunda, hukuk danışmanınızla irtibata geçin.

Ticari Markalar

OS X, Apple Inc. şirketinin kayıtlı ticari markasıdır.

Microsoft, Windows, Windows Vista ve Windows logosu, Microsoft Corporation şirketinin Amerika Birleşik Devletleri ve/veya diğer ülkelerdeki ticari markaları veya kayıtlı ticari markalarıdır.

Burada bahsedilen diğer ürün adları yalnızca ürünü belirtme amacıyla verilmiştir ve ilgili sahiplerinin ticari markaları olabilirler. Epson'un bu markalarla ilgili olarak hiçbir hak talebi yoktur.

Bu bilgilerde önceden haber verilmeksizin değişiklik yapılabilir.

© SEIKO EPSON CORPORATION 2016. All rights reserved.