

EPSON

DS-900WN DS-800WN
Epson Print Admin Serverless

Начин на използване

Съдържание

Въведение

Съдържанието на този документ.	3
Използване на това ръководство.	3
Знаци и символи.	3
Екранни снимки, използвани в това ръководство.	3
Справки за операционните системи.	3

Общ преглед

Относно сканиране.	5
----------------------------	---

Методи на удостоверяване

Подготовка за използване.	6
Регистриране на карта за удостоверяване.	6
Проверка на ИД номера.	7

Влизане и излизане от скенер

Влизане.	8
Ако устройството за удостоверяване е свързано.	8
Ако устройството за удостоверяване не е свързано.	8
Излизане.	9
Когато функциите на контролния панел са налични без удостоверяване.	9
Менюта, които могат да се извеждат, когато не сте влезли.	10

Смяна на потребителската информация

Смяна на паролата.	11
Промяна на ИД номера.	11

Сканиране

Налични функции за сканиране за Epson Print Admin Serverless.	13
Употреба на Сканиране в Моя имейл.	14
Употреба на Сканир. в Моята папка.	17
Комбинации на наличните Файлов формат и Тип изоб..	21

Сканиране от компютър

Сканиране от компютър.	24
--------------------------------	----

Разрешаване на проблеми

Забравена парола или ИД номер.	26
Други проблеми.	26
Не се издава звук на удостоверяване дори когато картата се задържа върху устройството за удостоверяване.	26

Приложение

Изисквания към системата.	27
Търговски марки.	27
Внимание.	27

Въведение

Съдържанието на този документ

Това ръководство описва как да извършвате следното за Epson Print Admin Serverless.

- Методи за удостоверяване
- Регистриране на карта за удостоверяване
- Сканиране

Забележка:

Вижте Ръководство на потребителя на скенера за информация, която не е включена в това ръководство, като как да зареждате оригинали или за отстраняване на неизправности при сканиране.

Използване на това ръководство

Знаци и символи



Внимание:

Инструкции, които трябва да се следват внимателно, за да се избегнат наранявания.



Важно:

Инструкции, които трябва да се спазват внимателно, за да се избегнат повреди на оборудването.

Забележка:

Предоставя допълнителна и справочна информация.

Още по темата

➔ Връзки към свързани раздели.

Екранни снимки, използвани в това ръководство

Елементите от настройките може да се различават в зависимост от условията на продуктите и настройките.

Справки за операционните системи

Windows

Употребените в това ръководство термини, като например "Windows 11", "Windows 10", "Windows 8.1", "Windows 8", "Windows 7", "Windows Server 2022", "Windows Server 2019", "Windows Server 2016", "Windows

Въведение

Server 2012 R2", "Windows Server 2012", "Windows Server 2008 R2" и "Windows Server 2008" се отнасят до следните операционни системи. В допълнение, „Windows“ се отнася към всички версии.

- Операционна система Microsoft® Windows® 11
- Операционна система Microsoft® Windows® 10
- Операционна система Microsoft® Windows® 8.1
- Операционна система Microsoft® Windows® 8
- Операционна система Microsoft® Windows® 7
- Операционна система Microsoft® Windows Server® 2022
- Операционна система Microsoft® Windows Server® 2019
- Операционна система Microsoft® Windows Server® 2016
- Операционна система Microsoft® Windows Server® 2012 R2
- Операционна система Microsoft® Windows Server® 2012
- Операционна система Microsoft® Windows Server® 2008 R2
- Операционна система Microsoft® Windows Server® 2008

Mac OS

В настоящото ръководство „Mac OS“ се отнася до Mac OS X 10.9 или по-нови версии, както и до macOS 11 или по-нови версии.

Общ преглед

Epson Print Admin Serverless предоставя безопасна и ефективна среда за използване на скенери в мрежи, като мрежи в офиси или училища.

Предоставени са следните решения.

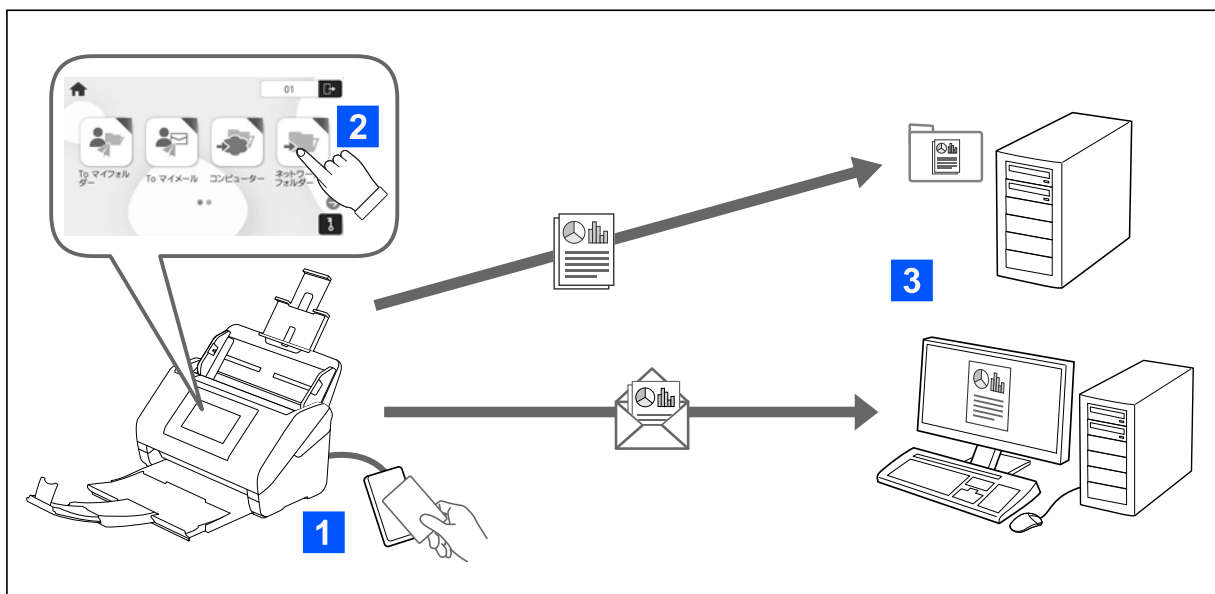
Подобрена защита

Само удостоверени потребители могат да използват скенерите.

Бизнес ефективност

Без да извършвате сложни операции, можете да изпратите сканираните данни на своя имейл адрес или да ги запишете в регистрирана папка местоназначение.

Относно сканиране



Можете да използвате функциите на контролния панел, като влезете в скенера като удостоверен потребител.

В допълнение към стандартните функции Epson Print Admin Serverless позволява следните методи на сканиране.

Сканиране в Моя имейл

Можете да изпращате резултатите от сканирането до своя регистриран имейл адрес.

Сканир. в Моята папка

Може да запишете резултатите от сканирането в личната папка, именувана според Вашия ID под целевата папка (мрежова папка или FTP сървър), регистриран в Epson Print Admin Serverless, или в специална папка, която може да посочите сами.

Методи на удостоверяване

Методът на удостоверяване е конфигуриран от системния администратор и съответно се извежда екранът на контролния панел. Достъпни са следните методи на удостоверяване.

- ИД на потребител и парола
- ИД на потребител
- ИД номер
- карта за удостоверяване (ако има свързано устройство за удостоверяване)

Подготовка за използване

Трябва да се подготвите, за да използвате Epson Print Admin Serverless. Подготовката е различна в зависимост от метода на удостоверяване и дали се използва устройство за удостоверяване.

Регистриране на карта за удостоверяване

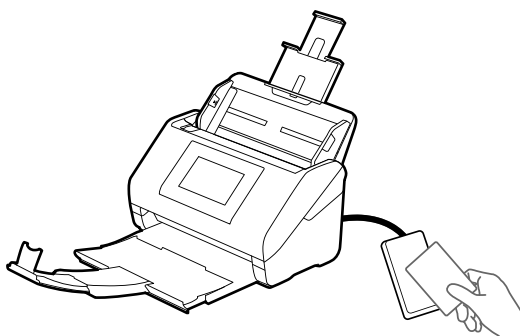
Ако използвате карта за удостоверяване като метод за удостоверяване, трябва да регистрирате потребителската карта за удостоверяване.

Забележка:

- Картата може вече да е регистрирана от Вашия системен администратор. За повече информация следвайте инструкциите, дадени от Вашия системен администратор.*
- За скенери, които са свързани с безжична LAN връзка, които са влезли в спящ режим (режим на пестене на енергия), може да отнеме известно време за разпознаване на картата за удостоверяване. Може да се наложи да задържите отново картата над устройството за удостоверяване.*

1. Задръжте картата за удостоверяване над четеща на карти за удостоверяване.

Извежда се съобщение за въвеждане на ИД на потребителя и парола.



2. Въведете ИД на потребителя и паролата на контролния панел.

Ако не знаете Вашето ИД на потребителя и паролата се свържете със системния администратор.



3. Докоснете **влизване**.

Извежда се съобщение за завършване на регистрацията.

Методи на удостоверяване

4. Докоснете ОК.

Когато влезете, в горния десен ъгъл на менюто се извежда цялото име.

5. За да излезете, докоснете  в горния ъгъл на екрана и натиснете бутона .

Върнете се към екрана за удостоверяване. В бъдеще ще се удостоверявате само като задържите отгоре картата за удостоверяване.

Проверка на ИД номера

За удостоверяване с ИД номер се издава уникален ИД номер. Можете да влезете в скенера, като въведете ИД номера на контролния панел. Свържете се с Вашия системен администратор за Вашия ИД номер.

Влизане и излизане от скенер

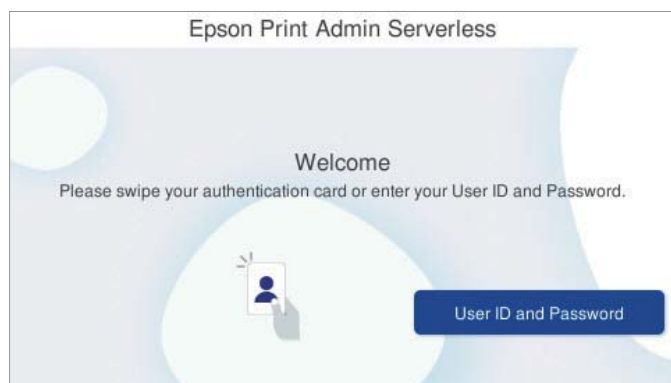
Трябва да се впишете в скенера при сканиране от скенер, на който е активирана функцията за удостоверяване.

Влизане

Можете да влезете от контролния панел на скенера.

Ако устройството за удостоверяване е свързано

Можете да влезете, като задържите картата за удостоверяване върху устройството за удостоверяване.



Забележка:

Ако на контролния панел на скенера се изведе един от следните елементи, можете също да се впишете, като го докоснете и въведете потребителската информация.

- ИД на потребител и парола
- Номер на ИД

Още по темата

➔ [“Регистриране на карта за удостоверяване” на страница 6](#)

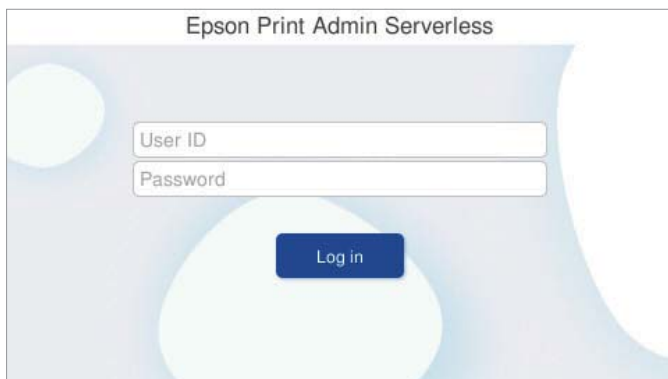
Ако устройството за удостоверяване не е свързано

Въведете потребителската информация на контролния панел на скенера за влизане.

1. Въведете елемент от следната информация според елементите, изведени на контролния панел на скенера.
 - Потребителски ИД и Парола
 - Потребителски ИД



Влизане и излизане от скенер

❑ Номер на ИД



2. Докоснете **влизане**.

Излизане

За да излезете, докоснете  в горния ъгъл на екрана и натиснете бутона .

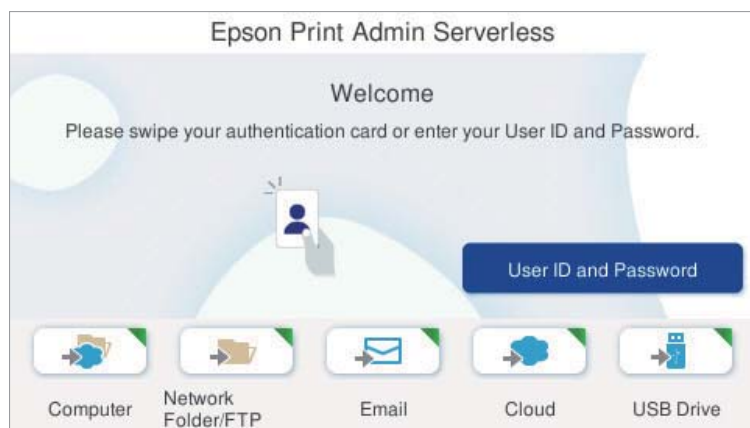
Ако устройството за удостоверяване е свързано, Вие можете да излезете като задържите картата за удостоверяване върху устройството за удостоверяване.

Забележка:

Излизате автоматично, когато няма извършени операции в продължение на предварително зададено време от Вашия системен администратор.

Когато функциите на контролния панел са налични без удостоверяване

Когато Вашият системен администратор позволи използването на функциите на контролния панел без удостоверяване, се извежда следният екран за удостоверяване.



За потребители, регистрирани в Epson Print Admin Serverless:


Влезте от контролния панел, след което използвайте функциите за сканиране от контролния панел.

Влизане и излизане от скенер

За потребители, които не са регистрирани в Epson Print Admin Serverless:

Докоснете иконата на менюто от екрана за удостоверяване, за да използвате функциите за сканиране.

Менюта, които могат да се извеждат, когато не сте влезли

Можете да изведете началния екран, като натиснете бутона  дори когато не сте влезли в скенера.


Вижте ръководството на потребителя на скенера за разяснение на всяко меню.

Забележка:

*Излезте, преди да използвате менютата **Техническо обсл. Скенера, Настройки и Помощ.***

Смяна на потребителската информация

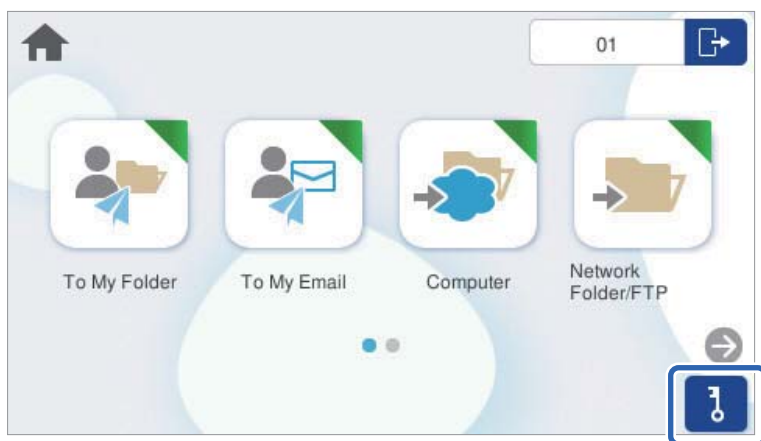
Смяна на паролата

Когато за метод на удостоверяване се използва парола и  се извежда на контролния панел на скенера, потребителите могат да променят своите пароли сами.

1. Вход.



Показва се менюто, за което имате разрешение.

2. Докоснете  на началния екран.



3. Въведете текущата парола, новата парола и потвърждението за новата парола.


Забележка:

Ако не желаете да сменяте паролата, натиснете бутона  или , за да се върнете към началния екран.

4. Докоснете ОК.

Извежда се съобщението за завършване на промяната на парола.


Промяна на ИД номера

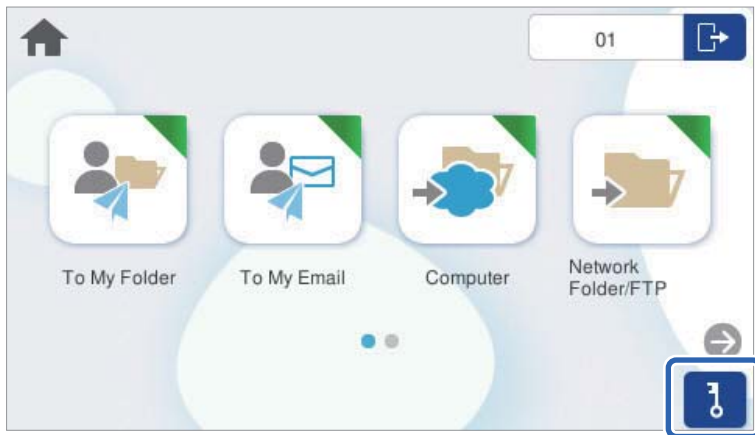
Когато за метод на удостоверяване се използва ИД номер и  се извежда на контролния панел на скенера, потребителите могат да променят своите ID номера сами.

1. Вход.

Показва се менюто, за което имате разрешение.



Смяна на потребителската информация

2. Докоснете .



3. Въведете текущия ИД номер, новия ИД номер и потвърдението на новия ИД номер от 4 до 8 цифри.

Забележка:

- Вашият системен администратор задава минималния брой цифри за ИД номера. Свържете се с Вашия администратор за повече информация.
- Ако не желаете да сменяте ИД номера, натиснете бутона  или , за да се върнете към началния екран.

4. Докоснете ОК.

Извежда се съобщението за завършване на промяната на ИД номер.

Сканиране

Налични функции за сканиране за Epson Print Admin Serverless

Можете да използвате следните методи на сканиране на скенера при активиран Epson Print Admin Serverless. Администраторът може да ограничи наличните функции. За повече информация се свържете с Вашия системен администратор.

Сканиране в Моя имейл

Да се изпраща сканираното изображение на имейл адреса на потребителя на акаунта.

Сканир. в Моята папка

Да се запази сканираното изображение в папката, назначена за всеки потребител. Можете да зададете следното като специализирана папка.

- Посочете една мрежова папка за всички Epson Print Admin Serverless за автоматично създаване на лична папка под посочената папка, използвайки името на потребителския идентификатор.
- Назначете различни мрежови папки индивидуално на всеки потребител.

Компютър*

Можете да запазите сканираните изображения в компютър, свързан към скенера.

Мрежова папка/FTP*

Можете да съхраните сканираното изображение в предварително конфигурирана мрежова папка.

Имейл*

Можете да изпратите сканираното изображение по имейл директно от скенера посредством предварително конфигуриран имейл сървър.

Облак*

Можете да изпращате сканираното изображение директно към облачни услуги, които са били регистрирани предварително.

USB памет*

Тази опция е налична само когато към скенера няма свързано устройство за удостоверяване.

Можете да запазите сканираното изображение директно на USB устройство, свързано към скенера.

Предв.настр.

Използвайте предварително регистрираните настройки за сканиране.

*: Процедурите за сканиране след влизане са същите като процедурите при дезактивирана Epson Print Admin Serverless. Вижте Ръководство на потребителя на скенера за повече подробности.

Забележка:

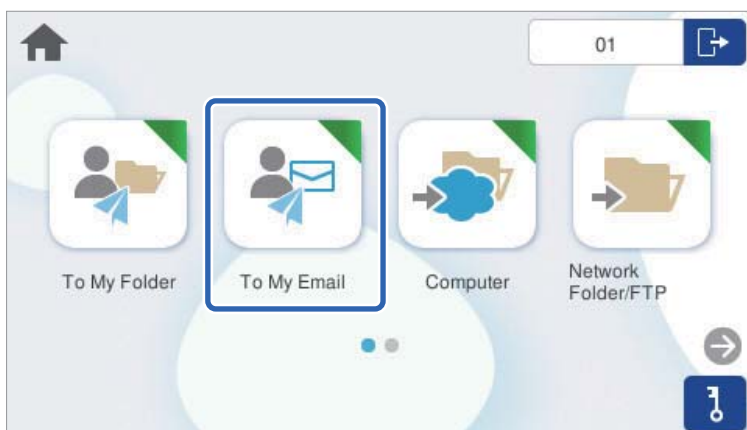
Вижте Ръководство на потребителя на скенера за информация, която не е включена в това ръководство, като как да зареждате оригинали или за отстраняване на неизправности при сканиране.

Сканиране

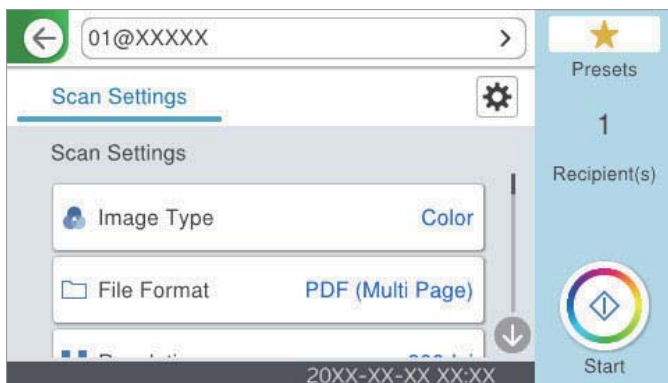
Употреба на Сканиране в Моя имейл


Можете да изпратите сканираните данни до своя имейл адрес.

1. Вход.
Показва се менюто, за което имате разрешение.
2. Поставете оригиналите.
3. Изберете **Сканиране в Моя имейл** на началния екран от контролния панел на скенера.



4. Проверете настройките, като например формат за запазване и, ако е необходимо, ги променете.



5. Докоснете .
Сканирането стартира.
6. Излезте, когато сканирането завърши.
Върнете се към екрана за удостоверяване.

Още по темата

- ➔ [“Влизане” на страница 8](#)
- ➔ [“Излизане” на страница 9](#)

Сканиране

Опции на менюто за сканиране за Сканиране в Моя имейл

Забележка:

В зависимост от други направени от Вас настройки елементите може да не са налични.

Тип изоб.:

Изберете цвета на изходното изображение.

Когато изберете следното, скенерът открива цвета на оригиналите автоматично и запазва изображенията с разпознатите цветове.

Цвят/Скала на сивото/Ч-Б

Конвертира сканираното изображение в 24-битов цвят, 8-битово сиво или черно-бяло (черно-бял двоичен). Когато тази опция е избрана, задайте чувствителността да определя дали оригиналът е в скалата на сивото или монохромен при сканиране на нецветен оригинал.

Цвят/Скала на сивото:

Конвертира сканираното изображение в 24-битово цветно или 8-битово сиво.

Цвят/Черно и бяло:

Конвертира сканираното изображение в 24-битов цвят или черно-бял (черно-бял двоичен).

Наличните типове изображения може да варират в зависимост от Файлов формат, който сте избрали. Вижте следното за повече подробности.

[“Комбинации на наличните Файлов формат и Тип изоб.” на страница 21](#)

Файлов формат:

Изберете формат, в който сканираното изображение да бъде съхранено.

Когато искате да запазите като PDF, PDF/A или TIFF, изберете дали да се запазват всички оригинали като един файл (много страници), или да се запазва всеки оригинал отделно (една страница).

Коефициент на компр.:

Изберете колко да бъде компресирано сканираното изображение.

PDF настройки:

След като сте избрали PDF като настройка за запис на формат, използвайте следните настройки, за да защитите PDF файловете.

За да създадете PDF файл, който изисква парола при отваряне, задайте Парола за отв. на документ. За да създадете PDF файл, който изисква парола при печат или редактиране, задайте Парола за разрешения.

Разд. способност:

Избор на разделителна способност за сканиране.

Страна за сканиране:

Изберете страната на оригинала, която желаете да сканирате.

Подв. (ориг.):

Изберете посоката за подвързване на оригинала.

Ориг. р-р:

Изберете размера на оригинала, който сте поставили.

Сканиране

- Полета за р-р "Авт.":

Регулирайте областта на изрязване при избор на **Автоматично откриване**.

- Сканиране на ламинирана карта:

В случай на ламинирани оригинали прозрачните области около ръбовете също се сканират.

Забележка:

Възможно е да не се постигнат подходящите ефекти в зависимост от оригинала.

Завъртане:

Завъртане на сканираното изображение по посока на часовниковата стрелка. Изберете ъгъла на завъртане в зависимост от оригинала, който искате да сканирате.

Плътност:

Изберете контраста на сканираното изображение.

Премахване на Фон:

Премахване на фоновия цвят на оригиналите от сканираното изображение.

За да използвате тази функция, фоновият цвят на оригиналите трябва да бъде най-светлият цвят в оригиналите и трябва да бъде еднакъв. Тази функция не се прилага правилно, ако има шаблони във фона или има текст или илюстрации, които са по-светли от фона.

Подобряване на текста:

Можете да направите размазаните букви в оригинала ясни и четливи. Можете също така да намалите изместването или неравностите на фона.

- Акцент. на светли букви / Премахване на фон:

Можете да зададете нивото на корекция между текст и фон. Когато преместите плъзгача по-близо до **Акцент. на светли букви**, светлите букви в сканираното изображение се подчертават. Когато преместите плъзгача по-близо до **Премахване на фон**, цветът на фона, шарката, намачкването или отместването в сканираното изображение се премахват.

- Отстр. на точков шум:

Можете да премахвате черни точки на фона на оригинала, които не могат да бъдат премахнати чрез изсветляване на фона. Можете да регулирате нивото на действие.

Забележка:

Когато изберете тази функция, тя може също така да премахне малки точки, както и черни точки на фона.

Премахване на сянка:

Премахва сенките на оригинала, които се появяват в сканираното изображение.

- Рамка:

Премахва сенките в краищата на оригинала.

Корекция на наклона на документа:

Оправяне на изкривяването при сканираното изображение.

Възможно е тази функция да не може да коригира документи, които са били разположени прекалено наклонени при подаване.

Проп. празни листи:

Пропускане на празните страници при сканиране, ако има такива в оригинала.

Сканиране

Ако резултатът не отговаря на очакванията Ви, регулирайте нивото на откриване.

Забележка:

- Някои страници може да са пропуснати неправилно като празни страници.
- Тази функция не е налична, когато се сканират двустранни оригинали, които са съшити.

Режим на авт. подаване:

Задайте Режим на авт. подаване. Тази функция Ви позволява да продължите със сканирането автоматично след сканиране на оригиналите. Тази функция е полезна, когато сканирате различни размери или типове оригинали един по един.

Регулирайте водачите за хартия на скенера, преди да поставите всеки оригинал.

- Вкл. (Напълно автоматично): започнете сканиране, когато е зададен оригинал, докато се извежда съобщението за потвърждаване на продължаване.
- Вкл. (Полуавтоматично): започнете сканиране, когато бутонът **Старт на сканирането** е натиснат, докато се извежда съобщението за потвърждение за продължаване.

Откриване на двойно подаване:

Извежда се предупреждение при подаване на множество оригинали едновременно.

- Ултразвуков сензор: открива двойно подаване с помощта на ултразвуков сензор. Можете да определите диапазона на откриване.
- Дължина: разпознаване на двойно подаване по дължината. Когато дължината на втория сканиран оригинал е различна от дължината на първия, това се посочва като двойно подаване. Можете да определите разликата в дължината за откриване.

Тема:

Въведете тема на имейла с цифри, букви и символи.

Макс разм. прик. файл:

Изберете максималния размер за файл, който може да бъде прикачен към имейл.

Име на файла:

- Префикс на име на файл:
Въведете представка за името на изображенията с буквено-цифрени знаци и символи.
- Добавяне на дата:
Добавя дата към името на файла.
- Добавяне на време:
Добавя час към името на файла.

Изч. вс. настр.

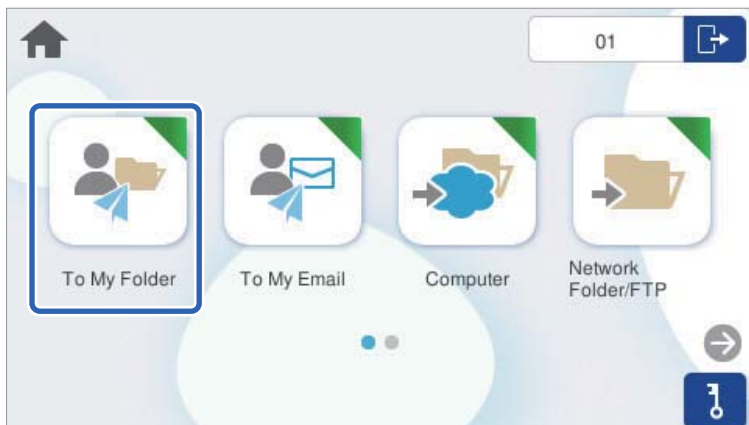
Връща настройките за сканиране към техните стойности по подразбиране.

Употреба на Сканир. в Моята папка

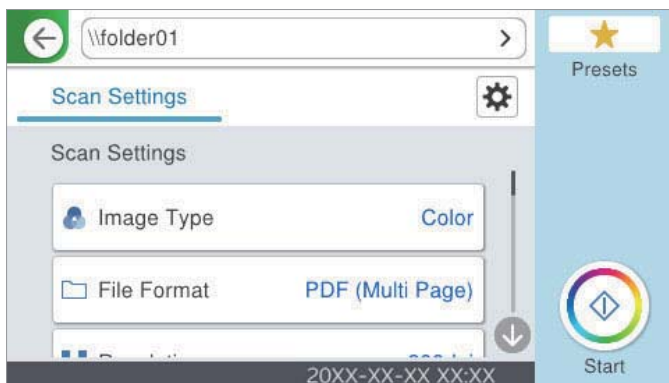
Можете да запазвате сканираните данни в лична папка за съхранение. Ако не знаете Вашата целева папка, се свържете със системния администратор.


Сканиране

1. Вход.
Показва се менюто, за което имате разрешение.
2. Поставете оригиналите.
3. Изберете **Сканир. в Моята папка** на началния екран от контролния панел на скенера.



4. Проверете настройките, като например формат за запазване и, ако е необходимо, ги променете.



5. Докоснете .

Ако получите подкана за парола, въведете Вашата парола за достъп до Вашата лична папка. При успешно удостоверяване паролата се запазва и няма да Ви бъде изисквана следващия път.

Сканирането стартира.
6. Излезте, когато сканирането завърши.
Върнете се към екрана за удостоверяване.

Още по темата

- ➔ [“Влизане” на страница 8](#)
- ➔ [“Излизане” на страница 9](#)

Сканиране

Опции на менюто за сканиране за Сканир. в Моята папка

Забележка:

В зависимост от други направени от Вас настройки елементите може да не са налични.

Тип изоб.:

Изберете цвета на изходното изображение.

Когато изберете следното, скенерът открива цвета на оригиналите автоматично и запазва изображенията с разпознатите цветове.

Цвят/Скала на сивото/Ч-Б

Конвертира сканираното изображение в 24-битов цвят, 8-битово сиво или черно-бяло (черно-бял двоичен). Когато тази опция е избрана, задайте чувствителността да определя дали оригиналът е в скалата на сивото или монохромен при сканиране на нецветен оригинал.

Цвят/Скала на сивото:

Конвертира сканираното изображение в 24-битово цветно или 8-битово сиво.

Цвят/Черно и бяло:

Конвертира сканираното изображение в 24-битов цвят или черно-бял (черно-бял двоичен).

Наличните типове изображения може да варират в зависимост от Файлов формат, който сте избрали. Вижте следното за повече подробности.

[“Комбинации на наличните Файлов формат и Тип изоб.” на страница 21](#)

Файлов формат:

Изберете формат, в който сканираното изображение да бъде съхранено.

Когато искате да запазите като PDF, PDF/A или TIFF, изберете дали да се запазват всички оригинали като един файл (много страници), или да се запазва всеки оригинал отделно (една страница).

Коефициент на компр.:

Изберете колко да бъде компресирано сканираното изображение.

PDF настройки:

След като сте избрали PDF като настройка за запис на формат, използвайте следните настройки, за да защитите PDF файловете.

За да създадете PDF файл, който изисква парола при отваряне, задайте Парола за отв. на документ. За да създадете PDF файл, който изисква парола при печат или редактиране, задайте Парола за разрешения.

Разд. способност:

Избор на разделителна способност за сканиране.

Страна за сканиране:

Изберете страната на оригинала, която желаете да сканирате.

Подв. (ориг.):

Изберете посоката за подвързване на оригинала.

Ориг. р-р:

Изберете размера на оригинала, който сте поставили.

Сканиране

- Полета за р-р "Авт.":

Регулирайте областта на изрязване при избор на **Автоматично откриване**.

- Сканиране на ламинирана карта:

В случай на ламинирани оригинали прозрачните области около ръбовете също се сканират.

Забележка:

Възможно е да не се постигнат подходящите ефекти в зависимост от оригинала.

Завъртане:

Завъртане на сканираното изображение по посока на часовниковата стрелка. Изберете ъгъла на завъртане в зависимост от оригинала, който искате да сканирате.

Плътност:

Изберете контраста на сканираното изображение.

Премахване на Фон:

Премахване на фоновия цвят на оригиналите от сканираното изображение.

За да използвате тази функция, фоновият цвят на оригиналите трябва да бъде най-светлият цвят в оригиналите и трябва да бъде еднакъв. Тази функция не се прилага правилно, ако има шаблони във фона или има текст или илюстрации, които са по-светли от фона.

Подобряване на текста:

Можете да направите размазаните букви в оригинала ясни и четливи. Можете също така да намалите изместването или неравностите на фона.

- Акцент. на светли букви / Премахване на фон:

Можете да зададете нивото на корекция между текст и фон. Когато преместите плъзгача по-близо до **Акцент. на светли букви**, светлите букви в сканираното изображение се подчертават. Когато преместите плъзгача по-близо до **Премахване на фон**, цветът на фона, шарката, намачкването или отместването в сканираното изображение се премахват.

- Отстр. на точков шум:

Можете да премахвате черни точки на фона на оригинала, които не могат да бъдат премахнати чрез изсветляване на фона. Можете да регулирате нивото на действие.

Забележка:

Когато изберете тази функция, тя може също така да премахне малки точки, както и черни точки на фона.

Премахване на сянка:

Премахва сенките на оригинала, които се появяват в сканираното изображение.

- Рамка:

Премахва сенките в краищата на оригинала.

Корекция на наклона на документа:

Оправяне на изкривяването при сканираното изображение.

Възможно е тази функция да не може да коригира документи, които са били разположени прекалено наклонени при подаване.

Проп. празни листи:

Пропускане на празните страници при сканиране, ако има такива в оригинала.

Сканиране

Ако резултатът не отговаря на очакванията Ви, регулирайте нивото на откриване.

Забележка:

- Някои страници може да са пропуснати неправилно като празни страници.
- Тази функция не е налична, когато се сканират двустранни оригинали, които са съшити.

Режим на авт. подаване:

Задайте Режим на авт. подаване. Тази функция Ви позволява да продължите със сканирането автоматично след сканиране на оригиналите. Тази функция е полезна, когато сканирате различни размери или типове оригинали един по един.

Регулирайте водачите за хартия на скенера, преди да поставите всеки оригинал.

- Вкл. (Напълно автоматично): започнете сканиране, когато е зададен оригинал, докато се извежда съобщението за потвърждаване на продължаване.
- Вкл. (Полуавтоматично): започнете сканиране, когато бутонът **Старт на сканирането** е натиснат, докато се извежда съобщението за потвърждение за продължаване.

Откриване на двойно подаване:

Извежда се предупреждение при подаване на множество оригинали едновременно.

- Ултразвуков сензор: открива двойно подаване с помощта на ултразвуков сензор. Можете да определите диапазона на откриване.
- Дължина: разпознаване на двойно подаване по дължината. Когато дължината на втория сканиран оригинал е различна от дължината на първия, това се посочва като двойно подаване. Можете да определите разликата в дължината за откриване.

Име на файла:

- Префикс на име на файл:
Въведете представка за името на изображенията с буквено-цифрени знаци и символи.
- Добавяне на дата:
Добавя дата към името на файла.
- Добавяне на време:
Добавя час към името на файла.

Изч. вс. настр.

Връща настройките за сканиране към техните стойности по подразбиране.

Комбинации на наличните Файлов формат и Тип изоб.

Можете да изберете следните видове изображения в зависимост от използваната функция и Файлов формат, в който ще бъдат записани.

Функция Сканиране на компютър

Зависи от настройките на Document Capture Pro.

Функция Сканиране в USB памет, Функция Сканиране към мрежова папка/FTP

✓ : може да се избира. - : не може да се избира.

Сканиране

Тип изоб.	Файлов формат			
	JPEG	PDF (една страница) PDF (много страници) PDF/A (една страница) PDF/A (много страници)	TIFF (една страница)	TIFF (много страници)
Цветно	✓	✓	✓	-
Ч/Б	-	✓	✓	✓
Сиво	✓	✓	✓	-
Цвят/Скала на сивото/Ч-Б	-	✓	✓	-
Цвят/Черно и бяло	-	✓	✓	-
Цвят/Скала на сивото	✓	✓	✓	-

Функция Сканиране в облак

✓ : може да се избира. - : не може да се избира.

Тип изоб.	Файлов формат			
	JPEG	PDF (една страница) PDF (много страници)	TIFF (една страница)	TIFF (много страници)
Цветно	✓	✓	-	-
Ч/Б	-	✓	-	-
Сиво	✓	✓	-	-
Цвят/Скала на сивото/Ч-Б	-	-	-	-
Цвят/Черно и бяло	-	-	-	-
Цвят/Скала на сивото	✓	✓	-	-

Функция Сканиране към имейл

✓ : може да се избира. - : не може да се избира.

Тип изоб.	Файлов формат			
	JPEG	PDF (една страница) PDF (много страници) PDF/A (една страница) PDF/A (много страници)	TIFF (една страница)	TIFF (много страници)
Цветно	✓	✓	-	-
Ч/Б	-	✓	✓	✓

Сканиране

Тип изоб.	Файлов формат			
	JPEG	PDF (една страница) PDF (много страници) PDF/A (една страница) PDF/A (много страници)	TIFF (една страница)	TIFF (много страници)
Сиво	✓	✓	-	-
Цвят/Скала на сивото/Ч-Б	-	✓	-	-
Цвят/Черно и бяло	-	✓	-	-
Цвят/Скала на сивото	✓	✓	-	-

Сканиране от компютър

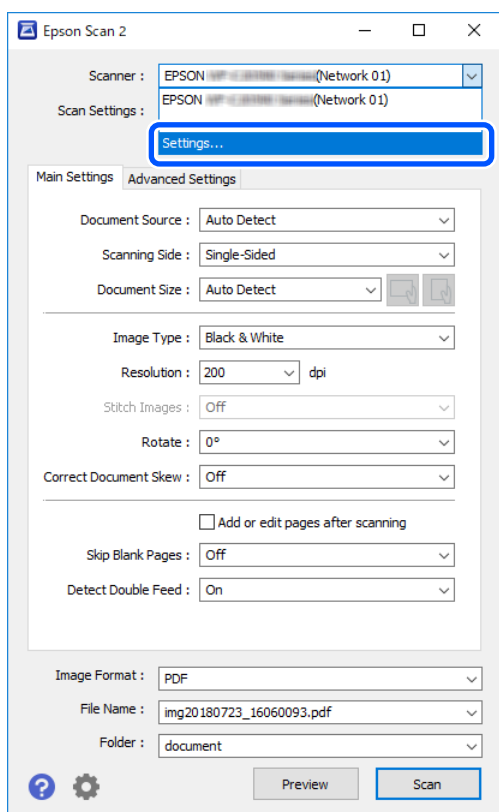
Ако желаете да сканирате от компютър, регистрирайте предварително потребителски ограничения в драйвера на скенера (Epson Scan 2). Ако не знаете ИД на потребителя и паролата, които Ви позволяват да правите настройки в драйвера, свържете се със своя системен администратор.

След като регистрирате потребителски ограничения, процедурата за сканиране е същата като за нормални софтуерни операции. Вижте разяснението на „Сканиране“ в „ръководството на потребителя“ на скенера.

Сканиране от компютър

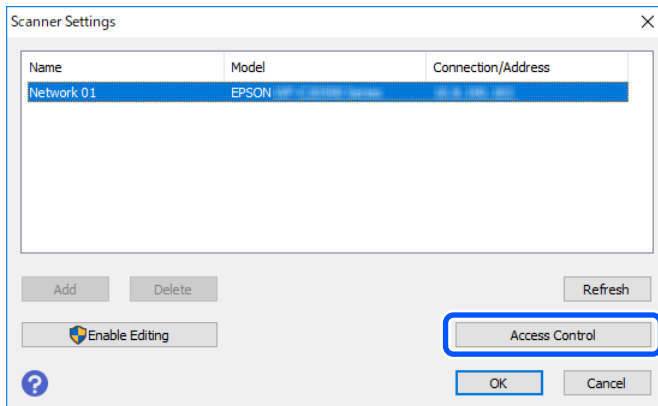
Ако искате да сканирате от компютъра, задайте информация за ограничения на достъпа в Epson Scan 2.

1. Изпълнете Epson Scan 2.
2. Изберете **Настройки от Скенер**.

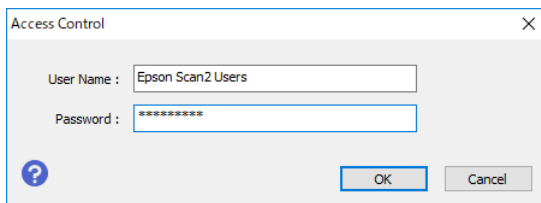


Сканиране от компютър

- Изберете скенера, след което щракнете върху **Контрол на достъп**.



- Задайте **Потребителско име** и **Парола**, след което щракнете върху **ОК**.



- Щракнете върху **ОК**.

Разрешаване на проблеми

Забравена парола или ИД номер

Ако забравите Вашата парола или ИД номер, свържете се с Вашия системен администратор.

Други проблеми

Не се издава звук на удостоверяване дори когато картата се задържа върху устройството за удостоверяване

- Ако скенерът не показва дисплея на панела в спящ режим (режим на пестене на енергия), може да не прозвучи звукът за удостоверяване.
- Администраторът може да е направил настройки, така че панелът да не издава звуци при работа.

Приложение

Изисквания към системата

Поддържаните операционни системи може да се различават в зависимост от приложението.

Windows* ¹	Windows 11 или по-нова версия Windows 10 Windows 8/8.1 Windows 7 Windows Server 2008 или по-нова версия
Mac OS* ^{2, *3}	Mac OS X 10.9 или по-нова версия, macOS 11 или по-нова версия

*1 Document Capture Pro не поддържа Windows Vista/Windows XP и Windows Server.

*3 Не се поддържа файловата система на UNIX (UFS) за Mac OS.

*2 Не се поддържа функцията за бързо превключване на потребители в Mac OS или по-нови версии.

Търговски марки

- Microsoft, Windows, and Windows Server are trademarks of the Microsoft group of companies.
- Apple, Mac, macOS, and OS X are trademarks of Apple Inc., registered in the U.S. and other countries.
- Общо известие: всички други търговски марки са притежание на съответните им собственици и се използват само за целите на идентификация.

© 2024 Seiko Epson Corporation

Внимание

- Строго се забранява неразрешено възпроизвеждане на това ръководство или на част от него.
- Съдържанието на това ръководство и техническите характеристики на този продукт са обект на промяна без предизвестие.
- Свържете се с нашата компания, ако имате въпроси, ако откриете грешка, ако забележите липсващо описание и др. в съдържанието на това ръководство.
- Независимо от предишната точка, ние не носим отговорност при никакви обстоятелства за каквито и да било щети или загуби в резултат от работата на този продукт.
- При никакви условия не носим отговорност за щети или загуби в резултат от експлоатация на този продукт по начин, който се различава от описаното в това ръководство, неподходяща употреба на този продукт или промени, извършени от трета страна, различна от нашата компания или нашите доставчици.