

# EPSON

DS-900WN DS-800WN  
Epson Print Admin Serverless

---

## **Návod k použití**

## Obsah

### Úvod

Obsah tohoto dokumentu. . . . .	3
Používání této příručky. . . . .	3
Značky a symboly. . . . .	3
Snímky obrazovky používané v tomto průvodci. . . . .	3
Odkazy na operační systémy. . . . .	3

### Přehled

Informace o skenování. . . . .	5
--------------------------------	---

### Metody ověřování

Příprava k použití. . . . .	6
Registrace ověřovací karty. . . . .	6
Kontrola čísla ID. . . . .	7

### Přihlašování a odhlašování ke skeneru

Přihlašování. . . . .	8
Pokud je zařízení pro ověřování připojeno. . . . .	8
Pokud není zařízení pro ověřování připojeno. . . . .	8
Odhlášení. . . . .	9
Když jsou funkce ovládacího panelu dostupné bez ověření. . . . .	9
Nabídky, které lze zobrazit, když nejste přihlášení. . . . .	10

### Změna informací o uživateli

Změna hesla. . . . .	11
Změna čísla ID. . . . .	11

### Skenování

Dostupné funkce skenování pro Epson Print Admin Serverless. . . . .	13
Použití Skenovat do e-mailu. . . . .	14
Použití Skenovat do mé složky. . . . .	17
Kombinace pro dostupný formát a Typ obrazu. . . . .	21

### Skenování z počítače

Skenování z počítače. . . . .	24
-------------------------------	----

### Řešení potíží

Zapomenuté heslo nebo číslo ID. . . . .	26
-----------------------------------------	----

Jiné problémy. . . . .	26
Pokud podržíte kartu nad zařízením pro ověřování, neozve se žádný zvuk ověřování. . . . .	26

### Příloha

Požadavky na systém. . . . .	27
Ochranné známky. . . . .	27
Upozornění. . . . .	27

# Úvod

---

## Obsah tohoto dokumentu

Tento průvodce popisuje, jak provést následující akce pro Epson Print Admin Serverless.

- Metody autentizace
- Registrace ověřovací karty
- Skenování

**Poznámka:**

Informace, které nejsou součástí této příručky, například jak vkládat předlohy nebo jak řešit problémy se skenováním, najdete v Uživatelská příručka.

---

## Používání této příručky

### Značky a symboly

 **Upozornění:**

Instrukce, které je nezbytné dodržovat pro eliminaci rizika zranění.

 **Důležité:**

Instrukce, které je nutno zohlednit pro eliminaci rizika poškození zařízení.

**Poznámka:**

Poskytuje doplňující a referenční informace.

### Související informace

➔ Odkazuje na relevantní části.

## Snímky obrazovky používané v tomto průvodci

Položky nastavení se mohou lišit v závislosti na produktech a podmínkách nastavení.

## Odkazy na operační systémy

### Windows

Termíny „Windows 11“, „Windows 10“, „Windows 8.1“, „Windows 8“, „Windows 7“, „Windows Server 2022“, „Windows Server 2019“, „Windows Server 2016“, „Windows Server 2012 R2“, „Windows Server 2012“, „Windows

## Úvod

Server 2008 R2“ a „Windows Server 2008“ uvedené v této příručce znamenají následující operační systémy. Kromě toho je použit termín „Windows“ jako odkaz na všechny verze.

- Operační systém Microsoft® Windows® 11
- Operační systém Microsoft® Windows® 10
- Operační systém Microsoft® Windows® 8.1
- Operační systém Microsoft® Windows® 8
- Operační systém Microsoft® Windows® 7
- Operační systém Microsoft® Windows Server® 2022
- Operační systém Microsoft® Windows Server® 2019
- Operační systém Microsoft® Windows Server® 2016
- Operační systém Microsoft® Windows Server® 2012 R2
- Operační systém Microsoft® Windows Server® 2012
- Operační systém Microsoft® Windows Server® 2008 R2
- Operační systém Microsoft® Windows Server® 2008

### Mac OS

V této příručce odkazuje termín „Mac OS“ na operační systém Mac OS X 10.9 nebo novější a také na operační systém macOS 11 nebo novější.

# Přehled

Epson Print Admin Serverless poskytuje bezpečné a účinné prostředí k používání skenerů v kancelářských nebo školních sítích.

K dispozici jsou následující řešení.

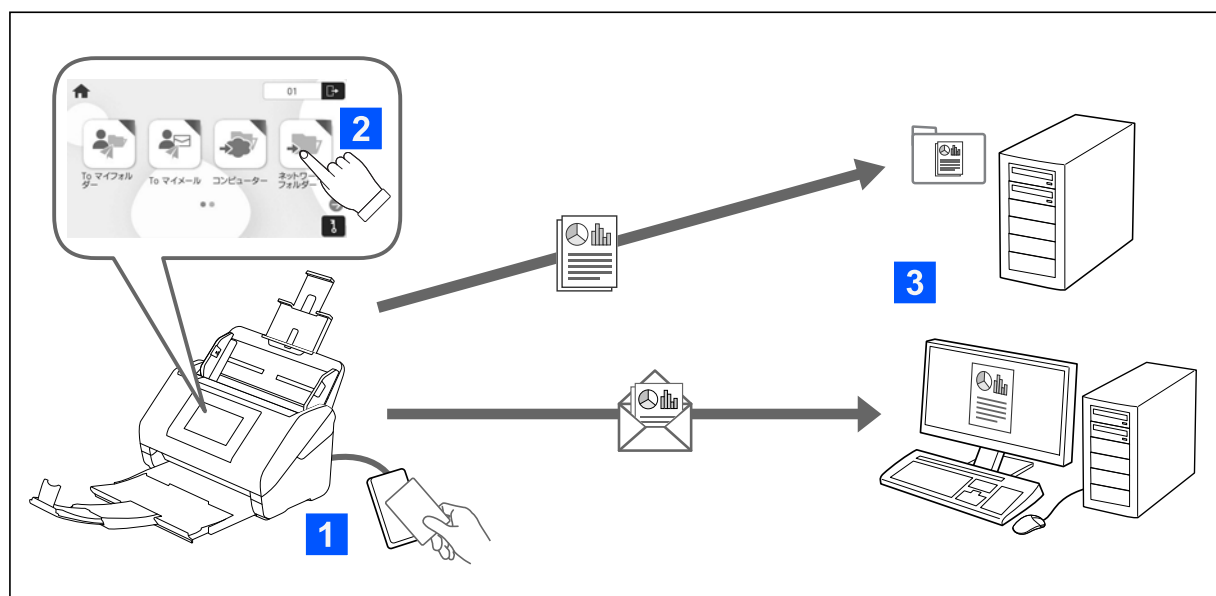
Vylepšené zabezpečení

Skenery mohou používat pouze ověřeni uživatelé.

Efektivita podnikání

Bez provádění jakýchkoli složitých operací můžete naskenovaná data odeslat na svou e-mailovou adresu nebo je uložit do registrované cílové složky.

## Informace o skenování



Funkce ovládacího panelu můžete používat po přihlášení ke skeneru jako ověřený uživatel.

Kromě standardních funkcí umožňuje Epson Print Admin Serverless následující metody skenování.

Skenovat do e-mailu

Výsledky skenování můžete poslat na svoji registrovanou e-mailovou adresu.

Skenovat do mé složky

Můžete uložit výsledky skenování do osobní složky pojmenované po svém ID uživatele v cílové složce (síťová složka nebo server FTP) zaregistrované v Epson Print Admin Serverless nebo do vyhrazené složky, kterou si můžete nastavit.

# Metody ověřování

Metoda ověřování je nastavena správcem systému a příslušným způsobem se zobrazí obrazovka na ovládacím panelu. Dostupné metody ověřování jsou následující.

- ID uživatele a heslo
- ID uživatele
- číslo ID
- ověřovací karta (pokud je připojeno zařízení pro ověřování)

---

## Příprava k použití

Musíte se připravit k použití Epson Print Admin Serverless. Příprava se liší v závislosti na metodě ověřování a na tom, zda se použije zařízení pro ověřování.

## Registrace ověřovací karty

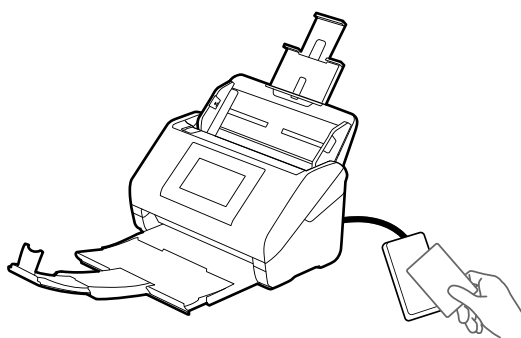
Pokud používáte ověřovací kartu jako metodu ověření, budete muset ověřovací kartu zaregistrovat.

### **Poznámka:**

- Karta již mohla být zaregistrována správcem vašeho systému. Další informace naleznete v pokynech vydaných správcem systému.
- U skenerů připojených pomocí bezdrátové sítě LAN, které se přepnuly do režimu spánku (úsporný režim) může rozpoznání ověřovací karty chvíli trvat. Možná budete muset kartu opětovně podržet nad zařízením pro ověřování.



1. Podržte ověřovací kartu nad čtečkou karet pro ověřování.

Zobrazí se obrazovka pro zadání ID uživatele a hesla.



2. Na ovládacím panelu zadejte ID uživatele a heslo.  
Pokud neznáte své ID uživatele a heslo, obraťte se na správce systému.
3. Klepněte na možnost **Přihlásit se**.  
Zobrazí se zpráva o dokončení registrace.
4. Klepněte na možnost OK.  
Po přihlášení se automaticky zobrazí úplný název v pravé horní části nabídky.

## Metody ověření

5. Chcete-li se odhlásit, klepněte na  v horní části obrazovky nebo stiskněte tlačítko .  
Návrat na obrazovku ověření. V budoucnu budete ověřeni pouze pomocí ověřovací karty.

## Kontrola čísla ID

Pro ověření čísla ID se vydává jedinečné číslo ID. Do skeneru se můžete přihlásit zadáním čísla ID na ovládacím panelu. Pro své číslo ID se obraťte na správce systému.

# Přihlašování a odhlašování ke skeneru

Pro skenování se ke skeneru musíte přihlásit, když je zapnuta ověřovací funkce.

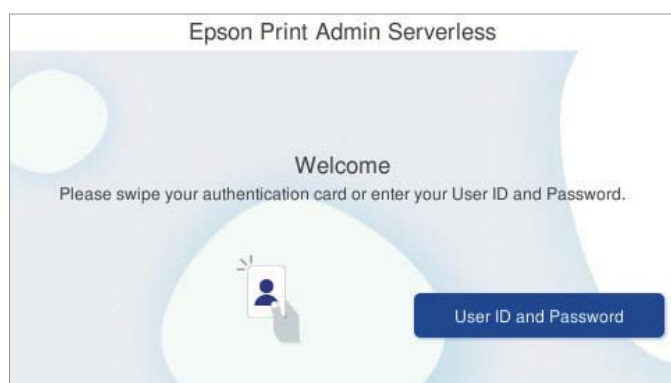
---

## Přihlašování

Přihlásit se můžete v ovládacím panelu skeneru.

### Pokud je zařízení pro ověřování připojeno

Můžete se přihlásit podržením ověřovací karty nad zařízením pro ověřování.



**Poznámka:**

Pokud je jedna z následujících položek zobrazena na ovládacím panelu skeneru, můžete se také přihlásit poklepnutím na položku a vložení vašich uživatelských informací.

- ID uživatele a heslo
- Číslo identity

### Související informace

➔ [„Registrace ověřovací karty“ na str. 6](#)

### Pokud není zařízení pro ověřování připojeno

Zadejte uživatelské informace zobrazené na ovládacím panelu skeneru pro přihlášení.

1. Zadejte následující informace podle položek zobrazených na ovládacím panelu skeneru.
  - ID uživatele a Heslo
  - ID uživatele



## Přihlašování a odhlašování ke skeneru



### ☐ Číslo identity



2. Klepněte na možnost **Přihlásit se**.

---

## Odhlášení

Chcete-li se odhlásit, klepněte na  v horní části obrazovky nebo stiskněte tlačítko .

Pokud je připojeno zařízení pro ověřování, můžete se odhlásit podržením ověřovací karty nad zařízením pro ověřování.

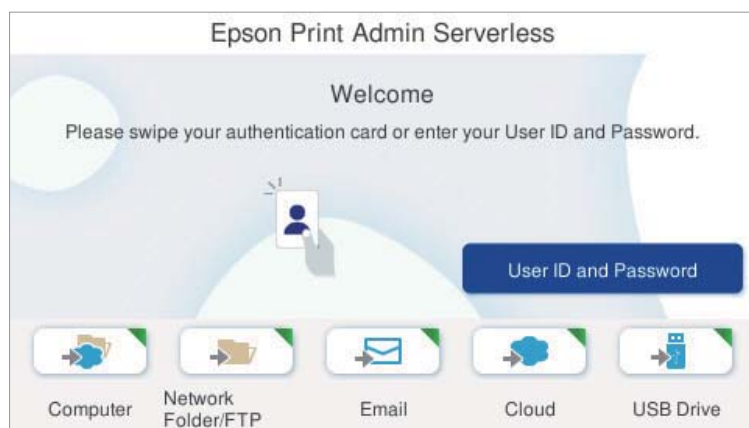
**Poznámka:**

*Odhlášení proběhne automaticky, pokud nebudou po předem určenou dobu nastavenou správcem systému provedeny žádné činnosti.*

---

## Když jsou funkce ovládacího panelu dostupné bez ověření

Když váš správce systému povolí používání funkcí ovládacího panelu bez ověření, zobrazí se následující obrazovka.



**Pro uživatele registrované v Epson Print Admin Serverless:**

Přihlaste se pomocí ovládacího panelu a poté použijte funkce skenování z ovládacího panelu.


## Přihlašování a odhlašování ke skeneru

### **Pro uživatele, kteří nejsou registrováni v Epson Print Admin Serverless:**

Klepnutím na ikonu nabídky na ověřovací obrazovce použijete funkce skenování.

---

## **Nabídky, které lze zobrazit, když nejste přihlášení**

Domovskou obrazovku můžete zobrazit stisknutím tlačítka , i když nejste přihlášení ke skeneru.


Vysvětlení jednotlivých nabídek naleznete v uživatelské příručce skeneru.

**Poznámka:**

*Před použitím nabídek Údržba skeneru, Nast. a Nápověda se odhlaste.*

# Změna informací o uživateli

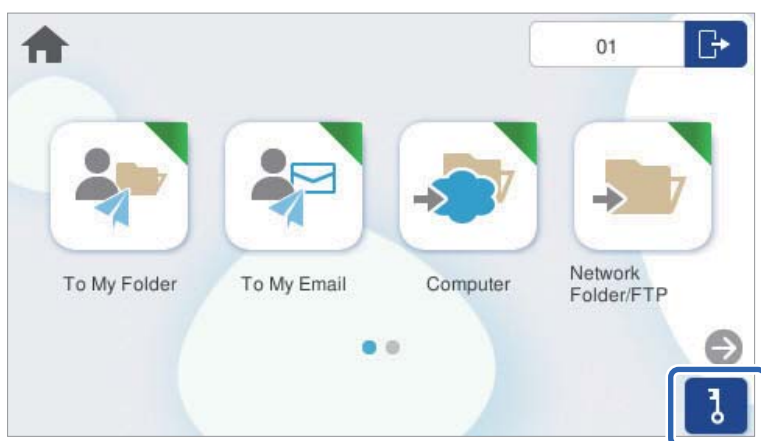
## Změna hesla

Když je jako ověřovací metoda používáno heslo a na ovládacím panelu skeneru se zobrazí , uživatelé mohou změnit jejich heslo.

1. Přihlaste se.

Zobrazí se nabídka, kterou máte oprávnění zobrazit.

2. Klepněte na možnost  na domovské obrazovce.



3. Zadejte aktuální heslo, nové heslo a potvrzení nového hesla.


**Poznámka:**

Pokud nechcete heslo změnit, stisknutím tlačítka  nebo  se vraťte na domovskou obrazovku.

4. Klepněte na možnost **OK**.

Zobrazí se zpráva o dokončení změny hesla.


## Změna čísla ID

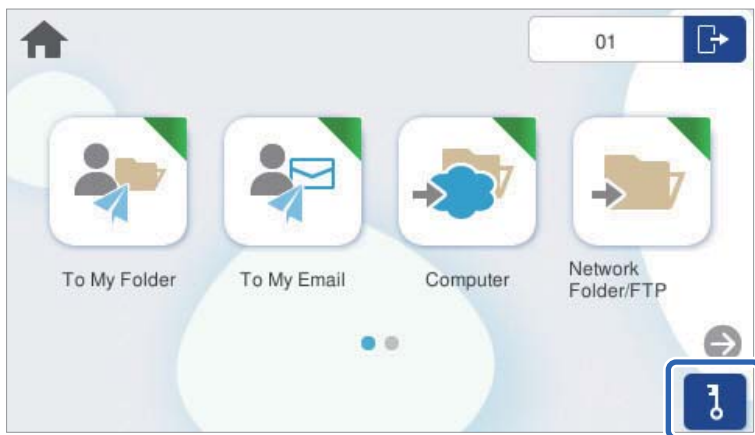
Když je jako ověřovací metoda používáno číslo ID a na ovládacím panelu skeneru se zobrazí , uživatelé mohou změnit jejich čísla ID.

1. Přihlaste se.

Zobrazí se nabídka, kterou máte oprávnění zobrazit.



## Změna informací o uživateli

2. Klepněte na možnost .



3. Zadejte aktuální číslo ID, nové číslo ID a potvrzení nového čísla ID o délce od 4 do 8 číslic.

**Poznámka:**

- Váš správce systému nastaví maximální počet číslic pro číslo ID. Pro více informací se obraťte na správce systému.*
- Pokud ID číslo nechcete změnit, vraťte se na domovskou obrazovku stisknutím  nebo .*

4. Klepněte na možnost **OK**.

Zobrazí se zpráva o dokončení změny čísla ID.

# Skenování

---

## Dostupné funkce skenování pro Epson Print Admin Serverless

Na skenerech s povolenou funkcí Epson Print Admin Serverless můžete použít následující metody skenování. Správce může omezit dostupné funkce. Pro více informací, kontaktujte svého správce systému.

### Skenovat do e-mailu

Poslat naskenovaný snímek na uživatelskou emailovou adresu.

### Skenovat do mé složky

Uložit naskenovaný snímek do uživatelsky přiřazené složky. Můžete nastavit následující jako specializovanou složku.

- Zadejte jednu síťovou složku pro veškeré Epson Print Admin Serverless a automaticky vytvořte osobní složku pod stanovenou složku pomocí jména a ID uživatele.
- Přiřadit různé síťové složky individuálně každému uživateli.

### Počítač\*

Naskenované obrázky můžete uložit do počítače připojeného ke skeneru.

### Síťová složka/FTP\*

Naskenovaný snímek můžete uložit do předem nakonfigurované síťové složky.

### Email\*

Naskenovaný snímek můžete posílat e-mailem přímo ze skeneru pomocí předem nakonfigurovaného e-mailového serveru.

### Cloud\*

Naskenovaný snímek můžete odeslat přímo do cloudových služeb, které byly předem zaregistrovány.

### USB disk\*

Tato možnost je přístupná pouze když ke skeneru není připojeno žádné ověřovací zařízení.

Naskenovaný snímek můžete uložit přímo do USB disku připojeného ke skeneru.

### Předvolby

Použijte přednastavené hodnoty pro skenování.

\*: Postupy skenování po přihlášení jsou stejné jako postupy, když je zakázána funkce Epson Print Admin Serverless zakázána. Další podrobnosti naleznete v Uživatelská příručka.

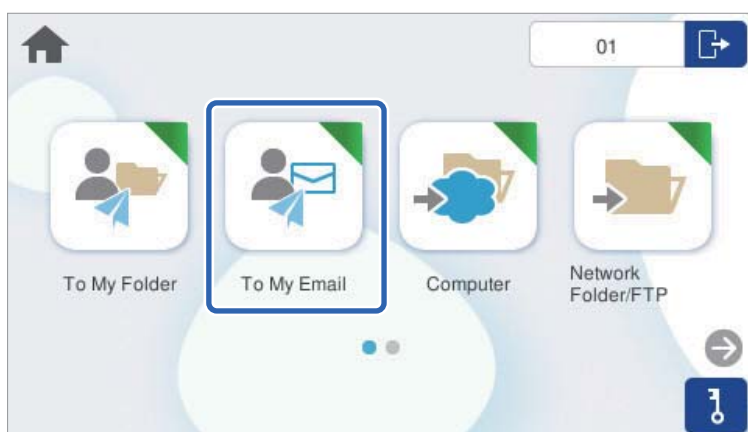
### **Poznámka:**

Informace, které nejsou součástí této příručky, například jak vkládat předlohy nebo jak řešit problémy se skenováním, najdete v Uživatelská příručka.

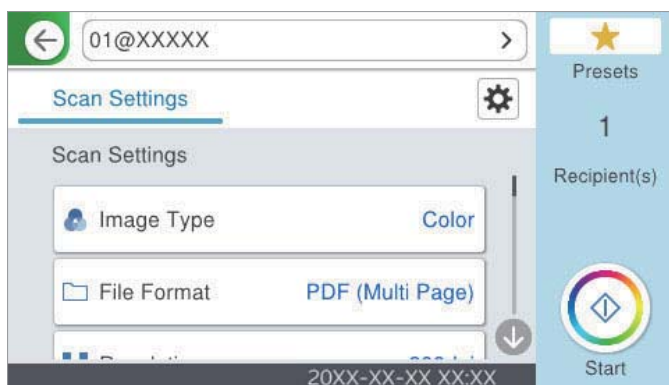
## Použití Skenovat do e-mailu


Naskenované údaje můžete odeslat na svoji e-mailovou adresu.

1. Přihlaste se.  
Zobrazí se nabídka, kterou máte oprávnění zobrazit.
2. Umístěte originály.
3. Vyberte možnost **Skenovat do e-mailu** na domovské obrazovce ovládacího panelu skeneru.



4. Zkontrolujte nastavení (např. formát ukládané fotografie) a v případě potřeby je změňte.



5. Klepněte na možnost .  
Bude zahájeno skenování.
6. Po dokončení skenování se odhlaste.  
Návrat na obrazovku ověřování.

### Související informace

- ➔ „Přihlašování“ na str. 8
- ➔ „Odhlášení“ na str. 9

## Možnosti nabídky pro Skenovat do e-mailu

### **Poznámka:**

*V závislosti na ostatních nastaveních nemusí být některé položky dostupné.*

#### Typ obrazu:

Vyberte barvu výstupního snímku.

Když vyberete následující, skener detekuje barvu originálů automaticky a ukládá snímky s použitím detekovaných barev.

Barevné / stupně šedé / černobílé

Převede naskenovaný snímek na 24bitový barevný, 8-bitový šedý nebo jednobarevný snímek (černobílý binární snímek). Při tomto nastavení upravte citlivost pro určení jestli je předloha v šedé škále nebo černobílá při skenování nebarevné předlohy.

Barva/Stupně šedi:

Převede naskenovaný snímek na 24bitový barevný nebo 8bitový šedý snímek.

Barva/černobílá:

Převede naskenovaný snímek na 24bitový barevný nebo jednobarevný snímek (černobílý binární snímek).

Dostupné typy snímků se mohou lišit v závislosti na volbě pro položku formát. Další podrobnosti naleznete v následujícím textu.

[„Kombinace pro dostupný formát a Typ obrazu“ na str. 21](#)

#### formát:

Slouží k výběru formátu pro uložení naskenovaného snímku.

Pokud chcete ukládat jako soubory PDF, PDF/A nebo TIFF, vyberte, zda uložit všechny předlohy jako jeden soubor (vícestránkový) nebo uložit každou předlohu samostatně (jednostránkové).

Kompres. poměr:

Slouží k výběru míry komprese skenovaného snímku.

Nastavení PDF:

Pokud jste jako nastavení formátu uložení vybrali možnost PDF, použijte k ochraně souborů PDF toto nastavení.

Pokud chcete vytvořit soubor PDF, který vyžaduje při otevírání heslo, nastavte položku Heslo pro otevř. dok.. Pokud chcete vytvořit soubor PDF, který vyžaduje při tisku nebo úpravách heslo, nastavte položku Heslo oprávnění.

#### Rozlišení:

Slouží k výběru rozlišení skenování.

#### Skenovaná strana:

Vyberte stranu originálu, kterou chcete skenovat.

Vazba originálu:

Slouží k výběru směru vazby předlohy.

#### Pův vel:

Vyberte velikost vloženého originálu.

## Skenování

- Oříznout okraje pro velikost „Automaticky“:

Upravte oblast oříznutí, když vyberete možnost **Automaticky detekovat**.

- Skenovat laminovanou kartu:

V případě laminovaných originálů budou rovněž oskenovány průhledné plochy okolo okrajů.

### **Poznámka:**

*V závislosti na originálu nemusí být dosaženo odpovídajících efektů.*

#### Otočit:

Otočí naskenovaný snímek doprava. Vyberte úhel otočení dle originálu, který chcete skenovat.

#### Hustota:

Slouží k výběru kontrastu naskenovaného snímku.

#### Odstranit pozadí:

Odstraní barvu pozadí originálů z naskenovaného snímku.

Pro použití této funkce by barva pozadí měla být nejsvětlejší barvou na daném originálu a měla by být jednotná. Tato funkce nefunguje správně, pokud se v pozadí objevují vzory, nebo pokud jsou na originálu texty nebo ilustrace, které mají světlejší barvy než pozadí.

#### Upřesnění textu:

Rozmazané znaky můžete opravit na jasné a ostré. Rovněž můžete omezit posun nebo nerovnoměrnost pozadí.

- Zdůraznit světlá písmena / Odebrat pozadí:

Můžete nastavit úroveň korekce mezi textem a pozadím. Když přesunete posuvník blíže k položce **Zdůraznit světlá písmena**, zdůrazní se světlá písmena v naskenovaném obrázku. Jestliže přesunete posuvník blíže k položce **Odebrat pozadí**, bude odstraněna barva pozadí, vzor, pomačkání nebo odsazení v naskenovaném obrázku.

- Odstranit bodový šum:

Můžete odstranit černé tečky na pozadí originálu, které nelze odstranit zesvětlením pozadí. Můžete nastavit úroveň efektu.

### **Poznámka:**

*Když vyberete tuto funkci, může rovněž odstranit malé tečky a černé tečky na pozadí.*

#### Odstranit stín:

Odstraní stíny z předlohy, které se objeví na naskenovaném snímku.

- Rámeček:

Odstraní stíny na okrajích předlohy.

#### Opravit zešikmení dokumentu:

Oprava zešikmení v naskenovaném snímku.

Tato funkce nemusí být schopna opravit dokumenty, které byly podány příliš nakřivo.

#### Vynechat prázdné stránky:

Při skenování přeskočte prázdné stránky, pokud v originálech nějaké jsou.

Pokud výsledek neodpovídá očekávání, upravte úroveň detekce.



## Skenování

### **Poznámka:**

- Některé stránky mohou být nesprávně přeskočeny jako prázdné.
- Tato funkce není k dispozici při skenování oboustranných originálů, které jsou spojené.

### Režim automat. zavádění:

Nastavení možnosti Režim automat. zavádění. Tato funkce vám umožňuje automaticky pokračovat ve skenování po naskenování předloh. Je užitečná při postupném skenování originálů různých velikostí nebo typů.

Před vložením každého originálu upravte vodítka okrajů skeneru.

- Zapnuto (plně automatické): začněte skenovat když je předloha připravená a zpráva a potvrzení pokračování je zobrazena.
- Zapnuto (poloautomatické): začněte skenovat když je tlačítko **Spustit skenování** stisknuto a zpráva a potvrzení pokračování je zobrazena.

### Detekovat dvojitě zavedení:

Zobrazení varování při podání více originálů najednou.

- Ultrazvukový snímač: detekce dvojitě podávání pomocí ultrazvukového snímače. Lze stanovit detekovanou délku.
- Délka: detekce dvojitě podávání podle délky. Když se délka druhého skenovaného originálu liší od prvního, je to identifikováno jako dvojitě podávání. Lze specifikovat rozdíl v délce pro detekci.

### Předmět:

Pomocí alfanumerických znaků a symbolů zadejte předmět e-mailu.

### Max vel. příl.:

Slouží k výběru maximální velikosti souboru, který je možné přiložit k e-mailu.

### název souboru:

- Předpona názvu souboru:  
Slouží k zadání předpony názvu snímků alfanumerickými znaky nebo symboly.
- Vložit datum:  
Slouží k přidání data k názvu souboru.
- Přidat čas:  
Slouží k přidání času k názvu souboru.

### Vymaz vše nast

Resetuje nastavení skenování na výchozí hodnoty.

## Použití Skenovat do mé složky

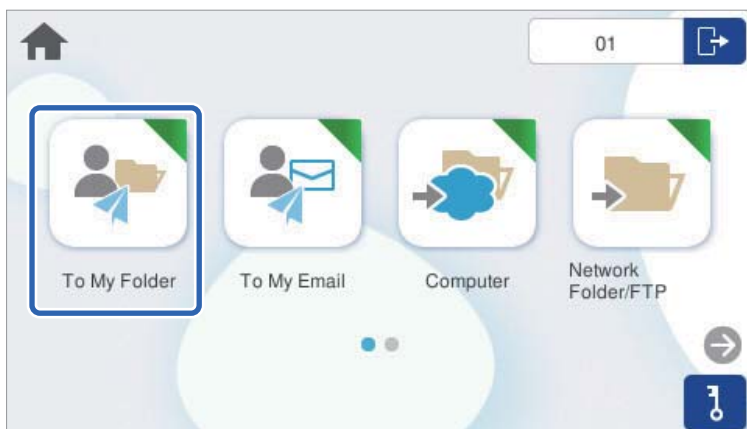
Můžete uložit naskenovaná data do složky osobní informace. Pokud neznáte cílovou složku, kontaktujte správce systému.

### 1. Přihlaste se.

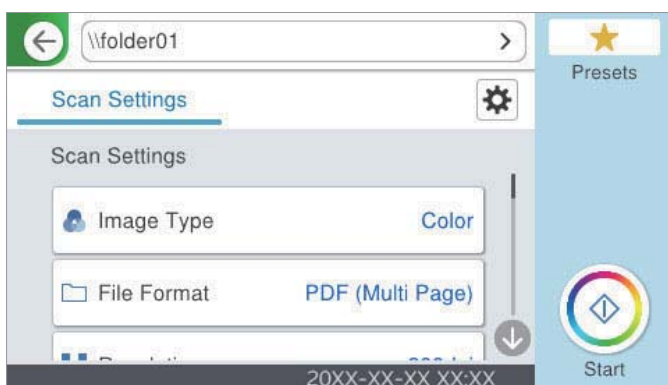
Zobrazí se nabídka, kterou máte oprávnění zobrazit.


## Skenování

- Umístěte originály.
- Vyberte možnost **Skenovat do mé složky** na domovské obrazovce ovládacího panelu skeneru.



- Zkontrolujte nastavení (např. formát ukládané fotografie) a v případě potřeby je změňte.



- Klepněte na možnost .
- Pokud je po vás požadováno heslo, vložte ho pro přístup do vaší osobní složky. Po úspěšném ověření se heslo uloží a nebude znovu vyžadováno.  
Bude zahájeno skenování.
- Po dokončení skenování se odhlaste.  
Návrat na obrazovku ověřování.

### Související informace

- ➔ „Přihlašování“ na str. 8
- ➔ „Odhlášení“ na str. 9

### Možnosti nabídky pro Skenovat do mé složky

**Poznámka:**

V závislosti na ostatních nastaveních nemusí být některé položky dostupné.

## Skenování

### Typ obrazu:

Vyberte barvu výstupního snímku.

Když vyberete následující, skener detekuje barvu originálů automaticky a ukládá snímky s použitím detekovaných barev.

Barevné / stupně šedé / černobílé

Převede naskenovaný snímek na 24bitový barevný, 8-bitový šedý nebo jednobarevný snímek (černobílý binární snímek). Při tomto nastavení upravte citlivost pro určení jestli je předloha v šedé škále nebo černobílá při skenování nebarevné předlohy.

Barva/Stupně šedi:

Převede naskenovaný snímek na 24bitový barevný nebo 8bitový šedý snímek.

Barva/černobílá:

Převede naskenovaný snímek na 24bitový barevný nebo jednobarevný snímek (černobílý binární snímek).

Dostupné typy snímků se mohou lišit v závislosti na volbě pro položku formát. Další podrobnosti naleznete v následujícím textu.

[„Kombinace pro dostupný formát a Typ obrazu“ na str. 21](#)

### formát:

Slouží k výběru formátu pro uložení naskenovaného snímku.

Pokud chcete ukládat jako soubory PDF, PDF/A nebo TIFE, vyberte, zda uložit všechny předlohy jako jeden soubor (vícestránkový) nebo uložit každou předlohu samostatně (jednostránkové).

Kompres. poměr:

Slouží k výběru míry komprese skenovaného snímku.

Nastavení PDF:

Pokud jste jako nastavení formátu uložení vybrali možnost PDF, použijte k ochraně souborů PDF toto nastavení.

Pokud chcete vytvořit soubor PDF, který vyžaduje při otevírání heslo, nastavte položku Heslo pro otevř. dok.. Pokud chcete vytvořit soubor PDF, který vyžaduje při tisku nebo úpravách heslo, nastavte položku Heslo oprávnění.

### Rozlišení:

Slouží k výběru rozlišení skenování.

### Skenovaná strana:

Vyberte stranu originálu, kterou chcete skenovat.

Vazba orginálu:

Slouží k výběru směru vazby předlohy.

### Pův vel:

Vyberte velikost vloženého originálu.

Oříznout okraje pro velikost „Automaticky“:

Upravte oblast oříznutí, když vyberete možnost **Automaticky detekovat**.

Skenovat laminovanou kartu:

V případě laminovaných originálů budou rovněž oskenovány průhledné plochy okolo okrajů.

## Skenování

### **Poznámka:**

*V závislosti na originálu nemusí být dosaženo odpovídajících efektů.*

#### Otočit:

Otočí naskenovaný snímek doprava. Vyberte úhel otočení dle originálu, který chcete skenovat.

#### Hustota:

Slouží k výběru kontrastu naskenovaného snímku.

#### Odstranit pozadí:

Odstraní barvu pozadí originálů z naskenovaného snímku.

Pro použití této funkce by barva pozadí měla být nejsvětlejší barvou na daném originálu a měla by být jednotná. Tato funkce nefunguje správně, pokud se v pozadí objevují vzory, nebo pokud jsou na originálu texty nebo ilustrace, které mají světlejší barvy než pozadí.

#### Upřesnění textu:

Rozmazané znaky můžete opravit na jasné a ostré. Rovněž můžete omezit posun nebo nerovnoměrnost pozadí.

##### Zdůraznit světlá písmena / Odebrat pozadí:

Můžete nastavit úroveň korekce mezi textem a pozadím. Když přesunete posuvník blíže k položce **Zdůraznit světlá písmena**, zdůrazní se světlá písmena v naskenovaném obrázku. Jestliže přesunete posuvník blíže k položce **Odebrat pozadí**, bude odstraněna barva pozadí, vzor, pomačkání nebo odsazení v naskenovaném obrázku.

##### Odstranit bodový šum:

Můžete odstranit černé tečky na pozadí originálu, které nelze odstranit zesvětlením pozadí. Můžete nastavit úroveň efektu.

### **Poznámka:**

*Když vyberete tuto funkci, může rovněž odstranit malé tečky a černé tečky na pozadí.*

#### Odstranit stín:

Odstraní stíny z předlohy, které se objeví na naskenovaném snímku.

##### Rámeček:

Odstraní stíny na okrajích předlohy.

#### Opravit zešikmení dokumentu:

Oprava zešikmení v naskenovaném snímku.

Tato funkce nemusí být schopna opravit dokumenty, které byly podány příliš nakřivo.

#### Vynechat prázdné stránky:

Při skenování přeskočte prázdné stránky, pokud v originálech nějaké jsou.

Pokud výsledek neodpovídá očekávání, upravte úroveň detekce.

### **Poznámka:**

*Některé stránky mohou být nesprávně přeskočeny jako prázdné.*

*Tato funkce není k dispozici při skenování oboustranných originálů, které jsou spojené.*

## Skenování

### Režim automat. zavádění:

Nastavení možnosti Režim automat. zavádění. Tato funkce vám umožňuje automaticky pokračovat ve skenování po naskenování předloh. Je užitečná při postupném skenování originálů různých velikostí nebo typů.

Před vložením každého originálu upravte vodítka okrajů skeneru.

- Zapnuto (plně automatické): začněte skenovat když je předloha připravená a zpráva a potvrzení pokračování je zobrazena.
- Zapnuto (poloautomatické): začněte skenovat když je tlačítko **Spuštít skenování** stisknuto a zpráva a potvrzení pokračování je zobrazena.

### Detekovat dvojité zavedení:

Zobrazení varování při podání více originálů najednou.

- Ultrazvukový snímač: detekce dvojitého podávání pomocí ultrazvukového snímače. Lze stanovit detekovanou délku.
- Délka: detekce dvojitého podávání podle délky. Když se délka druhého skenovaného originálu liší od prvního, je to identifikováno jako dvojité podávání. Lze specifikovat rozdíl v délce pro detekci.

### název souboru:

- Předpona názvu souboru:  
Slouží k zadání předpony názvu snímků alfanumerickými znaky nebo symboly.
- Vložit datum:  
Slouží k přidání data k názvu souboru.
- Přidat čas:  
Slouží k přidání času k názvu souboru.

### Vymaz vše nast

Resetuje nastavení skenování na výchozí hodnoty.

## Kombinace pro dostupný formát a Typ obrazu

Vybrat je možné následující typy obrázků podle používané funkce a nastavení formát, ve kterém budou uloženy.

### Funkce Skenovat do počítače

Závisí na nastaveních aplikace Document Capture Pro.

### Funkce Skenovat na USB disk, funkce Sken. do sít. sl./FTP

✓ : lze vybrat. - : nelze vybrat.

Typ obrazu	formát			
	JPEG	PDF (jedna stránka) PDF (více stránek) PDF/A (jedna stránka) PDF/A (více stránek)	TIFF (1 s.)	TIFF (více s.)
Barva	✓	✓	✓	-

## Skenování

Typ obrazu	formát			
	JPEG	PDF (jedna stránka) PDF (více stránek) PDF/A (jedna stránka) PDF/A (více stránek)	TIFF (1 s.)	TIFF (víc s.)
Černobíle	-	✓	✓	✓
Stupně šedi	✓	✓	✓	-
Barevné / stupně šedé / černobíle	-	✓	✓	-
Barva/černobílá	-	✓	✓	-
Barva/Stupně šedi	✓	✓	✓	-

## Funkce Skenovat do cloudu

✓ : lze vybrat. - : nelze vybrat.

Typ obrazu	formát			
	JPEG	PDF (jedna stránka) PDF (více stránek)	TIFF (1 s.)	TIFF (víc s.)
Barva	✓	✓	-	-
Černobíle	-	✓	-	-
Stupně šedi	✓	✓	-	-
Barevné / stupně šedé / černobíle	-	-	-	-
Barva/černobílá	-	-	-	-
Barva/Stupně šedi	✓	✓	-	-

## Funkce Skenovat do e-mailu

✓ : lze vybrat. - : nelze vybrat.

Typ obrazu	formát			
	JPEG	PDF (jedna stránka) PDF (více stránek) PDF/A (jedna stránka) PDF/A (více stránek)	TIFF (1 s.)	TIFF (víc s.)
Barva	✓	✓	-	-
Černobíle	-	✓	✓	✓
Stupně šedi	✓	✓	-	-

## Skenování

Typ obrazu	formát			
	JPEG	PDF (jedna stránka) PDF (více stránek) PDF/A (jedna stránka) PDF/A (více stránek)	TIFF (1 s.)	TIFF (víc s.)
Barevné / stupně šedé / černobílé	-	✓	-	-
Barva/černobílá	-	✓	-	-
Barva/Stupně šedi	✓	✓	-	-

# Skenování z počítače

Pokud chcete skenovat z počítače, zaregistrujte si uživatelská omezení v ovladači skeneru (Epson Scan 2) předem. Pokud neznáte ID uživatele a heslo, které vám umožňuje měnit nastavení v ovladači, obraťte se na správce systému.

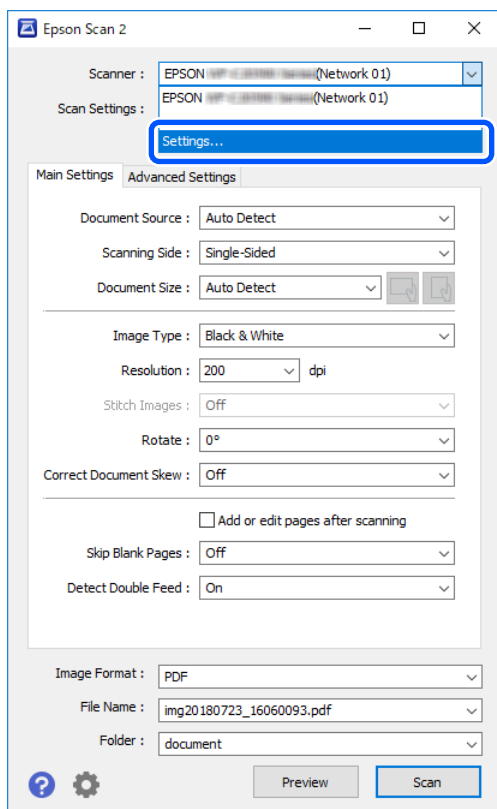
Po registraci uživatelských omezení je postup skenování stejný jako u běžných softwarových operací. Viz vysvětlení „Skenování“ v „Uživatelské příručce“ skeneru.

---

## Skenování z počítače

Chcete-li skenovat z počítače, nastavte informace pro omezení přístupu v aplikaci Epson Scan 2.

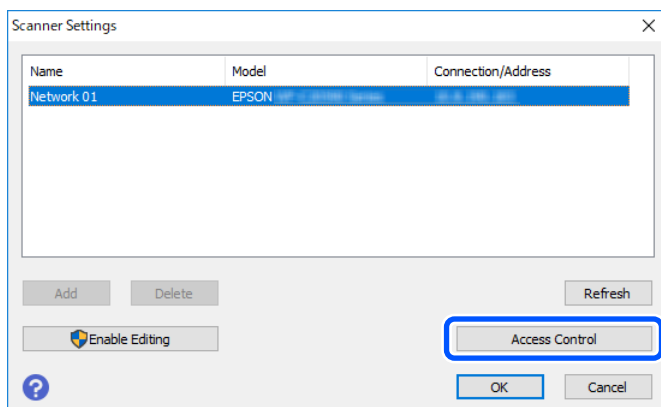
1. Spusťte aplikaci Epson Scan 2.
2. Vyberte položku **Nastavení** z nabídky **Skener**.



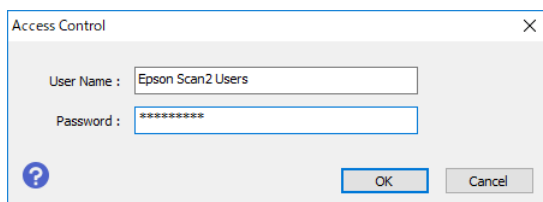


## Skenování z počítače

3. Vyberte skener a potom klepněte na položku **Řízení přístupu**.



4. Nastavte položku **Uživatelské jméno** a **Heslo** a potom klepněte na tlačítko **OK**.



5. Klikněte na možnost **OK**.

# Řešení potíží

---

## Zapomenuté heslo nebo číslo ID

Pokud zapomenete heslo nebo číslo ID, kontaktujte správce systému.

---

## Jiné problémy

### **Pokud podržíte kartu nad zařízením pro ověřování, neozve se žádný zvuk ověřování**

- Pokud skener nezobrazí displej panelu v režimu spánku (úsporný režim), nemusí se zvuk ověřování ozvat.
- Správce možná provedl nastavení, aby panel nevydával žádné provozní zvuky.

# Příloha

---

## Požadavky na systém

Podporované operační systémy se mohou lišit v závislosti na aplikaci.

Windows* <sup>1</sup>	Windows 11 nebo novější Windows 10 Windows 8/8.1 Windows 7 Windows Server 2008 nebo novější
Mac OS* <sup>2, *3</sup>	Mac OS X 10.9 nebo novější, macOS 11 nebo novější

\*1 Nástroj Document Capture Pro nepodporuje systém Windows Vista/Windows XP a Windows Server.

\*3 Souborový systém UFS (UNIX File System) pro Mac OS není podporován.

\*2 Funkce Rychlé přepínání uživatelů na počítačích s operačním systémem Mac OS nebo pozdější verzí není podporována.

---

## Ochranné známky

- Microsoft, Windows, and Windows Server are trademarks of the Microsoft group of companies.
- Apple, Mac, macOS, and OS X are trademarks of Apple Inc., registered in the U.S. and other countries.
- Obecné upozornění: všechny ostatní ochranné známky jsou majetkem příslušných vlastníků a používají se pouze pro účely identifikace.

© 2024 Seiko Epson Corporation

---

## Upozornění

- Neoprávněná reprodukce této příručky nebo její části je přísně zakázána.
- Obsah této příručky a specifikace tohoto produktu se mohou bez upozornění změnit.
- Pokud máte jakékoli otázky, najdete chybu nebo pokud zjistíte, že v této příručce chybí některý popis, obraťte se na naši společnost.
- Bez ohledu na výše uvedené nebudeme za žádných okolností nést odpovědnost za škody ani ztráty vyplývající z používání tohoto produktu.
- Za žádných okolností nebudeme nést odpovědnost za žádné škody ani ztráty vyplývající z používání tohoto produktu jiným způsobem, než který je uveden v této příručce, nevhodného používání tohoto produktu ani z úprav provedených třetí stranou jinou, než je naše společnost nebo naši dodavatelé.