

EPSON



DS-900WN DS-800WN
Epson Print Admin Serverless

Cómo se utiliza

Índice

Introducción

Contenido de este documento.	3
Usar este manual.	3
Marcas y símbolos.	3
Capturas de pantalla utilizadas en este manual.	3
Referencias del sistema operativo.	3

Visión general

Acerca del escaneado.	5
-------------------------------	---

Métodos de autenticación

Preparación para el uso.	6
Registro de una tarjeta de autenticación.	6
Comprobar el número de ID.	7

Inicio y cierre de sesión en un escáner

Iniciar sesión.	8
Si el dispositivo de autenticación está conectado.	8
Si el dispositivo de autenticación no está conectado.	8
Cerrar sesión.	9
Si las funciones del panel de control están disponibles sin autenticación.	9
Menús que pueden visualizarse cuando no se ha iniciado sesión.	10

Cambiar la información del usuario

Cambiar la contraseña.	11
Cambiar el número de ID.	11

Escaneado

Funciones de escaneado disponibles para Epson Print Admin Serverless.	13
Uso de Digital. a mi correo.	14
Uso de Digital. a mi carpeta.	18
Combinaciones disponibles para Formato archivo y Tipo de imagen.	21

Escanear desde el equipo

Escanear desde el equipo.	24
-----------------------------------	----

Solución de problemas

Ha olvidado su contraseña o número de ID.	26
Otros problemas.	26
No se emite ningún sonido de autenticación aunque la tarjeta se mantenga sobre el dispositivo de autenticación.	26

Apéndice

Requisitos del sistema.	27
Marcas comerciales.	27
Precaución.	27

Introducción

Contenido de este documento

Este manual describe cómo realizar lo siguiente para Epson Print Admin Serverless.

- Métodos de autenticación
- Registro de una tarjeta de autenticación
- Escaneado

Nota:

Consulte la *Manual de usuario del escáner* para obtener información no incluida en esta guía, como por ejemplo cómo cargar originales o solucionar problemas de escaneado.

Usar este manual

Marcas y símbolos



Precaución:

Instrucciones que se deben seguir cuidadosamente para evitar lesiones.



Importante:

Instrucciones que se deben respetar para evitar daños en el equipo.

Nota:

Suministra información complementaria y de referencia.

Información relacionada

➔ Enlaces a las secciones relacionadas.

Capturas de pantalla utilizadas en este manual

Los elementos de configuración pueden variar en función de los productos y las condiciones de configuración.

Referencias del sistema operativo

Windows

En este manual, los términos como "Windows 11", "Windows 10", "Windows 8.1", "Windows 8", "Windows 7", "Windows Server 2022", "Windows Server 2019", "Windows Server 2016", "Windows Server 2012 R2", "Windows

Introducción

Server 2012", "Windows Server 2008 R2» y "Windows Server 2008" hacen referencia a los siguientes sistemas operativos. Además, «Windows» se utiliza para referirse a todas las versiones.

- Sistema operativo Microsoft® Windows® 11
- Sistema operativo Microsoft® Windows® 10
- Sistema operativo Microsoft® Windows® 8.1
- Sistema operativo Microsoft® Windows® 8
- Sistema operativo Microsoft® Windows® 7
- Sistema operativo Microsoft® Windows Server® 2022
- Sistema operativo Microsoft® Windows Server® 2019
- Sistema operativo Microsoft® Windows Server® 2016
- Sistema operativo Microsoft® Windows Server® 2012 R2
- Sistema operativo Microsoft® Windows Server® 2012
- Sistema operativo Microsoft® Windows Server® 2008 R2
- Sistema operativo Microsoft® Windows Server® 2008

Mac OS

En este manual, «Mac OS» se usa para referirse a Mac OS X 10.9 o posterior, así como a macOS 11 o posterior.

Visión general

Epson Print Admin Serverless proporciona un entorno seguro y eficiente para utilizar escáneres en redes, como pueden ser redes de oficinas o de escuelas.

Se proporcionan las siguientes soluciones.

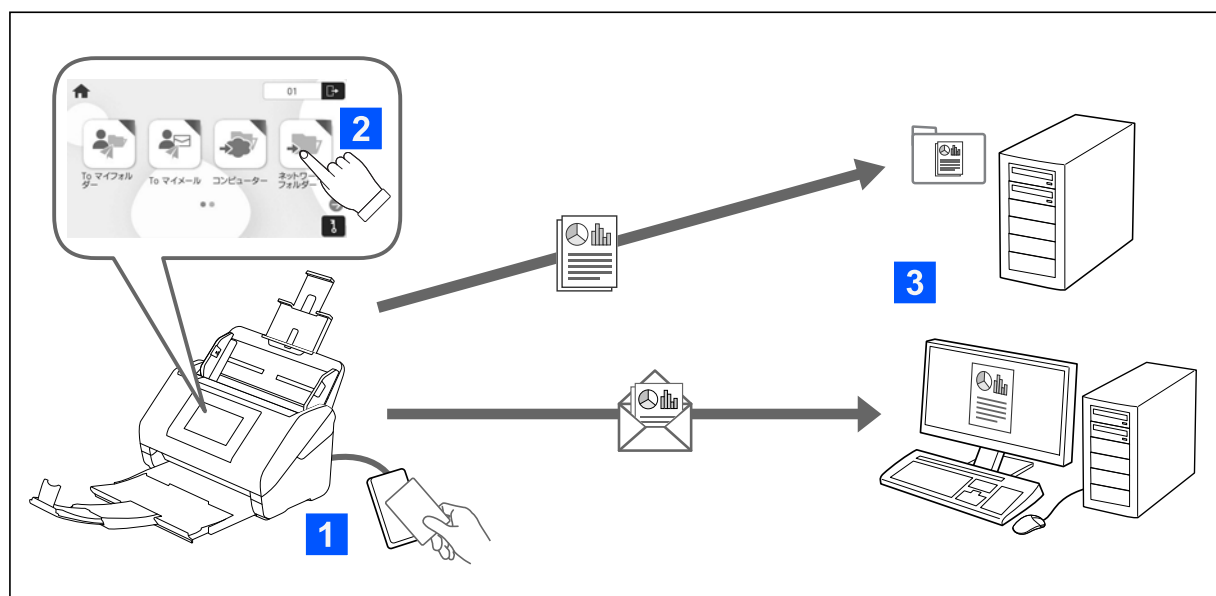
Seguridad mejorada

Solo los usuarios autenticados pueden usar los escáneres.

Eficiencia empresarial

Sin realizar operaciones complejas, puede enviar los datos escaneados a su dirección de correo electrónico o guardarlos en la carpeta de destino registrada.

Acerca del escaneado



Puede usar las funciones del panel de control iniciando sesión en el escáner como usuario autenticado.

Además de las funciones estándar, Epson Print Admin Serverless permite los siguientes métodos de escaneado.

Digitalizar a mi correo

Puede enviar los resultados del escaneado a su dirección de correo electrónico registrada.

Digitalizar a mi carpeta

Puede guardar los resultados de la digitalización en la carpeta personal a la que se le ha puesto el nombre de identificación del de usuario en la carpeta de destino (carpeta de red o servidor FTP) registrada en Epson Print Admin Serverless o en una carpeta dedicada establecida que puede establecer usted mismo.

Métodos de autenticación

El administrador del sistema configura el método de autenticación y se en pantalla del panel de control en consecuencia. Los métodos de autenticación disponibles son los siguientes.

- ID de usuario y contraseña
- ID del usuario
- Número de ID
- Tarjeta de autenticación (si hay conectado un dispositivo de autenticación)

Preparación para el uso

Es necesario preparar el uso de Epson Print Admin Serverless. La preparación es diferente según sea el método de autenticación y si se usa un dispositivo de autenticación.

Registro de una tarjeta de autenticación

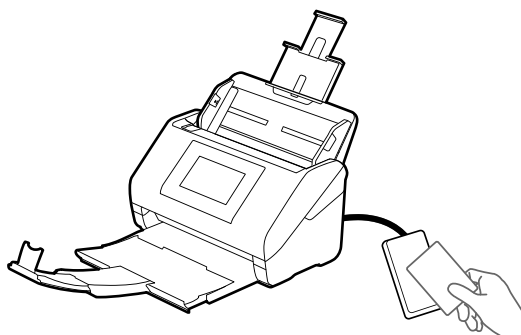
Si utiliza una tarjeta de autenticación, debe registrar la tarjeta de autenticación del usuario.

Nota:

- La tarjeta puede haber sido registrada ya por el administrador del sistema. Para obtener más información, siga las instrucciones proporcionadas por el administrador del sistema.
- En el caso de los escáneres conectados por LAN inalámbrica que han entrado en modo de reposo (modo de ahorro de energía), es posible que tome más tiempo reconocer la tarjeta de autenticación. Puede que necesite mantener la tarjeta sobre el dispositivo de autenticación de nuevo.

1. Sostenga la tarjeta de autenticación sobre el lector de tarjetas de autenticación.

Se muestra el mensaje indicando que se debe introducir el ID de usuario y la contraseña.



2. Introduzca el ID de usuario y la contraseña en el panel de control.

Si no conoce su ID de usuario y contraseña, póngase en contacto con el administrador del sistema.


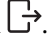
3. Pulse **iniciar sesión**.

Se mostrará el mensaje de registro completado.

Métodos de autenticación

4. Pulse Aceptar.

Cuando inicie sesión, el nombre completo se mostrará automáticamente en la parte superior derecha del menú.

5. Para cerrar la sesión, pulse  en la parte superior de la pantalla o pulse el botón .

Vuelva a la pantalla de autenticación. En el futuro, solo se autenticará sujetando la tarjeta de autenticación.

Comprobar el número de ID

Para la autenticación del número de ID, se emite un número de identificación exclusivo. Puede iniciar sesión en el escáner introduciendo el número de ID en el panel de control. Póngase en contacto con el administrador del sistema para obtener su número de ID.

Inicio y cierre de sesión en un escáner

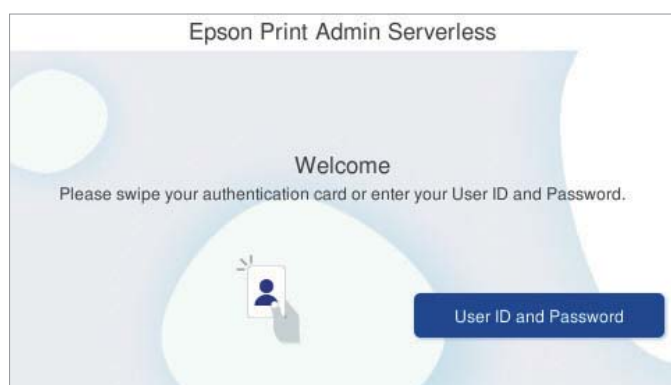
Si escanea con un escáner en el que la función de autenticación habilitada, debe iniciar sesión en el escáner.

Iniciar sesión

Puede iniciar la sesión desde el panel de control del escáner.

Si el dispositivo de autenticación está conectado

Puede iniciar una sesión sujetando la tarjeta de autenticación sobre el dispositivo de autenticación.



Nota:

Si se muestra uno de los siguientes elementos en el panel de control del escáner, también puede iniciar sesión tocándolo e introduciendo su información de usuario.

- Id. de usuario y contraseña*
- Número de identidad*

Información relacionada

➔ [“Registro de una tarjeta de autenticación” de la página 6](#)

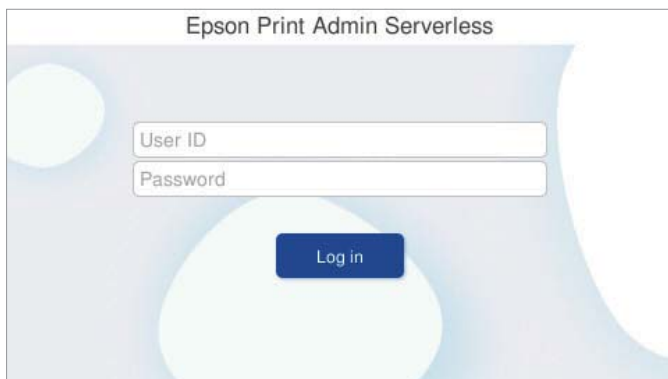
Si el dispositivo de autenticación no está conectado

Introduzca la información del usuario en el panel de control del escáner para iniciar la sesión.

1. Introduzca cualquiera de la siguiente información en consonancia con los elementos que se muestran en el panel de control del escáner.
 - ID del usuario y Contraseña**
 - ID del usuario**



Inicio y cierre de sesión en un escáner

❑ Número de identidad



2. Toque **iniciar sesión**.

Cerrar sesión

Para cerrar la sesión, pulse  en la parte superior de la pantalla o pulse el botón .

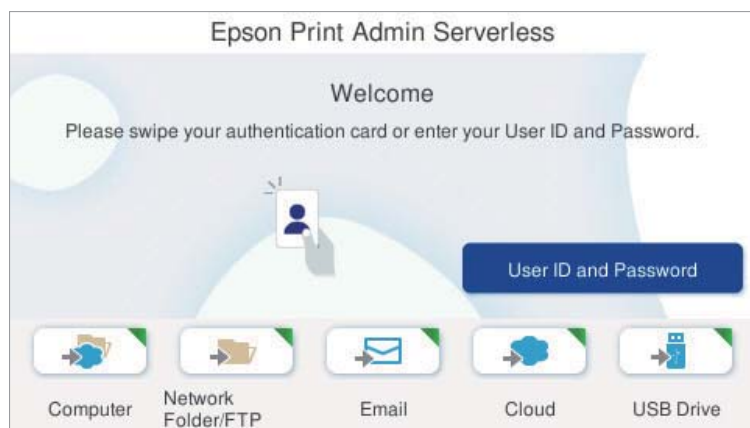
Si el dispositivo de autenticación está conectado, puede cerrar la sesión manteniendo la tarjeta de autenticación sobre el dispositivo de autenticación.

Nota:

Cierre la sesión automáticamente cuando no se hayan realizado operaciones durante el periodo de tiempo predeterminado establecido por el administrador del sistema.

Si las funciones del panel de control están disponibles sin autenticación

Si el administrador del sistema permite el uso sin autenticación de las funciones del panel de control, se muestra la siguiente pantalla de autenticación.



Inicio y cierre de sesión en un escáner


Para usuarios registrados en Epson Print Admin Serverless:

Inicie sesión utilizando el panel de control y, a continuación, utilice las funciones de escaneado desde el panel de control.

Para usuarios no registrados en Epson Print Admin Serverless:

Toque el icono de menú en la pantalla de autenticación para utilizar las funciones de escaneado.

Menús que pueden visualizarse cuando no se ha iniciado sesión

Puede visualizar la pantalla de inicio pulsando el botón  aunque no haya iniciado sesión en el escáner.


Consulte la Guía del usuario del escáner para obtener una explicación de cada menú.

Nota:

Cierre la sesión antes de utilizar los menús *Mantenimiento del escáner*, *Configuración*, y *Ayuda*.


Cambiar la información del usuario

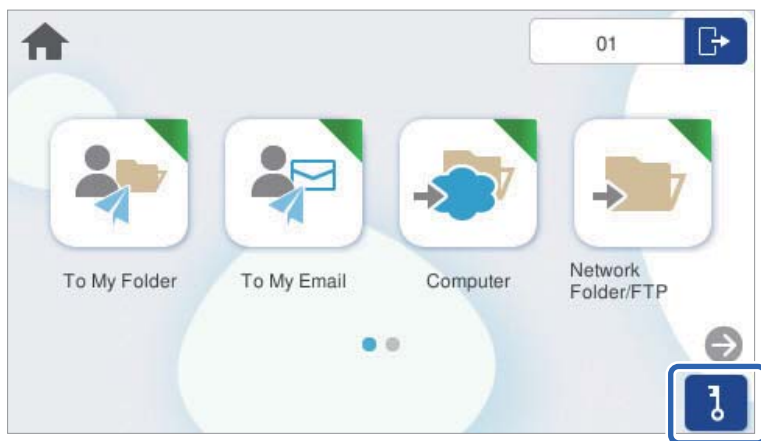
Cambiar la contraseña

Si se utiliza una contraseña como método de autenticación y se muestra  en el panel de control del escáner, los usuarios pueden cambiar sus contraseñas ellos mismos.

1. Iniciar sesión.

Se muestra el menú al que puede acceder.

2. En la pantalla de inicio, pulse .



3. Introduzca la contraseña actual, la nueva contraseña y la confirmación de la nueva contraseña.


Nota:

Si no desea cambiar la contraseña, pulse el botón  or  para volver a la pantalla de inicio.

4. Pulse **Aceptar**.

Se muestra un mensaje confirmando que la contraseña se ha cambiado.

Cambiar el número de ID

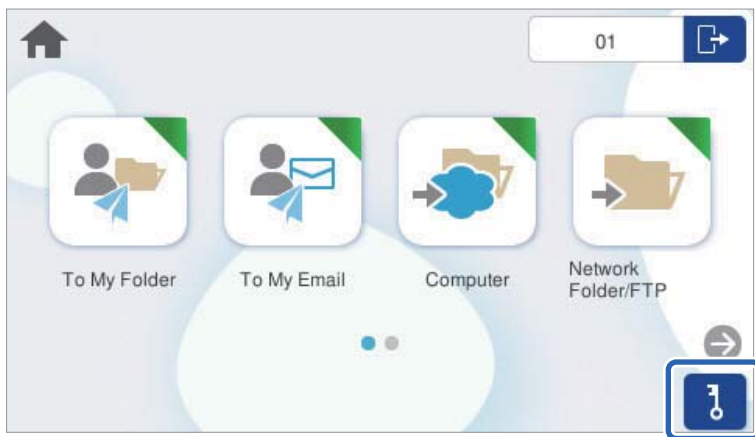
Si se utiliza un número de ID como método de autenticación y se muestra  en el panel de control del escáner, los usuarios pueden cambiar sus números de identificación ellos mismos.

1. Iniciar sesión.

Se muestra el menú al que puede acceder.

Cambiar la información del usuario



2. Pulse .



3. Introduzca el número de ID actual, el nuevo número de ID y la confirmación del nuevo número de ID de 4 a 8 dígitos.

Nota:

El administrador del sistema establece el número mínimo de dígitos del número de ID. Póngase en contacto con el administrador del sistema para obtener más información.

Si no desea cambiar el número de ID, pulse el botón  o  para volver a la pantalla de inicio.

4. Pulse **Aceptar**.

Se muestra el mensaje confirmando que número de ID se ha cambiado.

Escaneado

Funciones de escaneado disponibles para Epson Print Admin Serverless

Puede utilizar los siguientes métodos de escaneado en escáneres con Epson Print Admin Serverless habilitado. El administrador puede restringir las funciones disponibles. Para obtener más información, póngase en contacto con el administrador del sistema.

Digitalizar a mi correo

Envíe la imagen escaneada a la dirección de correo electrónico del usuario asociada con la cuenta.

Digitalizar a mi carpeta

Guarde la imagen escaneada en la carpeta asignada a cada usuario. Puede establecer lo siguiente como carpeta dedicada.

- Especifique una carpeta de red para toda la Epson Print Admin Serverless de forma que se cree automáticamente una carpeta personal debajo de la carpeta especificada con el nombre de la ID del usuario.
- Asigne diferentes carpetas de red individualmente a cada usuario.

PC*

Puede guardar las imágenes escaneadas en un ordenador conectado al escáner.

Carpeta de red/FTP*

Puede guardar la imagen escaneada en una carpeta de red preconfigurada.

Correo electr.*

Puede enviar la imagen escaneada por correo electrónico directamente desde el escáner mediante un servidor de correo electrónico que ya esté configurado.

Nube*

Puede enviar la imagen escaneada directamente a servicios en la nube que se hayan registrado con anterioridad.

Unidad USB*

Solo está disponible cuando no hay ningún dispositivo de autenticación conectado al escáner.

Puede guardar la imagen escaneada directamente en un dispositivo de memoria USB conectado al escáner.

Ajustes

Utilice la configuración registrada previamente para escanear.

*: Los procedimientos de escaneado después de iniciar sesión son los mismos que cuando Epson Print Admin Serverless está deshabilitado. Consulte la Manual de usuario del escáner para obtener más información.

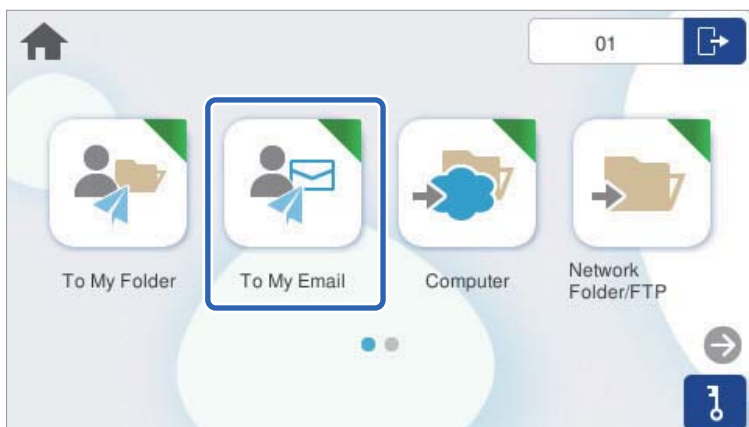
Nota:

Consulte la *Manual de usuario del escáner* para obtener información no incluida en esta guía, como por ejemplo cómo cargar originales o solucionar problemas de escaneado.

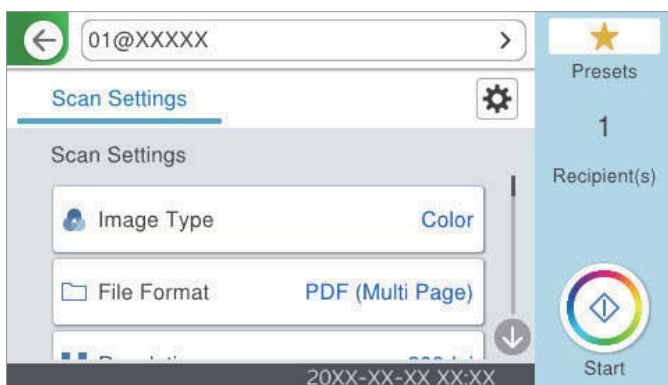
Uso de Digital. a mi correo


Puede enviar los datos escaneados a su dirección de correo electrónico.

1. Iniciar sesión.
Se muestra el menú al que puede acceder.
2. Coloque los originales.
3. Seleccione **Digitalizar a mi correo** en la pantalla de inicio del panel de control del escáner.



4. Revise los ajustes (formato de almacenamiento, etc.) y cámbielos si es necesario.



5. Pulse .

Comenzará el escaneado.

6. Cierre la sesión cuando finalice el escaneado.
Vuelva a la pantalla de autenticación.

Información relacionada

➔ [“Iniciar sesión” de la página 8](#)

➔ [“Cerrar sesión” de la página 9](#)

Opciones del menú de escaneado para Digital. a mi correo

Nota:

Puede que algunas funciones no estén disponibles dependiendo de los ajustes previos que haya hecho.

Tipo de imagen:

Seleccione el color de la imagen de salida.

Si selecciona lo siguiente, el escáner detecta el color de los originales automáticamente y guarda las imágenes utilizando los colores detectados.

Color/Escala de grises/Blanco y negro

Convierte la imagen escaneada a color de 24 bits, escala de grises de 8 bits o monocromo (blanco y negro). Si selecciona esta opción, configure la sensibilidad para determinar si el original es en escala de grises o en blanco y negro al escanear un original que no sea a color.

Color/Escala de Grises:

Convierte la imagen escaneada a color de 24 bits o a escala de grises de 8 bits.

Color/Blanco y negro:

Convierte la imagen escaneada a color de 24 bits o monocromo (blanco y negro).

Los tipos de imágenes disponibles pueden variar en función del Formato archivo seleccionado. Para obtener más información, consulte la siguiente sección.

[“Combinaciones disponibles para Formato archivo y Tipo de imagen” de la página 21](#)

Formato archivo:

Seleccione el formato en el que desea guardar la imagen escaneada.

Si desea guardar como PDF, PDF/A, o TIFF, indique si desea guardar todos los originales en un solo archivo (varias páginas) o cada original por separado (una sola página).

Ratio compres.:

Elija cuánto desea comprimir la imagen escaneada.

Configuración PDF:

Si ha seleccionado PDF como formato de guardado, use esta configuración para proteger los archivos PDF.

Para crear un archivo PDF que requiera una contraseña para abrirlo, elija Contraseña doc. abierto.

Para crear un archivo PDF que requiera una contraseña para imprimir o editar, configure Contraseña permisos.

Resolución:

Seleccione la resolución de escaneado.

Lado de escaneado:

Seleccione la cara del original que desee escanear.

Escaneado

Tapa (original):

Seleccione la dirección de encuadernado del original.

Tamaño original:

Seleccione el tamaño del original colocado.

Márgenes de recorte para "Automático":

Ajuste el área de recorte al seleccionar **Detección automática**.

Digitalizar tarjeta laminada:

Para originales laminados, también se escanean las áreas transparentes alrededor de los bordes.

Nota:

Puede que no se consigan los efectos apropiados dependiendo de la calidad del original.

Girar:

Gire la imagen escaneada en el sentido de las agujas del reloj. Seleccione el ángulo de rotación en función del original que desee escanear.

Densidad:

Seleccione el contraste de la imagen escaneada.

Quitar fondo:

Elimine el color de fondo de los originales de la imagen escaneada.

Para utilizar esta función, el color de fondo de los originales debe ser el color más claro de los originales y debe ser uniforme. Esta característica no se aplica correctamente si hay patrones en el fondo, o hay texto o ilustraciones que son de un color más claro que el fondo.

Mejora del texto:

Puede hacer que las letras borrosas en el original aparezcan claras y nítidas. También puede reducir el desnivel o el desplazamiento del fondo.

Enfatizar letras claras / Quitar el fondo:

Puede establecer el nivel de corrección entre el texto y el fondo. Al acercar el control deslizante a **Enfatizar letras claras**, se resaltan las letras claras de la imagen escaneada. Al acercar el control deslizante a **Quitar el fondo**, se elimina el color de fondo, el patrón, las arrugas o el desplazamiento de la imagen escaneada.

Eliminar ruido puntual:

Puede eliminar los puntos negros del fondo del original que no se pueden eliminar aclarando el fondo. Puede seleccionar el nivel del efecto.

Nota:

Al seleccionar esta función, también puede eliminar los puntos pequeños, así como los puntos negros del fondo.

Quitar sombra:

Elimine las sombras del original que aparecen en la imagen escaneada.

Marco:

Elimine las sombras que aparecen en el borde del original.

Corrección de Sesgo:

Corrija la inclinación de la imagen escaneada.

Escaneado

Esta función puede no ser capaz de corregir documentos cuya inclinación sea demasiado pronunciada.

Omitir pág. en blanco:

Omita las páginas en blanco cuando escanee si hay alguna en los originales.

Si el resultado no es el esperado, ajuste el nivel de detección.

Nota:

- Algunas páginas pueden omitirse incorrectamente como páginas en blanco.*
- Esta función no está disponible cuando se escanean originales de doble cara que estén cosidos.*

Modo Aliment. automática:

Ajuste Modo Aliment. automática. Esta función le permite seguir escaneando automáticamente después de escanear los originales. Esta función es útil cuando al escanear con originales de diferentes tamaños o tipos uno a uno.

Ajuste las guías para bordes del escáner antes de colocar cada original.

- Activado (totalmente automático):** empieza a escanear cuando haya colocado un original y se muestre el mensaje confirmando que se puede continuar.
- Activado (semiautomático):** empieza a escanear cuando se pulsa el botón **Iniciar digitaliz.** haya colocado un original y se muestra el mensaje confirmando que se puede continuar.

Detectar doble alimentación:

Muestre una advertencia cuando se alimentan varios originales a la vez.

- Sensor ultrasónico:** detecte la doble alimentación mediante el sensor de ultrasonidos. Puede especificar el intervalo de detección.
- Longitud:** detecte la alimentación doble por la longitud. Cuando la longitud del segundo original escaneado es diferente a la del primero, se identifica como una doble alimentación. Puede especificar la diferencia de longitud para la detección.

Asunto:

Escriba un asunto para el correcto electrónico en caracteres alfanuméricos y símbolos.

Ta máx arch ad:

Seleccione el tamaño máximo de archivo que se puede adjuntar al correo electrónico.

Nombre del archivo:

- Prefijo nombre de archivo:**
Escriba un prefijo para el nombre de las imágenes en caracteres alfanuméricos y símbolos.
- Agregar fecha:**
Agrega la fecha al nombre de archivo.
- Agregar tiempo:**
Agrega la hora al nombre de archivo.

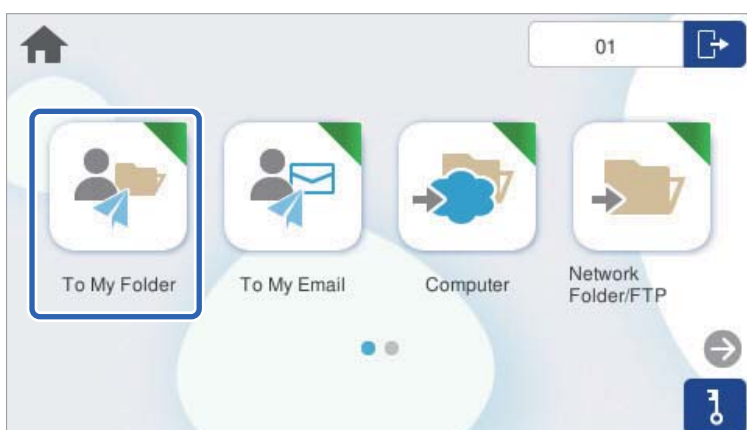
Borrar config.

Recupera los valores predeterminados de los ajustes de escaneado.

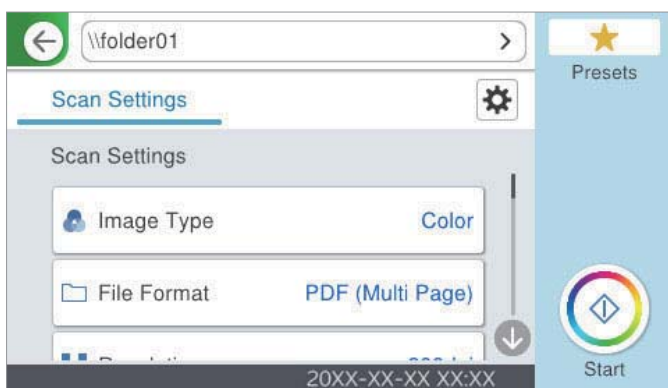
Uso de Digital. a mi carpeta

Puede guardar los datos escaneados en una carpeta de almacenamiento personal. Si no sabe cuál es su carpeta de destino, póngase en contacto con el administrador del sistema.

1. Iniciar sesión.
Se muestra el menú al que puede acceder.
2. Coloque los originales.
3. Seleccione **Digitalizar a mi carpeta** en la pantalla de inicio del panel de control del escáner.



4. Revise los ajustes (formato de almacenamiento, etc.) y cámbielos si es necesario.



5. Pulse

Si se le solicita una contraseña, introdúzcala para acceder a su carpeta personal. Si la autenticación se realiza correctamente, la contraseña se guarda y no será necesaria la próxima vez.

Comenzará el escaneado.

6. Cierre la sesión cuando finalice el escaneado.
Vuelva a la pantalla de autenticación.

Información relacionada

➔ [“Iniciar sesión” de la página 8](#)

➔ [“Cerrar sesión” de la página 9](#)

Opciones del menú de escaneado para Digital. a mi carpeta

Nota:

Puede que algunas funciones no estén disponibles dependiendo de los ajustes previos que haya hecho.

Tipo de imagen:

Seleccione el color de la imagen de salida.

Si selecciona lo siguiente, el escáner detecta el color de los originales automáticamente y guarda las imágenes utilizando los colores detectados.

Color/Escala de grises/Blanco y negro

Convierte la imagen escaneada a color de 24 bits, escala de grises de 8 bits o monocromo (blanco y negro). Si selecciona esta opción, configure la sensibilidad para determinar si el original es en escala de grises o en blanco y negro al escanear un original que no sea a color.

Color/Escala de Grises:

Convierte la imagen escaneada a color de 24 bits o a escala de grises de 8 bits.

Color/Blanco y negro:

Convierte la imagen escaneada a color de 24 bits o monocromo (blanco y negro).

Los tipos de imágenes disponibles pueden variar en función del Formato archivo seleccionado. Para obtener más información, consulte la siguiente sección.

[“Combinaciones disponibles para Formato archivo y Tipo de imagen” de la página 21](#)

Formato archivo:

Seleccione el formato en el que desea guardar la imagen escaneada.

Si desea guardar como PDF, PDF/A, o TIFF, indique si desea guardar todos los originales en un solo archivo (varias páginas) o cada original por separado (una sola página).

Ratio compres.:

Elija cuánto desea comprimir la imagen escaneada.

Configuración PDF:

Si ha seleccionado PDF como formato de guardado, use esta configuración para proteger los archivos PDF.

Para crear un archivo PDF que requiera una contraseña para abrirlo, elija Contraseña doc. abierto.

Para crear un archivo PDF que requiera una contraseña para imprimir o editar, configure Contraseña permisos.

Resolución:

Seleccione la resolución de escaneado.

Lado de escaneado:

Seleccione la cara del original que desee escanear.

Tapa (original):

Seleccione la dirección de encuadernado del original.

Escaneado

Tamaño original:

Seleccione el tamaño del original colocado.

- Márgenes de recorte para "Automático":

Ajuste el área de recorte al seleccionar **Detección automática**.

- Digitalizar tarjeta laminada:

Para originales laminados, también se escanean las áreas transparentes alrededor de los bordes.

Nota:

Puede que no se consigan los efectos apropiados dependiendo de la calidad del original.

Girar:

Gire la imagen escaneada en el sentido de las agujas del reloj. Seleccione el ángulo de rotación en función del original que desee escanear.

Densidad:

Seleccione el contraste de la imagen escaneada.

Quitar fondo:

Elimine el color de fondo de los originales de la imagen escaneada.

Para utilizar esta función, el color de fondo de los originales debe ser el color más claro de los originales y debe ser uniforme. Esta característica no se aplica correctamente si hay patrones en el fondo, o hay texto o ilustraciones que son de un color más claro que el fondo.

Mejora del texto:

Puede hacer que las letras borrosas en el original aparezcan claras y nítidas. También puede reducir el desnivel o el desplazamiento del fondo.

- Enfatizar letras claras / Quitar el fondo:

Puede establecer el nivel de corrección entre el texto y el fondo. Al acercar el control deslizante a **Enfatizar letras claras**, se resaltan las letras claras de la imagen escaneada. Al acercar el control deslizante a **Quitar el fondo**, se elimina el color de fondo, el patrón, las arrugas o el desplazamiento de la imagen escaneada.

- Eliminar ruido puntual:

Puede eliminar los puntos negros del fondo del original que no se pueden eliminar aclarando el fondo. Puede seleccionar el nivel del efecto.

Nota:

Al seleccionar esta función, también puede eliminar los puntos pequeños, así como los puntos negros del fondo.

Quitar sombra:

Elimine las sombras del original que aparecen en la imagen escaneada.

- Marco:

Elimine las sombras que aparecen en el borde del original.

Corrección de Sesgo:

Corrija la inclinación de la imagen escaneada.

Esta función puede no ser capaz de corregir documentos cuya inclinación sea demasiado pronunciada.

Escaneado

Omitir pág. en blanco:

Omita las páginas en blanco cuando escanee si hay alguna en los originales.

Si el resultado no es el esperado, ajuste el nivel de detección.

Nota:

- Algunas páginas pueden omitirse incorrectamente como páginas en blanco.*
- Esta función no está disponible cuando se escanean originales de doble cara que estén cosidos.*

Modo Aliment. automática:

Ajuste Modo Aliment. automática. Esta función le permite seguir escaneando automáticamente después de escanear los originales. Esta función es útil cuando al escanear con originales de diferentes tamaños o tipos uno a uno.

Ajuste las guías para bordes del escáner antes de colocar cada original.

- Activado (totalmente automático):** empieza a escanear cuando haya colocado un original y se muestre el mensaje confirmando que se puede continuar.
- Activado (semiautomático):** empieza a escanear cuando se pulsa el botón **Iniciar digitaliz.** haya colocado un original y se muestra el mensaje confirmando que se puede continuar.

Detectar doble alimentación:

Muestre una advertencia cuando se alimentan varios originales a la vez.

- Sensor ultrasónico:** detecte la doble alimentación mediante el sensor de ultrasonidos. Puede especificar el intervalo de detección.
- Longitud:** detecte la alimentación doble por la longitud. Cuando la longitud del segundo original escaneado es diferente a la del primero, se identifica como una doble alimentación. Puede especificar la diferencia de longitud para la detección.

Nombre del archivo:

- Prefijo nombre de archivo:**
Escriba un prefijo para el nombre de las imágenes en caracteres alfanuméricos y símbolos.
- Agregar fecha:**
Agrega la fecha al nombre de archivo.
- Agregar tiempo:**
Agrega la hora al nombre de archivo.

Borrar config.

Recupera los valores predeterminados de los ajustes de escaneado.

Combinaciones disponibles para Formato archivo y Tipo de imagen

Puede seleccionar los siguientes tipos de imagen según la función que utilice y del Formato archivo en el que vaya a guardarlos.

Función Digitalizar a PC

Depende de los ajustes de Document Capture Pro.

Escaneado

Función Digitalizar a la unidad USB, Función Digitaliz. a car. red/FTP

✓ : Puede seleccionarse. - : No puede seleccionarse.

Tipo de imagen	Formato archivo			
	JPEG	PDF (una página) PDF (varias páginas) PDF/A (una página) PDF/A (varias páginas)	TIFF (una p)	TIFF (var. p)
Color	✓	✓	✓	-
B/N	-	✓	✓	✓
Gris	✓	✓	✓	-
Color/Escala de grises/Blanco y negro	-	✓	✓	-
Color/Blanco y negro	-	✓	✓	-
Color/Escala de Grises	✓	✓	✓	-

Función Digitalizar a nube

✓ : Puede seleccionarse. - : No puede seleccionarse.

Tipo de imagen	Formato archivo			
	JPEG	PDF (una página) PDF (varias páginas)	TIFF (una p)	TIFF (var. p)
Color	✓	✓	-	-
B/N	-	✓	-	-
Gris	✓	✓	-	-
Color/Escala de grises/Blanco y negro	-	-	-	-
Color/Blanco y negro	-	-	-	-
Color/Escala de Grises	✓	✓	-	-

Función Dig. correo electrónico

✓ : Puede seleccionarse. - : No puede seleccionarse.

Escaneado

Tipo de imagen	Formato archivo			
	JPEG	PDF (una página) PDF (varias páginas) PDF/A (una página) PDF/A (varias páginas)	TIFF (una p)	TIFF (var. p)
Color	✓	✓	-	-
B/N	-	✓	✓	✓
Gris	✓	✓	-	-
Color/Escala de grises/Blanco y negro	-	✓	-	-
Color/Blanco y negro	-	✓	-	-
Color/Escala de Grises	✓	✓	-	-

Escanear desde el equipo

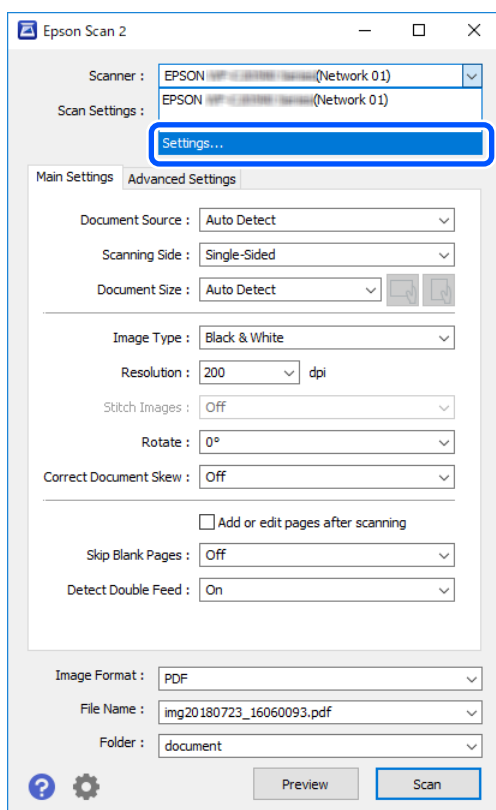
Si desea escanear desde un ordenador, registre previamente las restricciones de usuario en el controlador del escáner (Epson Scan 2). Si no conoce el identificador del usuario ni la contraseña que le permite realizar configuraciones en el controlador, póngase en contacto con el administrador del sistema.

Después de registrar las restricciones de usuario, el procedimiento de escaneo es el mismo que para las operaciones normales de software. Consulte la explicación sobre «Escaneado» en la «Guía del usuario» del escáner.

Escanear desde el equipo

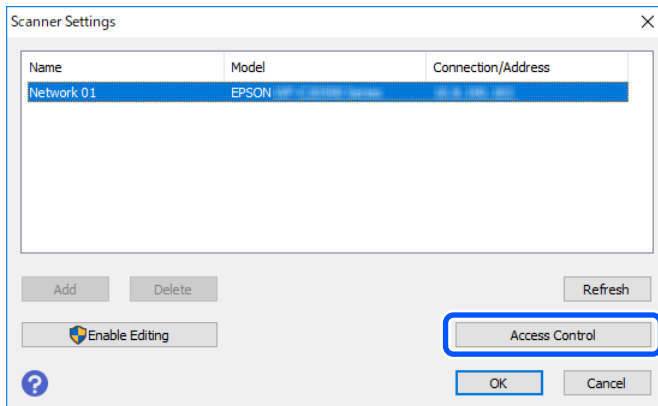
Si desea escanear desde el equipo, establezca la información para limitaciones de acceso en Epson Scan 2.

1. Ejecute Epson Scan 2.
2. Seleccione **Ajustes** en **Escáner**.

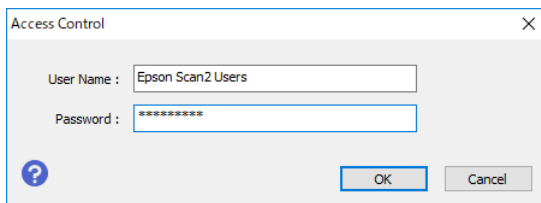


Escanear desde el equipo

3. Seleccione el escáner y haga clic en **Control de acceso**.



4. Establezca los campos **Nombre de usuario** y **Contraseña** y, a continuación, haga clic en **Aceptar**.



5. Haga clic en **Aceptar**.

Solución de problemas

Ha olvidado su contraseña o número de ID

Si olvida su contraseña o número de ID, póngase en contacto con el administrador del sistema.

Otros problemas

No se emite ningún sonido de autenticación aunque la tarjeta se mantenga sobre el dispositivo de autenticación

- Si el escáner no muestra la pantalla del panel en modo de reposo (modo de ahorro de energía), es posible que no se emita el sonido de autenticación.
- Es posible que el administrador haya realizado configuraciones para que el panel no emita ningún sonido de funcionamiento.

Apéndice

Requisitos del sistema

Los sistemas operativos compatibles pueden ser otros en función de la aplicación.

Windows* ¹	Windows 11 o posterior Windows 10 Windows 8/8.1 Windows 7 Windows Server 2008 o posterior
Mac OS* ^{2, *3}	Mac OS X 10.9 o posterior, macOS 11 o posterior

*1 Document Capture Pro no es compatible con Windows Vista/Windows XP ni Windows Server.

*3 El sistema de archivos UNIX (UFS) para Mac OS no es compatible.

*2 El cambio rápido de usuario en Mac OS o posterior no es compatible.

Marcas comerciales

- Microsoft, Windows, and Windows Server are trademarks of the Microsoft group of companies.
- Apple, Mac, macOS, and OS X are trademarks of Apple Inc., registered in the U.S. and other countries.
- Aviso general: todas las demás marcas comerciales pertenecen a sus respectivos propietarios y se utilizan exclusivamente con fines de identificación.

© 2024 Seiko Epson Corporation

Precaución

- La reproducción no autorizada total o parcial de este manual está estrictamente prohibida.
- El contenido de este manual y las características de este producto pueden cambiar sin aviso previo.
- Contacte con nuestra compañía si tiene alguna pregunta, encuentra un error, descubre que falta una descripción etc., en el contenido de este manual.
- Independientemente del punto anterior, no seremos bajo ninguna condición responsables de daños o pérdidas ocasionadas por el uso de este producto.
- Bajo ninguna condición seremos responsables de los daños o pérdidas resultantes del uso de este producto de cualquier forma distinta a la descrita en este manual, el uso inadecuado de este producto o las modificaciones realizadas por un tercero que no sea nuestra empresa o nuestros proveedores.