

# EPSON

DS-900WN DS-800WN  
Epson Print Admin Serverless

---

## Käyttöohje

## Sisältö

### Johdanto

|                                              |   |
|----------------------------------------------|---|
| Tämän asiakirjan sisältö. . . . .            | 3 |
| Oppaan käyttö. . . . .                       | 3 |
| Merkit ja symbolit. . . . .                  | 3 |
| Tässä oppaassa käytetyt näyttökuvat. . . . . | 3 |
| Viittaukset käyttöjärjestelmiin. . . . .     | 3 |

### Yhteenveto

|                                 |   |
|---------------------------------|---|
| Tietoja skannaamisesta. . . . . | 5 |
|---------------------------------|---|

### Todennusmenetelmät

|                                       |   |
|---------------------------------------|---|
| Käytön valmistelu. . . . .            | 6 |
| Todennuskortin rekisteröinti. . . . . | 6 |
| Tunnusnumeron tarkistaminen. . . . .  | 7 |

### Skanneriin sisään ja skannerista ulos kirjautuminen

|                                                                           |    |
|---------------------------------------------------------------------------|----|
| Sisäänkirjautuminen. . . . .                                              | 8  |
| Jos laitteeseen on liitetty todennuslaite. . . . .                        | 8  |
| Jos laitteeseen ei ole liitetty todennuslaitetta. . . . .                 | 8  |
| Ulos kirjautuminen. . . . .                                               | 9  |
| Jos ohjauspaneelin toiminnot ovat käytettävissä ilman todennusta. . . . . | 9  |
| Valikot, joita ei voi näyttää, kun et ole kirjautunut sisään. . . . .     | 10 |

### Käyttäjätietojen muuttaminen

|                                    |    |
|------------------------------------|----|
| Salasanan vaihtaminen. . . . .     | 11 |
| Tunnusnumeron muuttaminen. . . . . | 11 |

### Skannaus

|                                                                                |    |
|--------------------------------------------------------------------------------|----|
| Käytettävissä olevat skannaustoiminnot (Epson Print Admin Serverless). . . . . | 13 |
| Skann. Omaan sähköp. -toiminnon käyttäminen. . . . .                           | 14 |
| Skann. Omaan kansioon -toiminnon käyttäminen. . . . .                          | 17 |
| Käytettävissä olevat Tiedostomuoto- ja Kuvatyyppi-yhdistelmät. . . . .         | 21 |

### Skannaus tietokoneelta

|                                 |    |
|---------------------------------|----|
| Skannaus tietokoneelta. . . . . | 24 |
|---------------------------------|----|

### Ongelmien ratkaisu

|                                                                                  |    |
|----------------------------------------------------------------------------------|----|
| Salasanan tai tunnusnumeron unohtaminen. . . . .                                 | 26 |
| Muut ongelmat. . . . .                                                           | 26 |
| Todennusääntä ei kuulu, vaikka korttia pidetään todennuslaitteen päällä. . . . . | 26 |

### Liite

|                                 |    |
|---------------------------------|----|
| Järjestelmävaatimukset. . . . . | 27 |
| Tavaramerkit. . . . .           | 27 |
| Vaara. . . . .                  | 27 |

# Johdanto

---

## Tämän asiakirjan sisältö

Tässä oppaassa kuvataan, miten seuraavat toiminnot suoritetaan käyttäen Epson Print Admin Serverless -toimintoja.

- Todennusmenetelmät
- Todennuskortin rekisteröinti
- Skannaus

**Huomautus:**

Skannerin Käyttöopas sisältää tietoja, jotka eivät sisälly tähän oppaaseen, kuten alkuperäiskappaleiden lataaminen ja skannausongelmien vianmääritys.

---

## Oppaan käyttö

### Merkit ja symbolit

**Vaara:**

Tarjoaa ohjeita, joita on noudatettava huolellisesti henkilövahinkojen välttämiseksi.

**Tärkeää:**

Tarjoaa ohjeita, joita on noudatettava laitevahinkojen välttämiseksi.

**Huomautus:**

Tarjoaa täydentäviä tietoja ja viitetietoja.

**Liittyvät tiedot**

➔ Linkit aiheeseen liittyviin osioihin.

## Tässä oppaassa käytetyt näyttökuvat

Asetuskohteet voivat vaihdella tuotteesta ja asetusolosuhteista riippuen.

## Viittaukset käyttöjärjestelmiin

**Windows**

Tässä oppaassa termeillä kuten "Windows 11", "Windows 10", "Windows 8.1", "Windows 8", "Windows 7", "Windows Server 2022", "Windows Server 2019", "Windows Server 2016", "Windows Server 2012 R2", "Windows Server 2012",

## Johdanto

"Windows Server 2008 R2" ja "Windows Server 2008" viitataan seuraaviin käyttöjärjestelmiin. Tämän lisäksi Windows tarkoittaa kaikkia Windows-versioita.

- Microsoft® Windows® 11
- Microsoft® Windows® 10
- Microsoft® Windows® 8.1
- Microsoft® Windows® 8
- Microsoft® Windows® 7
- Microsoft® Windows Server® 2022
- Microsoft® Windows Server® 2019
- Microsoft® Windows Server® 2016
- Microsoft® Windows Server® 2012 R2
- Microsoft® Windows Server® 2012
- Microsoft® Windows Server® 2008 R2
- Microsoft® Windows Server® 2008

### Mac OS

Tässä käyttöoppaassa termillä "Mac OS" viitataan seuraaviin käyttöjärjestelmiin: Mac OS X 10.9 tai uudempi sekä macOS 11 tai uudempi.

# Yhteenveto

Epson Print Admin Serverless tarjoaa turvallisen ja tehokkaan ympäristön skannerien käyttämiseen verkoissa, kuten toimistossa tai kouluverkoissa.

Seuraavat ratkaisut ovat tarjolla.

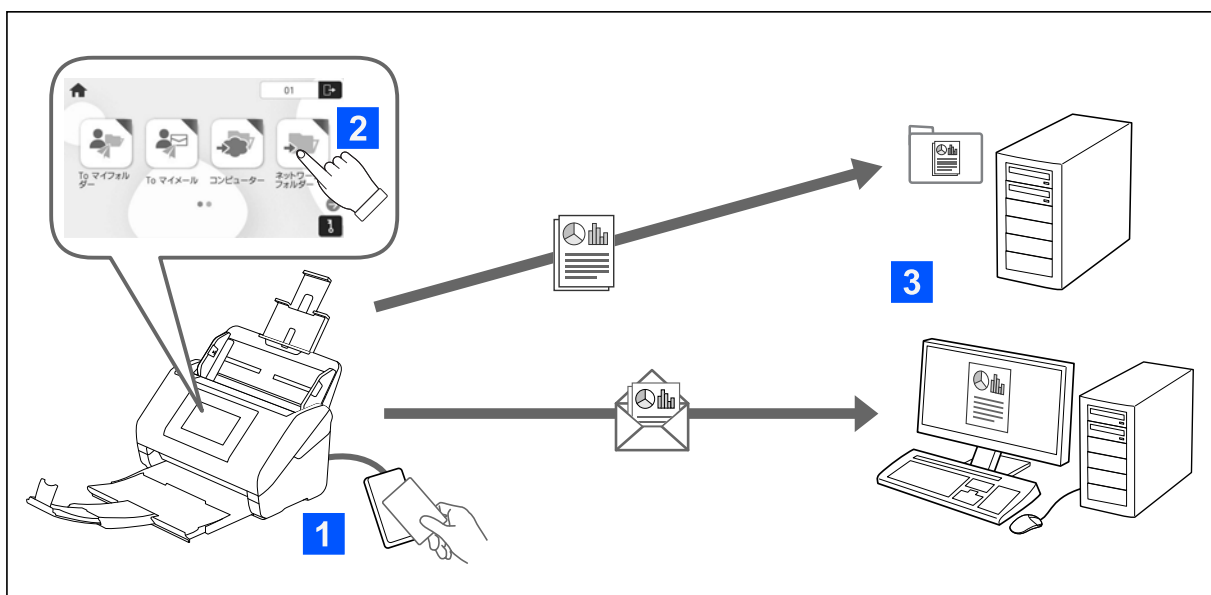
Parannettu turvallisuus

Vain todennetut käyttäjät voivat käyttää skannereita.

Liiketoiminnan tehokkuus

Voit lähettää skannaustulokset helposti sähköpostiosoitteeseen tai tallentaa ne rekisteröityyn kohdekansioon.

## Tietoja skannaamisesta



Voit käyttää ohjauspaneelin toimintoja kirjautumalla skanneriin todennettuna käyttäjänä.

Vakiotoimintojen lisäksi, Epson Print Admin Serverless mahdollistaa seuraavat skannaustavat.

Skanna omaan sähköpostiin

Voit lähettää skannatut tiedostot käyttäjätietoihin tallennettuun sähköpostiosoitteeseen.

Skannaa omaan kansioon

Voit tallentaa skannaustulokset henkilökohtaiseen kansioon, joka on nimetty käyttäjätunnuksesi mukaan kohdekansiossa (verkkokansio tai FTP-palvelin), joka on rekisteröity kohteessa Epson Print Admin Serverless, tai erityisessä kansiossa, jonka voit asettaa itse.

# Todennusmenetelmät

Ohjauspaneelissa näkyvä näyttö määräytyy järjestelmänvalvojan määrittämän todennusmenetelmän mukaan. Käytettävissä olevat todennusmenetelmät ovat:

- käyttäjätunnus ja salasana
- käyttäjätunnus
- tunnusnumero
- todennuskortti (jos laitteeseen on liitetty todennuslaite)

---

## Käytön valmistelu

Valmistele Epson Print Admin Serverless -toiminto. Valmistelu voi tapahtua eri tavoin riippuen todennustavasta ja siitä, käytetäänkö todennuslaitetta.

## Todennuskortin rekisteröinti

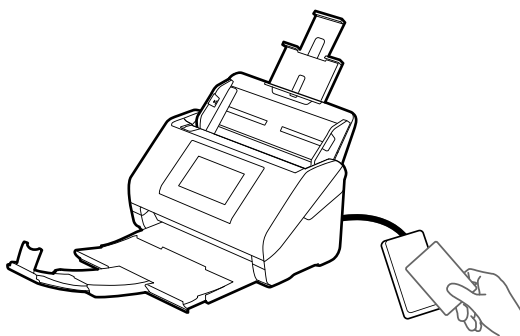
Jos todennusmenetelmänä käytetään todennuskorttia, käyttäjän todennuskortti on rekisteröitävä.

### **Huomautus:**

- Järjestelmänvalvoja on voinut jo rekisteröidä kortin. Jos tarvitset lisää tietoja, noudata järjestelmänvalvojan antamia ohjeita.*
- Langattomaan lähiverkkoon liitetyissä skannereissa, jotka ovat siirtyneet lepotilaan (virransäästötilaan), todennuskortin tunnistaminen voi kestää jonkin aikaa. Korttia on ehkä pidettävä uudelleen todennuslaitteen päällä.*

1. Pidä todennuskorttia kortinlukijan päällä.

Näkyviin tulee viesti, joka kehottaa syöttämään käyttäjätunnuksen ja salasanan.



2. Syötä käyttäjätunnus ja salasana ohjauspaneelin avulla.

Jos et tiedä käyttäjätunnusta ja salasanaa, ota yhteys järjestelmänvalvojaan.

3. Napauta **Sisäänkirjaus**.

Näytöllä näkyy viesti, jossa ilmoitetaan rekisteröinnin olevan valmis.

4. Napauta OK.

Kun kirjautut sisään, koko nimi näytetään automaattisesti valikossa oikealla ylhäällä.

## Todennusmenetelmät

5. Kirjautu ulos napauttamalla  näytön yläaidassa tai painamalla  -painiketta.

Palaa todennusnäyttöön. Jatkossa voit suorittaa todennuksen vain pitämällä todennuskorttia lukijan päällä.

## Tunnusnumeron tarkistaminen

Jos tunnusnumerotodennus on käytössä, käyttäjille annetaan yksilöivät tunnusnumerot. Voit kirjautua skanneriin näppäilemällä tunnusnumeron tulostimen ohjauspaneeliin. Pyydä oma tunnusnumero järjestelmänvalvojalta.

# Skanneriin sisään ja skannerista ulos kirjautuminen

Jos skannerissa on käytössä todennustoiminto, skanneriin on kirjaututtava sisään ennen skannaamista.

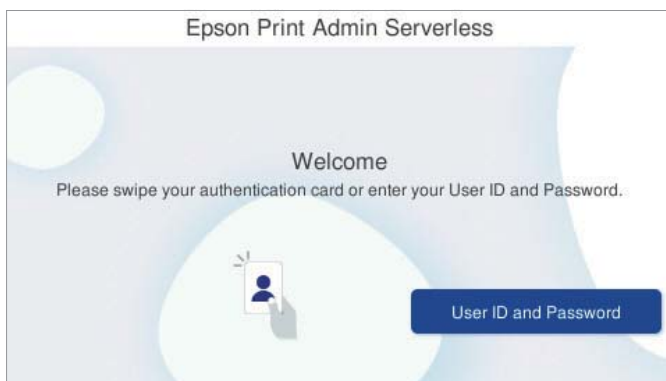
---

## Sisäänkirjautuminen

Voit kirjautua sisään skannerin ohjauspaneelin kautta.

### Jos laitteeseen on liitetty todennuslaite

Voit kirjautua tulostimeen pitämällä todennuskorttia todennuslaitteen päällä.



**Huomautus:**

Kun jokin seuraavista näkyy skannerin ohjauspaneelissa, voit kirjautua myös napauttamalla valintaa ja antamalla käyttäjätiedot.

- Käyttäjätunnus ja salasana
- Tunnusnumero

**Liittyvät tiedot**

➔ ["Todennuskortin rekisteröinti" sivulla 6](#)

### Jos laitteeseen ei ole liitetty todennuslaitetta

Kirjaudu sisään syöttämällä käyttäjätiedot skannerin ohjauspaneelin kautta.

1. Syötä seuraavat tiedot skannerin ohjauspaneelissa näkyvien kohtien mukaan.
  - Käyttäjätunnus ja Salasana
  - Käyttäjätunnus





## Skanneriin sisään ja skannerista ulos kirjautuminen

### ☐ Tunnusnumero



2. Napauta **Sisäänkirjaus**.

## Ulos kirjautuminen

Kirjaudu ulos napauttamalla  näytön ylälaudassa tai painamalla  -painiketta.

Jos laitteeseen on liitetty todennuslaite, voit kirjautua ulos pitämällä todennuskorttia todennuslaitteen päällä.

### **Huomautus:**

*Lisäksi laite kirjaa käyttäjän ulos järjestelmänvalvojan määrittämän ajan kuluttua automaattisesti, mikäli käyttäjä ei käytä laitteen toimintoja.*

## Jos ohjauspaneelin toiminnot ovat käytettävissä ilman todennusta

Jos järjestelmänvalvoja on sallinut ohjauspaneelin toimintojen käytön ilman todennusta, seuraava todennusnäyttö tulee näkyviin.



### **Epson Print Admin Serverless -ominaisuudessa rekisteröityneet käyttäjät:**

Kirjaudu ohjauspaneelilla ja käytä sitten skannaustoimintoja ohjauspaneelistä.


## Skanneriin sisään ja skannerista ulos kirjautuminen

### Epson Print Admin Serverless -ominaisuudessa rekisteröitymättömät käyttäjät:

Käytä skannaustoimintoja napauttamalla todennusnäytön valikkokuvaketta.

---

## Valikot, joita ei voi näyttää, kun et ole kirjautunut sisään

Voit näyttää aloitusnäytön painamalla  -painiketta, vaikka et olisi kirjautunut skanneriin.


Skannerin käyttöoppaassa selitetään kukin valikko.

#### **Huomautus:**


*Kirjaudu ulos ennen **Skannerin kunnossapito**, **Asetukset**, ja **Ohje** -valikoiden käyttöä.*

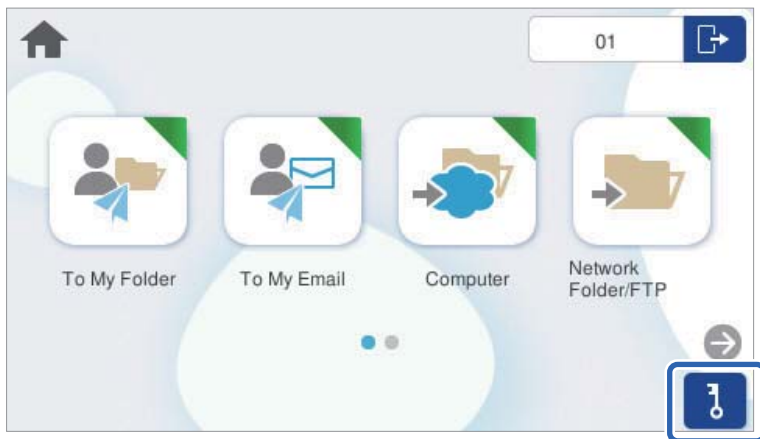
# Käyttäjätietojen muuttaminen

## Salasanan vaihtaminen

Jos todennustapana käytetään salasanaa ja  näkyy skannerin ohjauspaneelissa, käyttäjät voivat vaihtaa salasanan itse.

1. Kirjaudu sisään.  
Sinulle sallittujen toimintojen valikko tulee näkyviin.

2. Napauta aloitusnäytöstä .



3. Näppäile nykyinen salasana, näppäile uusi salasana ja vahvista uusi salasana näppäilemällä se uudelleen.

**Huomautus:**

Jos et halua vaihtaa salasanaa, voit palata aloitusnäyttöön painamalla  - tai  -painiketta.


4. Napauta **OK**.  
Näkyviin tulee viesti, jossa ilmoitetaan salasanan olevan valmis.

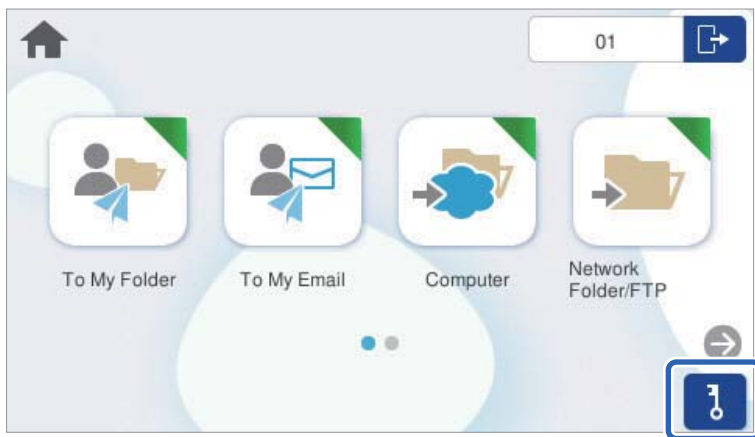
## Tunnusnumeron muuttaminen

Jos todennustapana käytetään tunnusnumeroa ja  näkyy skannerin ohjauspaneelissa, käyttäjät voivat vaihtaa tunnusnumeron itse.

1. Kirjaudu sisään.  
Sinulle sallittujen toimintojen valikko tulee näkyviin.

## Käyttäjätietojen muuttaminen



2. Napauta .



3. Näppäile nykyinen tunnusnumero, näppäile uusi tunnusnumero (4–8 numeroa) ja vahvista uusi tunnusnumero näppäilemällä se uudelleen.

**Huomautus:**

Järjestelmänvalvoja asettaa tunnusnumeron pienimmän sallitun pituuden. Ota yhteyttä järjestelmänvalvojaan saadaksesi lisätietoja.

Jos et halua vaihtaa tunnuslukua, voit palata aloitusnäyttöön painamalla - tai -painiketta.

4. Napauta OK.

Näkyviin tulee viesti, jossa ilmoitetaan tunnusnumeron olevan valmis.

# Skannaus

---

## Käytettävissä olevat skannaustoiminnot (Epson Print Admin Serverless)

Voit käyttää seuraavia skannausmenetelmiä skannereissa, joissa on käytössä Epson Print Admin Serverless. Järjestelmänvalvoja voi rajoittaa käytettävissä olevia toimintoja. Voit kysyä lisätietoja järjestelmänvalvojalta.

### Skanna omaan sähköpostiin

Lähetää skannatun kuvan käyttäjän käyttäjätunnukseen liittyvään sähköpostiosoitteeseen.

### Skannaa omaan kansioon

Tallentaa skannatun kuvan käyttäjälle määritettyyn tallennuskansioon. Voit määrittää seuraavat kohteet yksinomaiseksi kansioksi.

- Määritä verkkokansio Epson Print Admin Serverless-määrittämiä varten. Käyttäjäkohtaiset kansiot luodaan automaattisesti tämän kansion alle ja nimetään kunkin käyttäjän käyttäjätunnuksen mukaan.
- Määritä omat verkkokansiot erikseen jokaiselle käyttäjälle.

### Tietokone\*

Voit tallentaa skannatut kuvat skanneriin liitettyyn tietokoneeseen.

### Verkkokansio/FTP\*

Voit tallentaa skannatun kuvan esimääritettyyn verkkokansioon.

### Sähköposti\*

Voit lähettää skannatun kuvan suoraan sähköpostiin käyttäen esimääritettyä sähköpostipalvelinta.

### Pilvi\*

Voit tallentaa skannatun kuvan suoraan esimääritettyyn pilvipalveluun.

### USB-muisti\*

Tämä toiminto on käytettävissä vain, jos skanneriin ei ole liitetty todennuslaitetta.

Voit tallentaa skannatun kuvan suoraan skanneriin liitettyyn USB-asemaan.

### Esiasetukset

Skannaa esimääritetyillä asetuksilla.

\*: Kirjautumisen jälkeiset skannaustoiminnot ovat samat kuin kun Epson Print Admin Serverless on poissa käytöstä. Lisätietoja: skannerin Käyttöopas.

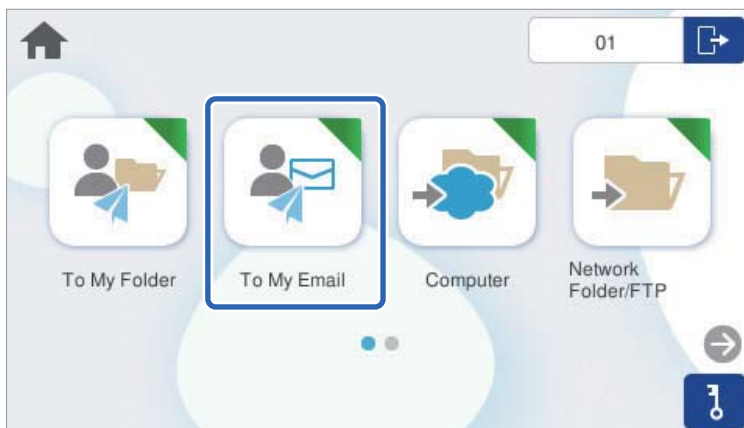
### **Huomautus:**

Skannerin Käyttöopas sisältää tietoja, jotka eivät sisälly tähän oppaaseen, kuten alkuperäiskappaleiden lataaminen ja skannausongelmien vianmääritys.

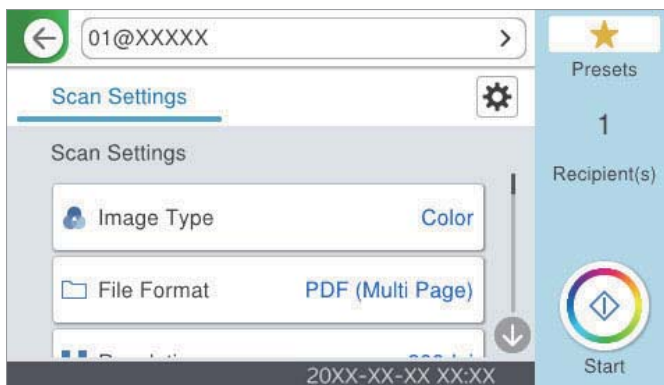
## Skann. Omaan sähköp. -toiminnon käyttäminen


Voit lähettää skannatut tiedostot sähköpostiosoitteeseesi.

1. Kirjaudu sisään.  
Sinulle sallittujen toimintojen valikko tulee näkyviin.
2. Aseta alkuperäisasiakirjat laitteeseen.
3. Valitse skannerin ohjauspaneelin aloitusnäytössä **Skanna omaan sähköpostiin**.



4. Tarkista asetukset, kuten tallennusmuoto, ja muuta niitä tarvittaessa.



5. Napauta .
6. Kirjaudu ulos, kun skannaus on valmis.  
Palaa todennusnäyttöön.

### Liittyvät tiedot

- ➔ ”Sisäänkirjautuminen” sivulla 8
- ➔ ”Ulos kirjautuminen” sivulla 9

## Skannausvalikon valinnat Skann. Omaan sähköp. -toimintoa käytettäessä

### Huomautus:

Kaikki ominaisuudet eivät muista määrittämistäsi asetuksista riippuen ehkä ole käytettävissä.

### Kuvatyyppi:

Valitse skannatun kuvan väriasetus.

Jos valitset seuraavan asetuksen, skanneri tunnistaa alkuperäisten asiakirjojen värit automaattisesti ja tallentaa kuvat käyttäen tunnistettuja värejä.

Väri/Harmaasävy/Mustavalko

Muuntaa skannatun kuvan 24-bittiseksi värikuvaksi, 8-bittiseksi harmaasävykuvaksi tai mustavalkokuvaksi (mustavalkoinen binaari). Jos tämä asetusta on valittuna, määritä myös herkkyys, jolla alkuperäinen asiakirja tunnistetaan harmaasävy- tai mustavalkokuvaksi ei-värikköisiä asiakirjoja skannattaessa.

Väri/Harmaasävy:

Muuntaa skannatun kuvan 24-bittiseksi värikuvaksi tai 8-bittiseksi harmaakuvaksi.

Väri/Mustavalkoinen:

Muuntaa skannatun kuvan 24-bittiseksi väri- tai mustavalkokuvaksi (mustavalkoinen binääri).

Käytettävissä olevat kuvatyytit voivat vaihdella valittuna olevan Tiedostomuoto-asetuksen mukaan. Katso seuraavasta lisätietoja.

[”Käytettävissä olevat Tiedostomuoto- ja Kuvatyyppi-yhdistelmät” sivulla 21](#)

### Tiedostomuoto:

Valitse tiedostomuoto, jossa skannattu kuva tallennetaan.

Jos tallennusmuodoksi valitaan PDF, PDF/A tai TIFF, valitse, tallennetaanko kaikki skannattu asiakirja yhtenä tiedostona (monisivuinen tiedosto) vai tallennetaanko jokainen arkki erikseen (sivut yksittäisinä tiedostoina).

Pakkaussuhde:

Valitse, kuinka paljon skannattua kuvaa pakataan.

PDF-asetukset:

Jos olet valinnut tallennusmuodoksi PDF, voit käyttää näitä asetuksia PDF-tiedostojen suojaamiseen.

Jos haluat luoda PDF-tiedoston, jonka avaaminen edellyttää salasanaa, aseta Avaa asiakirja - salasana. Jos haluat luoda PDF-tiedoston, jonka tulostaminen tai muokkaaminen edellyttää salasanaa, aseta Oikeudet-salasana.

### Resoluutio:

Valitse skannaustarkkuus.

### Skannauspuoli:

Valitse alkuperäiskappaleen skannattava puoli.

Sidonta(alkup):

Valitse alkuperäiskappaleen sidontasuunta.

### Alk.koko:

Valitse skannattavan asiakirjan koko.

## Skannaus

- Leikkaa marginaalit koolle "Auto":  
Sääda leikkausalue, jos **Automaattinen tunnistus** on valittuna.
- Skannaa laminoitu kortti:  
Laminoiduista asiakirjoista skannataan myös läpinäkyvät alueet reunojen ympärillä.

### **Huomautus:**

*Alkuperäisestä riippuen asianmukaisia tuloksia ei ehkä saavuteta.*

### Kierrä:

Kiertää skannattua kuvaa myötapäivään. Valitse kiertokulma skannattavan asiakirjan mukaan.

### Tummuus:

Valitse skannatun kuvan kontrasti.

### Poista tausta:

Poistaa alkuperäisten asiakirjojen taustavärin skannatuista kuvista.

Ominaisuus toimii oikein, jos alkuperäisten asiakirjojen taustaväri on asiakirjan vaalein väri ja jos väri on yhtenäinen. Ominaisuus ei toimi oikein, jos taustassa on kuvioita tai jos asiakirjassa on tekstiä tai kuvia, jotka ovat taustaa vaaleampia.

### Tekstin korostus:

Selkeyttää ja terävöittää alkuperäiskappaleen epäselviä kirjaimia. Voit myös pienentää taustan siirtymää tai epätasaisuutta.

- Korosta vaaleat kirjaimet / Poista tausta:

Voit määrittää tekstin ja taustan välisen korjaustason. Kun siirrät liukusäädintä lähemmäs kohtaa **Korosta vaaleat kirjaimet**, skannatun kuvan vaaleita kirjaimia korostetaan. Kun siirrät liukusäädintä lähemmäs kohtaa **Poista tausta**, skannatun kuvan taustan väri, kuviointi, rypyt ja siirtymä poistetaan.

- Poista kohina:

Voit poistaa alkuperäisasiakirjan taustasta mustat pisteet, joita ei voi poistaa vaalentamalla taustaa. Voit säätää tehoston tasoa.

### **Huomautus:**

*Kun valitset tämän ominaisuuden, se voi myös poistaa pienet täplät sekä mustat täplät taustalta.*

### Poista varjo:

Poistaa alkuperäiskappaleen varjot skannatusta kuvasta.

- Kehys:

Poistaa alkuperäiskappaleen reunojen varjot.

### Korjaa vino asiakirja:

Korjaa skannatun kuvan vinouden.

Tämä ominaisuus ei ehkä pysty korjaamaan asiakirjoja, jotka on syötetty liian vinossa asennossa.

### Ohita tyhjät sivut:

Ohita tyhjät sivut skannattaessa, jos alkuperäisissä on niitä.

Jos tulos ei ole sitä, mitä odotit, sääda tunnistustasoa.



## Skannaus

### **Huomautus:**

- Jotkut sivut voidaan virheellisesti ohittaa tyhjinä sivuina.*
- Tämä ominaisuus ei ole käytettävissä, kun skannataan nidottuja kaksipuolisia alkuperäisiä.*

### Automaattinen syöttötila:

Määritä Automaattinen syöttötila. Tämän toiminnon avulla voit jatkaa skannaamista automaattisesti sen jälkeen, kun alkuperäiset asiakirjat on skannattu. Toiminto on hyödyllinen, jos skannaat erikokoisia tai erityyppisiä asiakirjoja yksi kerrallaan.

Sääda skannerin reunaohjaimet kunkin asiakirjan mukaan.

- Päällä (täysin automaattinen): aloittaa skannauksen, kun alkuperäinen asiakirja on asetettu toiminnon jatkamisen vahvistusviestin ollessa näkyvissä.
- Päällä (puoliautomaattinen): aloittaa skannauksen, kun käyttäjä painaa **Aloita skannaus** -painiketta toiminnon jatkamisen vahvistusviestin ollessa näkyvissä.

### Havaitse kaksoissyöttö:

Näytä varoitus laitteen havaitessa alkuperäisten asiakirjojen kaksoissyötön.

- Ultraäänianturi: tunnistaa kaksoissyötön ultraäänianturilla. Voit määrittää tunnistusalueen.
- Pituus: tunnistaa kaksoissyötön pituuden perusteella. Jos toisen skannatun alkuperäisen pituus on eri kuin ensimmäisen, tämä katsotaan kaksoissyötöksi. Voit määrittää tunnistuksessa käytettävän pituseron.

### Aihe:

Syötä sähköpostiviestin otsikko aakkosnumeerisin merkein ja symbolein.

### Liitetiedoston maks.koko:

Valitse sähköpostiin liitettävän tiedoston maksimikoko.

### Tiedostonimi:

- Tiedostonimen etuliite:  
Syötä kuvien nimen etuliite aakkosnumeerisin merkein ja symbolein.
- Lisää päivämäärä:  
Lisää tiedostonimeen päivämäärä.
- Lisää aika:  
Lisää tiedostonimeen aika.

### Tyhj. kaik. aset.

Palauttaa skannausasetukset oletusasetuksiin.

## Skann. Omaan kansioon -toiminnon käyttäminen

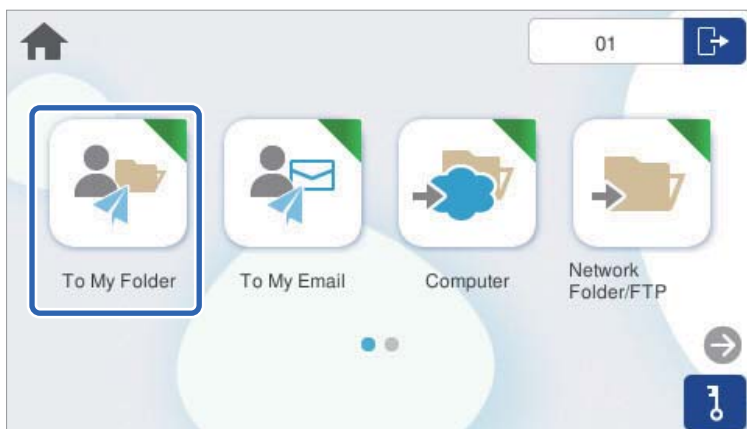
Voit tallentaa skannatut tiedot omaan tallennuskansioosi. Jos et tiedä kohdekansiotasi, ota yhteys järjestelmänvalvojaan.

### 1. Kirjautu sisään.

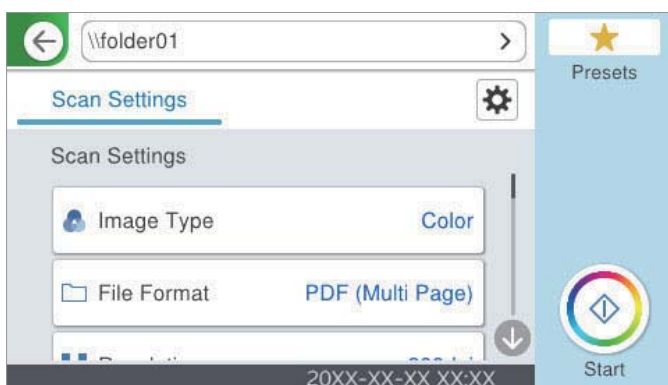
Sinulle sallittujen toimintojen valikko tulee näkyviin.

## Skannaus

2. Aseta alkuperäisasiakirjat laitteeseen.
3. Valitse skannerin ohjauspaneelin aloitusnäytössä **Skannaa omaan kansioon.**



4. Tarkista asetukset, kuten tallennusmuoto, ja muuta niitä tarvittaessa.



5. Napauta .

Jos näkyviin tulee salasanakehote, voit käyttää henkilökohtaista kansiotasi antamalla salasanan. Kun todennus on onnistunut, salasana tallennetaan eikä sitä kysytä seuraavalla kerralla.

Skannaus alkaa.

6. Kirjaudu ulos, kun skannaus on valmis.  
Palaa todennusnäyttöön.

### Liittyvät tiedot

- ➔ [”Sisäänkirjautuminen” sivulla 8](#)
- ➔ [”Ulos kirjautuminen” sivulla 9](#)

## Skannausvalikon valinnat Skan. Omaan kansioon -toimintoa käytettäessä

### Huomautus:

Kaikki ominaisuudet eivät muista määrittämistäsi asetuksista riippuen ehkä ole käytettävissä.

## Skannaus

### Kuvatyyppi:

Valitse skannatun kuvan väriasetus.

Jos valitset seuraavan asetuksen, skanneri tunnistaa alkuperäisten asiakirjojen värit automaattisesti ja tallentaa kuvat käyttäen tunnistettuja värejä.

Väri/Harmaasävy/Mustavalko

Muuntaa skannatun kuvan 24-bittiseksi värikuvaksi, 8-bittiseksi harmaasävykuvaksi tai mustavalkokuvaksi (mustavalkoinen binaari). Jos tämä asetus on valittuna, määritä myös herkkyys, jolla alkuperäinen asiakirja tunnistetaan harmaasävy- tai mustavalkokuvaksi ei-värillisiä asiakirjoja skannattaessa.

Väri/Harmaasävy:

Muuntaa skannatun kuvan 24-bittiseksi värikuvaksi tai 8-bittiseksi harmaakuvaksi.

Väri/Mustavalkoinen:

Muuntaa skannatun kuvan 24-bittiseksi väri- tai mustavalkokuvaksi (mustavalkoinen binääri).

Käytettävissä olevat kuvatyyppit voivat vaihdella valittuna olevan Tiedostomuoto-asetuksen mukaan. Katso seuraavasta lisätietoja.

[”Käytettävissä olevat Tiedostomuoto- ja Kuvatyyppi-yhdistelmät” sivulla 21](#)

### Tiedostomuoto:

Valitse tiedostomuoto, jossa skannattu kuva tallennetaan.

Jos tallennusmuodoksi valitaan PDF, PDF/A tai TIFF, valitse, tallennetaanko kaikki skannattu asiakirja yhtenä tiedostona (monisivuinen tiedosto) vai tallennetaanko jokainen arkkie erikseen (sivut yksittäisinä tiedostoina).

Pakkaussuhde:

Valitse, kuinka paljon skannattua kuvaa pakataan.

PDF-asetukset:

Jos olet valinnut tallennusmuodoksi PDF, voit käyttää näitä asetuksia PDF-tiedostojen suojaamiseen.

Jos haluat luoda PDF-tiedoston, jonka avaaminen edellyttää salasanaa, aseta Avaa asiakirja - salasana. Jos haluat luoda PDF-tiedoston, jonka tulostaminen tai muokkaaminen edellyttää salasanaa, aseta Oikeudet-salasana.

### Resoluutio:

Valitse skannaustarkkuus.

### Skannauspuoli:

Valitse alkuperäiskappaleen skannattava puoli.

Sidonta(alkup):

Valitse alkuperäiskappaleen sidontasuunta.

### Alk.koko:

Valitse skannattavan asiakirjan koko.

Leikkaa marginaalit koolle "Auto":

Sääda leikkausalue, jos **Automaattinen tunnistus** on valittuna.

## Skannaus

- Skannaa laminoitu kortti:

Laminoiduista asiakirjoista skannataan myös läpinäkyvät alueet reunojen ympärillä.

### **Huomautus:**

*Alkuperäisestä riippuen asianmukaisia tuloksia ei ehkä saavuteta.*

### Kierrä:

Kiertää skannattua kuvaa myötöpäivään. Valitse kiertokulma skannattavan asiakirjan mukaan.

### Tummuus:

Valitse skannatun kuvan kontrasti.

### Poista tausta:

Poistaa alkuperäisten asiakirjojen taustavärin skannatuista kuvista.

Ominaisuus toimii oikein, jos alkuperäisten asiakirjojen taustaväri on asiakirjan vaalein väri ja jos väri on yhtenäinen. Ominaisuus ei toimi oikein, jos taustassa on kuvioita tai jos asiakirjassa on tekstiä tai kuvia, jotka ovat taustaa vaaleampia.

### Tekstin korostus:

Selkeyttää ja terävöittää alkuperäiskappaleen epäselviä kirjaimia. Voit myös pienentää taustan siirtymää tai epätasaisuutta.

- Korosta vaaleat kirjaimet / Poista tausta:

Voit määrittää tekstin ja taustan välisen korjaustason. Kun siirrät liukusäädintä lähemmäs kohtaa **Korosta vaaleat kirjaimet**, skannatun kuvan vaaleita kirjaimia korostetaan. Kun siirrät liukusäädintä lähemmäs kohtaa **Poista tausta**, skannatun kuvan taustan väri, kuviointi, rypyt ja siirtymä poistetaan.

- Poista kohina:

Voit poistaa alkuperäisasiakirjan taustasta mustat pisteet, joita ei voi poistaa vaalentamalla taustaa. Voit säätää tehosteen tasoa.

### **Huomautus:**

*Kun valitset tämän ominaisuuden, se voi myös poistaa pienet täplät sekä mustat täplät taustalta.*

### Poista varjo:

Poistaa alkuperäiskappaleen varjot skannatusta kuvasta.

- Kehys:

Poistaa alkuperäiskappaleen reunojen varjot.

### Korjaa vino asiakirja:

Korjaa skannatun kuvan vinouden.

Tämä ominaisuus ei ehkä pysty korjaamaan asiakirjoja, jotka on syötetty liian vinossa asennossa.

### Ohita tyhjät sivut:

Ohita tyhjät sivut skannattaessa, jos alkuperäisissä on niitä.

Jos tulos ei ole sitä, mitä odotit, säädä tunnistustasoa.

### **Huomautus:**

*Jotkut sivut voidaan virheellisesti ohittaa tyhjinä sivuina.*

*Tämä ominaisuus ei ole käytettävissä, kun skannataan nidottuja kaksipuolisia alkuperäisiä.*

## Skannaus

### Automaattinen syöttötila:

Määritä Automaattinen syöttötila. Tämän toiminnon avulla voit jatkaa skannaamista automaattisesti sen jälkeen, kun alkuperäiset asiakirjat on skannattu. Toiminto on hyödyllinen, jos skannaat erikokoisia tai erityyppisiä asiakirjoja yksi kerrallaan.

Sääda skannerin reunaohjaimet kunkin asiakirjan mukaan.

- Päällä (täysin automaattinen): aloittaa skannauksen, kun alkuperäinen asiakirja on asetettu toiminnon jatkamisen vahvistusviestin ollessa näkyvissä.
- Päällä (puoliautomaattinen): aloittaa skannauksen, kun käyttäjä painaa **Aloita skannaus** -painiketta toiminnon jatkamisen vahvistusviestin ollessa näkyvissä.

### Havaitse kaksoissyöttö:

Näytä varoitus laitteen havaitessa alkuperäisten asiakirjojen kaksoissyötön.

- Ultraäänianturi: tunnistaa kaksoissyötön ultraäänianturilla. Voit määrittää tunnistusalueen.
- Pituus: tunnistaa kaksoissyötön pituuden perusteella. Jos toisen skannatun alkuperäisen pituus on eri kuin ensimmäisen, tämä katsotaan kaksoissyötöksi. Voit määrittää tunnistuksessa käytettävän pituuseron.

### Tiedostonimi:

- Tiedostonimen etuliite:  
Syötä kuvien nimen etuliite aakkosnumeerisin merkein ja symbolein.
- Lisää päivämäärä:  
Lisää tiedostonimeen päivämäärä.
- Lisää aika:  
Lisää tiedostonimeen aika.

Tyhj. kaik. aset.

Palauttaa skannausasetukset oletusasetuksiin.

## Käytettävissä olevat Tiedostomuoto- ja Kuvatyyppi-yhdistelmät

Voit valita seuraavat kuvatyyppit käytetyn ominaisuuden mukaisesti ja tallennuksen Tiedostomuoto-asetuksen.

### Skannaa tietokoneeseen -ominaisuus

Riippuu Document Capture Pro -asetuksista.

### Skannaa USB-asemaan -ominaisuus, Skannaa Verkkokansioon/FTP -ominaisuus

✓ : Valittavissa. - : Ei valittavissa.

| Kuvatyyppi | Tiedostomuoto |                                                                                          |                  |                 |
|------------|---------------|------------------------------------------------------------------------------------------|------------------|-----------------|
|            | JPEG          | PDF (yksisivuinen)<br>PDF (monisivuinen)<br>PDF/A (yksisivuinen)<br>PDF/A (monisivuinen) | TIFF (Yksi sivu) | TIFF (Monisivu) |
| Väri       | ✓             | ✓                                                                                        | ✓                | -               |

## Skannaus

| Kuvatyyppi                     | Tiedostomuoto |                                                                                          |                  |                 |
|--------------------------------|---------------|------------------------------------------------------------------------------------------|------------------|-----------------|
|                                | JPEG          | PDF (yksisivuinen)<br>PDF (monisivuinen)<br>PDF/A (yksisivuinen)<br>PDF/A (monisivuinen) | TIFF (Yksi sivu) | TIFF (Monisivu) |
| Mustavalko                     | -             | ✓                                                                                        | ✓                | ✓               |
| Harmaa                         | ✓             | ✓                                                                                        | ✓                | -               |
| Väri/Harmaasävy/<br>Mustavalko | -             | ✓                                                                                        | ✓                | -               |
| Väri/Mustavalkoinen            | -             | ✓                                                                                        | ✓                | -               |
| Väri/Harmaasävy                | ✓             | ✓                                                                                        | ✓                | -               |

## Skannaa pilveen -ominaisuus

✓ : Valittavissa. - : Ei valittavissa.

| Kuvatyyppi                     | Tiedostomuoto |                                          |                  |                 |
|--------------------------------|---------------|------------------------------------------|------------------|-----------------|
|                                | JPEG          | PDF (yksisivuinen)<br>PDF (monisivuinen) | TIFF (Yksi sivu) | TIFF (Monisivu) |
| Väri                           | ✓             | ✓                                        | -                | -               |
| Mustavalko                     | -             | ✓                                        | -                | -               |
| Harmaa                         | ✓             | ✓                                        | -                | -               |
| Väri/Harmaasävy/<br>Mustavalko | -             | -                                        | -                | -               |
| Väri/Mustavalkoinen            | -             | -                                        | -                | -               |
| Väri/Harmaasävy                | ✓             | ✓                                        | -                | -               |

## Skannaa sähköpostiin -ominaisuus

✓ : Valittavissa. - : Ei valittavissa.

| Kuvatyyppi | Tiedostomuoto |                                                                                          |                  |                 |
|------------|---------------|------------------------------------------------------------------------------------------|------------------|-----------------|
|            | JPEG          | PDF (yksisivuinen)<br>PDF (monisivuinen)<br>PDF/A (yksisivuinen)<br>PDF/A (monisivuinen) | TIFF (Yksi sivu) | TIFF (Monisivu) |
| Väri       | ✓             | ✓                                                                                        | -                | -               |
| Mustavalko | -             | ✓                                                                                        | ✓                | ✓               |
| Harmaa     | ✓             | ✓                                                                                        | -                | -               |

## Skannaus

| Kuvatyyppi                     | Tiedostomuoto |                                                                                          |                  |                 |
|--------------------------------|---------------|------------------------------------------------------------------------------------------|------------------|-----------------|
|                                | JPEG          | PDF (yksisivuinen)<br>PDF (monisivuinen)<br>PDF/A (yksisivuinen)<br>PDF/A (monisivuinen) | TIFF (Yksi sivu) | TIFF (Monisivu) |
| Väri/Harmaasävy/<br>Mustavalko | -             | ✓                                                                                        | -                | -               |
| Väri/Mustavalkoinen            | -             | ✓                                                                                        | -                | -               |
| Väri/Harmaasävy                | ✓             | ✓                                                                                        | -                | -               |

# Skannaus tietokoneelta

Jos haluat skannata tietokoneelta, rekisteröi käyttäjärajoitukset etukäteen skannerin ohjaimessa (Epson Scan 2). Jollet tiedä käyttäjätunnusta ja salasanaa, jotka sallivat asetusten tekemiseen ohjaimen, ota yhteyttä järjestelmänvalvojaan.

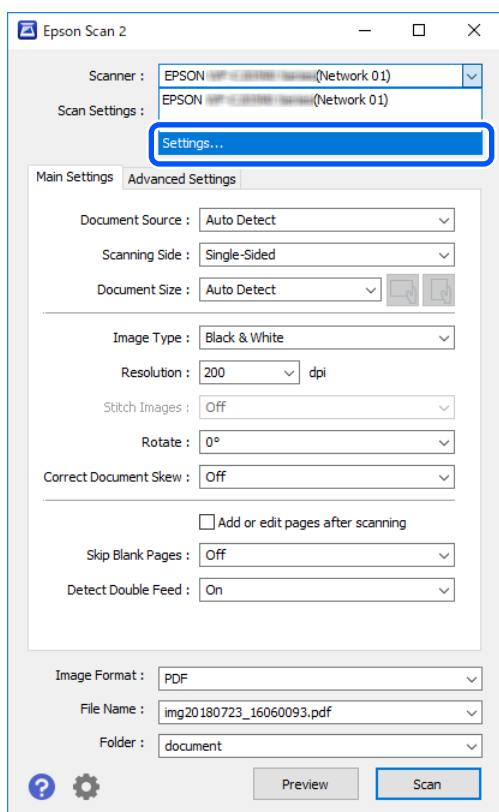
Kun käyttäjärajoitukset on rekisteröity, skannaus tapahtuu samalla tavalla kuin normaaleissa ohjelmistotoiminnoissa. Katso skannauksen selitys skannerin käyttöoppaasta.

---

## Skannaus tietokoneelta

Jos haluat skannata tietokoneelta, aseta tiedot käytön rajoituksille kohdassa Epson Scan 2.

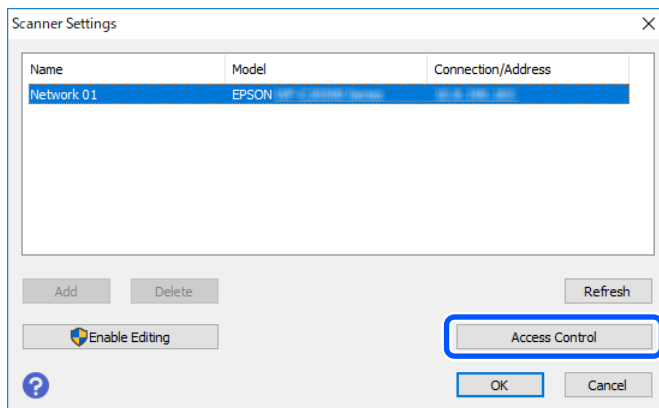
1. Suorita Epson Scan 2.
2. Valitse **Asetukset** kohdasta **Skanneri**.



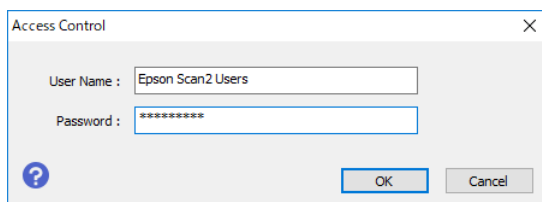


**Skannaus tietokoneelta**

3. Valitse skanneri ja napsauta sitten **Käytöhallinta**.



4. Aseta **Käyttäjänimi** ja **Salasana** ja napsauta sitten **OK**.



5. Valitse **OK**.

# Ongelmien ratkaisu

---

## Salasanan tai tunnusnumeron unohtaminen

Jos unohtat salasanan tai tunnusnumeron, ota yhteys järjestelmänvalvojaan.

---

## Muut ongelmat

### **Todennusääntä ei kuulu, vaikka korttia pidetään todennuslaitteen päällä**

- Jos ohjauspaneelin näyttö ei ole päällä skannerin ollessa lepotilassa (energiansäästötilassa), todennusääntä ei ehkä kuulu.
- Järjestelmänvalvoja on saattanut valita asetukset siten, että paneeli ei tuota äänimerkkejä.

# Liite

---

## Järjestelmävaatimukset

Tuetut käyttöjärjestelmät voivat vaihdella sovelluksen mukaan.

|                          |                                                                                                       |
|--------------------------|-------------------------------------------------------------------------------------------------------|
| Windows* <sup>1</sup>    | Windows 11 tai uudempi<br>Windows 10<br>Windows 8/8.1<br>Windows 7<br>Windows Server 2008 tai uudempi |
| Mac OS* <sup>2, *3</sup> | Mac OS X 10.9 tai uudempi, macOS 11 tai uudempi                                                       |

\*1 Document Capture Pro ei tue Windows Vista-, Windows XP- tai Windows Server -järjestelmiä.

\*3 UNIX-tiedostojärjestelmää (UFS) ei tueta Mac OS -käyttöjärjestelmässä.

\*2 Nopeaa käyttäjävaihtoa ei tueta Mac OS -järjestelmissä tai uudemmissa käyttöjärjestelmissä.

---

## Tavaramerkit

- Microsoft, Windows, and Windows Server are trademarks of the Microsoft group of companies.
- Apple, Mac, macOS, and OS X are trademarks of Apple Inc., registered in the U.S. and other countries.
- Yleinen huomautus: kaikki muut tavaramerkit ovat omistajiensa omaisuutta ja niitä käytetään vain tunnistustarkoituksessa.

© 2024 Seiko Epson Corporation

---

## Vaara

- Tämän käyttöohjeen tai sen osan luvaton jäljentäminen on ehdottomasti kielletty.
- Tämän käyttöoppaan sisältö ja tuotteen tekniset tiedot voivat muuttua ilman ennakoilmoitusta.
- Ota yhteyttä yrityksemme, jos sinulla on kysyttävää, löydät virheen, löydät puuttuvan kuvauksen jne. tämän käyttöoppaan sisällöstä.
- Edellisestä kohdasta riippumatta emme missään tapauksessa ole vastuussa tämän tuotteen käytöstä aiheutuvista vahingoista tai menetyksistä.
- Emme ole missään tapauksessa vastuussa vahingoista tai menetyksistä, jotka johtuvat tuotteen käyttämisestä muulla kuin tässä käyttöohjeessa kuvatulla tavalla, tuotteen epäasianmukaisesta käytöstä tai kolmannen osapuolen, joka ei ole yhtiömme tai tavarantoimittajamme, tekemistä muutoksista.