

EPSON



DS-900WN DS-800WN
Epson Print Admin Serverless

כיצד להשתמש

תוכן עניינים

- 26..... בעיות אחרות.
 לא מושמע צליל אימות גם כאשר מחזיקים את
 26..... הכרטיס מעל להתקן האימות.

נספח

- 27..... דרישות מערכת.
 27..... סימנים מסחריים.
 27..... זהירות.

הקדמה

- 3..... תוכן מסמך זה.
 3..... שימוש במדריך.
 3..... סימנים וסמלים.
 3..... צילומי מסך שמופיעים במדריך.
 4..... אזכורים של מערכות הפעלה.

סקירה כללית

- 5..... מידע על סריקה.

אמצעי אימות

- 6..... הכנה לקראת שימוש.
 6..... רישום כרטיס אימות.
 7..... בדיקת המספר המזהה.

כניסה אל הסורק ויציאה ממנו

- 8..... כניסה למערכת.
 8..... אם מכשיר האימות מחובר.
 8..... אם התקן האימות אינו מחובר.
 9..... יציאה מהמערכת.
 מה אם אפשר להשתמש בפונקציות של לוח
 9..... הבקרה בלי אימות?
 תפריטים שניתן להציג כשאינך נמצא במערכת
 10.....

שינוי המידע על המשתמש

- 11..... שינוי הסיסמה.
 11..... שינוי המספר המזהה.

סריקה

- פונקציות הסריקה של Epson Print Admin
 13..... Serverless.
 14..... השימוש ב-סריקה לדוא"ל שלי.
 18..... השימוש ב-סריקה לתיקייה שלי.
 שילובים של פורמט קובץ ו-סוג התמונה
 21..... זמינים

סריקה ממחשב

- 24..... סריקה ממחשב.

פתרון בעיות

- 26..... שכחת את הסיסמה או המספר המזהה?

הקדמה

תוכן מסמך זה

במדריך מוסבר איך לבצע את הפעולות הבאות עבור Epson Print Admin Serverless.

שיטת אימות

רישום כרטיס אימות

סריקה

לתשומת לבך:

עיינ במדריך למשתמש של הסורק עבור מידע שלא נכלל במדריך זה, כגון, כיצד לטעון מסמכי מקור או לפתור בעיות סריקה.

שימוש במדריך

סימנים וסמלים

 זהירות:

הוראות שיש לקיים בזהירות כדי למנוע פגיעה גופנית.

 חשוב:

הוראות שיש לקיים כדי למנוע נזק לציוד שלך.

לתשומת לבך:

מספק מידע משלים ומקורות לעיון.

מידע קשור

← קישורים לסעיפים קשורים.

צילומי מסך שמופיעים במדריך

ההגדרות משתנות בהתאם למוצרים ולתנאי ההגדרה.

הקדמה

אזכורים של מערכות הפעלה

Windows

במדריך זה, מונחים כגון "Windows 11", "Windows 10", "Windows 8.1", "Windows 8", "Windows 7", "Windows Server 2022", "Windows Server 2019", "Windows Server 2016", "Windows Server 2012 R2", "Windows Server 2012", "Windows Server 2008" ו-"R2" מתייחסים למערכות ההפעלה שלהלן. כמו כן, המונח Windows משמש לציון כל הגרסאות.

- מערכת ההפעלה Microsoft® Windows® 11
- מערכת ההפעלה Microsoft® Windows® 10
- מערכת ההפעלה Microsoft® Windows® 8.1
- מערכת ההפעלה Microsoft® Windows® 8
- מערכת ההפעלה Microsoft® Windows® 7
- מערכת ההפעלה Microsoft® Windows Server® 2022
- מערכת ההפעלה Microsoft® Windows Server® 2019
- מערכת ההפעלה Microsoft® Windows Server® 2016
- מערכת ההפעלה Microsoft® Windows Server® 2012 R2
- מערכת ההפעלה Microsoft® Windows Server® 2012
- מערכת ההפעלה Microsoft® Windows Server® 2008 R2
- מערכת ההפעלה Microsoft® Windows Server® 2008

Mac OS

במדריך זה, המונח "Mac OS" מתייחס אל Mac OS X 10.9 או גרסאות חדשות יותר וגם אל macOS 11 או גרסאות חדשות יותר.

סקירה כללית

התכונה Epson Print Admin Serverless מציעה סביבה בטוחה ויעילה לשימוש בסורקים ברשתות המותקנות במקומות כגון משרדים או בתי ספר.

הפתרונות הבאים מסופקים.

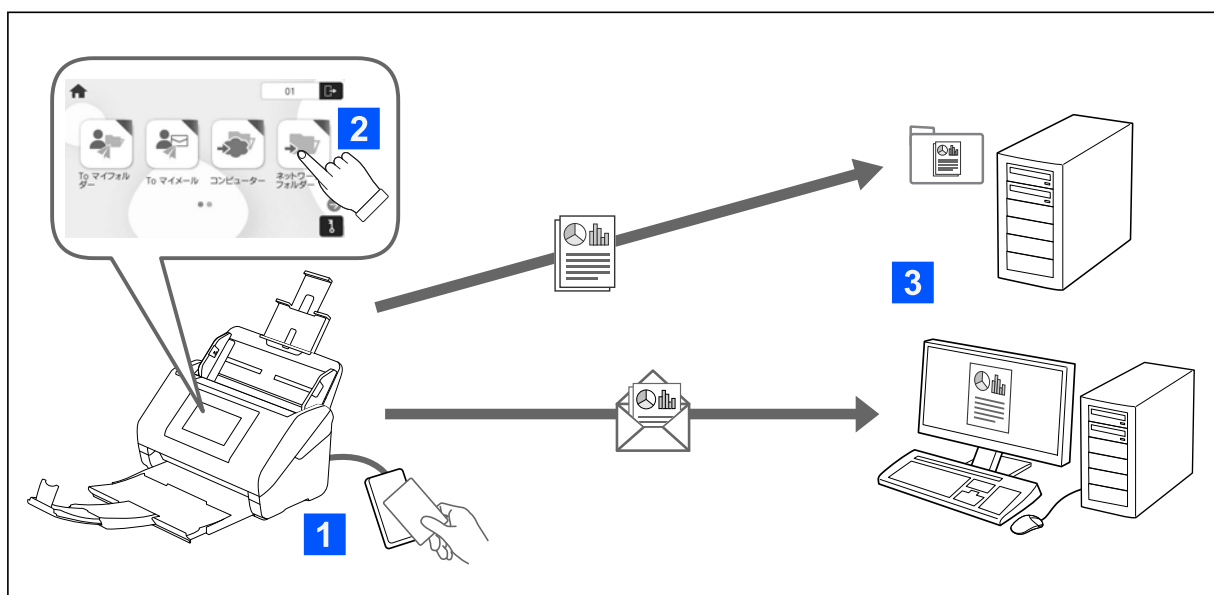
אבטחה משופרת

רק משתמשים מאומתים יכולים להשתמש בסורקים.

יעילות עסקית

תוכל לשלוח את תוצאות הסריקה לכתובת הדואר האלקטרוני שלך או לשמור אותן בתיקייה אישית רשומה, מבלי לבצע פעולות מסובכות.

מידע על סריקה



באפשרותך להשתמש בפונקציות בלוח הבקרה על ידי כניסה לסורק כמשתמש מאומת.

בנוסף לפונקציות הסטנדרטיות, Epson Print Admin Serverless מאפשרת את שיטות הסריקה הבאות.

סריקה לדוא"ל שלי

באפשרותך לשלוח את תוצאות הסריקה לכתובת הדוא"ל הרשומה שלך.

סריקה לתיקייה שלי

באפשרותך לשמור את תוצאות הסריקה לתיקייה אישית ששמה מוגדר למזהה המשתמש שלך וממוקמת תחת תיקיית היעד (תיקיית רשת או שרת FTP) שרשומה תחת Epson Print Admin Serverless, או בתיקייה ייעודית שבאפשרותך להגדיר בעצמך.

אמצעי אימות

מנהל המערכת מגדיר את אמצעי האימות, והמסך המתאים מוצג בלוח הבקרה. אלו אמצעי האימות הקיימים.

- שם משתמש וסיסמה
- שם משתמש
- מספר מזהה
- כרטיס אימות (אם מחובר מכשיר אימות)

הכנה לקראת שימוש

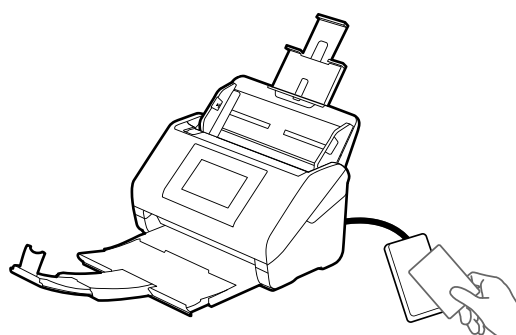
צריך לבצע כמה הכנות לקראת השימוש ב-Epson Print Admin Serverless. ההכנות משתנות בהתאם לאמצעי האימות ולשימוש במכשיר אימות.

רישום כרטיס אימות

אם אתה משתמש בכרטיס אימות עבור שיטת האימות, יהיה עליך לרשום את כרטיס האימות של המשתמש. לתשומת לבך:



- אפשר שמנהל המערכת שלך כבר רשם את הכרטיס. למידע נוסף, פעל בהתאם להוראותיו של מנהל המערכת שלך.
- בסורקים המחוברים באמצעות LAN אלחוטית שנכנסו למצב שינה (מצב חסכון בחשמל), אפשר שיעבור זמן מה לפני שהם יזהו את כרטיס האימות. אפשר שיהיה עליך להחזיק שוב את הכרטיס שלך מעל להתקן האימות.

1. החזק את כרטיס האימות מעל לקורא כרטיסי האימות. מוצגת ההודעה להזנת מזהה משתמש וסיסמה.



2. הזן את מזהה המשתמש ואת הסיסמה בלוח הבקרה. אם אינך יודע מה מזהה המשתמש והסיסמה שלך, פנה אל מנהל המערכת שלך.
 3. הקש היכנס.
 - מוצגת הודעת סיום הרישום.
 4. הקש אישור.
- כאשר אתה נכנס למערכת, השם המלא מוצג באופן אוטומטי בקצה הימני העליון של התפריט.

אמצעי אימות

5. כדי לצאת מהמערכת, הקש  בראש המסך או לחץ על הלחצן . חזור אל מסך האימות. בעתיד יבוצע האימות שלך באמצעות החזקת כרטיס האימות בלבד.

בדיקת המספר המזהה

לשם אימות עם מספר מזהה, מונפק מספר מזהה ייחודי. תוכל להיכנס לסורק באמצעות הזנת המספר המזהה בלוח הבקרה שלו. צור קשר עם מנהל המערכת שלך כדי לקבל את המספר המזהה שלך.

כניסה אל הסורק ויציאה ממנו

כניסה אל הסורק ויציאה ממנו

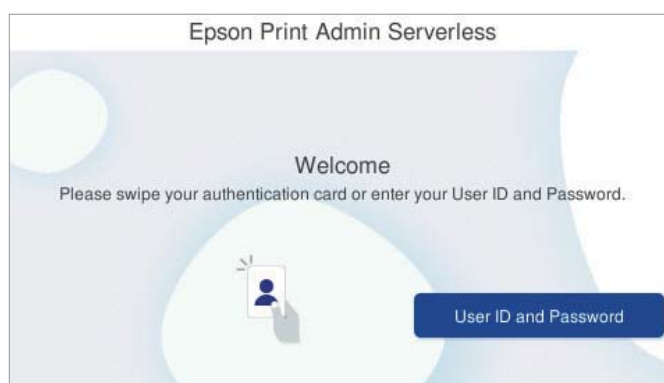
עליך להיכנס אל המערכת של הסורק בעת סריקה בעת סריקה בסורק שבו אופשרה פונקציית האימות.

כניסה למערכת

תוכל להיכנס למערכת מלוח הבקרה הסורק.

אם מכשיר האימות מחובר

תוכל להיכנס למערכת באמצעות החזקת כרטיס האימות מעל למכשיר האימות.



לתשומת לבך:

כאשר מוצג אחד מבין הפריטים הבאים על גבי לוח הבקרה של הסורק, תוכל גם להיכנס למערכת באמצעות הקשה עליו והזנת מידע המשתמש שלך.

שם משתמש וסיסמה

מספר מזהה

מידע קשור

← "רישום כרטיס אימות" בעמוד 6

אם התקן האימות אינו מחובר

הזן את מידע המשתמש בלוח הבקרה של הסורק כדי להיכנס למערכת.

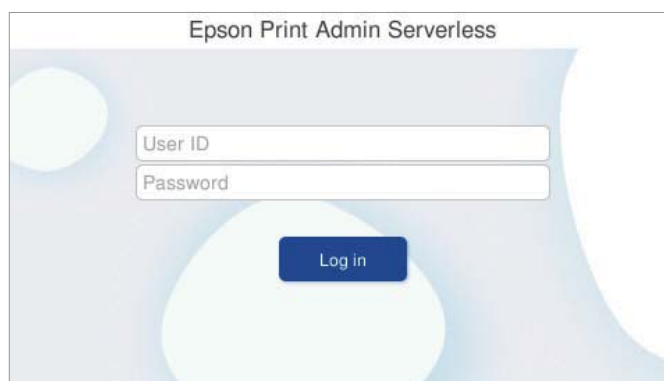
1. הזן פרט כלשהו מבין פריטי המידע הבאים בהתאם לפריטים המוצגים בלוח הבקרה של הסורק.

שם משתמש ו-סיסמה

שם משתמש



כניסה אל הסורק ויציאה ממנו

מספר מזהה 



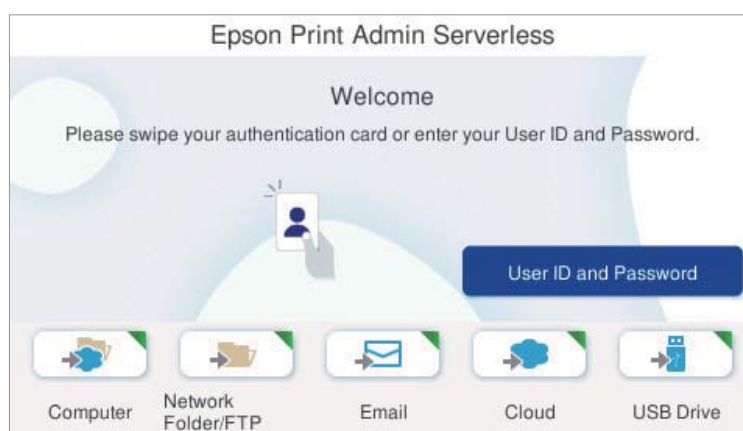
2. הקש היכנס.

יציאה מהמערכת

כדי לצאת מהמערכת, הקש  בראש המסך או לחץ על הלחצן . אם מכשיר האימות מחובר, אפשר להחזיק את האימות מעל מכשיר האימות כדי לצאת מהחשבון. לתשומת לבך: צא מהמערכת באופן אוטומטי כאשר לא בוצעו שום פעולות במשך פרק זמן שנקבע מראש על ידי מנהל המערכת שלך.

מה אם אפשר להשתמש בפונקציות של לוח הבקרה בלי אימות?

כשמנהל המערכת מאפשר להשתמש בפונקציות של לוח הבקרה גם בלי אימות, מסך האימות הבא מוצג.




עבור משתמשים הרשומים ב-Epson Print Admin Serverless: היכנס לחשבון מלוח הבקרה והשתמש בפונקציות הסריקה מלוח הבקרה.

כניסה אל הסורק ויציאה ממנו

עבור משתמשים שאינם רשומים ב-Epson Print Admin Serverless:
הקש על סמל התפריט במסך האימות כדי להשתמש בפונקציות הסריקה.


תפריטים שניתן להציג כשאינך נמצא במערכת

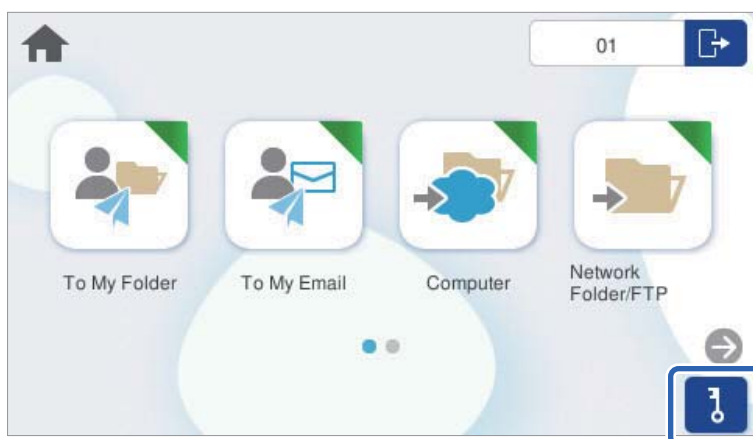
תוכל להציג את מסך הבית באמצעות לחיצה על לחצן  גם כאשר אינך נמצא בתוך המערכת של הסורק. הציג את המדריך למשתמש של הסורק כדי לקבל הסבר על כל תפריט. לתשומת לבך: צא מהמערכת לפני השימוש בתחזוקת הסורק, הגדרות, ותפריטי עזרה.



שינוי המידע על המשתמש

שינוי הסיסמה

כאשר משתמשים בסיסמה כשיטת האימות ומוצגת  בלוח הבקרה של הסורק, משתמשים יכולים לשנות את הסיסמאות שלהם בעצמם.

1. כנס למערכת.
יוצג התפריט המותר לך.
2. הקש  במסך הבית.



3. הזן את הסיסמה הנוכחית, הסיסמה החדשה, ואת האימות של הסיסמה החדשה.
לתשומת לבך:
אם אין ברצונך לשנות את הסיסמה, לחץ על הלחצן  או  כדי לחזור למסך הבית.
4. הקש אישור.
מוצגת הודעת ההשלמה של שינוי הסיסמה.

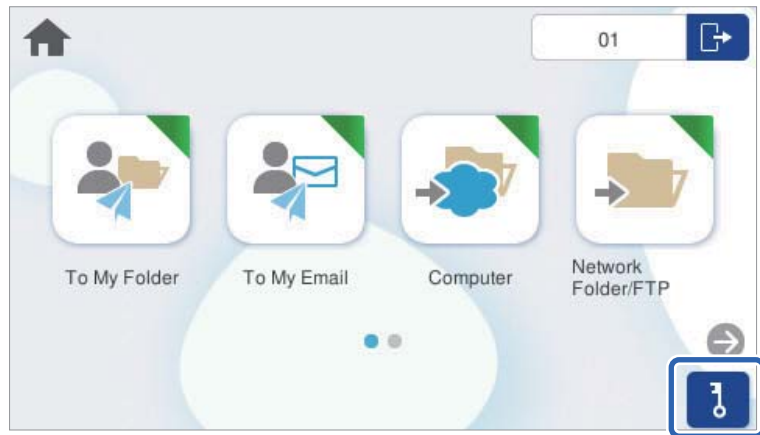
שינוי המספר המזהה

כאשר משתמשים במספר מזהה כשיטת האימות ומוצגת  בלוח הבקרה של הסורק, משתמשים יכולים לשנות את מספרי הזהות שלהם בעצמם.

1. כנס למערכת.
יוצג התפריט המותר לך.

שינוי המידע על המשתמש


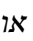
2. הקש .



3. הזן את מספר המזהה הנוכחי, את מספר המזהה החדש, ואת האימות של מספר מזהה חדש בין 4 ל-8 ספרות.

לתשומת לבך:

מנהל המערכת שלך מגדיר מספר ספרות מזערי עבור המספר המזהה. צור קשר עם מנהל המערכת שלך כדי לקבל מידע נוסף.

אם אין ברצונך לשנות את המספר המזהה, לחץ על הלחצן  או  כדי לחזור למסך הבית.

4. הקש אישור.

מוצגת הודעת ההשלמה של שינוי המספר המזהה.

סריקה

פונקציות הסריקה של Epson Print Admin Serverless

תוכל להשתמש בשיטות הסריקה הבאות בסורקים שבהם אופשרה Epson Print Admin Serverless. אפשר שהמנהל יגביל את הפונקציות הזמינות. למידע נוסף, צור קשר עם מנהל המערכת שלך.

סריקה לדוא"ל שלי

שלח את התמונות הסרוקות אל כתובת הדוא"ל של המשתמש המשויכת אל החשבון.

סריקה לתיקייה שלי

שמור את התמונה הסרוקה בתיקייה שהוקצתה לכל משתמש. תוכל להגדיר את התיקייה הבאה כתיקייה ייעודית.

ציין תיקיית רשת אחת עבור כל Epson Print Admin Serverless כדי ליצור באופן אוטומטי תיקייה אישית מתחת לתיקייה שצוינה באמצעות השימוש בשם של מזהה המשתמש.

הקצה תיקיות רשת שונות נבדלות עבור כל משתמש.

מחשב*

תוכל לשמור את התמונות הסרוקות במחשב המחובר לסורק.

תיקייה ברשת/FTP*

תוכל לשמור את התמונה הסרוקה בתיקיית רשת שתצורתה הוגדרה מראש.

דוא"ל*

תוכל לשלוח את התמונה הסרוקה בדוא"ל ישירות מהסורק באמצעות שרת דוא"ל מוגדר מראש.

ענן*

תוכל לשלוח את התמונה הסרוקה ישירות אל שירות ענן שנרשמו מראש.

כונן USB*

אפשרות זו זמינה רק כאשר לא מחובר לסורק התקן אימות.

תוכל לשמור את התמונה הסרוקה ישירות בכונן USB המחובר אל הסורק.

קבוע מראש

השתמש בהגדרות הרשומות מראש כדי לסרוק.

*: נוהלי הכניסה אחרי הכניסה למערכת זהים לנהלים כאשר Epson Print Admin Serverless מושבתת. לפרטים נוספים, עיין במדריך למשתמש של הסורק.

לתשומת לבך:

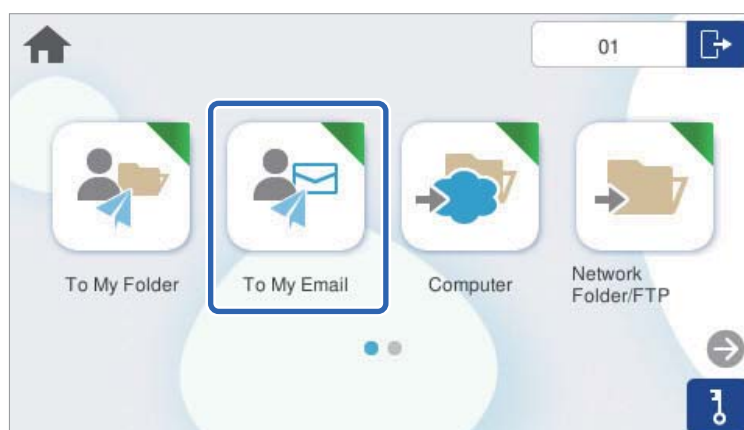
עיין במדריך למשתמש של הסורק עבור מידע שלא נכלל במדריך זה, כגון, כיצד לטעון מסמכי מקור או לפתור בעיות סריקה.

סריקה

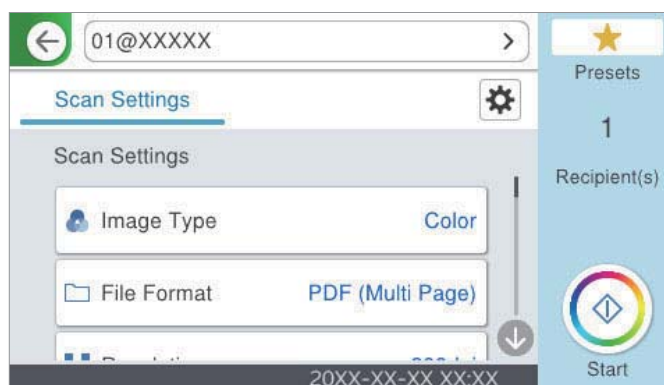
השימוש ב-סריקה לדוא"ל שלי


תוכל לשלוח את הנתונים הסרוקים אל כתובת הדוא"ל שלך.

1. כנס למערכת.
- יוצג התפריט המותר לך.
2. הנח את עותקי המקור.
3. בחר סריקה לדוא"ל שלי במסך הבית בלוח הבקרה של הסורק.



4. בדוק הגדרות כמו פורמט השמירה, ושנה אותן במידת הצורך.



5. הקש . הסריקה מתחילה.
6. צא מהמערכת כאשר הסריקה הושלמה. חזור אל מסך האימות.

מידע קשור

- ← "כניסה למערכת" בעמוד 8
- ← "יציאה מהמערכת" בעמוד 9

סריקה

אפשרויות תפריט סריקה עבור סריקה לדוא"ל שלי

לתשומת לבך:

אפשר שכמה פריטים לא יהיו זמינים בהתאם להגדרות אחרות שביצעת.

סוג התמונה:

בחר את הצבע של תמונת הפלט.

כאשר אתה בוחר את הדברים הבאים, הסורק מגלה באופן אוטומטי את הצבע של מסמכי המקור ושומר את התמונות באמצעות הצבעים שהתגלו.

צבע/גווני אפור/שחור לבן

ממירה את התמונה הסרוקה לצבע 24-סיביות, גווני אפור 8-סיביות, או שחור-לבן (קובץ בינרי שחור-לבן). כאשר אפשרות זו נבחרת, הגדר את הרגישות כדי לקבוע אם המקור יהיה בגווני אפור או חד-צבעי בעת סריקת מסמך מקור שאין בו צבע.

צבע/גווני אפור:

ממיר את התמונה הסרוקה לצבע 24-סיביות או גווני אפור 8-סיביות.

צבע/שחור-לבן:

ממירה את התמונה הסרוקה לצבע 24-סיביות או שחור-לבן (קובץ בינארי שחור-לבן).

אפשר שסוגי התמונות ישתנו בהתאם לפורמט קובץ שבחרת. לפרטים נוספים עיין במידע שלהלן.

["שילובים של פורמט קובץ ו-סוג התמונה זמינים" בעמוד 21](#)

פורמט קובץ:

בחר את הפורמט לשמירת התמונה הסרוקה.

כאשר אתה רוצה לשמור בתור PDF/A, PDF או TIFF, בחר אם לשמור את כל מסמכי המקור כקובץ אחד (רב-עמודים) או לשמור כל מסמך מקור בנפרד (עמוד בודד).

יחס דחיסה:

בחר כמה לדחוס את התמונה הסרוקה.

הגדרות PDF:

אם בחרת באפשרות PDF כתבנית השמירה, השתמש בהגדרות האלה כדי להגן על קובצי PDF.

על מנת ליצור קובץ PDF שדורש סיסמה בעת פתיחתו, הגדר סיסמה לפתיחת המסמך. כדי ליצור קובץ PDF הדורש סיסמה בעת הדפסה או עריכה, הגדר סיסמה להרשאות.

רזולוציה:

בחר ברזולוציית הסריקה.

צד הסריקה:

בחר את צד מסמך המקור שברצונך לסרוק.

כריכה (מקור):

בחר את כיוון הכריכה של מסמך המקור.

גודל מקור:

בחר את גודל מסמך המקור שהנחת.

סריקה

חיתוך השוליים לגודל "אוטומטי":

התאם את אזור החיתוך בעת בחירת זיהוי אוטומטי.

סריקת כרטיס עם למינציה:

אם המקור הוא בלמינציה, האזורים השקופים שסביב השוליים גם יסרקו.

לתשומת לבך:

בהתאם למקור, ייתכן שהאפקטים שהגדרת יראו מעט שונים.

סיבוב:

סובב את התמונה הסרוקה עם כיוון השעון. בחר את זווית הסיבוב בהתאם למסמך המקור שברצונך לסרוק.

צפיפות:

בחר את הניגודיות של התמונה הסרוקה.

הסרת רקע:

הסר את צבע הרקע של מסמכי המקור מהתמונה הסרוקה.

כדי להשתמש בתכונה זו, צריך צבע הרקע של מסמכי המקור להיות הצבע הבהיר ביותר במסמכי המקור, ועליו להיות אחיד. תכונה זו לא תישם בצורה נכונה אם קיימים דפוסים ברקע, או אם קיימים כיתובים או איורים בעלי צבע בהיר יותר מהרקע.

שיפור טקסט:

תוכל להפוך אותיות מטושטשות במסמך המקור לברורות וחדות. תוכל גם למזער את ההיסט או חוסר האחידות של הרקע.

הדגש אותיות חלשות / הסר רקע:

תוכל להגדיר את רמת התיקון בין הטקסט לבין הרקע. כאשר אתה מזיז את הסליידר קרוב יותר אל הדגש אותיות חלשות, מודגשות האותיות החורות בתמונה הסרוקה. כאשר אתה מזיז את הסליידר קרוב יותר אל הסר רקע, יוסרו צבע הרקע, התבנית, קמטים או היסט בתמונה הסרוקה.

הסר רעש נקודתי:

תוכל להסיר נקודות שחורות ברקע של המקור שלא ניתן להסיר אותן באמצעות הבהרת הרקע. תוכל לשנות את הרמה של האפקט.

לתשומת לבך:

כאשר בוחרים תכונה זו, אפשר שהיא גם תסיר נקודות קטנות בנוסף לנקודות שחורות ברקע.

הסרת צלליות:

הסר את הצללים של מסמך המקור המופיעים בתמונה הסרוקה.

מסגרת:

הסר את הצללים בקצה מסמך המקור.

תיקון מסמכים עקומים:

תקן הטיה בתמונה הסרוקה.

אפשר שלא יהיה ביכולתה של תכונה זו לתקן מסמכים שהעיקום שלהם מופרז.

סריקה

דילוג על עמודים ריקים:

במהלך הסריקה, דלג על דפים ריקים במקור.

אם התוצאה אינה כפי שציפית, כוון את רמת הזיהוי.

לתשומת לבך:

ייתכן שהמכשיר ידלג בטעות על חלק מהדפים ויגדיר אותם כדפים ריקים.

תכונה זו אינה זמינה כאשר סורקים מסמכי מקור דו צדדיים עם תפר.

מצב הזנה אוטומטית:

הגדר מצב הזנה אוטומטית. תכונה זו מאפשרת לך להמשיך לסרוק באופן אוטומטי אחרי שעותקי המקור נסרקו. תכונה זו שימושית כאשר סורקים גדלים שונים או סוגים שונים של מסמכי מקור, אחד אחרי השני.

כוון את מדריכי הקצוות של הסורק לפני שתניח כל עותק מקור.

מופעל (פעולה אוטומטית מלאה): התחל לסרוק כאשר מוגדר מסמך מקור תוך הצגת הודעת אישור ההמשך.

מופעל (פעולה חצי אוטומטית): התחל לסרוק כאשר לוחצים על לחצן התחלת הסריקה תוך הצגת הודעת אישור ההמשך.

זיהוי הזנה כפולה:

הצג אזהרה בעת שמזינים מסמכי מקור רבים בעת ובעונה אחת.

חיישן על-קולי: זהה הזנה כפולה באמצעות חיישן על-קולי. תוכל לציין את טווח הגילוי.

אורך: גלה הזנה כפולה על פי האורך. כשהאורך של המקור השני שנסרק שונה מהאורך של המקור הראשון, הסורק מזהה זאת כהזנה כפולה. תוכל לציין את ההפרש באורך לשם גילוי.

נושא:

הזן נושא לדוא"ל באמצעות אותיות, ספרות וסמלים.

גודל מקסימלי לקובץ המצורף:

בחר בגודל הקובץ המרבי שניתן לצרף להודעת דוא"ל.

שם הקובץ:

קידומת לשם הקובץ:

הזן קידומת לשם של התמונות באמצעות אותיות, ספרות וסמלים.

הוסף תאריך:

הוסף את התאריך לשם הקובץ.

הוסף שעה:

הוסף את השעה לשם הקובץ.

נקה את כל ההגדרות

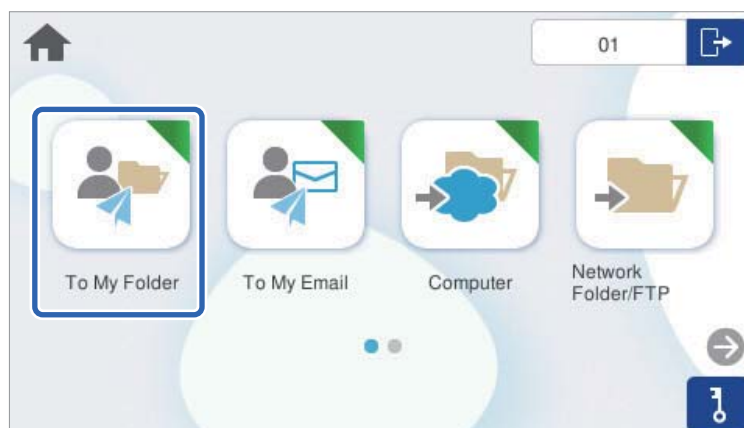
מאפס את הגדרות הסריקה לברירות המחדל שלהן.

סריקה

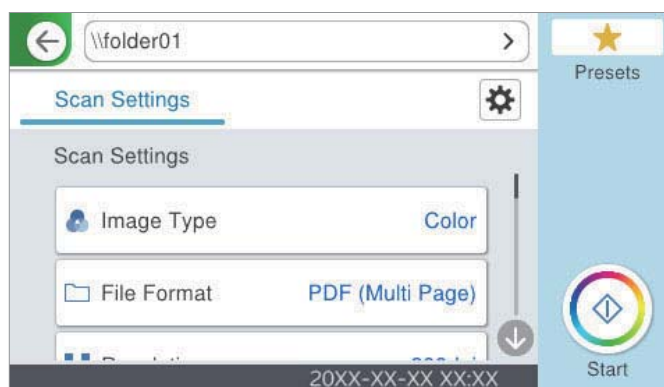
השימוש ב-סריקה לתיקייה שלי


תוכל לשמור נתונים סרוקים בתיקיית אחסון אישית. אם אינך יודע מה תיקיית המטרה שלך, צור קשר עם מנהל המערכת.

1. כנס למערכת.
- יוצג התפריט המותר לך.
2. הנח את עותקי המקור.
3. בחר סריקה לתיקייה שלי במסך הבית בלוח הבקרה של הסורק.



4. בדוק הגדרות כמו פורמט השמירה, ושנה אותן במידת הצורך.



5. הקש . אם תתבקש להזין סיסמה, הזן את הסיסמה שלך כדי לגשת אל התיקייה האישית שלך. כאשר האימות מצליח, הסיסמה נשמרת ולא יהיה בה צורך בפעם הבאה. הסריקה מתחילה.
6. צא מהמערכת כאשר הסריקה הושלמה. חזור אל מסך האימות.

מידע קשור

← "כניסה למערכת" בעמוד 8

סריקה

← "יציאה מהמערכת" בעמוד 9

אפשרויות תפריט סריקה עבור סריקה לתיקייה שלי

לתשומת לבך:

אפשר שכמה פריטים לא יהיו זמינים בהתאם להגדרות אחרות שביצעת.

סוג התמונה:

בחר את הצבע של תמונת הפלט.

כאשר אתה בוחר את הדברים הבאים, הסרוק מגלה באופן אוטומטי את הצבע של מסמכי המקור ושומר את התמונות באמצעות הצבעים שהתגלו.

צבע/גווני אפור/שחור לבן

ממירה את התמונה הסרוקה לצבע 24-סיביות, גווני אפור 8-סיביות, או שחור-לבן (קובץ בינרי שחור-לבן). כאשר אפשרות זו נבחרת, הגדר את הרגישות כדי לקבוע אם המקור יהיה בגווני אפור או חד-צבעי בעת סריקת מסמך מקור שאין בו צבע.

צבע/גווני אפור:

ממיר את התמונה הסרוקה לצבע 24-סיביות או גווני אפור 8-סיביות.

צבע/שחור-לבן:

ממירה את התמונה הסרוקה לצבע 24-סיביות או שחור-לבן (קובץ בינארי שחור-לבן).

אפשר שסוגי התמונות ישתנו בהתאם לפורמט קובץ שבחרת. לפרטים נוספים עיין במידע שלהלן.

"שילובים של פורמט קובץ ו-סוג התמונה זמינים" בעמוד 21

פורמט קובץ:

בחר את הפורמט לשמירת התמונה הסרוקה.

כאשר אתה רוצה לשמור בתור PDF, PDF/A, או TIFF, בחר אם לשמור את כל מסמכי המקור כקובץ אחד (רב-עמודים) או לשמור כל מסמך מקור בנפרד (עמוד בודד).

יחס דחיסה:

בחר כמה לדחוס את התמונה הסרוקה.

הגדרות PDF:

אם בחרת באפשרות PDF כתבנית השמירה, השתמש בהגדרות האלה כדי להגן על קובצי PDF.

על מנת ליצור קובץ PDF שדורש סיסמה בעת פתיחתו, הגדר סיסמה לפתיחת המסמך. כדי ליצור קובץ PDF הדורש סיסמה בעת הדפסה או עריכה, הגדר סיסמה להרשאות.

רוזלוציה:

בחר ברזולוציית הסריקה.

צד הסריקה:

בחר את צד מסמך המקור שברצונך לסרוק.

כריכה (מקור):

בחר את כיוון הכריכה של מסמך המקור.

סריקה

גודל מקור:

בחר את גודל מסמך המקור שהנחת.

חיתוך השוליים לגודל "אוטומטי":

התאם את אזור החיתוך בעת בחירת זיהוי אוטומטי.

סריקת כרטיס עם למינציה:

אם המקור הוא בלמינציה, האזורים השקופים שסביב השוליים גם יסרקו.

לתשומת לבך:

בהתאם למקור, ייתכן שהאפקטים שהגדרת יראו מעט שונים.

סיבוב:

סובב את התמונה הסרוקה עם כיוון השעון. בחר את זווית הסיבוב בהתאם למסמך המקור שברצונך לסרוק.

צפיפות:

בחר את הניגודיות של התמונה הסרוקה.

הסרת רקע:

הסר את צבע הרקע של מסמכי המקור מהתמונה הסרוקה.

כדי להשתמש בתכונה זו, צריך צבע הרקע של מסמכי המקור להיות הצבע הבהיר ביותר במסמכי המקור, ועליו להיות אחד. תכונה זו לא תיושם בצורה נכונה אם קיימים דפוסים ברקע, או אם קיימים כיתובים או איורים בעלי צבע בהיר יותר מהרקע.

שיפור טקסט:

תוכל להפוך אותיות מטושטשות במסמך המקור לברורות וחדות. תוכל גם למזער את ההיסט או חוסר האחידות של הרקע.

הדגש אותיות חלשות / הסר רקע:

תוכל להגדיר את רמת התיקון בין הטקסט לבין הרקע. כאשר אתה מזיז את הסליידר קרוב יותר אל הדגש אותיות חלשות, מודגשות האותיות החוררות בתמונה הסרוקה. כאשר אתה מזיז את הסליידר קרוב יותר אל הסר רקע, יוסרו צבע הרקע, התבנית, קמטים או היסט בתמונה הסרוקה.

הסר רעש נקודתי:

תוכל להסיר נקודות שחורות ברקע של המקור שלא ניתן להסיר אותן באמצעות הבהרת הרקע. תוכל לשנות את הרמה של האפקט.

לתשומת לבך:

כאשר בוחרים תכונה זו, אפשר שהיא גם תסיר נקודות קטנות בנוסף לנקודות שחורות ברקע.

הסרת צלליות:

הסר את הצללים של מסמך המקור המופיעים בתמונה הסרוקה.

מסגרת:

הסר את הצללים בקצה מסמך המקור.

תיקון מסמכים עקומים:

תקן הטיה בתמונה הסרוקה.

אפשר שלא יהיה ביכולתה של תכונה זו לתקן מסמכים שהעיקום שלהם מופרז.

סריקה

דילוג על עמודים ריקים:

במהלך הסריקה, דלג על דפים ריקים במקור.

אם התוצאה אינה כפי שציפית, כוון את רמת הזיהוי.

לתשומת לבך:

❑ ייתכן שהמכשיר ידלג בטעות על חלק מהדפים ויגדיר אותם כדפים ריקים.

❑ תכונה זו אינה זמינה כאשר סורקים מסמכי מקור דו צדדיים עם תפר.

מצב הזנה אוטומטית:

הגדר מצב הזנה אוטומטית. תכונה זו מאפשרת לך להמשיך לסרוק באופן אוטומטי אחרי שעותקי המקור נסרקו. תכונה זו שימושית כאשר סורקים גדלים שונים או סוגים שונים של מסמכי מקור, אחד אחרי השני.

כוון את מדריכי הקצוות של הסורק לפני שתניח כל עותק מקור.

❑ מופעל (פעולה אוטומטית מלאה): התחל לסרוק כאשר מוגדר מסמך מקור תוך הצגת הודעת אישור ההמשך.

❑ מופעל (פעולה חצי אוטומטית): התחל לסרוק כאשר לוחצים על לחצן התחלת הסריקה תוך הצגת הודעת אישור ההמשך.

זיהוי הזנה כפולה:

הצג אזהרה בעת שמזינים מסמכי מקור רבים בעת ובעונה אחת.

❑ חיישן על-קולי: זהה הזנה כפולה באמצעות חיישן על-קולי. תוכל לציין את טווח הגילוי.

❑ אורך: גלה הזנה כפולה על פי האורך. כשהאורך של המקור השני שנסרק שונה מהאורך של המקור הראשון, הסורק מזהה זאת כהזנה כפולה. תוכל לציין את ההפרש באורך לשם גילוי.

שם הקובץ:

❑ קידומת לשם הקובץ:

הזן קידומת לשם של התמונות באמצעות אותיות, ספרות וסמלים.

❑ הוסף תאריך:

הוסף את התאריך לשם הקובץ.

❑ הוסף שעה:

הוסף את השעה לשם הקובץ.

נקה את כל ההגדרות

מאפס את הגדרות הסריקה לברירות המחדל שלהן.

שילובים של פורמט קובץ ו-סוג התמונה זמינים

תוכל לבחור את סוגי התמונה הבאים בהתאם לתכונה שבה משתמשים וה-פורמט קובץ שבה יישמרו התמונות.

תכונת סריקה למחשב

תלוי בהגדרות Document Capture Pro.

סריקה

תכונת סריקה לכונן USB, תכונת סריקה לתיקייה ברשת/FTP,

✓ : ניתן לבחירה. - : לא ניתן לבחירה.

פורמט קובץ				סוג התמונה
TIFF (מספר עמודים)	TIFF (עמוד אחד)	PDF (עמוד אחד) PDF (מספר עמודים) PDF/A (עמוד אחד) PDF/A (מספר עמודים)	JPEG	
-	✓	✓	✓	צבע
✓	✓	✓	-	שחור-לבן
-	✓	✓	✓	אפור
-	✓	✓	-	צבע/גווני אפור/שחור לבן
-	✓	✓	-	צבע/שחור-לבן
-	✓	✓	✓	צבע/גווני אפור

תכונת סריקה לענן

✓ : ניתן לבחירה. - : לא ניתן לבחירה.

פורמט קובץ				סוג התמונה
TIFF (מספר עמודים)	TIFF (עמוד אחד)	PDF (עמוד אחד) PDF (מספר עמודים)	JPEG	
-	-	✓	✓	צבע
-	-	✓	-	שחור-לבן
-	-	✓	✓	אפור
-	-	-	-	צבע/גווני אפור/שחור לבן
-	-	-	-	צבע/שחור-לבן
-	-	✓	✓	צבע/גווני אפור

תכונת סריקה לדוא"ל

✓ : ניתן לבחירה. - : לא ניתן לבחירה.

סריקה

פורמט קובץ				סוג התמונה
TIFF (מספר עמודים)	TIFF (עמוד אחד)	PDF (עמוד אחד) PDF (מספר עמודים) PDF/A (עמוד אחד) PDF/A (מספר עמודים)	JPEG	
-	-	✓	✓	צבע
✓	✓	✓	-	שחור-לבן
-	-	✓	✓	אפור
-	-	✓	-	צבע/גווני אפור/שחור לבן
-	-	✓	-	צבע/שחור-לבן
-	-	✓	✓	צבע/גווני אפור

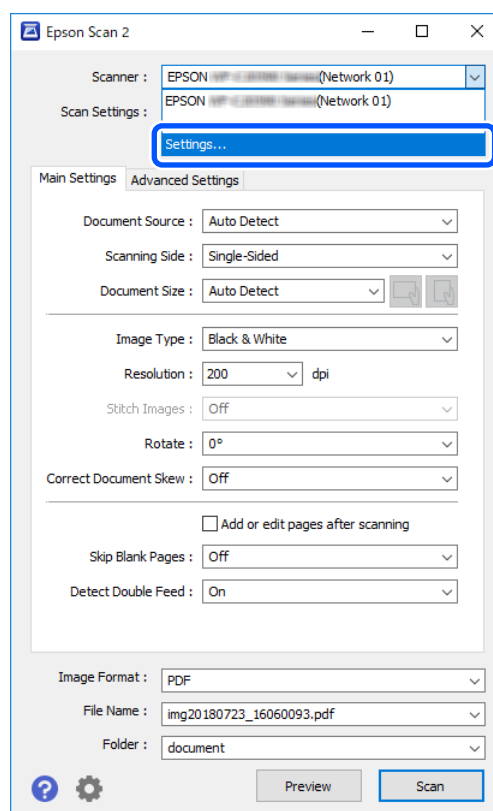
סריקה ממחשב

אם ברצונך לסרוק ממחשב, רשום מראש הגבלות משתמש במנהל ההתקן של הסורק (Epson Scan 2). אם לא יודעים את שם המשתמש והסיסמה שמאפשרים לשנות את ההגדרות בתוכנה, צריך לפנות למנהל המערכת. אחרי רישום מגבלות המשתמש, נוהל הסריקה יהיה לזה לזה של פעולות תוכנה רגילות. עיין בהסבר על "סריקה" ב"מדריך למשתמש" של הסורק.

סריקה ממחשב

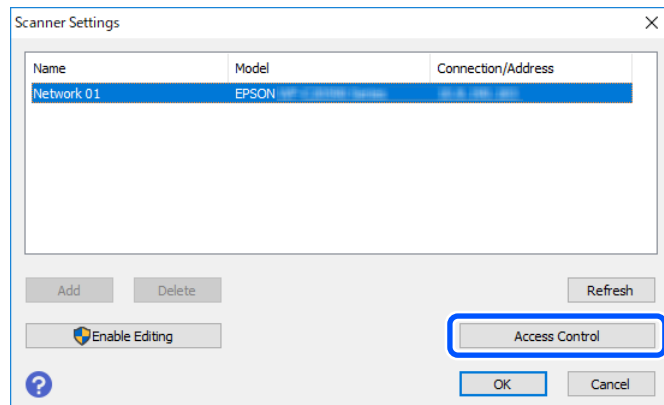
אם רוצים לסרוק ממחשב, צריך להגדיר את פרטי הגישה באמצעות Epson Scan 2.

1. פותחים את Epson Scan 2.
2. לוחצים על הגדרות בחלון סורק.

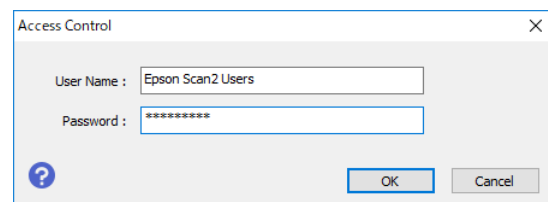


סריקה ממחשב

3. בוחרים סורק ולוחצים על בקרת גישה.



4. מזינים שם משתמש ואז סיסמה, ולוחצים על אישור.



5. לוחצים על אישור.

פתרון בעיות

שכחת את הסיסמה או המספר המזהה?

אם שכחת את הסיסמה או המספר המזהה, עליך לפנות למנהל המערכת.

בעיות אחרות

לא מושמע צליל אימות גם כאשר מחזיקים את הכרטיס מעל להתקן האימות

אם הסורק אינו מציג את לוח הבקרה במצב שינה (מצב חסכון בחשמל), אפשר שלא יושמע צליל האימות.

אפשר שהמנהל ביצע הגדרות כדי שהלוח לא ישמיע קולות פעולה כלשהם.

נספח

דרישות מערכת

מערכות הפעלה שיש להם תמיכה עשויות להשתנות בהתאם לאפליקציה.

Windows 11 ואילך Windows 10 Windows 8/8.1 Windows 7 Windows Server 2008 ומעלה	Windows ^{1*}
Mac OS X 10.9 ומעלה, macOS 11 ומעלה	Mac OS ^{2*} , ^{3*}

1* Document Capture Pro אינו תומך ב-Windows Vista, Windows XP, ו-Windows Server.

3* אין תמיכה במערכת הקבצים של UNIX (UFS) עבור Mac OS.

2* אין תמיכה במיתוג משתמש מהיר במערכת הפעלה Mac OS או מאוחרת ממנה.

סימנים מסחריים

Microsoft, Windows, and Windows Server are trademarks of the Microsoft group of companies.

Apple, Mac, macOS, and OS X are trademarks of Apple Inc., registered in the U.S. and other countries.

הודעה כללית: כל סימני המסחר האחרים הם רכוש בעליהם בהתאמה ומשמשים למטרות זיהוי בלבד.

© 2024 Seiko Epson Corporation

זהירות

שכפול חלק כלשהו מהמדריך ללא אישור אסור בהחלט.

תוכן מדריך זה והמפרט של המוצר עשויים להשתנות ללא הודעה מראש.

אם יש לך שאלות, אם מצאת טעות, או שאחד מהתיאורים שבתוכן מדריך זה לוקה בחסר, אנא פנה לחברה.

אף על פי כן, לא נישא באחריות לכל נזק שייגרם כתוצאה משימוש במוצר.

לא נישא באחריות לכל נזק או דרישת פיצוי כתוצאה משימוש במוצר בכל דרך שאינה מתוארת במדריך, שימוש לא תקין במוצר או שינוי שיבצע צד שלישי שאינו החברה או הספקים שלנו.