

EPSON

DS-900WN DS-800WN
Epson Print Admin Serverless

Használat módja

Tartalomjegyzék

Bevezetés

A dokumentum tartalma.	3
Az útmutató használata.	3
Jelzések és szimbólumok.	3
A kézikönyvben felhasznált képernyőképek.	3
Operációs rendszerre vonatkozó hivatkozások.	3

Áttekintés

A lapolvasásról.	5
--------------------------	---

Hitelesítési módok

Előkészítés a használatra.	6
Hitelesítő kártya regisztrálása.	6
Az azonosító szám ellenőrzése.	7

Belépés a lapolvasóba, kilépés a lapolvasóból

Bejelentkezés.	8
Ha a hitelesítő eszköz csatlakozik.	8
Ha a hitelesítő eszköz nincs csatlakoztatva.	8
Kijelentkezés.	9
Ha a kezelőpanel funkciói hitelesítés nélkül is elérhetők.	9
Menük, amelyek megjelenhetnek, ha nincs bejelentkezve.	10

A felhasználói adatok módosítása

A jelszó módosítása.	11
Az azonosító szám módosítása.	11

Lapolvasás

A(z) Epson Print Admin Serverless alkalmazáshoz elérhető lapolvasási funkciók.	13
A(z) Szken. saját e-mailbe használata.	14
A(z) Szken. saját mappába használata.	17
Az elérhető Fájlfórmátum és Képtípus kombinációk.	21

Lapolvasás a számítógépről

Lapolvasás a számítógépről.	24
-------------------------------------	----

Problémamegoldás

Ha elfelejtette a jelszavát vagy azonosító számát.	26
Egyéb problémák.	26
Akkor sem hallható hitelesítési hang, ha a kártyát a hitelesítő eszköz fölé tartják.	26

Függelék

Rendszerkövetelmények.	27
Védjegyek.	27
Vigyázat.	27

Bevezetés

A dokumentum tartalma

Az útmutató leírja, hogyan kell elvégezni az alábbiakat a(z) Epson Print Admin Serverless alkalmazásban.

- Hitelesítési módszerek
- Hitelesítő kártya regisztrálása
- Beolvasás

Megjegyzés:

A jelen útmutatóban nem szereplő információkat (például az eredeti példányok betöltését vagy a lapolvasási problémák elhárítását) lásd a lapolvasóhoz mellékelt Használati útmutató-ban.

Az útmutató használata

Jelzések és szimbólumok



Figyelem!

A testi sérülések elkerülése érdekében gondosan betartandó utasítások.



Fontos:

A készülék károsodásának elkerülése érdekében figyelembe veendő utasítások.

Megjegyzés:

Kiegészítő és referencia információt biztosít.

Kapcsolódó információ

➔ A kapcsolódó fejezetekhez vezető hivatkozások.

A kézikönyvben felhasznált képernyőképek

A beállítási tételek terméktől és beállítási feltételektől függően eltérhetnek.

Operációs rendszerre vonatkozó hivatkozások

Windows

A kézikönyvben a „Windows 11”, „Windows 10”, „Windows 8.1”, „Windows 8”, „Windows 7”, „Windows Server 2022”, „Windows Server 2019”, „Windows Server 2016”, „Windows Server 2012 R2”, „Windows Server 2012”,

Bevezetés

„Windows Server 2008 R2” és „Windows Server 2008” kifejezések az alábbi operációs rendszerekre vonatkoznak. Továbbá, a „Windows” kifejezés valamennyi verzióra vonatkozik.

- Microsoft® Windows® 11 operációs rendszer
- Microsoft® Windows® 10 operációs rendszer
- Microsoft® Windows® 8.1 operációs rendszer
- Microsoft® Windows® 8 operációs rendszer
- Microsoft® Windows® 7 operációs rendszer
- Microsoft® Windows Server® 2022 operációs rendszer
- Microsoft® Windows Server® 2019 operációs rendszer
- Microsoft® Windows Server® 2016 operációs rendszer
- Microsoft® Windows Server® 2012 R2 operációs rendszer
- Microsoft® Windows Server® 2012 operációs rendszer
- Microsoft® Windows Server® 2008 R2 operációs rendszer
- Microsoft® Windows Server® 2008 operációs rendszer

Mac OS

A kézikönyvben a „Mac OS” a Mac OS X 10.9 vagy annál újabb, valamint a macOS 11 vagy annál újabb operációs rendszerekre vonatkozik.

Áttekintés

Az Epson Print Admin Serverless biztonságos és hatékony környezetet biztosít hálózatokon, például irodai vagy iskolai hálózatokon lévő lapolvasók használatához.

A következő megoldásokat nyújtja.

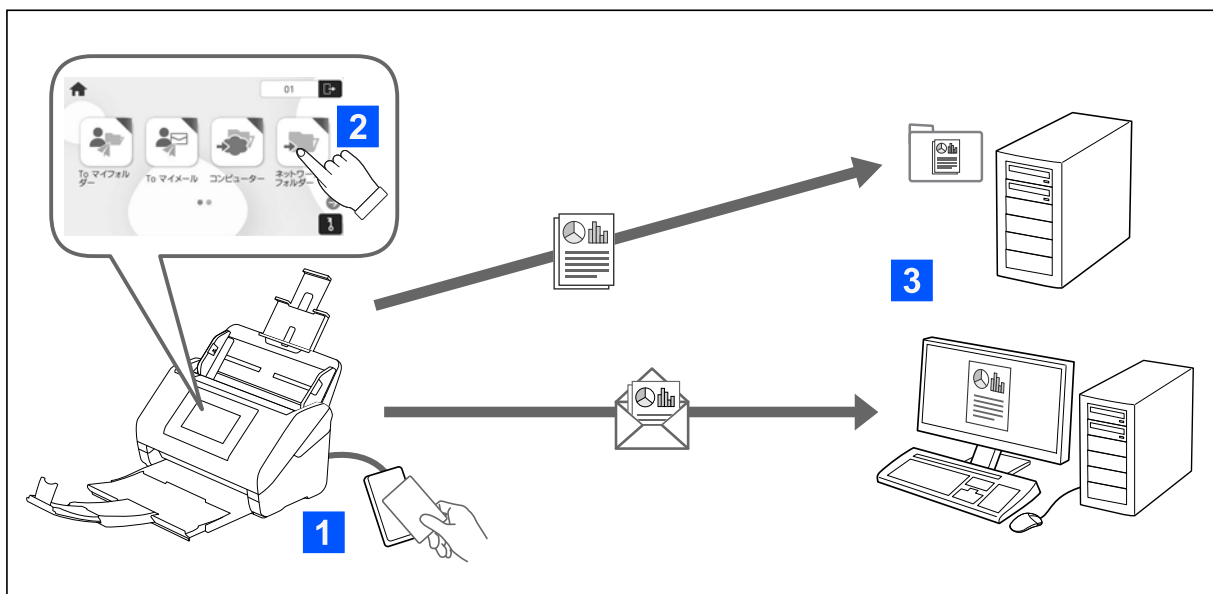
Fokozott biztonság

Csak hitelesített felhasználók használhatják a lapolvasót.

Üzleti hatékonyság

Bonyolultabb folyamatok nélkül elküldheti a beolvasott adatokat az e-mail címére, vagy elmentheti azokat a regisztrált célmappába.

A lapolvasásról



Használhatja a vezérlőpanel funkcióit, ha hitelesített felhasználóként jelentkezik be a lapolvasón.

Az alapértelmezett funkciók mellett a(z) Epson Print Admin Serverless a következő beolvasási módszereket teszi lehetővé.

Szkennelés saját e-mailbe

A beolvasott elemeket Ön elküldheti a regisztrált e-mail címére.

Szkennelés saját mappába

Lehetővé teszi a felhasználónak, hogy elmentse a beolvasási eredményeket a saját felhasználói azonosítójuk alapján elnevezett személyes mappába a célmappán (hálózati mappa vagy FTP kiszolgáló) amelyet az Epson Print Admin Serverless regisztrál, egy kijelölt mappában, amelyet saját magának határoz meg.

Hitelesítési módok

A hitelesítési módot a rendszergazda állítja be, a kezelőpanel képernyője is ennek megfelelően jelenik meg. A rendelkezésre álló hitelesítési módok a következők.

- Felhasználói azonosító és jelszó
- Felhasználói azonosító
- Azonosító szám
- Hitelesítési kártya (ha hitelesítési eszköz van csatlakoztatva)

Előkészítés a használatra

A(z) Epson Print Admin Serverless alkalmazás használatához meg kell tenni bizonyos előkészületeket. A hitelesítési módtól és attól függően, hogy a hitelesítési eszköz használatban van-e vagy sem, az előkészület folyamata eltérő lehet.

Hitelesítő kártya regisztrálása

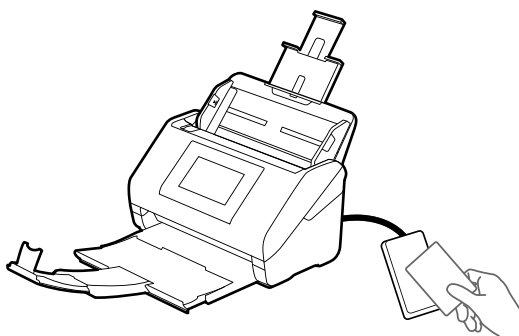
Ha hitelesítő kártyát használ a hitelesítésre, akkor regisztrálnia kell a felhasználó hitelesítő kártyáját.

Megjegyzés:

- Elképzelhető, hogy a kártyát a rendszergazda már regisztrálta. További tudnivalóért kövesse az rendszergazdája által adott utasításokat.
- Az olyan vezeték nélküli LAN-hálózaton keresztül csatlakozó lapolvasóknál, amelyek alvó (energiatakarékos) módba léptek, eltarthat egy ideig, amíg felismerik a hitelesítő kártyát. Ezért szükség lehet ismét a hitelesítő eszköz fölé tartani kártyáját.

1. Tartsa a hitelesítő kártyát a hitelesítő kártyaolvasó fölé.

Ekkor megjelenik a felhasználói azonosító és a jelszó beírására felszólító üzenet.



2. Adja meg a felhasználói azonosítót és jelszót a vezérlőpanelen.

Ha nem ismeri a felhasználói azonosítót és a jelszót, akkor vegye fel a kapcsolatot a rendszergazdával.



3. Koppintson a(z) **bejelentkezés** elemre.

Megjelenik a regisztráció befejezéséről szóló üzenet.

Hitelesítési módok

4. Koppintson a(z) OK elemre.

Amikor bejelentkezik, a teljes név automatikusan megjelenik a menü jobb felső sarkában.

5. A kijelentkezéshez koppintson a képernyő felső sarkában található  ikonra, vagy nyomja meg a(z)  gombot.

A rendszer visszatér a hitelesítési képernyőre. Ezentúl a rendszer Önt a hitelesítő kártya leolvasásával fogja azonosítani.

Az azonosító szám ellenőrzése

Az azonosító szám alapján történő hitelesítéshez egyedi azonosító számot ad ki a rendszer. Bejelentkezhet a lapolvasóba, ha beírja az azonosító számot a nyomtató vezérlőpanelén. Az azonosító számhoz lépjen kapcsolatba a rendszergazdával.

Belépés a lapolvasóba, kilépés a lapolvasóból

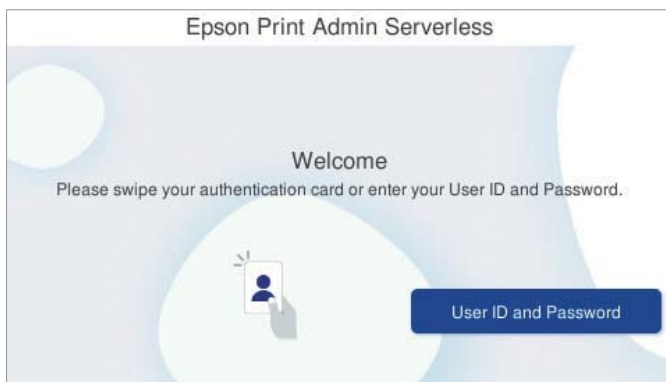
Ha olyan lapolvasó berendezést kíván lapolvasásra használni, amelyen engedélyezték a hitelesítési funkciót, akkor Önnek be kell lépnie a lapolvasóba.

Bejelentkezés

Bejelentkezhet a lapolvasó vezérlőpaneljéről.

Ha a hitelesítő eszköz csatlakozik

Bejelentkezhet úgy, hogy a hitelesítési kártyáját a hitelesítő eszköz fölé tartja.



Megjegyzés:

Amikor az alábbi elemek valamelyike megjelenik a lapolvasó vezérlőpanelén, akkor Ön koppintással és a felhasználói adatainak megadásával is bejelentkezhet a rendszerbe.

- Felhasználói azonosító és jelszó
- Azonosító (ID) szám

Kapcsolódó információ

➔ [„Hitelesítő kártya regisztrálása“ 6. oldal](#)

Ha a hitelesítő eszköz nincs csatlakoztatva

A bejelentkezéshez adja meg a felhasználói adatokat a lapolvasó vezérlőpanelén.

1. A lapolvasó vezérlőpanelén megjelenő tételeknek megfelelően adja meg az alábbiakban felsorolt adatok valamelyikét.
 - Felhasználói azonosító és Jelszó
 - Felhasználói azonosító



Belépés a lapolvasóba, kilépés a lapolvasóból

☐ Azonosító (ID) szám



2. Koppintson a(z) **bejelentkezés** elemre.

Kijelentkezés

A kijelentkezéshez koppintson a képernyő felső sarkában található  ikonra, vagy nyomja meg a(z)  gombot.

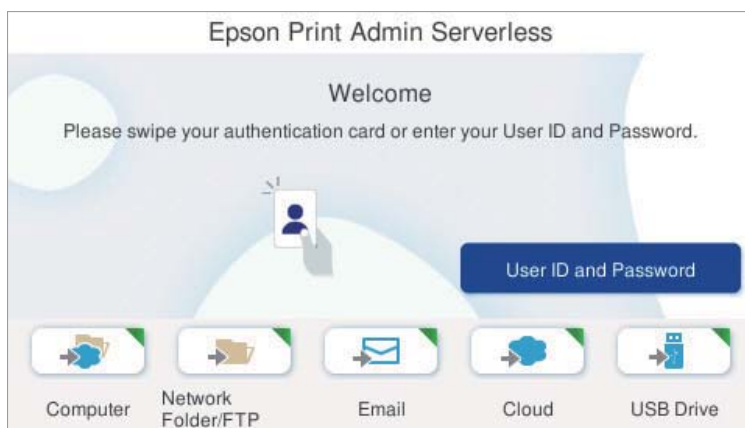
Ha a hitelesítési eszköz csatlakoztatva van, akkor kijelentkezhet úgy, hogy a hitelesítési kártyáját a hitelesítő eszköz fölé tartja.

Megjegyzés:

A rendszer automatikusan kilépteti, ha az előre meghatározott időtartam alatt, amelyet a rendszergazdája állított be, a nyomtatót nem használják.

Ha a kezelőpanel funkciói hitelesítés nélkül is elérhetők

Ha az Ön rendszergazdája lehetővé teszi a kezelőpanel funkcióinak hitelesítés nélküli használatát, akkor a következő hitelesítési képernyő jelenik meg.



A(z) Epson Print Admin Serverless rendszerében regisztrált felhasználók esetében:


Jelentkezzen be a vezérlőpanel segítségével, majd használja a beolvasási funkciókat a vezérlőpanelről.

Belépés a lapolvasóba, kilépés a lapolvasóból

A(z) Epson Print Admin Serverless rendszerében nem regisztrált felhasználók esetében:

A beolvasási funkciók használatához kattintson a menü ikonjára a hitelesítési képernyőn.

Menük, amelyek megjelenhetnek, ha nincs bejelentkezve

A kezdőképernyőt a(z)  gomb megnyomásával akkor is megjelenítheti, ha nincs bejelentkezve a lapolvasón.

Az egyes menük leírását lásd a lapolvasó használati útmutatójában.


Megjegyzés:

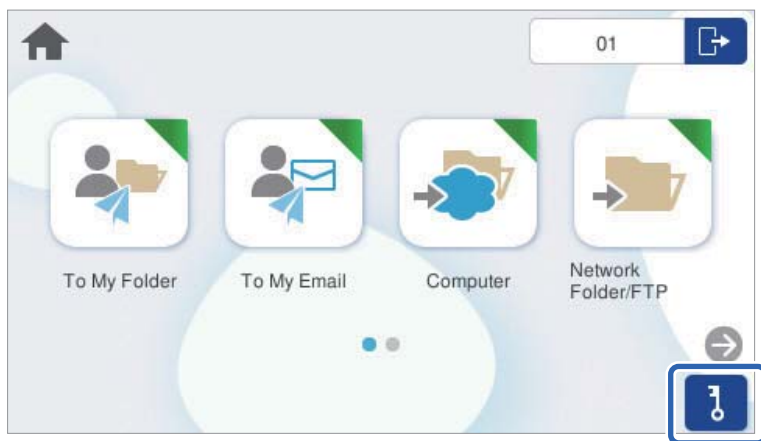
A(z) *Lapolvasó karbantartása*, a(z) *Beáll.* és a(z) *Súgó* menük használata előtt jelentkezzen ki.

A felhasználói adatok módosítása

A jelszó módosítása

Amikor a hitelesítéshez jelszót használnak és a(z)  jelenik meg a lapolvasó vezérlőpanelén, a felhasználók saját maguk is képesek módosítani a jelszavukat.

1. Jelentkezzen be.
Megjelenik az Ön számára engedélyezett menü.
2. Koppintson a(z)  elemre a kezdőképernyőn.




3. Adja meg a jelenlegi jelszót, az új jelszót és igazolja vissza az új jelszót.

Megjegyzés:

Ha nem szeretné módosítani a jelszót, nyomja meg a  vagy  gombot a kezdőképernyőre való visszatéréshez.


4. Koppintson a(z) **OK** elemre.
A jelszó módosításának befejezését jelző üzenet jelenik meg.

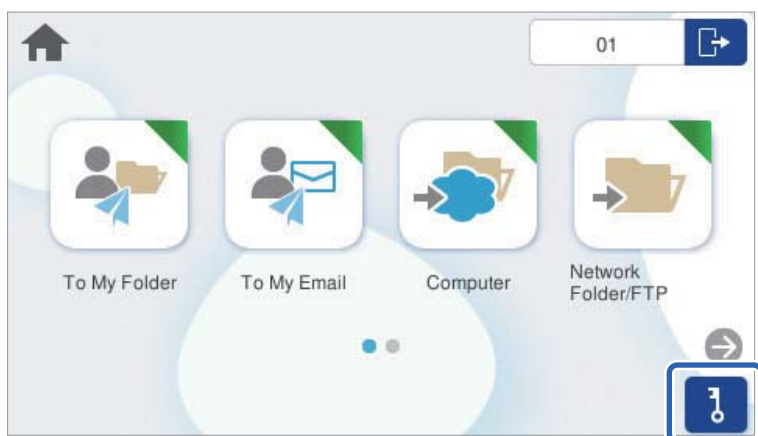
Az azonosító szám módosítása

Amikor a hitelesítéshez azonosító számot használnak és a(z)  jelenik meg a lapolvasó vezérlőpanelén, a felhasználók saját maguk is képesek módosítani az azonosító számukat.

1. Jelentkezzen be.
Megjelenik az Ön számára engedélyezett menü.


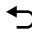
A felhasználói adatok módosítása

2. Koppintson a(z)  elemre.



3. Adja meg a jelenlegi azonosító számot, az új azonosító számot, majd igazolja vissza a 4 és 8 számjegy közötti számból álló új azonosító számot.

Megjegyzés:

- A rendszergazdája állítja be az azonosító számhoz használható számjegyek minimális számát. További információért lépjen kapcsolatba a rendszergazdával.
- Ha nem szeretné módosítani az azonosító számot, nyomja meg a  vagy  gombot a kezdőképernyőre való visszatéréshez.

4. Koppintson a(z) **OK** elemre.

Az azonosító szám módosításának befejezését jelző üzenet jelenik meg.

Lapolvasás

A(z) Epson Print Admin Serverless alkalmazáshoz elérhető lapolvasási funkciók

A következő beolvasási módokat használhatja azokon a lapolvasókon, amelyeken engedélyezett az Epson Print Admin Serverless. A rendszergazda korlátozhatja az egyes funkciók elérhetőségét. További tudnivalóért forduljon a rendszergazdához.

Szkennelés saját e-mailbe

A beolvasott kép elküldése a felhasználónak a fiókhöz tartozó e-mail címére.

Szkennelés saját mappába

A beolvasott kép elmentése az egyes felhasználókhoz rendelt mappába. Az alábbi állíthatja be kijelölt mappaként.

- Határozzon meg egy hálózati mappát a teljes Epson Print Admin Serverless elemre ahhoz, hogy automatikusan személyes mappát hozzon létre a megadott mappa alatt az adott felhasználói azonosító nevével.
- Rendeljen egyénileg különböző hálózati mappákat az egyes felhasználókhoz.

Számítógép*

A beolvasott képek a lapolvasóhoz csatlakoztatott számítógépre is menthetők.

Hálóz. mappa/FTP*

A beolvasott kép előzetesen konfigurált hálózati mappába is menthető.

E-mail*

A lapolvasóról egy előzetesen konfigurált e-mail kiszolgálón keresztül a beolvasott képek közvetlenül továbbküldhetők e-mailben.

Felhő*

A beolvasott képek előzetesen regisztrált felhőszolgáltatásokra is közvetlenül elküldhetők.

USB-meghajtó*

Kizárólag akkor érhető el, ha nem csatlakozik hitelesítési eszköz a lapolvasóhoz.

A beolvasott képek közvetlenül menthetők a lapolvasóhoz csatlakoztatott USB-meghajtóra.

Előbeállítások

A beolvasáshoz alkalmazza az előzetesen regisztrált beállításokat.

*: A belépést követő beolvasási folyamat ugyanaz, mint amikor az Epson Print Admin Serverless le van tiltva. További részletekért lásd a lapolvasóhoz mellékelt Használati útmutató-t.

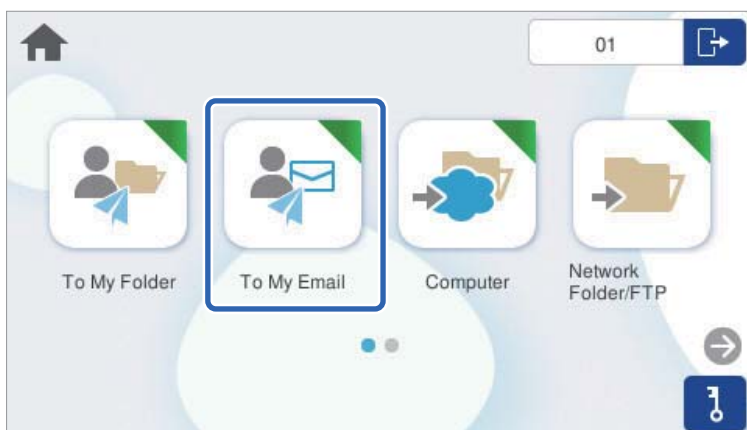
Megjegyzés:

A jelen útmutatóban nem szereplő információkat (például az eredeti példányok betöltését vagy a lapolvasási problémák elhárítását) lásd a lapolvasóhoz mellékelt Használati útmutató-ban.

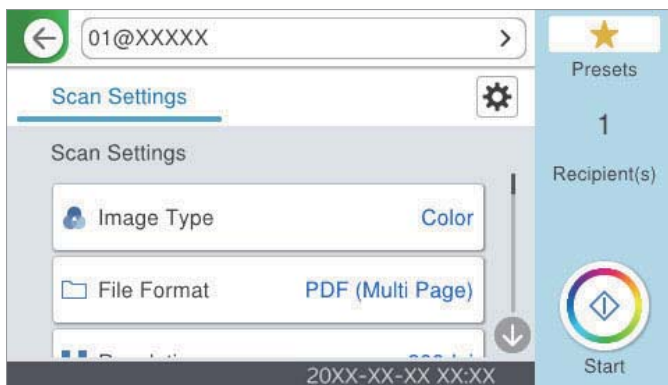
A(z) Szken. saját e-mailbe használata


A beolvasott adatokat Ön elküldheti az e-mail címére.

1. Jelentkezzen be.
Megjelenik az Ön számára engedélyezett menü.
2. Helyezze be az eredetiket.
3. Válassza ki a lapolvasó vezérlőpanelének kezdőképernyőjén a(z) **Szkennelés saját e-mailbe** elemet.



4. Ellenőrizze a beállításokat, pl. a mentéshez használt formátumot, és szükség esetén módosítsa őket.



5. Koppintson a(z)  elemre.
A beolvasás elindul.
6. A beolvasás végeztével lépjen ki.
A rendszer visszatér a hitelesítési képernyőre.

Kapcsolódó információ

- ➔ „Bejelentkezés“ 8. oldal
- ➔ „Kijelentkezés“ 9. oldal

Lapolvasási menü opciók az alábbi számára: Szken. saját e-mailbe

Megjegyzés:

Előfordulhat, hogy más beállításoktól függően az elemek nem állnak rendelkezésre.

Képtípus:

Válassza ki a szint a kimeneti képhez.

Az alábbi funkció kiválasztása esetén a lapolvasó automatikusan felismeri az eredetik színét, és az érzékelt színeket alkalmazva menti a képeket.

Színes/Szürkeárnyalatos/FF

A beolvasott képet 24-bit színmélységűre, 8-bites szürkeskálára vagy egyszínűre (kétértékű fekete és fehér) alakítja. Amikor ezt az elemet választja ki, állítsa be az érzékenységet annak meghatározására, hogy az eredeti dokumentum szürkeskálás vagy monokróm, ha nem színes eredeti dokumentumot olvas be.

Színes/Szürkeárnyalatos:

A beolvasott képet 24-bit színmélységűre vagy 8-bites szürkeskálára alakítja.

Színes/Fekete-fehér:

A beolvasott képet 24-bit színmélységűre vagy egyszínűre (kétértékű fekete és fehér) alakítja.

Az elérhető képtípus a kiválasztott Fájlformátum alapján változhat. További részletekért lásd az alábbiakat.

[„Az elérhető Fájlformátum és Képtípus kombinációk“ 21. oldal](#)

Fájlformátum:

A beolvasott kép mentési formátumának kiválasztása.

Amennyiben PDF-, PDF/A- vagy TIFF-fájlként szeretné menteni, akkor válassza ki, hogy az eredetiket egy fájlként (több oldalas dokumentum) vagy az egyes eredetiket egyenként (egy oldalas dokumentum) menti-e le.

Tömörít. arány:

A beolvasott kép tömörítési arányának kiválasztása.

PDF beállítások:

Ha a PDF lehetőséget választja mentési formátumként, ezeket a beállításokat használja a PDF fájlok védelmére.

Jelszóval megnyitható PDF fájl létrehozásához adja meg a Dok. megnyitó jelszó beállítást. Jelszóval nyomtatható vagy szerkeszthető PDF fájl létrehozásához adja meg a Engedély-jelszó beállítást.

Felbontás:

A beolvasási felbontás kiválasztása.

Szkennelő oldal:

Válassza ki az eredetinek a beolvasni kívánt oldalát.

Kötés(eredeti):

Válassza ki az eredeti anyag kötési irányát.

Er.méret:

Válassza ki a behelyezett eredeti méretét.

Lapolvasás

- Margók levágása „Auto.” méretre:

A(z) **Automatikus felismerés** funkció kiválasztásakor állítsa be a levágási területet.

- Laminált kártya szkennelése:

Laminált eredetik esetében a szegélyek körüli átlátszó területek is szkennelve lesznek.

Megjegyzés:

A kívánt hatást az adott eredetitől függően nem mindig lehet elérni.

Forgatás:

Forgassa el a beolvasott képet az óramutató járásával megegyező irányba. A beolvasni kívánt eredetitől függően válassza ki az elforgatási szöveget.

Sűrűség:

A beolvasott kép kontrasztjának kiválasztása.

Háttér eltáv.:

Távolítsa el a beolvasott képről az eredetik háttérszínét.

A funkció használatához az eredetik háttérszíne kell, hogy a legvilágosabb legyen az eredeti dokumentumon, és egységesnek kell lennie. A funkció nem működik megfelelően, ha mintázat van a háttérben, illetve a háttérszinnél világosabb szöveg vagy ábrák vannak a háttérben.

Szövegjavítás:

Élessé és tisztán kivehetővé teheti az eredeti dokumentumon lévő elmosódott betűket. A háttér eltolódását vagy egyenetlenségét is csökkentheti.

- Világos betűk kiemelése / Háttér eltávolítása:

Beállíthatja a szöveg és a háttér közötti korrekció szintjét. Ha a csúszkát közelebb viszi a(z) **Világos betűk kiemelése** értékhez, a beolvasott képen a világos betűk kiemelésre kerülnek. Ha a csúszkát közelebb viszi a(z) **Háttér eltávolítása** értékhez, a beolvasott kép háttérszíne, mintája, gyűrődései vagy eltolódásai eltűnnek.

- Foltzaj eltávolítása:

Eltávolíthatja az eredeti háttérben található fekete pontokat, amelyek a háttér világosításával nem távolíthatók el. Beállíthatja az effektus szintjét.

Megjegyzés:

Ha kiválasztja ezt a funkciót, a háttérben lévő fekete pontok mellett a kis pöttyöket is eltávolíthatja.

Árnyék eltáv.:

Az eredeti dokumentumnak a beolvasott képen megjelenő árnyékainak az eltávolítása.

- Keret:

Az árnyékok eltávolítása az eredeti szélénél.

Jó dokumentum sík:

Korrigálja a beolvasott kép ferdeségét.

Előfordulhat, hogy ez a funkció nem képes a túlságosan elferdült dokumentumok kijavítására.

Üres oldalak kihagy.:

Az üres oldalak kihagyása szkennelés közben, ha vannak ilyenek az eredetiben.

Ha az eredmény nem az elvárt, állítsa be az észlelési szintet.

Lapolvasás

Megjegyzés:

- Előfordulhat, hogy a szoftver egyes oldalakat helytelenül üres oldalként kihagy.
- Ez a funkció nem érhető el kétoldalas összetűzött eredetik szkennelésekor.

Automatikus behúzás mód:

Állítsa be a(z) Automatikus behúzás mód beállítását. Ez a funkció lehetővé teszi a lapolvasás automatikus folytatását azt eredeti dokumentum beolvasását követően. A funkció különböző méretű vagy típusú eredetik egyesével történő beolvasásakor használható.

Az eredetik elhelyezése előtt állítsa be a lapolvasó élvezetőit.

- Be (teljesen automatikus): megkezdí a beolvasást, amikor az eredeti dokumentum be van állítva és a folytatást visszaigazoló üzenet megjelenik.
- BE (félautomatikus): megkezdí a beolvasást, amikor a(z) **Beolvasás indítása** gombot megnyomták és a folytatást visszaigazoló üzenet megjelenik.

Dupla adagolás észlelése:

Kérjen figyelmeztetést, ha több eredeti adagolása történik egyidejűleg.

- Ultrasonikus szenzor: ultrahangos érzékelővel ismerje fel a dupla behúzást. Megadhatja az észlelési tartományt.
- Hossz: észlelje a dupla behúzást hosszúság alapján. Ha a második beolvasott eredeti dokumentum hosszúsága eltér az első hosszúságától, akkor ez dupla behúzásként lesz azonosítva. Az észleléshez megadhatja a hosszúságban jelentkező különbséget.

Tárgy:

Adja meg az e-mail üzenet tárgyát alfanumerikus karakterekkel és szimbólumokkal.

Melléklet max.:

Válassza ki az e-mailhez csatolható maximális fájl méretet.

Fájlnev:

- Fájlnev-előtag:
Adja meg a képek nevének előtagját alfanumerikus karakterekkel és szimbólumokkal.
- Dátum hozzáadása:
A dátum hozzáadása a fájlnevhez.
- Idő hozzáadása:
Az időpont hozzáadása a fájlnevhez.

Össz. beáll. törl.

A beolvasási beállításokat az alapértékre állítja vissza.

A(z) Szken. saját mappába használata

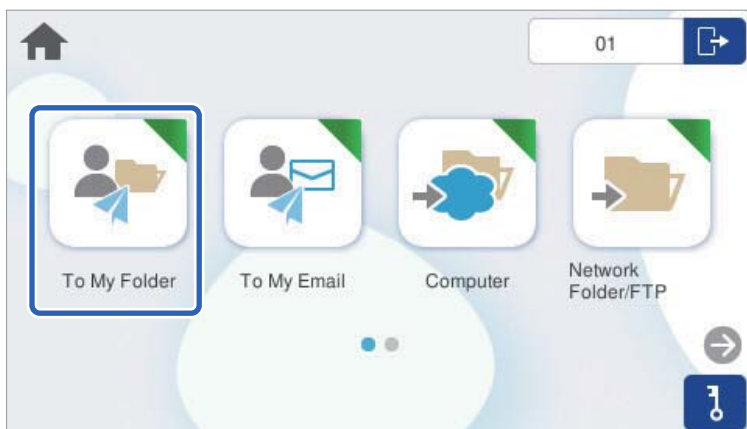
A beolvasott adatokat elmentheti a személyes mappába. Ha nem ismeri a célmappát, akkor vegye fel a kapcsolatot a rendszergazdával.

1. Jelentkezzen be.

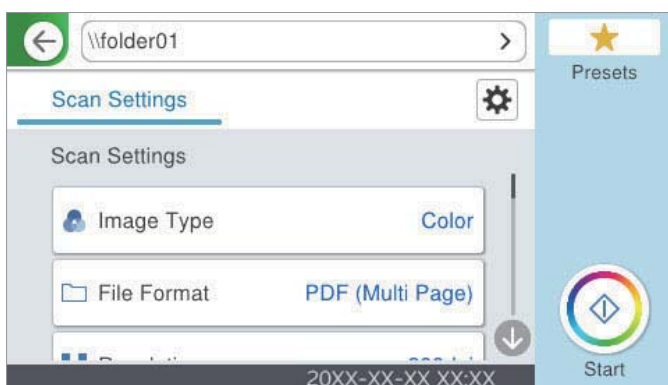
Megjelenik az Ön számára engedélyezett menü.


Lapolvasás

2. Helyezze be az eredetiket.
3. Válassza ki a lapolvasó vezérlőpanelének kezdőképernyőjén a(z) **Szkennelés saját mappába** elemet.



4. Ellenőrizze a beállításokat, pl. a mentéshez használt formátumot, és szükség esetén módosítsa őket.



5. Koppintson a(z)  elemre.

Amennyiben a rendszer jelszót kér Öntől, adja meg a jelszavát, hogy hozzáférhessen saját mappájához. Amennyiben a hitelesítés sikerült, a rendszer elmenti a jelszót és legközelebb nem fogja kérni.

A beolvasás elindul.

6. A beolvasás végeztével lépjen ki.

A rendszer visszatér a hitelesítési képernyőre.

Kapcsolódó információ

- ➔ „Bejelentkezés“ 8. oldal
- ➔ „Kijelentkezés“ 9. oldal

Lapolvasási menü opciók az alábbi számára: Szken. saját mappába

Megjegyzés:

Előfordulhat, hogy más beállításoktól függően az elemek nem állnak rendelkezésre.

Lapolvasás

Képtípus:

Válassza ki a színt a kimeneti képhez.

Az alábbi funkció kiválasztása esetén a lapolvasó automatikusan felismeri az eredetiek színét, és az érzékelt színeket alkalmazva menti a képeket.

Színes/Szürkeárnyaltos/FF

A beolvasott képet 24-bit színmélységűre, 8-bites szürkeskálára vagy egyszínűre (kétértékű fekete és fehér) alakítja. Amikor ezt az elemet választja ki, állítsa be az érzékenységet annak meghatározására, hogy az eredeti dokumentum szürkeskálás vagy monokróm, ha nem színes eredeti dokumentumot olvas be.

Színes/Szürkeárnyaltos:

A beolvasott képet 24-bit színmélységűre vagy 8-bites szürkeskálára alakítja.

Színes/Fekete-fehér:

A beolvasott képet 24-bit színmélységűre vagy egyszínűre (kétértékű fekete és fehér) alakítja.

Az elérhető képtípus a kiválasztott Fájlformátum alapján változhat. További részletekért lásd az alábbiakat.

[„Az elérhető Fájlformátum és Képtípus kombinációk“ 21. oldal](#)

Fájlformátum:

A beolvasott kép mentési formátumának kiválasztása.

Amennyiben PDF-, PDF/A- vagy TIFF-fájlként szeretné menteni, akkor válassza ki, hogy az eredetiket egy fájlként (több oldalas dokumentum) vagy az egyes eredetiket egyenként (egy oldalas dokumentum) menti-e le.

Tömörít. arány:

A beolvasott kép tömörítési arányának kiválasztása.

PDF beállítások:

Ha a PDF lehetőséget választja mentési formátumként, ezeket a beállításokat használja a PDF fájlok védelmére.

Jelszóval megnyitható PDF fájl létrehozásához adja meg a Dok. megnyitó jelszó beállítást. Jelszóval nyomtatható vagy szerkeszthető PDF fájl létrehozásához adja meg a Engedély-jelszó beállítást.

Felbontás:

A beolvasási felbontás kiválasztása.

Szkennelő oldal:

Válassza ki az eredetinek a beolvasni kívánt oldalát.

Kötés(eredeti):

Válassza ki az eredeti anyag kötési irányát.

Er.méret:

Válassza ki a behelyezett eredeti méretét.

Margók levágása „Auto.” méretre:

A(z) **Automatikus felismerés** funkció kiválasztásakor állítsa be a levágási területet.

Laminált kártya szkennelése:

Laminált eredetiek esetében a szegélyek körüli átlátszó területek is szkennelve lesznek.

Lapolvasás

Megjegyzés:

A kívánt hatást az adott eredetitől függően nem mindig lehet elérni.

Forgatás:

Forgassa el a beolvasott képet az óramutató járásával megegyező irányba. A beolvasni kívánt eredetitől függően válassza ki az elforgatási szöveget.

Sűrűség:

A beolvasott kép kontrasztjának kiválasztása.

Háttér eltáv.:

Távolítsa el a beolvasott képről az eredeti háttérszínét.

A funkció használatához az eredeti háttérszíne kell, hogy a legvilágosabb legyen az eredeti dokumentumon, és egységesnek kell lennie. A funkció nem működik megfelelően, ha mintázat van a háttérben, illetve a háttérszínnél világosabb szöveg vagy ábrák vannak a háttérben.

Szövegjavítás:

Élessé és tisztán kivehetővé teheti az eredeti dokumentumon lévő elmosódott betűket. A háttér eltolódását vagy egyenetlenségét is csökkentheti.

Világos betűk kiemelése / Háttér eltávolítása:

Beállíthatja a szöveg és a háttér közötti korrekció szintjét. Ha a csúszkát közelebb viszi a(z) **Világos betűk kiemelése** értékhez, a beolvasott képen a világos betűk kiemelésre kerülnek. Ha a csúszkát közelebb viszi a(z) **Háttér eltávolítása** értékhez, a beolvasott kép háttérszíne, mintája, gyűrődései vagy eltolódásai eltűnnek.

Foltzaj eltávolítása:

Eltávolíthatja az eredeti háttérben található fekete pontokat, amelyek a háttér világosításával nem távolíthatók el. Beállíthatja az effektus szintjét.

Megjegyzés:

Ha kiválasztja ezt a funkciót, a háttérben lévő fekete pontok mellett a kis pöttyöket is eltávolíthatja.

Árnyék eltáv.:

Az eredeti dokumentumnak a beolvasott képen megjelenő árnyékainak az eltávolítása.

Keret:

Az árnyékok eltávolítása az eredeti szélénél.

Jó dokumentum sík:

Korrigálja a beolvasott kép ferdeségét.

Előfordulhat, hogy ez a funkció nem képes a túlságosan elferdült dokumentumok kijavítására.

Üres oldalak kihagy.:

Az üres oldalak kihagyása szkennelés közben, ha vannak ilyenek az eredetiben.

Ha az eredmény nem az elvárt, állítsa be az észlelési szintet.

Megjegyzés:

Előfordulhat, hogy a szoftver egyes oldalakat helytelenül üres oldalként kihagy.

Ez a funkció nem érhető el kétoldalas összetűzött eredeti szkennelésekor.

Lapolvasás

Automatikus behúzás mód:

Állítsa be a(z) Automatikus behúzás mód beállítását. Ez a funkció lehetővé teszi a lapolvasás automatikus folytatását azt eredeti dokumentum beolvasását követően. A funkció különböző méretű vagy típusú eredetiek egyesével történő beolvasásakor használható.

Az eredetiek elhelyezése előtt állítsa be a lapolvasó élvezetőit.

- Be (teljesen automatikus): megkezdí a beolvasást, amikor az eredeti dokumentum be van állítva és a folytatást visszaigazoló üzenet megjelenik.
- BE (félautomatikus): megkezdí a beolvasást, amikor a(z) **Beolvasás indítása** gombot megnyomták és a folytatást visszaigazoló üzenet megjelenik.

Dupla adagolás észlelése:

Kérjen figyelmeztetést, ha több eredeti adagolása történik egyidejűleg.

- Ultrasonikus szenzor: ultrahangos érzékelővel ismerje fel a dupla behúzást. Megadhatja az észlelési tartományt.
- Hossz: észlelje a dupla behúzást hosszúság alapján. Ha a második beolvasott eredeti dokumentum hosszúsága eltér az első hosszúságától, akkor ez dupla behúzásként lesz azonosítva. Az észleléshez megadhatja a hosszúságban jelentkező különbséget.

Fájlnév:

- Fájlnév-előtag:
Adja meg a képek nevének előtagját alfanumerikus karakterekkel és szimbólumokkal.
- Dátum hozzáadása:
A dátum hozzáadása a fájlnévhez.
- Idő hozzáadása:
Az időpont hozzáadása a fájlnévhez.

Össz. beáll. törl.

A beolvasási beállításokat az alapértékre állítja vissza.

Az elérhető Fájlformátum és Képtípus kombinációk

A következő képtípusokat választhatja ki a használt funkció és a képek mentéséhez használt Fájlformátum függvényében.

Beolvasás számítógépre funkció

A(z) Document Capture Pro beállításaitól függ.

Szkennelés USB-meghajtóra funkció, Beolv. hál. mappába/FTP-re funkció

✓ : Kiválasztható. - : Nem kiválasztható.

Lapolvasás

Képtípus	Fájlformátum			
	JPEG	PDF (Egyoldalas) PDF (Többoldalas) PDF/A (Egyoldalas) PDF/A (Többoldalas)	TIFF (egy I)	TIFF (több I)
Színes	✓	✓	✓	-
FF	-	✓	✓	✓
Szürke	✓	✓	✓	-
Színes/ Szürkeárnyalatos/FF	-	✓	✓	-
Színes/Fekete-fehér	-	✓	✓	-
Színes/ Szürkeárnyalatos	✓	✓	✓	-

Beolvasás/felhőbe küldés funkció

✓ : Kiválasztható. - : Nem kiválasztható.

Képtípus	Fájlformátum			
	JPEG	PDF (Egyoldalas) PDF (Többoldalas)	TIFF (egy I)	TIFF (több I)
Színes	✓	✓	-	-
FF	-	✓	-	-
Szürke	✓	✓	-	-
Színes/ Szürkeárnyalatos/FF	-	-	-	-
Színes/Fekete-fehér	-	-	-	-
Színes/ Szürkeárnyalatos	✓	✓	-	-

Beolvasás/küldés e-mailben funkció

✓ : Kiválasztható. - : Nem kiválasztható.

Képtípus	Fájlformátum			
	JPEG	PDF (Egyoldalas) PDF (Többoldalas) PDF/A (Egyoldalas) PDF/A (Többoldalas)	TIFF (egy I)	TIFF (több I)
Színes	✓	✓	-	-
FF	-	✓	✓	✓

Lapolvasás

Képtípus	Fájlformátum			
	JPEG	PDF (Egyoldalas) PDF (Többoldalas) PDF/A (Egyoldalas) PDF/A (Többoldalas)	TIFF (egy l)	TIFF (több l)
Szürke	✓	✓	-	-
Színes/ Szürkeárnyaltos/FF	-	✓	-	-
Színes/Fekete-fehér	-	✓	-	-
Színes/ Szürkeárnyaltos	✓	✓	-	-

Lapolvasás a számítógépről

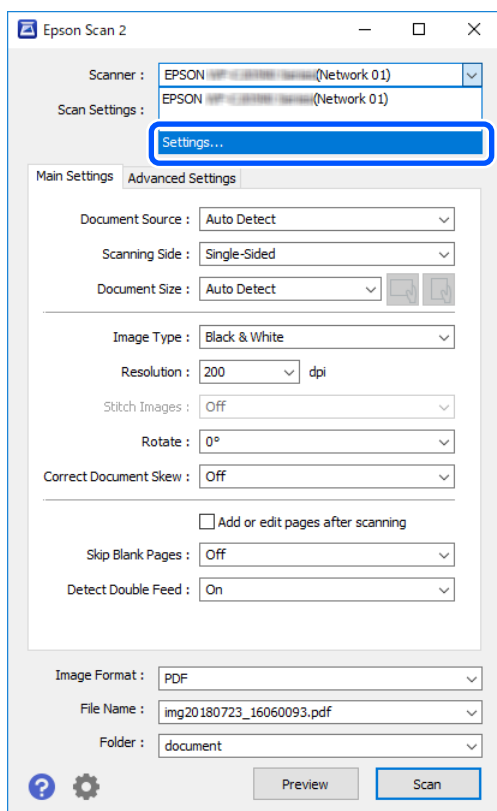
Ha számítógépről szeretne beolvasást végezni, előzetesen regisztrálja a felhasználói korlátozásokat a lapolvasó-illesztőprogramban (Epson Scan 2). Ha nem ismeri a felhasználói azonosítót és a jelszót, amely lehetővé teszi a beállításokat az illesztőprogramban, lépjen kapcsolatba a rendszergazdával.

A felhasználói korlátozások regisztrálása után a beolvasási eljárás megegyezik a normál szoftveres műveletekkel. Lásd a „Beolvasás” magyarázatot a lapolvasóhoz mellékelt „Használati útmutató”-ban.

Lapolvasás a számítógépről

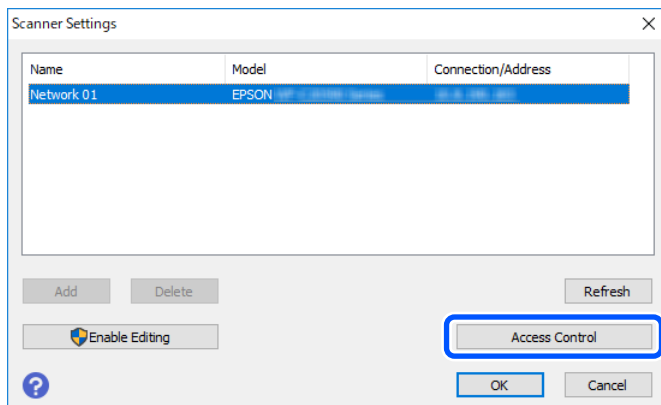
Ha szeretne lapolvasást indítani a számítógépről, állítsa be a hozzáférési korlátozásokra vonatkozó információkat a(z) Epson Scan 2 alkalmazásban.

1. Indítsa el az Epson Scan 2 alkalmazást.
2. Válassza ki a(z) **Beállítások** elemet, a(z) **Lapolvasó** menüpontból.

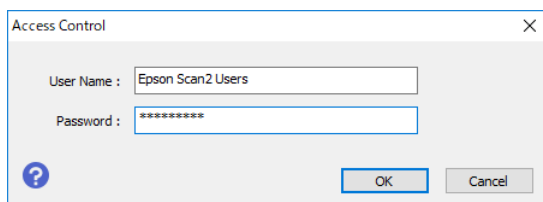


Lapolvasás a számítógépről

3. Válassza ki a lapolvasót, majd kattintson a(z) **Hozzáférés-vezérlés** lehetőségre.



4. Állítsa be a következőket: **Felhasználónév** és **Jelszó**, majd kattintson a(z) **OK** gombra.



5. Kattintson a(z) **OK** elemre.

Problémamegoldás

Ha elfelejtette a jelszavát vagy azonosító számát

Amennyiben elfelejtette a jelszavát vagy azonosító számát, akkor vegye fel a kapcsolatot a rendszergazdájával.

Egyéb problémák

Akkor sem hallható hitelesítési hang, ha a kártyát a hitelesítő eszköz fölé tartják

- Ha a lapolvasó alvó (energiatakarékos) üzemmódban nem jeleníti meg a kezelőképernyőt, akkor előfordulhat, hogy a hitelesítési hang nem szólal meg.
- Előfordulhat, hogy a rendszergazda úgy állította be, hogy a panel működtetés közben ne adjon ki semmilyen hangot.

Függelék

Rendszerkövetelmények

A támogatott operációs rendszerek az alkalmazástól függően eltérőek lehetnek.

Windows*1	Windows 11 vagy újabb Windows 10 Windows 8/8.1 Windows 7 Windows Server 2008 vagy újabb
Mac OS*2, *3	Mac OS X 10.9 vagy újabb, macOS 11 vagy újabb

*1 A(z) Document Capture Pro nem támogatja a Windows Vista/Windows XP és a Windows Server rendszert.

*3 A UNIX fájlrendszer (UFS) Mac OS változata nem támogatott.

*2 A gyors felhasználóváltás Mac OS vagy későbbi verziójú rendszeren nem támogatott.

Védjegyek

- Microsoft, Windows, and Windows Server are trademarks of the Microsoft group of companies.
- Apple, Mac, macOS, and OS X are trademarks of Apple Inc., registered in the U.S. and other countries.
- Általános megjegyzés: minden más védjegy az illetékes tulajdonos birtokát képezi, és csak azonosítási célokra használható.

© 2024 Seiko Epson Corporation

Vigyázat

- A kézikönyv részének vagy egészének engedély nélküli sokszorosítása szigorúan tilos.
- A kézikönyv tartalma és a termékspecifikációk minden külön figyelmeztetés nélkül módosulhatnak.
- Ha bármilyen kérdése van, hibát talál, vagy hiányzó leírással találkozik a kézikönyv tartalmában stb., forduljon vállalatunkhoz.
- Az előző ponttól függetlenül semmilyen körülmények között nem vállalunk felelősséget a termék működéséből eredő károkért vagy veszteségekért.
- Semmilyen körülmények között nem vállalunk felelősséget a terméknek a jelen kézikönyvben leírtaktól eltérő módon történő működtetéséből, a termék nem megfelelő használatából vagy a vállalatunkon vagy beszállítóinkon kívüli harmadik fél által végzett módosításokból eredő károkért vagy veszteségekért.