

EPSON

DS-900WN DS-800WN
Epson Print Admin Serverless

Пайдалану әдісі

Мазмұны

Кіріспе

Осы құжаттың мазмұндары.	3
Осы нұсқаулықты пайдалану.	3
Белгілер мен таңбалар.	3
Осы нұсқаулықта пайдаланылған скриншоттар.	3
Операциялық жүйенің сілтемелері.	3

Жалпы шолу

Сканерлеу туралы.	5
---------------------------	---

Аутентификациялау әдістері

Пайдалануға дайындау.	6
Аутентификациялау картасын тіркеу.	6
Идентификатор нөмірін тексеру.	7

Сканерде жүйеге кіру және жүйеден шығу

Жүйеге кіру.	8
Егер аутентификациялау құрылғысы жалғанса.	8
Егер аутентификациялау құрылғысы жалғанбаса.	8
Жүйеден шығу.	9
Басқару тақтасының функциялары аутентификациялаусыз қолжетімді болғанда.	9
Жүйеге кірмеген кезде көрсетілетін мәзірлер.	10

Пайдаланушы туралы ақпаратты өзгерту

Құпия сөзді өзгерту.	11
Идентификатор нөмірін өзгерту.	11

Сканерлеу

Epson Print Admin Serverless параметріне арналған қолжетімді сканерлеу функциялары.	13
"Поштама" сканерлеу функциясын пайдалану.	14
"Қалтама" сканерлеу функциясын пайдалану.	18

Қолжетімді Файл пішімі және Кескін түрі тіркесімдері.	22
--	----

Компьютерден сканерлеу

Компьютерден сканерлеу.	24
---------------------------------	----

Проблемаларды шешу

Құпия сөзді немесе идентификатор нөмірін ұмыту.	26
Басқа ақаулар.	26
Карта аутентификациялау құрылғысының үстінде болса да аутентификациялау дыбысы шықпайды.	26

Қосымша

Жүйе талаптары.	27
Сауда белгілері.	27
Ескерту.	27

Кіріспе

Осы құжаттың мазмұндары

Осы нұсқаулықта Epson Print Admin Serverless қызметі үшін келесі процедураны орындау әдісі сипатталады.

- Аутентификация әдістері
- Аутентификация картасын тіркеу
- Сканерлеу

Ескертпе:

Осы нұсқаулықта қамтылмаған түпнұсқаларды салу немесе сканерлеу проблемаларын жою әдісі сияқты ақпаратты сканердің Пайдаланушы нұсқаулығы ішінен қараңыз.

Осы нұсқаулықты пайдалану

Белгілер мен таңбалар



Абайлаңыз:

Дене жарақатын алдын алу үшін мұқият орындау керек нұсқаулар.



Маңызды:

Жабдықтың зақымдалуын алдын алу үшін сақталуы керек нұсқаулар.

Ескертпе:

Қосымша және анықтама ақпаратын береді.

Қатысты ақпарат

➔ Қатысты бөлімдердің сілтемелері.

Осы нұсқаулықта пайдаланылған скриншоттар

Реттеу элементтерді өнімдерге және реттеу шарттарына байланысты әртүрлі болуы мүмкін.

Операциялық жүйенің сілтемелері

Windows

Осы нұсқаулықтағы «Windows 11», «Windows 10», «Windows 8.1», «Windows 8», «Windows 7», «Windows Server 2022», «Windows Server 2019», «Windows Server 2016», «Windows Server 2012»

Кіріспе

R2», «Windows Server 2012», «Windows Server 2008 R2» және «Windows Server 2008» сияқты элементтер келесі операциялық жүйелерге қатысты. Оған қоса, «Windows» барлық нұсқаларға қатысты пайдаланылады.

- Microsoft® Windows® 11 операциялық жүйесі
- Microsoft® Windows® 10 операциялық жүйесі
- Microsoft® Windows® 8.1 операциялық жүйесі
- Microsoft® Windows® 8 операциялық жүйесі
- Microsoft® Windows® 7 операциялық жүйесі
- Microsoft® Windows Server® 2022 операциялық жүйесі
- Microsoft® Windows Server® 2019 операциялық жүйесі
- Microsoft® Windows Server® 2016 операциялық жүйесі
- Microsoft® Windows Server® 2012 R2 операциялық жүйесі
- Microsoft® Windows Server® 2012 операциялық жүйесі
- Microsoft® Windows Server® 2008 R2 операциялық жүйесі
- Microsoft® Windows Server® 2008 операциялық жүйесі

Mac OS

Осы нұсқаулықта «Mac OS» термині Mac OS X 10.9 немесе одан кейінгі нұсқасына және macOS 11 немесе одан кейінгі нұсқасына қатысты қолданылады.

Жалпы шолу

Epson Print Admin Serverless кеңсе немесе мектеп желілері сияқты желілерде сканерлерді пайдалану үшін қауіпсіз және тиімді ортаны қамтамасыз етеді.

Келесі шешімдер қарастырылған.

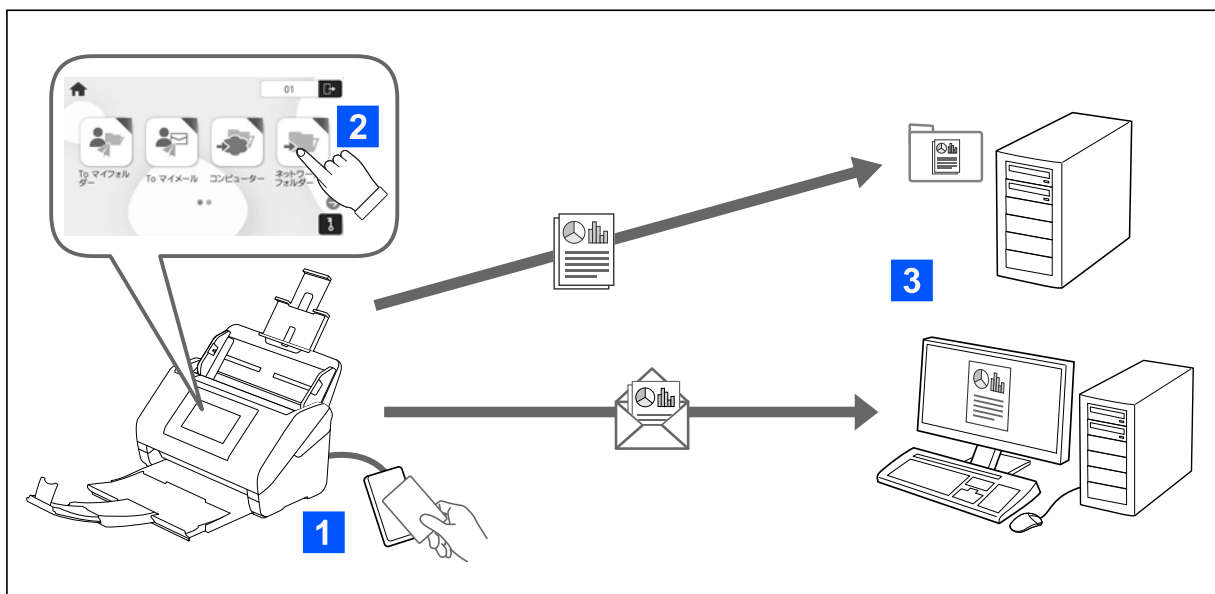
Қауіпсіздікті арттыру

Сканерлерді тек уәкілетті пайдаланушылар ғана пайдалана алады.

Бизнесің тиімділігі

Күрделі операцияларды орындамай, сканерленген деректерді электрондық пошта мекенжайына жіберуге немесе тіркелген тағайындалған қалтаға сақтауға болады.

Сканерлеу туралы



Сканерге аутентификацияланған пайдаланушы ретінде кіру арқылы басқару тақтасының функцияларын пайдалануға болады.

Стандартты функцияларға қосымша, Epson Print Admin Serverless келесі сканерлеу әдістеріне мүмкіндік береді.

"Поштама" сканерлеу

Сканерлеу нәтижелерін тіркелген электрондық пошта мекенжайына жіберуге болады.

"Қалтама" сканерлеу

Сканерлеу нәтижелерін пайдаланушы идентификаторының атымен аталатын жеке қалтада, Epson Print Admin Serverless қызметінде тіркелген мақсатты қалтасындағы (желілік қалта немесе FTP сервері) немесе өзіңіз орната алатын арнайы қалтада сақтауға болады.

Аутентификациялау әдістері

Аутентификациялау әдісін жүйе әкімшісі орнатады және тиісінше басқару тақтасына экран көрсетіледі. Қолжетімді аутентификациялау әдістері келесілер:

- пайдаланушы идентификаторы және құпия сөз
- пайдаланушы идентификаторы
- идентификатор нөмірі
- аутентификациялау картасы (аутентификациялау құрылғысы жалғанса)

Пайдалануға дайындау

Epson Print Admin Serverless қызметін пайдалану үшін дайындау қажетсіз. Дайындау аутентификациялау әдісіне және аутентификациялау құрылғысының пайдаланылып жатқанына байланысты.

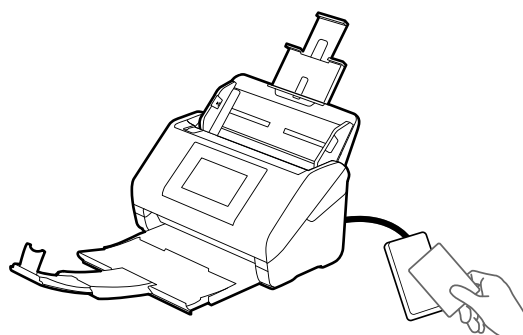
Аутентификациялау картасын тіркеу

Егер аутентификациялау әдісі үшін аутентификациялау картасын пайдаланып жатсаңыз, пайдаланушының аутентификациялау картасын тіркеу қажетсіз.

Ескертпе:

- Картаны жүйе әкімшісі тіркеп қойған болуы мүмкін. Қосымша ақпарат алу үшін жүйе әкімшісі берген нұсқауларды орындаңыз.*
- Ұйқы режиміне (қуат үнемдеу режимі) өткен сымсыз LAN желісі арқылы жалғанған сканерлер үшін аутентификациялау картасын анықтауға біраз уақыт кетуі мүмкін. Картаны аутентификациялау құрылғысының үстінде қайта ұстап тұру қажет болуы мүмкін.*



1. Картаны аутентификациялау картасын оқу құралының үстінде ұстап тұрыңыз.



2. Басқару тақтасында пайдаланушы идентификаторы мен құпия сөзді енгізіңіз.

Егер пайдаланушы идентификаторын және құпия сөзді білмесеңіз, жүйе әкімшісіне хабарласыңыз.

Аутентификациялау әдістері

3. **кіру** түймесін түртіңіз.
Тіркелу аяқталды деген хабар көрсетіледі.
4. ОК түймесін түртіңіз.
Жүйеге кіргенде, мәзірдің жоғарғы оң жағында толық атау автоматты түрде көрсетіледі.
5. Шығу үшін экранның үстіңгі жағындағы  түймесін түртіңіз немесе  түймесін басыңыз.
Аутентификациялау экранына оралыңыз. Осыдан кейін, тек аутентификациялау картасын ұстап тұру арқылы аутентификацияланасыз.

Идентификатор нөмірін тексеру

Идентификатор нөмірін аутентификациялау үшін бірегей идентификациялау нөмірі шығарылады. Идентификациялау нөмірін оның басқару тақтасына енгізу арқылы сканерге кіруге болады. Идентификациялау нөмірі туралы ақпаратты жүйе әкімшісінен алыңыз.

Сканерде жүйеге кіру және жүйеден шығу

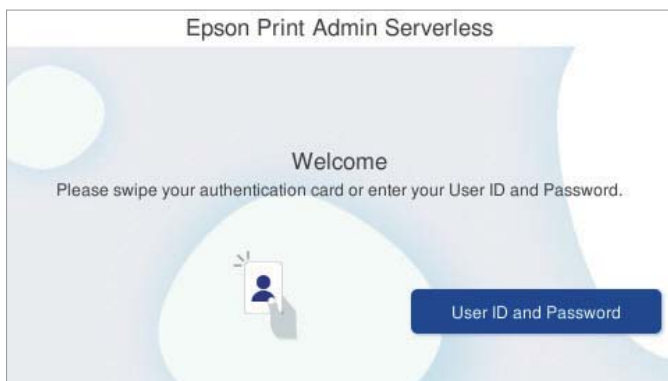
Аутентификациялау функциясы қосылған сканер арқылы сканерлегенде сканердің жүйесіне кіру қажет.

Жүйеге кіру

Сканердің басқару тақтасынан жүйеге кіруге болады.

Егер аутентификациялау құрылғысы жалғанса

Аутентификациялау картасын аутентификациялау құрылғысының үстінде ұстап тұру арқылы жүйеге кіруге болады.



Ескертпе:

Сканердің басқару тақтасында келесі элементтердің біреуі көрсетілгенде, оны түртіп, пайдаланушы туралы ақпаратты енгізу арқылы жүйеге кіруге болады.

- пайдаланушы идентификаторы және құпия сөз**
- Ид. №**

Қатысты ақпарат

➔ [“Аутентификациялау картасын тіркеу” бетте 6](#)

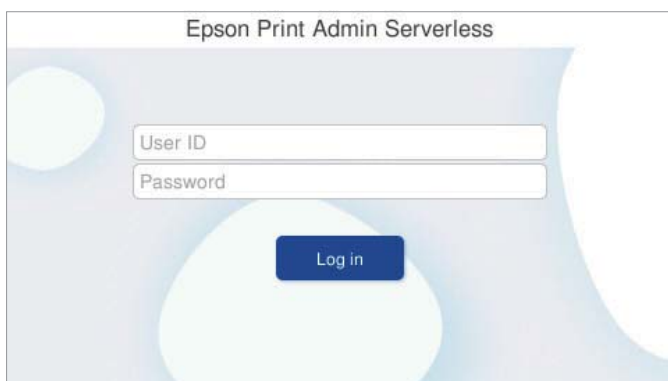
Егер аутентификациялау құрылғысы жалғанбаса

Жүйеге кіру үшін сканердің басқару тақтасындағы пайдаланушы ақпаратын енгізіңіз.

1. Сканердің басқару тақтасындағы көрсетілген элементтерге сәйкес келесі ақпараттың кез келгенін енгізіңіз.
 - Пайдаланушы ид.** және **Құпиясөз**

Сканерде жүйеге кіру және жүйеден шығу

- Пайдаланушы ид.
- Ид. №



2. **кіру** түймесін түртіңіз.

Жүйеден шығу

Шығу үшін экранның үстіңгі жағындағы  түймесін түртіңіз немесе  түймесін басыңыз.

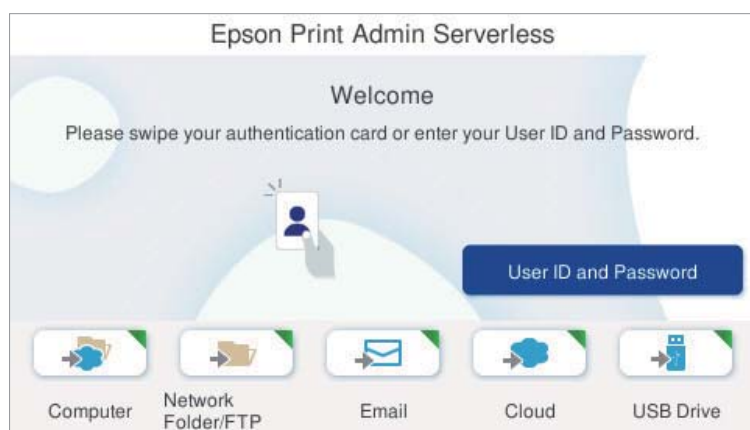
Егер аутентификациялау құрылғысы жалғанса, аутентификациялау картасын аутентификациялау құрылғысының үстінде ұстап тұру арқылы жүйеден шығуға болады.

Ескертпе:

Жүйе әкімшісі орнатқан алдын ала анықталған уақытта операциялар орындалмағанда, жүйеден автоматты түрде шығады.

Басқару тақтасының функциялары аутентификациялаусыз қолжетімді болғанда

Жүйе әкімшісі басқару тақтасының функцияларын аутентификациялаусыз пайдалануға рұқсат бергенде, келесі аутентификациялау экраны көрсетіледі.



Сканерде жүйеге кіру және жүйеден шығу

Epson Print Admin Serverless қызметінде тіркелген пайдаланушылар үшін:

Жүйеге басқару тақтасы арқылы кіріп, басқару тақтасынан сканерлеу функцияларын пайдаланыңыз.

Epson Print Admin Serverless қызметінде тіркелмеген пайдаланушылар үшін:

Сканерлеу функцияларын пайдалану үшін аутентификация экранындағы мәзір белгішесін түртіңіз.

Жүйеге кірмеген кезде көрсетілетін мәзірлер

Сканерге кірмеген кезде де  түймесін басу арқылы басты экранды көрсете аласыз.


Әр мәзірдің түсіндірмесін сканердің Пайдаланушы нұсқаулығынан қараңыз.


Ескертпе:

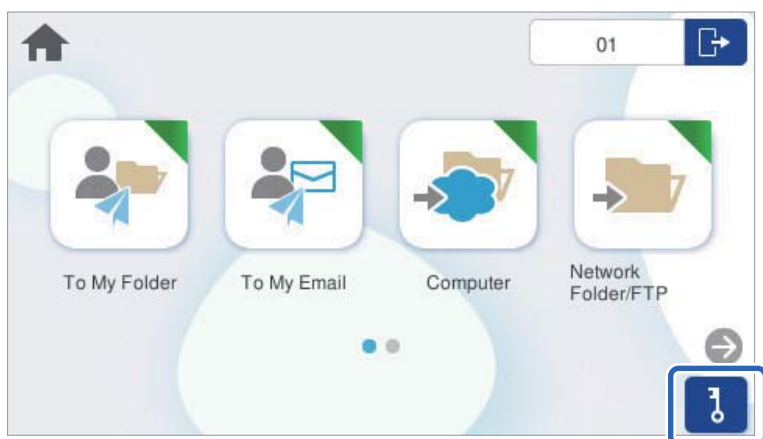
Скан. тех. қызм., Параметрлер, және Анықтама мәзірлерін пайдаланбас бұрын жүйеден шығыңыз.

Пайдаланушы туралы ақпаратты өзгерту

Құпия сөзді өзгерту

Құпиясөзді аутентификациялау әдісі ретінде пайдаланылғанда және сканердің басқару тақтасында  белгішесі көрсетілгенде, пайдаланушылар өздерінің құпиясөздерді өзгерте алады.

1. Жүйеге кіру.
Сізге рұқсат берілген мәзір көрсетіледі.
2. Негізгі экрандағы  түймесін түртіңіз.




3. Ағымдағы құпия сөзді, жаңа құпия сөзді және жаңа құпия сөздің растауын енгізіңіз.

Ескертпе:

Құпиясөзді өзгерткіңіз келмесе, басты экранға оралу үшін  немесе  түймесін басыңыз.

4. **OK** түймесін түртіңіз.
Құпиясөзді өзгертуді аяқтау хабары көрсетіледі.

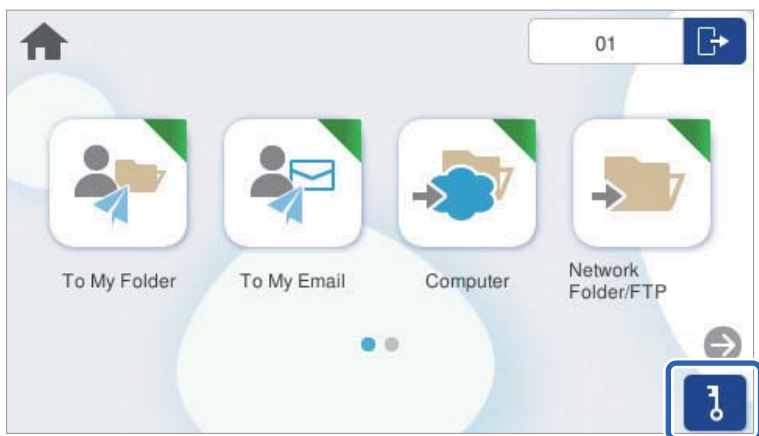
Идентификатор нөмірін өзгерту

Идентификатор нөмірі аутентификациялау әдісі ретінде пайдаланылғанда және сканердің басқару тақтасында  белгішесі көрсетілгенде, пайдаланушылар өздерінің идентификатор нөмірлерін өзгерте алады.

1. Жүйеге кіру.
Сізге рұқсат берілген мәзір көрсетіледі.



Пайдаланушы туралы ақпаратты өзгерту

2.  түймесін түртіңіз.



3. 4–8 цифр аралығынан ағымдағы идентификатор нөмірін, жаңа идентификатор нөмірін және жаңа идентификатор нөмірінің растауын енгізіңіз.

Ескертпе:

- Жүйе әкімшісі идентификатор нөміріне арналған цифрлардың ең аз санын орнатады. Қосымша ақпаратты жүйе әкімшісінен алыңыз.
- Идентификатор нөмірін өзгерткіңіз келмесе, басты экранға оралу үшін  немесе  түймесін басыңыз.

4. **OK** түймесін түртіңіз.

Идентификатор нөмірін өзгертуді аяқтау хабары көрсетіледі.

Сканерлеу

Epson Print Admin Serverless параметріне арналған қолжетімді сканерлеу функциялары

Epson Print Admin Serverless қосылған сканерлерде келесі сканерлеу әдістерін пайдалана аласыз. Әкімші қолжетімді функцияларды шектеуі мүмкін. Қосымша ақпаратты жүйе әкімшісінен алыңыз.

“Поштама” сканерлеу

Сканерленген кескінді тіркелгіге байланысқан пайдаланушының электрондық пошта мекенжайына жіберіңіз.

"Қалтама" сканерлеу

Сканерленген кескінді әр пайдаланушыға тағайындалған қалтаға сақтаңыз. Арнаулы қалта ретінде келесі элементтерді орнатуға болады.

- Пайдаланушы идентификаторы атауымен көрсетілген қалтаның төменгі жағында жеке қалтаны автоматты түрде жасау үшін, бүкіл Epson Print Admin Serverless үшін бір желілік қалтаны көрсетіңіз.
- Әр пайдаланушыға әртүрлі желі қалталарын жеке тағайындаңыз.

Компьютер*

Сканерленген кескіндерді сканерге қосылған компьютерге сақтауға болады.

Желі қалтасы/FTP*

Сканерленген кескінді желідегі алдын ала конфигурацияланған желі қалтасына сақтауға болады.

Электрондық пошта*

Сканерленген кескінді электрондық пошта арқылы тікелей сканерден алдын ала конфигурацияланған электрондық пошта сервері бойынша жіберуге болады.

Бұлт*

Сканерленген кескінді алдын ала тіркелген бұлттық қызметтерге жіберуге болады.

USB жады*

Бұл сканерге ешқандай аутентификациялау құрылғысы жалғанбағанда қолжетімді.

Сканерленген кескінді сканерге жалғанған USB дискісіне тікелей сақтауға болады.

АлдПарам

Сканерлеу үшін алдын ала тіркелген параметрлерді пайдаланыңыз.

*: жүйеге кіргеннен кейінгі сканерлеу процедуралары Epson Print Admin Serverless өшірілгендегі процедуралармен бірдей. Қосымша мәліметтер алу үшін сканердің Пайдаланушы нұсқаулығы ішінен қараңыз.

Сканерлеу

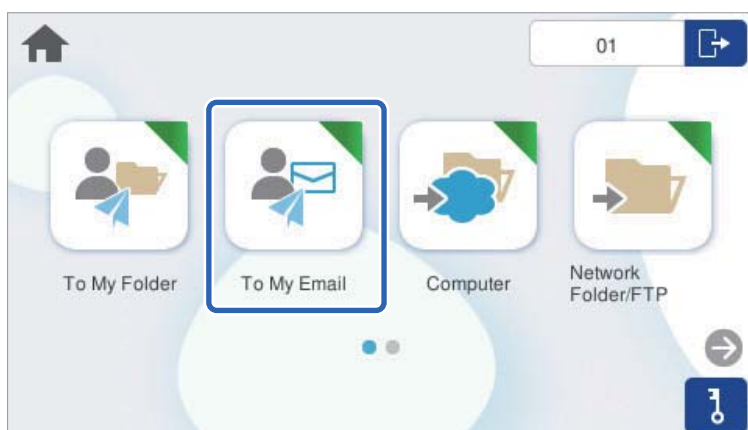
Ескертпе:

Осы нұсқаулықта қамтылмаған түпнұсқаларды салу немесе сканерлеу проблемаларын жою әдісі сияқты ақпаратты сканердің Пайдаланушы нұсқаулығы ішінен қараңыз.

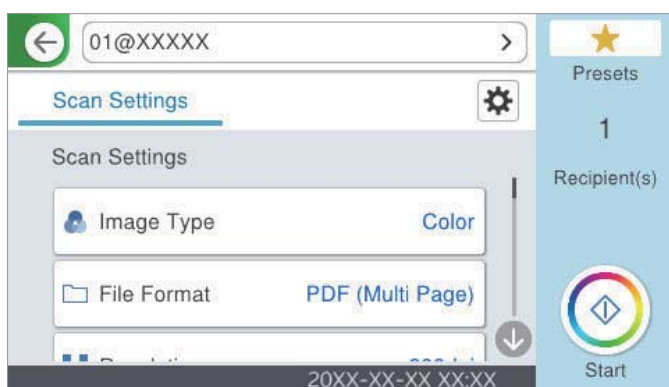
"Поштама" сканерлеу функциясын пайдалану


Сканерленген деректерді электрондық пошта мекенжайына жіберуге болады.

1. Жүйеге кіру.
Сізге рұқсат берілген мәзір көрсетіледі.
2. Түпнұсқаларды қойыңыз.
3. Сканердің басқару тақтасындағы негізгі терезеден **"Поштама" сканерлеу** параметрін таңдаңыз.



4. Сақтау пішімі сияқты параметрлерді тексеріп, қажет болса, өзгертіңіз.



5.  түймесін түртіңіз.
Сканерлеу басталады.
6. Сканерлеу аяқталғанда жүйеден шығыңыз.
Аутентификациялау экранына оралыңыз.

Сканерлеу

Қатысты ақпарат

- ["Жүйеге кіру" бетте 8](#)
- ["Жүйеден шығу" бетте 9](#)

"Поштама" сканерлеу бөліміне арналған мәзір опцияларын сканерлеу

Ескертпе:

Жасаған басқа реттеулерге байланысты элементтер қолжетімді болмауы мүмкін.

Кескін түрі:

Шығыс кескіннің түсін таңдаңыз.

Келесіні таңдағанда, сканер түпнұсқалардың түсін автоматты түрде анықтап, кескіндерді анықталған түстер арқылы сақтайды.

- Түс/сұр түс реңктері/қара және ақ

Сканерленген кескінді 24 биттік түске, 8 биттік сұр немесе монохромды түске (қара және ақ бинарлық) түрлендіреді. Бұл таңдалғанда, түрлі-түсті емес түпнұсқаны сканерлегенде түпнұсқа сұр реңкте немесе монохромды түсте екенін анықтау үшін сезімталдықты орнатыңыз.

- Түс/Сұр реңк:

Сканерленген кескінді 24 биттік түске немесе 8 биттік сұр түске түрлендіреді.

- Түс/Ақ-қара:

Сканерленген кескінді 24 биттік түске немесе монохромды түске (қара және ақ бинарлық) түрлендіреді.

Қолжетімді кескін түрлері таңдалған Файл пішімі құралына қарай әртүрлі болуы мүмкін. Қосымша мәліметтер алу үшін келесіні қараңыз.

["Қолжетімді Файл пішімі және Кескін түрі тіркесімдері" бетте 22](#)

Файл пішімі:

Сканерленген кескінді сақтайтын пішімді таңдаңыз.

PDF, PDF/A немесе TIFF пішімі ретінде сақтау қажет болғанда, барлық түпнұсқаны бір файл (көп бетті) немесе әр түпнұсқаны бөлек (бір бет) сақтауды таңдаңыз.

- Қысым коэффициенті:

Сканерленген кескінді қаншалықты сығымдау керектігін таңдаңыз.

- PDF параметрлері:

Сақтау пішімінің параметрі ретінде PDF пішімін таңдаған кезде PDF файлдарын қорғау үшін осы параметрлерді пайдаланыңыз.

Ашқан кезде құпиясөзді талап ететін PDF файлын жасау үшін Құжатты ашу құпиясөзі параметрін орнатыңыз. Басып шығарғанда немесе өңдегенде құпиясөзді талап ететін PDF файлын жасау үшін Рұқсаттар құпиясөзі параметрін орнатыңыз.

Ажыратымдылық:

Сканерлеу ажыратымдылығын таңдаңыз.

Сканерлеу

Сканерлеу беті:

Сканерлеу қажет түпнұсқаның бір жағын таңдаңыз.

Түптеу (түпн.):

Түпнұсқаның байланыстыру бағытын таңдаңыз.

Түп.өлш.:

Орналастырған түпнұсқаның өлшемін таңдаңыз.

Шекараларын "Авто" өлш. сәйкес қию:

Автоматты анықтау параметрін таңдағанда, қию аймағын реттеңіз.

Ламинатталған картаны сканерлеу:

Ламинатталған түпнұсқаларда жиектер айналасындағы мөлдір аумақтар да сканерленеді.

Ескертпе:

Түпнұсқаға байланысты тиісті нәтижелерге қол жеткізілмеуі мүмкін.

Айналыдыру:

Сканерленген кескінді сағат тілі бағытымен бұрыңыз. Сканерлеу қажет түпнұсқаға байланысты айналу бұрышын таңдаңыз.

Интенсивтілік:

Сканерленген кескіннің контрастын таңдаңыз.

Фонды жою:

Сканерленген кескіннен түпнұсқалардың фондық түсін алып тастаңыз.

Осы мүмкіндікті пайдалану үшін, түпнұсқалардың фондық түсі түпнұсқалардағы ең ашық түс болуы және бірдей болуы қажет. Фонда кескіндер болса немесе фоннан түсі ашығырақ мәтін немесе суреттер болса, бұл мүмкіндік дұрыс қолданылмайды.

Мәтінді кеңейту:

Бұлынғыр әріптерді түпнұсқада анық әрі айқын етуге болады. Сонымен бірге фонның ығысуын немесе кедір-бұдырлығын азайтуыңызға болады.

Жарық әріптерді айқындау / Фонды алып тастаңыз:

Мәтін мен фон арасындағы түзету деңгейін реттеуге болады. Слайдерді **Жарық әріптерді айқындау** параметріне жақын жылжитқан кезде, сканерленген кескіндегі ашық әріптер бөлектеледі. Слайдерді **Фонды алып тастаңыз** параметріне жақын жылжитқан кезде, сканерленген кескіндегі фон түсі, өрнек, қатпарлар немесе ығысулар жойылады.

Нүктелік шуды жою:

Түпнұсқа фонындағы кетпейтін қара дақтарды фонды ағарту арқылы жоюға болады. Әсердің деңгейін реттеуге болады.

Ескертпе:

Осы мүмкіндікті таңдаған кезде, ол шағын дақтарды, сондай-ақ фондағы қара дақтарды да жоюы мүмкін.

Көлеңкені жою:

Сканерленген кескінде көрсетілетін түпнұсқаның көлеңкелерді алып тастайды.

Сканерлеу

Жақтау:

Түпнұсқаның жиегіндегі көлеңкелерді алып тастайды.

Құжат ауытқуын түзету:

Сканерленген кескінде қисықты түзетіңіз.

Бұл мүмкіндік тым қатты қисайған құжаттарды түзете алмауы мүмкін.

Бос беттерді өткізіп жіберу:

Егер түпнұсқада болса, сканерлеген кезде бос беттерді өткізіп отырыңыз.

Егер нәтиже күткендей болмаса, анықтау деңгейін реттеңіз.

Ескертпе:

Кейбір беттер бос деп қате жіберілуі мүмкін.

Бұл функция тігілген екі жақты түпнұсқаларды сканерлеген кезде қолжетімді емес.

Қағазды авт. беру режимі:

Қағазды авт. беру режимі параметрін орнатыңыз. Бұл функция түпнұсқалар сканерленгеннен кейін сканерлеуді автоматты түрде жалғастыруға мүмкіндік береді. Бұл мүмкіндік түпнұсқалардың әртүрлі өлшемдерін немесе түрлерін бір-бірден сканерлегенде пайдалы.

Әрбір түпнұсқаны қою алдында сканердің жиек бағыттауыштарын реттеңіз.

Қосулы (толық авто): жалғастыруды растау хабары көрсетіліп тұрғанда түпнұсқа орнатылғанда сканерлеуді бастаңыз.

Қосулы (жартылай авто): жалғастыруды растау хабары көрсетіліп тұрғанда **Сканерлеуді баст.** түймесі басылғанда сканерлеуді бастаңыз.

Қос арнаны анықтау:

Бір уақытта бірнеше түпнұсқа берілген кезде ескерту көрсетіңіз.

Ультрадыбыстық датчик: екі парақтың берілуін ультрадыбыстық сенсормен анықтаңыз. Анықтау ауқымын көрсетуге болады.

Ұзындығы: ұзындық бойынша қос беруді анықтаңыз. Екінші сканерленген түпнұсқаның ұзындығы біріншісінен өзгеше болғанда, бұл екі парақтың берілуі деп белгіленеді. Анықтау ұзындығындағы айырмашылықты көрсетуге болады.

Тақырып:

Әріптер және сандардың таңбалары мен белгілері арқылы электрондық хат тақырыбын енгізіңіз.

Бек.файл макс.көлемі:

Электрондық пошта арқылы жіберілетін хабарға тіркеуге болатын ең жоғары файл өлшемін таңдаңыз.

Файл аты:

Файл атауының префиксі:

Әріптер және сандардың таңбалары мен белгілері арқылы кескіндердің атауы үшін префикс енгізіңіз.

Күн қосу:

Күнді файл атауына қосыңыз.

Сканерлеу

- Уақыт қосу:

Уақытты файл атауына қосыңыз.

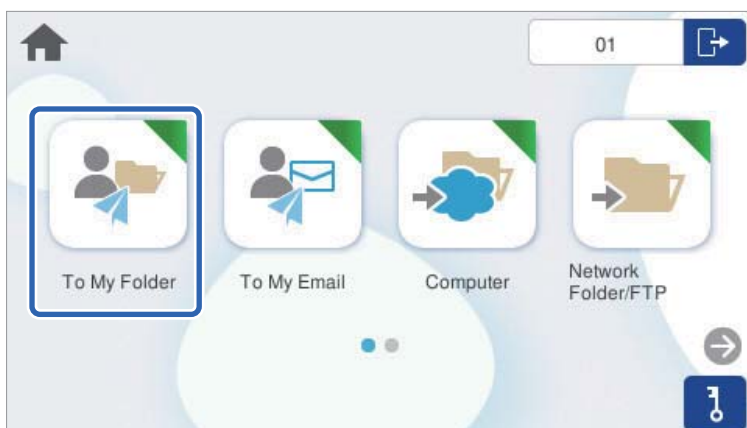
Барлық параметрді өшіру

Сканерлеу параметрлерін әдепкі параметрлеріне қайта орнатады.

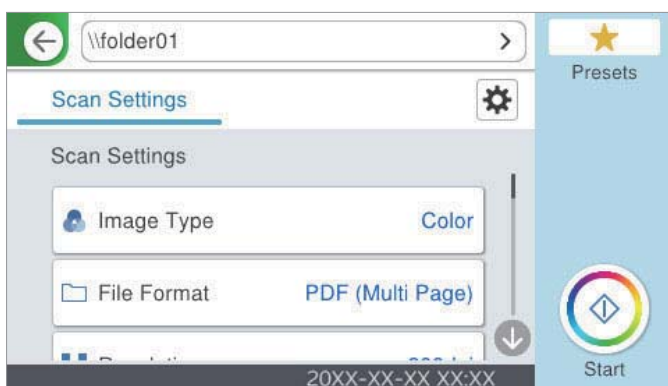
"Қалтама" сканерлеу функциясын пайдалану

Сканерленген деректерді жеке сақтау қалтасына сақтауға болады. Егер мақсатты қалтаны білмесеңіз, жүйе әкімшісіне хабарласыңыз.

1. Жүйеге кіру.
Сізге рұқсат берілген мәзір көрсетіледі.
2. Түпнұсқаларды қойыңыз.
3. Сканердің басқару тақтасындағы негізгі терезеден **"Қалтама" сканерлеу** параметрін таңдаңыз.



4. Сақтау пішімі сияқты параметрлерді тексеріп, қажет болса, өзгертіңіз.



5. ⬅ түймесін түртіңіз.

Егер құпиясөз сұралса, жеке қалтаға кіру үшін құпиясөзді енгізіңіз. Аутентификациялау сәтті болғанда, құпиясөз сақталып, келесіде сұралмайтын болады.

Сканерлеу

Сканерлеу басталады.

6. Сканерлеу аяқталғанда жүйеден шығыңыз.

Аутентификациялау экранына оралыңыз.

Қатысты ақпарат

➔ ["Жүйеге кіру" бетте 8](#)

➔ ["Жүйеден шығу" бетте 9](#)

"Қалтама" сканерлеу бөліміне арналған мәзір опцияларын сканерлеу

Ескертпе:

Жасаған басқа реттеулерге байланысты элементтер қолжетімді болмауы мүмкін.

Кескін түрі:

Шығыс кескіннің түсін таңдаңыз.

Келесіні таңдағанда, сканер түпнұсқалардың түсін автоматты түрде анықтап, кескіндерді анықталған түстер арқылы сақтайды.

Түс/сұр түс реңктері/қара және ақ

Сканерленген кескінді 24 биттік түске, 8 биттік сұр немесе монохромды түске (қара және ақ бинарлық) түрлендіреді. Бұл таңдалғанда, түрлі-түсті емес түпнұсқаны сканерлегенде түпнұсқа сұр реңкте немесе монохромды түсте екенін анықтау үшін сезімталдықты орнатыңыз.

Түс/Сұр реңк:

Сканерленген кескінді 24 биттік түске немесе 8 биттік сұр түске түрлендіреді.

Түс/Ақ-қара:

Сканерленген кескінді 24 биттік түске немесе монохромды түске (қара және ақ бинарлық) түрлендіреді.

Қолжетімді кескін түрлері таңдалған Файл пішімі құралына қарай әртүрлі болуы мүмкін. Қосымша мәліметтер алу үшін келесіні қараңыз.

["Қолжетімді Файл пішімі және Кескін түрі тіркесімдері" бетте 22](#)

Файл пішімі:

Сканерленген кескінді сақтайтын пішімді таңдаңыз.

PDF, PDF/A немесе TIFF пішімі ретінде сақтау қажет болғанда, барлық түпнұсқаны бір файл (көп бетті) немесе әр түпнұсқаны бөлек (бір бет) сақтауды таңдаңыз.

Қысым коэффициенті:

Сканерленген кескінді қаншалықты сығымдау керектігін таңдаңыз.

PDF параметрлері:

Сақтау пішімінің параметрі ретінде PDF пішімін таңдаған кезде PDF файлдарын қорғау үшін осы параметрлерді пайдаланыңыз.

Ашқан кезде құпиясөзді талап ететін PDF файлын жасау үшін Құжатты ашу құпиясөзі параметрін орнатыңыз. Басып шығарғанда немесе өңдегенде құпиясөзді талап ететін PDF файлын жасау үшін Рұқсаттар құпиясөзі параметрін орнатыңыз.

Сканерлеу

Ажыратымдылық:

Сканерлеу ажыратымдылығын таңдаңыз.

Сканерлеу беті:

Сканерлеу қажет түпнұсқаның бір жағын таңдаңыз.

Түптеу (түпн.):

Түпнұсқаның байланыстыру бағытын таңдаңыз.

Түп.өлш.:

Орналастырған түпнұсқаның өлшемін таңдаңыз.

Шекараларын "Авто" өлш. сәйкес қию:

Автоматты анықтау параметрін таңдағанда, қию аймағын реттеңіз.

Ламинатталған картаны сканерлеу:

Ламинатталған түпнұсқаларда жиектер айналасындағы мөлдір аумақтар да сканерленеді.

Ескертпе:

Түпнұсқаға байланысты тиісті нәтижелерге қол жеткізілмеуі мүмкін.

Айналдыру:

Сканерленген кескінді сағат тілі бағытымен бұрыңыз. Сканерлеу қажет түпнұсқаға байланысты айналу бұрышын таңдаңыз.

Интенсивтілік:

Сканерленген кескіннің контрастын таңдаңыз.

Фонды жою:

Сканерленген кескіннен түпнұсқалардың фондық түсін алып тастаңыз.

Осы мүмкіндікті пайдалану үшін, түпнұсқалардың фондық түсі түпнұсқалардағы ең ашық түс болуы және бірдей болуы қажет. Фонда кескіндер болса немесе фоннан түсі ашығырақ мәтін немесе суреттер болса, бұл мүмкіндік дұрыс қолданылмайды.

Мәтінді кеңейту:

Бұлынғыр әріптерді түпнұсқада анық әрі айқын етуге болады. Сонымен бірге фонның ығысуын немесе кедір-бұдырлығын азайтуыңызға болады.

Жарық әріптерді айқындау / Фонды алып тастаңыз:

Мәтін мен фон арасындағы түзету деңгейін реттеуге болады. Слайдерді **Жарық әріптерді айқындау** параметріне жақын жылжитқан кезде, сканерленген кескіндегі ашық әріптер бөлектеледі. Слайдерді **Фонды алып тастаңыз** параметріне жақын жылжитқан кезде, сканерленген кескіндегі фон түсі, өрнек, қатпарлар немесе ығысулар жойылады.

Нүктелік шуды жою:

Түпнұсқа фонындағы кетпейтін қара дақтарды фонды ағарту арқылы жоюға болады. Әсердің деңгейін реттеуге болады.

Ескертпе:

Осы мүмкіндікті таңдаған кезде, ол шағын дақтарды, сондай-ақ фондағы қара дақтарды да жоюы мүмкін.

Сканерлеу

Көлеңкені жою:

Сканерленген кескінде көрсетілетін түпнұсқаның көлеңкелерді алып тастайды.

Жақтау:

Түпнұсқаның жиегіндегі көлеңкелерді алып тастайды.

Құжат ауытқуын түзету:

Сканерленген кескінде қисықты түзетіңіз.

Бұл мүмкіндік тым қатты қисайған құжаттарды түзете алмауы мүмкін.

Бос беттерді өткізіп жіберу:

Егер түпнұсқада болса, сканерлеген кезде бос беттерді өткізіп отырыңыз.

Егер нәтиже күткендей болмаса, анықтау деңгейін реттеңіз.

Ескертпе:

Кейбір беттер бос деп қате жіберілуі мүмкін.

Бұл функция тігілген екі жақты түпнұсқаларды сканерлеген кезде қолжетімді емес.

Қағазды авт. беру режимі:

Қағазды авт. беру режимі параметрін орнатыңыз. Бұл функция түпнұсқалар сканерленгеннен кейін сканерлеуді автоматты түрде жалғастыруға мүмкіндік береді. Бұл мүмкіндік түпнұсқалардың әртүрлі өлшемдерін немесе түрлерін бір-бірден сканерлегенде пайдалы.

Әрбір түпнұсқаны қою алдында сканердің жиек бағыттауыштарын реттеңіз.

Қосулы (толық авто): жалғастыруды растау хабары көрсетіліп тұрғанда түпнұсқа орнатылғанда сканерлеуді бастаңыз.

Қосулы (жартылай авто): жалғастыруды растау хабары көрсетіліп тұрғанда **Сканерлеуді баст.** түймесі басылғанда сканерлеуді бастаңыз.

Қос арнаны анықтау:

Бір уақытта бірнеше түпнұсқа берілген кезде ескерту көрсетіңіз.

Ультрадыбыстық датчик: екі парақтың берілуін ультрадыбыстық сенсормен анықтаңыз. Анықтау ауқымын көрсетуге болады.

Ұзындығы: ұзындық бойынша қос беруді анықтаңыз. Екінші сканерленген түпнұсқаның ұзындығы біріншісінен өзгеше болғанда, бұл екі парақтың берілуі деп белгіленеді. Анықтау ұзындығындағы айырмашылықты көрсетуге болады.

Файл аты:

Файл атауының префиксі:

Әріптер және сандардың таңбалары мен белгілері арқылы кескіндердің атауы үшін префикс енгізіңіз.

Күн қосу:

Күнді файл атауына қосыңыз.

Уақыт қосу:

Уақытты файл атауына қосыңыз.

Сканерлеу

Барлық параметрді өшіру

Сканерлеу параметрлерін әдепкі параметрлеріне қайта орнатады.

Қолжетімді Файл пішімі және Кескін түрі тіркесімдері

Келесі кескін түрлерін қолданылатын функцияға және олар сақталатын Файл пішімі сәйкес таңдай аласыз.

Компьютерге сканерлеу мүмкіндігі

Document Capture Pro параметрлеріне байланысты.

USB жадымен сканерлеу мүмкіндігі, Желі қалтасына/FTP ішіне сканерлеу мүмкіндігі

✓ : таңдауға болады. - : таңдалмайды.

Кескін түрі	Файл пішімі			
	JPEG	PDF (бір бет) PDF (бірнеше бет) PDF/A (бір бет) PDF/A (бірнеше бет)	TIFF (бір бетті)	TIFF (көп бетті)
Түс	✓	✓	✓	-
Ақ ж/е қара	-	✓	✓	✓
Сұр	✓	✓	✓	-
Түс/сұр түс реңктері/қара және ақ	-	✓	✓	-
Түс/Ақ-қара	-	✓	✓	-
Түс/Сұр реңк	✓	✓	✓	-

Бұлтқа сканерлеу мүмкіндігі

✓ : таңдауға болады. - : таңдалмайды.

Кескін түрі	Файл пішімі			
	JPEG	PDF (бір бет) PDF (бірнеше бет)	TIFF (бір бетті)	TIFF (көп бетті)
Түс	✓	✓	-	-
Ақ ж/е қара	-	✓	-	-
Сұр	✓	✓	-	-
Түс/сұр түс реңктері/қара және ақ	-	-	-	-

Сканерлеу

Кескін түрі	Файл пішімі			
	JPEG	PDF (бір бет) PDF (бірнеше бет)	TIFF (бір бетті)	TIFF (көп бетті)
Түс/Ақ-қара	-	-	-	-
Түс/Сұр реңк	✓	✓	-	-

Электрондық поштаға сканерлеу мүмкіндігі

✓ : таңдауға болады. - : таңдалмайды.

Кескін түрі	Файл пішімі			
	JPEG	PDF (бір бет) PDF (бірнеше бет) PDF/A (бір бет) PDF/A (бірнеше бет)	TIFF (бір бетті)	TIFF (көп бетті)
Түс	✓	✓	-	-
Ақ ж/е қара	-	✓	✓	✓
Сұр	✓	✓	-	-
Түс/сұр түс реңктері/қара және ақ	-	✓	-	-
Түс/Ақ-қара	-	✓	-	-
Түс/Сұр реңк	✓	✓	-	-

Компьютерден сканерлеу

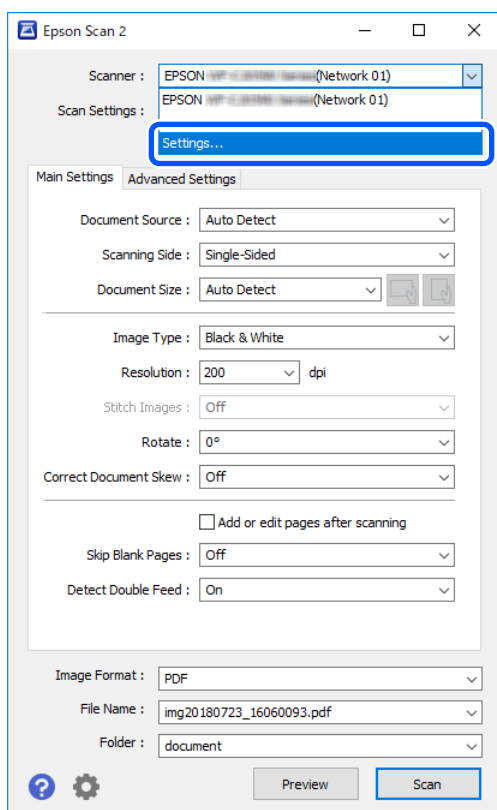
Компьютерден сканерлеуіңіз келсе, сканер драйверіндегі (Epson Scan 2) пайдаланушы шектеулерін алдын ала тіркеңіз. Драйвердегі параметрлерді реттеуге мүмкіндік беретін пайдаланушы идентификаторын немесе құпия сөзді білмесеңіз, жүйелік әкімшіге хабарласыңыз.

Пайдаланушы шектеулерін тіркеген соң сканерлеу процедурасы қалыпты бағдарламалық құрал операцияларымен бірдей. Сканердің «Пайдаланушы нұсқаулығынан» «Сканерлеу» түсіндірмесін қараңыз.

Компьютерден сканерлеу

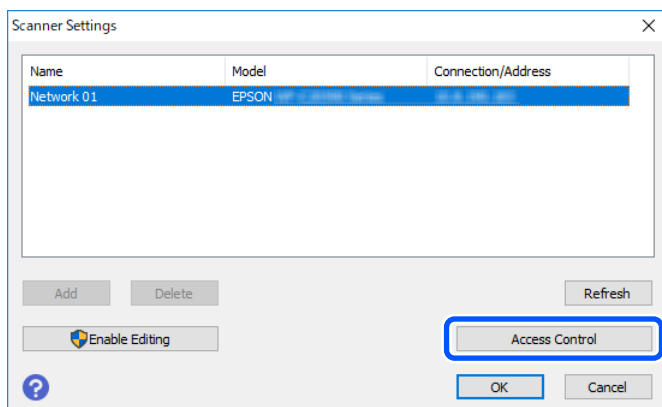
Егер компьютерден сканерлеуіңіз келсе, Epson Scan 2 бөлімінде кіру рұқсатына қатысты шектеулерге арналған ақпаратты орнатыңыз.

1. Epson Scan 2 іске қосыңыз.
2. **Параметрлер** тармағын **Сканер** бөлімінен таңдаңыз.

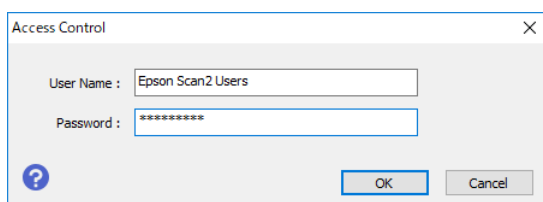


Компьютерден сканерлеу

3. Сканерді таңдаңыз, содан кейін **Қолдану рұқсатын басқару** түймесін басыңыз.



4. **Пайдаланушы аты** және **Құпиясөз** орнатып, **ОК** түймесін басыңыз.



5. **ОК** түймесін басыңыз.

Проблемаларды шешу

Құпия сөзді немесе идентификатор нөмірін ұмыту

Егер құпия сөзді немесе идентификатор нөмірін ұмытып қалсаңыз, жүйе әкімшісіне хабарласыңыз.

Басқа ақаулар

Карта аутентификациялау құрылғысының үстінде болса да аутентификациялау дыбысы шықпайды

- Егер сканер ұйқы режимінде (қуат үнемдеу режимі) тақтай дисплейін көрсетпесе, аутентификациялау дыбысы шықпауы мүмкін.
- Әкімші жұмыс кезінде тақта ешқандай дыбыс шығармайтындай етіп реттеген болуы мүмкін.

Қосымша

Жүйе талаптары

Қолдау көрсетілетін операциялық жүйе қолданбаға байланысты әртүрлі болуы мүмкін.

Windows* ¹	Windows 11 немесе кейінгі нұсқасы Windows 10 Windows 8/8.1 Windows 7 Windows Server 2008 немесе кейінгі нұсқасы
Mac OS* ² , * ³	Mac OS X 10.9 немесе кейінгі нұсқасы, macOS 11 немесе кейінгі нұсқасы

*1 Document Capture Pro мүмкіндігі Windows Vista, Windows XP және Windows Server жүйесін қолдамайды.

*3 Mac OS жүйесіне арналған UNIX File System (UFS) жүйесіне қолдау көрсетілмейді.

*2 Fast User Switching функциясы Mac OS немесе кейінгі нұсқаларында қолданылмайды.

Сауда белгілері

- Microsoft, Windows, and Windows Server are trademarks of the Microsoft group of companies.
- Apple, Mac, macOS, and OS X are trademarks of Apple Inc., registered in the U.S. and other countries.
- Жалпы ескертпе: барлық басқа сауда белгілері олардың тиісті иелерінің меншігі және тек анықтау мақсатында қолданылады.

© 2024 Seiko Epson Corporation

Ескерту

- Осы нұсқаулықтың бір бөлігін немесе барлығын рұқсатсыз көшіруге қатаң тыйым салынады.
- Осы нұсқаулықтың мазмұны мен өнімнің техникалық сипаттамалары ескертусіз өзгертілуі мүмкін.
- Сұрақтар туындаған кезде, осы нұсқаулықтың мазмұнында қате анықталған, сипаттама және т.б. болмаған кезде, біздің компанияға хабарласыңыз.
- Алдыңғы тармаққа қарамастан, біз осы өнімді пайдалану нәтижесінде туындаған зиян немесе залал үшін ешқандай жағдайда жауап бермейміз.
- Біз ешбір жағдайда осы пайдалану бойынша нұсқаулықта сипатталғаннан өзгеше тәсілмен өнімді пайдалану салдарынан пайда болған зиян немесе залал үшін, біздің компания немесе біздің жеткізушілер болып табылмайтын үшінші тарап орындаған өнімді дұрыс пайдаланбау немесе модификациялау үшін жауап бермейміз.