

EPSON

DS-900WN DS-800WN
Epson Print Admin Serverless

Lietošanas pamācība

Satura rādītājs

levads

Šī dokumenta saturs.	3
Šīs pamācības izmantošana.	3
Zīmes un simboli.	3
Šajā pamācībā izmantotie ekrānuzņēmumi.	3
Operētājsistēmu atsaucis.	3

Pārskats

Par skenēšanu.	5
------------------------	---

Autentifikācijas paņēmieni

Sagatavošana lietošanai.	6
Autentifikācijas kartes reģistrēšana.	6
ID numura pārbaude.	7

Pieteikšanās un iziešana no skenera

Pieteikšanās sistēmā.	8
Ja autentifikācijas ierīce ir pievienota.	8
Ja autentifikācijas ierīce nav pievienota.	8
Iziešana no sistēmas.	9
Kad vadības paneļa funkcijas ir pieejamas bez autentifikācijas.	9
Izvēlnes, kuras var parādīt, ja neesat pieteicies.	10

Lietotāja informācijas maiņa

Paroles maiņa.	11
ID numura maiņa.	11

Skenēšana

Pieejamās skenēšanas funkcijas attiecībā uz Epson Print Admin Serverless.	13
Programmatūras Skenēt uz e-pastu lietošana.	14
Programmatūras Skenēt uz manu mapi lietošana.	17
Pieejamā Faila formāts un Attēla veids kombinācijas.	21

Skenēšana no datora

Skenēšana no datora.	24
------------------------------	----

Problēmu risinājumi

Aizmirsta parole un ID numurs.	26
--	----

Citas problēmas.	26
Netiek atskaņots autentifikācijas signāls, pat ja karte tiek turēta virs autentifikācijas ierīces.	26

Pielikums

Sistēmas prasības.	27
Preču zīmes.	27
Uzmanību!.	27

levads

Šī dokumenta saturs

Šajā pamācībā aprakstīts, kā veikt tālāk norādītos uzdevumus, kas saistīti ar Epson Print Admin Serverless.

- Autentifikācijas metodes
- Autentifikācijas kartes reģistrēšana
- Skenēšana

Piezīme:

Informāciju, kas nav iekļauta šajā rokasgrāmatā, piemēram, kā ielādēt oriģinālus vai novērst skenēšanas problēmas, skatiet skenera Lietotāja rokasgrāmatā.

Šīs pamācības izmantošana

Zīmes un simboli



Brīdinājums:

Instrukcijas, kas stingri jāievēro, lai izvairītos no fiziskām traumām.



Svarīga informācija:

Instrukcijas, kas jāievēro, lai nepieļautu aparatūras bojājumus.

Piezīme:

Sniedz papildinformāciju un informāciju uzziņām.

Saistītā informācija

➔ Saites uz saistītajām sadaļām.

Šajā pamācībā izmantotie ekrānuzņēmumi

Vienumu iestatīšana var atšķirties atkarībā no izstrādājumiem un iestatīšanas nosacījumiem.

Operētājsistēmu atsauces

Windows

Šajā rokasgrāmatā tādi termini kā „Windows 11”, „Windows 10”, „Windows 8.1”, „Windows 8”, „Windows 7”, „Windows Server 2022”, „Windows Server 2019”, „Windows Server 2016”, „Windows Server 2012 R2”, „Windows

ievads

Server 2012”, „Windows Server 2008 R2” un „Windows Server 2008” attiecas uz turpmāk norādītajām operētājsistēmām. Turklāt termins „Windows” tiek lietots kā atsauce uz visām šo operētājsistēmu versijām.

- Operētājsistēma Microsoft® Windows® 11
- Operētājsistēma Microsoft® Windows® 10
- Operētājsistēma Microsoft® Windows® 8.1
- Operētājsistēma Microsoft® Windows® 8
- Operētājsistēma Microsoft® Windows® 7
- Operētājsistēma Microsoft® Windows Server® 2022
- Operētājsistēma Microsoft® Windows Server® 2019
- Operētājsistēma Microsoft® Windows Server® 2016
- Operētājsistēma Microsoft® Windows Server® 2012 R2
- Operētājsistēma Microsoft® Windows Server® 2012
- Operētājsistēma Microsoft® Windows Server® 2008 R2
- Operētājsistēma Microsoft® Windows Server® 2008

Mac OS

Šajā rokasgrāmatā termins „Mac OS” tiek lietots, lai apzīmētu Mac OS X 10.9 vai jaunāku versiju un macOS 11 vai jaunāku versiju.

Pārskats

Epson Print Admin Serverless garantē drošu un efektīvu vidi skeneru lietošanai tīklā, piemēram, biroja vai skolas tīklā.

Tiek nodrošināti tālāk minētie risinājumi.

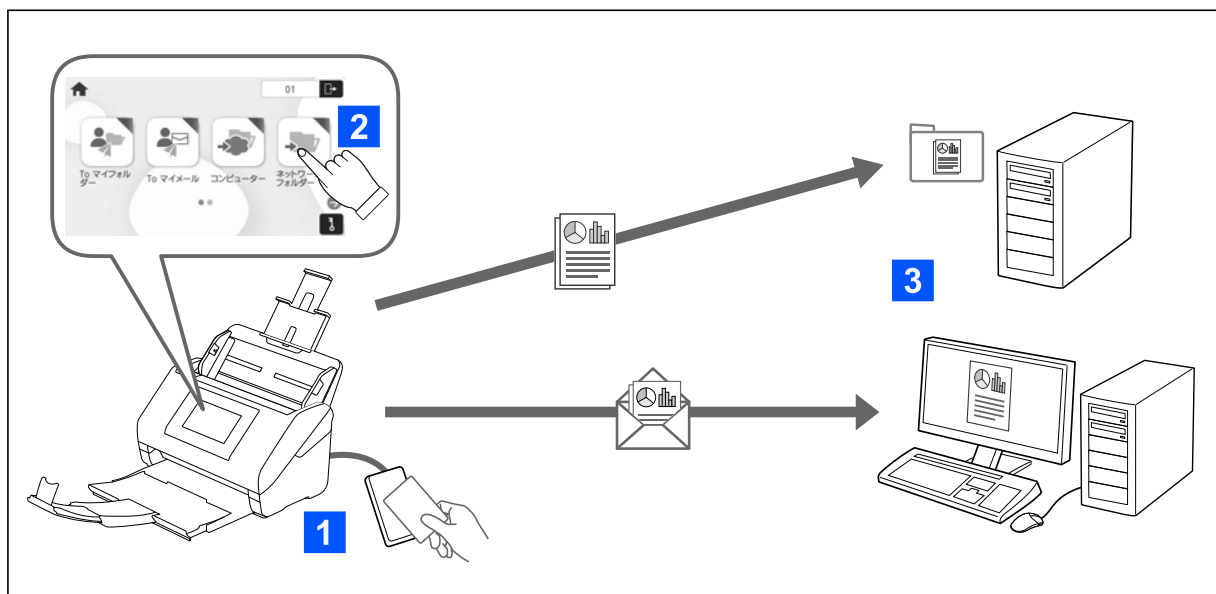
Uzlabota drošība

Šo skeneri var izmantot tikai autentificēti lietotāji.

Uzņēmējdarbības efektivitāte

Neveicot sarežģītas darbības, varat nosūtīt skenētos datus uz e-pasta adresi vai saglabāt tos reģistrētajā galamērķa mapē.

Par skenēšanu



Var izmantot vadības paneļa funkcijas, piesakoties skenerī kā autentificēts lietotājs.

Papildus standartā funkcijām Epson Print Admin Serverless ļauj izmantot tālāk norādītās skenēšanas metodes.

Skenēt uz e-pastu

Skenēšanas rezultātus varat nosūtīt uz savu reģistrēto e-pasta adresi.

Skenēt uz manu mapi

Varat saglabāt skenēšanas rezultātus personiskajā mapē, kuras nosaukums ir jūsu lietotāja ID un atrodas mērķa mapē (tīkla mapē vai FTP serverī), kas reģistrēta programmā Epson Print Admin Serverless, vai atvēlētā mapē, kuru varat iestatīt pats.

Autentifikācijas paņēmieni

Autentifikācijas metodi iestata sistēmas administrators, un attiecīgi tiek atvērts vadības paneļa ekrāns. Ir pieejami tālāk norādītie autentifikācijas paņēmieni.

- Lietotāja ID un parole
- Lietotāja ID
- ID numurs
- Autentifikācijas karte (ja ir pievienota autentifikācijas ierīce)

Sagatavošana lietošanai

Epson Print Admin Serverless jā sagatavo lietošanai. Sagatavošana atšķiras atkarībā no autentifikācijas metodes un no tā, vai tiek lietota autentifikācijas ierīce.

Autentifikācijas kartes reģistrēšana

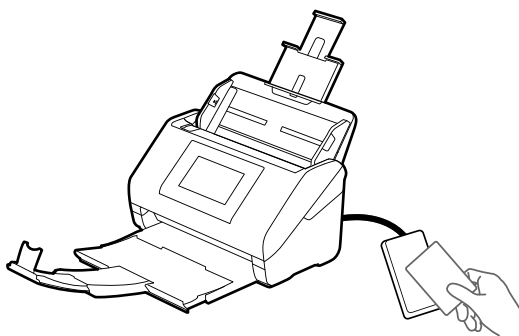
Ja autentifikācijai izmantojat autentifikācijas karti, jums jāreģistrē lietotāja autentifikācijas karte.

Piezīme:

- Karti, iespējams, jau ir reģistrējis jūsu sistēmas administrators. Lai saņemtu plašāku informāciju, izpildiet sistēmas administratora sniegtos norādījumus.
- Skeneriem, kas pievienoti bezvadu LAN un atrodas miega režīmā (enerģijas taupīšanas režīmā), var būt vajadzīgs ilgāks laiks autentifikācijas kartes atpazīšanai. Iespējams, karte vēlreiz jātur virs autentifikācijas ierīces.

1. Turiet autentifikācijas karti virs autentifikācijas kartes lasītāja.

Tiks atvērts lietotāja ID un paroles ievadišanas ekrāns.



2. Vadības paneli ievadiet lietotāja ID un paroli.

Ja nezināt savu lietotāja ID un paroli, sazinieties ar sistēmas administratoru.

3. Pieskarieties pie **pieteikties**.

Tiks parādīts ziņojums par reģistrācijas pabeigšanu.

4. Pieskarieties pie **Labi**.

Piesakoties izvēlnes augšdaļas labajā pusē tiks automātiski parādīts vārds un uzvārds.

Autentifikācijas paņēmieni

5. Lai atteiktos, pieskarieties  ekrāna augšdaļai vai nospiediet  pogu.

Atgriezieties autentifikācijas ekrānā. Turpmāk autentifikācija tiks veikta, tikai turot autentifikācijas karti.

ID numura pārbaude

ID numura autentifikācijai tiek piešķirts unikāls ID numurs. Jūs varat pieteikties skenerī, ievadot tā vadības panelī ID numuru. Lai saņemtu savu ID numuru, sazinieties ar sistēmas administratoru.

Pieteikšanās un iziešana no skenera

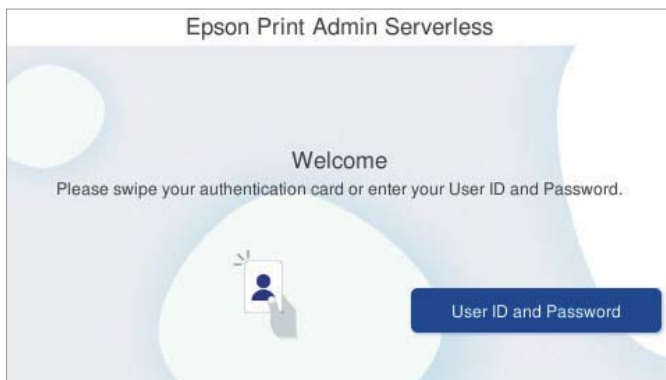
Jums jāpiesakās skenerī, ja skenēšanai izmantojat skeneri, kurā iespējota autentifikācijas funkcija.

Pieteikšanās sistēmā

Jūs varat pieteikties skenera vadības panelī.

Ja autentifikācijas ierīce ir pievienota

Piesakieties, turot autentifikācijas karti virs autentifikācijas ierīces.



Piezīme:

Kad skenera vadības panelī tiek parādīts viens no šiem vienumiem, jūs varat pieteikties, pieskaroties tam un ievadot savu lietotāja informāciju.

- Lietotāja ID un parole*
- ID numurs*

Saistītā informācija

➔ ["Autentifikācijas kartes reģistrēšana" 6. lpp.](#)

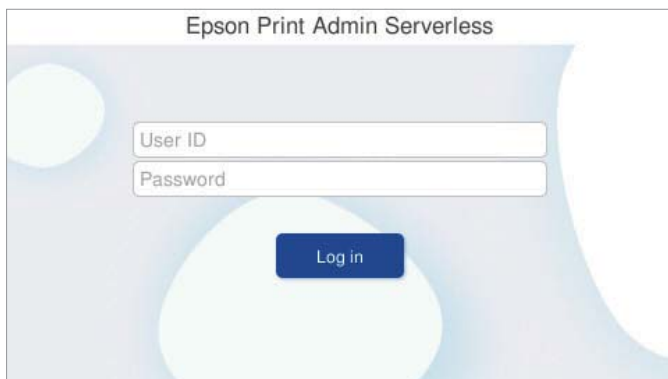
Ja autentifikācijas ierīce nav pievienota

Lai pieteiktos, ievadiet lietotāja informāciju skenera vadības panelī.

1. Ievadiet jebkuru tālāk minēto informāciju atbilstoši vienumiem, kas tiek parādīti skenera vadības panelī.
 - Lietotāja ID un Parole**
 - Lietotāja ID**



Pieteikšanās un iziešana no skenera

❑ ID numurs



2. Pieskarieties **pieteikties**.

Iziešana no sistēmas

Lai atteiktos, pieskarieties  ekrāna augšdaļai vai nospiediet  pogu.

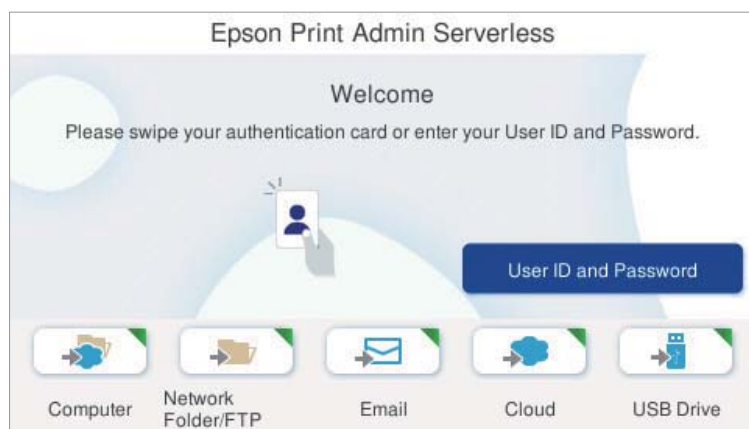
Ja autentifikācijas ierīce ir pievienota, varat iziet, turot autentifikācijas karti virs autentifikācijas ierīces.

Piezīme:

Iziešana notiks automātiski, ja sistēmas administrators iestatītajā laika periodā netiks veikta neviena darbība.

Kad vadības paneļa funkcijas ir pieejamas bez autentifikācijas

Ja jūsu sistēmas administrators ļauj izmantot vadības paneļa funkcijas bez autentifikācijas, tiks atvērts tālāk norādītais autentifikācijas ekrāns.



Lietotājiem, kas reģistrēti Epson Print Admin Serverless:

Piesakieties, izmantojot vadības paneli, un pēc tam izmantojiet skenēšanas funkcijas no vadības paneļa.

Pieteikšanās un iziešana no skenera

Lietotājiem, kas nav reģistrēti Epson Print Admin Serverless:

Lai izmantotu skenēšanas funkcijas, autentifikācijas ekrānā pieskarieties izvēlnes ikonai.

Izvēlnes, kuras var parādīt, ja neesat pieteicies

Sākuma ekrānu var parādīt, nospiežot  pogu pat tad, ja neesat pieteicies skeneri.


Katras izvēlnes skaidrojumu skatiet skenera lietotāja rokasgrāmatā.


Piezīme:

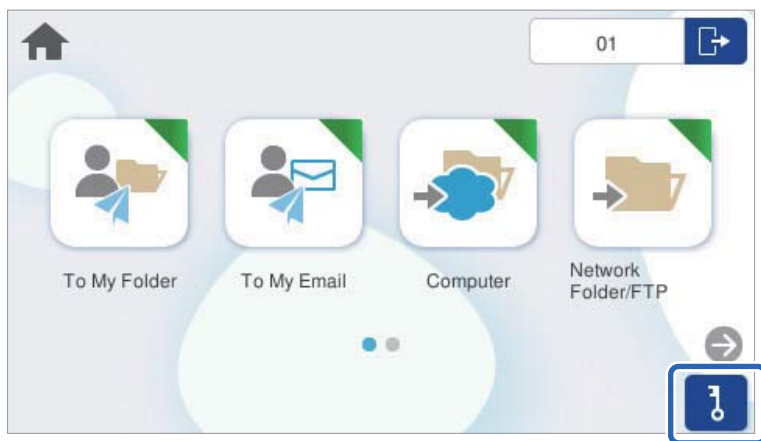
*Atsieties pirms **Skenera apkope, Iestatījumi, un Palīdzība** izvēlmju izmantošanas.*


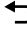
Lietotāja informācijas maiņa

Paroles maiņa


Kad autentifikācijai tiek izmantota parole un uz skenera vadības paneļa tiek attēlots , lietotāji var mainīt savas paroles paši.

1. Piesakieties sistēmā.
Tiks atvērta jums pieejamā izvēlne.
2. Sākuma ekrānā pieskarieties .



3. Ievadiet pašreizējo paroli, jauno paroli un apstipriniet jauno paroli.
Piezīme:
Ja nevēlaties mainīt paroli, nospiediet pogu  vai , lai atgrieztos sākuma ekrānā.
4. Pieskarieties pie **Labi**.
Tiek attēlots paziņojums par paroles maiņas pabeigšanu.

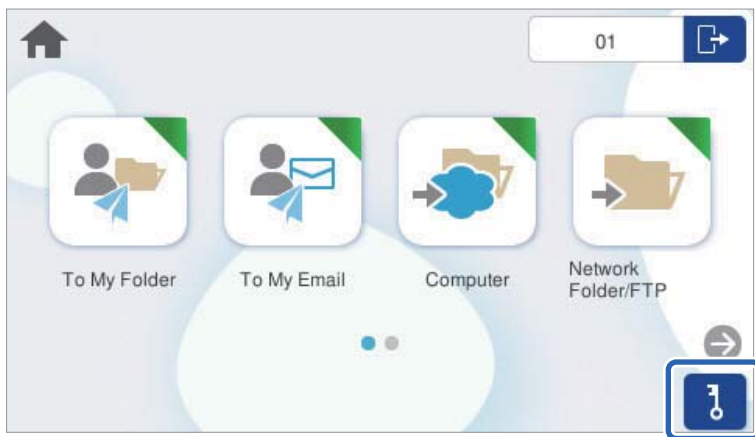
ID numura maiņa

Kad autentifikācijai tiek izmantots ID numurs un uz skenera vadības paneļa tiek attēlots , lietotāji var mainīt savus ID numurus paši.

1. Piesakieties sistēmā.
Tiks atvērta jums pieejamā izvēlne.

Lietotāja informācijas maiņa



2. Pieskarieties pie .



3. Ievadiet pašreizējo ID numuru, jauno ID numuru un apstipriniet jauno ID numuru, kas sastāv no 4–8 cipariem.

Piezīme:

Jūsu sistēmas administrators iestata minimālo ID numura ciparu skaitu. Sazinieties ar sistēmas administratoru, lai saņemtu plašāku informāciju.

Ja nevēlaties mainīt ID numuru, nospiediet pogu  vai , lai atgrieztos sākuma ekrānā.

4. Pieskarieties pie **Labi**.

Tiek attēlots paziņojums par ID numura maiņas pabeigšanu.

Skenēšana

Pieejamās skenēšanas funkcijas attiecībā uz Epson Print Admin Serverless

Skeneriem ar iespējotu Epson Print Admin Serverless var izmantot šādas skenēšanas metodes. Administrators var ierobežot pieejamās funkcijas. Lai iegūtu vairāk informācijas, sazinieties ar savu sistēmas administratoru.

Skenēt uz e-pastu

Nosūtīt skenēto attēlu uz lietotāja e-pasta adresi, kas piesaistīta kontam.

Skenēt uz manu mapi

Saglabāt skenēto attēlu mapē, kas piešķirta katram lietotājam. Jūs varat iestatīt tālāk norādītās mapes.

- Norādiet vienu tīkla mapi visiem Epson Print Admin Serverless, lai automātiski zem turpmāk minētās mapes izveidotu personiskas mapes, izmantojot lietotāja ID nosaukumu.
- Piešķiriet dažādas tīkla mapes atsevišķi katram lietotājam.

Dators*

Skenētos attēlus var saglabāt ar skeneri savienotā datorā.

Tīkla mape/FTP*

Skenēto attēlu varat saglabāt iepriekš konfigurētā tīkla mapē.

E-pasts*

Varat sūtīt skenēto attēlu failus e-pasta ziņojumā tieši no skenera, izmantojot iepriekš konfigurētu e-pasta serveri.

Mākonis*

Jūs varat nosūtīt skenēto attēlu no skenera vadības paneļa uz mākoņpakalpojumiem, kas ir iepriekš reģistrēti.

USB disks*

Tas pieejams tikai, ja skenerim nav pieslēgta neviena autentifikācijas ierīce.

Jūs varat nosūtīt skenēto attēlu tieši uz USB ierīci, kas savienota ar skeneri.

Priekšiestat.

Skenēšanai izmantojiet iepriekš reģistrētos iestatījumus.

*: skenēšanas procedūras pēc pieteikšanās ir tādas pašas kā procedūras, kad Epson Print Admin Serverless ir iespējoti. Sīkāku informāciju skatiet skenera Lietotāja rokasgrāmata.

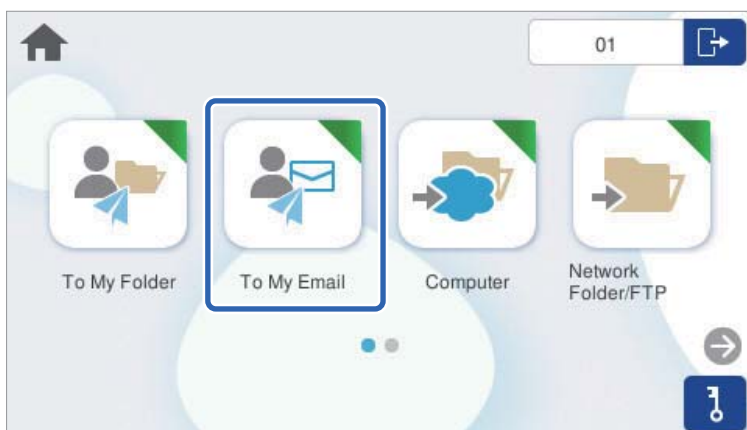
Piezīme:

Informāciju, kas nav iekļauta šajā rokasgrāmatā, piemēram, kā ielādēt oriģinālus vai novērst skenēšanas problēmas, skatiet skenera Lietotāja rokasgrāmata.

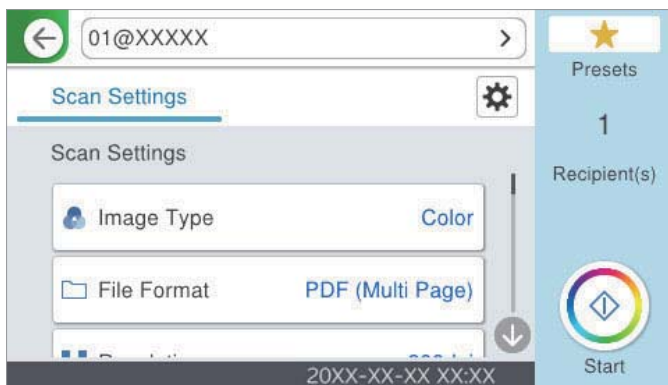
Programmatūras Skenēt uz e-pastu lietošana


Skenētos datus var nosūtīt uz jūsu e-pasta adresi.

1. Piesakieties sistēmā.
Tīks atvērta jums pieejamā izvēlnē.
2. Novietojiet oriģinālus.
3. Skenera vadības paneļa sākuma ekrānā atlasiet **Skenēt uz e-pastu**.



4. Pārbaudiet iestatījumus, piemēram, saglabāšanas formātu, un nepieciešamības gadījumā tos mainiet.



5. Pieskarities pie .
Tiek sākta skenēšana.
6. Iziet, kad skenēšana ir pabeigta.
Atgriezieties autentifikācijas ekrānā.

Saistītā informācija

- ➔ "Pieteikšanās sistēmā" 8. lpp.
- ➔ "Izešana no sistēmas" 9. lpp.

Skenēšana

Skenēšanas izvēlņu opcijas Skenēt uz e-pastu

Piezīme:

Šie vienumi var nebūt pieejami atkarībā no citiem izvēlētajiem iestatījumiem.

Attēla veids:

Atlasiet izejas attēla krāsu.

Atlasot sekojošo, skeneris automātiski nosaka oriģināla krāsu un saglabā attēlus, izmantojot noteiktās krāsas.

Krāsu/pelēktoņu/melnbalts

Pārvērs skenēto attēlu 24 bitu krāsu, 8 bitu pelēkā vai vienkāršainā (melnbaltā binārā) attēlā. Ja tiek izvēlēta šī opcija, iestatiet jutīgumu, lai noteiktu, vai oriģināls ir pelēktoņu vai vienkāršains, skenējot bezkrāsainu oriģinālu.

Krāsains/Pelēktoņu:

Pārvērs skenēto attēlu 24 bitu krāsu vai 8 bitu pelēktoņu attēlā.

Krāsains/Melnbalts:

Pārvērs skenēto attēlu 24 bitu krāsu vai vienkāršainā (melnbaltā binārā) attēlā.

Pieejamie attēlu veidi var atšķirties atkarībā no atlasītā Faila formāts. Lai uzzinātu vairāk, skatiet zemāk sniegto informāciju.

["Pieejamā Faila formāts un Attēla veids kombinācijas" 21. lpp.](#)

Faila formāts:

Atlasiet formātu, kādā saglabāt skenēto attēlu.

Kad vēlaties saglabāt PDF, PDF/A vai TIFF kā faila formātu, atlasiet, vai visus oriģinālus saglabāt kā vienu failu (fails ar vairākām lapām), vai saglabāt katru oriģinālu atsevišķi (viena lapa).

Saspiešanas pakāpe:

Atlasiet, kādā apmērā saspiest skenēto attēlu.

PDF iestatījumi:

Ja PDF ir atlasīts kā saglabāšanas formāta iestatījums, izmantojiet šos iestatījumus, lai aizsargātu PDF failus.

Lai izveidotu PDF failu, kura atvēršanai ir jāievada parole, iestatiet Parole dokumenta atvēršanai.

Lai izveidotu PDF failu, kura drukāšanai vai rediģēšanai ir jāievada parole, iestatiet Atļauju parole.

Izšķirtspēja:

Atlasiet skenēšanas izšķirtspēju.

Skenējamā puse:

Atlasiet oriģināla skenējamo pusi.

Iesējums(Oriģ.):

Atlasiet oriģināla iesējuma virzienu.

Oriģ. liel.:

Atlasiet ierīcē ievietotā oriģināla formātu.

Aprg. piemailes izmēram "Automātiski":

Pielāgojiet apcirpšanas laukumu, kad atlasāt **Autom. noteikšana**.

Skenēšana

- Laminētas kartītes skenēšana:

Laminētiem oriģināliem tiek skenēts arī caurspīdīgais laukums ap malām.

Piezīme:

Atkarībā no oriģināla var arī neiegūt piemērotus efektus.

Pagriezt:

Pagriezt skenēto attēlu pulksteņa rādītāja virzienā. Atlasiet pagriešanas leņķi atkarībā no skenējamā oriģināla.

Blīvums:

Atlasiet skenētā attēla kontrastu.

Noņemt fonu:

Noņemt oriģināla fona krāsu ieskenētajā attēlā.

Lai izmantotu šo funkciju, oriģinālu fona krāsai jābūt visgaišākajai oriģinālos, un tai jābūt vienmērīgai. Šī funkcija nedarbojas pareizi, ja fonā ir tekstūras vai teksts un attēli, kuri ir gaišāki par fonu.

Teksta uzlabošana:

Oriģinālā izplūdušu burtus varat padarīt skaidrus un asus. Jūs varat arī samazināt fona nobīdi vai nevienmērību.

- Uzsvērt gaišus burtus/Noņemt fonu:

Varat iestatīt teksta un fona korekcijas līmeni. Kad pārvietojat slīdni tuvāk vienumam **Uzsvērt gaišus burtus**, skenētajā attēlā tiek izcelti gaišie burti. Kad pārvietojat slīdni tuvāk vienumam **Noņemt fonu**, skenētajā attēlā tiek noņemta fona krāsa, raksts, burzījumi vai nobīde.

- Noņemt plankumus:

Varat noņemt melnus punktus oriģināla fonā, kurus nevar noņemt, izgaismojot fonu. Varat pielāgot efekta līmeni.

Piezīme:

Izvēloties šo funkciju, var tikt noņemti arī mazi punkti, kā arī melni punkti fonā.

Noņemt ēnu:

Noņemt oriģināla ēnas, kas ir redzamas skenētajā attēlā.

- Rāmis:

Noņemt ēnas, kas redzamas pie oriģināla lapas malas.

Iztaisnot sagrozītu dokumentu:

Izlabot skenētā attēla šķībumu.

Var gadīties, ka ar šīs funkcijas palīdzību nevarēs izlabot dokumentus, kuri padoti pārāk šķībi.

Izlaist tukšās lappuses:

Skenēšanas laikā izlaidiet tukšās lapas, ja tādas ir oriģinālos.

Ja rezultāts neatbilst plānotajam, pielāgojiet noteikšanas līmeni.

Piezīme:

Dažas lapas var būt nepareizi izlaistas kā tukšas lapas.

Šī funkcija nav pieejama, kad skenējat saskavotus divpusējus oriģinālus.

Skenēšana

Automātiskās padeves režīms:

Iestatiet programmu Automātiskās padeves režīms. Šī funkcija ļauj jums turpināt skenēšanu automātiski pēc tam, kad oriģināli ir ieskenēti. Šī funkcija ir praktiski, skenējot dažāda izmēra vai veidu oriģinālus pa vienam.

Pielāgojiet skenera malu vadotnes pirms katra oriģināla uzlikšanas.

- Ieslēgts (pilnībā automātisks): sāk skenēšanu, kad tiek iestatīts oriģināls, kamēr tiek attēlots turpināšanas apstiprinājuma ziņojums.
- Ieslēgts (daļēji automātisks): sāk skenēšanu, kad ir nospiesta **Sākt skenēšanu** poga, kamēr tiek attēlots turpināšanas apstiprinājuma ziņojums.

Noteikt dubultpadevi:

Parādīt brīdinājumu vairāku oriģinālu vienlaicīgas padošanas gadījumā.

- Ultraskaņas sensors: konstatēt dubultu padevi ar ultraskaņas sensoru. Jūs varat norādīt atpazīšanas diapazonu.
- Garums: nosakiet divu lapu padevi pēc garuma. Kad otrā skenētā oriģināla garums atšķiras no pirmā, tiek noteikta dubulta ievade. Jūs varat norādīt atpazītā garuma atšķirības.

Tēma:

Ievadiet e-pasta tēmu, izmantojot burtciparu rakstzīmes un simbolus.

Pievienotā faila maks. izmērs:

Atlasiet maksimālo faila izmēru, ko var pievienot e-pasta ziņojumam.

Faila nosaukums:

- Faila nosaukuma prefikss:
Ievadiet attēlu nosaukuma prefiksu, izmantojot burtciparu rakstzīmes un simbolus.
- Pievienot datumu:
Pievienot datumu faila nosaukumam.
- Pievienot laiku:
Pievienot laiku faila nosaukumam.

Notīr. visus iest.

Atiestata skenēšanas iestatījumu noklusējuma vērtības.

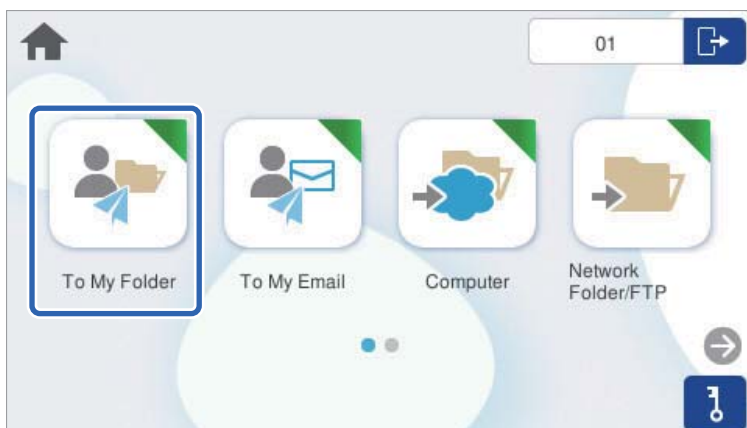
Programmatūras Skenēt uz manu mapi lietošana

Jūs varat saglabāt skenētos datus personīgajā krātuves mapē. Ja nezināt, kur atrodas mērķa mape, sazinieties ar sistēmas administratoru.

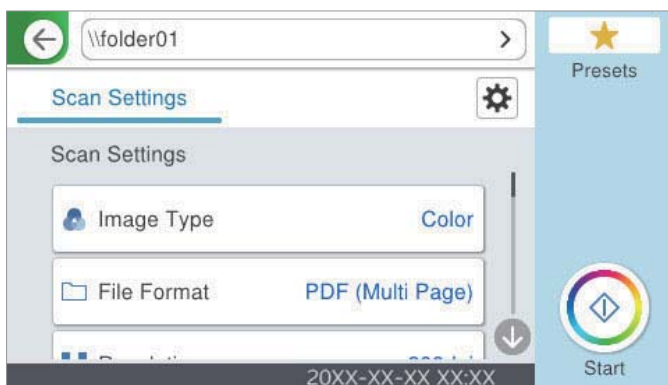
1. Piesakieties sistēmā.
Tiks atvērta jums pieejamā izvēlne.
2. Novietojiet oriģinālus.


Skenēšana

3. Skenera vadības paneļa sākuma ekrānā atlasiet **Skenēt uz manu mapi**.



4. Pārbaudiet iestatījumus, piemēram, saglabāšanas formātu, un nepieciešamības gadījumā tos mainiet.



5. Pieskarieties pie .

Ja jums tiek lūgts ievadīt paroli, ievadiet paroli, lai piekļūtu jūsu personīgajai mapei. Ja autentifikācija ir veiksmīga, parole tiek saglabāta un nākamajā reizē netiks pieprasīta.

Tiek sākta skenēšana.

6. Iziet, kad skenēšana ir pabeigta.
Atgriezieties autentifikācijas ekrānā.

Saistītā informācija

- ➔ ["Pieteikšanās sistēmā" 8. lpp.](#)
- ➔ ["Izešana no sistēmas" 9. lpp.](#)

Skenēšanas izvēlņu opcijas Skenēt uz manu mapi

Piezīme:

Šie vienumi var nebūt pieejami atkarībā no citiem izvēlētajiem iestatījumiem.

Attēla veids:

Atlasiet izejas attēla krāsu.

Skenēšana

Atlasot sekojošo, skeneris automātiski nosaka oriģināla krāsu un saglabā attēlus, izmantojot noteiktās krāsas.

Krāsu/pelēktoņu/melnbalts

Pārvērs skenēto attēlu 24 bitu krāsu, 8 bitu pelēkā vai vienkāršainā (melnbaltā binārā) attēlā. Ja tiek izvēlēta šī opcija, iestatiet jutīgumu, lai noteiktu, vai oriģināls ir pelēktoņu vai vienkāršains, skenējot bezkrāsainu oriģinālu.

Krāsains/Pelēktoņu:

Pārvērs skenēto attēlu 24 bitu krāsu vai 8 bitu pelēktoņu attēlā.

Krāsains/Melnbalts:

Pārvērs skenēto attēlu 24 bitu krāsu vai vienkāršainā (melnbaltā binārā) attēlā.

Pieejamie attēlu veidi var atšķirties atkarībā no atlasītā Faila formāts. Lai uzzinātu vairāk, skatiet zemāk sniegto informāciju.

["Pieejamā Faila formāts un Attēla veids kombinācijas" 21. lpp.](#)

Faila formāts:

Atlasiet formātu, kādā saglabāt skenēto attēlu.

Kad vēlaties saglabāt PDF, PDF/A vai TIFF kā faila formātu, atlasiet, vai visus oriģinālus saglabāt kā vienu failu (fails ar vairākām lapām), vai saglabāt katru oriģinālu atsevišķi (viena lapa).

Saspiešanas pakāpe:

Atlasiet, kādā apmērā saspiest skenēto attēlu.

PDF iestatījumi:

Ja PDF ir atlasīts kā saglabāšanas formāta iestatījums, izmantojiet šos iestatījumus, lai aizsargātu PDF failus.

Lai izveidotu PDF failu, kura atvēršanai ir jāievada parole, iestatiet Parole dokumenta atvēršanai. Lai izveidotu PDF failu, kura drukāšanai vai rediģēšanai ir jāievada parole, iestatiet Atļauju parole.

Izšķirtspēja:

Atlasiet skenēšanas izšķirtspēju.

Skenējamā puse:

Atlasiet oriģināla skenējamo pusi.

Iesējums(Orig.):

Atlasiet oriģināla iesējuma virzienu.

Oriģ. liel.:

Atlasiet ierīcē ievietotā oriģināla formātu.

Apgr. piemales izmēram "Automātiski":

Pielāgojiet apcirpšanas laukumu, kad atlasāt **Autom. noteikšana**.

Laminētas kartītes skenēšana:

Laminētiem oriģināliem tiek skenēts arī caurspīdīgais laukums ap malām.

Piezīme:

Atkarībā no oriģināla var arī neiegūt piemērotus efektus.

Skenēšana

Pagriez:

Pagriez skenēto attēlu pulksteņa rādītāja virzienā. Atlasiet pagriešanas leņķi atkarībā no skenējamā oriģināla.

Blīvums:

Atlasiet skenētā attēla kontrastu.

Noņemt fonu:

Noņemt oriģināla fona krāsu ieskenētajā attēlā.

Lai izmantotu šo funkciju, oriģinālu fona krāsai jābūt visgaišākajai oriģinālos, un tai jābūt vienmērīgai. Šī funkcija nedarbojas pareizi, ja fonā ir tekstūras vai teksts un attēli, kuri ir gaišāki par fonu.

Teksta uzlabošana:

Oriģinālā izplūdušu burtus varat padarīt skaidrus un asus. Jūs varat arī samazināt fona nobīdi vai nevienmērību.

Uzsvērt gaišus burtus/Noņemt fonu:

Varat iestatīt teksta un fona korekcijas līmeni. Kad pārvietojat slīdni tuvāk vienumam **Uzsvērt gaišus burtus**, skenētajā attēlā tiek izcelti gaišie burti. Kad pārvietojat slīdni tuvāk vienumam **Noņemt fonu**, skenētajā attēlā tiek noņemta fona krāsa, raksts, burzījumi vai nobīde.

Noņemt plankumus:

Varat noņemt melnus punktus oriģināla fonā, kurus nevar noņemt, izgaismojot fonu. Varat pielāgot efekta līmeni.

Piezīme:

Izvēloties šo funkciju, var tikt noņemti arī mazi punkti, kā arī melni punkti fonā.

Noņemt ēnu:

Noņemt oriģināla ēnas, kas ir redzamas skenētajā attēlā.

Rāmis:

Noņemt ēnas, kas redzamas pie oriģināla lapas malas.

Iztaisnot sagrozītu dokumentu:

Izlabot skenētā attēla šķībumu.

Var gadīties, ka ar šīs funkcijas palīdzību nevarēs izlabot dokumentus, kuri padoti pārāk šķībi.

Izlaist tukšās lappuses:

Skenēšanas laikā izlaidiet tukšās lapas, ja tādas ir oriģinālos.

Ja rezultāts neatbilst plānotajam, pielāgojiet noteikšanas līmeni.

Piezīme:

Dažas lapas var būt nepareizi izlaistas kā tukšas lapas.

Šī funkcija nav pieejama, kad skenējat saskavotus divpusējus oriģinālus.

Automātiskās padeves režīms:

Iestatiet programmu Automātiskās padeves režīms. Šī funkcija ļauj jums turpināt skenēšanu automātiski pēc tam, kad oriģināli ir ieskenēti. Šī funkcija ir praktiski, skenējot dažāda izmēra vai veidu oriģinālus pa vienam.

Skenēšana

Pielāgojiet skenera malu vadotnes pirms katra oriģināla uzlikšanas.

- Ieslēgts (pilnībā automātisks): sāk skenēšanu, kad tiek iestatīts oriģināls, kamēr tiek attēlots turpināšanas apstiprinājuma ziņojums.
- Ieslēgts (daļēji automātisks): sāk skenēšanu, kad ir nospiesta **Sākt skenēšanu** poga, kamēr tiek attēlots turpināšanas apstiprinājuma ziņojums.

Noteikt dubultpadevi:

Parādīt brīdinājumu vairāku oriģinālu vienlaicīgas padošanas gadījumā.

- Ultraskaņas sensors: konstatēt dubultu padevi ar ultraskaņas sensoru. Jūs varat norādīt atpazīšanas diapazonu.
- Garums: nosakiet divu lapu padevi pēc garuma. Kad otrā skenētā oriģināla garums atšķiras no pirmā, tiek noteikta dubulta ievade. Jūs varat norādīt atpazītā garuma atšķirības.

Faila nosaukums:

- Faila nosaukuma prefikss:
Ievadiet attēlu nosaukuma prefiksu, izmantojot burtciparu rakstzīmes un simbolus.
- Pievienot datumu:
Pievienot datumu faila nosaukumam.
- Pievienot laiku:
Pievienot laiku faila nosaukumam.

Notīr. visus iest.

Atiestata skenēšanas iestatījumu noklusējuma vērtības.

Pieejamā Faila formāts un Attēla veids kombinācijas

Varat atlasīt šādus attēlu veidus atkarībā no izmantotās funkcijas un Faila formāts, kurā tie tiks saglabāti.

Skenēt uz datoru funkcija

Atkarībā no Document Capture Pro iestatījumiem.

Skenēt uz USB disku funkcija, Skenēt tīkla mapē/FTP funkcija

✓ : var atlasīt. - : nevar atlasīt.

Attēla veids	Faila formāts			
	JPEG	PDF (viena lapa) PDF (vairāklapu) PDF/A (viena lapa) PDF/A (vairāklapu)	TIFF (vienas lapas)	TIFF (vairāklapu)
Krāsa	✓	✓	✓	-
Melnbalts	-	✓	✓	✓
Pēlēks	✓	✓	✓	-

Skenēšana

Attēla veids	Faila formāts			
	JPEG	PDF (viena lapa) PDF (vairāklapu) PDF/A (viena lapa) PDF/A (vairāklapu)	TIFF (vienas lapas)	TIFF (vairāklapu)
Krāsu/pelēktoņu/ melnbalts	-	✓	✓	-
Krāsains/Melnbalts	-	✓	✓	-
Krāsains/Pelēktoņu	✓	✓	✓	-

Skenēt uz mākonī funkcija

✓ : var atlasīt. - : nevar atlasīt.

Attēla veids	Faila formāts			
	JPEG	PDF (viena lapa) PDF (vairāklapu)	TIFF (vienas lapas)	TIFF (vairāklapu)
Krāsa	✓	✓	-	-
Melnbalts	-	✓	-	-
Pelēks	✓	✓	-	-
Krāsu/pelēktoņu/ melnbalts	-	-	-	-
Krāsains/Melnbalts	-	-	-	-
Krāsains/Pelēktoņu	✓	✓	-	-

Skenēt uz e-pastu funkcija

✓ : var atlasīt. - : nevar atlasīt.

Attēla veids	Faila formāts			
	JPEG	PDF (viena lapa) PDF (vairāklapu) PDF/A (viena lapa) PDF/A (vairāklapu)	TIFF (vienas lapas)	TIFF (vairāklapu)
Krāsa	✓	✓	-	-
Melnbalts	-	✓	✓	✓
Pelēks	✓	✓	-	-
Krāsu/pelēktoņu/ melnbalts	-	✓	-	-
Krāsains/Melnbalts	-	✓	-	-

Skenēšana

Attēla veids	Faila formāts			
	JPEG	PDF (viena lapa) PDF (vairāklapu) PDF/A (viena lapa) PDF/A (vairāklapu)	TIFF (vienas lapas)	TIFF (vairāklapu)
Krāsains/Pelēktoņu	✓	✓	-	-

Skenēšana no datora

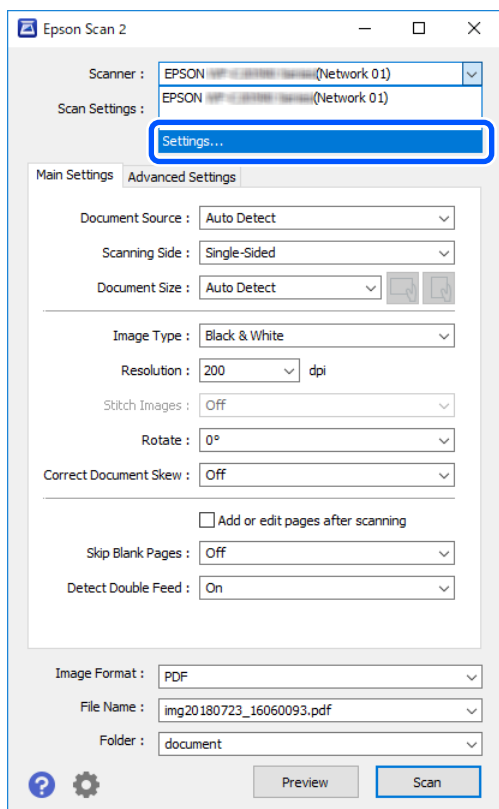
Ja vēlaties skenēt no datora, iepriekš reģistrējiet lietotāja ierobežojumus skenera draiverī (Epson Scan 2). Ja nezināt lietotāja ID un paroli, kas ļauj veikt iestatījumus draiverī, sazinieties ar sistēmas administratoru.

Pēc lietotāja ierobežojumu reģistrēšanas skenēšanas procedūra ir tāda pati kā parastām programmatūras darbībām. Skatiet skenera lietotāja rokasgrāmatas „Skenēšana” skaidrojumu.

Skenēšana no datora

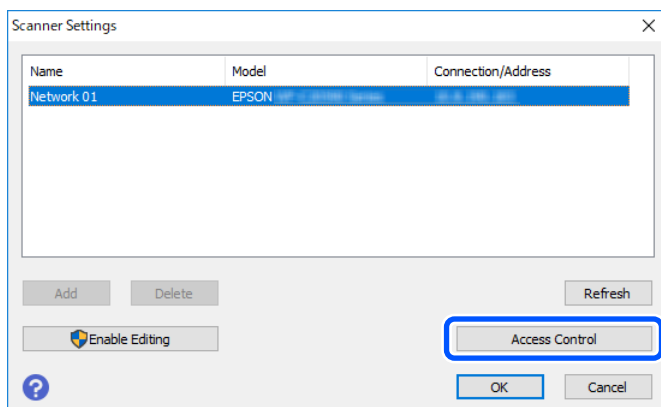
Ja vēlaties skenēt no datora, iestatiet informāciju par piekļuves ierobežojumiem programmā Epson Scan 2.

1. Palaidiet „Epson Scan 2”.
2. Atlasiet **Iestatījumi** izvēlnē **Skeneris**.

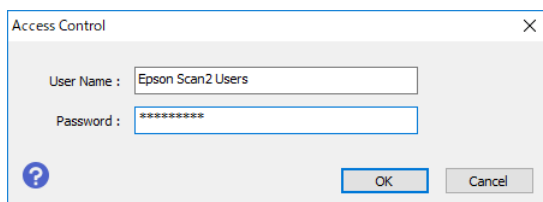


Skenēšana no datora

3. Atlasiet skeneri un tad noklikšķiniet uz **Piekļuves kontrole**.



4. Iestatiet **Lietotājvārds** un **Parole**, un tad noklikšķiniet uz **OK**.



5. Noklikšķiniet uz **OK**.

Problēmu risinājumi

Aizmirsta parole un ID numurs

Ja aizmirsāt savu paroli vai ID numuru, sazinieties ar sistēmas administratoru.

Citas problēmas

Netiek atskaņots autentifikācijas signāls, pat ja karte tiek turēta virs autentifikācijas ierīces

- Ja skeneris nerāda paneļa displeju miega režīmā (enerģijas taupīšanas režīmā), autentifikācijas signāls var netikt atskaņots.
- Iespējams, administrators ir veicis iestatījumus, lai panelis neizraisītu nekādas darbības skaņas.

Pielikums

Sistēmas prasības

Atbalstītās operētājsistēmas var nedaudz atšķirties atkarībā no lietojumprogrammas.

Windows* ¹	Windows 11 vai jaunāka versija Windows 10 Windows 8/8.1 Windows 7 Windows Server 2008 vai jaunāka
Mac OS* ^{2, *3}	Mac OS X 10.9 vai jaunāka versija, macOS 11 vai jaunāka versija

*1 Programmatūra Document Capture Pro neatbalsta operētājsistēmas Windows Vista/Windows XP un Windows Server.

*3 UNIX failu sistēma (UFS) netiek atbalstīta Mac OS vidē.

*2 Mac OS un jaunākas versijas neatbalsta ātro lietotāja nomainīšanu.

Preču zīmes

- Microsoft, Windows, and Windows Server are trademarks of the Microsoft group of companies.
- Apple, Mac, macOS, and OS X are trademarks of Apple Inc., registered in the U.S. and other countries.
- Vispārējs paziņojums: visas citas preču zīmes ir to atbilstošo īpašnieku īpašums un ir izmantotas tikai identifikācijas nolūkos.

© 2024 Seiko Epson Corporation

Uzmanību!

- Ir stingri aizliegts nepilnvaroti reproducēt daļu šīs rokasgrāmatas vai visu to.
- Šīs rokasgrāmatas saturs un šī produkta specifikācijas var tikt mainītas bez iepriekšēja brīdinājuma.
- Sazinieties ar mūsu uzņēmumu, ja jums ir kādi jautājumi, esat atradis kļūdu, trūkst aprakstu vai kāda cita liksta ar šīs rokasgrāmatas saturu.
- Neatkarīgi no iepriekšējā punkta mēs nekādā gadījumā neuzņemamies atbildību par bojājumiem vai zaudējumiem kas izriet no šī produkta lietošanas.
- Nekādā gadījumā mēs neuzņemamies atbildību par bojājumiem vai zaudējumiem, kas rodas no šī produkta lietošanas jebkāda veidā, kas nav aprakstīts šajā rokasgrāmatā, neatbilstošās šī produkta lietošanas vai izmaiņām, kuras veikusi trešā pusē, kas nav mūsu uzņēmumus vai mūsu piegādātāji.