

EPSON

DS-900WN DS-800WN
Epson Print Admin Serverless

Начин на употреба

Содржина

Вовед

Содржина на овој документ.	3
Користење на овој прирачник.	3
Ознаки и симболи.	3
Слики од екран користени во овој прирачник.	3
Референци за оперативни системи.	3

Преглед

За скенирањето.	5
-------------------------	---

Методи на автентикација

Подготовка за користење.	6
Регистрирање картичка за автентикација.	6
Проверка на ID-бројот.	7

Најавување и одјавување од скенерот

Најавување.	8
Ако е поврзан уредот за автентикација.	8
Ако не е поврзан уредот за автентикација.	8
Одјавување.	9
Кога се достапни функции на контролната табла без автентикација.	9
Менија што може да се прикажат кога не сте најавени.	10

Менување на информациите за корисникот

Менување на лозинката.	11
Менување на ID-бројот.	11

Скенирање

Достапни функции за скенирање за Epson Print Admin Serverless.	13
Користење Скен. во Моја е-пошта.	14
Користење Скен. во Моја папка.	18
Комбинации за достапни Формат на дат. и Тип на слика.	22

Скенирање од компјутерот

Скенирање од компјутер.	25
---------------------------------	----

Решавање на проблеми

Заборавена лозинка или ID-број.	27
Други проблеми.	27
Не се емитува звук за автентикација дури и кога картичката се држи над уредот за автентикација.	27

Додаток

Системски барања.	28
Трговски марки.	28
Внимание.	28

Вовед

Содржина на овој документ

Овој прирачник опишува како да го вршите следново за Epson Print Admin Serverless.

- Методи на автентикација
- Регистрирање картичка за автентикација
- Скенирање

Белешка:

Погледнете во Упатство за корисникот на скенерот за информации што не се вклучени во ова упатство, како на пр., како да ставате оригинали или како да решавате проблеми со скенирањето.

Користење на овој прирачник

Ознаки и симболи



Внимание:

Мора внимателно да ги следите упатствата за да не дојде до телесна повреда.



Важно:

Мора да ги следите упатствата за да не дојде до оштетување на опремата.

Белешка:

Дадени се дополнителни и референтни информации.

Поврзани информации

➔ Води кон поврзани делови.

Слики од екран користени во овој прирачник

Поставките може да се разликуваат во зависност од производитите и условите за поставките.

Референци за оперативни системи

Windows

Во овој прирачник, термините „Windows 11“, „Windows 10“, „Windows 8.1“, „Windows 8“, „Windows 7“, „Windows Server 2022“, „Windows Server 2019“, „Windows Server 2016“, „Windows Server 2012

Вовед

R2", „Windows Server 2012“, „Windows Server 2008 R2“, и „Windows Server 2008“ се однесуваат на следните оперативни системи. Дополнително, „Windows“ се однесува на сите верзии.

- Оперативен систем Microsoft® Windows® 11
- Оперативен систем Microsoft® Windows® 10
- Оперативен систем Microsoft® Windows® 8.1
- Оперативен систем Microsoft® Windows® 8
- Оперативен систем Microsoft® Windows® 7
- Оперативен систем Microsoft® Windows Server® 2022
- Оперативен систем Microsoft® Windows Server® 2019
- Оперативен систем Microsoft® Windows Server® 2016
- Оперативен систем Microsoft® Windows Server® 2012 R2
- Оперативен систем Microsoft® Windows Server® 2012
- Оперативен систем Microsoft® Windows Server® 2008 R2
- Оперативен систем Microsoft® Windows Server® 2008

Mac OS

Во овој прирачник, „Mac OS“ се однесува на Mac OS X 10.9 или понова верзија, како и macOS 11 или понова верзија.

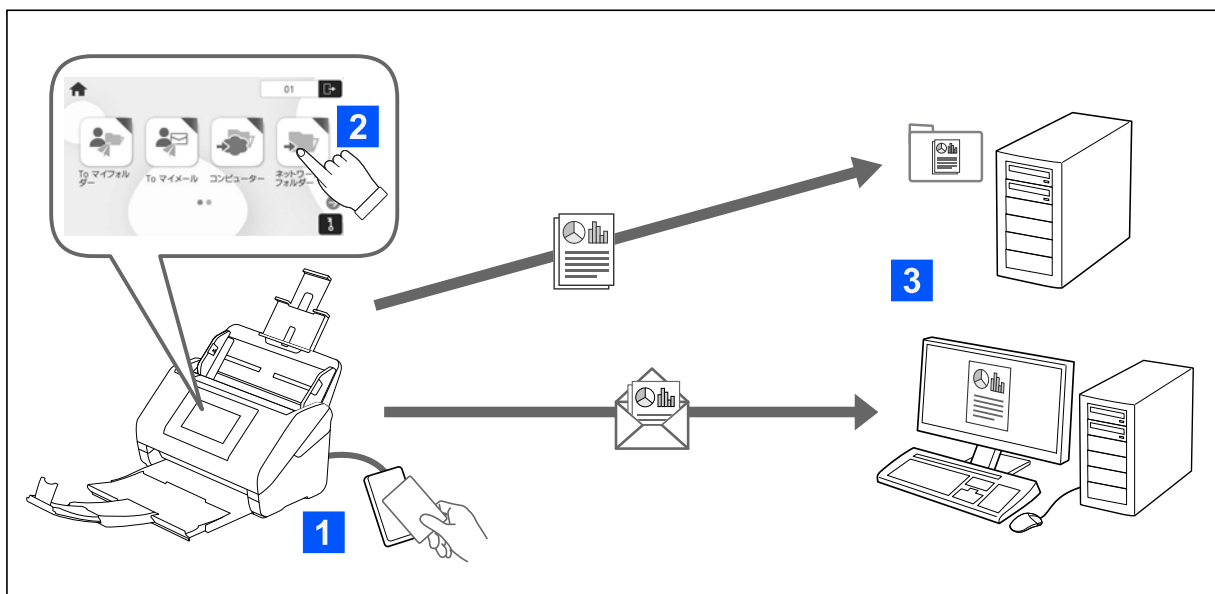
Преглед

Epson Print Admin Serverless обезбедува безбедна и ефикасна околина за користење скенери на мрежи како што се канцелариски или училишни мрежи.

Обезбедени се следниве решенија.

- Подобрена безбедност
Скенирите може да ги користат само автентифицирани корисници.
- Деловна ефикасност
Без да вршите комплексни операции, скенираните податоци може да ги испраќате на вашата адреса на е-пошта или да ги зачувувате во регистрираната одредена папка.

За скенирањето



Може да ги користите функциите на контролната табла ако се најавите на скенерот како автентифициран корисник.

Покрај стандардните функции, Epson Print Admin Serverless ги овозможува и следниве начини на скенирање.

- Скен. во Моја е-пошта
Резултатите од скенирањето може да ги испраќате на вашата регистрирана адреса на е-пошта.
- Скен. во Моја папка
Може да ги зачувате резултатите од скенирањето во личната папка именувана по вашиот ID на корисник под целната папка (мрежна папка или FTP-сервер) регистрирана во Epson Print Admin Serverless или во специјализирана папка што може сами да ја поставите.

Методи на автентикација

Методот на автентикација го поставува системскиот администратор, а екранот на контролната табла се прикажува соодветно. Достапни се следниве методи на автентикација.

- ID на корисник и лозинка
- ID на корисник
- ID-број
- Картичка за автентикација (ако е поврзан уред за автентикација)

Подготовка за користење

Треба да се подготвите за користење на Epson Print Admin Serverless. Подготовката е различна во зависност од методот на автентикација и во зависност од тоа дали се користи уред за автентикација.

Регистрирање картичка за автентикација

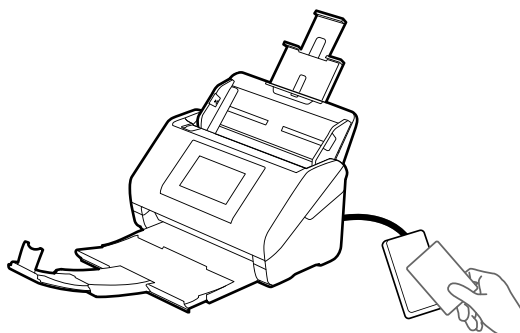
Ако користите картичка за автентикација како начин на автентикација, треба да ја регистрирате корисничката картичка за автентикација.

Белешка:

- Картичката може веќе да е регистрирана од системскиот администратор. За повеќе информации, следете ги инструкциите од системскиот администратор.
- На скенерите поврзани преку безжична LAN што влегле во режим на спиење (режим за заштеда на енергија) може да им треба малку време за да ја препознаат картичката за автентикација. Може да треба повторно да ја задржите картичката над уредот за автентикација.

1. Задржете ја картичката за автентикација над читачот за картички за автентикација.

Се прикажува пораката за внесување ID на корисник и лозинка.





2. Внесете ги ID на корисникот и лозинката на контролната табла.
Ако не ги знаете ID на корисникот и лозинката, контактирајте со системскиот администратор.
3. Допрете **најави се**.
Се прикажува пораката за завршување на регистрацијата.

Методи на автентикација

4. Допрете ОК.

Кога се најавувате, целото име се прикажува автоматски во горниот десен агол на менито.

5. За да се одјавите, допрете  во горниот дел на екранот или притиснете го копчето .

Вратете се на екранот за автентикација. Во иднина ќе ви се врши автентикација само со држење на картичката за автентикација.

Проверка на ID-бројот

За автентикација на ID-бројот, се издава единствен ID-број. Може да се најавите на скенерот внесувајќи го ID-бројот на контролната табла на скенерот. Побарајте го вашиот ID-број од системскиот администратор.

Најавување и одјавување од скенерот

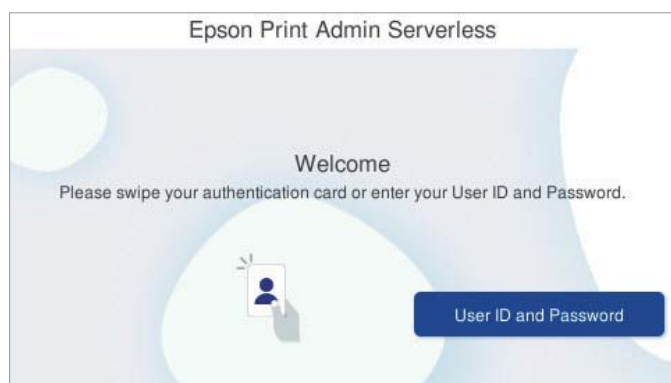
За да скенирате со скенер на којшто е овозможена функцијата за автентикација, треба да се најавите на скенерот.

Најавување

Може да се најавите од контролната табла на скенерот.

Ако е поврзан уредот за автентикација

Може да се најавите држејќи ја картичката за автентикација над уредот за автентикација.



Белешка:

Кога една од следниве ставки е прикажана на контролната табла на скенерот, може да се најавите и со допир и внесување на вашите кориснички информации.

- ID на корисник и лозинка**
- ID број**

Поврзани информации

➔ [„Регистрирање картичка за автентикација“ на страница 6](#)

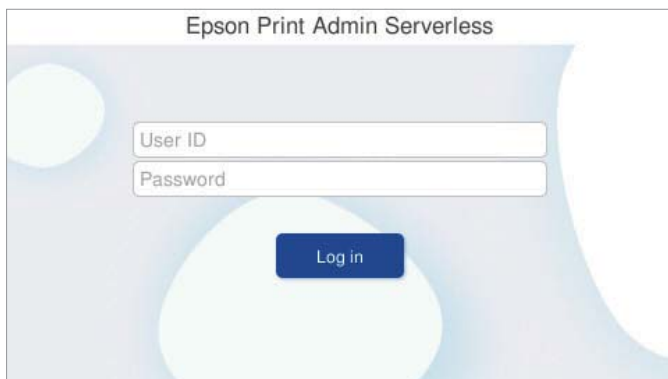
Ако не е поврзан уредот за автентикација

За да се најавите, внесете ги вашите кориснички информации на контролната табла на скенерот.

1. Внесете која било од следниве информации според ставките прикажани на контролната табла на скенерот.
 - Кориснички ID и Лозинка**
 - Кориснички ID**



Најавување и одјавување од скенерот

□ ID број



2. Допрете **најави се**.

Одјавување

За да се одјавите, допрете  во горниот дел на екранот или притиснете го копчето .

Ако е поврзан уредот за автентикација, може да се одјавите држејќи ја картичката за автентикација над уредот за автентикација.

Белешка:

Одјавете се автоматски кога не се вршат операции за одреден временски период што бил однапред поставен од системскиот администратор.

Кога се достапни функции на контролната табла без автентикација

Кога вашиот системски администратор дозволува користење на функциите на контролната табла без автентикација, се прикажува следниов екран за автентикација.



Најавување и одјавување од скенерот

За корисници регистрирани во Epson Print Admin Serverless:

Најавете се користејќи ја контролната табла, а потоа користете ги функциите за скенирање од контролната табла.

За корисници што не се регистрирани во Epson Print Admin Serverless:

Допрете ја иконата за мени на екранот за автентикација за да ги користите функциите за скенирање.

Менија што може да се прикажат кога не сте најавени

Може да го отворите почетниот екран со притискање на копчето  дури и кога не сте најавени на скенерот.


Погледнете во „Упатството за корисникот“ на скенерот за објаснување за секое мени.

Белешка:

Одјавете се пред да ги користите менијата **Одржување на скенер**, **Поставки** и **Помош**.

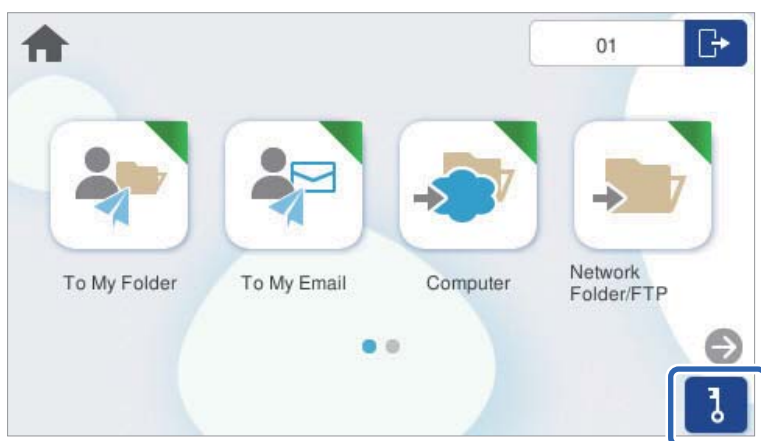
Менување на информациите за корисникот

Менување на лозинката

Кога лозинка се користи како начин на автентикација и на контролната табла на скенерот се прикажува , корисниците може самите да ги менуваат нивните лозинки.

1. Најавете се.
Се прикажува менито што ви е дозволено.

2. Допрете  на почетниот екран.




3. Внесете ја тековната лозинка, новата лозинка и уште еднаш новата лозинка.

Белешка:

Ако не сакате да ја промените лозинката, притиснете го копчето  или  за да се вратите на почетниот екран.

4. Допрете **ОК**.
Се прикажува пораката за завршување на промената на лозинката.

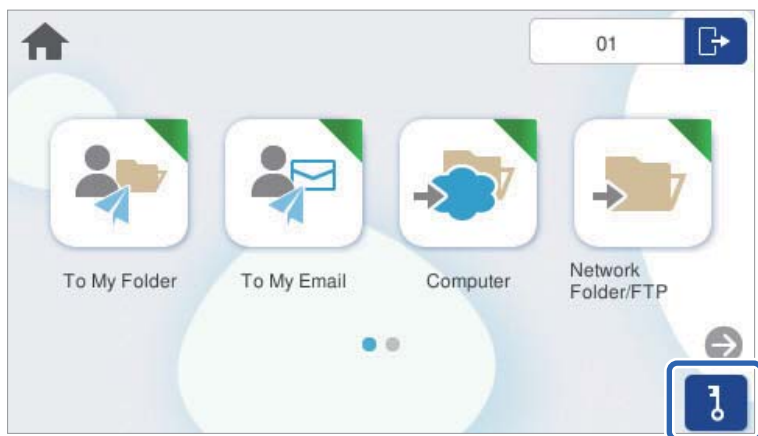
Менување на ID-бројот

Кога ID-број се користи како начин на автентикација и на контролната табла на скенерот се прикажува , корисниците може самите да ги менуваат нивните ID-броеви.

1. Најавете се.
Се прикажува менито што ви е дозволено.



Менување на информациите за корисникот

2. Допрете .



3. Внесете го тековниот ID-број, новиот ID-број и уште еднаш новиот ID-број што содржи од 4 до 8 цифри.

Белешка:

- Вашиот системски администратор го поставува минималниот број цифри за ID-бројот. За повеќе информации контактирајте со системскиот администратор.
- Ако не сакате да го промените ID-бројот, притиснете го копчето  или  за да се вратите на почетниот екран.

4. Допрете **ОК**.

Се прикажува пораката за завршување на промената на ID-бројот.

Скенирање

Достапни функции за скенирање за Epson Print Admin Serverless

Може да ги користите следниве начини на скенирање на скенери со овозможено Epson Print Admin Serverless. Администраторот може да ги ограничи достапните функции. За повеќе информации, контактирајте со системскиот администратор.

Скен. во Моја е-пошта

Ја испраќа скенираната слика на адресата на е-пошта на корисникот поврзана со сметката.

Скен. во Моја папка

Ја зачувува скенираната слика во папката назначена на корисникот. Користете го следниов начин за да одредите назначена папка.

- Одредете една мрежна папка за сите Epson Print Admin Serverless, за да може автоматски да се создаде лична папка под одредената папка именувана по ID на корисникот.
- Назначете различни мрежни папки, посебно за секој корисник.

Компјутер*

Скенираните слики може да ги зачувате на компјутер поврзан со скенерот.

Мрежна папка/ФТП*

Скенираната слика може да ја зачувате во однапред конфигурирана мрежна папка.

Е-пошта*

Скенираната слика може да ја испратите по е-пошта директно од скенерот преку однапред конфигуриран сервер за е-пошта.

Облак*

Скенираната слика може да ја испратите директно до услугите во облак што однапред сте ги регистрирале.

USB-диск*

Ова е достапно само кога на скенерот не е поврзан уред за автентикација.

Скенираната слика може да ја зачувате директно во USB-уред поврзан со скенерот.

Поч. пос.

Користете ги однапред регистрираните поставки за скенирање.

*: Постапките за скенирање по најавувањето се исти како постапките кога е оневозможено Epson Print Admin Serverless. За повеќе информации, погледнете во Упатство за корисникот на скенерот.

Скенирање

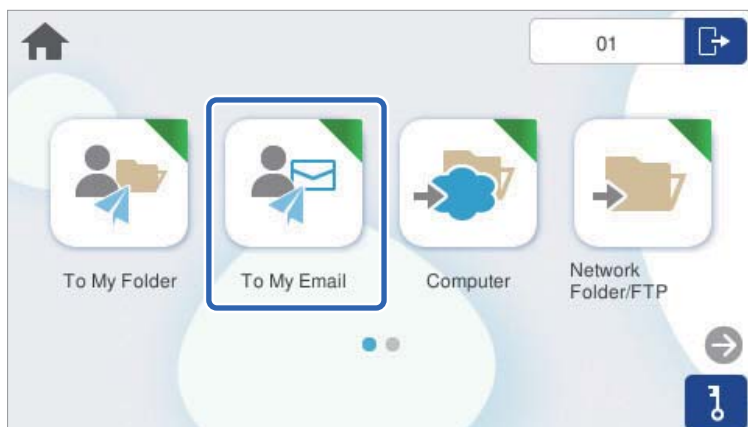
Белешка:

Погледнете во Упатство за корисникот на скенерот за информации што не се вклучени во ова упатство, како на пр., како да ставате оригинали или како да решавате проблеми со скенирањето.

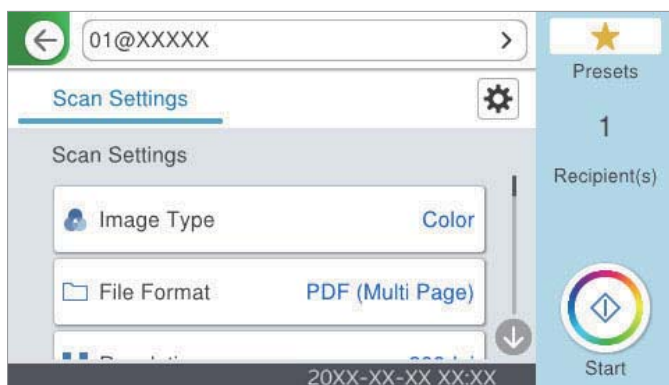
Користење Скен. во Моја е-пошта


Скенираните податоци може да ги испратите на вашата адреса на е-пошта.

1. Најавете се.
Се прикажува менито што ви е дозволено.
2. Ставете ги оригиналите.
3. Изберете **Скен. во Моја е-пошта** на почетниот екран на контролната табла на скенерот.



4. Проверете ги поставките, на пр. форматот за зачувување и променете ги ако е потребно.



5. Допрете .
6. Одјавете се кога скенирањето ќе заврши.
Вратете се на екранот за автентикација.

Скенирање

Поврзани информации

→ „Најавување“ на страница 8

→ „Одјавување“ на страница 9

Опции на менито за скенирање за Скен. во Моја е-пошта

Белешка:

Ставките може да не бидат достапни во зависност од другите поставки што сте ги одредиле.

Тип на слика:

Изберете ја бојата на излезната слика.

Кога ќе го изберете следново, скенерот автоматски ја открива бојата на оригиналите и ги зачувува сликите користејќи ги откриените бои.

Во боја/сива скала/црно-бело

Ја конвертира скенираната слика во 24-битна боја, 8-битна сива или монохроматска боја (црно-бела, бинарна). Кога ова е избрано, поставете ја чувствителноста за утврдување дали оригиналот е во сива скала или монохроматски кога се скенира оригинал што не е во боја.

Боја/Сива палета:

Ја конвертира скенираната слика во 24-битна боја или 8-битна сива.

Боја/Црна и бела:

Ја конвертира скенираната слика во 24-битна боја или монохроматска боја (црно-бела, бинарна).

Достапните типови слики може да се разликуваат зависно од избраниот Формат на дат.. За повеќе информации, погледнете го следново.

[„Комбинации за достапни Формат на дат. и Тип на слика“ на страница 22](#)

Формат на дат.:

Изберете го форматот во којшто сакате да ја зачувате скенираната слика.

Кога сакате да се зачува како PDF, PDF/A или TIFF, изберете дали сите оригинали да се зачуваат како една датотека (со повеќе страници) или секој оригинал да се зачува одделно (една страница).

Коэф. на компресија:

Изберете колку да се компримира скенираната слика.

PDF Поставки:

Кога ќе изберете PDF како поставка за форматот за зачувување, користете ги овие поставки за да ги заштитите PDF-датотеките.

За да создадете PDF-датотека за којашто е потребна лозинка при отворање, поставете Лозинка за отвора. документ. За да создадете PDF-датотека за којашто е потребна лозинка при печатење или изменување, поставете Лозинка за дозволи.

Резолуција:

Изберете резолуција за скенирање.

Скенирање

Страна за скенирање:

Изберете ја страната на оригиналот што сакате да ја скенирате.

Сврз.(Оригин.):

Изберете ја насоката за подврзување на оригиналот.

Г. на о.:

Изберете ја големината на ставениот оригинал.

Ис. мар. за гол. „Авто.“:

Приспособете ја областа за отсекување кога ќе изберете **Автоматска детекција**.

Скенирај ја ламин. картичка:

Кај пластифицираните оригинали се скенираат и просирните делови околу рабовите.

Белешка:

Соодветните ефекти може да не се постигнат во зависност од оригиналот.

Ротирај:

Ротирајте ја скенираната слика во насока на стрелките на часовникот. Изберете го аголот на ротација во зависност од оригиналот што сакате да го скенирате.

Густина:

Изберете го контрастот на скенираната слика.

Отстриани Позадина:

Отстранете ја бојата на заднината на оригиналите од скенираната слика.

За да ја користите оваа функција, бојата на заднината на оригиналите треба да биде најсветлата боја кај оригиналите и треба да биде хомогена. Оваа функција не се извршува правилно ако има шаблони во заднината или ако има текст или илустрации што се со посветла боја од бојата на заднината.

Подобрување на текстот:

Може да ги разјасните и изострите заматените букви во оригиналот. Може и да го намалите офсетот или нерамнината на заднината.

Нагласи ги светлите букви/Отстриани ја позадината:

Може да го поставите нивото на корекција меѓу текстот и заднината. Кога ќе го преместите лизгачот поблиску до **Нагласи ги светлите букви**, се нагласуваат светлите букви во скенираната слика. Кога ќе го преместите лизгачот поблиску до **Отстриани ја позадината**, се отстрануваат заднинската боја, шемата, наборите или офсетот од скенираната слика.

Отстриани го шумот:

Може да ги отстраните црните точки во заднината на оригиналот што не може да се отстранат со осветлување на заднината. Може да го приспособувате нивото на ефектот.

Белешка:

Кога ќе ја изберете оваа функција, таа може да отстриани и мали точки, како и црни точки во заднината.

Скенирање

Отстрани сенка:

Отстранете ги сенките на оригиналот што се појавуваат во скенираната слика.

Рамка:

Отстранете ги сенките на рабовите на оригиналот.

Корекц. на искривеност на докум.:

Коригирање на накривувањето во скенираната слика.

Оваа функција можеби нема да може да ги коригира документите што се премногу накривени.

Преск. празни стр.:

Прескокнете ги празните страници кога скенирате ако ги има во оригиналите.

Ако не го добивате очекуваниот резултат, приспособете го нивото на откривање.

Белешка:

- Некои страници може да се неправилно прескокнати како празни страници.
- Оваа функција не е достапна кога се скенираат двострани оригинали што се захефтани.

Реж. за авт. внесување:

Поставете Реж. за авт. внесување. Оваа функција ви овозможува да продолжите со скенирање автоматски откако ќе се скенираат оригиналите. Оваа функција е корисна кога скенирате различни големини или типови оригинали, еден по еден.

Приспособувајте ги граничните на скенерот пред ставањето на секој оригинал.

- Вклучено (целосно авто.): започнува со скенирање кога ќе се стави оригинал додека се прикажува пораката за потврда на продолжувањето.
- Вклучено (полуавто.): започнување со скенирање кога ќе се притисне копчето **Започнете со скенирање** додека се прикажува пораката за потврда на продолжувањето.

Детектирај двојно полнење:

Прикажува предупредување кога ќе се внесат повеќе оригинали истовремено.

- Ултразвучен сензор: открива двојно внесување користејќи ултрасоничен сензор. Може да го одредите опсегот за откривање.
- Должина: открива двојно внесување според должината. Кога должината на вториот скениран оригинал се разликува од должината на првиот, тоа се идентификува како двојно внесување. Може да го одредите опсегот за откривање на разликата во должина.

Предмет:

Внесете наслов за е-пораката со алфанумерички знаци и симболи.

Макс. гол. на прил. дато.:

Изберете ја максималната големина на датотеката што може да се прикачи во е-пошта.

Скенирање

Име на датотека:

- Префикс на име на датотека:

Внесете префикс за името на сликите со алфанумерички знаци и симболи.

- Додади Датум:

Додадете датум во името на датотеката.

- Додади Време:

Додадете време во името на датотеката.

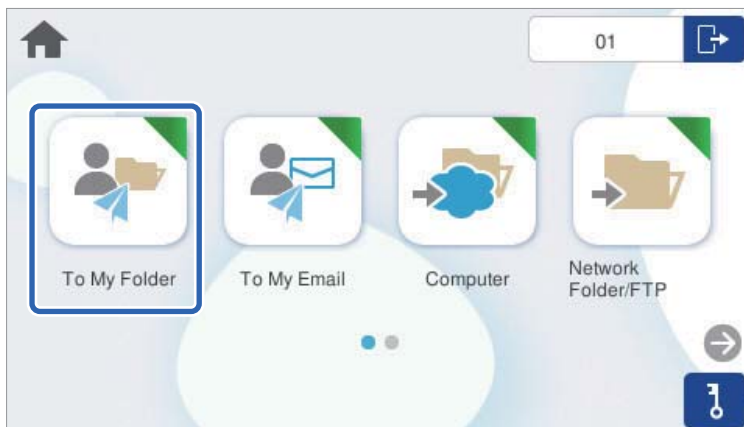
Бриши ги пост.

Ги ресетира поставките за скенирање и ги заменува со нивните стандардни вредности.

Користење Скен. во Моја папка

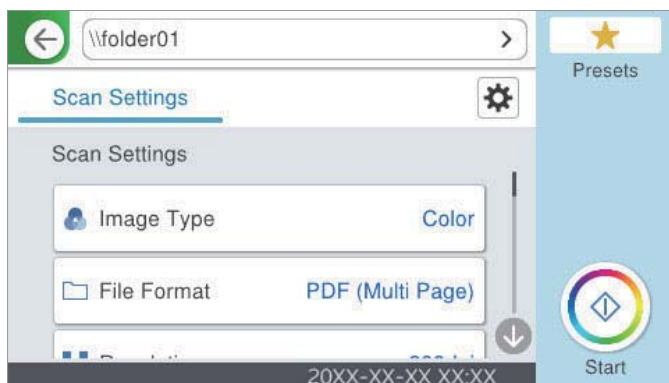
Скенираните податоци може да ги зачувате во лична папка за складирање. Ако не ја знаете целната папка, контактирајте со системскиот администратор.

1. Најавете се.
Се прикажува менито што ви е дозволено.
2. Ставете ги оригиналите.
3. Изберете **Скен. во Моја папка** на почетниот екран на контролната табла на скенерот.



Скенирање

4. Проверете ги поставките, на пр. форматот за зачувување и променете ги ако е потребно.



5. Допрете .

Ако се бара лозинка, внесете ја лозинката за да пристапите до вашата лична папка. Кога автентикацијата ќе биде успешна, лозинката ќе се зачува и нема да се бара следниот пат. Скенирањето започнува.

6. Одјавете се кога скенирањето ќе заврши.
Вратете се на екранот за автентикација.

Поврзани информации

- ➔ „Најавување“ на страница 8
- ➔ „Одјавување“ на страница 9

Опции на менито за скенирање за Скен. во Моја папка

Белешка:

Ставките може да не бидат достапни во зависност од другите поставки што сте ги одредиле.

Тип на слика:

Изберете ја бојата на излезната слика.

Кога ќе го изберете следново, скенерот автоматски ја открива бојата на оригиналите и ги зачувува сликите користејќи ги откриените бои.

- Во боја/сива скала/црно-бело

Ја конвертира скенираната слика во 24-битна боја, 8-битна сива или монохроматска боја (црно-бела, бинарна). Кога ова е избрано, поставете ја чувствителноста за утврдување дали оригиналот е во сива скала или монохроматски кога се скенира оригинал што не е во боја.

- Боја/Сива палета:

Ја конвертира скенираната слика во 24-битна боја или 8-битна сива.

- Боја/Црна и бела:

Ја конвертира скенираната слика во 24-битна боја или монохроматска боја (црно-бела, бинарна).

Скенирање

Достапните типови слики може да се разликуваат зависно од избраниот Формат на дат.. За повеќе информации, погледнете го следново.

[„Комбинации за достапни Формат на дат. и Тип на слика“ на страница 22](#)

Формат на дат.:

Изберете го форматот во којшто сакате да ја зачувате скенираната слика.

Кога сакате да се зачува како PDF, PDF/A или TIFF, изберете дали сите оригинали да се зачуваат како една датотека (со повеќе страници) или секој оригинал да се зачува одделно (една страница).

Коеф. на компресија:

Изберете колку да се компримира скенираната слика.

PDF Поставки:

Кога ќе изберете PDF како поставка за форматот за зачувување, користете ги овие поставки за да ги заштитите PDF-датотеките.

За да создадете PDF-датотека за којашто е потребна лозинка при отворање, поставете Лозинка за отвора. документ. За да создадете PDF-датотека за којашто е потребна лозинка при печатење или изменување, поставете Лозинка за дозволи.

Резолуција:

Изберете резолуција за скенирање.

Страна за скенирање:

Изберете ја страната на оригиналот што сакате да ја скенирате.

Сврз.(Оригин.):

Изберете ја насоката за подврзување на оригиналот.

Г. на о.:

Изберете ја големината на ставениот оригинал.

Ис. мар. за гол. „Авто.“:

Приспособете ја областа за отсекување кога ќе изберете **Автоматска детекција**.

Скенирај ја ламин. картичка:

Кај пластифицираните оригинали се скенираат и просирните делови околу рабовите.

Белешка:

Соодветните ефекти може да не се постигнат во зависност од оригиналот.

Ротирај:

Ротирајте ја скенираната слика во насока на стрелките на часовникот. Изберете го аголот на ротација во зависност од оригиналот што сакате да го скенирате.

Густина:

Изберете го контрастот на скенираната слика.

Отстри Позадина:

Отстранете ја бојата на заднината на оригиналите од скенираната слика.

Скенирање

За да ја користите оваа функција, бојата на заднината на оригиналите треба да биде најсветлата боја кај оригиналите и треба да биде хомогена. Оваа функција не се извршува правилно ако има шаблони во заднината или ако има текст или илустрации што се со посветла боја од бојата на заднината.

Подобрување на текстот:

Може да ги разјасните и изострите заматените букви во оригиналот. Може и да го намалите офсетот или нерамнината на заднината.

- Нагласи ги светлите букви/Отстрани ја позадината:

Може да го поставите нивото на корекција меѓу текстот и заднината. Кога ќе го преместите лизгачот поблиску до **Нагласи ги светлите букви**, се нагласуваат светлите букви во скенираната слика. Кога ќе го преместите лизгачот поблиску до **Отстрани ја позадината**, се отстрануваат заднинската боја, шемата, наборите или офсетот од скенираната слика.

- Отстрани го шумот:

Може да ги отстраните црните точки во заднината на оригиналот што не може да се отстранат со осветлување на заднината. Може да го приспособувате нивото на ефектот.

Белешка:

Кога ќе ја изберете оваа функција, таа може да отстрани и мали точки, како и црни точки во заднината.

Отстрани сенка:

Отстранете ги сенките на оригиналот што се појавуваат во скенираната слика.

- Рамка:

Отстранете ги сенките на рабовите на оригиналот.

Корекц. на искривеност на докум.:

Коригирање на накривувањето во скенираната слика.

Оваа функција можеби нема да може да ги коригира документите што се премногу накривени.

Преск. празни стр.:

Прескокнете ги празните страници кога скенирате ако ги има во оригиналите.

Ако не го добивате очекуваниот резултат, приспособете го нивото на откривање.

Белешка:

- Некои страници може да се неправилно прескокнати како празни страници.
- Оваа функција не е достапна кога се скенираат двострани оригинали што се захефтани.

Реж. за авт. внесување:

Поставете Реж. за авт. внесување. Оваа функција ви овозможува да продолжите со скенирање автоматски откако ќе се скенираат оригиналите. Оваа функција е корисна кога скенирате различни големини или типови оригинали, еден по еден.

Приспособувајте ги граничните на скенерот пред ставањето на секој оригинал.

- Вклучено (целосно авто.): започнува со скенирање кога ќе се стави оригинал додека се прикажува пораката за потврда на продолжувањето.

Скенирање

- Вклучено (полуавто.): започнување со скенирање кога ќе се притисне копчето **Започнете со скенирање** додека се прикажува пораката за потврда на продолжувањето.

Детектирај двојно полнење:

- Прикажува предупредување кога ќе се внесат повеќе оригинали истовремено.
- Ултразвучен сензор: открива двојно внесување користејќи ултрасоничен сензор. Може да го одредите опсегот за откривање.
- Должина: открива двојно внесување според должината. Кога должината на вториот скениран оригинал се разликува од должината на првиот, тоа се идентификува како двојно внесување. Може да го одредите опсегот за откривање на разликата во должина.

Име на датотека:

- Префикс на име на датотека:
Внесете префикс за името на сликите со алфанумерички знаци и симболи.
- Додади Датум:
Додадете датум во името на датотеката.
- Додади Време:
Додадете време во името на датотеката.

Бриши ги пост.

Ги ресетира поставките за скенирање и ги заменува со нивните стандардни вредности.

Комбинации за достапни Формат на дат. и Тип на слика

Може да ги изберете следниве типови слики според функцијата што се користи и Формат на дат. во кој ќе се зачувуваат.

Функција Скенирај на компјутер

Зависи од поставките на Document Capture Pro.

Функција Скен. во USB-диск, функција Скенирај во мрежна папка/ФТП

✓ : Може да се избере. - : Не може да се избере.

Тип на слика	Формат на дат.			
	JPEG	PDF (Една страница) PDF (Повеќе страници) PDF/A (Една страница) PDF/A (Повеќе страници)	TIFF (една страница)	TIFF (повеќе страници)
Боја	✓	✓	✓	-

Скенирање

Тип на слика	Формат на дат.			
	JPEG	PDF (Една страница) PDF (Повеќе страници) PDF/A (Една страница) PDF/A (Повеќе страници)	TIFF (една страница)	TIFF (повеќе страници)
Црно-бело	-	✓	✓	✓
Сива	✓	✓	✓	-
Во боја/сива скала/црно-бело	-	✓	✓	-
Боја/Црна и бела	-	✓	✓	-
Боја/Сива палета	✓	✓	✓	-

Функција Скенирај во облак

✓ : Може да се избере. - : Не може да се избере.

Тип на слика	Формат на дат.			
	JPEG	PDF (Една страница) PDF (Повеќе страници)	TIFF (една страница)	TIFF (повеќе страници)
Боја	✓	✓	-	-
Црно-бело	-	✓	-	-
Сива	✓	✓	-	-
Во боја/сива скала/црно-бело	-	-	-	-
Боја/Црна и бела	-	-	-	-
Боја/Сива палета	✓	✓	-	-

Функција Скенирај во е-пошта

✓ : Може да се избере. - : Не може да се избере.

Скенирање

Тип на слика	Формат на дат.			
	JPEG	PDF (Една страница) PDF (Повеќе страници) PDF/A (Една страница) PDF/A (Повеќе страници)	TIFF (една страница)	TIFF (повеќе страници)
Боја	✓	✓	-	-
Црно-бело	-	✓	✓	✓
Сива	✓	✓	-	-
Во боја/сива скала/црно-бело	-	✓	-	-
Боја/Црна и бела	-	✓	-	-
Боја/Сива палета	✓	✓	-	-

Скенирање од компјутерот

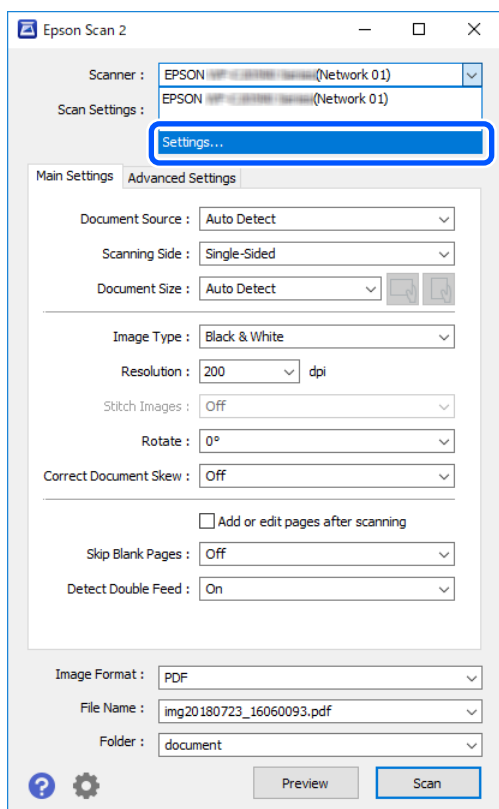
Ако сакате да скенирате од компјутер, регистрирајте ги корисничките ограничувања во двигателот за скенерот (Epson Scan 2) однапред. Ако не ги знаете вашиот ID на корисник и лозинка што ви овозможуваат да одредувате поставки во двигателот, контактирајте со системскиот администратор.

По регистрирањето кориснички ограничувања, постапката за скенирање е иста како и при вообичаените операции на софтверот. Видете го објаснувањето за „Скенирање“ во „Упатство за корисникот“ на скенерот.

Скенирање од компјутер

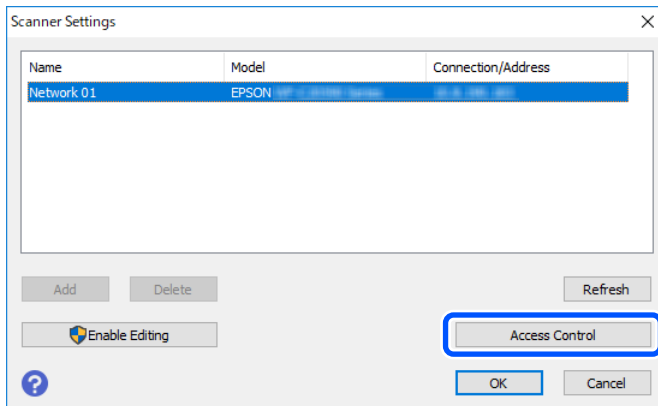
Кога сакате да скенирате од компјутер, поставете информации за ограничувања на пристап во Epson Scan 2.

1. Активирајте го Epson Scan 2.
2. Изберете **Поставки од Скенер**.

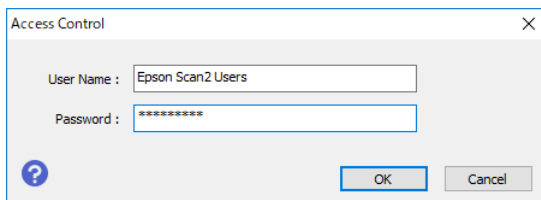


Скенирање од компјутерот

3. Изберете го скенерот, потоа кликнете **Контрола на пристап**.



4. Поставете **Корисничко име** и **Лозинка**, потоа кликнете **Добро**.



5. Кликнете **Добро**.

Решавање на проблеми

Заборавена лозинка или ID-број

Ако ги заборавите лозинката или ID-бројот, контактирајте со системскиот администратор.

Други проблеми

Не се емитува звук за автентикација дури и кога картичката се држи над уредот за автентикација

- Ако скенерот не го прикажува екранот на таблата во режим на спиење (режим за штедење енергија), можно е да не се емитува звук за автентикација.
- Администраторот можеби одредил поставки за контролната табла да не испушта никакви звуци при операциите.

Додаток

Системски барања

Поддржаните оперативни системи може да се разликуваат во зависност од апликацијата.

Windows* ¹	Windows 11 или понова верзија Windows 10 Windows 8/8.1 Windows 7 Windows Server 2008 или понова верзија
Mac OS* ^{2, 3}	Mac OS X 10.9 или понова верзија, macOS 11 или понова верзија

*1 Document Capture Pro не поддржува Windows Vista/Windows XP и Windows Server.

*3 Датотечниот систем UNIX (UFS) за Mac OS не е поддржан.

*2 Брзо префрлање корисници не е поддржано во Mac OS или понова верзија.

Трговски марки

- Microsoft, Windows, and Windows Server are trademarks of the Microsoft group of companies.
- Apple, Mac, macOS, and OS X are trademarks of Apple Inc., registered in the U.S. and other countries.
- Општо известување: сите други трговски марки се сопственост на нивните соодветни сопственици и се наменети само за идентификување.

© 2024 Seiko Epson Corporation

Внимание

- Неовластеното репродуцирање на дел или на целиот овој прирачник е строго забрането.
- Содржината на овој прирачник и спецификациите на овој производ подлежат на промена без претходна најава.
- Контакттирајте ја нашата компанија ако имате некакви прашања, пронајдете грешка, наидете на опис што недостасува и слично во содржината на овој прирачник.
- Без оглед на претходната точка, под ниту еден услов нема да сносиме одговорност за какви било штети или загуби што произлегуваат од работењето на овој производ.
- Под ниту еден услов нема да сносиме одговорност за какви било штети или загуби што произлегуваат од работењето на овој производ на кој било начин поинакво од опишаното во овој прирачник, несоодветно користење на овој производ или преправки извршени од трето лице кое не е дел од нашата компанија или нашите добавувачи.