

# EPSON

DS-900WN DS-800WN  
Epson Print Admin Serverless

---

## **Sposób korzystania**

## Spis treści

### Wprowadzenie

Zawartość tego dokumentu. . . . .	3
Korzystanie z tej instrukcji. . . . .	3
Oznaczenia i symbole. . . . .	3
Zrzuty ekranowe używane w tym podręczniku. . . . .	3
Odniesienia do systemów operacyjnych. . . . .	3

### Przegląd

Informacje dotyczące skanowania. . . . .	5
--	---

### Metody uwierzytelniania

Przygotowanie do użycia. . . . .	6
Rejestracja karty uwierzytelniającej. . . . .	6
Sprawdzanie numeru ID. . . . .	7

### Logowanie i wylogowywanie się ze skanera

Logowanie. . . . .	8
Jeśli urządzenie uwierzytelniające jest podłączone. . . . .	8
Jeśli urządzenie uwierzytelniające nie jest podłączone. . . . .	8
Wylogowywanie. . . . .	9
Kiedy funkcje panelu sterowania są dostępne bez uwierzytelniania. . . . .	9
Menu dostępne, gdy użytkownik nie jest zalogowany. . . . .	10

### Zmiana informacji o użytkowniku

Zmiana hasła. . . . .	11
Zmiana numeru ID. . . . .	11

### Skanowanie

Funkcje skanowania dostępne dla Epson Print Admin Serverless. . . . .	13
Korzystanie z aplikacji Skanuj do Moja poczta. . . . .	14
Korzystanie z aplikacji Skanuj do Mój folder. . . . .	17
Kombinacje ustawień Format pliku i Typ obrazu. . . . .	21

### Skanowanie z komputera

Skanowanie z komputera. . . . .	24
---------------------------------	----

### Rozwiązywanie problemów

Użytkownik zapomniał hasła lub numeru ID. . . . .	26
Inne problemy. . . . .	26
Brak dźwięku uwierzytelniania, nawet jeśli karta jest trzymana nad urządzeniem uwierzytelniającym. . . . .	26

### Dodatek

Wymagania systemowe. . . . .	27
Znaki towarowe. . . . .	27
Ostrzeżenie. . . . .	27

# Wprowadzenie

---

## Zawartość tego dokumentu

Niniejszy podręcznik opisuje sposób konfiguracji następujących funkcji dla Epson Print Admin Serverless.

- Metody uwierzytelniania
- Rejestracja karty uwierzytelniającej
- Skanowanie

**Uwaga:**

Więcej informacji o funkcjach, których nie ma w tym podręczniku, np. ładowanie oryginałów lub rozwiązywanie problemów związanych ze skanowaniem, można znaleźć w dokumencie skanera Przewodnik użytkownika.

---

## Korzystanie z tej instrukcji

### Oznaczenia i symbole



**Przeestroga:**

Instrukcje, których należy dokładnie przestrzegać w celu uniknięcia obrażeń ciała.



**Ważne:**

Instrukcje, których należy przestrzegać w celu uniknięcia uszkodzenia sprzętu.

**Uwaga:**

Znajdują się tu informacje dodatkowe i referencyjne.

### Powiązane informacje

➔ Łączy do części powiązanych.

## Zrzuty ekranowe używane w tym podręczniku

Pozycje ustawień mogą się różnić w zależności od produktów i warunków ustawienia.

## Odniesienia do systemów operacyjnych

### Windows

W tym podręczniku takie określenia jak „Windows 11”, „Windows 10”, „Windows 8.1”, „Windows 8”, „Windows 7”, „Windows Server 2022”, „Windows Server 2019”, „Windows Server 2016”, „Windows Server 2012 R2”, „Windows

## Wprowadzenie

Server 2012”, „Windows Server 2008 R2” i „Windows Server 2008” odnoszą się do następujących systemów operacyjnych. Oprócz tego określenie „Windows” stosowane jest w odniesieniu do wszystkich wersji.

- System operacyjny Microsoft® Windows® 11
- System operacyjny Microsoft® Windows® 10
- System operacyjny Microsoft® Windows® 8.1
- System operacyjny Microsoft® Windows® 8
- System operacyjny Microsoft® Windows® 7
- System operacyjny Microsoft® Windows Server® 2022
- System operacyjny Microsoft® Windows Server® 2019
- System operacyjny Microsoft® Windows Server® 2016
- System operacyjny Microsoft® Windows Server® 2012 R2
- System operacyjny Microsoft® Windows Server® 2012
- System operacyjny Microsoft® Windows Server® 2008 R2
- System operacyjny Microsoft® Windows Server® 2008

### Mac OS

W tym podręczniku, nazwa "Mac OS" odnosi się do systemu Mac OS X 10.9 lub wersji nowszej, a także do macOS 11 lub wersji nowszej.

# Przegląd

Rozwiązanie Epson Print Admin Serverless zapewnia bezpieczne i efektywne środowisko do używania skanerów w takich sieciach, jak sieci biurowe lub szkolne.

Dostarczane są następujące rozwiązania.

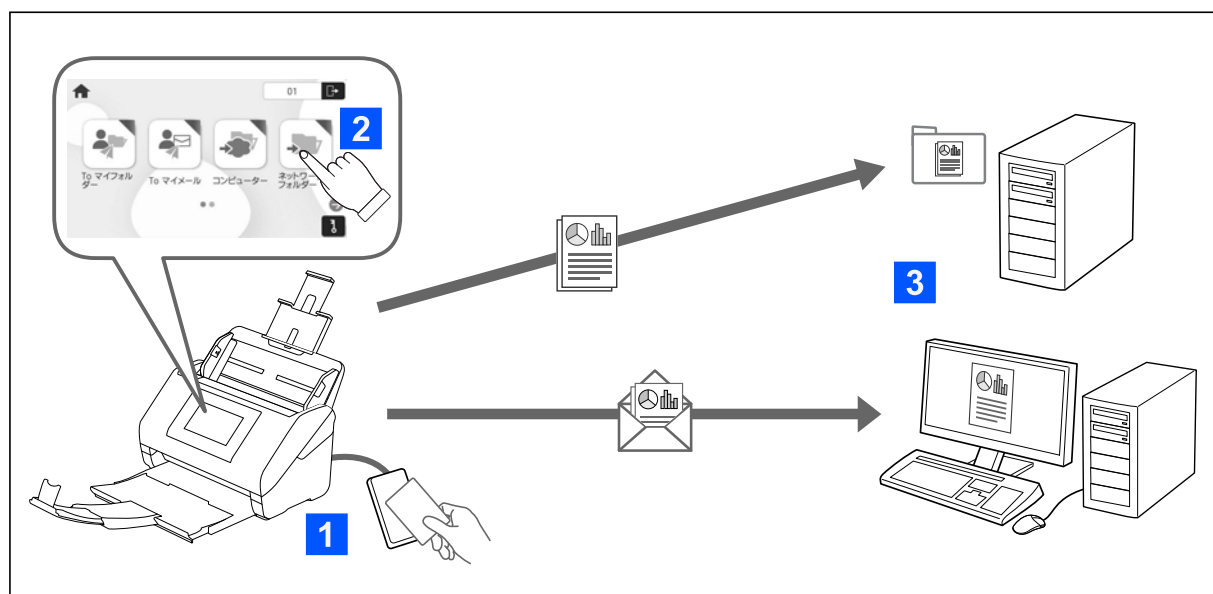
Zwiększone zabezpieczenie

Tylko uwierzytelnieni użytkownicy mogą korzystać ze skanerów.

Efektywność biznesowa

Bez wykonywania skomplikowanych operacji, zeskanowane dane można wysłać na swój adres e-mail lub zapisać je w zarejestrowanym folderze docelowym.

## Informacje dotyczące skanowania



Można korzystać z funkcji panelu sterowania, logując się na skanerze jako użytkownik uwierzytelniony.

Poza standardowymi funkcjami rozwiązanie Epson Print Admin Serverless umożliwia korzystanie z następujących metod skanowania.

Skanuj do Moja poczta

Możesz wysłać wyniki skanowania na zarejestrowany adres e-mail.

Skanuj do Mój folder

Wyniki skanowania możesz zapisać do osobistego foldera o nazwie nadanej po ID użytkownika w docelowym folderze (folder sieciowy lub serwer FTP), zarejestrowanym w Epson Print Admin Serverless lub w dedykowanym folderze, który można ustawić samemu.

# Metody uwierzytelniania

Metoda uwierzytelniania jest ustawiana przez administratora systemu, a na panelu sterowania wyświetlany jest odpowiedni ekran. Dostępne są następujące metody uwierzytelniania:

- ID użytkownika i hasło
- ID użytkownika
- numer ID
- karta uwierzytelniająca (jeśli podłączone jest urządzenie uwierzytelniające)

---

## Przygotowanie do użycia

Aby korzystać z Epson Print Admin Serverless, wymagane jest odpowiednie przygotowanie. Sposób przygotowania różni się w zależności od metody uwierzytelniania oraz tego, czy używane jest urządzenie uwierzytelniające.

## Rejestracja karty uwierzytelniającej

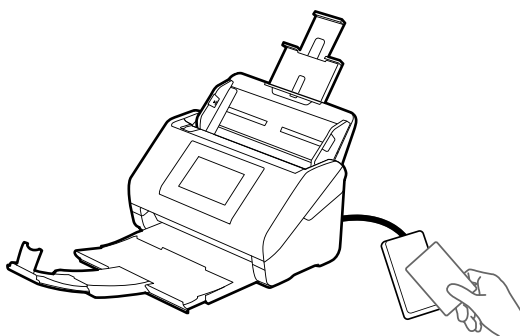
Jeśli do uwierzytelniania używana jest karta uwierzytelniająca, należy zarejestrować kartę uwierzytelniającą użytkownika.

### Uwaga:

- Karta mogła już być zarejestrowana przez administratora systemu. Aby uzyskać więcej informacji, postępuj zgodnie z instrukcjami udzielonymi przez administratora systemu.
- W przypadku skanerów połączonych przez bezprzewodową sieć lokalną, które przeszły w tryb uśpienia (trybu oszczędzania energii), rozpoznanie karty uwierzytelniającej może trochę potrwać. Może być konieczne ponowne przytrzymanie karty nad urządzeniem uwierzytelniającym.

1. Przytrzymaj kartę nad czytnikiem kart uwierzytelniających.

Wyświetlony zostanie komunikat wprowadzania ID użytkownika i hasła.



2. Wprowadź na panelu sterowania ID użytkownika i hasło.

Jeżeli nie znasz swojego ID użytkownika ani hasła, skontaktuj się z administratorem systemu.


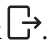
3. Dotknij przycisku **zaloguj**.

Wyświetlony zostanie komunikat o zakończeniu rejestracji.

## Metody uwierzytelniania

4. Dotknij przycisku OK.

Po zalogowaniu w górnym, prawym rogu menu automatycznie wyświetlana jest pełna nazwa.

5. Aby się wylogować, na górze ekranu dotknij ikony  lub naciśnij przycisk .

Powróć do ekranu uwierzytelniania. W przyszłości uwierzytelnianie będzie się odbywać wyłącznie poprzez przytrzymanie karty uwierzytelniającej.

## Sprawdzanie numeru ID

Do celów uwierzytelniania z użyciem opcji Numer ID generowany jest niepowtarzalny numer ID. Do skanera można się zalogować, wprowadzając numer ID na panelu sterowania urządzenia. Aby uzyskać swój numer ID, skontaktuj się z administratorem systemu.

# Logowanie i wylogowywanie się ze skanera

Używając skanera z włączoną funkcją uwierzytelniania do skanowania, należy zalogować się do skanera.

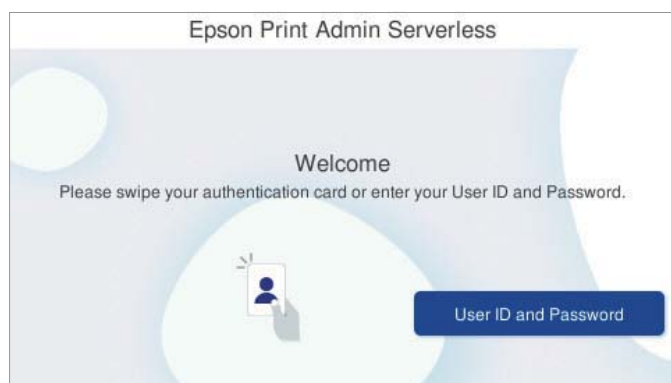
---

## Logowanie

Możesz zalogować się z poziomu panelu sterowania skanera.

### Jeśli urządzenie uwierzytelniające jest podłączone

Możesz się zalogować, przytrzymując kartę uwierzytelniającą nad urządzeniem uwierzytelniającym.



**Uwaga:**

Gdy jedna z pozycji jest wyświetlona na panelu sterowania skanera, można się zalogować także poprzez dotknięcie go i wprowadzenie informacji użytkownika.

- ID użytkownika i hasło
- Numer identyfikacyjny

#### Powiązane informacje

➔ [„Rejestracja karty uwierzytelniającej” na stronie 6](#)

### Jeśli urządzenie uwierzytelniające nie jest podłączone

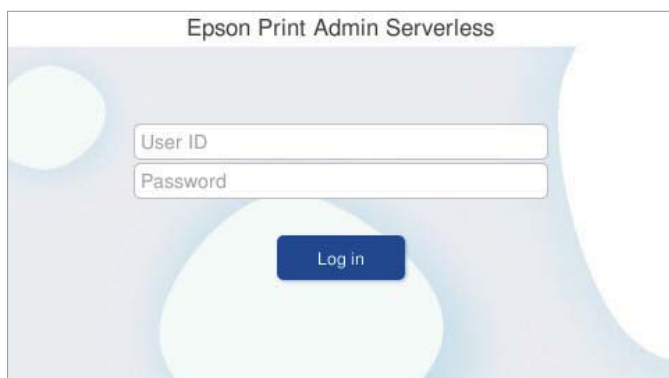
Wprowadź informacje użytkownika na panelu sterowania skanera, aby się zalogować.

1. Wprowadź dowolną z poniższych informacji, zgodnie z wyświetlanymi na panelu sterowania skanera pozycjami.
  - ID użytkownika i Hasło
  - ID użytkownika



## Logowanie i wylogowywanie się ze skanera

### ❑ Numer identyfikacyjny



2. Dotknij pozycji **zaloguj**.

---

## Wylogowywanie

Aby się wylogować, na górze ekranu dotknij ikony  lub naciśnij przycisk .

Jeśli urządzenie uwierzytelniające jest podłączone, możesz się wylogować, przytrzymując kartę uwierzytelniającą nad urządzeniem uwierzytelniającym.

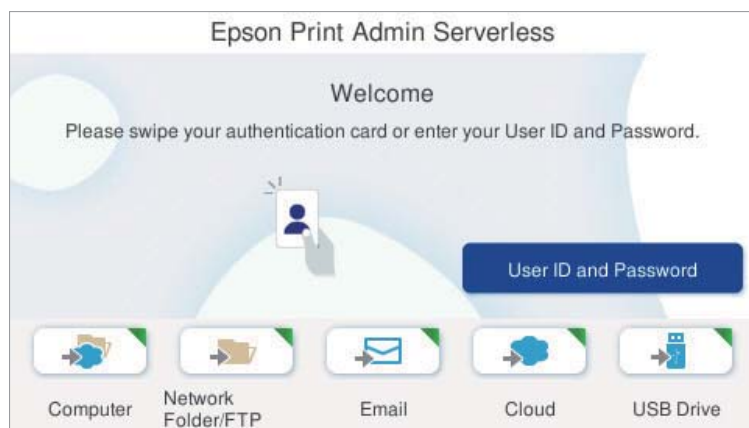
### **Uwaga:**

Wylogowanie następuje automatycznie, jeśli nie wykonywano żadnych operacji przez okres czasu ustawiony wstępnie przez administratora systemu.

---

## Kiedy funkcje panelu sterowania są dostępne bez uwierzytelniania

Jeśli administrator systemu zezwala na korzystanie z funkcji panelu sterowania bez uwierzytelniania, wyświetlany jest następujący ekran uwierzytelniania.



### **W przypadku użytkowników zarejestrowanych w rozwiązaniu Epson Print Admin Serverless:**

Zaloguj się z poziomu panelu sterowania, a następnie skorzystaj z funkcji skanowania na panelu sterowania.


## Logowanie i wylogowywanie się ze skanera

### **W przypadku użytkowników niezarejestrowanych w rozwiązaniu Epson Print Admin Serverless:**

Dotknij ikony menu na ekranie uwierzytelniania, aby użyć funkcji skanowania.

---

## **Menu dostępne, gdy użytkownik nie jest zalogowany**

Ekran główny można wyświetlić, naciskając przycisk , nawet jeśli użytkownik nie jest zalogowany na skanerze.

Opis poszczególnych menu można znaleźć w dokumencie skanera User's Guide.

**Uwaga:**

Przed użyciem menu *Konserwacja skanera*, *Ustaw.* i *Pomoc* należy się wylogować.

# Zmiana informacji o użytkowniku

## Zmiana hasła


Kiedy hasło jest używane jako metoda uwierzytelniania i na panelu sterowania skanera jest wyświetlana ikona

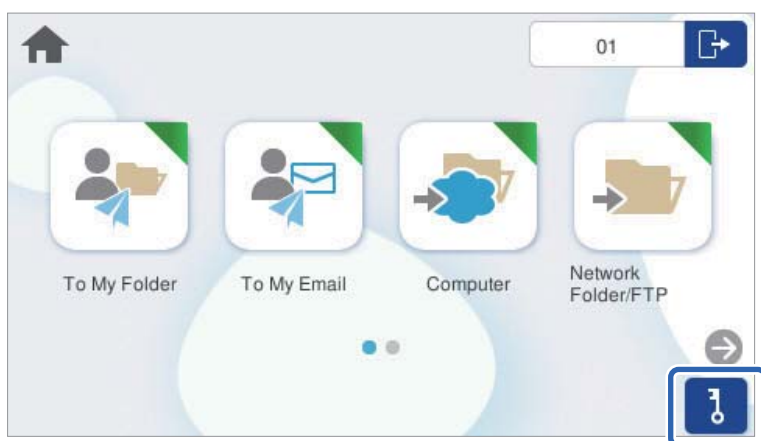


, użytkownicy mogą sami zmienić swoje hasła.

1. Zaloguj się.

Wyświetlone zostanie menu zgodne z uprawnieniami użytkownika.

2. Na ekranie głównym dotknij pozycji .



3. Wprowadź bieżące hasło, nowe hasło oraz potwierdzenie nowego hasła.

**Uwaga:**

Aby nie zmieniać hasła, naciśnij przycisk  lub , aby wrócić na ekran główny.

4. Dotknij przycisku OK.

Wyświetlony zostanie komunikat zakończenia zmiany hasła.

## Zmiana numeru ID

Kiedy numer ID jest używany jako metoda uwierzytelniania i na panelu sterowania skanera jest wyświetlana ikona




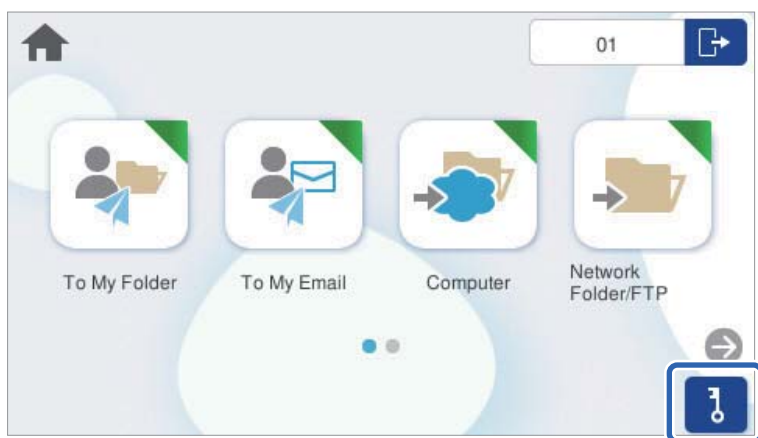
, użytkownicy mogą sami zmienić swoje numery ID.

1. Zaloguj się.

Wyświetlone zostanie menu zgodne z uprawnieniami użytkownika.

## Zmiana informacji o użytkowniku


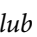
2. Dotknij pozycji .



3. Wprowadź bieżący numer ID, nowy numer ID oraz potwierdzenie nowego numeru ID w zakresie od 4 do 8 cyfr.

**Uwaga:**

Minimalna liczba cyfr, z której składa się numer ID, określana jest przez administratora systemu. W celu uzyskania dalszych informacji skontaktuj się z administratorem systemu.

Aby nie zmieniać numeru ID, naciśnij przycisk  lub , aby wrócić na ekran główny.

4. Dotknij przycisku **OK**.

Wyświetlony zostanie komunikat zakończenia zmiany numeru ID.

# Skanowanie

---

## Funkcje skanowania dostępne dla Epson Print Admin Serverless

Na skanerach z włączonym rozwiązaniem Epson Print Admin Serverless można używać następujących metod skanowania. Administrator może ograniczyć dostępne funkcje. Aby uzyskać więcej informacji, należy się skontaktować z administratorem systemu.

### Skanuj do Moja poczta

Umożliwia wysyłanie zeskanowanego obrazu na adres e-mail użytkownika powiązanego z kontem.

### Skanuj do Mój folder

Umożliwia zapisywanie zeskanowanego obrazu do folderu przypisanego do każdego użytkownika. Istnieją następujące opcje ustawiania dedykowanego folderu.

- Określanie jednego folderu sieciowego dla całego rozwiązania Epson Print Admin Serverless, aby automatycznie tworzyć folder osobisty w tym wybranym folderze. Tworzonym folderom są nadawane nazwy składające się z ID użytkownika.
- Przypisanie innych folderów sieciowych indywidualnie do każdego użytkownika.

### Komputer\*

Możliwe jest zapisanie zeskanowanych obrazów na komputerze połączonym ze skanerem.

### Folder siec./FTP\*

Możliwe jest zapisanie zeskanowanego obrazu w skonfigurowanym wcześniej folderze sieciowym.

### E-mail\*

Zeskanowane obrazy można wysłać za pośrednictwem poczty e-mail bezpośrednio z poziomu skanera przez skonfigurowany wcześniej serwer poczty.

### Chmura\*

Można wysłać zeskanowane obrazy bezpośrednio do usług chmury, które zostały wcześniej zarejestrowane.

### Napęd USB\*

To ustawienie jest dostępne tylko, gdy do skanera nie jest podłączone urządzenie uwierzytelniające.

Możliwe jest zapisanie zeskanowanego obrazu bezpośrednio na napęd USB podłączony do skanera.

### Wstępne

Używanie wstępnie zarejestrowanych ustawień do skanowania.

\*:: procedury skanowania po zalogowaniu się są takie same, jak procedury, gdy rozwiązanie Epson Print Admin Serverless jest wyłączone. Więcej informacji można znaleźć w dokumencie skanera Przewodnik użytkownika.

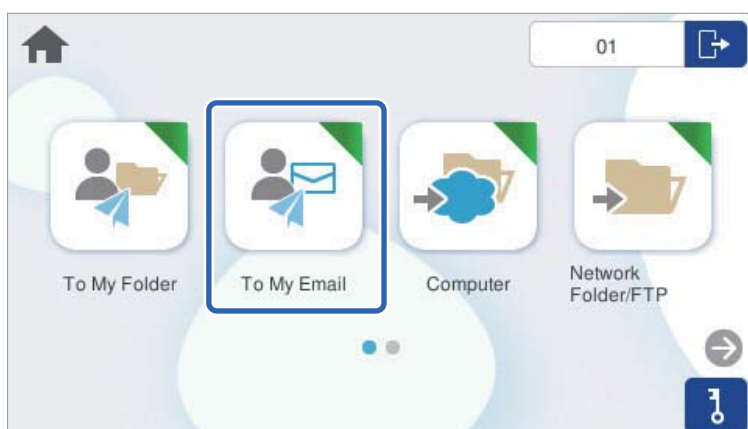
### **Uwaga:**

Więcej informacji o funkcjach, których nie ma w tym podręczniku, np. ładowanie oryginałów lub rozwiązywanie problemów związanych ze skanowaniem, można znaleźć w dokumencie skanera Przewodnik użytkownika.

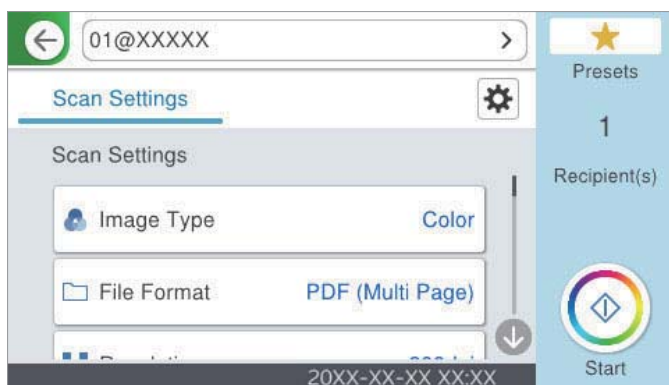
## Korzystanie z aplikacji Skanuj do Moja poczta


Możesz wysłać dane skanowania na swój adres e-mail.

1. Zaloguj się.  
Wyświetlone zostanie menu zgodne z uprawnieniami użytkownika.
2. Umieścić oryginały.
3. Na ekranie głównym panelu sterowania skanera wybierz pozycję **Skanuj do Moja poczta**.



4. Sprawdź ustawienia, takie jak format zapisu, a w razie potrzeby zmień je.



5. Dotknij pozycji .  
Rozpocznie się skanowanie.
6. Wyloguj się po zakończeniu skanowania.  
Powróć do ekranu uwierzytelniania.

### Powiązane informacje

- ➔ „Logowanie” na stronie 8
- ➔ „Wylogowywanie” na stronie 9

## Opcje menu skanowania dla Skanuj do Moja poczta

### Uwaga:

Pozycje mogą być niedostępne w zależności od innych ustawień.

#### Typ obrazu:

Wybór koloru zeskanowanego obrazu.

Po wybraniu tej opcji skaner będzie automatycznie wykrywać kolory oryginałów i zapisywać obrazy przy użyciu wykrytego trybu kolorów.

Kolor/w odcieniach szarości/czarno-biały

Umożliwia konwertowanie zeskanowanych obrazów na 24-bitowy obraz kolorowy, 8-bitowy szary lub monochromatyczny (czarno-biały plik binarny). Gdy opcja ta jest zaznaczona, ustaw czułość, aby określić, czy oryginał jest w skali szarości lub monochromatyczny przy skanowaniu niekolorowych oryginałów.

Kolor/Skala szarości:

Umożliwia konwertowanie zeskanowanych obrazów na 24-bitowy obraz kolorowy lub 8-bitowy obraz w skali odcieni szarości.

Kolor/Czarno-biały:

Umożliwia konwertowanie zeskanowanych obrazów na 24-bitowy obraz kolorowy lub monochromatyczny (czarno-biały plik binarny).

Dostępne rodzaje obrazów mogą się różnić w zależności od wybranego Format pliku. Przejdź poniżej w celu uzyskania szczegółowych informacji.

[„Kombinacje ustawień Format pliku i Typ obrazu” na stronie 21](#)

#### Format pliku:

Wybór formatu, w jakim ma być zapisany zeskanowany obraz.

Aby zapisać w formacie PDF, PDF/A lub TIFF, trzeba określić, czy wszystkie oryginały mają być zapisane w jednym pliku (wielostronicowym), czy zapisane osobno (plik jednostronicowy).

Wsp. kompresji:

Wybór stopnia kompresji zeskanowanego obrazu.

Ustaw. PDF:

Jeśli jako format zapisu wybrano opcję PDF, za pomocą tych ustawień można chronić pliki PDF.

Aby utworzyć plik PDF z hasłem otwarcia dokumentu, włącz opcję Hasło otwarcia dokumentu.

Aby utworzyć plik PDF z hasłem wymaganym do drukowania lub edycji, ustaw Hasło zezwolenia.

#### Rozdzielczość:

Wybór rozdzielczości skanowania.

#### Strona skanowania:

Wybór strony oryginału, która ma być przeskanowana.

Bind. (Oryg.):

Wybór kierunku bindowania oryginału.

#### Rozmiar oryginału:

Wybór rozmiaru umieszczonego oryginału.

## Skanowanie

- Przytnij marg. dla "Auto":

Dostosowanie obszaru przycinania po wybraniu pozycji **Automatyczne wykrywanie**.

- Skanuj laminowaną kartę:

W przypadku oryginałów laminowanych skanowane są również obszary przezroczyste wokół krawędzi.

### **Uwaga:**

*Zależnie od oryginału, odpowiedni efekt może nie być możliwy do uzyskania.*

### Obróć:

Obracanie zeskanowanego obrazu w prawo. Wybór kąta obrotu w zależności od oryginału, który ma być zeskanowany.

### Gęstość:

Wybór kontrastu skanowanego obrazu.

### Usuń tło:

Usuwanie koloru tła oryginałów z zeskanowanych obrazów.

Aby funkcja działała prawidłowo, kolor tła oryginałów powinien być najjaśniejszym kolorem na oryginałach i powinien być w miarę jednolity. Funkcja ta nie będzie działać prawidłowo, jeżeli w tle dokumentów są wzory lub na oryginałach są ilustracje lub tekst jaśniejsze niż tło.

### Poprawianie tekstu:

Umożliwia wyostrenie niewyraźnych liter z oryginału. Można także skorygować przesunięcie lub nierówności tła.

- Uwydatnij blade litery / Usuń tło:

Możliwe jest ustawienie poziomu korekty opcji na tekst lub tło. Przesunięcie suwaka w stronę ustawienia **Uwydatnij blade litery** spowoduje wyróżnienie jasnych liter na zeskanowanym obrazie. Przesunięcie suwaka w stronę ustawienia **Usuń tło** spowoduje usunięcie koloru tła, wzorów, zmarszczek lub przesunięcia z zeskanowanego obrazu.

- Usuń czarne kropki:

Można też usunąć z tła wzory składające się z kropek, których nie da się usunąć przez rozjaśnienie tła. Można dostosować poziom efektu.

### **Uwaga:**

*Po wybraniu tej funkcji usuwane mogą być też małe kropki, a także wzory czarnych kropek widoczne na tle.*

### Usuń cień:

Usuwanie cieni z oryginału, które są widoczne na zeskanowanym obrazie.

- Ramka:

Usuwanie cieni z krawędzi oryginałów.

### Usuń skos dokumentu:

Korekta przekrzywienia zeskanowanego obrazu.

Funkcja ta może nie poradzić sobie z dokumentami, które zostały nadmiernie przekrzywione.

### Pomiń puste strony:

Pomijanie pustych stron podczas skanowania, jeśli są w oryginale.



## Skanowanie

Jeśli rezultat nie jest zgodny z oczekiwaniami, dostosuj poziom wykrywania.

### Uwaga:

- Niektóre strony mogą zostać nieprawidłowo pomijane jako puste strony.
- Ta funkcja nie jest dostępna podczas skanowania dwustronnych, zszytych oryginałów.

### Tryb automat. podawania:

Ustawianie Tryb automat. podawania. Ta funkcja pozwala na kontynuowanie skanowania automatycznie po tym, jak oryginały zostały zeskanowane. Funkcja ta jest przydatna podczas skanowania różnych rozmiarów lub typów oryginałów po kolei.

Przed umieszczeniem każdego oryginału dostosuj prowadnice boczne.

- Wł. (tryb w pełni automatyczny): Rozpocznij skanowanie, gdy oryginał został podany w momencie wyświetlania komunikatu potwierdzenia kontynuowania.
- Wł. (tryb półautomatyczny): Rozpocznij skanowanie, gdy wciśnięty zostanie przycisk **Rozpocznij skanowanie** w momencie wyświetlania komunikatu potwierdzenia kontynuowania.

### Wykryj podwójne podawanie:

Wyświetlanie ostrzeżenia po wykryciu podania wielu oryginałów naraz.

- Czujnik ultradźwiękowy: wykrywanie podawania dwóch arkuszy za pomocą czujnika ultradźwiękowego. Można określić zakres wykrywania.
- Długość: wykrywanie podwójnego podawania za pośrednictwem długości. Gdy długość drugiego skanowanego oryginału jest większa od pierwszego, jest to identyfikowane jako podawanie dwóch arkuszy. Można określić różnice w długości uwzględniane podczas wykrywania.

### Temat:

Wprowadź temat wiadomości e-mail w postaci znaków alfanumerycznych oraz symboli.

### Maks. rozm. zał. pliku:

Wybór maksymalnego rozmiaru pliku, który można załączyć do wiadomości e-mail.

### nazwa pliku:

- Prefiks nazwy pliku:  
Wprowadź przedrostek nazwy obrazów w postaci znaków alfanumerycznych oraz symboli.
- Dodaj datę:  
Dodawanie daty do nazwy pliku.
- Godz. dodania:  
Dodawanie godziny do nazwy pliku.

### Usuń wszystko

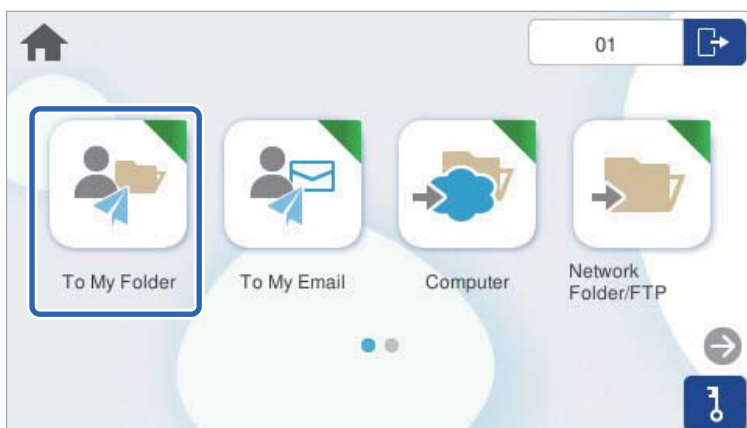
Przywracanie ustawień skanowania do stanu domyślnego.

## Korzystanie z aplikacji Skanuj do Mój folder

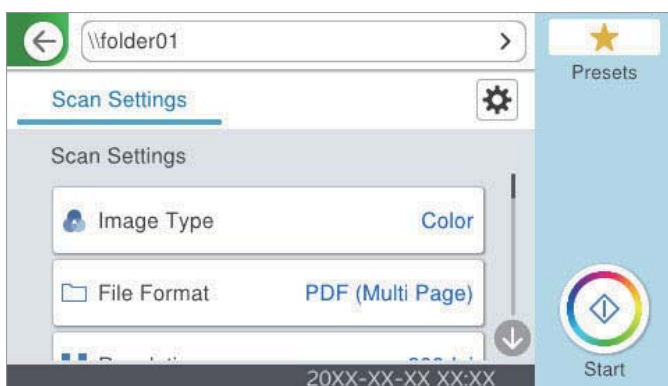
Można zapisywać skanowane dane do osobistego folderu. Jeżeli nie znasz swojego folderu docelowego, skontaktuj się z administratorem systemu.


## Skanowanie

1. Zaloguj się.  
Wyświetlone zostanie menu zgodne z uprawnieniami użytkownika.
2. Umieścić oryginały.
3. Na ekranie głównym panelu sterowania skanera wybierz pozycję **Skanuj do Mój folder**.



4. Sprawdź ustawienia, takie jak format zapisu, a w razie potrzeby zmień je.



5. Dotknij pozycji .

Jeżeli wyświetlony zostanie monit wprowadzania hasła, wprowadź swoje hasło, aby dostać się do swojego osobistego folderu. Gdy uwierzytelnienie się powiedzie, hasło zostanie zapisane i nie będzie następnym razem potrzebne.

Rozpocznie się skanowanie.

6. Wyloguj się po zakończeniu skanowania.  
Powróć do ekranu uwierzytelniania.

### Powiązane informacje

- ➔ „Logowanie” na stronie 8
- ➔ „Wylogowywanie” na stronie 9

## Opcje menu skanowania dla Skanuj do Mój folder

### Uwaga:

Pozycje mogą być niedostępne w zależności od innych ustawień.

#### Typ obrazu:

Wybór koloru zeskanowanego obrazu.

Po wybraniu tej opcji skaner będzie automatycznie wykrywać kolory oryginałów i zapisywać obrazy przy użyciu wykrytego trybu kolorów.

Kolor/w odcieniach szarości/czarno-biały

Umożliwia konwertowanie zeskanowanych obrazów na 24-bitowy obraz kolorowy, 8-bitowy szary lub monochromatyczny (czarno-biały plik binarny). Gdy opcja ta jest zaznaczona, ustaw czułość, aby określić, czy oryginał jest w skali szarości lub monochromatyczny przy skanowaniu niekolorowych oryginałów.

Kolor/Skala szarości:

Umożliwia konwertowanie zeskanowanych obrazów na 24-bitowy obraz kolorowy lub 8-bitowy obraz w skali odcieni szarości.

Kolor/Czarno-biały:

Umożliwia konwertowanie zeskanowanych obrazów na 24-bitowy obraz kolorowy lub monochromatyczny (czarno-biały plik binarny).

Dostępne rodzaje obrazów mogą się różnić w zależności od wybranego Format pliku. Przejdź poniżej w celu uzyskania szczegółowych informacji.

[„Kombinacje ustawień Format pliku i Typ obrazu” na stronie 21](#)

#### Format pliku:

Wybór formatu, w jakim ma być zapisany zeskanowany obraz.

Aby zapisać w formacie PDF, PDF/A lub TIFF, trzeba określić, czy wszystkie oryginały mają być zapisane w jednym pliku (wielostronicowym), czy zapisane osobno (plik jednostronicowy).

Wsp. kompresji:

Wybór stopnia kompresji zeskanowanego obrazu.

Ustaw. PDF:

Jeśli jako format zapisu wybrano opcję PDF, za pomocą tych ustawień można chronić pliki PDF.

Aby utworzyć plik PDF z hasłem otwarcia dokumentu, włącz opcję Hasło otwarcia dokumentu.

Aby utworzyć plik PDF z hasłem wymaganym do drukowania lub edycji, ustaw Hasło zezwolenia.

#### Rozdzielczość:

Wybór rozdzielczości skanowania.

#### Strona skanowania:

Wybór strony oryginału, która ma być przeskanowana.

Bind. (Oryg.):

Wybór kierunku bindowania oryginału.

#### Rozmiar oryginału:

Wybór rozmiaru umieszczonego oryginału.

## Skanowanie

- Przytnij marg. dla "Auto":  
Dostosowanie obszaru przycinania po wybraniu pozycji **Automatyczne wykrywanie**.
- Skanuj laminowaną kartę:  
W przypadku oryginałów laminowanych skanowane są również obszary przezroczyste wokół krawędzi.

### **Uwaga:**

*Zależnie od oryginału, odpowiedni efekt może nie być możliwy do uzyskania.*

### Obróć:

Obracanie zeskanowanego obrazu w prawo. Wybór kąta obrotu w zależności od oryginału, który ma być zeskanowany.

### Gęstość:

Wybór kontrastu skanowanego obrazu.

### Usuń tło:

Usuwanie koloru tła oryginałów z zeskanowanych obrazów.

Aby funkcja działała prawidłowo, kolor tła oryginałów powinien być najjaśniejszym kolorem na oryginałach i powinien być w miarę jednolity. Funkcja ta nie będzie działać prawidłowo, jeżeli w tle dokumentów są wzory lub na oryginałach są ilustracje lub tekst jaśniejsze niż tło.

### Poprawianie tekstu:

Umożliwia wyostrenie niewyraźnych liter z oryginału. Można także skorygować przesunięcie lub nierówności tła.

- Uwydatnij blade litery / Usuń tło:

Możliwe jest ustawienie poziomu korekty opcji na tekst lub tło. Przesunięcie suwaka w stronę ustawienia **Uwydatnij blade litery** spowoduje wyróżnienie jasnych liter na zeskanowanym obrazie. Przesunięcie suwaka w stronę ustawienia **Usuń tło** spowoduje usunięcie koloru tła, wzorów, zmarszczek lub przesunięcia z zeskanowanego obrazu.

- Usuń czarne kropki:

Można też usunąć z tła wzory składające się z kropek, których nie da się usunąć przez rozjaśnienie tła. Można dostosować poziom efektu.

### **Uwaga:**

*Po wybraniu tej funkcji usuwane mogą być też małe kropki, a także wzory czarnych kropek widoczne na tle.*

### Usuń cień:

Usuwanie cieni z oryginału, które są widoczne na zeskanowanym obrazie.

- Ramka:

Usuwanie cieni z krawędzi oryginałów.

### Usuń skos dokumentu:

Korekta przekrzywienia zeskanowanego obrazu.

Funkcja ta może nie poradzić sobie z dokumentami, które zostały nadmiernie przekrzywione.

### Pomiń puste strony:

Pomijanie pustych stron podczas skanowania, jeśli są w oryginale.

## Skanowanie

Jeśli rezultat nie jest zgodny z oczekiwaniami, dostosuj poziom wykrywania.

### Uwaga:

- Niektóre strony mogą zostać nieprawidłowo pomijane jako puste strony.
- Ta funkcja nie jest dostępna podczas skanowania dwustronnych, zszytych oryginałów.

### Tryb automat. podawania:

Ustawianie Tryb automat. podawania. Ta funkcja pozwala na kontynuowanie skanowania automatycznie po tym, jak oryginały zostały zeskanowane. Funkcja ta jest przydatna podczas skanowania różnych rozmiarów lub typów oryginałów po kolei.

Przed umieszczeniem każdego oryginału dostosuj prowadnice boczne.

- Wł. (tryb w pełni automatyczny): Rozpocznij skanowanie, gdy oryginał został podany w momencie wyświetlania komunikatu potwierdzenia kontynuowania.
- Wł. (tryb półautomatyczny): Rozpocznij skanowanie, gdy wciśnięty zostanie przycisk **Rozpocznij skanowanie** w momencie wyświetlania komunikatu potwierdzenia kontynuowania.

### Wykryj podwójne podawanie:

Wyświetlanie ostrzeżenia po wykryciu podania wielu oryginałów naraz.

- Czujnik ultradźwiękowy: wykrywanie podawania dwóch arkuszy za pomocą czujnika ultradźwiękowego. Można określić zakres wykrywania.
- Długość: wykrywanie podwójnego podawania za pośrednictwem długości. Gdy długość drugiego skanowanego oryginału jest większa od pierwszego, jest to identyfikowane jako podawanie dwóch arkuszy. Można określić różnice w długości uwzględniane podczas wykrywania.

### nazwa pliku:

- Prefiks nazwy pliku:  
Wprowadź przedrostek nazwy obrazów w postaci znaków alfanumerycznych oraz symboli.
- Dodaj datę:  
Dodawanie daty do nazwy pliku.
- Godz. dodania:  
Dodawanie godziny do nazwy pliku.

### Usuń wszystko

Przywracanie ustawień skanowania do stanu domyślnego.

## Kombinacje ustawień Format pliku i Typ obrazu

W zależności od używanej funkcji i wybranego ustawienia opcji zapisu Format pliku można korzystać z następujących rodzajów obrazu.

### Funkcja Skanuj do komputera

W zależności od ustawień aplikacji Document Capture Pro.

### Funkcja Skanuj do Napęd USB, funkcja Skan. do foldera siec./FTP

✓: można wybrać. ✗: nie można wybrać.

## Skanowanie

Typ obrazu	Format pliku			
	JPEG	PDF (Jednostronicowy) PDF (Wielostronicowy) PDF/A (Jednostronicowy) PDF/A (Wielostronicowy)	TIFF (Poj. str.)	TIFF (Wielostr.)
Kolor	✓	✓	✓	-
Cz.-białe	-	✓	✓	✓
Szary	✓	✓	✓	-
Kolor/w odcieniach szarości/czarno-biały	-	✓	✓	-
Kolor/Czarno-biały	-	✓	✓	-
Kolor/Skala szarości	✓	✓	✓	-

## Funkcja Skanuj do chmury

✓: można wybrać. ✗: nie można wybrać.

Typ obrazu	Format pliku			
	JPEG	PDF (Jednostronicowy) PDF (Wielostronicowy)	TIFF (Poj. str.)	TIFF (Wielostr.)
Kolor	✓	✓	-	-
Cz.-białe	-	✓	-	-
Szary	✓	✓	-	-
Kolor/w odcieniach szarości/czarno-biały	-	-	-	-
Kolor/Czarno-biały	-	-	-	-
Kolor/Skala szarości	✓	✓	-	-

## Funkcja Skanuj do e-mail

✓: można wybrać. ✗: nie można wybrać.

Typ obrazu	Format pliku			
	JPEG	PDF (Jednostronicowy) PDF (Wielostronicowy) PDF/A (Jednostronicowy) PDF/A (Wielostronicowy)	TIFF (Poj. str.)	TIFF (Wielostr.)
Kolor	✓	✓	-	-
Cz.-białe	-	✓	✓	✓

## Skanowanie

Typ obrazu	Format pliku			
	JPEG	PDF (Jednostronicowy) PDF (Wielostronicowy) PDF/A (Jednostronicowy) PDF/A (Wielostronicowy)	TIFF (Poj. str.)	TIFF (Wielostr.)
Szary	✓	✓	-	-
Kolor/w odcieniach szarości/czarno-biały	-	✓	-	-
Kolor/Czarno-biały	-	✓	-	-
Kolor/Skala szarości	✓	✓	-	-

# Skanowanie z komputera

Aby skanować z poziomu komputera, zarejestruj uprzednio ograniczenia użytkowników w sterowniku skanera (Epson Scan 2). Jeśli nie jest znany ID użytkownika i hasło, umożliwiające wykonywanie ustawień sterownika, skontaktuj się z administratorem systemu.

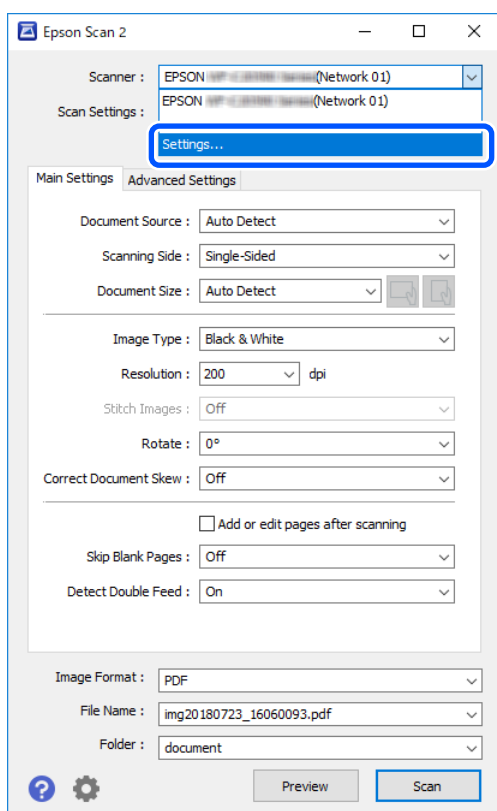
Po zarejestrowaniu ograniczeń dostępu użytkowników procedura skanowania jest taka sama, jak przy normalnej obsłudze oprogramowania. Więcej informacji można znaleźć w dokumencie skanera „User’s Guide” w rozdziale „Skanowanie”.

---

## Skanowanie z komputera

Aby skanować z komputera, ustaw informację dla ograniczeń dostępu w Epson Scan 2.

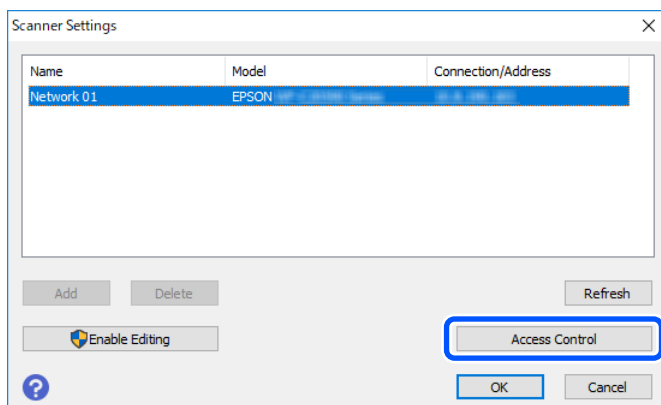
1. Uruchom aplikację Epson Scan 2.
2. Wybierz **Ustawienia z Skaner**.



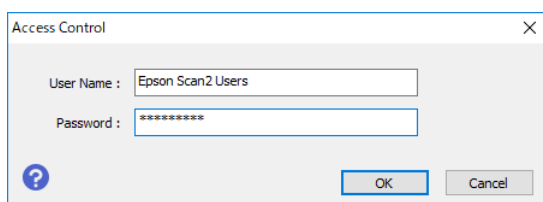


## Skowanie z komputera

- Wybierz skaner, a następnie kliknij **Kontrola dostępu**.



- Ustaw **Nazwa użytkownika** i **Hasło**, a następnie kliknij **OK**.



- Kliknij **OK**.

# Rozwiązywanie problemów

---

## Użytkownik zapomniał hasła lub numeru ID

Jeśli zapomnisz hasła lub numeru ID, skontaktuj się z administratorem systemu.

---

## Inne problemy

### Brak dźwięku uwierzytelniania, nawet jeśli karta jest trzymana nad urządzeniem uwierzytelniającym

- Jeśli skaner nie wyświetla panelu w trybie uśpienia (trybie oszczędzania energii), dźwięk może nie być generowany.
- Administrator mógł skonfigurować ustawienia, tak aby panel nie emitował żadnych dźwięków.

# Dodatek

---

## Wymagania systemowe

Obsługiwane systemy operacyjne mogą się różnić w zależności od aplikacji.

Windows* <sup>1</sup>	Windows 11 lub nowsza wersja Windows 10 Windows 8/8.1 Windows 7 Windows Server 2008 lub wersja nowsza
Mac OS* <sup>2, *3</sup>	Mac OS X 10.9 lub wersja nowsza, macOS 11 wersja nowsza

\*1 Aplikacja Document Capture Pro nie jest obsługiwana w systemach Windows Vista, Windows XP i Windows Server.

\*3 W systemie Mac OS nie jest obsługiwany system plików UNIX (UFS).

\*2 Funkcja szybkiego przełączania użytkowników nie jest obsługiwana w systemie Mac OS lub nowszym.

---

## Znaki towarowe

- Microsoft, Windows, and Windows Server are trademarks of the Microsoft group of companies.
- Apple, Mac, macOS, and OS X are trademarks of Apple Inc., registered in the U.S. and other countries.
- Uwaga ogólna: wszystkie inne znaki towarowe są własnością odpowiednich właścicieli i używane wyłącznie w celach identyfikacyjnych.

© 2024 Seiko Epson Corporation

---

## Ostrzeżenie

- Nieautoryzowane powielanie części lub całości podręcznika jest surowo zabronione.
- Treść podręcznika i dane techniczne produktu mogą zostać zmienione bez powiadomienia.
- Skontaktuj się z naszą firmą, jeśli masz jakiegokolwiek pytania, znajdziesz błąd, napotkasz brakujący opis, itp. w treści podręcznika.
- Niezależnie od poprzedniego punktu, w żadnym wypadku nie będziemy ponosić odpowiedzialności za jakiegokolwiek szkody lub straty powstałe na skutek działania tego produktu.
- W żadnym wypadku nie będziemy ponosić odpowiedzialności za jakiegokolwiek szkody lub straty wynikające z działania tego produktu w sposób inny niż opisany w tej instrukcji, z powodu niewłaściwego używania tego produktu lub modyfikacji dokonanych przez stronę trzecią, inną niż nasza firma lub nasi dostawcy.