

# EPSON



DS-900WN DS-800WN  
Epson Print Admin Serverless

---

## **Mod de utilizare**

## Cuprins

### Introducere

Conținutul acestui document. . . . .	3
Utilizarea acestui ghid. . . . .	3
Marcaje și simboluri. . . . .	3
Capturi de ecran utilizate în acest ghid. . . . .	3
Referințe sisteme de operare. . . . .	3

### Prezentare generală

Despre scanare. . . . .	5
-------------------------	---

### Metode de autentificare

Pregătirea pentru utilizare. . . . .	6
Înregistrarea unui card de autentificare. . . . .	6
Verificarea numărului ID. . . . .	7

### Conectarea și deconectarea de la un scanner

Conectarea. . . . .	8
Dacă dispozitivul de autentificare este conectat. . . . .	8
Dacă dispozitivul de autentificare nu este conectat. . . . .	8
Deconectare. . . . .	9
Când funcțiile de la panoul de control sunt disponibile fără autentificare. . . . .	9
Meniuri care pot fi afișate când nu sunteți conectat. . . . .	10

### Modificarea informațiilor de utilizator

Schimbarea parolei. . . . .	11
Modificarea numărului ID. . . . .	11

### Scanarea

Funcții de scanare disponibile pentru Epson Print Admin Serverless. . . . .	13
Utilizare Sc. în ct. meu e-mail. . . . .	14
Utilizare Scanare în fold. meu. . . . .	17
Combinații pentru Format fișier și Tip imagine disponibile. . . . .	21

### Scanarea de la computer

Scanarea de la computer. . . . .	24
----------------------------------	----

### Rezolvarea problemelor

Parolă sau număr ID uitat. . . . .	26
Alte probleme. . . . .	26
Nu se emite niciun sunet de notificare, chiar dacă țineți cardul deasupra dispozitivului de autentificare. . . . .	26

### Anexă

Cerințe de sistem. . . . .	27
Mărci înregistrate. . . . .	27
Atenție. . . . .	27

# Introducere

---

## Conținutul acestui document

Acest ghid descrie modul de efectuare a următoarelor operații pentru Epson Print Admin Serverless.

- Metode de autentificare
- Înregistrarea unui card de autentificare
- Scanarea

**Notă:**

Consultați Ghidul utilizatorului al scannerului pentru informații care nu sunt incluse în acest ghid, precum modul de încărcare al documentelor originale sau depanarea problemelor de scanare.

---

## Utilizarea acestui ghid

### Marcaje și simboluri



**Atenție:**

Instrucțiuni care trebuie respectate cu atenție, pentru evitarea vătămărilor corporale.



**Important:**

Instrucțiuni care trebuie respectate pentru evitarea deteriorării echipamentului.

**Notă:**

Furnizează informații complementare și de referință.

### Informații conexe

➔ Asigură legătura cu secțiunile aferente.

## Capturi de ecran utilizate în acest ghid

Setarea elementelor poate diferi în funcție de produse și de condițiile de setare.

## Referințe sisteme de operare

### Windows

În acest manual, termeni precum „Windows 11”, „Windows 10”, „Windows 8.1”, „Windows 8”, „Windows 7”, „Windows Server 2022”, „Windows Server 2019”, „Windows Server 2016”, „Windows Server 2012 R2”, „Windows

## Introducere

Server 2012”, „Windows Server 2008 R2” și „Windows Server 2008” se referă la următoarele sisteme de operare. În plus, termenul „Windows” este utilizat cu referire la toate versiunile.

- Sistem de operare Microsoft® Windows® 11
- Sistem de operare Microsoft® Windows® 10
- Sistem de operare Microsoft® Windows® 8.1
- Sistem de operare Microsoft® Windows® 8
- Sistem de operare Microsoft® Windows® 7
- Sistem de operare Microsoft® Windows Server® 2022
- Sistem de operare Microsoft® Windows Server® 2019
- Sistem de operare Microsoft® Windows Server® 2016
- Sistem de operare Microsoft® Windows Server® 2012 R2
- Sistem de operare Microsoft® Windows Server® 2012
- Sistem de operare Microsoft® Windows Server® 2008 R2
- Sistem de operare Microsoft® Windows Server® 2008

### Mac OS

În acest manual, termenul „Mac OS” este utilizat cu referire la Mac OS X 10.9 sau o versiune ulterioară, precum și la macOS 11 sau o versiune ulterioară.

# Prezentare generală

Epson Print Admin Serverless asigură un mediu sigur și eficient pentru utilizarea scannerelor în rețele, cum ar fi rețele din companii sau din cadrul instituțiilor de învățământ.

Sunt disponibile următoarele soluții.

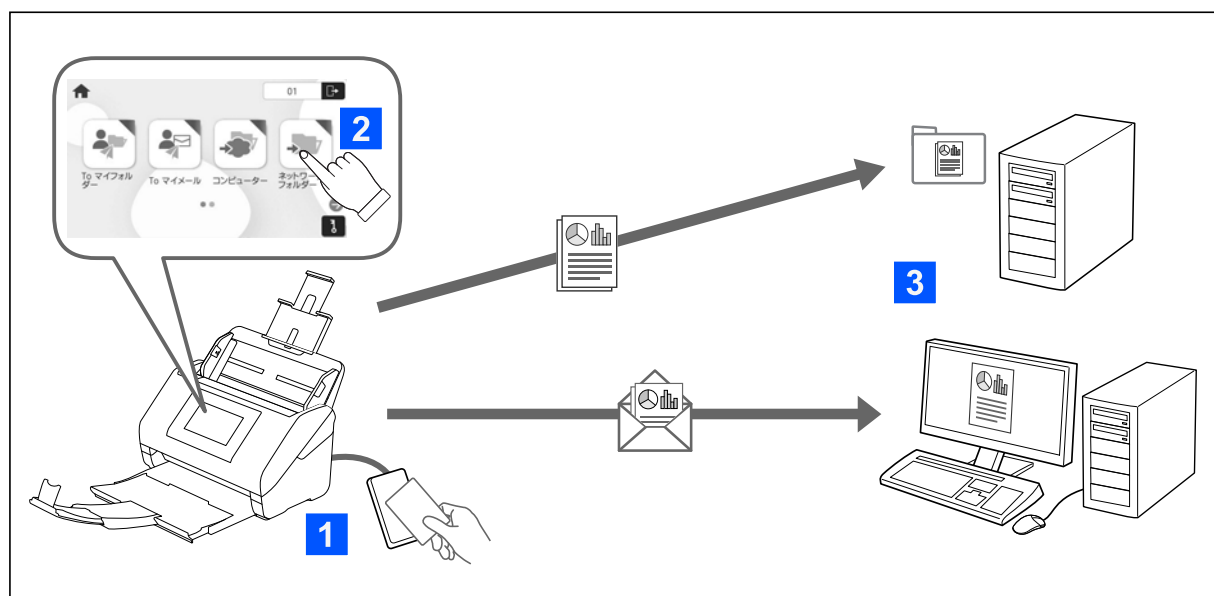
Securitate îmbunătățită

Numai utilizatorii autentificați pot folosi scanerele.

Eficiență în activitate

Fără a face operațiuni complexe, puteți trimite datele scanate la adresa dvs. de e-mail sau să le salvați într-un folder de destinație înregistrat.

## Despre scanare



Puteți utiliza funcțiile de la panoul de comandă prin conectarea la scanner ca utilizator autentificat.

În plus față de funcțiile standard, Epson Print Admin Serverless permite următoarele metode de scanare.

Scanare în ct. meu e-mail

Puteți trimite rezultatele scanate la adresa de e-mail înregistrată.

Scanare în fold. meu

Puteți salva rezultatele de scanare în folderul personal denumit conform ID-ului utilizatorului în folderul țintă (folderul de rețea sau serverul FTP) înregistrat în Epson Print Admin Serverless sau într-un folder dedicat pe care îl puteți configura chiar dumneavoastră.

# Metode de autentificare

Metoda de autentificare este configurată de către administratorul de sistem, iar ecranul de la panoul de control este afișat în consecință. Metodele de autentificare sunt următoarele.

- ID utilizator și parolă
- ID utilizator
- Număr de identificare
- cartelă de autentificare (dacă este conectat un dispozitiv de autentificare)

---

## Pregătirea pentru utilizare

Aveți nevoie de pregătire pentru a utiliza Epson Print Admin Serverless. Pregătirile variază în funcție de metoda de autentificare și de utilizarea unui dispozitiv de autentificare.

## Înregistrarea unui card de autentificare

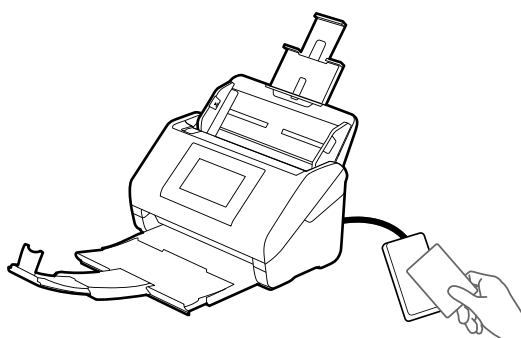
Dacă folosiți un card de autentificare pentru metoda de autentificare, va trebui să înregistrați cardul de autentificare.

**Notă:**

- Este posibil ca înregistrarea cardului să fi fost deja efectuată de către administratorul de sistem. Pentru mai multe informații, urmați instrucțiunile administratorului de sistem.
- În cazul scanerelor conectate prin LAN wireless care au intrat în modul inactiv (modul de economisire a energiei), recunoașterea cardului de autentificare poate dura mai mult timp. Poate fi necesar să țineți din nou cardul deasupra dispozitivului de autentificare.

1. Țineți cardul de autentificare peste cititorul de carduri de autentificare.

Se afișează mesajul pentru introducerea ID-ului de utilizator și a parolei.



2. Introduceți ID-ul de utilizator și parola pe panoul de comandă.

Dacă nu cunoașteți ID-ul de utilizator și parola dumneavoastră, contactați administratorul de sistem.



3. Atingeți **Conectare**.

Se afișează mesajul de finalizare a înregistrării.

## Metode de autentificare

4. Atingeți OK.

Atunci când vă conectați, numele complet se afișează automat în partea din dreapta sus a meniului.

5. Pentru a vă deconecta, atingeți  în partea de sus a ecranului sau apăsați butonul .

Reveniți la ecranul de autentificare. Pe viitor, vă veți autentifica numai prin menținerea cardului de autentificare.

## Verificarea numărului ID

Pentru autentificarea cu un număr ID, se generează un număr ID unic. Vă puteți conecta la scaner prin introducerea numărului ID pe panoul de control al acesteia. Contactați administratorul de sistem pentru numărul dumneavoastră ID.

# Conectarea și deconectarea de la un scanner

Trebuie să vă conectați la scanner când scanați utilizând un scanner pe care este activată funcția de autentificare.

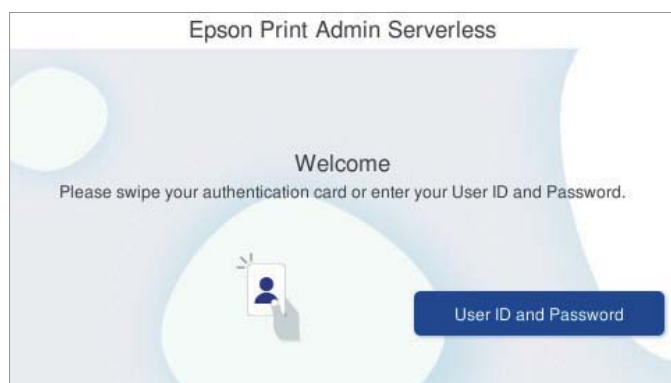
---

## Conectarea

Vă puteți conecta de la panoul de comandă al scannerului.

### Dacă dispozitivul de autentificare este conectat

Vă puteți conecta ținând cardul de autentificare deasupra dispozitivului de autentificare.



**Notă:**

Când unul dintre următoarele elemente este afișat pe panoul de comandă al scannerului, vă puteți conecta, de asemenea, atingându-l și introducând informațiile despre utilizator.

- ID utilizator și parolă
- Număr de identificare

#### Informații conexe

➔ „Înregistrarea unui card de autentificare” la pagina 6

### Dacă dispozitivul de autentificare nu este conectat

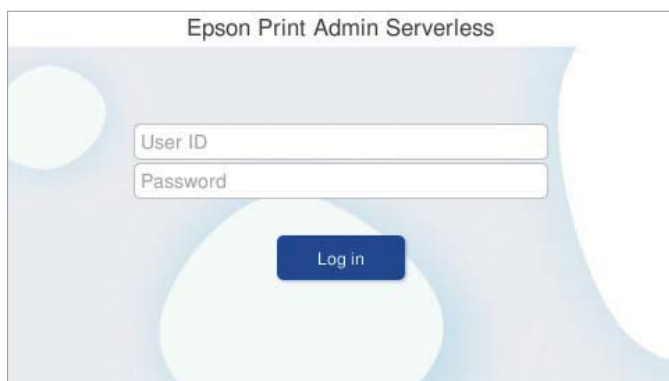
Introduceți informațiile despre utilizator pe panoul de comandă al scannerului pentru a vă conecta.

1. Introduceți oricare dintre următoarele informații în funcție de elementele afișate pe panoul de comandă al scannerului.
  - ID utilizator și Parolă
  - ID utilizator



## Conectarea și deconectarea de la un scanner



### ❑ Număr de identificare



2. Atingeți **Conectare**.

---

## Deconectare

Pentru a vă deconecta, atingeți  în partea de sus a ecranului sau apăsați butonul .

Dacă dispozitivul de autentificare este conectat, vă puteți deconecta ținând cardul de autentificare deasupra dispozitivului de autentificare.

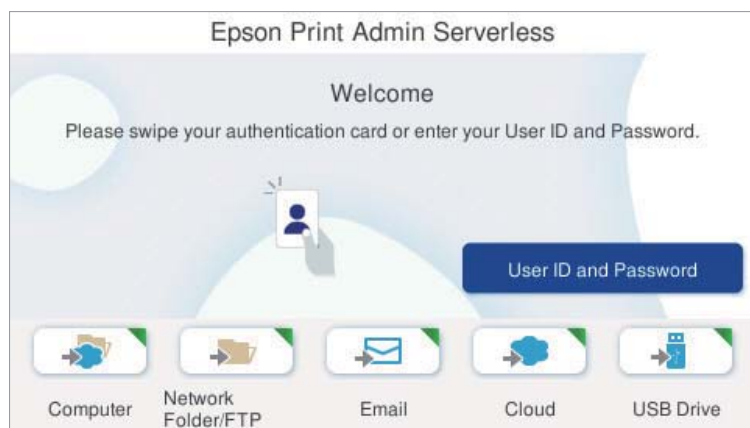
**Notă:**

*Deconectarea are loc automat atunci când nu s-au efectuat operații pentru o perioadă de timp predeterminată, definită de administratorul de sistem.*

---

## Când funcțiile de la panoul de control sunt disponibile fără autentificare

Când administratorul de sistem permite utilizarea funcțiilor de la panoul de control fără autentificare, se afișează următorul ecran de autentificare.



**Pentru utilizatorii înregistrați în Epson Print Admin Serverless:**

Conectați-vă utilizând panoul de comandă și apoi utilizați funcțiile de scanare de la panoul de comandă.


## Conectarea și deconectarea de la un scanner

### **Pentru utilizatorii neînregistrați în Epson Print Admin Serverless:**

Atingeți pictograma de meniu de pe ecranul de autentificare pentru a utiliza funcțiile de scanare.

---

## **Meniuri care pot fi afișate când nu sunteți conectat**

Puteți afișa ecranul principal apăsând pe butonul  chiar și când nu sunteți conectat la scanner.


Consultați Ghidul utilizatorului pentru scanner pentru o explicație a fiecărui meniu.


**Notă:**

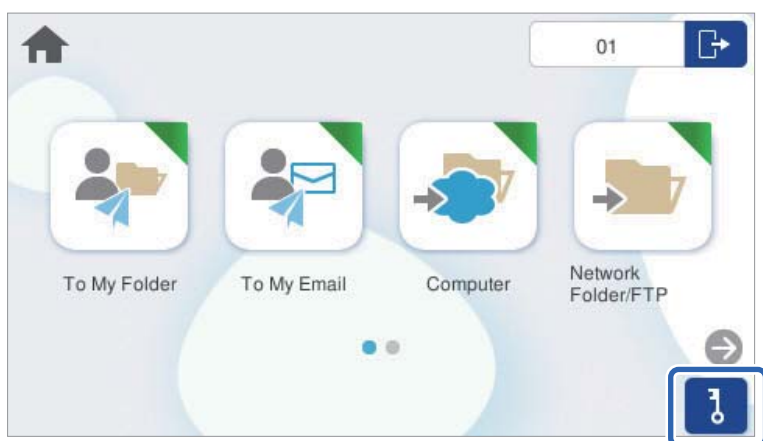
Deconectați-vă înainte de a utiliza meniurile **Întreținere scanner**, **Setări**, și **Ajutor**.

# Modificarea informațiilor de utilizator

## Schimbarea parolei



Când o parolă este utilizată ca metodă de autentificare și  este afișat pe panoul de comandă al scannerului, utilizatorii își pot schimba parolele.

1. Conectați-vă.  
Este afișat meniul pentru care aveți permisiune.
2. Apăsați  pe ecranul principal.




3. Introduceți parola curentă, parola nouă și confirmarea noii parole.

**Notă:**

Dacă nu doriți să modificați parola, apăsați butonul  sau  pentru a reveni la ecranul principal.


4. Atingeți OK.  
Se afișează mesajul de finalizare a modificării parolei.

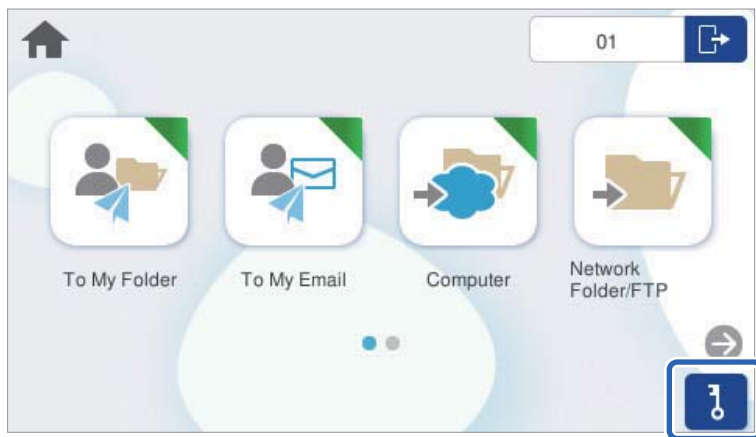
## Modificarea numărului ID

Când un număr de ID este utilizat ca metodă de autentificare și  este afișat pe panoul de comandă al scannerului, utilizatorii își pot schimba numerele de ID.

1. Conectați-vă.  
Este afișat meniul pentru care aveți permisiune.



## Modificarea informațiilor de utilizator

2. Atingeți .



3. Introduceți numărul de ID curent, noul număr de ID și confirmarea noului număr de ID, de la 4 la 8 cifre.

**Notă:**

- Administratorul de sistem stabilește numărul minim de cifre pentru numărul ID. Pentru mai multe informații, contactați administratorul sistemului.*
- Dacă nu doriți să modificați numărul de ID, apăsați butonul  sau  pentru a reveni la ecranul principal.*

4. Atingeți **OK**.

Se afișează mesajul de finalizare a modificării numărului de ID.

# Scanarea

---

## Funcții de scanare disponibile pentru Epson Print Admin Serverless

Puteți utiliza următoarele metode de scanare pe scanerele cu Epson Print Admin Serverless activat. Administratorul poate restricționa funcțiile disponibile. Pentru mai multe informații, contactați administratorul de sistem.

### Scanare în ct. meu e-mail

Trimiteți imaginea scanată la adresa de e-mail a utilizatorului asociată contului.

### Scanare în fold. meu

Salvați imaginea scanată în folderul atribuit fiecărui utilizator. Puteți seta următoarele ca un folder dedicat.

- Specificați un folder de rețea pentru toate Epson Print Admin Serverless pentru a crea automat un folder personal sub folderul specificat folosind numele ID-ului utilizatorului.
- Alocați diferite foldere de rețea în mod individual fiecărui utilizator.

### Computer\*

Puteți salva imaginile scanate pe un computer conectat la scanner.

### Folder de rețea/FTP\*

Puteți salva imaginea scanată într-un folder de rețea preconfigurat.

### E-mail\*

Puteți trimite imaginea scanată prin e-mail, direct de la scanner, cu ajutorul unui server de e-mail preconfigurat.

### Cloud\*

Puteți trimite imaginea scanată direct la servicii cloud înregistrate în prealabil.

### Unitate USB\*

Aceasta este disponibilă doar atunci când nu este conectat niciun dispozitiv de autentificare la scanner.

Puteți salva imaginea scanată direct pe o unitate USB conectată la scanner.

### Presetări

Utilizați setările pre-înregistrate pentru a scana.

\*: procedurile de scanare după conectare sunt aceleași cu procedurile când Epson Print Admin Serverless este dezactivat. Consultați Ghidul utilizatorului al scannerului pentru mai multe detalii.

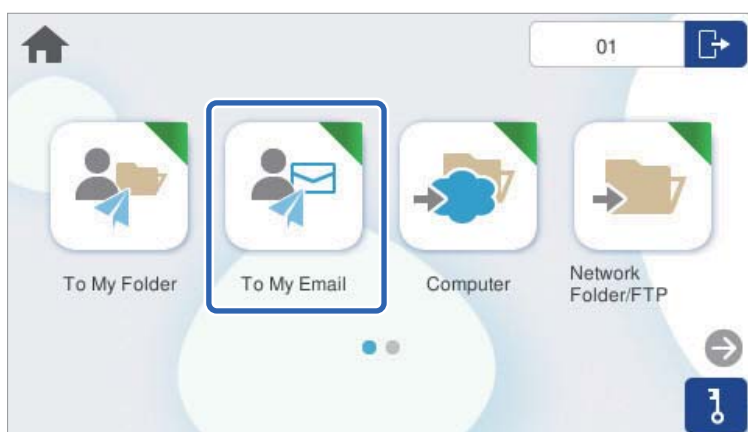
### **Notă:**

Consultați Ghidul utilizatorului al scannerului pentru informații care nu sunt incluse în acest ghid, precum modul de încărcare al documentelor originale sau depanarea problemelor de scanare.

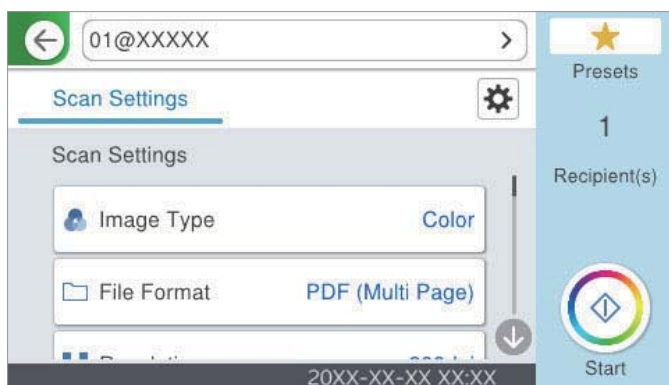
## Utilizare Sc. în ct. meu e-mail


Puteți trimite datele scanate la adresa dumneavoastră de e-mail.

1. Conectați-vă.  
Este afișat meniul pentru care aveți permisiune.
2. Amplasați originalele.
3. Selectați **Scanare în ct. meu e-mail** pe ecranul principal de pe panoul de comandă al scannerului.



4. Verificați setările precum formatul de salvare și modificați-le, dacă este necesar.



5. Atingeți .  
Scanarea începe.
6. Deconectați-vă când scanarea este finalizată.  
Reveniți la ecranul de autentificare.

### Informații conexe

- ➔ „Conectarea” la pagina 8
- ➔ „Deconectare” la pagina 9

## Opțiuni meniu de scanare pentru Sc. în ct. meu e-mail

**Notă:**

*Este posibil ca elementele să nu fie disponibile, în funcție de alte setări efectuate.*

### Tip imagine:

Selectați culoarea pentru imaginea de ieșire.

Când selectați următoarele, scannerul detectează automat culoarea originalelor și salvează imaginile folosind culorile detectate.

Color/Scală de gri/Alb și negru

Convertește imaginea scanată în color pe 24 de biți, tonuri de gri pe 8 biți sau monocromă (binar alb-negru). Când această opțiune este selectată, setați sensibilitatea pentru a determina dacă originalul este în tonuri de gri sau monocrom la scanarea unui original necolor.

Culoare/Scală de gri:

Convertește imaginea scanată în color pe 24 de biți sau gri pe 8 biți.

Culoare/Alb și negru:

Convertește imaginea scanată în color pe 24 de biți sau monocromă (binar alb-negru).

Tipurile de imagine disponibile pot varia în funcție de Format fișier selectat. Pentru detalii suplimentare, consultați următoarele informații.

[„Combinatii pentru Format fișier și Tip imagine disponibile” la pagina 21](#)

### Format fișier:

Selectați formatul în care va fi salvată imaginea scanată.

Atunci când doriți să salvați ca PDF, PDF/A sau TIFF, selectați salvarea tuturor documentelor originale ca un singur fișier (pagini multiple) sau salvarea fiecărui document original separat (pagini individuale).

Raport compresie:

Selectați gradul de compresie al imaginii scanate.

Setări PDF:

Dacă selectați PDF ca format de salvare, utilizați aceste setări pentru protecția fișierelor PDF.

Pentru a crea un fișier PDF care necesită o parolă pentru a fi deschis, setați Parolă deschidere document. Pentru a crea un fișier PDF care necesită o parolă la tipărire sau editare, setați Parolă permisiuni.

### Rezoluție:

Selectați rezoluția de scanare.

### Parte de scanare:

Selectați partea originalului pe care doriți să o scanați.

Legare (orig.):

Selectați direcția de legare a originalului.

### Mărime original:

Selectați formatul originalului poziționat.

## Scanarea

- Dec. marg. dim. „Automat”:

Ajustați suprafața de decupare la selectarea opțiunii **Detectare automată**.

- Scanare card laminat:

Pentru originale laminate, zonele transparente din jurul marginilor sunt, de asemenea, scanate.

### **Notă:**

*În funcție de original, este posibil să nu se poată obține efectele corespunzătoare.*

### Rotire:

Rotiți imaginea scanată în sens orar. Selectați unghiul de rotație în funcție de originalul pe care doriți să îl scanați.

### Densitate:

Selectați contrastul imaginii scanate.

### Elimin. fundal:

Eliminați culoarea de fond a originalelor din imaginea scanată.

Pentru a utiliza această funcție, culoarea de fundal a originalelor trebuie să fie culoarea cea mai deschisă a originalelor și trebuie să fie uniformă. Această caracteristică nu se aplică în mod corect dacă există modele în fundal sau dacă există text sau ilustrații cu o nuanță de culoare mai deschisă decât fundalul.

### Îmbunătățire text:

Puteți spori claritatea și precizia literelor încrețoșate din original. De asemenea, puteți reduce decalajele sau lipsa de uniformitate a fundalului.

- Accentuare litere deschise/Eliminare fundal:

Puteți seta nivelul de corecție între text și fundal. Când mutați cursorul mai aproape de **Accentuare litere deschise**, literele deschise din imaginea scanată sunt accentuate. Când mutați cursorul mai aproape de **Eliminare fundal**, culoarea fundalului, modelul, încrețiturile sau decalajul din imaginea scanată sunt eliminate.

- Eliminare zgomot pete:

Puteți elimina punctele negre din fundalul originalului care nu pot fi eliminate prin luminarea fundalului. Puteți ajusta nivelul efectului.

### **Notă:**

*Când selectați această funcție, se pot elimina și punctele mici, precum și punctele negre din fundal.*

### Eliminare umbră:

Eliminați umbrele originalului care apar pe imaginea scanată.

- Cadru:

Eliminați umbrele de la marginea originalului.

### Corectare oblicitate doc.:

Corectează automat poziția oblică a imaginii scanate.

Este posibil ca această caracteristică să nu poată corecta documentele excesiv de oblice.

### Omitere pagini goale:

Omite paginile goale când scanați dacă există unele în originale.



## Scanarea

Dacă rezultatul nu este cel preconizat, ajustați nivelul detecției.

### Notă:

- Unele pagini pot fi omise incorect ca pagini goale.
- Această caracteristică nu este disponibilă când scanați originale față-verso legate tip broșură.

### Mod alimentare automată:

Setați Mod alimentare automată. Această funcție vă permite să continuați scanarea automat după scanarea originalelor. Această funcție este utilă atunci când scanați diferite dimensiuni sau tipuri de originale unul câte unul.

Reglați ghidajele de margine ale scannerului înainte de a plasa fiecare original.

- Activare (Complet automat): Începeți scanarea când este setat un original în timp ce este afișat mesajul de confirmare a continuării.
- Activare (Semi-automat): Începeți scanarea când este apăsat butonul **Începere scanare** în timp ce este afișat mesajul de confirmare a continuării.

### Detectare alimentare dublă:

Afișați un avertisment atunci când sunt alimentate mai multe originale simultan.

- Senzor ultrasonic: detectează o alimentare dublă cu ajutorul unui senzor ultrasonic. Puteți specifica intervalul de detectare.
- Lungime: detectați o alimentare dublă după lungime. Când lungimea celui de-al doilea original scanat diferă de cea a primului, aceasta este identificat drept o alimentare dublă. Puteți specifica diferența de lungime pentru detectare.

### Subiect:

Introduceți un subiect pentru e-mail folosind caractere alfanumerice și simboluri.

### Dim max fiș ataș:

Selectați dimensiunea maximă a fișierului care poate fi atașat la e-mail.

### Denumire fișier:

- Prefix nume fișier:  
Introduceți un prefix pentru numele imaginilor folosind caractere alfanumerice și simboluri.
- Adăugare dată:  
Adăugați data la denumirea fișierului.
- Adăugare oră:  
Adăugați ora la denumirea fișierului.

### Golire totală setări

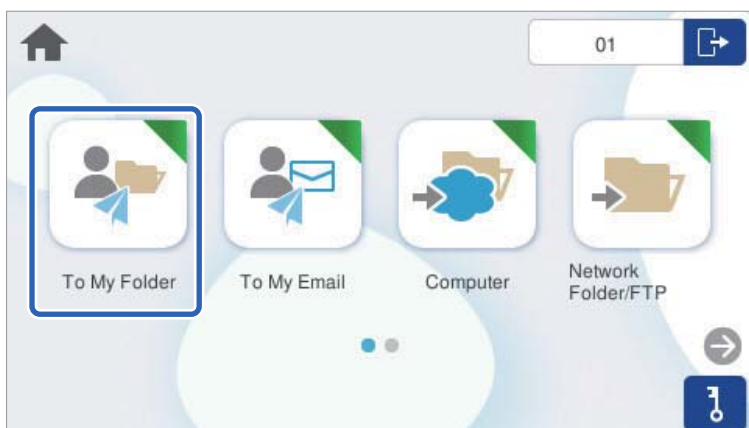
Resetează setările de scanare la valorile implicite.

## Utilizare Scanare în fold. meu

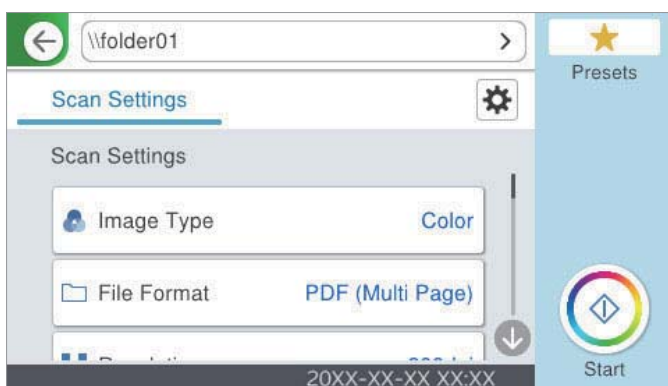
Puteți salva datele scanate într-un folder de stocare personal. Dacă nu cunoașteți folderul țintă, contactați administratorul de sistem.


## Scanarea

1. Conectați-vă.  
Este afișat meniul pentru care aveți permisiune.
2. Amplasați originalele.
3. Selectați **Scanare în fold. meu** pe ecranul principal de pe panoul de comandă al scannerului.



4. Verificați setările precum formatul de salvare și modificați-le, dacă este necesar.



5. Atingeți .

Dacă vi se solicită o parolă, introduceți parola pentru a accesa folderul personal. Când autentificarea are succes, parola este salvată și nu va fi necesară data viitoare.

Scanarea începe.
6. Deconectați-vă când scanarea este finalizată.  
Reveniți la ecranul de autentificare.

### Informații conexe

- ➔ „Conectarea” la pagina 8
- ➔ „Deconectare” la pagina 9

## Opțiuni meniu de scanare pentru Scanare în fold. meu

### Notă:

Este posibil ca elementele să nu fie disponibile, în funcție de alte setări efectuate.

#### Tip imagine:

Selectați culoarea pentru imaginea de ieșire.

Când selectați următoarele, scannerul detectează automat culoarea originalelor și salvează imaginile folosind culorile detectate.

Color/Scală de gri/Alb și negru

Convertește imaginea scanată în color pe 24 de biți, tonuri de gri pe 8 biți sau monocromă (binar alb-negru). Când această opțiune este selectată, setați sensibilitatea pentru a determina dacă originalul este în tonuri de gri sau monocrom la scanarea unui original necolor.

Culoare/Scală de gri:

Convertește imaginea scanată în color pe 24 de biți sau gri pe 8 biți.

Culoare/Alb și negru:

Convertește imaginea scanată în color pe 24 de biți sau monocromă (binar alb-negru).

Tipurile de imagine disponibile pot varia în funcție de Format fișier selectat. Pentru detalii suplimentare, consultați următoarele informații.

[„Combinatii pentru Format fișier și Tip imagine disponibile” la pagina 21](#)

#### Format fișier:

Selectați formatul în care va fi salvată imaginea scanată.

Atunci când doriți să salvați ca PDF, PDF/A sau TIFF, selectați salvarea tuturor documentelor originale ca un singur fișier (pagini multiple) sau salvarea fiecărui document original separat (pagini individuale).

Raport compresie:

Selectați gradul de compresie al imaginii scanate.

Setări PDF:

Dacă selectați PDF ca format de salvare, utilizați aceste setări pentru protecția fișierelor PDF.

Pentru a crea un fișier PDF care necesită o parolă pentru a fi deschis, setați Parolă deschidere document. Pentru a crea un fișier PDF care necesită o parolă la tipărire sau editare, setați Parolă permisiuni.

#### Rezoluție:

Selectați rezoluția de scanare.

#### Parte de scanare:

Selectați partea originalului pe care doriți să o scanați.

Legare (orig.):

Selectați direcția de legare a originalului.

#### Mărime original:

Selectați formatul originalului poziționat.

## Scanarea

- Dec. marg. dim. „Automat”:

Ajustați suprafața de decupare la selectarea opțiunii **Detectare automată**.

- Scanare card laminat:

Pentru originale laminate, zonele transparente din jurul marginilor sunt, de asemenea, scanate.

### **Notă:**

*În funcție de original, este posibil să nu se poată obține efectele corespunzătoare.*

### Rotire:

Rotiți imaginea scanată în sens orar. Selectați unghiul de rotație în funcție de originalul pe care doriți să îl scanați.

### Densitate:

Selectați contrastul imaginii scanate.

### Elimin. fundal:

Eliminați culoarea de fond a originalelor din imaginea scanată.

Pentru a utiliza această funcție, culoarea de fundal a originalelor trebuie să fie culoarea cea mai deschisă a originalelor și trebuie să fie uniformă. Această caracteristică nu se aplică în mod corect dacă există modele în fundal sau dacă există text sau ilustrații cu o nuanță de culoare mai deschisă decât fundalul.

### Îmbunătățire text:

Puteți spori claritatea și precizia literelor încrețoșate din original. De asemenea, puteți reduce decalajele sau lipsa de uniformitate a fundalului.

- Accentuare litere deschise/Eliminare fundal:

Puteți seta nivelul de corecție între text și fundal. Când mutați cursorul mai aproape de **Accentuare litere deschise**, literele deschise din imaginea scanată sunt accentuate. Când mutați cursorul mai aproape de **Eliminare fundal**, culoarea fundalului, modelul, încrețiturile sau decalajul din imaginea scanată sunt eliminate.

- Eliminare zgomot pete:

Puteți elimina punctele negre din fundalul originalului care nu pot fi eliminate prin luminarea fundalului. Puteți ajusta nivelul efectului.

### **Notă:**

*Când selectați această funcție, se pot elimina și punctele mici, precum și punctele negre din fundal.*

### Eliminare umbră:

Eliminați umbrele originalului care apar pe imaginea scanată.

- Cadru:

Eliminați umbrele de la marginea originalului.

### Corectare oblicitate doc.:

Corectează automat poziția oblică a imaginii scanate.

Este posibil ca această caracteristică să nu poată corecta documentele excesiv de oblice.

### Omitere pagini goale:

Omite paginile goale când scanați dacă există unele în originale.

## Scanarea

Dacă rezultatul nu este cel preconizat, ajustați nivelul detecției.

### Notă:

- Unele pagini pot fi omise incorect ca pagini goale.
- Această caracteristică nu este disponibilă când scanați originale față-verso legate tip broșură.

### Mod alimentare automată:

Setați Mod alimentare automată. Această funcție vă permite să continuați scanarea automat după scanarea originalelor. Această funcție este utilă atunci când scanați diferite dimensiuni sau tipuri de originale unul câte unul.

Reglați ghidajele de margine ale scannerului înainte de a plasa fiecare original.

- Activare (Complet automat): Începeți scanarea când este setat un original în timp ce este afișat mesajul de confirmare a continuării.
- Activare (Semi-automat): Începeți scanarea când este apăsat butonul **Începere scanare** în timp ce este afișat mesajul de confirmare a continuării.

### Detectare alimentare dublă:

Afișați un avertisment atunci când sunt alimentate mai multe originale simultan.

- Senzor ultrasonic: detectează o alimentare dublă cu ajutorul unui senzor ultrasonic. Puteți specifica intervalul de detectare.
- Lungime: detectați o alimentare dublă după lungime. Când lungimea celui de-al doilea original scanat diferă de cea a primului, aceasta este identificat drept o alimentare dublă. Puteți specifica diferența de lungime pentru detectare.

### Denumire fișier:

- Prefix nume fișier:  
Introduceți un prefix pentru numele imaginilor folosind caractere alfanumerice și simboluri.
- Adăugare dată:  
Adăugați data la denumirea fișierului.
- Adăugare oră:  
Adăugați ora la denumirea fișierului.

### Golire totală setări

Resetează setările de scanare la valorile implicite.

## Combinății pentru Format fișier și Tip imagine disponibile

Puteți selecta următoarele tipuri de imagini în funcție de caracteristica utilizată și de Format fișier în care vor fi salvate.

### Funcție Scanare către computer

Depinde de setările Document Capture Pro.

### Funcția Scanare în unitate USB, funcția Scanare în folder rețea/FTP

✓ : Poate fi selectată. - : Nu poate fi selectată.

## Scanarea

Tip imagine	Format fișier			
	JPEG	PDF (O singură pagină) PDF (Mai multe pagini) PDF/A (O singură pagină) PDF/A (Mai multe pagini)	TIFF (pg.sing)	TIFF (multi-pg)
Culoare	✓	✓	✓	-
A&N	-	✓	✓	✓
Gri	✓	✓	✓	-
Color/Scală de gri/Alb și negru	-	✓	✓	-
Culoare/Alb și negru	-	✓	✓	-
Culoare/Scală de gri	✓	✓	✓	-

## Funcție Scanare în Cloud

✓ : Poate fi selectată. - : Nu poate fi selectată.

Tip imagine	Format fișier			
	JPEG	PDF (O singură pagină) PDF (Mai multe pagini)	TIFF (pg.sing)	TIFF (multi-pg)
Culoare	✓	✓	-	-
A&N	-	✓	-	-
Gri	✓	✓	-	-
Color/Scală de gri/Alb și negru	-	-	-	-
Culoare/Alb și negru	-	-	-	-
Culoare/Scală de gri	✓	✓	-	-

## Funcție Scanare către e-mail

✓ : Poate fi selectată. - : Nu poate fi selectată.

Tip imagine	Format fișier			
	JPEG	PDF (O singură pagină) PDF (Mai multe pagini) PDF/A (O singură pagină) PDF/A (Mai multe pagini)	TIFF (pg.sing)	TIFF (multi-pg)
Culoare	✓	✓	-	-
A&N	-	✓	✓	✓

## Scanarea

Tip imagine	Format fișier			
	JPEG	PDF (O singură pagină) PDF (Mai multe pagini) PDF/A (O singură pagină) PDF/A (Mai multe pagini)	TIFF (pg.sing)	TIFF (multi-pg)
Gri	✓	✓	-	-
Color/Scală de gri/Alb și negru	-	✓	-	-
Culoare/Alb și negru	-	✓	-	-
Culoare/Scală de gri	✓	✓	-	-

# Scanarea de la computer

Dacă doriți să scanați de la un computer, înregistrați restricțiile utilizatorului în driverul scannerului (Epson Scan 2) în prealabil. Dacă nu cunoașteți ID-ul de utilizator și parola care vă permit să faceți setări în driver, contactați administratorul de sistem.

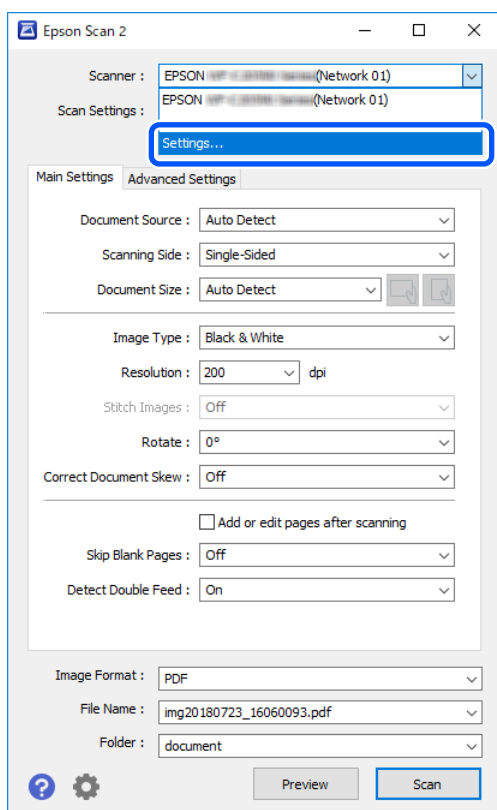
După înregistrarea restricțiilor utilizatorului, procedura de scanare este aceeași ca și cea pentru operații de software normale. Consultați explicația „Scanare” din „Ghidul utilizatorului” al scannerului.

---

## Scanarea de la computer

Dacă doriți să scanați de la computer, setați informațiile pentru limitarea accesului în Epson Scan 2.

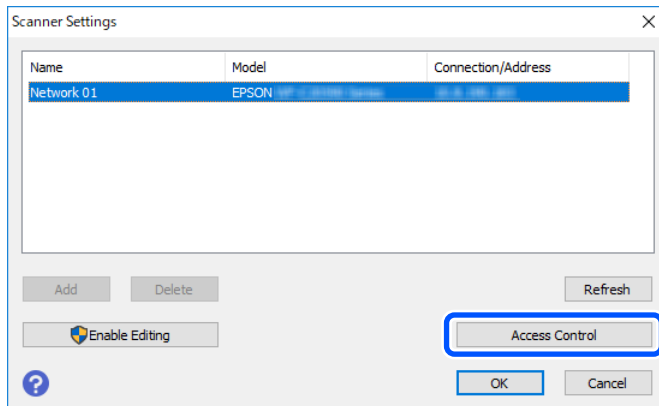
1. Executați Epson Scan 2.
2. Selectați **Setări din Scanner**.



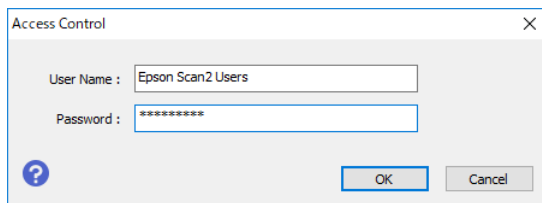


## Scanarea de la computer

3. Selectați scannerul și apoi faceți clic pe **Control acces**.



4. Setați **Nume utilizator** și **Parolă**, iar apoi faceți clic pe **OK**.



5. Faceți clic pe **OK**.

# Rezolvarea problemelor

---

## Parolă sau număr ID uitat

Dacă v-ați uitat parola sau numărul ID, contactați administratorul de sistem.

---

## Alte probleme

### **Nu se emite niciun sunet de notificare, chiar dacă țineți cardul deasupra dispozitivului de autentificare**

- Dacă scanerul nu afișează nimic pe panou în modul inactiv (modul de economisire a energiei), este posibil ca sunetul de autentificare să nu fie emis.
- Este posibil ca administratorul să fi efectuat setări astfel încât panoul să nu scoată sunete de operare.

# Anexă

---

## Cerințe de sistem

Sistemele de operare acceptate pot varia în funcție de aplicație.

Windows* <sup>1</sup>	Windows 11 sau mai recent Windows 10 Windows 8/8.1 Windows 7 Windows Server 2008 sau mai recent
Mac OS* <sup>2, *3</sup>	Mac OS X 10.9 sau mai recent, macOS 11 sau mai recent

\*1 Document Capture Pro nu acceptă Windows Vista, Windows XP și Windows Server.

\*3 Sistemul de fișiere UNIX (UFS) pentru Mac OS nu este acceptat.

\*2 Nu se acceptă comutarea rapidă între utilizatori pe Mac OS sau versiuni ulterioare.

---

## Mărci înregistrate

- Microsoft, Windows, and Windows Server are trademarks of the Microsoft group of companies.
- Apple, Mac, macOS, and OS X are trademarks of Apple Inc., registered in the U.S. and other countries.
- Notificare generală: toate celelalte mărci comerciale sunt proprietatea deținătorilor respectivi și sunt utilizate doar în scopuri de identificare.

© 2024 Seiko Epson Corporation

---

## Atenție

- Reproducerea neautorizată, parțială sau integrală, a acestui manual este strict interzisă.
- Conținutul acestui manual și specificațiile produsului pot suferi modificări fără notificare prealabilă.
- Contactați compania noastră dacă aveți întrebări, dacă găsiți o greșeală, dacă credeți că lipsește o descriere etc. în ceea ce privește conținutul acestui manual.
- Indiferent de informațiile de la punctul precedent, noi nu vom fi în niciun caz răspunzători pentru eventualele daune sau pierderi rezultate din utilizarea acestui produs.
- În niciun caz nu vom fi răspunzători pentru nicio daună sau pierdere cauzată de utilizarea acestui produs în orice alt mod decât cele descrise în acest manual, de utilizarea necorespunzătoare a acestui produs sau de efectuarea de modificări de către un terț, altul decât compania noastră sau furnizorii noștri.