

# EPSON

DS-900WN DS-800WN  
Epson Print Admin Serverless

---

**Ako používať**



## Obsah

### Úvod

Obsah tohto dokumentu. . . . .	3
Používanie tejto príručky. . . . .	3
Značky a symboly. . . . .	3
Snímky obrazovky použité v tejto príručke. . . . .	3
Odkazy na operačné systémy. . . . .	3

### Prehľad

Informácie o skenovaní. . . . .	5
---------------------------------	---

### Spôsoby overovania

Príprava na používanie. . . . .	6
Registrácia overovacej karty. . . . .	6
Kontrola identifikačného čísla. . . . .	7

### Prihlásenie a odhlásenie na skeneri

Prihlasovanie. . . . .	8
Ak je pripojené overovacie zariadenie. . . . .	8
Ak nie je pripojené overovacie zariadenie. . . . .	8
Odhlasovanie. . . . .	9
Kedy sú funkcie ovládacieho panela k dispozícii bez overovania. . . . .	9
Ponuky, ktoré sa môžu zobrazovať, keď nie ste prihlásení. . . . .	10

### Zmena údajov o používateľovi

Zmena hesla. . . . .	11
Zmena identifikačného čísla. . . . .	11

### Skenovanie

Dostupné funkcie skenovania pre Epson Print Admin Serverless. . . . .	13
Používanie funkcie Sken. do Mójho e-m.. . . .	14
Používanie funkcie Sken. do Mójho prieč.. . . .	17
Kombinácie pre dostupné položky Formát súboru a Typ obrazu. . . . .	21

### Skenovanie z počítača

Skenovanie z počítača. . . . .	24
--------------------------------	----

### Riešenie problémov

Zabudnuté heslo alebo identifikačné číslo. . . . .	26
--	----

Iné problémy. . . . .	26
Nepočuť žiadny zvuk overenia, ani keď sa karta podrží na overovacom zariadení. . . . .	26

### Príloha

Systémové požiadavky. . . . .	27
Ochranné známky. . . . .	27
Upozornenie. . . . .	27

# Úvod

---

## Obsah tohto dokumentu

Táto príručka popisuje spôsob vykonávania nasledujúcich činností vo funkcii Epson Print Admin Serverless.

- Spôsoby s overením
- Registrácia overovacej karty
- Skenovanie

**Poznámka:**

Informácie, ktoré nie sú uvedené v tejto príručke, ako napríklad postup vkladania originálov alebo riešenie problémov so skenovaním, nájdete v časti Používateľská príručka skenera.

---

## Používanie tejto príručky

### Značky a symboly

 **Upozornenie:**

Pokyny, ktoré je potrebné dôsledne dodržiavať, aby nedošlo k zraneniu.



**Upozornenie:**

Pokyny, ktoré je potrebné dodržiavať, aby nedošlo k poškodeniu zariadenia.

**Poznámka:**

Poskytuje doplnkové a referenčné informácie.

### Súvisiace informácie

➔ Prepojenia na príslušné časti.

## Snímky obrazovky použité v tejto príručke

Položky nastavenia sa môžu líšiť v závislosti od výrobkov a podmienok nastavenia.

## Odkazy na operačné systémy

### Windows

V tejto príručke označujú rôzne výrazy, ako napríklad „Windows 11“, „Windows 10“, „Windows 8.1“, „Windows 8“, „Windows 7“, „Windows Server 2022“, „Windows Server 2019“, „Windows Server 2016“, „Windows Server 2012 R2“,

## Úvod

"Windows Server 2012", "Windows Server 2008 R2" a "Windows Server 2008", nasledujúce operačné systémy. Výrazom „Windows“ sa označujú všetky verzie.

- Operačný systém Microsoft® Windows® 11
- Operačný systém Microsoft® Windows® 10
- Operačný systém Microsoft® Windows® 8.1
- Operačný systém Microsoft® Windows® 8
- Operačný systém Microsoft® Windows® 7
- Operačný systém Microsoft® Windows Server® 2022
- Operačný systém Microsoft® Windows Server® 2019
- Operačný systém Microsoft® Windows Server® 2016
- Operačný systém Microsoft® Windows Server® 2012 R2
- Operačný systém Microsoft® Windows Server® 2012
- Operačný systém Microsoft® Windows Server® 2008 R2
- Operačný systém Microsoft® Windows Server® 2008

### Mac OS

V tejto príručke sa výrazom „Mac OS“ označuje systém Mac OS X 10.9 alebo novší, ako aj macOS 11 alebo novší.

# Prehľad

Epson Print Admin Serverless poskytuje bezpečné a efektívne prostredie na používanie skenerov v sieťach, ako sú kancelárske alebo školské siete.

Poskytujú sa nasledujúce riešenia.

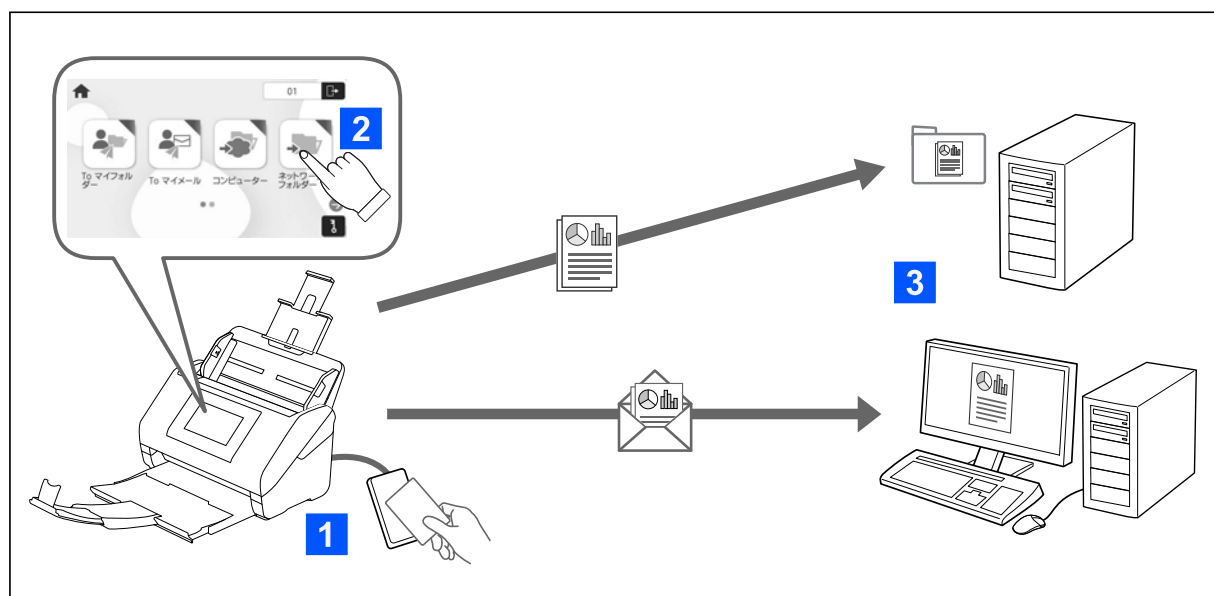
Rozšírené zabezpečenie

Skenery môžu používať len overení používatelia.

Efektívnosť podnikania

Bez vykonania akýchkoľvek zložitých operácií môžete naskenované údaje odoslať na svoju e-mailovú adresu alebo ich uložiť do zaregistrovaného cieľového priečinka.

## Informácie o skenovaní



Funkcie ovládacieho panela môžete používať po prihlásení sa do skenera ako overení používateľ.

Okrem štandardných funkcií umožňuje aplikácia Epson Print Admin Serverless nasledujúce spôsoby skenovania.

Sken. do Môjho e-m.

Výsledky skenovania môžete odoslať na svoju zaregistrovanú e-mailovú adresu.

Sken. do Môjho prieč.

Môžete uložiť výsledky skenovania do osobného priečinka pomenovaného podľa ID používateľa v cieľovom priečinku (sieťový priečink alebo FTP server) zaregistrovanom v aplikácii Epson Print Admin Serverless alebo do určeného priečinka, ktorý si môžete nastaviť.

# Spôsoby overovania

Spôsob overovania nastavuje správca systému. Obrazovka zobrazená na ovládacom paneli sa potom zobrazuje v závislosti od toho. K dispozícii sú nasledujúce spôsoby overovania.

- ID používateľa a heslo
- ID používateľa
- identifikačné číslo
- overovacia karta (ak je pripojené overovacie zariadenie)

---

## Príprava na používanie

Je potrebné pripraviť sa na používanie režimu Epson Print Admin Serverless. Príprava sa odlišuje v závislosti od spôsobu overovania a toho, či sa používa overovacie zariadenie.

## Registrácia overovacej karty

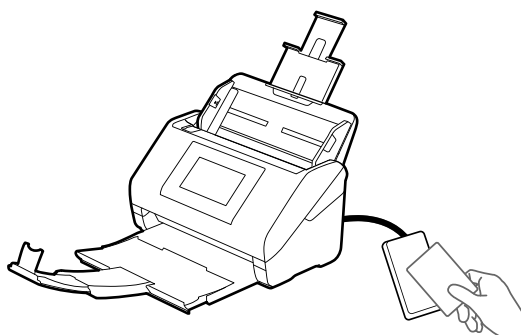
Ak ako spôsob overovania používate overovaciu kartu, je potrebné zaregistrovať overovaciu kartu používateľa.

### **Poznámka:**

- Môže sa stať, že kartu už zaregistroval správca systému. Ďalšie informácie nájdete v pokynoch daných správcom systému.*
- Skenerom pripojeným pomocou bezdrôtovej siete LAN, ktoré sa prepli do režimu úspory energie, môže chvíľu trvať, kým rozpoznajú overovaciu kartu. Možno bude potrebné, aby ste znova priložili kartu na overovacie zariadenie.*

1. Podržte overovaciu kartu na čítačke overovacích kariet.

Zobrazí sa hlásenie na zadanie ID a hesla používateľa.



2. Zadajte ID používateľa a heslo na ovládacom paneli.

Ak ID používateľa a heslo nepoznáte, obráťte sa na správcu systému.


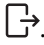
3. Klepnite na položku **Prihlásiť**.

Zobrazí sa hlásenie o dokončení registrácie.

4. Klepnite na OK.

Po prihlásení sa automaticky zobrazí celé meno v pravej hornej časti ponuky.

## Spôsoby overovania

5. Ak sa chcete odhlásiť, ťuknite na položku  v hornej časti obrazovky alebo stlačte tlačidlo . Vráťte sa na obrazovku overenia. V budúcnosti bude stačiť overenie priložením overovacej karty.

## Kontrola identifikačného čísla

Pre identifikáciu identifikačným číslom sa vydáva jedinečné identifikačné číslo. Na skener sa môžete prihlásiť zadaním identifikačného čísla na ovládacom paneli. So žiadosťou o identifikačné číslo sa obráťte na správcu systému.

# Prihlásenie a odhlásenie na skeneri

Keď skenujete pomocou skenera, na ktorom je povolená funkcia overovania, je potrebné sa na skener prihlásiť.

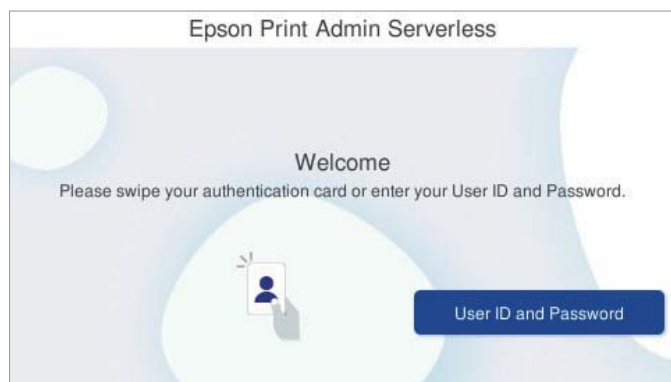
---

## Prihlasovanie

Prihlásiť sa môžete z ovládacieho panela skenera.

### Ak je pripojené overovacie zariadenie

Môžete sa prihlásiť tak, že podržíte overovaciu kartu nad overovacím zariadením.



**Poznámka:**

Keď sa na ovládacom paneli skenera zobrazujú nasledujúce položky, môžete sa prihlásiť aj klepnutím na to a zadaním používateľských údajov.

- Identifikácia používateľa a heslo**
- ID číslo**

### Súvisiace informácie

➔ [„Registrácia overovacej karty” na strane 6](#)

### Ak nie je pripojené overovacie zariadenie

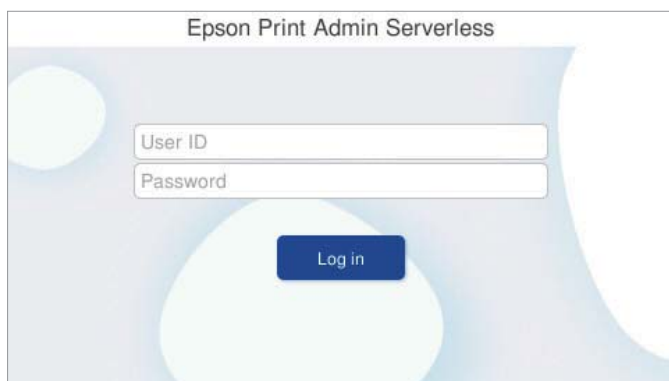
Prihlásite sa zadaním používateľských údajov na ovládacom paneli skenera.

1. Zadať niektoré z nasledovných údajov pre položky zobrazené na ovládacom paneli skenera.
  - ID používateľa a Heslo**
  - ID používateľa**



## Prihlásenie a odhlásenie na skeneri

### ❑ ID číslo



2. Klepnite na tlačidlo **Prihlásiť**.

---

## Odhlasovanie

Ak sa chcete odhlásiť, ťuknite na položku  v hornej časti obrazovky alebo stlačte tlačidlo .

Ak je pripojené overovacie zariadenie, môžete sa prihlásiť tak, že podržíte overovaciu kartu nad overovacím zariadením.

**Poznámka:**

*Odhlasuje sa automaticky, ak počas neboli vykonávané žiadne činnosti počas doby, ktorú nastavil správca systému.*

---

## Kedy sú funkcie ovládacieho panela k dispozícii bez overovania

Keď správca systému umožní používanie funkcií ovládacieho panela bez overovania, zobrazuje sa nasledujúca obrazovka overenia.



**Pre používateľov zaregistrovaných v službe Epson Print Admin Serverless:**


Prihláste sa pomocou ovládacieho panela a potom použijete funkcie skenovania z ovládacieho panela.

**Pre používateľov, ktorí nie sú zaregistrovaní v službe Epson Print Admin Serverless:**

Ťuknutím na ikonu ponuky na obrazovke overovania môžete používať funkcie skenovania.

---

## Ponuky, ktoré sa môžu zobrazíť, keď nie ste prihlásení

Úvodnú obrazovku môžete zobrazíť stlačením tlačidla , aj keď nie ste prihlásení do skenera.


Vysvetlenie jednotlivých ponúk nájdete v používateľskej príručke skenera.

**Poznámka:**

Pred použitím ponuky *Údržba skenera*, *Nastav.* a *Pomocník* sa odhláste.


# Zmena údajov o používateľovi

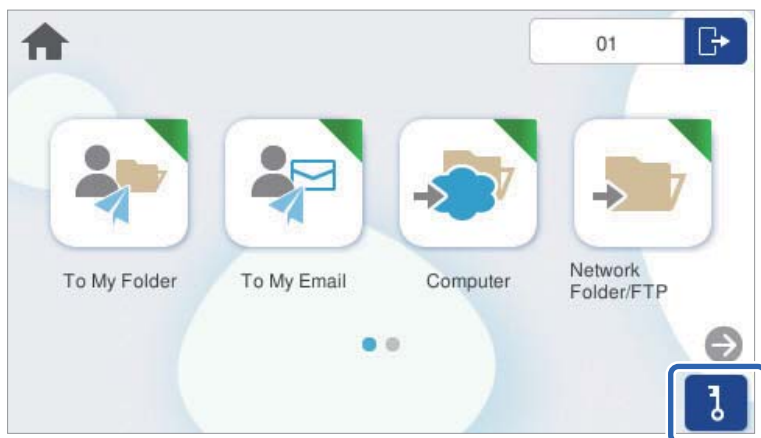
## Zmena hesla

Keď sa ako spôsob overovania používa heslo a na ovládacom paneli skenera sa zobrazuje , používatelia môžu sami zmeniť svoje ID čísla.

1. Prihláste sa.

Zobrazí sa ponuka, ktorá je povolená.

2. Na hlavnej obrazovke klepnite na .



3. Zadať aktuálne heslo, nové heslo a potvrdiť nové heslo.


**Poznámka:**

Ak nechcete zmeniť heslo, stlačením tlačidla  alebo  sa vrátite na hlavnú obrazovku.

4. Klepnite na položku OK.

Zobrazí sa hlásenie o dokončení zmeny hesla.


## Zmena identifikačného čísla

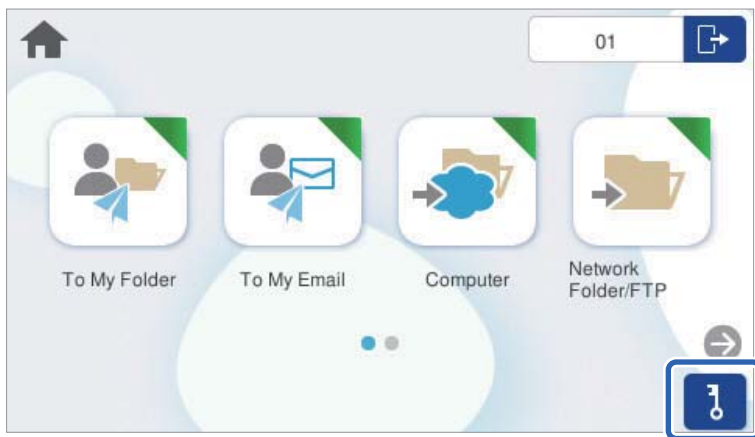
Keď sa ako spôsob overovania používa ID číslo a na ovládacom paneli skenera sa zobrazuje , používatelia môžu sami zmeniť svoje ID čísla.

1. Prihláste sa.

Zobrazí sa ponuka, ktorá je povolená.



## Zmena údajov o používateľovi

2. Klepnite na .



3. Zadajte aktuálne identifikačné číslo, nové identifikačné číslo a potvrdenie identifikačného čísla od 4 do 8 číslic.

**Poznámka:**

- Správca systému môže nastaviť minimálny počet číslic identifikačného čísla. Ak potrebujete viac informácií, obráťte sa na správcu systému.
- Ak nechcete zmeniť identifikačné číslo, stlačením tlačidla  alebo  sa vrátite na hlavnú obrazovku.

4. Klepnite na položku **OK**.

Zobrazí sa hlásenie o dokončení zmeny ID čísla.

# Skenovanie

---

## Dostupné funkcie skenovania pre Epson Print Admin Serverless

Na skeneroch so zapnutou funkciou Epson Print Admin Serverless môžete použiť nasledujúce metódy skenovania. Správca môže obmedziť dostupné funkcie. Ďalšie informácie vám poskytne správca systému.

### Sken. do Môjho e-m.

Odosielať naskenovaný obraz na e-mailovú adresu používateľa priradenú k účtu.

### Sken. do Môjho prieč.

Ukladať naskenovaný obraz do priečinka priradeného jednotlivým používateľom. Ako vyhradený priečinok môžete nastaviť nasledovné.

- Stanovte jeden sieťový priečinok pre celú položku Epson Print Admin Serverless, ak chcete automaticky vytvoriť osobný podpriečinok v danom priečinku pomocou mena používateľského ID.
- Priradovať rozličné sieťové priečinky jednotlivým používateľom.

### Počítač\*

Naskenované obrazy môžete uložiť do počítača pripojeného k skeneru.

### Sieťový prieč./FTP\*

Naskenovaný obraz môžete uložiť do vopred nakonfigurovaného sieťového priečinka.

### E-mail\*

Naskenovaný obraz môžete priamo zo skenera poslať e-mailom, a to prostredníctvom prednastaveného e-mailového servera.

### Cloud\*

Naskenovaný obraz môžete poslať z ovládacieho panela skenera do cloudových služieb, ktoré boli vopred zaregistrované.

### USB jednotka\*

To je k dispozícii len vtedy, ak nie je ku skeneru pripojené žiadne overovacie zariadenie.

Naskenovaný obraz môžete priamo uložiť na USB jednotku pripojenú k skeneru.

### Predv. hod.

Skenujte pomocou vopred zaregistrovaných nastavení.

\*: postupy skenovania po prihlásení sú rovnaké ako postupy, ak je zakázaná možnosť Epson Print Admin Serverless. Ďalšie podrobnosti nájdete v časti Používateľská príručka skenera.

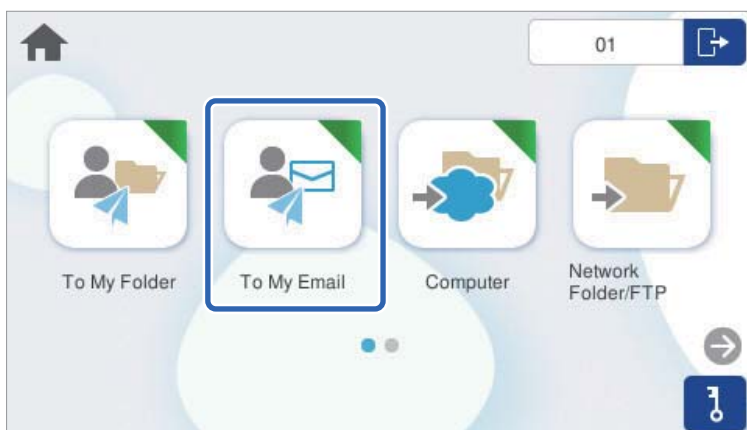
### **Poznámka:**

Informácie, ktoré nie sú uvedené v tejto príručke, ako napríklad postup vkladania originálov alebo riešenie problémov so skenovaním, nájdete v časti Používateľská príručka skenera.

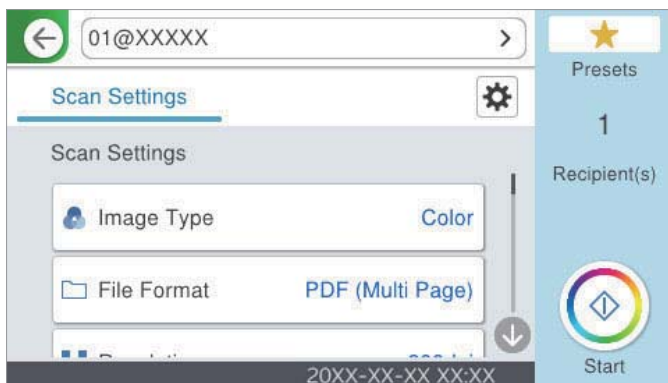
## Používanie funkcie Sken. do Môjho e-m.


Naskenované údaje môžete odoslať na svoju e-mailovú adresu.

1. Prihláste sa.  
Zobrazí sa ponuka, ktorá je povolená.
2. Vložte originály.
3. Vyberte položku **Sken. do Môjho e-m.** na hlavnej obrazovke na ovládacom paneli skenera.



4. Skontrolujte nastavenia, ako je napríklad formát uloženia, a v prípade potreby ich zmeňte.



5. Klepnite na .  
Spustí sa skenovanie.
6. Po dokončení skenovania sa odhláste.  
Vráťte sa na obrazovku overenia.

### Súvisiace informácie

- ➔ „Prihlasovanie” na strane 8
- ➔ „Odhlasovanie” na strane 9

## Možnosti ponuky skenovania pre funkciu Sken. do Môjho e-m.

### Poznámka:

Položky nemusia byť k dispozícii. Závisí to od iných vykonaných nastavení.

#### Typ obrazu:

Vyberte farbu pre výstupný obraz.

Keď vyberiete nasledujúce, skener zisťuje farbu originálov automaticky a ukladá obrazy pomocou zistených farieb.

Farebné/Odtiene sivej/Čiernobiele

Prevedie naskenovaný obraz do 24-bitových farieb, 8-bitových odtieňov sivej alebo čiernobielej (čiernobiele binárne). Keď je to zvolené, nastavte citlivosť zisťovania, či je originál v odtieňoch sivej alebo čiernobiely (keď sa skenuje nefarebný originál).

Farba/Odtiene sivej:

Prevedie naskenovaný obraz do 24-bitových farieb alebo 8-bitových odtieňov sivej.

Farba/Čiernobiely:

Prevedie naskenovaný obraz do 24-bitových farieb alebo čiernobielej (čiernobiele binárne).

Dostupné typy obrázkov sa môžu líšiť v závislosti od zvoleného nastavenia Formát súboru. Ďalšie podrobnosti nájdete v nasledujúcej časti.

[„Kombinácie pre dostupné položky Formát súboru a Typ obrazu” na strane 21](#)

#### Formát súboru:

Umožňuje vybrať formát, v ktorom sa má uložiť naskenovaný obraz.

Keď chcete ukladať vo formáte PDF, PDF/A alebo TIFF, zvolte, či chcete ukladať všetky originály ako jeden súbor (viacstranový), prípadne či chcete ukladať jednotlivé originály samostatne (jednostranové).

Kompresný pomer:

Vyberte pomer kompresie skenovaného obrazu.

Nastavenia PDF:

Ak ste ako nastavenie formátu na uloženie vybrali PDF, pomocou týchto nastavení môžete zabezpečiť súbory PDF.

Ak chcete vytvoriť súbor PDF, ktorý bude pri otvorení vyžadovať heslo, nastavte položku Heslo pre otvorenie dokumentu. Ak chcete vytvoriť súbor PDF, ktorý bude pri tlači alebo úprave vyžadovať heslo, nastavte položku Heslo pre oprávnenia.

#### Rozlíšenie:

Vyberte rozlíšenie skenovania.

#### Skenovaná strana:

Vyberte stranu originálu, ktorú chcete skenovať.

Viazanie (Or.):

Vyberte smer väzby originálu.

#### Veľkosť originálu:

Vyberte veľkosť umiestneného originálu.

## Skenovanie

- Or. okr. pre veľ. „Autom.“:

Keď vyberiete možnosť **Automatické zistenie**, upravte oblasť orezania.

- Skenovať laminovanú kartu:

V prípade laminovaných originálov sú naskenované aj priehľadné oblasti okolo okrajov.

### **Poznámka:**

*V závislosti od originálu nemusia byť dosiahnuté vhodné efekty.*

#### Otočiť:

Otáča naskenovaný obraz v smere hodinových ručičiek. Vyberte uhol otočenia v závislosti od originálu, ktorý chcete skenovať.

#### Hustota:

Umožňuje vybrať kontrast naskenovaného obrazu.

#### Odstr. pozadia:

Slúži na odstránenie farby pozadia originálov z naskenovaného obrazu.

Ak chcete použiť túto funkciu, farba pozadia na origináloch musí byť najsvetlejšia farba originálov a musí byť jednotná. Táto funkcia sa nepoužije správne, ak sú na pozadí vzory, prípadne ak sú tam texty alebo obrázky, ktoré majú svetlejšiu farbu než pozadie.

#### Vylepšenie textu:

Z rozmazaných písmen originálu môžete urobiť zreteľné a ostré. Môžete tiež znížiť odsadenie alebo nerovnosti pozadia.

- Zvýrazniť svetlé písmená/Odstrániť pozadie:

Môžete nastaviť úroveň korekcie medzi textom a pozadím. Keď posuniete posúvač bližšie k **Zvýrazniť svetlé písmená**, zvýrazia sa svetlé písmená na naskenovanom obrázku. Keď posuniete posúvač bližšie k **Odstrániť pozadie**, odstráni sa farba pozadia, vzor, zvlnenia alebo posun v naskenovanom obrázku.

- Odstrániť bodový šum:

Môžete odstrániť čierne body na pozadí originálu, ktoré sa nedajú odstrániť zosvetlením pozadia. Môžete nastaviť úroveň efektu.

### **Poznámka:**

*Keď vyberiete túto funkciu, môže odstrániť aj malé bodky a čierne bodky na pozadí.*

#### Odstrániť tieň:

Odstráni tieň originálu, ktoré sa objavujú na naskenovanom obraze.

- Rám:

Odstráni tieň na hrane originálu.

#### Opraviť Nesúmernosť Dok:

Opravuje zošikmenie na naskenovanom obraze.

Táto funkcia nemusí opraviť dokumenty, ktoré boli zošikmené príliš veľa.

#### Presk. prázdne str.:

Pri skenovaní preskočte prázdne strany, ak sú nejaké v origináloch.

Ak výsledok nie je taký, ako ste očakávali, upravte úroveň zisťovania.



## Skenovanie

### **Poznámka:**

- Niektoré strany sa môžu nesprávne preskočiť ako prázdne strany.
- Táto funkcia nie je dostupná pri skenovaní obojstranných originálov, ktoré sú zošité.

### Režim automat. podávania:

Nastavte položku Režim automat. podávania. Táto funkcia umožňuje pokračovať v skenovaní automaticky po naskenovaní originálov. Táto funkcia je užitočná, keď skenujete rozličné veľkosti alebo typy originálov po jednom.

Pred vložení jednotlivých originálov nastavte vodiace lišty hrán na skeneri.

- Zapnuté (plnoautomatické): Spustenie skenovania, keď je originál nastavený, kým je zobrazené hlásenie s potvrdením pokračovania.
- Zapnuté (poloautomatické): Spustenie skenovania, keď sa stlačí tlačidlo **Spustiť skenovanie**, kým je zobrazené hlásenie s potvrdením pokračovania.

### Zisťovať dvojité podávanie:

Zobrazenie upozornenia v prípade, že sa natiahnu viaceré originály súčasne.

- Ultrazvukový senzor: Zisťovanie dvojitého podávania pomocou ultrazvukového snímača. Môžete určiť rozsah zisťovania.
- Dĺžka: Zisťovanie dvojitého podávania podľa dĺžky. Ak sa dĺžka druhého naskenovaného originálu líši od prvého, rozlíši sa to ako dvojité podávanie. Môžete určiť rozdiel v dĺžke pre zisťovanie.

### Predmet:

Zadajte predmet e-mailu zostavený z alfanumerických znakov a symbolov.

### Max. veľ. pril. Súboru:

Umožňuje vybrať maximálnu veľkosť súboru, ktorý možno priložiť k e-mailu.

### Názov súboru:

- Predpona názvu súboru:  
Zadajte predponu názvu obrazov abecednými a číselnými znakmi a symbolmi.
- Pridať dátum:  
Pridanie dátumu do názvu súboru.
- Pridať čas:  
Pridanie času do názvu súboru.

### Ods. vš. nast.

Obnovenie predvolených nastavení skenovania.

## Používanie funkcie Sken. do Môjho prieč.

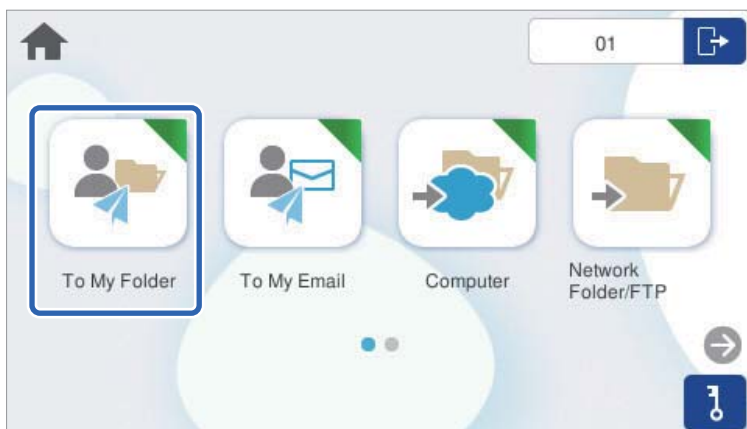
Naskenované údaje môžete uložiť do osobného priečinka. Ak cieľový priečinok nepoznáte, obráťte sa na správcu systému.

### 1. Prihláste sa.

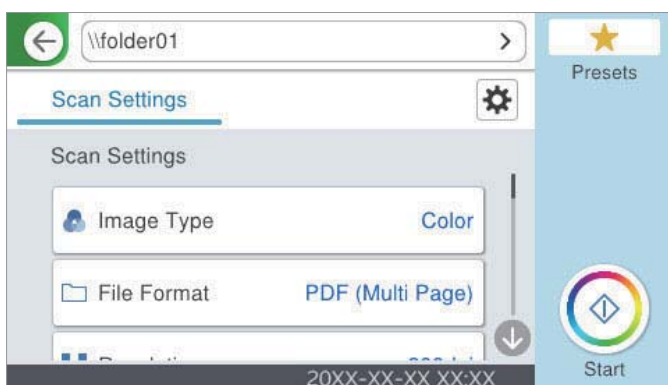
Zobrazí sa ponuka, ktorá je povolená.


## Skenovanie

2. Vložte originály.
3. Vyberte položku **Sken. do Môjho prieč.** na hlavnej obrazovke na ovládacom paneli skenera.



4. Skontrolujte nastavenia, ako je napríklad formát uloženia, a v prípade potreby ich zmeňte.



5. Klepnite na .

Ak sa objaví výzva na zadanie hesla, zadajte svoje heslo pre prístup do osobného priečinka. Keď je overenie úspešné, heslo sa uloží a nabudúce nebude potrebné.

Spustí sa skenovanie.

6. Po dokončení skenovania sa odhláste.  
Vráťte sa na obrazovku overenia.

### Súvisiace informácie

- ➔ „Prihlasovanie” na strane 8
- ➔ „Odhlasovanie” na strane 9

## Možnosti ponuky skenovania pre funkciu Sken. do Môjho prieč.

### Poznámka:

Položky nemusia byť k dispozícii. Závisí to od iných vykonaných nastavení.

## Skenovanie

### Typ obrazu:

Vyberte farbu pre výstupný obraz.

Keď vyberiete nasledujúce, skener zisťuje farbu originálov automaticky a ukladá obrazy pomocou zistených farieb.

Farebné/Odtiene sivej/Čiernobiele

Prevedie naskenovaný obraz do 24-bitových farieb, 8-bitových odtieňov sivej alebo čiernobielej (čiernobiele binárne). Keď je to zvolené, nastavte citlivosť zisťovania, či je originál v odtieňoch sivej alebo čiernobiely (keď sa skenuje nefarebný originál).

Farba/Odtiene sivej:

Prevedie naskenovaný obraz do 24-bitových farieb alebo 8-bitových odtieňov sivej.

Farba/Čiernobielo:

Prevedie naskenovaný obraz do 24-bitových farieb alebo čiernobielej (čiernobiele binárne).

Dostupné typy obrázkov sa môžu líšiť v závislosti od zvoleného nastavenia Formát súboru. Ďalšie podrobnosti nájdete v nasledujúcej časti.

[„Kombinácie pre dostupné položky Formát súboru a Typ obrazu” na strane 21](#)

### Formát súboru:

Umožňuje vybrať formát, v ktorom sa má uložiť naskenovaný obraz.

Keď chcete ukladať vo formáte PDF, PDF/A alebo TIFF, zvolte, či chcete ukladať všetky originály ako jeden súbor (viacstranový), prípadne či chcete ukladať jednotlivé originály samostatne (jednostranové).

Kompresný pomer:

Vyberte pomer kompresie skenovaného obrazu.

Nastavenia PDF:

Ak ste ako nastavenie formátu na uloženie vybrali PDF, pomocou týchto nastavení môžete zabezpečiť súbory PDF.

Ak chcete vytvoriť súbor PDF, ktorý bude pri otvorení vyžadovať heslo, nastavte položku Heslo pre otvorenie dokumentu. Ak chcete vytvoriť súbor PDF, ktorý bude pri tlači alebo úprave vyžadovať heslo, nastavte položku Heslo pre oprávnenia.

### Rozlíšenie:

Vyberte rozlíšenie skenovania.

### Skenovaná strana:

Vyberte stranu originálu, ktorú chcete skenovať.

Viazanie (Or.):

Vyberte smer väzby originálu.

### Veľkosť originálu:

Vyberte veľkosť umiestneného originálu.

Or. okr. pre veľ. „Autom.“:

Keď vyberiete možnosť **Automatické zistenie**, upravte oblasť orezania.

Skenovať laminovanú kartu:

V prípade laminovaných originálov sú naskenované aj priehľadné oblasti okolo okrajov.

## Skenovanie

### **Poznámka:**

*V závislosti od originálu nemusia byť dosiahnuté vhodné efekty.*

#### Otočiť:

Otáča naskenovaný obraz v smere hodinových ručičiek. Vyberte uhol otočenia v závislosti od originálu, ktorý chcete skenovať.

#### Hustota:

Umožňuje vybrať kontrast naskenovaného obrazu.

#### Odstr. pozadia:

Slúži na odstránenie farby pozadia originálov z naskenovaného obrazu.

Ak chcete použiť túto funkciu, farba pozadia na origináloch musí byť najsvetlejšia farba originálov a musí byť jednotná. Táto funkcia sa nepoužije správne, ak sú na pozadí vzory, prípadne ak sú tam texty alebo obrázky, ktoré majú svetlejšiu farbu než pozadie.

#### Vylepšenie textu:

Z rozmazaných písmen originálu môžete urobiť zreteľné a ostré. Môžete tiež znížiť odsadenie alebo nerovnosti pozadia.

##### Zvýrazniť svetlé písmená/Odstrániť pozadie:

Môžete nastaviť úroveň korekcie medzi textom a pozadím. Keď posuniete posúvač bližšie k **Zvýrazniť svetlé písmená**, zvýrazia sa svetlé písmená na naskenovanom obrázku. Keď posuniete posúvač bližšie k **Odstrániť pozadie**, odstráni sa farba pozadia, vzor, zvlnenia alebo posun v naskenovanom obrázku.

##### Odstrániť bodový šum:

Môžete odstrániť čierne body na pozadí originálu, ktoré sa nedajú odstrániť zosvetlením pozadia. Môžete nastaviť úroveň efektu.

### **Poznámka:**

*Keď vyberiete túto funkciu, môže odstrániť aj malé bodky a čierne bodky na pozadí.*

#### Odstrániť tieň:

Odstráni tieň originálu, ktoré sa objavujú na naskenovanom obraze.

##### Rám:

Odstráni tieň na hrane originálu.

#### Opraviť Nesúmernosť Dok:

Opravuje zošikmenie na naskenovanom obraze.

Táto funkcia nemusí opraviť dokumenty, ktoré boli zošikmené príliš veľa.

#### Presk. prázdne str.:

Pri skenovaní preskočte prázdne strany, ak sú nejaké v origináloch.

Ak výsledok nie je taký, ako ste očakávali, upravte úroveň zisťovania.

### **Poznámka:**

Niektoré strany sa môžu nesprávne preskočiť ako prázdne strany.

Táto funkcia nie je dostupná pri skenovaní obojstranných originálov, ktoré sú zošité.

## Skenovanie

### Režim automat. podávania:

Nastavte položku Režim automat. podávania. Táto funkcia umožňuje pokračovať v skenovaní automaticky po naskenovaní originálov. Táto funkcia je užitočná, keď skenujete rozličné veľkosti alebo typy originálov po jednom.

Pred vložení jednotlivých originálov nastavte vodiace lišty hrán na skeneri.

- Zapnuté (plnoautomatické): Spustenie skenovania, keď je originál nastavený, kým je zobrazené hlásenie s potvrdením pokračovania.
- Zapnuté (poloautomatické): Spustenie skenovania, keď sa stlačí tlačidlo **Spustiť skenovanie**, kým je zobrazené hlásenie s potvrdením pokračovania.

### Zisťovať dvojité podávanie:

Zobrazenie upozornenia v prípade, že sa natiahnu viaceré originály súčasne.

- Ultrazvukový senzor: Zisťovanie dvojitého podávania pomocou ultrazvukového snímača. Môžete určiť rozsah zisťovania.
- Dĺžka: Zisťovanie dvojitého podávania podľa dĺžky. Ak sa dĺžka druhého naskenovaného originálu líši od prvého, rozlíši sa to ako dvojité podávanie. Môžete určiť rozdiel v dĺžke pre zisťovanie.

### Názov súboru:

- Predpona názvu súboru:  
Zadajte predponu názvu obrazov abecednými a čísalnými znakmi a symbolmi.
- Pridať dátum:  
Pridanie dátumu do názvu súboru.
- Pridať čas:  
Pridanie času do názvu súboru.

### Ods. vš. nast.

Obnovenie predvolených nastavení skenovania.

## Kombinácie pre dostupné položky Formát súboru a Typ obrazu

Podľa použitej funkcie a položky Formát súboru, do ktorého sa uložia, môžete vybrať nasledujúce typy obrázkov.

### Funkcia Skenovať do počítača

Závisí od nastavení Document Capture Pro.

### Funkcia Sken. do USB jednotky, funkcia Sken. do sieťového prieč./FTP

✓ : možno vybrať. - : nemožno vybrať.

Typ obrazu	Formát súboru			
	JPEG	PDF (jedna stránka) PDF (viacstránkové) PDF/A (jedna stránka) PDF/A (viacstránkové)	TIFF (jedna stránka)	TIFF (viac stránok)
Farba	✓	✓	✓	-

## Skenovanie

Typ obrazu	Formát súboru			
	JPEG	PDF (jedna stránka) PDF (viacstránkové) PDF/A (jedna stránka) PDF/A (viacstránkové)	TIFF (jedna stránka)	TIFF (viac stránok)
ČB	–	✓	✓	✓
Šedá	✓	✓	✓	–
Farebné/Odtiene sivej/Čiernobiele	–	✓	✓	–
Farba/Čiernobielo	–	✓	✓	–
Farba/Odtiene sivej	✓	✓	✓	–

## Funkcia Skenovať do cloudu

✓ : možno vybrať. – : nemožno vybrať.

Typ obrazu	Formát súboru			
	JPEG	PDF (jedna stránka) PDF (viacstránkové)	TIFF (jedna stránka)	TIFF (viac stránok)
Farba	✓	✓	–	–
ČB	–	✓	–	–
Šedá	✓	✓	–	–
Farebné/Odtiene sivej/Čiernobiele	–	–	–	–
Farba/Čiernobielo	–	–	–	–
Farba/Odtiene sivej	✓	✓	–	–

## Funkcia Skenovať do e-mailu

✓ : možno vybrať. – : nemožno vybrať.

Typ obrazu	Formát súboru			
	JPEG	PDF (jedna stránka) PDF (viacstránkové) PDF/A (jedna stránka) PDF/A (viacstránkové)	TIFF (jedna stránka)	TIFF (viac stránok)
Farba	✓	✓	–	–
ČB	–	✓	✓	✓
Šedá	✓	✓	–	–

## Skenovanie

Typ obrazu	Formát súboru			
	JPEG	PDF (jedna stránka) PDF (viacstránkové) PDF/A (jedna stránka) PDF/A (viacstránkové)	TIFF (jedna stránka)	TIFF (viac stránok)
Farebné/Odtiene sivej/Čiernobiele	–	✓	–	–
Farba/Čiernobielo	–	✓	–	–
Farba/Odtiene sivej	✓	✓	–	–

# Skenovanie z počítača

Ak chcete skenovať z počítača, vopred zaregistrujte obmedzenia používateľa v ovládači skenera (Epson Scan 2). Ak nepoznáte ID používateľa a heslo, ktoré vám umožňujú vykonať nastavenia v ovládači, obráťte sa na správcu systému.

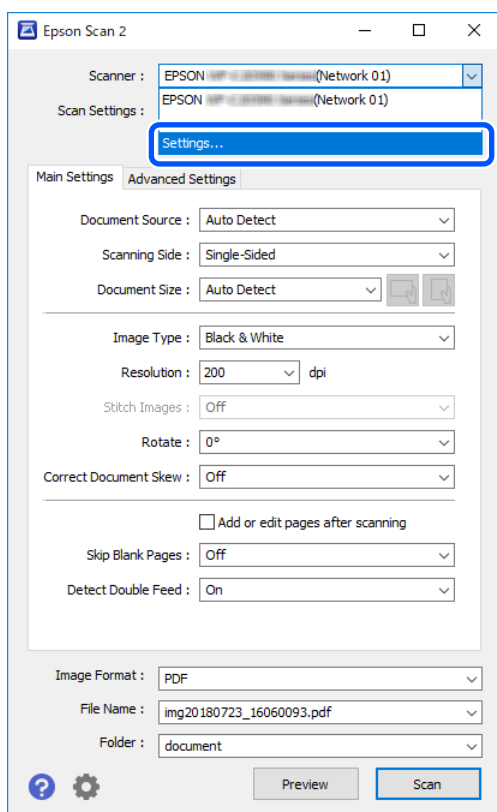
Po zaregistrovaní obmedzení používateľa je postup skenovania rovnaký ako pri bežných softvérových operáciách. Pozrite si vysvetlenie „Skenovanie“ v „Príručke používateľa“ skenera.

---

## Skenovanie z počítača

Ak chcete skenovať z počítača, nastavte informácie o obmedzeniach prístupu v aplikácii Epson Scan 2.

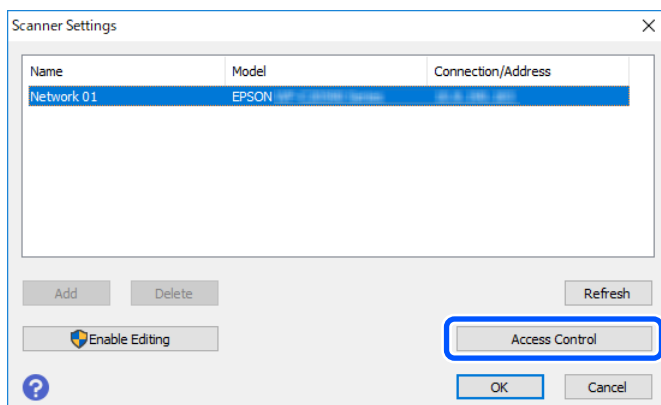
1. Spustíte aplikáciu Epson Scan 2.
2. Vyberte možnosť **Nastavenie** v položke **Skener**.



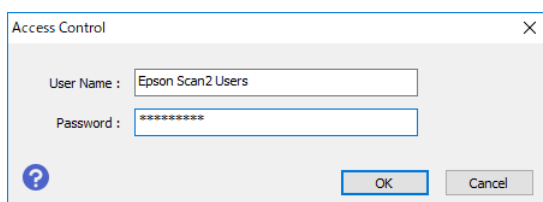


## Skenovanie z počítača

3. Vyberte skener a potom kliknite na položku **Kontrola prístupu**.



4. Nastavte **Užívateľské meno** a **Heslo** a potom kliknite na tlačidlo **OK**.



5. Kliknite na tlačidlo **OK**.

# Riešenie problémov

---

## Zabudnuté heslo alebo identifikačné číslo

Ak zabudnete svoje heslo alebo identifikačné číslo, obráťte sa na správcu systému.

---

## Iné problémy

### Nepočuť žiadny zvuk overenia, ani keď sa karta podrží na overovacom zariadení

- Ak skener v režime úspory energie nezobrazuje displej panela (úsporný režim), nemusí sa ozývať zvuk overenia.
- Správca mohol vykonať nastavenia tak, aby panel nevydával žiadne prevádzkové zvuky.

# Príloha

---

## Systémové požiadavky

Podporované operačné systémy sa môžu mierne líšiť v závislosti od aplikácie.

Windows* <sup>1</sup>	Windows 11 alebo novší Windows 10 Windows 8/8.1 Windows 7 Windows Server 2008 alebo novší
Mac OS* <sup>2, *3</sup>	Mac OS X 10.9 alebo novší, macOS 11 alebo novší

\*1 Aplikácia Document Capture Pro nie je podporovaná v systémoch Windows Vista, Windows XP a Windows Server.

\*3 Súborový systém UNIX (UFS) pre Mac OS nie je podporovaný.

\*2 V systéme Mac OS alebo novšom nie je podporovaná funkcia rýchleho prepínania medzi používateľmi.

---

## Ochranné známky

- Microsoft, Windows, and Windows Server are trademarks of the Microsoft group of companies.
- Apple, Mac, macOS, and OS X are trademarks of Apple Inc., registered in the U.S. and other countries.
- Všeobecné upozornenie: všetky ostatné ochranné známky sú majetkom príslušných vlastníkov a používajú sa len na identifikačné účely.

© 2024 Seiko Epson Corporation

---

## Upozornenie

- Neoprávnené reprodukovanie časti alebo celej tejto príručky je prísne zakázané.
- Obsah tejto príručky a technické údaje o tomto zariadení sa môžu zmeniť bez predchádzajúceho upozornenia.
- Obráťte sa na našu spoločnosť, ak máte nejaké otázky, nájdete chybu, narazíte na chýbajúci popis v obsahu tejto príručky a podobne.
- Bez ohľadu na predchádzajúci bod nebudeme za žiadnych podmienok niesť zodpovednosť za žiadne škody alebo straty vyplývajúce z prevádzky tohto výrobku.
- Za žiadnych okolností neponesieme zodpovednosť za žiadne škody ani straty spôsobené prevádzkou tohto výrobku iným spôsobom, ako je popísané v tejto príručke, nevhodným používaním tohto výrobku alebo úpravami vykonanými inou treťou stranou, než je naša spoločnosť alebo naši dodávatelia.