

# EPSON

DS-900WN DS-800WN  
Epson Print Admin Serverless

---

## **Navodila za uporabo**

## Vsebina

### Uvod

Vsebina tega dokumenta. . . . .	3
Uporaba tega priročnika. . . . .	3
Oznake in simboli. . . . .	3
Posnetki zaslona, uporabljeni v tem priročniku. . . . .	3
Omembe operacijskih sistemov. . . . .	3

### Pregled

O optičnem branju. . . . .	5
----------------------------	---

### Načini preverjanja pristnosti

Priprava na uporabo. . . . .	6
Registracija kartice za preverjanje pristnosti. . . . .	6
Preverjanje številke ID. . . . .	7

### Prijava v optični bralnik in odjava iz optičnega bralnika

Prijava. . . . .	8
Če je priključena naprava za preverjanje pristnosti. . . . .	8
Če naprava za preverjanje pristnosti ni priključena. . . . .	8
Odjava. . . . .	9
Če so funkcije nadzorne plošče na voljo brez preverjanja pristnosti. . . . .	9
Meniji, ki jih lahko prikažete, ko niste prijavljeni. . . . .	10

### Spreminjanje podatkov o uporabniku

Spreminjanje gesla. . . . .	11
Spreminjanje številke ID. . . . .	11

### Optično branje

Funkcije optičnega branja, ki so na voljo za Epson Print Admin Serverless. . . . .	13
Uporaba funkcije Sken. v Moja e-pošta. . . . .	14
Uporaba funkcije Skeniraj v Moja mapa. . . . .	17
Kombinacije za razpoložljivi možnosti Oblika datoteke in Vrsta slike. . . . .	21

### Optično branje iz računalnika

Optično branje iz računalnika. . . . .	24
--	----

### Odpravljanje težav

Pozabljeno geslo ali številka ID. . . . .	26
Druge težave. . . . .	26
Ko nad napravo za preverjanje pristnosti pridržite kartico, ne slišite zvok za preverjanje pristnosti. . . . .	26

### Dodatek

Sistemske zahteve. . . . .	27
Blagovne znamke. . . . .	27
Pozor. . . . .	27

# Uvod

---

## Vsebina tega dokumenta

V tem priročniku je opisana izvedba spodnjih postopkov v aplikaciji Epson Print Admin Serverless.

- Načini preverjanja pristnosti
- Registracija kartice za preverjanje pristnosti
- Optično branje

**Opomba:**

Če želite informacije, ki niso vključene v ta priročnik, na primer o nalaganju izvornikov ali odpravljanju težav z optičnim branjem, glejte Navodila za uporabo optičnega bralnika.

---

## Uporaba tega priročnika

### Oznake in simboli



**Pozor:**

Navodila, ki jih morate dosledno upoštevati, da preprečite telesne poškodbe.



**Pomembno:**

Navodila, ki jih morate upoštevati, da preprečite poškodbe opreme.

**Opomba:**

Navaja dodatne in referenčne informacije.

### Povezane informacije

➔ Povezave do sorodnih poglavij.

## Posnetki zaslona, uporabljeni v tem priročniku

Elementi nastavitve se lahko razlikujejo glede na izdelke in pogoje nastavitve.

## Omembe operacijskih sistemov

### Windows

V tem priročniku se izrazi, kot so »Windows 11«, »Windows 10«, »Windows 8.1«, »Windows 8«, »Windows 7«, »Windows Server 2022«, »Windows Server 2019«, »Windows Server 2016«, »Windows Server 2012 R2«, »Windows

## Uvod

Server 2012«, »Windows Server 2008 R2« in »Windows Server 2008« nanašajo na te operacijske sisteme. Izraz »Windows« se uporablja za vse različice.

- Operacijski sistem Microsoft® Windows® 11
- Operacijski sistem Microsoft® Windows® 10
- Operacijski sistem Microsoft® Windows® 8.1
- Operacijski sistem Microsoft® Windows® 8
- Operacijski sistem Microsoft® Windows® 7
- Operacijski sistem Microsoft® Windows Server® 2022
- Operacijski sistem Microsoft® Windows Server® 2019
- Operacijski sistem Microsoft® Windows Server® 2016
- Operacijski sistem Microsoft® Windows Server® 2012 R2
- Operacijski sistem Microsoft® Windows Server® 2012
- Operacijski sistem Microsoft® Windows Server® 2008 R2
- Operacijski sistem Microsoft® Windows Server® 2008

### Mac OS

Izraz "Mac OS" se v tem priročniku nanaša na Mac OS X 10.9 ali novejšo različico oziroma macOS 11 ali novejšo različico.

# Pregled

Epson Print Admin Serverless zagotavlja varno in učinkovito okolje za uporabo optičnih bralnikov v omrežjih, kot so omrežje v pisarni ali na šoli.

Na voljo so naslednje rešitve.

Izboljšana varnost

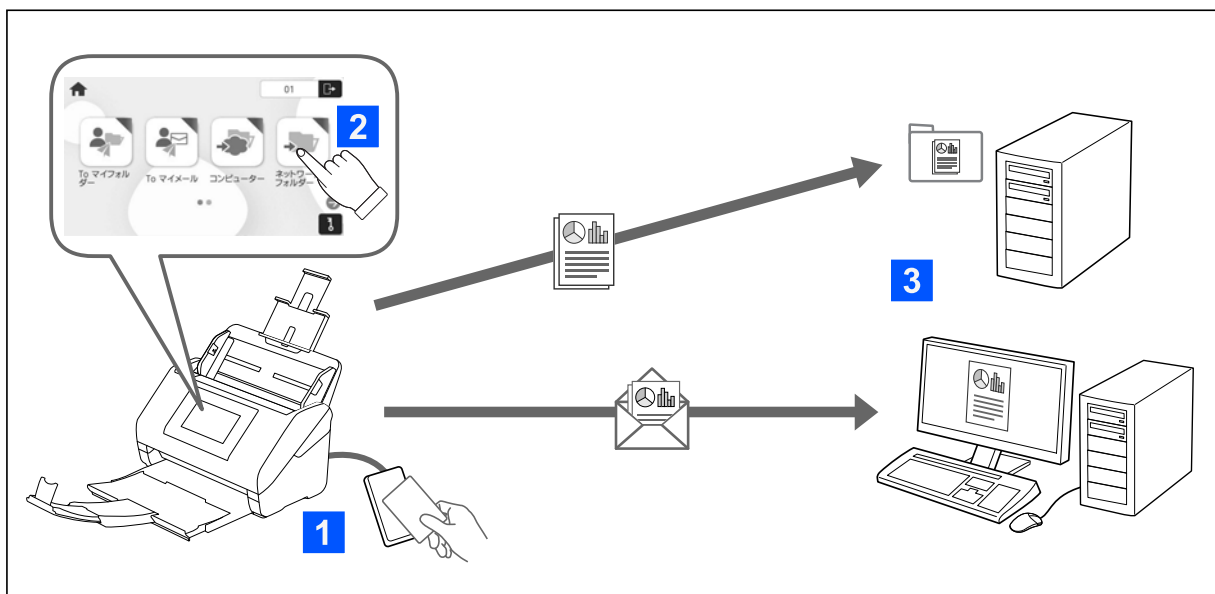
Optične bralnike lahko uporabljajo samo uporabniki s preverjeno pristnostjo.

Poslovna učinkovitost

Optično prebrane podatke lahko brez kakršnih koli zapletenih postopkov pošljete na e-poštni naslov ali jih shranite v registrirano ciljno mapo.

---

## O optičnem branju



Funkcije nadzorne plošče lahko uporabite tako, da se v optični bralnik prijavite kot uporabnik s preverjeno pristnostjo.

Poleg standardnih funkcij omogoča Epson Print Admin Serverless tudi te načine optičnega branja.

Skeniraj v Moja e-pošta

Rezultate optičnega branja lahko pošljete na svoj registriran e-poštni naslov.

Skeniraj v Moja mapa

Rezultate optičnega branja lahko shranite v osebno mapo, ki je v ciljni mapi poimenovana z vašim ID-jem uporabnika (omrežna mapa ali strežnik FTP) in je registrirana v aplikaciji Epson Print Admin Serverless, oziroma v namensko mapo, ki jo nastavite sami.

# Načini preverjanja pristnosti

Način preverjanja pristnosti nastavi skrbnik sistema, na nadzorni plošči pa se prikaže ustrezen zaslon. Na voljo so ti načini preverjanja pristnosti:

- ID uporabnika in geslo,
- ID uporabnika,
- številka ID in
- kartica za preverjanje pristnosti (če je priključena naprava za preverjanje pristnosti).

---

## Priprava na uporabo

Za uporabo aplikacije Epson Print Admin Serverless morate pripraviti vse potrebno. Priprava se razlikuje in je odvisna od načina preverjanja pristnosti ter od tega, ali uporabljate napravo za preverjanje pristnosti.

## Registracija kartice za preverjanje pristnosti

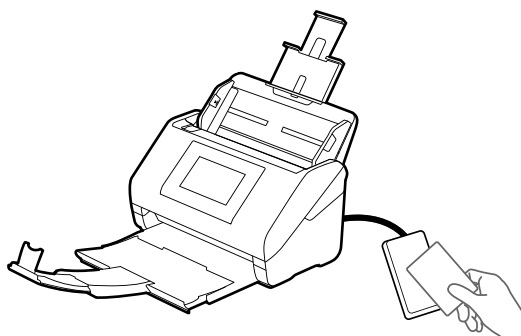
Če za način preverjanja pristnosti uporabljate kartico za preverjanje pristnosti, registrirajte kartico za preverjanje pristnosti uporabnika.

### **Opomba:**

- Kartico je morda že registriral vaš skrbnik sistema. Za več informacij upoštevajte navodila, ki vam jih je posredoval skrbnik sistema.*
- Optični bralniki, povezani prek brezžičnega lokalnega omrežja, ki so prekopili v način spanja (način varčevanja z energijo), bodo morda potrebovali nekaj časa za prepoznavo kartice za preverjanje pristnosti. Kartico boste morda morali znova pridržati nad napravo za preverjanje pristnosti.*

1. Kartico za preverjanje pristnosti pridržite nad bralnikom kartic za preverjanje pristnosti.

Prikaže se sporočilo za vnos ID-ja uporabnika in gesla.



2. Vnesite ID uporabnika in geslo na nadzorni plošči.

Če ID-ja uporabnika in gesla ne poznate, se obrnite na skrbnika sistema.

3. Tapnite **prijava**.

Prikaže se sporočilo o dokončanju registracije.

## Načini preverjanja pristnosti

4. Tapnite V redu.

Ko se prijavite, se v zgornjem desnem kotu menija samodejno prikaže polno ime.

5. Če se želite odjaviti, pri vrhu zaslona tapnite  ali pritisnite gumb .

Vrnite se na zaslon za preverjanje pristnosti. V prihodnje boste svojo pristnost preverili tako, da boste preprosto pridržali kartico za preverjanje pristnosti nad napravo za preverjanje pristnosti.

## Preverjanje številke ID

Za preverjanje pristnosti s številko ID je izdana enolična številka ID. V optični bralnik se lahko prijavite tako, da vnesete številko ID na nadzorni plošči. Za številko ID se obrnite na skrbnika sistema.

# Prijava v optični bralnik in odjava iz optičnega bralnika

Če želite izvesti optično branje v optičnem bralniku z omogočeno funkcijo za preverjanje pristnosti, se prijavite v ta optični bralnik.

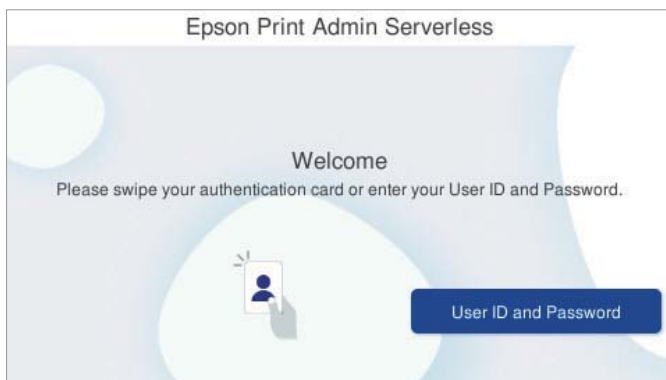
---

## Prijava

Prijavite se lahko na nadzorni plošči optičnega bralnika.

### Če je priključena naprava za preverjanje pristnosti

Prijavite se lahko tako, da kartico za preverjanje pristnosti pridržite prek naprave za preverjanje pristnosti.



#### **Opomba:**

Če je na nadzorni plošči optičnega bralnika prikazan eden od teh elementov, se lahko prijavite tako, da ga tapnete in vnesete svoje uporabniške podatke.

- ID uporabnika in geslo
- ID-številka

#### **Povezane informacije**

➔ [“Registracija kartice za preverjanje pristnosti” na strani 6](#)

### Če naprava za preverjanje pristnosti ni priključena

Za prijavo na nadzorni plošči optičnega bralnika vnesite uporabniške podatke.

1. Glede na elemente, prikazane na nadzorni plošči optičnega bralnika vnesite naslednje elemente.
  - ID uporabnika in Geslo
  - ID uporabnika



## Prijava v optični bralnik in odjava iz optičnega bralnika



### ❑ ID-številka



2. Tapnite **prijava**.

---

## Odjava

Če se želite odjaviti, pri vrhu zaslona tapnite  ali pritisnite gumb .

Če je priključena naprava za preverjanje pristnosti, se lahko odjavite tako, da kartico za preverjanje pristnosti pridržite prek naprave za preverjanje pristnosti.

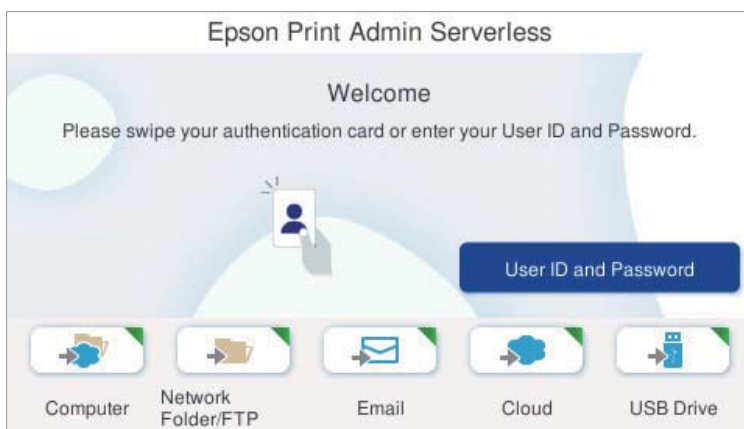
**Opomba:**

Če v vnaprej določenem času, ki ga nastavi skrbnik, ni izveden noben postopek, ste odjavljeni samodejno.

---

## Če so funkcije nadzorne plošče na voljo brez preverjanja pristnosti

Če vaš skrbnik omogoči uporabo funkcije nadzorne plošče brez preverjanja pristnosti, se prikaže ta zaslon za preverjanje pristnosti.



### **Za uporabnike, ki so registrirani v aplikaciji Epson Print Admin Serverless:**

Prijavite se z nadzorno ploščo in nato uporabite funkcije optičnega branja z nadzorne plošče.

## Prijava v optični bralnik in odjava iz optičnega bralnika

### Za uporabnike, ki niso registrirani v aplikaciji Epson Print Admin Serverless:

Če želite uporabiti funkcije optičnega branja, tapnite ikono menija na zaslonu za preverjanje pristnosti.

---

## Meniji, ki jih lahko prikažete, ko niste prijavljeni

Začetni zaslon lahko s pritiskom gumba  prikažete, tudi če niste prijavljeni v optični bralnik.

Razlago posameznega menija najdete v uporabniškem priročniku optičnega bralnika.


### **Opomba:**


*Preden uporabite menije Vzdrževanje opt. bralnika, Nastavitve in Pomoč, se odjavite.*

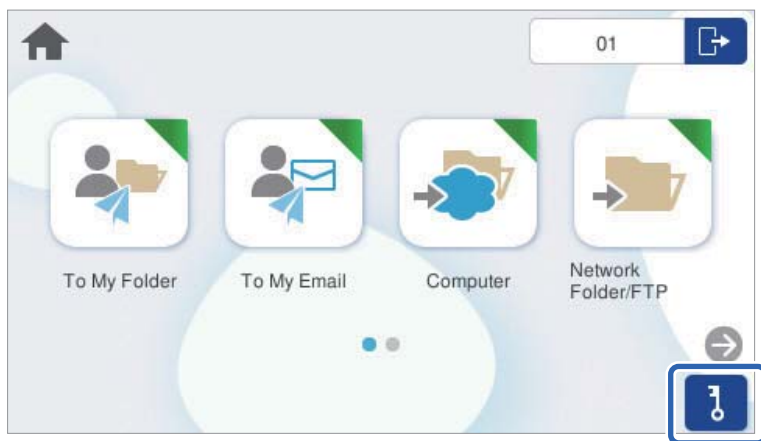
# Spreminjanje podatkov o uporabniku



---

## Spreminjanje gesla

Če se za način preverjanja pristnosti uporablja geslo in je na nadzorni plošči optičnega bralnika prikazana ikona , uporabniki ne morejo spreminjati gesel.


1. Prijavite se.  
Prikaže se meni, za katerega imate dovoljenje za uporabo.
2. Na začetnem zaslonu tapnite .



3. Vnesite trenutno geslo, novo geslo in potrditev novega gesla.  
**Opomba:**  
Če ne želite spremeniti gesla, pritisnite gumb  ali , da se vrnete na začetni zaslon.
4. Tapnite **V redu**.  
Prikaže se sporočilo o izvedeni spremembi gesla.


---

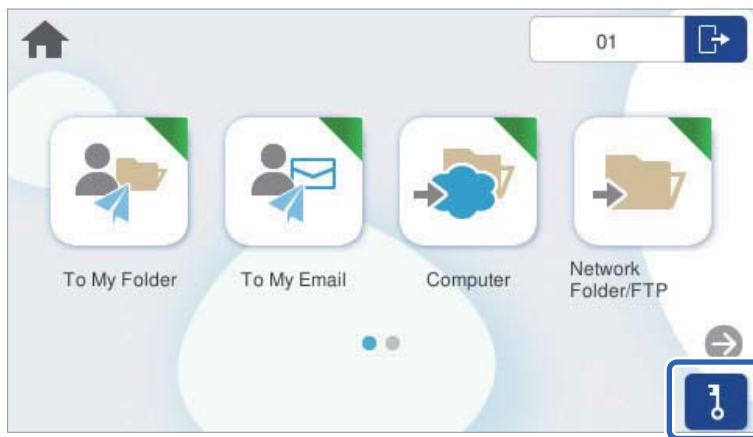
## Spreminjanje številke ID

Če se za način preverjanja pristnosti uporablja številka ID in je na nadzorni plošči optičnega bralnika prikazana ikona , uporabniki ne morejo spreminjati številke ID.

1. Prijavite se.  
Prikaže se meni, za katerega imate dovoljenje za uporabo.

## Spreminjanje podatkov o uporabniku



2. Tapnite .



3. Vnesite trenutno številko ID, novo številko ID in potrditev nove številke ID, ki mora vsebovati od 4 do 8 števk.

**Opomba:**

Najmanjše število števk za številko ID nastavi skrbnik sistema. Za več informacij se obrnite na skrbnika sistema.

Če ne želite spremeniti številke ID, pritisnite gumb  ali , da se vrnete na začetni zaslon.

4. Tapnite **V redu**.

Prikaže se sporočilo o izvedeni spremembi številke ID.

# Optično branje

---

## Funkcije optičnega branja, ki so na voljo za Epson Print Admin Serverless

Pri optičnih bralnikih z omogočeno možnostjo Epson Print Admin Serverless lahko uporabljate te načine optičnega branja. Skrbnik lahko omeji funkcije, ki so na voljo. Če želite več informacij, se obrnite na skrbnika sistema.

### Skeniraj v Moja e-pošta

Optično prebrano sliko pošljite na e-poštni naslov uporabnika, povezanega z računom.

### Skeniraj v Moja mapa

Optično prebrano sliko shranite v mapo, dodeljeno za posameznega uporabnika. Naslednja opravila lahko nastavite kot namensko mapo.

- Določite eno omrežno mapo za celotne nastavitve Epson Print Admin Serverless, da samodejno ustvarite osebno mapo pod določeno mapo, tako da uporabite ime ID-ja uporabnika.
- Posameznim uporabnikom dodelite različne omrežne mape.

### Računalnik\*

Optično prebrane slike lahko shranite v računalnik, ki je povezan z optičnim bralnikom.

### Omrežna mapa/FTP\*

Optično prebrano sliko lahko shranite v vnaprej konfigurirano omrežno mapo.

### E-pošta\*

Optično prebrano sliko lahko pošljete po e-pošti neposredno iz optičnega bralnika prek vnaprej konfiguriranega e-poštnega strežnika.

### Oblak\*

Optično prebrano sliko lahko pošljete neposredno v storitve v oblaku, ki ste jih registrirali vnaprej.

### Pogon USB\*

To je na voljo le, če na optični bralnik ni priključena nobena naprava za preverjanje pristnosti.

Optično prebrano sliko lahko shranite neposredno v na pogon USB, ki je priključen na optični bralnik.

### Prednast.

Uporabite vnaprej konfigurirane nastavitve za optično branje.

\*: Postopki optičnega branja po prijavi so enaki postopkom, ko je možnost Epson Print Admin Serverless onemogočena. Če želite več informacij, glejte Navodila za uporabo optičnega bralnika.

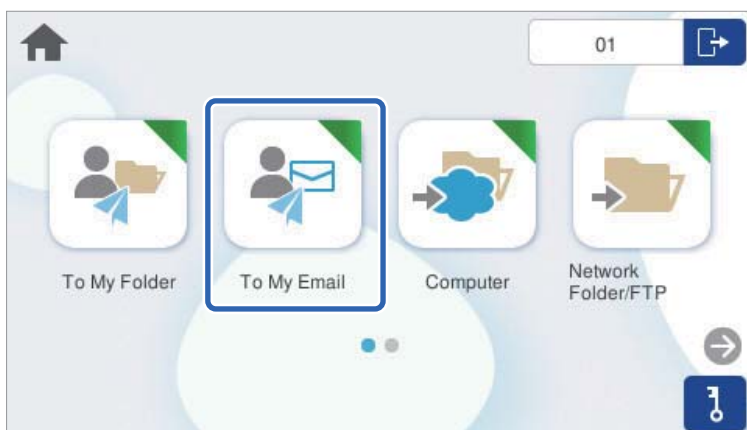
### **Opomba:**

*Če želite informacije, ki niso vključene v ta priročnik, na primer o nalaganju izvornikov ali odpravljanju težav z optičnim branjem, glejte Navodila za uporabo optičnega bralnika.*

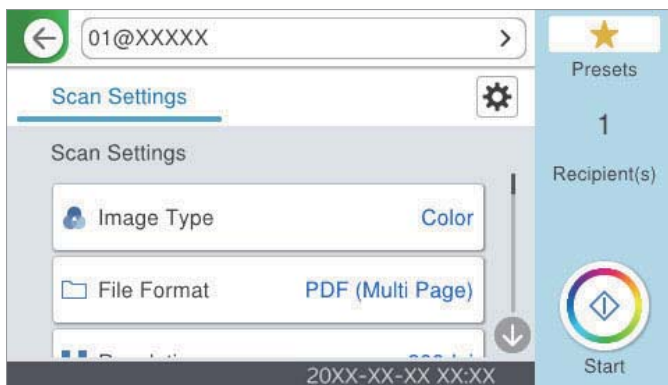
## Uporaba funkcije Sken. v Moja e-pošta


Optično prebrane podatke lahko pošljete na svoj e-poštni naslov.

1. Prijavite se.  
Prikaže se meni, za katerega imate dovoljenje za uporabo.
2. Naložite izvornike.
3. Na začetnem zaslonu nadzorne plošče optičnega bralnika izberite **Skeniraj v Moja e-pošta**.



4. Preverite nastavitve, kot je oblika shranjevanja, in jih po potrebi spremenite.



5. Tapnite .  
Optično branje se začne.
6. Po končanem optičnem branju se odjavite.  
Vrnite se na zaslon za preverjanje pristnosti.

### Povezane informacije

- ➔ [“Prijava” na strani 8](#)
- ➔ [“Odjava” na strani 9](#)

## Optično branje

### Možnosti menija za optično branje za Sken. v Moja e-pošta

**Opomba:**

Elementi morda ne bodo na voljo, kar je odvisno od drugih izbranih nastavitev.

**Vrsta slike:**

Izberite barvo izhodne slike.

Če izberete to možnost, optični bralnik samodejno zazna barvo izvirkov in shrani slike z zaznanimi barvami.

Barvno/sivinsko/črno-belo

Pretvori optično prebrano sliko v 24-bitno barvno ali 8-bitno enobarvno sliko (črno-bela dvojiška slika). Če je izbrana ta možnost, nastavite občutljivost, da med optičnim branjem nebarvnega izvirkov določite, ali je ta sivina oz. enobarven.

Barvno/sivina:

Pretvori optično prebrano sliko v 24-bitno barvno ali 8-bitno sivinsko sliko.

Barvno/črno-belo:

Pretvori optično prebrano sliko v 24-bitno barvno ali enobarvno sliko (črno-bela dvojiška).

Vrste slike, ki so na voljo, se lahko razlikujejo glede na izbrano možnost Oblika datoteke. Podrobnosti najdete v nadaljevanju.

[“Kombinacije za razpoložljivi možnosti Oblika datoteke in Vrsta slike” na strani 21](#)

**Oblika datoteke:**

Izberite obliko zapisa, v kateri želite shraniti optično prebrano sliko.

Če želite optično prebrano sliko shraniti v obliki PDF, PDF/A ali TIFF, izberite, ali želite vse izvirkove shraniti kot eno datoteko (več strani) oziroma vsak izvirk ločeno (ena stran).

Razmerje stiskanja:

Izberite raven stiskanja optično prebrane slike.

Nastavitve za PDF:

Če za nastavitve oblike zapisa shranjevanja izberete PDF, s temi nastavitvami zaščitite datoteke PDF.

Za ustvarjanje datoteke PDF, ki pri odpiranju zahteva geslo, nastavite Geslo za odpiranje dokumenta. Če želite ustvariti datoteko PDF, ki pri tiskanju ali urejanju zahteva geslo, nastavite Geslo za dovoljenje.

**Ločljivost:**

Izberite ločljivost optičnega branja.

**Stran za optično branje:**

Izberite stran izvirkov, ki jo želite optično prebrati.

Vezava (izv.):

Izberite smer vezave izvirkov.

**Vel. iz.:**

Izberite velikost naloženega izvirkov.

## Optično branje

- Obreži robove za velikost »Samodejno«:  
Območje obrezovanja prilagodite tako, da izberete **Samodejna zaznava**.
- Optično preberi plastificirano kartico:  
Pri plastificiranih izvornikih so optično prebrana tudi prosojna območja okrog robov.

### **Opomba:**

*Ustreznih učinkov morda ne boste mogli doseči, kar je odvisno od izvirnika.*

### Obrni:

Optično prebrano sliko zavrtite v smeri urinega kazalca. Izberite kot vrtenja glede na izvornik, ki ga želite optično prebrati.

### Gostota:

Izberite kontrast optično prebrane slike.

### Odstr. Ozadje:

Odstranite barvo ozadja izvornikov z optično prebrane slike.

Če želite uporabiti to funkcijo, mora biti barva ozadja izvornikov najsvetlejša barva izvornikov, poleg tega pa mora biti enotna. Ta funkcija ni pravilno uporabljena, če so na ozadju vzorci oziroma besedilo ali slike, ki so svetlejšje od ozadja.

### Izboljšava besedila:

Zamegljene črke na izvorniku lahko popravite tako, da so jasne in ostre. Zmanjšate lahko tudi zamik ali neravnost v ozadju.

- Poudarjanje svetlih črk/Odstrani ozadje:  
Nastavite lahko raven popravljanja med besedilom in ozadjem. Če premaknete drsnik bližje možnosti **Poudarjanje svetlih črk**, so svetle črke na optično prebrani sliki poudarjene. Če premaknete drsnik bližje možnosti **Odstrani ozadje**, se odstranijo barva ozadja, vzorec, gube ali zamik v optično prebrani sliki.
- Odstranjevanje točkovnega šuma:  
Odstranite lahko črne pike v ozadju izvornika, ki jih ni mogoče odstraniti s posvetlitvijo ozadja. Prilagodite lahko raven učinka.

### **Opomba:**

*Ko izberete to funkcijo, se lahko odstranijo tudi majhne pike in črne pike v ozadju.*

### Odstrani senco:

Odstranite sence izvornika, ki se pojavijo na optično prebrani sliki.

- Okvir:  
Odstranite sence ob robovih izvornika.

### Popravi ukrivljenost dokumenta:

Popravite ukrivljenost na optično prebrani sliki.

S to funkcijo morda ne boste mogli popraviti dokumentov, ki so bili podani preveč postrani.

### Preskoči prazne strani:

Pri optičnem branju preskočite morebitne prazne strani na izvornikih.

Če rezultat ni tak, kot ste ga pričakovali, nastavite raven zaznavanja.



## Optično branje

### Opomba:

- Nekatere strani bodo morda nepravilno preskočene kot prazne strani.
- Ta funkcija ni na voljo pri optičnem branju zlepljenih obojestranskih izvirkov.

### Način samod. podajanja:

nastavite funkcijo Način samod. podajanja. Ta funkcija vam omogoča samodejno nadaljevanje optičnega branja po tem, ko so bili optično prebrani izvirkniki. Ta funkcija je uporabna pri optičnem branju posameznih izvirkov različnih velikosti ali vrst.

Prilagodite vodila robov optičnega bralnika, preden naložite posamezen izvirknik.

- Vklopi (popolnoma samodejno): zaženite optično branje, če je pri prikazu potrditvenega sporočila nastavljen izvirknik.
- Vklopi (polsamodejno): zaženite optično branje, če je bil pri prikazu potrditvenega sporočila pritisnjen gumb **Začni z optičnim branjem**.

### Zaznavanje dvoj.podajanja:

Prikažite opozorilo, kadar je podanih več izvirkov hkrati.

- Ultrazvočno tipalo: Zaznajte dva podana izvirknika z ultrazvočnim senzorjem. Določite lahko razpon zaznavanja.
- Dolžina: Zaznajte dva podana izvirknika po dolžini. Če se dolžina drugega optično prebranega izvirknika razlikuje od prvega, je to prepoznano, kot da sta podana dva lista. Določite lahko razlikov v dolžini zaznavanja.

### Zadeva:

Vnesite zadevo e-pošte. Uporabite črkovno-številske znake in simbole.

### Omej. velik. pril. dat.:

Izberite največjo velikost datoteke, ki jo je mogoče priložiti e-poštnemu sporočilu.

### Ime datoteke:

- Datotečna pripona:  
Vnesite predpono za imena slik. Uporabite črkovno-številske znake in simbole.
- Dodaj datum:  
Imenu datoteke dodajte datum.
- Vnesite čas:  
Imenu datoteke dodajte čas.

### Poč. vse nast.

Ponastavi nastavitve optičnega branja na privzete vrednosti.

## Uporaba funkcije Skeniraj v Moja mapa

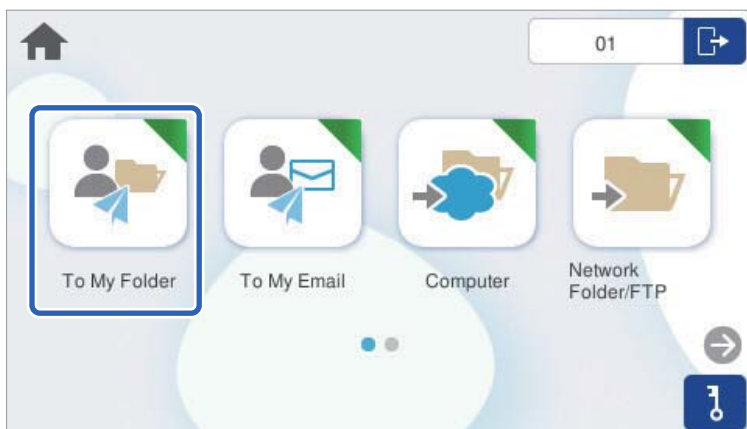
Podatke optičnega branja lahko shranite v osebno mapo za shranjevanje. Če ciljne mape ne poznate, se obrnite na skrbnika sistema.

### 1. Prijavite se.

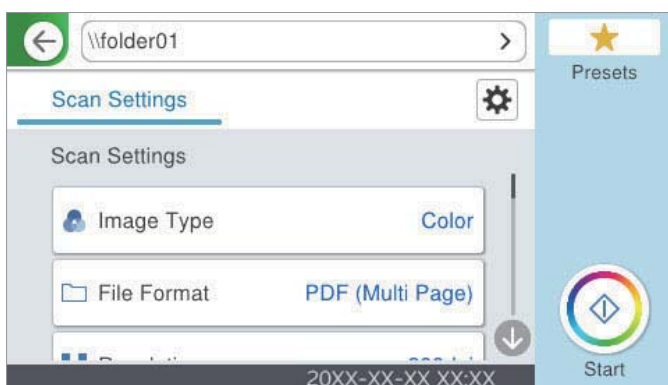
Prikaže se meni, za katerega imate dovoljenje za uporabo.


## Optično branje

2. Naložite izvornike.
3. Na začetnem zaslonu nadzorne plošče optičnega bralnika izberite **Skeniraj v Moja mapa**.



4. Preverite nastavitve, kot je oblika shranjevanja, in jih po potrebi spremenite.



5. Tapnite .  
Če ste pozvani za vnos gesla, vnesite geslo za dostop do osebne mape. Če je preverjanje pristnosti uspešno, se geslo shrani, tako da ga naslednjič ne boste potrebovali.  
Optično branje se začne.
6. Po končanem optičnem branju se odjavite.  
Vrnite se na zaslon za preverjanje pristnosti.

### Povezane informacije

- ➔ [“Prijava” na strani 8](#)
- ➔ [“Odjava” na strani 9](#)

## Možnosti menija za optično branje za Skeniraj v Moja mapa

### Opomba:

Elementi morda ne bodo na voljo, kar je odvisno od drugih izbranih nastavitev.

## Optično branje

### Vrsta slike:

Izberite barvo izhodne slike.

Če izberete to možnost, optični bralnik samodejno zazna barvo izvornikov in shrani slike z zaznanimi barvami.

Barvno/sivinsko/črno-belo

Pretvori optično prebrano sliko v 24-bitno barvno ali 8-bitno enobarvno sliko (črno-bela dvojiška slika). Če je izbrana ta možnost, nastavite občutljivost, da med optičnim branjem nebarvnega izvornika določite, ali je ta sivina oz. enobarven.

Barvno/sivina:

Pretvori optično prebrano sliko v 24-bitno barvno ali 8-bitno sivinsko sliko.

Barvno/črno-belo:

Pretvori optično prebrano sliko v 24-bitno barvno ali enobarvno sliko (črno-bela dvojiška).

Vrste slike, ki so na voljo, se lahko razlikujejo glede na izbrano možnost Oblika datoteke. Podrobnosti najdete v nadaljevanju.

["Kombinacije za razpoložljivi možnosti Oblika datoteke in Vrsta slike" na strani 21](#)

### Oblika datoteke:

Izberite obliko zapisa, v kateri želite shraniti optično prebrano sliko.

Če želite optično prebrano sliko shraniti v obliki PDF, PDF/A ali TIFF, izberite, ali želite vse izvornike shraniti kot eno datoteko (več strani) oziroma vsak izvornik ločeno (ena stran).

Razmerje stiskanja:

Izberite raven stiskanja optično prebrane slike.

Nastavitve za PDF:

Če za nastavitev oblike zapisa shranjevanja izberete PDF, s temi nastavitvami zaščitite datoteke PDF.

Za ustvarjanje datoteke PDF, ki pri odpiranju zahteva geslo, nastavite Geslo za odpiranje dokumenta. Če želite ustvariti datoteko PDF, ki pri tiskanju ali urejanju zahteva geslo, nastavite Geslo za dovoljenje.

### Ločljivost:

Izberite ločljivost optičnega branja.

### Stran za optično branje:

Izberite stran izvornika, ki jo želite optično prebrati.

Vezava (izv.):

Izberite smer vezave izvornika.

### Vel. iz.:

Izberite velikost naloženega izvornika.

Obreži robove za velikost »Samodejno«:

Območje obrezovanja prilagodite tako, da izberete **Samodejna zaznava**.

Optično preberi plastificirano kartico:

Pri plastificiranih izvornikih so optično prebrana tudi prosojna območja okrog robov.

## Optično branje

### **Opomba:**

*Ustreznih učinkov morda ne boste mogli doseči, kar je odvisno od izvirnika.*

#### Obrni:

Optično prebrano sliko zavrtite v smeri urinega kazalca. Izberite kot vrtenja glede na izvirnik, ki ga želite optično prebrati.

#### Gostota:

Izberite kontrast optično prebrane slike.

#### Odstr. Ozadje:

Odstranite barvo ozadja izvirnikov z optično prebrane slike.

Če želite uporabiti to funkcijo, mora biti barva ozadja izvirnikov najsvetlejša barva izvirnikov, poleg tega pa mora biti enotna. Ta funkcija ni pravilno uporabljena, če so na ozadju vzorci oziroma besedilo ali slike, ki so svetlejšje od ozadja.

#### Izboljšava besedila:

Zamegljene črke na izvirniku lahko popravite tako, da so jasne in ostre. Zmanjšate lahko tudi zamik ali neravnost v ozadju.

##### Poudarjanje svetlih črk/Odstrani ozadje:

Nastavite lahko raven popravljanja med besedilom in ozadjem. Če premaknete drsnik bližje možnosti **Poudarjanje svetlih črk**, so svetle črke na optično prebrani sliki poudarjene. Če premaknete drsnik bližje možnosti **Odstrani ozadje**, se odstranijo barva ozadja, vzorec, gube ali zamik v optično prebrani sliki.

##### Odstranjevanje točkovnega šuma:

Odstranite lahko črne pike v ozadju izvirnika, ki jih ni mogoče odstraniti s posvetlitvijo ozadja. Prilagodite lahko raven učinka.

### **Opomba:**

*Ko izberete to funkcijo, se lahko odstranijo tudi majhne pike in črne pike v ozadju.*

#### Odstrani senco:

Odstranite sence izvirnika, ki se pojavijo na optično prebrani sliki.

##### Okvir:

Odstranite sence ob robovih izvirnika.

#### Popravi ukrivljenost dokumenta:

Popravite ukrivljenost na optično prebrani sliki.

S to funkcijo morda ne boste mogli popraviti dokumentov, ki so bili podani preveč postrani.

#### Preskoči prazne strani:

Pri optičnem branju preskočite morebitne prazne strani na izvirnikih.

Če rezultat ni tak, kot ste ga pričakovali, nastavite raven zaznavanja.

### **Opomba:**

*Nekatere strani bodo morda nepravilno preskočene kot prazne strani.*

*Ta funkcija ni na voljo pri optičnem branju zlepljenih obojestranskih izvirnikov.*

## Optično branje

### Način samod. podajanja:

nastavite funkcijo Način samod. podajanja. Ta funkcija vam omogoča samodejno nadaljevanje optičnega branja po tem, ko so bili optično prebrani izvirniki. Ta funkcija je uporabna pri optičnem branju posameznih izvirkov različnih velikosti ali vrst.

Prilagodite vodila robov optičnega bralnika, preden naložite posamezen izvirenik.

- Vklopi (popolnoma samodejno): zaženite optično branje, če je pri prikazu potrditvenega sporočila nastavljen izvirenik.
- Vklopi (polsamodejno): zaženite optično branje, če je bil pri prikazu potrditvenega sporočila pritisnjen gumb **Začni z optičnim branjem**.

### Zaznavanje dvoj.podajanja:

Prikažite opozorilo, kadar je podanih več izvirkov hkrati.

- Ultrazvočno tipalo: Zaznajte dva podana izvirkov z ultrazvočnim senzorjem. Določite lahko razpon zaznavanja.
- Dolžina: Zaznajte dva podana izvirkov po dolžini. Če se dolžina drugega optično prebranega izvirkov razlikuje od prvega, je to prepoznano, kot da sta podana dva lista. Določite lahko razlikov v dolžini zaznavanja.

### Ime datoteke:

- Datotečna pripona:  
Vnesite predpono za imena slik. Uporabite črkovno-številske znake in simbole.
- Dodaj datum:  
Imenu datoteke dodajte datum.
- Vnesite čas:  
Imenu datoteke dodajte čas.

### Poč. vse nast.

Ponastavi nastavitve optičnega branja na privzete vrednosti.

## Kombinacije za razpoložljivi možnosti Oblika datoteke in Vrsta slike

Glede na uporabljeno funkcijo in Oblika datoteke, v kateri bodo shranjene, lahko izberete naslednje vrste slik.

### Funkcija Optično branje v računalnik

Odvisno od nastavitvev za Document Capture Pro.

### Funkcija Skeniraj v pogon USB, funkcija Optično preberi v omrežno mapo/FTP

✓ : lahko izberete. - : ne morete izbrati.

## Optično branje

Vrsta slike	Oblika datoteke			
	JPEG	PDF (ena stran) PDF (več strani) PDF/A (ena stran) PDF/A (več strani)	TIFF (enostranski)	TIFF (večstranski)
Barvno	✓	✓	✓	-
Črno-belo	-	✓	✓	✓
Siva	✓	✓	✓	-
Barvno/sivinsko/ črno-belo	-	✓	✓	-
Barvno/črno-belo	-	✓	✓	-
Barvno/sivina	✓	✓	✓	-

## Funkcija Optično branje v oblak

✓ : lahko izberete. - : ne morete izbrati.

Vrsta slike	Oblika datoteke			
	JPEG	PDF (ena stran) PDF (več strani)	TIFF (enostranski)	TIFF (večstranski)
Barvno	✓	✓	-	-
Črno-belo	-	✓	-	-
Siva	✓	✓	-	-
Barvno/sivinsko/ črno-belo	-	-	-	-
Barvno/črno-belo	-	-	-	-
Barvno/sivina	✓	✓	-	-

## Funkcija Optično preberi v e-pošto

✓ : lahko izberete. - : ne morete izbrati.

Vrsta slike	Oblika datoteke			
	JPEG	PDF (ena stran) PDF (več strani) PDF/A (ena stran) PDF/A (več strani)	TIFF (enostranski)	TIFF (večstranski)
Barvno	✓	✓	-	-
Črno-belo	-	✓	✓	✓
Siva	✓	✓	-	-

## Optično branje

Vrsta slike	Oblika datoteke			
	JPEG	PDF (ena stran) PDF (več strani) PDF/A (ena stran) PDF/A (več strani)	TIFF (enostranski)	TIFF (večstranski)
Barvno/sivinsko/ črno-belo	-	✓	-	-
Barvno/črno-belo	-	✓	-	-
Barvno/sivina	✓	✓	-	-

# Optično branje iz računalnika

Če želite optično brati iz računalnika, v gonilniku optičnega bralnika (Epson Scan 2) vnaprej registrirajte uporabniške omejitve. Če ne poznate uporabniškega ID-ja in gesla, ki vam omogoča upravljanje nastavitvev na gonilniku, se obrnite na skrbnika sistema.

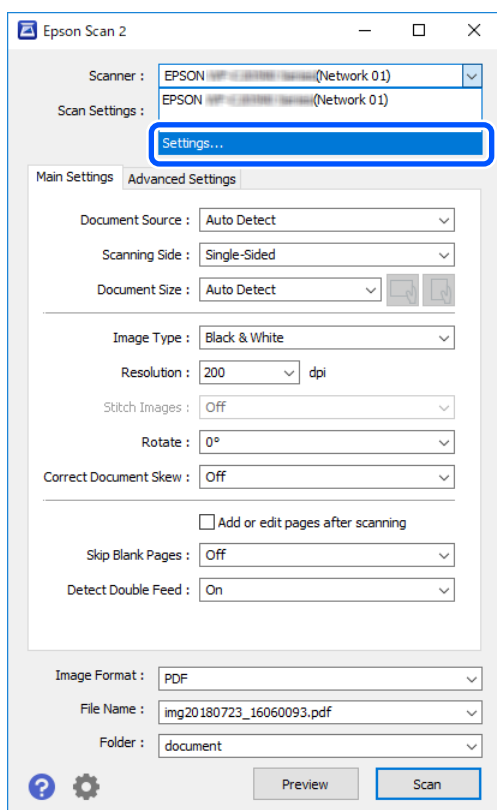
Po registraciji uporabniških omejitev je postopek optičnega branja enak kot pri običajnem delovanju programske opreme. Oglejte si razlago »Optično branje« v »Priročniku za uporabnika« za optični bralnik.

---

## Optično branje iz računalnika

Če želite optično brati iz računalnika, glejte informacije o omejitvah dostopa v Epson Scan 2.

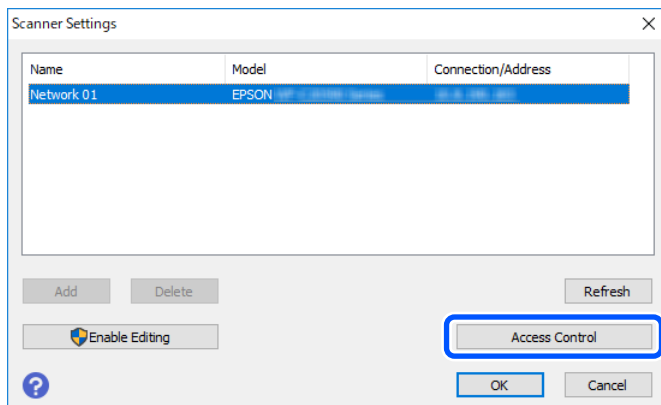
1. Zaženite Epson Scan 2.
2. Izberite **Nastavitve iz Opt. bralnik**.



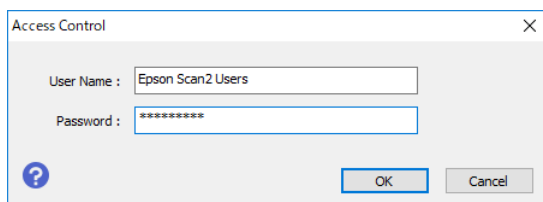


## Optično branje iz računalnika

- Izberite optični bralnik, nato kliknite **Nadzor dostopa**.



- Nastavite polji **Uporabniško ime** in **Geslo**, nato kliknite **V redu**.



- Kliknite **V redu**.

# Odpravljanje težav

---

## Pozabljeno geslo ali številka ID

Če pozabite geslo ali številko ID, se obrnite na skrbnika sistema.

---

## Druge težave

### **Ko nad napravo za preverjanje pristnosti pridržite kartico, ne slišite zvok za preverjanje pristnosti**

- Če se zaslon optičnega bralnika ne prikaže v načinu spanja (način varčevanja z energijo), se zvok za preverjanje pristnosti morda ne bo vklopil.
- Skrbnik je morda nastavil nastavitve tako, da nadzorna plošča ne oddaja nobenih zvokov delovanja.

# Dodatek

---

## Sistemske zahteve

Podprti operacijski sistem se lahko razlikujejo glede na aplikacijo.

Windows* <sup>1</sup>	Windows 11 ali novejši Windows 10 Windows 8/8.1 Windows 7 Windows Server 2008 ali novejši
Mac OS* <sup>2, *3</sup>	Mac OS X 10.9 ali novejši, macOS 11 ali novejši

\*1 Aplikacija Document Capture Pro ni podprta v sistemih Windows Vista, Windows XP in strežniku Windows Server.

\*3 Datotečni sistem UNIX (UFS) za Mac OS ni podprt.

\*2 Funkcija hitrega preklapljanja med uporabniki v operacijskem sistemu Mac OS ali novejši različici ni podprta.

---

## Blagovne znamke

- Microsoft, Windows, and Windows Server are trademarks of the Microsoft group of companies.
- Apple, Mac, macOS, and OS X are trademarks of Apple Inc., registered in the U.S. and other countries.
- Splošno obvestilo: vse druge blagovne znamke so last njihovih lastnikov in se uporabljajo samo za identifikacijo.

© 2024 Seiko Epson Corporation

---

## Pozor

- Nepooblaščen reprodukcija celotnega priročnika ali njegovega dela je strogo prepovedana.
- Vsebina tega priročnika in specifikacije tega izdelka se lahko spremenijo brez predhodnega obvestila.
- V primeru vprašanj, če najdete napako, naletite na manjkajoč opis itd. v vsebini tega priročnika, se obrnite na naše podjetje.
- Ne glede na zapisano v nobenem primeru ne bomo odgovorni za morebitno škodo ali izgubo, nastalo zaradi delovanja tega izdelka.
- Pod nobenimi pogoji ne bomo odgovorni za morebitno škodo ali izgubo, nastalo zaradi delovanja tega izdelka na način, ki se razlikuje od opisanega v tem priročniku, neprimerne uporabe tega izdelka ali sprememb, ki jih je izdelala tretja oseba (modifikacij ni izvedlo naše podjetje ali naši dobavitelji).