

EPSON



DS-900WN DS-800WN
Epson Print Admin Serverless

Användning

Innehållsförteckning

Introduktion

| | |
|--|---|
| Innehållet i detta dokument. | 3 |
| Använda denna handbok. | 3 |
| Märken och symboler. | 3 |
| Skärmbilder som används i denna guide. | 3 |
| Referenser för operativsystem. | 3 |

Översikt

| | |
|----------------------|---|
| Om skanning. | 5 |
|----------------------|---|

Autentiseringsmetoder

| | |
|--|---|
| Förberedelser för användning. | 6 |
| Registrera ett autentiseringskort. | 6 |
| Kontrollera ID-numret. | 7 |

Logga in och logga ut från en skanner

| | |
|--|----|
| Logga in. | 8 |
| Om autentiseringsenheten är ansluten. | 8 |
| Om autentiseringsenheten inte är ansluten. | 8 |
| Logga ut. | 9 |
| När kontrollpanelsfunktionerna är tillgängliga utan autentisering. | 9 |
| Menyer som kan visas när du inte är inloggad. | 10 |

Ändra användarinformation

| | |
|---------------------------|----|
| Ändra lösenordet. | 11 |
| Ändra ID-nummer. | 11 |

Skanna

| | |
|---|----|
| Tillgängliga skanningfunktioner för Epson Print Admin Serverless. | 13 |
| Använda Skanna t. min e-post. | 14 |
| Använda Skanna till min mapp. | 17 |
| Kombinationer för tillgängliga Filformat och Bildtyp. | 21 |

Skanna från datorn

| | |
|-----------------------------|----|
| Skanna från datorn. | 24 |
|-----------------------------|----|

Lösa problem

| | |
|---|----|
| Glömt lösenordet eller ID-numret. | 26 |
| Övriga problem. | 26 |

Inget autentiseringsljud hörs även när kortet hålls ovanför autentiseringsenheten. 26

Bilaga

| | |
|---------------------|----|
| Systemkrav. | 27 |
| Varumärken. | 27 |
| Varning. | 27 |

Introduktion

Innehållet i detta dokument

Denna guide beskriver hur du utför följande för Epson Print Admin Serverless.

- Autentiseringsmetoder
- Registrera ett autentiseringskort
- Skanna

Anmärkning:

Se skannerns Användarhandbok för information som inte ingår i den här guide, såsom hur du fyller på original eller felsöker skanningproblem.

Använda denna handbok

Märken och symboler



Obs!

Instruktioner som måste följas noggrant för att undvika kroppsskada.



Viktigt:

Instruktioner som måste följas för att undvika skada på utrustningen.

Anmärkning:

Erbjuder kompletterande information och referensinformation.

Relaterad information

➔ Länkar till relaterade avsnitt.

Skärmbilder som används i denna guide

Inställningsalternativ kan variera beroende på produkter och inställningsförhållanden.

Referenser för operativsystem

Windows

I den här användarhandboken syftar termer som "Windows 11", "Windows 10", "Windows 8.1", "Windows 8", "Windows 7", "Windows Server 2022", "Windows Server 2019", "Windows Server 2016", "Windows Server 2012 R2",

Introduktion

"Windows Server 2012", "Windows Server 2008 R2" och "Windows Server 2008" på följande operativsystem. Dessutom används "Windows" som referens till alla versioner.

- Microsoft® Windows® 11 operativsystem
- Microsoft® Windows® 10 operativsystem
- Microsoft® Windows® 8.1 operativsystem
- Microsoft® Windows® 8 operativsystem
- Microsoft® Windows® 7 operativsystem
- Microsoft® Windows Server® 2022 operativsystem
- Microsoft® Windows Server® 2019 operativsystem
- Microsoft® Windows Server® 2016 operativsystem
- Microsoft® Windows Server® 2012 R2 operativsystem
- Microsoft® Windows Server® 2012 operativsystem
- Microsoft® Windows Server® 2008 R2 operativsystem
- Microsoft® Windows Server® 2008 operativsystem

Mac OS

I den här handboken används "Mac OS" för att hänvisa till Mac OS X 10.9 eller senare samt macOS 11 eller senare.

Översikt

Epson Print Admin Serverless ger en säker och effektiv miljö för användning av skannrar i nätverk, t.ex. kontors- eller skolnätverk.

Följande lösningar finns.

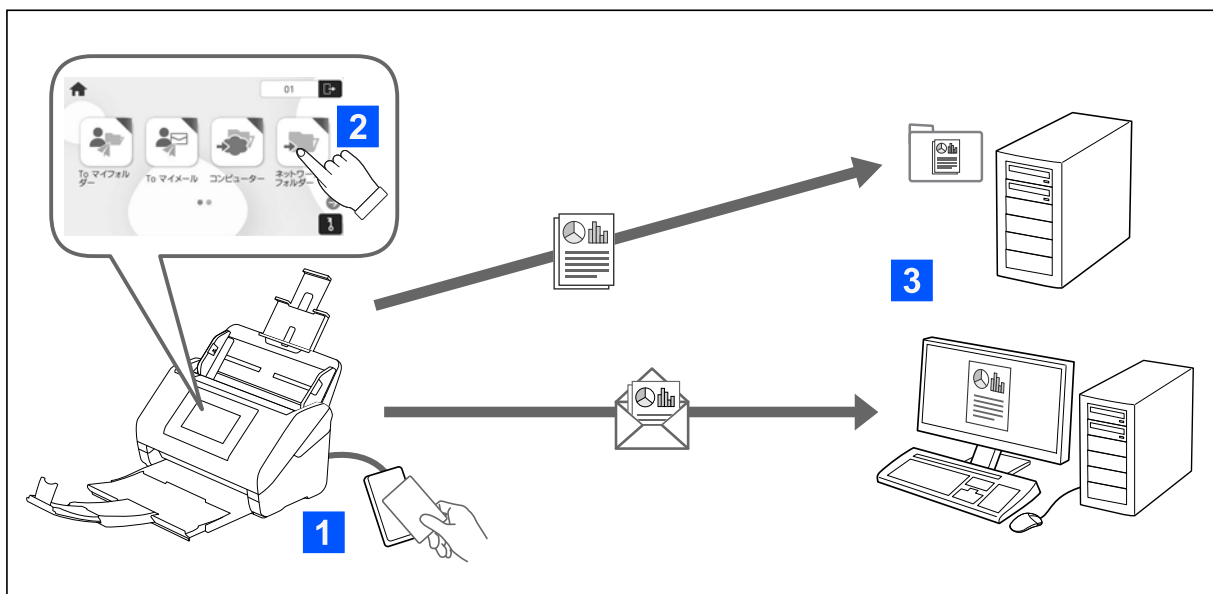
Förbättrad säkerhet

Endast autentiserade användare kan använda skannrar.

Affäreffektivitet

Utan att göra några komplicerade operationer kan du skicka de skannade uppgifterna till din e-postadress eller spara dem i den registrerade målmappen.

Om skanning



Du kan använda kontrollpanelens funktioner genom att logga in på skannern som en autentiserad användare.

Utöver standardfunktionerna tillåter Epson Print Admin Serverless följande skanningmetoder.

Skanna till min e-post

Du kan skicka skanningresultaten till din registrerade e-postadress.

Skanna till min mapp

Du kan spara skanningsresultaten till den personliga mappen som döpts efter ditt användar-ID under målmappen (nätverksmapp eller FTP-server) som finns registrerad i Epson Print Admin Serverless eller i den mapp som du själv utser och ställer in.

Autentiseringsmetoder

Autentiseringsmetoden konfigureras av systemadministratören och skärmen på kontrollpanelen visas. Följande autentiseringsmetoder kan användas.

- användar-ID och lösenord
- användar-ID
- ID-nummer
- autentiseringskort (om en autentiseringsenhet ansluts)

Förberedelser för användning

Du behöver förbereda för att använda Epson Print Admin Serverless. Förberedelsen är olika beroende på autentiseringsätt och om en autentiseringsenhet används.

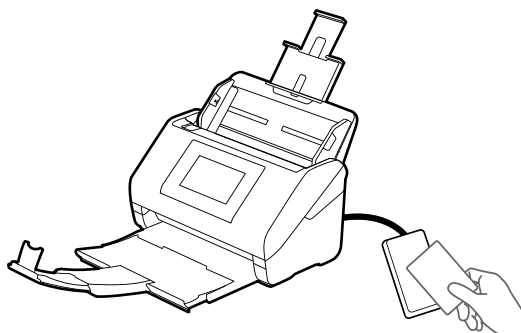
Registrera ett autentiseringskort

Om du använder ett autentiseringskort för autentiseringsmetoden måste du registrera användarens autentiseringskort.

Anmärkning:

- Kortet har kanske redan registrerats av din systemadministratör. För mer information, följ instruktionerna du får av din systemadministratör.
- Det kan ta ett litet tag att känna igen autentiseringskortet på skannern som är anslutna till ett trådlöst nätverk som försatts i energisparläge. Du måste kanske hålla kortet över autentiseringsenheten igen.

1. Håll autentiseringskortet över autentiseringskortläsaren.
Meddelandet för att ange användar-ID och lösenord visas.





2. Ange användar-ID och lösenord på kontrollpanelen.
Kontakta din systemadministratör om du inte känner till användar-ID:t.
3. Tryck på **logga in**.
Meddelandet för slutförd registrering visas.

Autentiseringsmetoder

4. Tryck på OK.

När du loggar in visas fullt namn automatiskt uppe till höger om menyn.

5. För att logga ut trycker du på  längst upp på skärmen eller så trycker du på knappen .

Återgå till autentiseringskärmen. I framtiden autentiseras du bara genom att hålla i autentiseringskortet.

Kontrollera ID-numret

Om autentisering via ID-nummer är tillåtet utfärdas ett unikt ID-nummer av systemet. Du kan logga in på skannern genom att ange det ID-nummer som hittas på skrivarens kontrollpanel. Kontakta din systemadministratör för ID-nummer.

Logga in och logga ut från en skanner

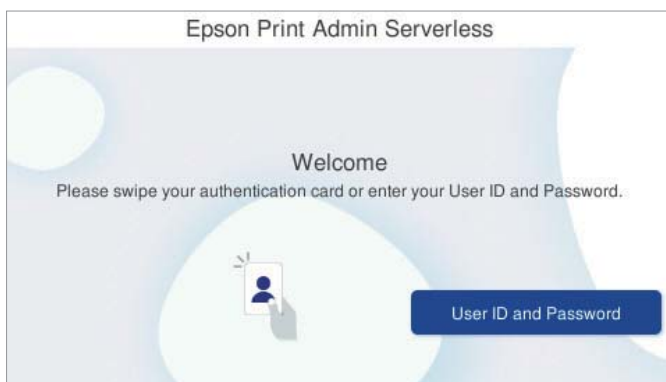
Du måste logga in på skannern när du skannar med en skanner där autentiseringsfunktionen är aktiverad.

Logga in

Du kan logga in från skannerns kontrollpanel.

Om autentiseringsenheten är ansluten

Du kan logga in genom att hålla autentiseringskortet över autentiseringsenheten.

**Anmärkning:**

När något av följande objekt visas på skannerns kontrollpanel kan du också logga in genom att trycka på det och ange din användarinformation.

- Användar-ID och lösenord
- ID-nummer

Relaterad information

➔ ["Registrera ett autentiseringskort" på sidan 6](#)

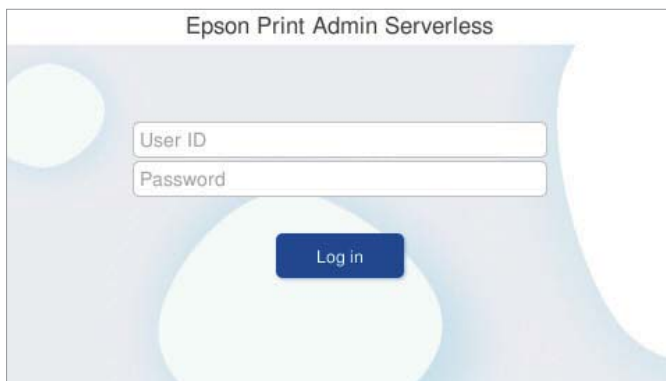
Om autentiseringsenheten inte är ansluten

Ange användarinformationen som visas på skannerns kontrollpanel för att logga in.

1. Ange någon av följande information enligt de objekt som visas på skannerns kontrollpanel.
 - Användar-ID och Lösenord
 - Användar-ID



Logga in och logga ut från en skanner

☐ ID-nummer



2. Tryck på **logga in**.

Logga ut

För att logga ut trycker du på  längst upp på skärmen eller så trycker du på knappen .

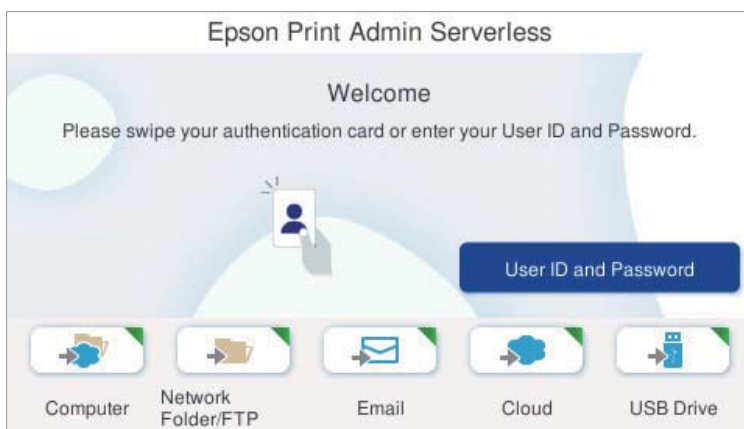
Om autentiseringsenheten är ansluten kan du logga ut genom att hålla autentiseringskortet över autentiseringsenheten.

Anmärkning:

Logga ut automatiskt när inga åtgärder har utförts för en förutbestämd tidsperiod som anges av din systemadministratör.

När kontrollpanelsfunktionerna är tillgängliga utan autentisering

När din systemadministratör tillåter användning av kontrollpanelens funktioner utan autentisering visas följande autentiseringsskärm.



För användare registrerade i Epson Print Admin Serverless:


Logga in från kontrollpanelen och använd sedan skanningfunktioner från kontrollpanelen.

Logga in och logga ut från en skanner

För användare som inte är registrerade i Epson Print Admin Serverless:

Tryck på menyikonen på autentiseringsskärmen för att använda skanningfunktionerna.

Menyer som kan visas när du inte är inloggad

Du kan visa startskärmen genom att trycka på knappen  även när du inte är inloggad på skannern.


Se bruksanvisningen för skannern för en förklaring av varje meny.


Anmärkning:

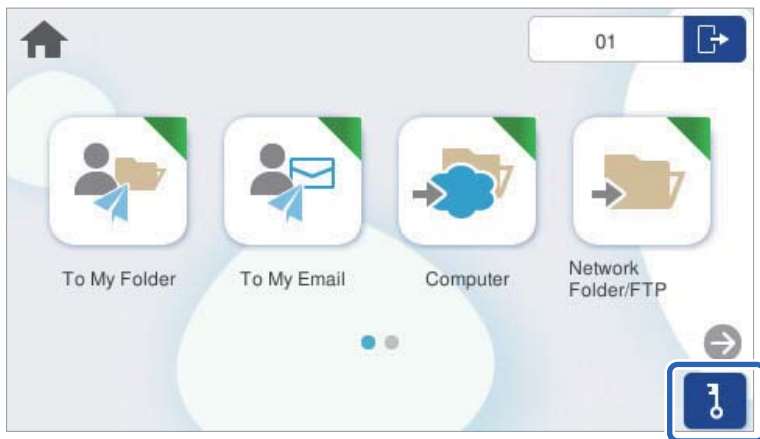
Logga ut innan du använder menyerna *Underhåll av skanner*, *Inst.*, och *Hjälp*.


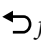
Ändra användarinformation

Ändra lösenordet


När ett lösenord används som autentiseringsmetod och  visas på skannerns kontrollpanel kan användare själva ändra sina lösenord.

1. Logga in.
Menyn som du har behörighet att använda visas.
2. Tryck på  på startskärmen.




3. Ange det aktuella lösenordet, det nya lösenordet och bekräftelsen av det nya lösenordet.
Anmärkning:
Om du inte vill ändra lösenordet trycker du på  eller  för att återgå till startskärmen.
4. Tryck på **OK**.
Slutförandeddelandet om lösenordsändring visas.

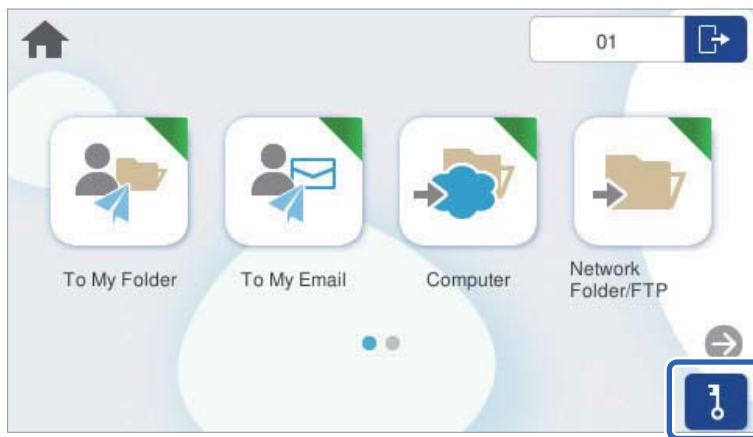
Ändra ID-nummer

När ett ID-nummer används som autentiseringsmetod och  visas på skannerns kontrollpanel kan användare själva ändra sina ID-nummer.

1. Logga in.
Menyn som du har behörighet att använda visas.

Ändra användarinformation



- Tryck på .



- Ange aktuellt ID-nummer, nytt ID-nummer och bekräftelse av nytt ID-nummer från 4 till 8 siffror.

Anmärkning:

Din systemadministratör konfigurerar minsta antal siffror för ID-numret. Kontakta din systemadministratör för mer information.

Om du inte vill ändra ID-numret trycker du på  eller  för att återgå till startskärmen.

- Tryck på **OK**.

Slutförandeddelandet om ID-nummerändring visas.

Skanna

Tillgängliga skanningfunktioner för Epson Print Admin Serverless

Du kan använda följande skanningmetoder på skannrar med Epson Print Admin Serverless aktiverad. Administratören kan begränsa tillgängliga funktioner. Kontakta din systemadministratör för mer information.

Skanna till min e-post

Skicka den skannade bilden till användarens e-postadress som är kopplad till kontot.

Skanna till min mapp

Spara den skannade bilden i den mapp som tilldelats varje användare. Du kan ställa in följande som en dedikerad mapp.

- Specificera en nätverksmapp för hela Epson Print Admin Serverless för att automatiskt skapa en personlig mapp under den specificerade mappen med namnet för ditt användar-ID.
- Tilldela olika nätverksskannmappar individuellt till varje användare.

Dator*

Du kan spara de skannade bilderna på en dator som är ansluten till skannern.

Nätverksmapp/FTP*

Du kan spara den skannade bilden till en förkonfigurerad nätverksmapp.

E-post*

Du kan skicka den skannade bilden via e-post direkt från skannern via en förkonfigurerad e-postserver.

Moln*

Du kan skicka den skannade bilden som har registrerats i förväg direkt till molntjänster.

USB-enhet*

Detta är endast tillgängligt när ingen autentiseringsenhet är ansluten till skannern.

Du kan spara den skannade bilden direkt till ett USB-minne som är ansluten till skannern.

Förinställ.

Använd de förregistrerade inställningarna för att skanna.

*: Skanningsförfarandena efter inloggning är desamma som förfarandena när Epson Print Admin Serverless är inaktiverad. Mer information om skannern finns i hjälpavsnittet Användarhandbok.

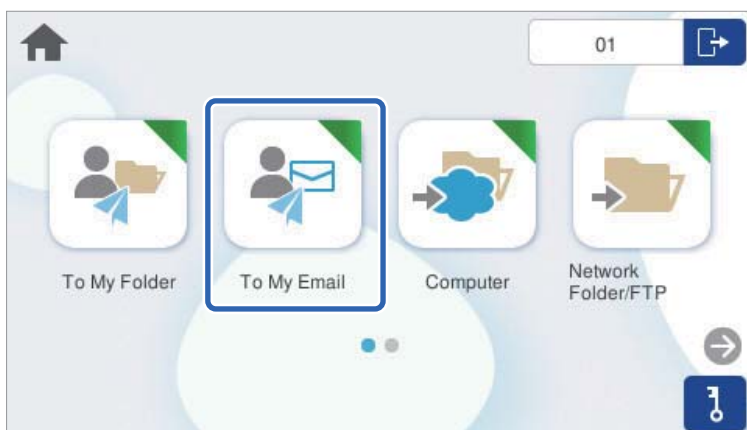
Anmärkning:

Se skannerns Användarhandbok för information som inte ingår i den här guide, såsom hur du fyller på original eller felsöker skanningproblem.

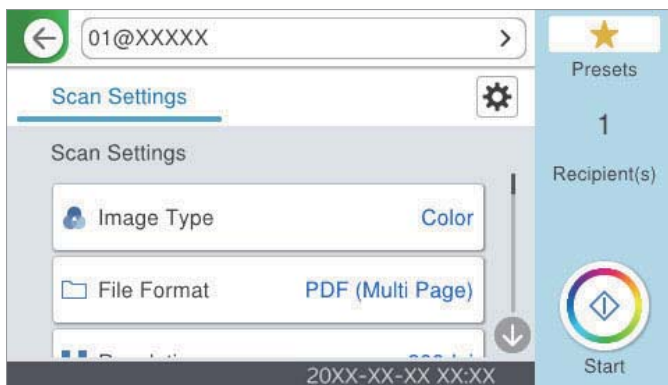
Använda Skanna t. min e-post


Du kan skicka skannade data till din e-postadress.

1. Logga in.
Menyn som du har behörighet att använda visas.
2. Placera originalen.
3. Välj **Skanna till min e-post** på startskärmen på skannerns kontrollpanel.



4. Kontrollera inställningarna för t.ex. lagringsformat och ändra inställningarna efter behov.



5. Tryck på .
- Skanningen startar.
6. Logga ut när skanningen är klar.
Återgå till autentiseringsskärmen.

Relaterad information

- ➔ ["Logga in" på sidan 8](#)
- ➔ ["Logga ut" på sidan 9](#)

Skanningsmenyalternativ för Skanna t. min e-post

Anmärkning:

Objekten kanske inte är tillgängliga beroende på vilka inställningar du gjorde.

Bildtyp:

Välj färg för utmatningsbilden.

När du väljer följande upptäcker skannern originalfärgen automatiskt och sparar bilderna med de upptäckta färgerna.

Färg/Gråskala/Svartvitt

Konverterar den skannade bilden till 24-bitars färg, 8-bitars grå eller till monokromt (binärt svartvitt). När detta är valt, ställ in känsligheten för att avgöra om originalet är gråskala eller svartvitt när du skannar ett icke-färgoriginal.

Färg/gråskala:

Konverterar den skannade bilden till 24-bitars färg eller 8-bitars grått.

Färg/svartvitt:

Konverterar den skannade bilden till 24-bitars färg eller till monokromt (binärt svartvitt).

Tillgängliga bildtyper kan variera beroende vilket Filformat du valt. Se följande för mer information.

[”Kombinationer för tillgängliga Filformat och Bildtyp” på sidan 21](#)

Filformat:

Välj det format som du vill spara den skannade bilden i.

När du vill spara som PDF, PDF/A, eller TIFF ska du välja om du vill spara alla original som en fil (flersidig) eller spara varje original separat (enskild sida).

Kompr.läge:

Ange hur mycket den skannade bilden ska komprimeras.

PDF-inställningar:

När du har valt att spara formatinställningen som PDF använder du de här inställningarna för att skydda PDF-filerna.

För att skapa en PDF-fil som kräver ett lösenord ställer du in Dokument öppet lösenord. För att skapa en PDF-fil som kräver ett lösenord vid utskrift eller redigering kan du ställa in Behörigheter lösenord.

Upplösning:

Välj skanningsupplösning.

Skannar sida:

Välj sidan för originalet som ska skannas.

Bindning (original):

Välj originalets bindningsriktning.

Originalstorlek:

Välj storleken på originalet som sparats.

Besk. marg. för stl "Auto":

Justera beskärningsområdet när du väljer **Identifiera automatiskt**.

Skanna

- Skanna laminerat kort:

För laminerade original skannas även genomskinliga områden runt kanterna.

Anmärkning:

Det kanske inte blir rätt effekter beroende på originalet.

Rotera:

Rotera den skannade bilden medurs. Välj rotationsvinkeln beroende på originalet du vill skanna.

Täthet:

Välj kontrast för den skannade bilden.

Ta bort bakgrund:

Ta bort bakgrundsfärgen på originalen från den skannade bilden.

För att använda den här funktionen ska bakgrundsfärgen vara den lättaste färgen i originalen och vara enhetlig. Den här funktionen verkställs inte korrekt om det finns mönster i bakgrunden, eller text eller illustrationer som har en ljusare färg än bakgrunden.

Textförbättring:

Du kan välja att göra suddiga tecken i originalet tydliga och skarpa. Du kan även minska förskjutningen och ojämnheten för bakgrunden.

- Betona ljusa bokstäver / Ta bort bakgrund

Du kan konfigurera nivån för korrigerig mellan text och bakgrund. När du för reglaget närmare **Betona ljusa bokstäver**, förstärks de ljusa bokstäverna i den skannade bilden. När du för reglaget närmare **Ta bort bakgrund**, tas bakgrundsfärg, mönster, veck och förskjutning i den skannade bilden bort.

- Ta bort spektralbrus:

Du kan ta bort svarta punkter i bakgrunden för originalet som inte kan tas bort genom att göra bakgrunden ljusare. Du kan även justera effektnivån.

Anmärkning:

När du väljer den här funktionen kan det även ta bort svarta punkter i bakgrunden.

Ta bort skugga:

Ta bort skuggorna i originalet som visas i den skannade bilden.

- Ram:

Ta bort skuggor i kanten av originalet.

Korrigerera dokumentsnedhet:

Korrigerar skevhet i den skannade bilden.

Den här funktionen kanske inte kan korrigerera dokument som redan har blivit överskeva.

Hoppa över tomma sidd.:

Hoppa över tomma sidor när du skannar om det finns några i originalen

Om resultatet inte är som du förväntade dig, justera detektionsnivån.

Anmärkning:

- Vissa sidor kan felaktigt hoppas över som tomma sidor.*

- Den här funktionen är inte tillgänglig när du skannar dubbelsidiga original som är häftade.*

Skanna

Automatiskt matningsläge:

Ställ in Automatiskt matningsläge. Med den här funktionen kan du fortsätta skanna automatiskt efter att originalen skannats. Den här funktionen är användbar när du skannar olika storlekar eller typer av original ett och ett.

Justera kantguiderna på skannern innan du placerar varje original.

- På (Helautomatisk): Börja skanna när ett original är inställt medan fortsättningsbekräftelsemeddelandet visas.
- På (Halvautomatisk): Börja skanna när **Börja skanna**-knappen är intryckt medan fortsättningsbekräftelsemeddelandet visas.

Upptäck dubbelmatning:

Visa ett varningsmeddelande när flera original matas samtidigt.

- Ultraljudssensor: Upptäcker dubbelmatning med hjälp av en ultraljudssensor. Du kan ange detektionsintervallet.
- Längd: Upptäcker en dubbelmatning genom längden. När längden på det andra originalet som skannas skiljer sig från det första identifieras det som dubbelmatning. Du kan ange skillnaden i längd för detektering.

Ämne:

Ange ett ämne för e-postmeddelandet, med alfanumeriska tecken och symboler.

Fil max.stl.:

Välj maximal filstorlek som kan bifogas till e-postmeddelandet.

Filnamn:

- Filnamnsprefix:
Ange ett prefix för namnet på bilderna, med alfanumeriska tecken och symboler.
- Lägg till datum:
Lägg till datum till filnamnet.
- Lägg till tid:
Lägg till tid till filnamnet.

Rensa alla inställningar

Återställer skanningsinställningar till standardinställningarna.

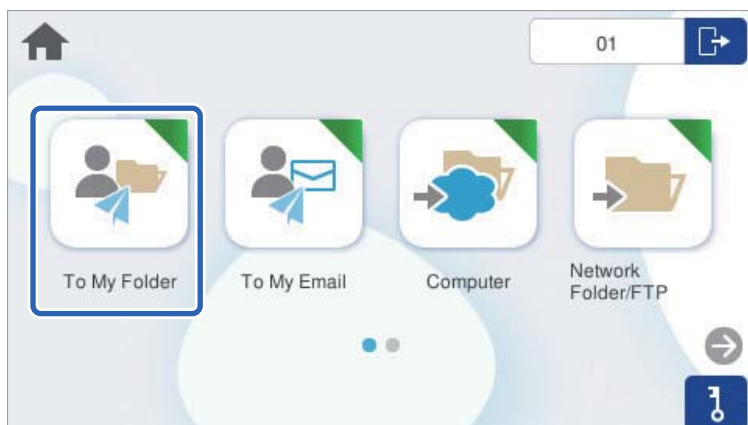
Använda Skanna till min mapp

Du kan spara skannade data i en personlig lagringsmapp. Kontakta din systemadministratör om du inte känner till målmappen.

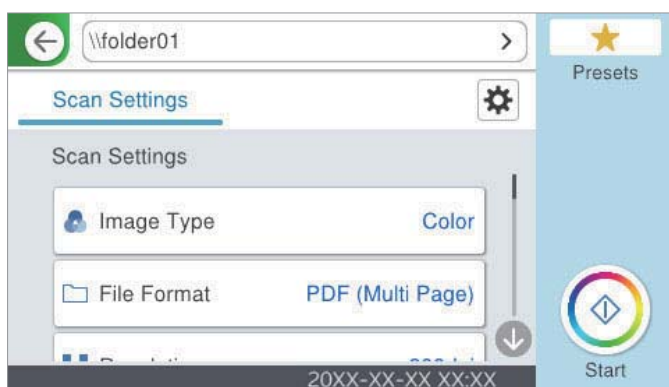
1. Logga in.
Menyn som du har behörighet att använda visas.
2. Placera originalen.

Skanna

- Välj **Skanna till min mapp** på startskärmen på skannerns kontrollpanel.



- Kontrollera inställningarna för t.ex. lagringsformat och ändra inställningarna efter behov.



- Tryck på .

Om du blir ombedd att ange ett lösenord, ange ditt lösenord för att komma åt din personliga mapp. När autentiseringen lyckas sparas lösenordet och krävs inte nästa gång.

Skanningen startar.

- Logga ut när skanningen är klar.
Återgå till autentiseringskärmen.

Relaterad information

- ➔ ["Logga in" på sidan 8](#)
- ➔ ["Logga ut" på sidan 9](#)

Skanningsmenyalternativ för Skanna till min mapp

Anmärkning:

Objekten kanske inte är tillgängliga beroende på vilka inställningar du gjorde.

Bildtyp:

Välj färg för utmatningsbilden.

Skanna

När du väljer följande upptäcker skannern originalfärgen automatiskt och sparar bilderna med de upptäckta färgerna.

Färg/Gråskala/Svartvitt

Konverterar den skannade bilden till 24-bitars färg, 8-bitars grå eller till monokromt (binärt svartvitt). När detta är valt, ställ in känsligheten för att avgöra om originalet är gråskala eller svartvitt när du skannar ett icke-färgoriginal.

Färg/gråskala:

Konverterar den skannade bilden till 24-bitars färg eller 8-bitars grått.

Färg/svartvitt:

Konverterar den skannade bilden till 24-bitars färg eller till monokromt (binärt svartvitt).

Tillgängliga bildtyper kan variera beroende vilket Filformat du valt. Se följande för mer information.

[”Kombinationer för tillgängliga Filformat och Bildtyp” på sidan 21](#)

Filformat:

Välj det format som du vill spara den skannade bilden i.

När du vill spara som PDF, PDF/A, eller TIFF ska du välja om du vill spara alla original som en fil (flersidig) eller spara varje original separat (enskild sida).

Kompr.läge:

Ange hur mycket den skannade bilden ska komprimeras.

PDF-inställningar:

När du har valt att spara formatinställningen som PDF använder du de här inställningarna för att skydda PDF-filerna.

För att skapa en PDF-fil som kräver ett lösenord ställer du in Dokument öppet lösenord. För att skapa en PDF-fil som kräver ett lösenord vid utskrift eller redigering kan du ställa in Behörigheter lösenord.

Upplösning:

Välj skanningsupplösning.

Skannar sida:

Välj sidan för originalet som ska skannas.

Bindning (original):

Välj originalets bindningsriktning.

Originalstorlek:

Välj storleken på originalet som sparats.

Besk. marg. för stl "Auto":

Justera beskärningsområdet när du väljer **Identifiera automatiskt**.

Skanna laminerat kort:

För laminerade original skannas även genomskinliga områden runt kanterna.

Anmärkning:

Det kanske inte blir rätt effekter beroende på originalet.

Skanna

Rotera:

Rotera den skannade bilden medurs. Välj rotationsvinkeln beroende på originalet du vill skanna.

Täthet:

Välj kontrast för den skannade bilden.

Ta bort bakgrund:

Ta bort bakgrundsfärgen på originalen från den skannade bilden.

För att använda den här funktionen ska bakgrundsfärgen vara den lättaste färgen i originalen och vara enhetlig. Den här funktionen verkställs inte korrekt om det finns mönster i bakgrunden, eller text eller illustrationer som har en ljusare färg än bakgrunden.

Textförbättring:

Du kan välja att göra suddiga tecken i originalet tydliga och skarpa. Du kan även minska förskjutningen och ojämnheten för bakgrunden.

Betona ljusa bokstäver / Ta bort bakgrund

Du kan konfigurera nivån för korrigering mellan text och bakgrund. När du för reglaget närmare **Betona ljusa bokstäver**, förstärks de ljusa bokstäverna i den skannade bilden. När du för reglaget närmare **Ta bort bakgrund**, tas bakgrundsfärg, mönster, veck och förskjutning i den skannade bilden bort.

Ta bort spektralbrus:

Du kan ta bort svarta punkter i bakgrunden för originalet som inte kan tas bort genom att göra bakgrunden ljusare. Du kan även justera effektnivån.

Anmärkning:

När du väljer den här funktionen kan det även ta bort svarta punkter i bakgrunden.

Ta bort skugga:

Ta bort skuggorna i originalet som visas i den skannade bilden.

Ram:

Ta bort skuggor i kanten av originalet.

Korrigerar dokumentsnedhet:

Korrigerar skevhet i den skannade bilden.

Den här funktionen kanske inte kan korrigerar dokument som redan har blivit överskeva.

Hoppa över tomma sidd.:

Hoppa över tomma sidor när du skannar om det finns några i originalen

Om resultatet inte är som du förväntade dig, justera detektionsnivån.

Anmärkning:

Vissa sidor kan felaktigt hoppas över som tomma sidor.

Den här funktionen är inte tillgänglig när du skannar dubbelsidiga original som är häftade.

Automatiskt matningsläge:

Ställ in Automatiskt matningsläge. Med den här funktionen kan du fortsätta skanna automatiskt efter att originalen skannats. Den här funktionen är användbar när du skannar olika storlekar eller typer av original ett och ett.

Skanna

Justera kantguiderna på skannern innan du placerar varje original.

- På (Helautomatisk): Börja skanna när ett original är inställt medan fortsättningsbekräftelsemeddelandet visas.
- På (Halvautomatisk): Börja skanna när **Börja skanna**-knappen är intryckt medan fortsättningsbekräftelsemeddelandet visas.

Upptäck dubbelmatning:

Visa ett varningsmeddelande när flera original matas samtidigt.

- Ultraljudssensor: Upptäcker dubbelmatning med hjälp av en ultraljudssensor. Du kan ange detektionsintervallet.
- Längd: Upptäcker en dubbelmatning genom längden. När längden på det andra originalet som skannas skiljer sig från det första identifieras det som dubbelmatning. Du kan ange skillnaden i längd för detektering.

Filnamn:

- Filnamnsprefix:
Ange ett prefix för namnet på bilderna, med alfanumeriska tecken och symboler.
- Lägg till datum:
Lägg till datum till filnamnet.
- Lägg till tid:
Lägg till tid till filnamnet.

Rensa alla inställningar

Återställer skanningsinställningar till standardinställningarna.

Kombinationer för tillgängliga Filformat och Bildtyp

Du kan välja följande bildtyper enligt funktionen som används och Filformat i vilken de sparas.

Skanna till dator Funktion

Beror på Document Capture Pro-inställningar.

Skanna till USB-enhet, Skanna till nätv.mapp/FTP

✓ : Kan väljas. - : Kan inte väljas.

| Bildtyp | Filformat | | | |
|-----------|-----------|--|---------------|---------------|
| | JPEG | PDF (enkel sida) PDF (flera sidor) PDF/A (enkel sida) PDF/A (flera sidor) | TIFF (1 sida) | TIFF (fl sid) |
| Färg | ✓ | ✓ | ✓ | - |
| Svartvitt | - | ✓ | ✓ | ✓ |
| Grå | ✓ | ✓ | ✓ | - |

Skanna

| Bildtyp | Filformat | | | |
|-----------------------------|-----------|--|---------------|---------------|
| | JPEG | PDF (enkel sida) PDF (flera sidor) PDF/A (enkel sida) PDF/A (flera sidor) | TIFF (1 sida) | TIFF (fl sid) |
| Färg/Gråskala/ Svartvitt | - | ✓ | ✓ | - |
| Färg/svartvitt | - | ✓ | ✓ | - |
| Färg/gråskala | ✓ | ✓ | ✓ | - |

Skanna till moln Funktion

✓ : Kan väljas. - : Kan inte väljas.

| Bildtyp | Filformat | | | |
|-----------------------------|-----------|---------------------------------------|---------------|---------------|
| | JPEG | PDF (enkel sida) PDF (flera sidor) | TIFF (1 sida) | TIFF (fl sid) |
| Färg | ✓ | ✓ | - | - |
| Svartvitt | - | ✓ | - | - |
| Grå | ✓ | ✓ | - | - |
| Färg/Gråskala/ Svartvitt | - | - | - | - |
| Färg/svartvitt | - | - | - | - |
| Färg/gråskala | ✓ | ✓ | - | - |

Skanna till e-post Funktion

✓ : Kan väljas. - : Kan inte väljas.

| Bildtyp | Filformat | | | |
|-----------------------------|-----------|--|---------------|---------------|
| | JPEG | PDF (enkel sida) PDF (flera sidor) PDF/A (enkel sida) PDF/A (flera sidor) | TIFF (1 sida) | TIFF (fl sid) |
| Färg | ✓ | ✓ | - | - |
| Svartvitt | - | ✓ | ✓ | ✓ |
| Grå | ✓ | ✓ | - | - |
| Färg/Gråskala/ Svartvitt | - | ✓ | - | - |
| Färg/svartvitt | - | ✓ | - | - |

Skanna

| Bildtyp | Filformat | | | |
|---------------|-----------|--|---------------|---------------|
| | JPEG | PDF (enkel sida) PDF (flera sidor) PDF/A (enkel sida) PDF/A (flera sidor) | TIFF (1 sida) | TIFF (fl sid) |
| Färg/gråskala | ✓ | ✓ | - | - |

Skanna från datorn

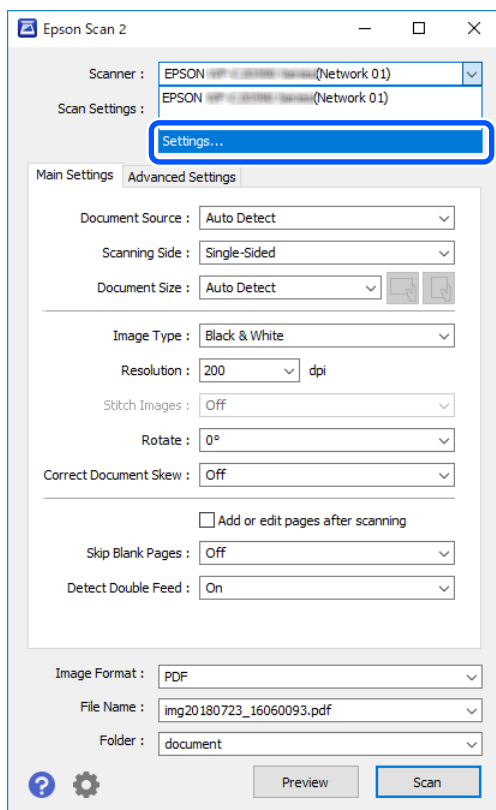
Om du vill skanna från en dator registrerar du användarrestriktioner i skannerdrivrutinen (Epson Scan 2) i förväg. Om du inte känner till användar-ID och lösenord som ger dig möjlighet att göra inställningar på drivrutinen, kontakta din systemadministratör.

Efter registrering av användarrestriktioner blir skanningproceduren samma som för normala programåtgärder. Se förklaringen till ”Skanning” i skannerns ”Bruksanvisning”.

Skanna från datorn

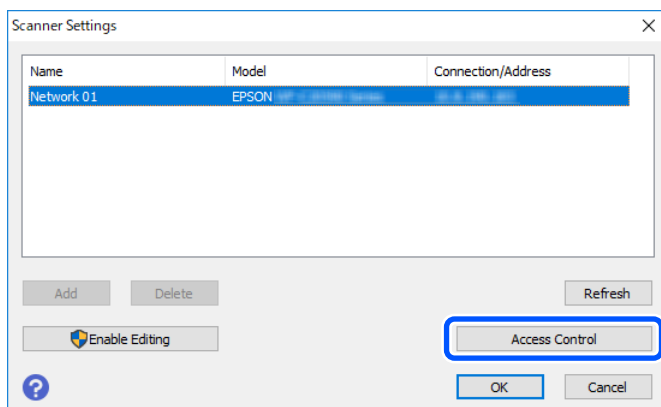
Om du vill skanna från datorn, ställ in information för åtkomstbegränsningar i Epson Scan 2.

1. Kör Epson Scan 2.
2. Välj **Inställningar** i Skanner.

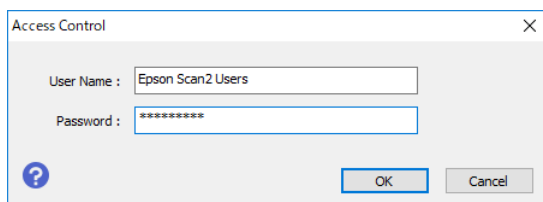


Skanna från datorn

3. Välj skanner och klicka sedan på **Åtkomstkontroll**.



4. Konfigurera **Användarnamn** och **Lösenord**, och klicka sedan på **OK**.



5. Klicka på **OK**.

Lösa problem

Glömt lösenordet eller ID-numret

Om du glömmet bort ditt lösenord eller ID-nummer ska du kontakta systemadministratören.

Övriga problem

Inget autentiseringsljud hörs även när kortet hålls ovanför autentiseringsenheten

- Om skannern är i energisparläget (energispärläge) och inte visar panelen så kommer inget autentiseringsljud att höras.
- Administratören kan ha gjort inställningarna så att panelen inte avger några arbetsljud.

Bilaga

Systemkrav

Operativsystem som stöds kan variera beroende på programmet.

| | |
|--------------------------|---|
| Windows* ¹ | Windows 11 eller senare Windows 10 Windows 8/8.1 Windows 7 Windows Server 2008 eller senare |
| Mac OS* ^{2, *3} | Mac OS X 10.9 eller senare, macOS 11 eller senare |

*1 Document Capture Pro stöder inte Windows Vista, Windows XP och Windows Server.

*3 UNIX File System (UFS) för Mac OS X stöds inte.

*2 Snabbt användarbyte på Mac OS X eller senare stöds inte.

Varumärken

- Microsoft, Windows, and Windows Server are trademarks of the Microsoft group of companies.
- Apple, Mac, macOS, and OS X are trademarks of Apple Inc., registered in the U.S. and other countries.
- Allmänt meddelande: alla andra varumärken tillhör sina respektive ägare och används enast i identifieringssyfte.

© 2024 Seiko Epson Corporation

Varning

- Icke auktoriserat återgivande av delar eller hela den här manualen är strängt förbjuden.
- Innehållet i den här manualen och specifikationerna för den här produkten är föremål för ändring utan föregående meddelande.
- Kontakta vårt företag om du har några frågor, hittar ett fel, träffar på en saknad beskrivning, osv. i den här manualens innehåll.
- Oavsett föregående punkt är vi inte under några som helst omständigheter ansvariga för några skador eller förluster som kommer sig av att använda den här produkten.
- Vi är inte under några som helst omständigheter ansvariga för några skador eller förluster som kommer sig av att använda den här produkten på något sätt annat än det som beskrivs i den här manualen, olämplig användning av den här produkten eller modifieringar som utförts av en tredje part som inte hör till vårt företag eller våra leverantörer.