

# EPSON

DS-900WN DS-800WN  
Epson Print Admin Serverless

## Nasıl Kullanılır?

## İçindekiler

### Giriş

Bu Belgenin İçeriği. . . . .	3
Bu Kılavuzu Kullanma. . . . .	3
Marka ve Semboller. . . . .	3
Bu Kılavuzda Kullanılan Ekran Görüntüleri. . . . .	3
İşletim Sistemi Referansları. . . . .	3

### Genel Bakış

Tarama Hakkında. . . . .	5
--------------------------	---

### Kimlik Doğrulama Yöntemleri

Kullanıma Hazırlanma. . . . .	6
Kimlik Doğrulama Kartını Kaydetme. . . . .	6
Kimlik Numarası Kontrol Etme. . . . .	7

### Tarayıcıda Oturum Açma ve Oturumu Kapatma

Oturum Açma. . . . .	8
Kimlik Doğrulama Cihazı Bağlıysa. . . . .	8
Kimlik Doğrulama Cihazı Bağlı Değilse. . . . .	8
Oturumu Kapatma. . . . .	9
Kimlik Doğrulama Olmadan Kontrol Paneli İşlevleri Kullanılabilirken. . . . .	9
Giriş Yapmadığınızda Görüntülenebilecek Menüler. . . . .	10

### Kullanıcı Bilgilerini Değiştirme

Parolayı Değiştirme. . . . .	11
Kimlik Numarasını Değiştirme. . . . .	11

### Tarama

Epson Print Admin Serverless İçin Kullanılabilir Tarama İşlevleri. . . . .	13
E-postama Tara'yi Kullanma. . . . .	14
Klasörüne Tara'yi Kullanma. . . . .	17
Kullanılabilir Dosya Biçimi ve Görüntü Türü için Kombinasyonlar. . . . .	21

### Bilgisayardan Tarama

Bilgisayardan Tarama. . . . .	24
-------------------------------	----

### Sorunları Çözme

Parolanızı veya Kimlik Numaranızı mı Unuttunuz. . . . .	26
Diğer Sorunlar. . . . .	26
Kart Kimlik Doğrulama Aygıtının Üzerinde Tutulduğu Halde Hiç Kimlik Doğrulama Sesi Çıkıyor. . . . .	26

### Ek

Sistem Gereksinimleri. . . . .	27
Ticari Markalar. . . . .	27
Dikkat. . . . .	27

# Giriş

## Bu Belgenin İçeriği

Bu kılavuz, Epson Print Admin Serverless için aşağıdaki işlemleri gerçekleştirme yöntemlerini açıklar.

- Kimlik doğrulama yöntemleri
- Kimlik doğrulama kartını kaydetme
- Tarama

**Not:**

*Orijinalerin nasıl yükleneceği veya tarama sorunlarının nasıl giderileceği gibi bu kılavuzda yer almayan bilgiler için bkz. Tarayıcının Kullanım Kılavuzu.*

## Bu Kılavuzu Kullanma

### Marka ve Semboller



**Dikkat:**

*Yaralanmayı önlemek için dikkatle takip edilmesi gereken talimatlardır.*



**Önemli:**

*Ekipmanınızın zarar görmesini önlemek için uyulması gereken talimatlardır.*

**Not:**

*Tamamlayıcı ve referans bilgiler sağlar.*

### İlgili Bilgi

➔ İlgili bölümlere bağlanır.

## Bu Kılavuzda Kullanılan Ekran Görüntüleri

Ayar öğeleri, ürünlere ve ayar koşullarına bağlı olarak değişiklik gösterebilir.

## İşletim Sistemi Referansları

### Windows

Bu kılavuzda, "Windows 11", "Windows 10", "Windows 8.1", "Windows 8", "Windows 7", "Windows Server 2022", "Windows Server 2019", "Windows Server 2016", "Windows Server 2012 R2", "Windows Server 2012", "Windows

## Giriş

Server 2008 R2" ve "Windows Server 2008" gibi terimlerle aşağıdaki işletim sistemleri ifade edilmektedir. Ayrıca "Windows" ile tüm sürümler ifade edilmektedir.

- Microsoft® Windows® 11 işletim sistemi
- Microsoft® Windows® 10 işletim sistemi
- Microsoft® Windows® 8.1 işletim sistemi
- Microsoft® Windows® 8 işletim sistemi
- Microsoft® Windows® 7 işletim sistemi
- Microsoft® Windows Server® 2022 işletim sistemi
- Microsoft® Windows Server® 2019 işletim sistemi
- Microsoft® Windows Server® 2016 işletim sistemi
- Microsoft® Windows Server® 2012 R2 işletim sistemi
- Microsoft® Windows Server® 2012 işletim sistemi
- Microsoft® Windows Server® 2008 R2 işletim sistemi
- Microsoft® Windows Server® 2008 işletim sistemi

### Mac OS

Bu kılavuzda, "Mac OS" Mac OS X 10.9 veya sonrasını, ayrıca macOS 11 veya sonrasını ifade etmek için kullanılır.

# Genel Bakış

Epson Print Admin Serverless ofis veya okul ağları gibi ağlarda tarayıcı kullanmak için güvenli ve verimli bir ortam sağlar.

Aşağıdaki çözümler sunulur.

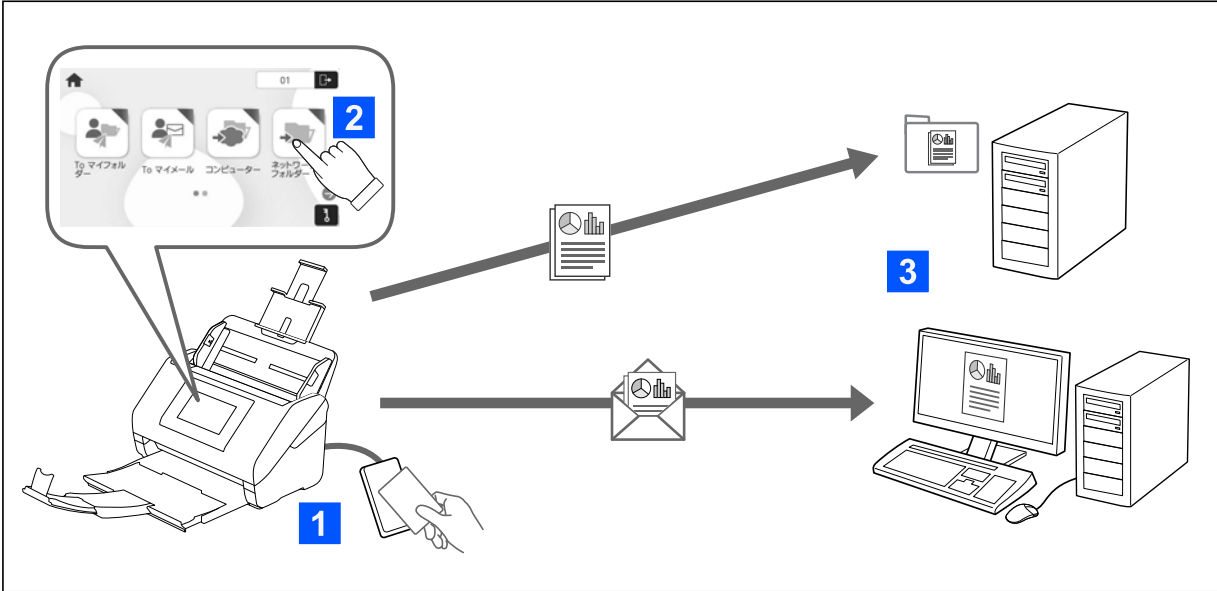
Gelişmiş Güvenlik

Yalnızca kimliği doğrulanmış kullanıcılar tarayıcıyı kullanabilir.

İş Verimliliği

Herhangi bir kompleks işlem yapmadan taranan verileri e-posta adresinize gönderebilir veya kayıtlı hedef klasöre kaydedebilirsiniz.

## Tarama Hakkında



Tarayıcıda kimliği doğrulanmış kullanıcı olarak oturum açarak kontrol paneli işlevlerini kullanabilirsiniz.

Standart işlevlere ek olarak Epson Print Admin Serverless aşağıdaki tarama yöntemlerine olanak tanır.

E-postama Tara

Tarama sonuçlarını kayıtlı e-posta adresinize gönderebilirsiniz.

Klasörüne Tara

Tarama sonuçlarını, Epson Print Admin Serverless içinde kayıtlı hedef klasör altındaki, kullanıcı adı ile adlandırılmış kişisel klasörünüze (ağ klasörü veya FTP sunucusu) kaydedebilirsiniz.

# Kimlik Doğrulama Yöntemleri

Kimlik doğrulama yöntemi sistem yöneticisi tarafından ayarlanır ve kontrol panelindeki ekran buna göre görüntülenir. Kullanılabilir kimlik doğrulama yöntemleri şu şekildedir.

- kullanıcı kimliği ve parola
- kullanıcı kimliği
- kimlik numarası
- kimlik doğrulama kartı (kimlik doğrulama aygıtı bağlanırsa)

---

## Kullanıma Hazırlanma

Epson Print Admin Serverless ögesini kullanıma hazırlamanız gerekir. Hazırlama kimlik doğrulama yöntemine bağlı olarak ve bir kimlik doğrulama aygıtının kullanılıp kullanılmadığına göre değişir.

## Kimlik Doğrulama Kartını Kaydetme

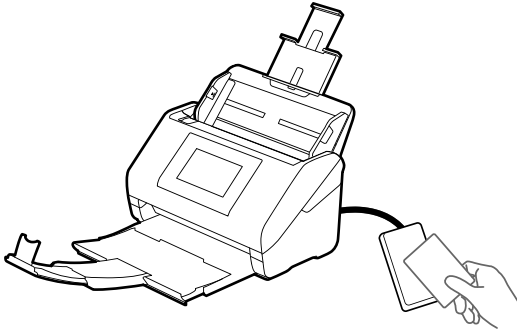
Kimlik doğrulama yöntemi için bir kimlik doğrulama kartı kullanıyorsanız, kullanıcı kimlik doğrulama kartını kaydetmeniz gerekir.

**Not:**

- Kartın kaydı, sistem yöneticiniz tarafından zaten yapılmış olabilir. Daha fazla bilgi için sistem yöneticinizin verdiği talimatları izleyin.*
- Uyku modunda (enerji tasarrufu modu) girmiş kablosuz LAN ile bağlı tarayıcılar için kimlik doğrulama kartını tanıma biraz zaman alabilir. Kartınızı kimlik doğrulama aygıtının üzerine yeniden tutmanız gerekir.*

1. Kimlik doğrulama kartını kimlik doğrulama kart okuyucusunun üzerinde tutun.

Kullanıcı kimliğini ve parolayı girmeye yönelik mesaj görüntülenir.



2. Kontrol panelinde kullanıcı kimliği ve parolasını girin.

Kullanıcı kimliği ve parolayı bilmiyorsanız, sistem yöneticinize başvurun.

3. **Oturum Aç** ögesine dokununuz.

Kayıt tamamlandı mesajı görüntülenir.

## Kimlik Doğrulama Yöntemleri

4. Tamam ögesine dokunun.

Oturum açtığınızda, menünün sağ üstünde tam ad otomatik görüntülenir.

5. Oturumu kapatmak için ekranın üst kısmındaki  simgesine dokunun veya  düğmesine basın.

Kimlik doğrulama ekranına dönün. Daha sonra, yalnızca kimlik doğrulama kartını tuttuğunuzda kimliğiniz doğrulanacaktır.

## Kimlik Numarası Kontrol Etme

Kimlik numarası kimlik doğrulaması için benzersiz bir kimlik numarası verilir. Kontrol panelinde kimlik numarasını girerek tarayıcıda oturum açabilirsiniz. Kimlik numaranız için sistem yöneticinize başvurun.

# Tarayıcıda Oturum Açma ve Oturumu Kapatma

Kimlik doğrulama işlevinin etkinleştirildiği bir tarayıcı kullanarak tarama yaparken tarayıcıda oturum açmanız gerekir.

## Oturum Açma

Tarayıcının kontrol panelinden oturum açabilirsiniz.

### Kimlik Doğrulama Cihazı Bağlıysa

Kimlik doğrulama kartını kimlik doğrulama aygıtının üzerine tutarak oturum açın.



**Not:**

Tarayıcının kontrol panelinde aşağıdaki öğelerden biri görüntülendiğinde, ona dokunarak ve kullanıcı bilgilerinizi girerek de oturum açabilirsiniz.

- Kullanıcı kimliği ve parola**
- Kimlik Numarası**

### İlgili Bilgi

➔ [“Kimlik Doğrulama Kartını Kaydetme” sayfa 6](#)

### Kimlik Doğrulama Cihazı Bağlı Değilse

Oturum açmak için tarayıcının kontrol panelinde kullanıcı bilgilerini girin.

1. Tarayıcının kontrol panelinde görüntülenen öğelere göre aşağıdaki bilgilerden herhangi birini girin.
  - Kullanıcı Kimliği ve Parola**
  - Kullanıcı Kimliği**



## Tarayıcıda Oturum Açma ve Oturumu Kapatma

### ❑ Kimlik Numarası



2. **Oturum Aç** ögesine dokununuz.

## Oturumu Kapatma

Oturumu kapatmak için ekranın üst kısmındaki  simgesine dokununuz veya  düğmesine basınız.

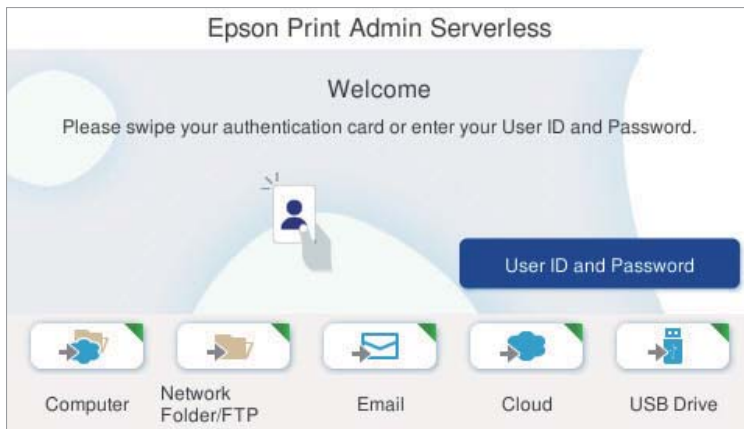
Kimlik doğrulama aygıtı bağlandığında, kimlik doğrulama kartını kimlik doğrulama aygıtı üzerine tutarak oturumu kapatabilirsiniz.

### **Not:**

Sistem yöneticinizin ayarladığı önceden belirlenen süre içinde hiç işlem gerçekleştirilmediğinde otomatik oturum kapatır.

## Kimlik Doğrulama Olmadan Kontrol Paneli İşlevleri Kullanılabilirken

Sistem yöneticiniz kimlik doğrulaması olmadan kontrol paneli işlevlerinin kullanımına izin verdiğinde, aşağıdaki kimlik doğrulama ekranı görüntülenir.



### **Epson Print Admin Serverless içinde kayıtlı kullanıcılar için:**

Kontrol panelini kullanarak oturum açın ve ardından kontrol panelindeki tarama işlevlerini kullanın.


## Tarayıcıda Oturum Açma ve Oturumu Kapatma

### Epson Print Admin Serverless içinde kayıtlı olmayan kullanıcılar için:

Tarama işlevlerini kullanmak için kimlik doğrulama ekranındaki menü simgesine dokunun.

---

## Giriş Yapmadığınızda Görüntülenebilecek Menüler

Tarayıcıda oturum açmamış olsanız bile  düğmesine basarak ana ekranı görüntüleyebilirsiniz.

Her menünün açıklaması için tarayıcının Kullanım Kılavuzu'na bakın.

**Not:**


*Tarayıcı Bakımı, Ayarlar ve Yardım menülerini kullanmadan önce oturumu kapatın.*

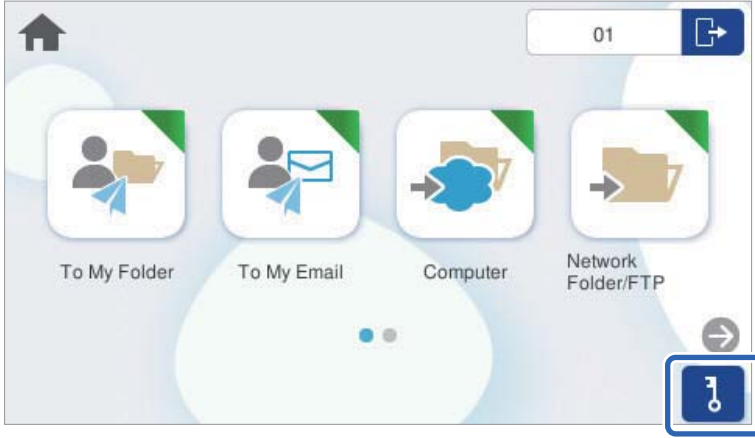
# Kullanıcı Bilgilerini Deęiřtirme

## Parolayı Deęiřtirme

Kimlik doęrulama yöntemi olarak bir řifre kullanıldığında ve tarayıcının kontrol panelinde görüntülediğinde, kullanıcılar řifrelerini kendileri deęiřtirebilir.





1. Oturum açın.  
Sizin için izin verilen menü görüntülenir.
2. Ana ekranda  öęesine dokununuz.



3. Geçerli parolayı, yeni parolayı ve yeni parolanın onayını girin.

**Not:**

Şifreyi deęiřtirmek istemiyorsanız  veya  düęmesine basarak ana ekrana dönünüz.

4. **Tamam** öęesine dokununuz.  
Şifre deęiřiklięinin tamamlandı mesajı görüntülenir.


## Kimlik Numarasını Deęiřtirme

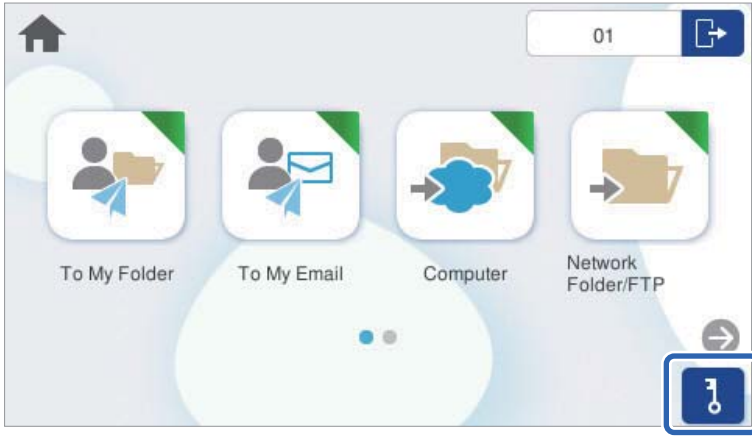
Kimlik doęrulama yöntemi olarak bir kimlik numarası kullanıldığında ve tarayıcının kontrol panelinde görüntülediğinde, kullanıcılar kimlik numaralarını kendileri deęiřtirebilir.



1. Oturum açın.  
Sizin için izin verilen menü görüntülenir.


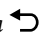
## Kullanıcı Bilgilerini Deęiřtirme

2.  öęesine dokunun.



3. Geçerli kimlik numarasını, yeni kimlik numarasını ve yeni kimlik numarası onayını 4 ila 8 arası basamak şeklinde girin.

**Not:**

- Sistem yöneticiniz kimlik numarası için minimum basamak sayısını ayarlar. Daha fazla bilgi için sistem yöneticinizle iletişime geçin.
- Kimlik numarasını deęiřtirmek istemiyorsanız  veya  düęmesine basarak ana ekrana dönün.

4. **Tamam** öęesine dokunun.

Kimlik numarası deęiřiklięinin tamamlandı mesajı görüntülenir.

# Tarama

## Epson Print Admin Serverless İçin Kullanılabilir Tarama İşlevleri

Tarayıcılarda Epson Print Admin Serverless etkin iken aşağıdaki tarama yöntemlerini kullanabilirsiniz. Yönetici, kullanılabilir işlevleri kısıtlayabilir. Daha fazla bilgi için sistem yöneticinize başvurun.

### E-postama Tara

Taranan görüntüyü, kullanıcının hesapla ilişkili e-posta adresine gönderin.

### Klasörüne Tara

Taranan görüntüyü her kullanıcıya atanan klasöre kaydedin. Aşağıdakileri özel bir klasör olarak ayarlayabilirsiniz.

- Kullanıcı kimliğinin adını kullanarak belirtilen klasörün altında otomatik olarak kişisel bir klasör oluşturmak için tüm Epson Print Admin Serverless için bir ağ klasörü belirtin.
- Her kullanıcıya tek tek farklı ağ klasörleri atayın.

### Bilgisayar\*

Taranan görüntüleri tarayıcıya bağlı bir bilgisayara kaydedebilirsiniz.

### Ağ Klasörü/FTP\*

Taranan görüntüyü önceden yapılandırılmış ağ klasörüne kaydedebilirsiniz.

### E-posta\*

Taranan görüntüyü tarayıcıda tarayıcıdan önceden yapılandırılmış bir e-posta sunucusundan doğrudan e-postayla gönderebilirsiniz.

### Bulut\*

Taranan görüntüyü tarayıcının kontrol panelinden önceden kaydedilmiş bulut hizmetine gönderebilirsiniz.

### USB Sürücü\*

Bu, yalnızca tarayıcıya hiçbir kimlik doğrulama aygıtı bağlı olmadığında kullanılabilir.

Taranan görüntüyü tarayıcıya bağlı bir USB sürücüsüne kaydedebilirsiniz.

### Ön ayrlar

Taramak için önceden kaydedilmiş ayarları kullanın.

\*: açtıktan sonraki tarama prosedürleri, Epson Print Admin Serverless devre dışı bırakıldığındaki prosedürlerle aynıdır. Daha fazla ayrıntı için bkz. tarayıcı Kullanım Kılavuzu.

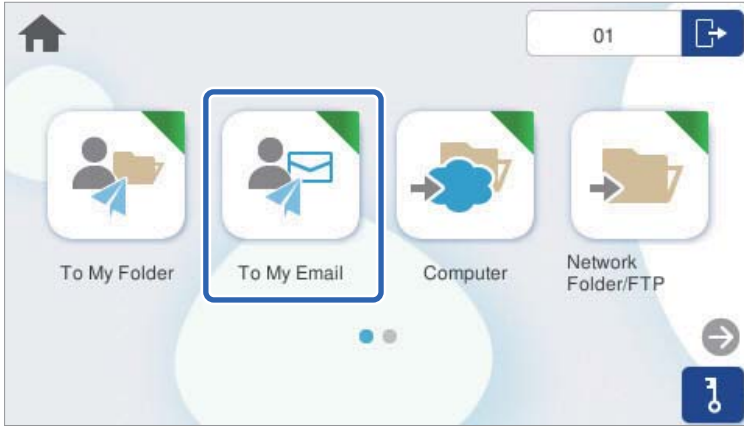
### Not:

Orijinalerin nasıl yükleneceği veya tarama sorunlarının nasıl giderileceği gibi bu kılavuzda yer almayan bilgiler için bkz. Tarayıcının Kullanım Kılavuzu.

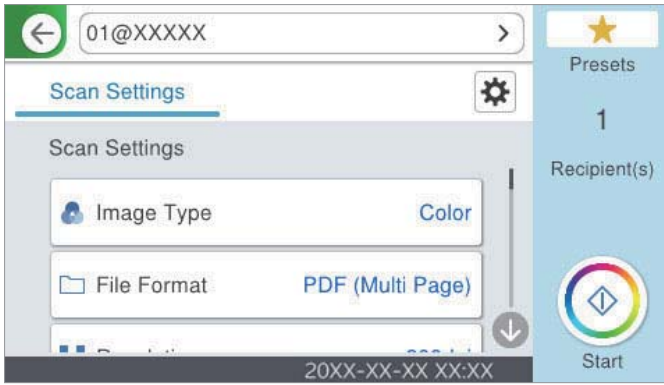
## E-postama Tara'yi Kullanma


Taranan verileri e-posta adresinize gönderebilirsiniz.

1. Oturum açın.  
Sizin için izin verilen menü görüntülenir.
2. Orijinalleri yerleştirin.
3. Tarayıcı kontrol panelinin ana ekranında **E-postama Tara** ögesini seçin.



4. Kaydetme biçimi gibi ayarları kontrol edin gerekirse bunları değiştirin.



5.  ögesine dokununuz.  
Tarama başlar.
6. Tarama tamamlandığında oturumu kapatın.  
Kimlik doğrulama ekranına dönünüz.

### İlgili Bilgi

- ➔ “Oturum Açma” sayfa 8
- ➔ “Oturumu Kapatma” sayfa 9

## E-postama Tara İçin Tarama Menü Seçenekleri

**Not:**

*Yaptığımız diğer ayarlara bağlı olarak öğeler kullanılamayabilir.*

### Görüntü Türü:

Çıkış görüntüsünün rengini seçin.

Aşağıdakini seçerseniz tarayıcı orijinalinin rengini otomatik olarak algılar ve görüntüleri algılanan renkleri kullanarak kaydeder.

Renkli/Gri Tonlamalı/Siyah-Beyaz

Taranan görüntüyü 24 bit renkliye, 8 bit griye veya tek renkliye (siyah ve beyaz ikili) dönüştürür. Bu seçildiğinde, renkli olmayan bir orijinali tararken orijinalin gri tonlamalı mı yoksa tek renkli mi olduğunu belirlemek için duyarlılığı ayarlayın.

Renk/Griölçek:

Taranan görüntüyü 24 bit renkliye veya 8 bit griye dönüştürür.

Renk/Siyah Beyaz:

Taranan görüntüyü 24 bit renkliye veya tek renkliye (siyah ve beyaz ikili) dönüştürür.

Kullanılabilir görüntü türleri seçtiğiniz Dosya Biçimi öğesine göre değişebilir. Daha fazla ayrıntı için aşağıdaki kısma bakın.

[“Kullanılabilir Dosya Biçimi ve Görüntü Türü için Kombinasyonlar” sayfa 21](#)

### Dosya Biçimi:

Taranan görüntünün kaydedileceği biçimi seçin.

PDF, PDF/A veya TIFF olarak kaydetmek istediğinizde tüm orijinali bir dosya (birden fazla sayfa) olarak kaydetmeyi veya her orijinali ayrı ayrı kaydetmeyi (tek sayfa) seçin.

Sıkıştırma Oranı:

Taranan görüntünün ne kadar sıkıştırılacağını seçin.

PDF Ayarları:

Kaydetme biçimi ayarı olarak PDF seçeneğini seçtiğinizde, PDF dosyalarını korumak için bu ayarları kullanın.

Açarken parola gerektiren bir PDF dosyası oluşturmak için Belge Açma Parolası öğesini ayarlayın. Yazdırırken veya düzenlerken parola gerektiren bir PDF dosyası oluşturmak için İzin Parolası öğesini ayarlayın.

### Çözünürlük:

Tarama çözünürlüğünü seçin.

### Taranacak Yüz:

Taramak istediğiniz orijinalin kenarını seçin.

Cilt (Orijnl.):

Orijinalin ciltleme yönünü seçin.

### Orijinal Boyut:

Yerleştirdiğiniz orijinalin boyutunu seçin.

## Tarama

- "Otomatik" Boyut Kenarlarını Kırp:

**Otomatik Algıla** seçildiğinde kırpma alanını ayarlayın.

- Lamine kart tara:

Tabakalı orijinal malzemeler için, kenarların etrafındaki şeffaf alanlar da taranır.

### Not:

*Orijinal malzemeye bağlı olarak uygun efektler elde edilemeyebilir.*

### Döndür:

Taranan görüntüyü saat yönünde döndürün. Taramak istediğiniz orijinale göre dönüş açısını seçin.

### Yoğunluk:

Taranan resmin kontrastını seçin.

### Arkaplan Gider:

Taranan görüntüden orjinallerin arka plan rengini kaldırın.

Bu özelliği kullanmak için orjinallerin arkaplan rengi orjinallerdeki en açık renk ve tek biçimli olmalıdır. Arkaplanda desenler varsa veya arka plandan daha açık renkte metin veya çizimler varsa bu özellik düzgün uygulanmaz.

### Metin Geliştirme:

Orijinaldeki bulanık harfleri net ve keskin yapabilirsiniz. Arka planın ofsetini veya eğriliğini de azaltabilirsiniz.

- Açık harfleri vurgulayın / Arka planı kaldırın:

Metin ve arka plan arasındaki düzeltme düzeyini ayarlayabilirsiniz. Kaydırıcıyı **Açık harfleri vurgulayın**'a yaklaştırdığınızda, taranan görüntüdeki açık renkli harfler vurgulanır. Kaydırıcıyı **Arka planı kaldırın**'a yaklaştırdığınızda, arka plan rengi, deseni, kırışıklıkları veya taranan görüntüdeki ofset kaldırılır.

- Nokta grt kldır:

Arka planı aydınlatarak kaldırılamayan, orijinalin arka planındaki siyah noktaları kaldırabilirsiniz. Efekt düzeyini ayarlayabilirsiniz.

### Not:

*Bu özelliği seçtiğinizde, arka plandaki siyah noktaların yanı sıra küçük noktaları da kaldırabilir.*

### Gölgeyi Kaldır:

Taranan görüntüde görünen orijinalin gölgelerini kaldırın.

- Çerçeve:

Orijinalin kenarındaki gölgeleri kaldırın.

### Belge Çarpıklığını Düzelt:

Taranan görüntüdeki eğriliği düzeltin.

Bu özellik aşırı çarpık belgeleri düzeltmeyebilir.

### Boş Sayfaları Atla:

Orijinallerde varsa, tarama yaparken boş sayfaları atlayın.

Sonuç beklediğiniz gibi değilse algılama seviyesini ayarlayın.



## Tarama

### Not:

- Bazı sayfalar yanlışlıkla boş sayfalar olarak atlanabilir.
- Bu özellik, dikişli çift taraflı orijinalleri tararken kullanılamaz.

### Otomatik Besleme Modu:

Otomatik Besleme Modu öğesini ayarlayın. Bu özellik, orijinaller tarandıktan sonra otomatik olarak taramaya devam etmenizi sağlar. Bu özellik özellikle farklı boyut ya da türdeki orijinalleri birer birer taradığınızda faydalıdır.

Her bir orijinali yerleştirmeden önce tarayıcının kenar kılavuzlarını ayarlayın.

- Açık (Tam oto.): Devam onay mesajı görüntülenirken bir orijinal ayarlandığında taramayı başlatın.
- Açık (Yarı oto.): Devam onay mesajı görüntülenirken **Taramayı Başlat** düğmesine basıldığında taramayı başlatın.

### Çift Besleme Algı:

Birden fazla orijinal aynı anda beslendiğinde bir uyarı görüntüleyin.

- Ultrasonik sensör: Bir ultrasonik sensör kullanarak çift beslemeyi algılayın. Algılama aralığını belirtebilirsiniz.
- Uzunluk: Uzunlukla çift beslemeyi algılayın. Taranan ikinci orijinal malzemenin uzunluğunun birinciden farklı olması bir çift besleme olarak tanımlanır. Algılama için uzunluk farkını belirtebilirsiniz.

### Konu:

E-posta için alfa sayısal karakterleri ve sembolleri kullanarak bir konu girin.

### Ekl Dsy Maks Byt:

E-postaya eklenebilecek maksimum dosya boyutunu seçin.

### Dosya adı:

- Dsy Adı Ön Eki:  
Görüntülerin adı için alfa sayısal karakterleri ve sembolleri kullanarak bir ön ek girin.
- Tarih Ekle:  
Dosya adına tarihi ekleyin.
- Saat Ekle:  
Dosya adına saati ekleyin.

### Tüm Ayarları Sil

Tarama ayarlarını varsayılanlarına sıfırlar.

## Klasörüne Tara'yi Kullanma

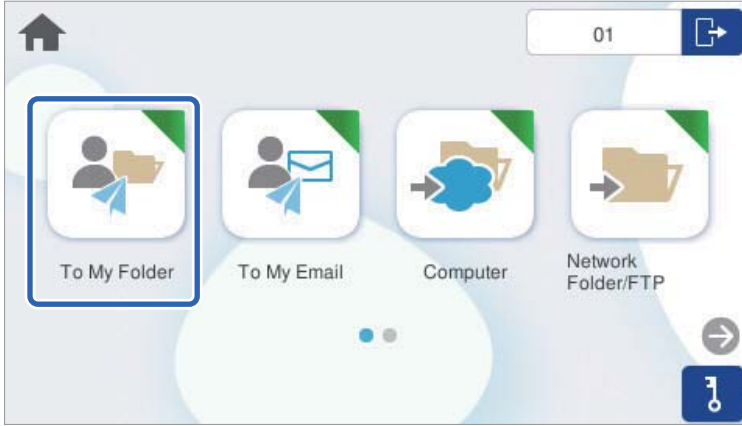
Taranan verileri kişisel bir saklama klasörüne kaydedebilirsiniz. Hedef klasörünüzü bilmiyorsanız, sistem yöneticinize başvurun.

1. Oturum açın.

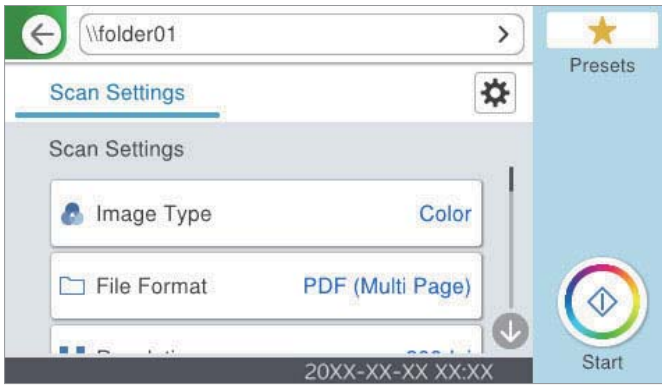
Sizin için izin verilen menü görüntülenir.


## Tarama

2. Orijinalleri yerleştirin.
3. Tarayıcı kontrol panelinin ana ekranında **Klasörüne Tara** ögesini seçin.



4. Kaydetme biçimi gibi ayarları kontrol edin gerekirse bunları değiştirin.



5.  ögesine dokununuz.

Parola istenirse, kişisel klasörünüze erişmek için parolanızı girin. Kimlik doğrulama başarılı olduğunda, parola kaydedilir ve bir dahaki sefere gerekli olmaz.

Tarama başlar.

6. Tarama tamamlandığında oturumu kapatın.

Kimlik doğrulama ekranına dönün.

### İlgili Bilgi

- ➔ “Oturum Açma” sayfa 8
- ➔ “Oturumu Kapatma” sayfa 9

## Klasörüne Tara İçin Tarama Menü Seçenekleri

### Not:

Yaptığımız diğer ayarlara bağlı olarak öğeler kullanılamayabilir.

## Tarama

### Görüntü Türü:

Çıkış görüntüsünün rengini seçin.

Aşağıdakini seçerseniz tarayıcı orijinalinin rengini otomatik olarak algılar ve görüntüleri algılanan renkleri kullanarak kaydeder.

Renkli/Gri Tonlamalı/Siyah-Beyaz

Taranan görüntüyü 24 bit renkliye, 8 bit griye veya tek renkliye (siyah ve beyaz ikili) dönüştürür. Bu seçildiğinde, renkli olmayan bir orijinali tararken orijinalin gri tonlamalı mı yoksa tek renkli mi olduğunu belirlemek için duyarlılığı ayarlayın.

Renk/Griölçek:

Taranan görüntüyü 24 bit renkliye veya 8 bit griye dönüştürür.

Renk/Siyah Beyaz:

Taranan görüntüyü 24 bit renkliye veya tek renkliye (siyah ve beyaz ikili) dönüştürür.

Kullanılabilir görüntü türleri seçtiğiniz Dosya Biçimi ögesine göre değişebilir. Daha fazla ayrıntı için aşağıdaki kısma bakın.

[“Kullanılabilir Dosya Biçimi ve Görüntü Türü için Kombinasyonlar” sayfa 21](#)

### Dosya Biçimi:

Taranan görüntünün kaydedileceği biçimi seçin.

PDF, PDF/A veya TIFF olarak kaydetmek istediğinizde tüm orijinaleri bir dosya (birden fazla sayfa) olarak kaydetmeyi veya her orijinali ayrı ayrı kaydetmeyi (tek sayfa) seçin.

Sıkıştırma Oranı:

Taranan görüntünün ne kadar sıkıştırılacağını seçin.

PDF Ayarları:

Kaydetme biçimi ayarı olarak PDF seçeneğini seçtiğinizde, PDF dosyalarını korumak için bu ayarları kullanın.

Açarken parola gerektiren bir PDF dosyası oluşturmak için Belge Açma Parolası ögesini ayarlayın. Yazdırırken veya düzenlerken parola gerektiren bir PDF dosyası oluşturmak için İzin Parolası ögesini ayarlayın.

### Çözünürlük:

Tarama çözünürlüğünü seçin.

### Taranacak Yüz:

Taramak istediğiniz orijinalin kenarını seçin.

Cilt (Orijnl.):

Orijinalin ciltleme yönünü seçin.

### Orijinal Boyut:

Yerleştirdiğiniz orijinalin boyutunu seçin.

"Otomatik" Boyut Kenarlarını Kırp:

**Otomatik Algıla** seçildiğinde kırpma alanını ayarlayın.

Lamine kart tara:

Tabakalı orijinal malzemeler için, kenarların etrafındaki şeffaf alanlar da taranır.

## Tarama

**Not:**

*Orijinal malzemeye bağılı olarak uygun efektler elde edilemeyebilir.*

**Döndür:**

Taranan görüntüyü saat yönünde döndürün. Taramak istediğiniz orijinale göre dönüş açısını seçin.

**Yoğunluk:**

Taranan resmin kontrastını seçin.

**Arkaplan Gider:**

Taranan görüntüden orjinallerin arka plan rengini kaldırın.

Bu özelliği kullanmak için orjinallerin arkaplan rengi orjinallerdeki en açık renk ve tek biçimli olmalıdır. Arkaplanda desenler varsa veya arka plandan daha açık renkte metin veya çizimler varsa bu özellik düzgün uygulanmaz.

**Metin Geliştirme:**

Orijinaldeki bulanık harfleri net ve keskin yapabilirsiniz. Arka planın ofsetini veya eğriliğini de azaltabilirsiniz.

Açık harfleri vurgulayın / Arka planı kaldırın:

Metin ve arka plan arasındaki düzeltme düzeyini ayarlayabilirsiniz. Kaydırıcıyı **Açık harfleri vurgulayın**'a yaklaştırdığınızda, taranan görüntüdeki açık renkli harfler vurgulanır. Kaydırıcıyı **Arka planı kaldırın**'a yaklaştırdığınızda, arka plan rengi, deseni, kırışıklıkları veya taranan görüntüdeki ofset kaldırılır.

Nokta grlt kldır:

Arka planı aydınlatarak kaldırılamayan, orijinalin arka planındaki siyah noktaları kaldırabilirsiniz. Efekt düzeyini ayarlayabilirsiniz.

**Not:**

*Bu özelliği seçtiğinizde, arka plandaki siyah noktaların yanı sıra küçük noktaları da kaldırabilir.*

**Gölgeyi Kaldır:**

Taranan görüntüde görünen orijinalin gölgelerini kaldırın.

Çerçeve:

Orijinalin kenarındaki gölgeleri kaldırın.

**Belge Çarpıklığını Düzelt:**

Taranan görüntüdeki eğriliği düzeltin.

Bu özellik aşırı çarpık belgeleri düzeltmeyebilir.

**Boş Sayfaları Atla:**

Orijinallerde varsa, tarama yaparken boş sayfaları atlayın.

Sonuç beklediğiniz gibi değilse algılama seviyesini ayarlayın.

**Not:**

*Bazı sayfalar yanlışlıkla boş sayfalar olarak atlanabilir.*

*Bu özellik, dikişli çift taraflı orjinalleri tararken kullanılamaz.*

## Tarama

### Otomatik Besleme Modu:

Otomatik Besleme Modu ögesini ayarlayın. Bu özellik, orijinaler tarandıktan sonra otomatik olarak taramaya devam etmenizi sağlar. Bu özellik özellikle farklı boyut ya da türdeki orijinaleri birer birer taradığınızda faydalıdır.

Her bir orijinali yerleştirmeden önce tarayıcının kenar kılavuzlarını ayarlayın.

- Açık (Tam oto.): Devam onay mesajı görüntülenirken bir orijinal ayarlandığında taramayı başlatın.
- Açık (Yarı oto.): Devam onay mesajı görüntülenirken **Taramayı Başlat** düğmesine basıldığında taramayı başlatın.

### Çift Besleme Algıla:

Birden fazla orijinal aynı anda beslendiğinde bir uyarı görüntüleyin.

- Ultrasonik sensör: Bir ultrasonik sensör kullanarak çift beslemeyi algılayın. Algılama aralığını belirtebilirsiniz.
- Uzunluk: Uzunlukla çift beslemeyi algılayın. Taranan ikinci orijinal malzemenin uzunluğunun birinciden farklı olması bir çift besleme olarak tanımlanır. Algılama için uzunluk farkını belirtebilirsiniz.

### Dosya adı:

- Dsy Adı Ön Eki:  
Görüntülerin adı için alfa sayısal karakterleri ve sembolleri kullanarak bir ön ek girin.
- Tarih Ekle:  
Dosya adına tarihi ekleyin.
- Saat Ekle:  
Dosya adına saati ekleyin.

### Tüm Ayarları Sil

Tarama ayarlarını varsayılanlarına sıfırlar.

## Kullanılabilir Dosya Biçimi ve Görüntü Türü için Kombinasyonlar

Kullanılan özelliğe ve kaydedilecekleri Dosya Biçimi'ne göre aşağıdaki görüntü türlerini seçebilirsiniz.

### Bilgisayara Tara Özelliği

Document Capture Pro ayarlarına bağlıdır.

### USB Sürücü içine tara Özelliği, Ağ Klasörüne/FTP'ye Tara Özelliği

✓ : Seçilebilir. - : Seçilemez.

## Tarama

Görüntü Türü	Dosya Biçimi			
	JPEG	PDF (Tek Sayfalı) PDF (Çok Sayfalı) PDF/A (Tek Sayfalı) PDF/A (Çok Sayfalı)	TIFF (Tkl Syfa)	TIFF (Çkl Syfa)
Renk	✓	✓	✓	-
Siyah Beyz	-	✓	✓	✓
Gri	✓	✓	✓	-
Renkli/Gri Tonlamalı/ Siyah-Beyaz	-	✓	✓	-
Renk/Siyah Beyaz	-	✓	✓	-
Renk/Griölçek	✓	✓	✓	-

## Buluta Tara Özelliği

✓ : Seçilebilir. - : Seçilemez.

Görüntü Türü	Dosya Biçimi			
	JPEG	PDF (Tek Sayfalı) PDF (Çok Sayfalı)	TIFF (Tkl Syfa)	TIFF (Çkl Syfa)
Renk	✓	✓	-	-
Siyah Beyz	-	✓	-	-
Gri	✓	✓	-	-
Renkli/Gri Tonlamalı/ Siyah-Beyaz	-	-	-	-
Renk/Siyah Beyaz	-	-	-	-
Renk/Griölçek	✓	✓	-	-

## E-postya Tara Özelliği

✓ : Seçilebilir. - : Seçilemez.

Görüntü Türü	Dosya Biçimi			
	JPEG	PDF (Tek Sayfalı) PDF (Çok Sayfalı) PDF/A (Tek Sayfalı) PDF/A (Çok Sayfalı)	TIFF (Tkl Syfa)	TIFF (Çkl Syfa)
Renk	✓	✓	-	-
Siyah Beyz	-	✓	✓	✓
Gri	✓	✓	-	-

## Tarama

Görüntü Türü	Dosya Biçimi			
	JPEG	PDF (Tek Sayfalı) PDF (Çok Sayfalı) PDF/A (Tek Sayfalı) PDF/A (Çok Sayfalı)	TIFF (Tkl Syfa)	TIFF (Çkl Syfa)
Renkli/Gri Tonlamalı/ Siyah-Beyaz	-	✓	-	-
Renk/Siyah Beyaz	-	✓	-	-
Renk/Griölçek	✓	✓	-	-

# Bilgisayardan Tarama

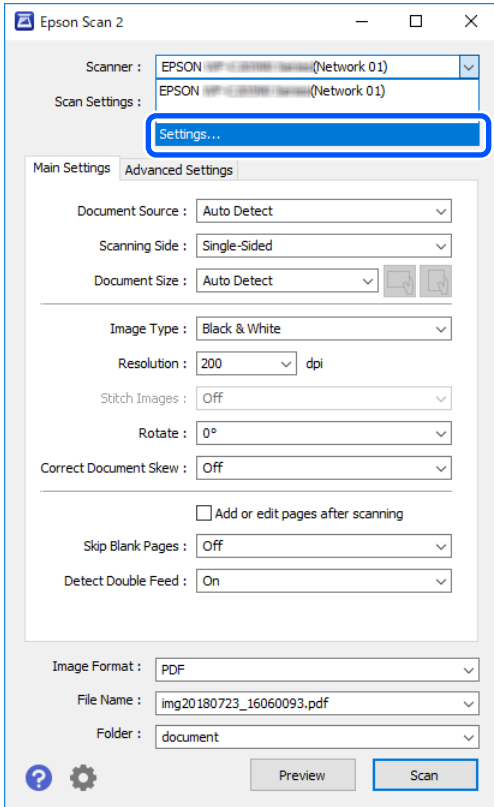
Bir bilgisayardan tarama yapmak istiyorsanız, tarayıcı sürücüsündeki (Epson Scan 2) kullanıcı kısıtlamalarını önceden kaydedin. Sürücüde ayar yapmanıza izin veren kullanıcı kimliğini ve şifresini bilmiyorsanız, sistem yöneticinize başvurun.

Kullanıcı kısıtlamalarını kaydettikten sonra tarama prosedürü normal yazılım işlemleriyle aynıdır. Tarayıcının “Kullanım Kılavuzu”ndaki “Tarama” açıklamasına bakın.

## Bilgisayardan Tarama

Bilgiyardan taramak isterseniz, Epson Scan 2 kısmında erişim sınırlandırmaları için bilgileri ayarlayın.

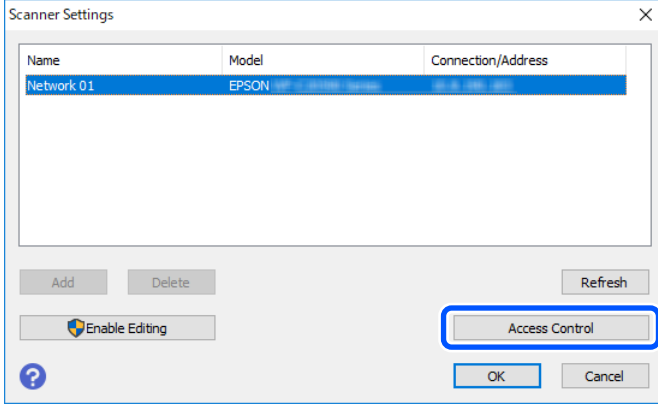
1. Epson Scan 2 yazılımını çalıştırın.
2. **Ayarlar** ögesini **Tarayıcı** kısmından seçin.



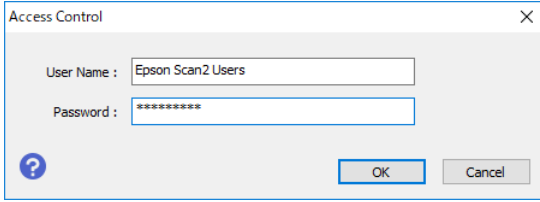


## Bilgisayardan Tarama

3. Tarayıcıyı seçin ve ardından **Erişim Denetimi** üzerine tıklayın.



4. **Kullanıcı Adı** ve **Şifre** öğelerini ayarlayın ve ardından **Tamam** üzerine tıklayın.



5. **Tamam** öğesine tıklayın.

# Sorunları Çözme

---

## Parolanızı veya Kimlik Numaranızı mı Unuttunuz

Parolanızı veya kimlik numaranızı unutursanız sistem yöneticinize başvurun.

---

## Diğer Sorunlar

### Kart Kimlik Doğrulama Aygıtının Üzerinde Tutulduğu Halde Hiç Kimlik Doğrulama Sesi Çıkmıyor

- Uyku modunda (enerji tasarrufu modu) tarayıcı panel ekranını göstermez, kimlik doğrulama sesi çıkmayabilir.
- Yönetici panelin herhangi bir işlem sesi çıkarmayacağı şekilde ayarlar yapmış olabilir.

# Ek

## Sistem Gereksinimleri

Uygulamaya bağılı olarak desteklenen işletim sistemleri farklılık gösterebilir.

Windows*1	Windows 11 veya üstü Windows 10 Windows 8/8.1 Windows 7 Windows Server 2008 veya üstü
Mac OS*2, *3	Mac OS X 10.9 veya üstü, macOS 11 veya üstü

\*1 Document Capture Pro Windows Vista/Windows XP ve Windows Server'ı desteklemez.

\*3 Mac OS için UNIX Dosya Sistemi (UFS) desteklenmez.

\*2 Mac OS veya üstünde Hızlı Kullanıcı Geçişi desteklenmez.

## Ticari Markalar

- Microsoft, Windows, and Windows Server are trademarks of the Microsoft group of companies.
- Apple, Mac, macOS, and OS X are trademarks of Apple Inc., registered in the U.S. and other countries.
- Genel Uyarı: diğeri tüm ticari markalar ilgili sahiplerinin mülkiyetindedir ve yalnızca tanımlama amacıyla kullanılır.

© 2024 Seiko Epson Corporation

## Dikkat

- Bu kılavuzun bir kısmının veya tamamının izinsiz çoğaltılması kesinlikle yasaktır.
- Bu kılavuzun içeriği ve bu ürünün teknik özellikleri önceden haber verilmeksizin değiştirilebilir.
- Bu kılavuzun içeriği ile ilgili herhangi bir sorunuz varsa, bir hata bulursanız, eksik bir açıklamayla karşılaşırsanız vb. şirketimizle iletişime geçin.
- Bu belirtilen husustan bağımsız olarak, bu ürünün kullanımından kaynaklanan herhangi bir hasar veya kayıptan hiçbir koşulda sorumlu olmayacağız.
- Bu ürünün bu kılavuzda açıklananın dışında herhangi bir şekilde çalıştırılmasından, ürünün uygunsuz kullanımından veya şirketimiz ya da tedarikçilerimiz dışında üçüncü bir tarafça yapılan değişikliklerden kaynaklanan hasar veya kayıplardan hiçbir koşulda sorumlu olmayacağız.