

EPSON

DS-900WN DS-800WN
Epson Print Admin Serverless

Як користуватися

Зміст

Вступ

Зміст документу.	3
Використання цього керівництва.	3
Позначки та символи.	3
Знімки екрану, які використовуються в цьому посібнику.	3
Позначення операційної системи.	3

Огляд

Про сканування.	5
-------------------------	---

Способи автентифікації

Підготовка до використання.	6
Реєстрація картки автентифікації.	6
Перевірити номер посвідчення.	7

Виконання входу і виходу на сканері

Вхід.	8
Якщо пристрій автентифікації підключено.	8
Якщо пристрій автентифікації не підключено.	8
Вихід із системи.	9
Коли функції панелі керування доступні без автентифікації.	9
Меню, які можуть відображатися без входу в систему.	10

Змінити інформацію користувача

Змінити пароль.	11
Змінити номер посвідчення.	11

Сканування

Доступні функції сканування Epson Print Admin Serverless.	13
Використання Ск. в "Моя ел.пошта".	14
Використання Скан. в "Моя папка".	18
Комбінації для доступних параметрів Формат файлу та Тип зображення.	21

Сканування за допомогою комп'ютера

Сканування за допомогою комп'ютера.	24
---	----

Вирішення проблем

Забули пароль або номер посвідчення.	26
Інші проблеми.	26
Немає звуку автентифікації, навіть коли картка знаходиться над пристроєм автентифікації.	26

Додаток

Системні вимоги.	27
Торгові марки.	27
Обережно.	27

Вступ

Зміст документа

У цьому посібнику описано виконання наведених нижче функцій програми Epson Print Admin Serverless.

- Способи автентифікації
- Реєстрація картки автентифікації
- Сканування

Примітка.

Інформацію, яка не міститься в цьому посібнику, наприклад, про завантаження оригіналів або усунення несправностей під час сканування, див. в посібнику *Посібник користувача сканера*.

Використання цього керівництва

Позначки та символи



Застереження.

Вказівки, яких необхідно ретельно дотримуватись, щоб уникнути травмування.



Важливо

Вказівки, яких необхідно дотримуватись, щоб уникнути пошкодження пристрою.

Примітка.

Надає додаткову та довідкову інформацію.

Пов'язані відомості

➔ Посилання, що пов'язані з розділами.

Знімки екрану, які використовуються в цьому посібнику

Елементи налаштувань можуть змінюватися в залежності від продукції та умов налаштування.

Позначення операційної системи

Windows

У цьому посібнику «Windows 11», «Windows 10», «Windows 8.1», «Windows 8», «Windows 7», «Windows Server 2022», «Windows Server 2019», «Windows Server 2016», «Windows Server 2012 R2», «Windows Server 2012»,

Вступ

«Windows Server 2008 R2» та «Windows Server 2008» позначають наведені нижче операційні системи. Крім того термін «Windows» використовується для позначення всіх версій.

- Операційні система Microsoft® Windows® 11
- Операційні система Microsoft® Windows® 10
- Операційні система Microsoft® Windows® 8.1
- Операційні система Microsoft® Windows® 8
- Операційні система Microsoft® Windows® 7
- Операційні система Microsoft® Windows Server® 2022
- Операційні система Microsoft® Windows Server® 2019
- Операційні система Microsoft® Windows Server® 2016
- Операційні система Microsoft® Windows Server® 2012 R2
- Операційні система Microsoft® Windows Server® 2012
- Операційні система Microsoft® Windows Server® 2008 R2
- Операційні система Microsoft® Windows Server® 2008

Mac OS

У цьому посібнику «Mac OS» значить Mac OS X 10.9 або новішої версії, а також macOS 11 або новішої версії.

Огляд

Epson Print Admin Serverless забезпечує безпечне й ефективне середовище для використання сканерів у таких мережах, як офіси або школи.

Пропонуються такі рішення.

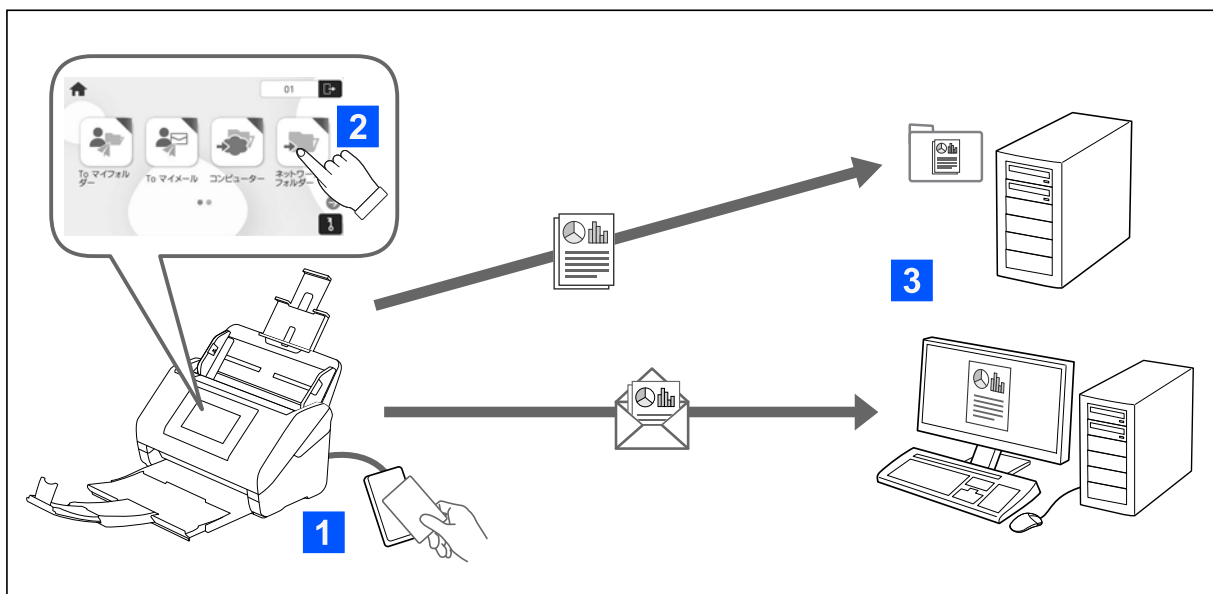
Підвищена безпека

Сканер можуть використовувати лише авторизовані користувачі.

Ефективність роботи

Без виконання складних операцій ви можете надіслати відскановані дані на свою адресу електронної пошти або зберегти їх у зареєстровану папку призначення.

Про сканування



Функції панелі керування можна використовувати після входу в сканер як автентифікований користувач.

На додаток до стандартних функцій, Epson Print Admin Serverless підтримує зазначені нижче методи сканування.

Скан. в «Моя ел.пошта»

Результати сканування можна надсилати на зареєстровану адресу електронної пошти.

Скан. в «Моя папка»

Ви можете зберігати результати сканування в особисту папку, ім'ям якої є ваш ідентифікатор користувача та яка знаходиться у цільовій папці (мережевій папці або FTP-сервері), зареєстрованій для Epson Print Admin Serverless, або у спеціальній папці, яку ви можете задати самостійно.

Способи автентифікації

Спосіб автентифікації налаштовується системним адміністратором, а на панелі керування відображається відповідний екран. Доступні наведені нижче способи автентифікації.

- ідентифікатор користувача та пароль
- ідентифікатор користувача
- номер посвідчення
- картка автентифікації (якщо підключено пристрій автентифікації)

Підготовка до використання

Щоб використовувати Epson Print Admin Serverless, потрібно підготуватися. Підготовка залежить від способу автентифікації та використання або невикористання пристрою автентифікації.

Реєстрація картки автентифікації

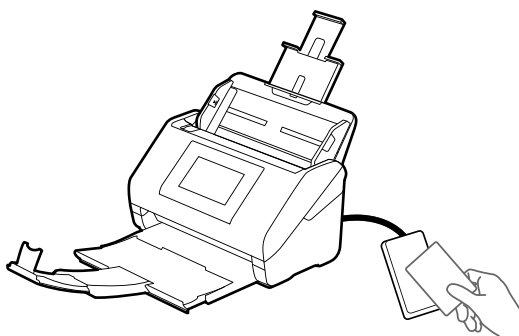
Якщо ви використовуєте картку автентифікації для способу автентифікації, необхідно зареєструвати користувача цієї картки.

Примітка.

- Картка може бути вже зареєстрована системним адміністратором. Щоб отримати докладніші відомості, виконуйте вказівки системного адміністратора.
- Сканерам, підключеним до безпроводної локальної мережі, які увійшли в режим сну (режим заощадження енергії), може знадобитися деякий час на розпізнання картки автентифікації. Можливо, доведеться ще раз потримати картку над пристроєм.

1. Утримуйте картку автентифікації над пристроєм зчитування.

Відобразиться повідомлення для введення ідентифікатора користувача та пароля.



2. Введіть ідентифікатор користувача та пароль на панелі керування.

Якщо ви не знаєте ідентифікатора користувача або пароля, зверніться до системного адміністратора.

3. Торкніться **увійти**.

З'явиться повідомлення про завершення реєстрації.

Способи автентифікації

4. Торкніться ОК.

Після входу в систему в правому верхньому кутку меню автоматично відображається ім'я та прізвище.

5. Щоб вийти із системи, торкніться  у верхній частині екрана або натисніть кнопку .

Поверніться до попереднього екрану. У майбутньому, ваша автентифікація відбуватиметься тільки після утримання картки над пристроєм зчитування.

Перевірити номер посвідчення

Для автентифікації номера посвідчення випускається унікальний номер посвідчення. Ви можете увійти в систему сканера, ввівши номер посвідчення на панелі керування. Щоб дізнатися ваш номер посвідчення, зверніться до свого системного адміністратора.

Виконання входу і виходу на сканері

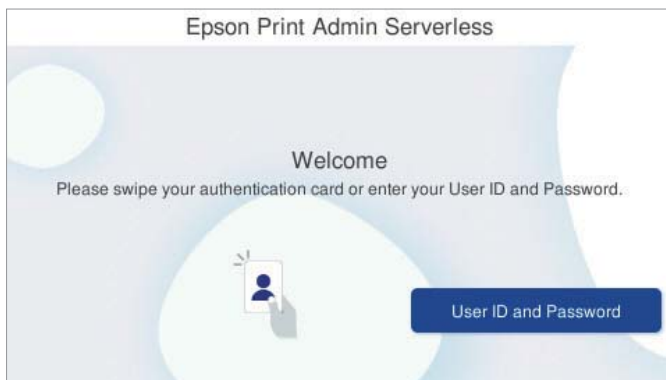
Під час сканування потрібно виконати вхід на сканер, на якому увімкнено функцію автентифікації.

Вхід

Вхід можна здійснити з панелі керування сканера.

Якщо пристрій автентифікації підключено

Ви можете увійти в систему, тримаючи картку автентифікації над пристроєм автентифікації.



Примітка.

Якщо на панелі керування сканера відображається один з наведених елементів, виконати вхід також можна, натиснувши на ньому та ввівши свою інформацію про користувача.

- Код користувача та пароль
- Номер посвідчення

Пов'язані відомості

➔ [«Реєстрація картки автентифікації» на сторінці 6](#)

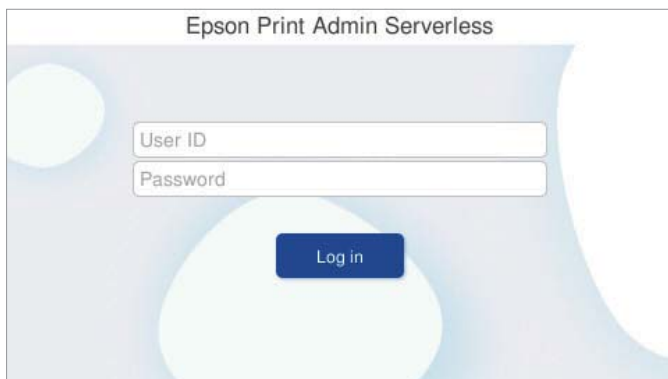
Якщо пристрій автентифікації не підключено

Уведіть відображену на панелі керування сканера інформацію про користувача, щоб увійти.

1. Уведіть будь-які з наведених відомостей відповідно до відображених на панелі керування сканера полів.
 - Ідентифікатор користувача і Пароль
 - Ідентифікатор користувача

Виконання входу і виходу на сканері

❑ Номер посвідчення



2. Торкніться **увійти**.

Вихід із системи

Щоб вийти із системи, торкніться  у верхній частині екрана або натисніть кнопку .

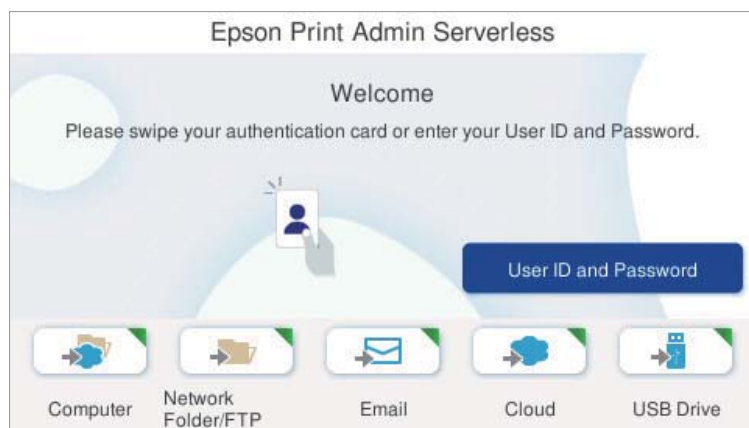
Якщо підключено пристрій автентифікації, ви можете вийти із системи, тримаючи картку автентифікації над пристроєм автентифікації.

Примітка.

Вихід здійснюється автоматично, якщо протягом визначеного системним адміністратором часу не виконувалася жодна операція.

Коли функції панелі керування доступні без автентифікації

Якщо системний адміністратор дозволяє використовувати функції панелі керування без автентифікації, буде відображено екран автентифікації, як показано нижче.



Для користувачів, зареєстрованих в Epson Print Admin Serverless:

увійдіть за допомогою панелі керування, а потім скористайтеся функціями сканування з панелі керування.

Виконання входу і виходу на сканері

Для користувачів, не зареєстрованих в Epson Print Admin Serverless:

Щоб скористатися функціями сканування, торкніться піктограми меню на екрані автентифікації.

Меню, які можуть відображатися без входу в систему

Ви можете відобразити головний екран, натиснувши кнопку  навіть без входу в систему сканера.


Пояснення до кожного меню див. у Посібнику користувача сканера.


Примітка.

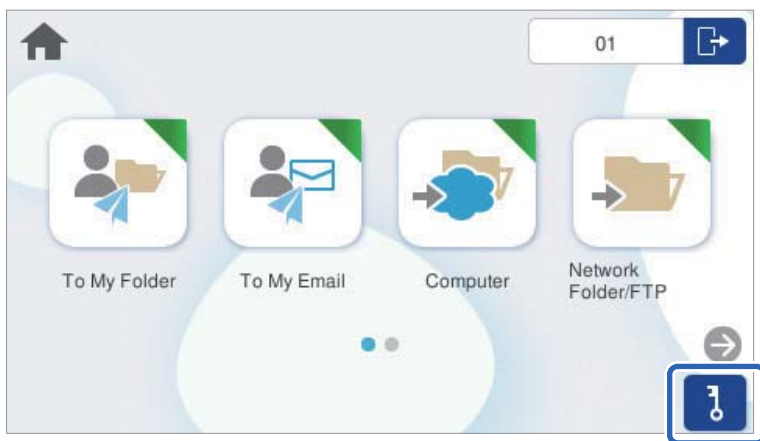
*Вийдіть із системи перед використанням меню **Обслуговув. та ремонт сканера**, **Налаш.** та **Допомога**.*



Змінити інформацію користувача

Змінити пароль


У разі використання способу автентифікації за паролем і відображення на панелі керування сканера користувачі можуть змінити свій пароль самостійно. 

1. Увійдіть.
Буде відображено меню, яке вам дозволено використовувати.
2. Торкніться  на головному екрані.




3. Введіть поточний пароль, новий пароль і підтвердження нового пароля.
Примітка.
Якщо не потрібно змінювати пароль, натисніть кнопку  або , щоб повернутися на головний екран.
4. Торкніться ОК.
Відобразиться повідомлення про завершення зміни паролю.

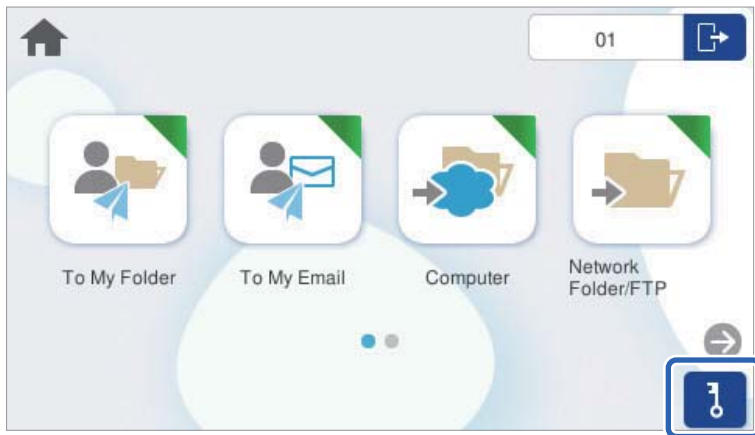
Змінити номер посвідчення

У разі використання способу автентифікації за номером посвідчення і відображення на панелі керування сканера  користувачі можуть змінити номери своїх посвідчень самостійно.

1. Увійдіть.
Буде відображено меню, яке вам дозволено використовувати.


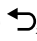
Змінити інформацію користувача

2. Торкніться .



3. Введіть поточний номер посвідчення, новий номер посвідчення та підтвердження нового номера посвідчення від 4 до 8 цифр.

Примітка.

- Мінімальну кількість цифр для номера посвідчення встановлює ваш системний адміністратор. Для отримання додаткової інформації зверніться до системного адміністратора.
- Якщо номер посвідчення змінювати не потрібно, натисніть кнопку  або , щоб повернутися на головний екран.

4. Торкніться **ОК**.

Відобразиться повідомлення про завершення зміни номеру посвідчення.

Сканування

Доступні функції сканування Epson Print Admin Serverless

На сканерах з увімкненим Epson Print Admin Serverless можна використовувати такі методи сканування. Адміністратор може обмежити доступні функції. Щоб отримати докладнішу інформацію, необхідно звернутися до системного адміністратора.

Скан. в «Моя ел.пошта»

Надсилати скановане зображення на електронну адресу користувача, пов'язану з обліковим записом.

Скан. в «Моя папка»

Зберігати скановане зображення у папку, призначену кожному користувачу. Варіанти встановлення спеціальної папки наведено нижче.

- Вкажіть одну мережеву папку для всіх Epson Print Admin Serverless, аби автоматично створити особисту папку під вказаною папкою, використовуючи ім'я ідентифікатора користувача.
- Створити окремі мережеві папки для кожного користувача.

ПК*

Ви можете зберегти скановані зображення на комп'ютер, підключений до сканера.

Мереж. пап./FTP*

Ви можете зберегти скановане зображення у задалегідь налаштовану мережеву папку.

Ел. адреса*

Ви можете надіслати скановане зображення електронною поштою безпосередньо зі сканера через попередньо налаштований сервер електронної пошти.

Cloud*

Ви можете надіслати скановане зображення безпосередньо у задалегідь налаштовані хмарні служби.

USB-накопичувач*

Це доступно тільки, коли до сканера не підключено жодного пристрою автентифікації.

Ви можете зберегти скановане зображення безпосередньо на USB-носій, підключений до сканера.

Налашт

Використовуйте для сканування попередньо зареєстровані налаштування.

*: Процедури сканування після входу в обліковий запис нічим не відрізняються від процедур сканування з вимкненим параметром Epson Print Admin Serverless. Докладнішу інформацію див. в документі Посібник користувача сканера.

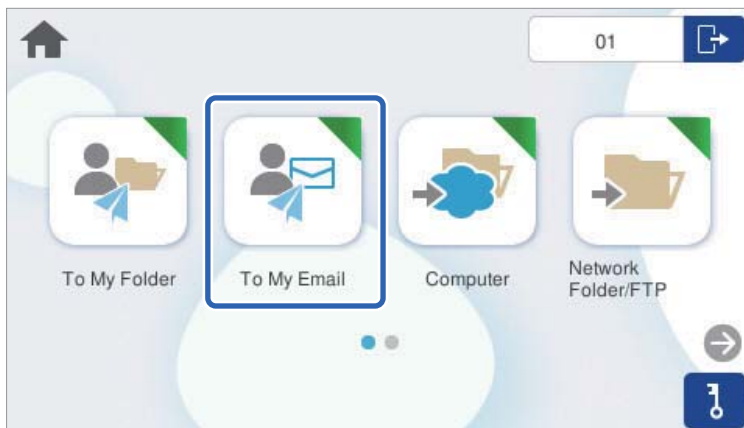
Примітка.

Інформацію, яка не міститься в цьому посібнику, наприклад, про завантаження оригіналів або усунення несправностей під час сканування, див. в посібнику Посібник користувача сканера.

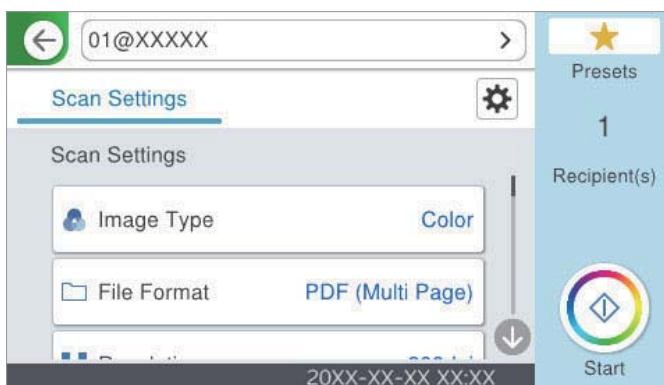
Використання Ск. в "Моя ел.пошта"


Скановані дані можна надсилати на свою адресу електронної пошти.

1. Увійдіть.
Буде відображено меню, яке вам дозволено використовувати.
2. Розмістіть оригінали.
3. На головному екрані панелі керування сканера виберіть **Скан. в «Моя ел.пошта»**.



4. Виберіть налаштування, такі як формат зберігання, та змінійте їх у разі необхідності.



5. Торкніться .
6. Після завершення сканування вийдіть з облікового запису.
Поверніться до попереднього екрану.

Сканування

Пов'язані відомості

- ➔ [«Вхід» на сторінці 8](#)
- ➔ [«Вихід із системи» на сторінці 9](#)

Параметри меню сканування для Ск. в "Моя ел.пошта"

Примітка.

Елементи можуть бути недоступними, залежно від інших внесених вами налаштувань.

Тип зображення:

Виберіть колір вихідного зображення.

Якщо вибрати нижчезазначені елементи, сканер визначатиме колір оригіналів автоматично та зберігатиме зображення, використовуючи визначені кольори.

- Колір/Відтінки сірого/Ч-Б

Перетворення сканованого зображення на 24-бітне кольорове, 8-бітне сіре або монохромне (чорно-біле двійкове). Якщо вибрано цей параметр, під час сканування не кольорового оригіналу задайте чутливість, щоб визначити, чи є оригінал монохромним зображенням або ж зображенням у відтінках сірого.

- Колір/Відтінки сірого:

Перетворення сканованого зображення на 24-бітне або 8-бітне сіре.

- Колір/Чорно-білий:

Перетворення сканованого зображення на 24-бітне або монохромне (чорно-біле двійкове).

Доступні типи зображень можуть залежати від вибраного Формат файлу. Детальніше див.

[«Комбінації для доступних параметрів Формат файлу та Тип зображення» на сторінці 21](#)

Формат файлу:

Виберіть формат, у якому зберігатимуться скановані зображення.

Якщо потрібно зберегти файл як PDF, PDF/A або TIFF, виберіть, чи зберігати всі оригінали як один файл (із кількох сторінок), чи зберігати кожен оригінал окремо (з однієї сторінки).

- Рівень стиск.:

Виберіть ступінь стиснення сканованого зображення.

- Налаштування PDF:

Якщо ви обрали PDF в якості формату збереження, використовуйте налаштування для захисту PDF-файлів.

Щоб створити файл PDF, під час відкриття якого необхідно ввести пароль, установіть параметр Відкр. пароль до док.. Щоб створити файл PDF, під час друку або редагування якого необхідно ввести пароль, установіть параметр Пароль на дозвіл.

Роздільність:

Виберіть роздільну здатність сканування.

Сторона сканування:

Виберіть сторону оригіналу, яку потрібно сканувати.

Сканування

- Скріпити (оригінал):

Виберіть напрямок зшивання оригіналу.

Розмір ориг.:

Виберіть розмір розміщеного оригіналу.

- Обрізати межі для розміру Автоматичний:

Налаштуйте область обтинання, вибравши **Автовизначення**.

- Сканувати ламіновану картку:

У ламінованих оригіналах прозорі області навколо країв також скануються.

Примітка.

Залежно від оригіналу потрібного результату може не вдатися отримати.

Обернути:

Оберніть скановане зображення за годинниковою стрілкою. Виберіть кут обертання залежно від оригіналу, який потрібно сканувати.

Щільність:

Виберіть контрастність сканованого зображення.

Видалити Тло:

Видаліть колір тла оригіналів зі сканованого зображення.

Щоб скористатися цією функцією, колір фону оригіналів повинен бути найсвітлішим відтінком в оригіналах і повинен бути рівномірним. Ця функція не може бути правильно застосована, якщо на фоні є візерунки або текст, або ілюстрації, які мають світліший колір, ніж фон.

Покращення тексту:

Можна зробити розмиті літери оригіналу чіткими та розбірливими. Також можна зменшити зміщення або нерівномірність тла.

- Виділити світлі літери / Видалити фон:

Ви можете налаштувати рівень корекції між текстом і фоном. Коли ви пересуваєте повзунок ближче до пункту **Виділити світлі літери**, світлі літери на відсканованому зображенні стають чіткішими. Коли ви пересуваєте повзунок ближче до пункту **Видалити фон**, колір фону, візерунок, зморшки або зміщення зі сканованого зображення буде видалено.

- Прибрати точковий шум:

Ви можете видалити чорні крапки на фоні оригіналу, які неможливо видалити освітленням фону. Можна відрегулювати рівень ефекту.

Примітка.

Коли ви вибираєте цю функцію, вона також може видалити маленькі крапки, а також чорні крапки на фоні.

Видал. копії:

Видалення тіней від оригіналу, що відображаються на сканованому зображенні.

- Рамка:

Видалення тіней по краях оригіналу.

Сканування

Виправлення нахилу документа:

Відкоригуйте перекіс вибраного зображення.

Ця функція може не виправити документи, кут нахилу яких був надто великим.

Пропускати порожні сторінки:

Пропустити порожні сторінки під час сканування, якщо вони є в оригіналах.

Якщо результат не відповідає вашим очікуванням, налаштуйте рівень виявлення.

Примітка.

- Деякі сторінки можуть бути помилково пропущені як порожні.
- Ця функція недоступна під час сканування двосторонніх оригіналів, що зшиваються.

Реж. автомат. подачі:

Налаштуйте Реж. автомат. подачі. Ця функція дає змогу автоматично продовжувати сканування після завершення сканування оригіналів. Ця функція стане у пригоді при скануванні різних розмірів або типів оригіналів по черзі.

Перш ніж розміщувати оригінал, налаштуйте бічні напрямні сканера.

- Увімкн. (повний автомат): розпочати сканування, коли оригінал задано, а повідомлення про продовження відображається.
- Увімкн. (напівавтомат): розпочати сканування, коли кнопку **Почати сканув.** натиснуто, а повідомлення про продовження відображається.

Визначити подвійну подачу:

Відображайте попередження, коли кілька оригіналів подаються одночасно.

- Ультразвуковий датчик: виявляйте подвійну подачу за допомогою ультразвукового датчика. Можна вказувати тип стиснення.
- Довжина: виявляйте подвійну подачу за довжиною. Якщо довжина другого оригіналу, що сканується, відрізняється від першого, це розпізнається як подача двох аркушів одночасно. Можна вказувати різницю у довжині для виявлення.

Тема:

Введіть тему листа, використовуючи буквено-цифрові символи.

Мак роз вкл ф:

Виберіть максимальний розмір файлу, який можна прикріпити до електронного листа.

Назва файлу:

- Префікс імені файлу:
Введіть префікс назви зображень, використовуючи буквено-цифрові символи.
- Додати дату:
Додавання дати до імені файлу.
- Додати час:
Додавання часу до імені файлу.

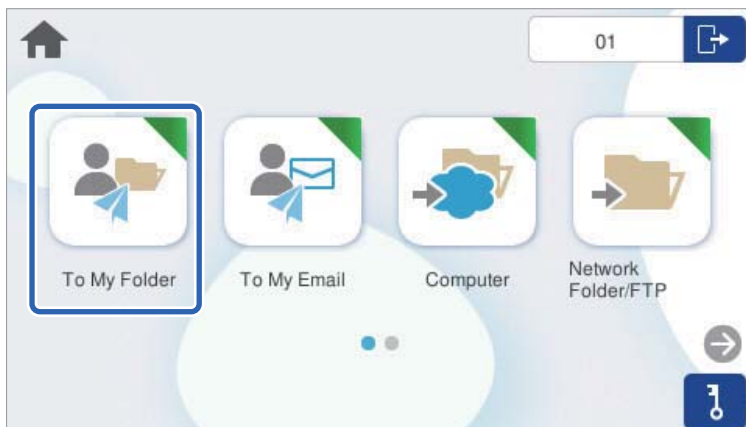
Вид. всі налашт.

Скидає налаштування сканування до стандартних значень.

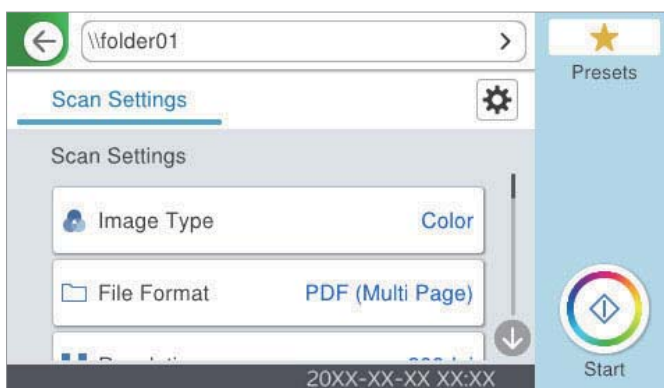
Використання Скан. в "Моя папка"


Дані сканування можна зберігати в особистій папці для зберігання. Якщо ви не знаєте своєї цільової папки, зверніться до системного адміністратора.

1. Увійдіть.
Буде відображено меню, яке вам дозволено використовувати.
2. Розмістіть оригінали.
3. На головному екрані панелі керування сканера виберіть **Скан. в «Моя папка»**.



4. Виберіть налаштування, такі як формат зберігання, та змінійте їх у разі необхідності.



5. Торкніться .
Якщо потрібно ввести пароль, зробіть це для отримання доступу до особистої папки. Після успішної автентифікації пароль зберігається та наступного разу не запитується.
Розпочнеться сканування.
6. Після завершення сканування вийдіть з облікового запису.
Поверніться до попереднього екрану.

Пов'язані відомості

➔ [«Вхід» на сторінці 8](#)

Сканування

➔ [«Вихід із системи» на сторінці 9](#)

Параметри меню сканування для Скан. в "Моя папка"

Примітка.

Елементи можуть бути недоступними, залежно від інших внесених вами налаштувань.

Тип зображення:

Виберіть колір вихідного зображення.

Якщо вибрати нижчезазначені елементи, сканер визначатиме колір оригіналів автоматично та зберігатиме зображення, використовуючи визначені кольори.

Колір/Відтінки сірого/Ч-Б

Перетворення сканованого зображення на 24-бітне кольорове, 8-бітне сіре або монохромне (чорно-біле двійкове). Якщо вибрано цей параметр, під час сканування не кольорового оригіналу задайте чутливість, щоб визначити, чи є оригінал монохромним зображенням або ж зображенням у відтінках сірого.

Колір/Відтінки сірого:

Перетворення сканованого зображення на 24-бітне або 8-бітне сіре.

Колір/Чорно-білий:

Перетворення сканованого зображення на 24-бітне або монохромне (чорно-біле двійкове).

Доступні типи зображень можуть залежати від вибраного Формат файлу. Детальніше див.

[«Комбінації для доступних параметрів Формат файлу та Тип зображення» на сторінці 21](#)

Формат файлу:

Виберіть формат, у якому зберігатимуться скановані зображення.

Якщо потрібно зберегти файл як PDF, PDF/A або TIFF, виберіть, чи зберігати всі оригінали як один файл (із кількох сторінок), чи зберігати кожен оригінал окремо (з однієї сторінки).

Рівень стиск.:

Виберіть ступінь стиснення сканованого зображення.

Налаштування PDF:

Якщо ви обрали PDF в якості формату збереження, використовуйте налаштування для захисту PDF-файлів.

Щоб створити файл PDF, під час відкриття якого необхідно ввести пароль, установіть параметр Відкр. пароль до док.. Щоб створити файл PDF, під час друку або редагування якого необхідно ввести пароль, установіть параметр Пароль на дозвіл.

Роздільність:

Виберіть роздільну здатність сканування.

Сторона сканування:

Виберіть сторону оригіналу, яку потрібно сканувати.

Скріпити (оригінал):

Виберіть напрямок зшивання оригіналу.

Сканування

Розмір ориг.:

Виберіть розмір розміщеного оригіналу.

- Обрізати межі для розміру Автоматичний:

Налаштуйте область обтинання, вибравши **Автовизначення**.

- Сканувати ламіновану картку:

У ламінованих оригіналах прозорі області навколо країв також скануються.

Примітка.

Залежно від оригіналу потрібного результату може не вдатися отримати.

Обернути:

Оберніть скановане зображення за годинниковою стрілкою. Виберіть кут обертання залежно від оригіналу, який потрібно сканувати.

Щільність:

Виберіть контрастність сканованого зображення.

Видалити Тло:

Видаліть колір тла оригіналів зі сканованого зображення.

Щоб скористатися цією функцією, колір фону оригіналів повинен бути найсвітлішим відтінком в оригіналах і повинен бути рівномірним. Ця функція не може бути правильно застосована, якщо на фоні є візерунки або текст, або ілюстрації, які мають світліший колір, ніж фон.

Покращення тексту:

Можна зробити розмиті літери оригіналу чіткими та розбірливими. Також можна зменшити зміщення або нерівномірність тла.

- Виділити світлі літери / Видалити фон:

Ви можете налаштувати рівень корекції між текстом і фоном. Коли ви пересуваєте повзунок ближче до пункту **Виділити світлі літери**, світлі літери на відсканованому зображенні стають чіткішими. Коли ви пересуваєте повзунок ближче до пункту **Видалити фон**, колір фону, візерунок, зморшки або зміщення зі сканованого зображення буде видалено.

- Прибрати точковий шум:

Ви можете видалити чорні крапки на фоні оригіналу, які неможливо видалити освітленням фону. Можна відрегулювати рівень ефекту.

Примітка.

Коли ви вибираєте цю функцію, вона також може видалити маленькі крапки, а також чорні крапки на фоні.

Видал. копії:

Видалення тіней від оригіналу, що відображаються на сканованому зображенні.

- Рамка:

Видалення тіней по краях оригіналу.

Виправлення нахилу документа:

Відкоригуйте перекіс вибраного зображення.

Ця функція може не виправити документи, кут нахилу яких був надто великим.

Сканування

Пропускати порожні сторінки:

Пропустити порожні сторінки під час сканування, якщо вони є в оригіналах.

Якщо результат не відповідає вашим очікуванням, налаштуйте рівень виявлення.

Примітка.

- Деякі сторінки можуть бути помилково пропущені як порожні.
- Ця функція недоступна під час сканування двосторонніх оригіналів, що зшиваються.

Реж. автомат. подачі:

Налаштуйте Реж. автомат. подачі. Ця функція дає змогу автоматично продовжувати сканування після завершення сканування оригіналів. Ця функція стане у пригоді при скануванні різних розмірів або типів оригіналів по черзі.

Перш ніж розміщувати оригінал, налаштуйте бічні напрямні сканера.

- Увімкн. (повний автомат): розпочати сканування, коли оригінал задано, а повідомлення про продовження відображається.
- Увімкн. (напівавтомат): розпочати сканування, коли кнопку **Почати сканув.** натиснуто, а повідомлення про продовження відображається.

Визначити подвійну подачу:

Відображайте попередження, коли кілька оригіналів подаються одночасно.

- Ультразвуковий датчик: виявляйте подвійну подачу за допомогою ультразвукового датчика. Можна вказувати тип стиснення.
- Довжина: виявляйте подвійну подачу за довжиною. Якщо довжина другого оригіналу, що сканується, відрізняється від першого, це розпізнається як подача двох аркушів одночасно. Можна вказувати різницю у довжині для виявлення.

Назва файлу:

- Префікс імені файлу:
Введіть префікс назви зображень, використовуючи буквено-цифрові символи.
- Додати дату:
Додавання дати до імені файлу.
- Додати час:
Додавання часу до імені файлу.

Вид. всі налашт.

Скидає налаштування сканування до стандартних значень.

Комбінації для доступних параметрів Формат файлу та Тип зображення

Можна вибрати наведені нижче типи зображень відповідно до використовуваної функції та Формат файлу, у якому вони будуть збережені.

Функція Сканувати до ПК

Залежно від налаштувань Document Capture Pro.

Сканування

Функція Скан. на USB-накопичувач, функція Скан. до мереж. папки/FTP

✓ : Можна вибрати. - : Не можна вибрати.

Тип зображення	Формат файлу			
	JPEG	PDF (одна стор.) PDF (багато ст.) PDF/A (одна стор.) PDF/A (багато ст.)	TIFF (1 ст.)	TIFF (бар.)
Колір	✓	✓	✓	-
Чорно-біле	-	✓	✓	✓
Сірий	✓	✓	✓	-
Колір/Відтінки сірого/Ч-Б	-	✓	✓	-
Колір/Чорно-білий	-	✓	✓	-
Колір/Відтінки сірого	✓	✓	✓	-

Функція Сканувати до Cloud

✓ : Можна вибрати. - : Не можна вибрати.

Тип зображення	Формат файлу			
	JPEG	PDF (одна стор.) PDF (багато ст.)	TIFF (1 ст.)	TIFF (бар.)
Колір	✓	✓	-	-
Чорно-біле	-	✓	-	-
Сірий	✓	✓	-	-
Колір/Відтінки сірого/Ч-Б	-	-	-	-
Колір/Чорно-білий	-	-	-	-
Колір/Відтінки сірого	✓	✓	-	-

Функція Сканувати до ел. пошти

✓ : Можна вибрати. - : Не можна вибрати.

Сканування

Тип зображення	Формат файлу			
	JPEG	PDF (одна стор.) PDF (багато ст.) PDF/A (одна стор.) PDF/A (багато ст.)	TIFF (1 ст.)	TIFF (бар.)
Колір	✓	✓	-	-
Чорно-біле	-	✓	✓	✓
Сірий	✓	✓	-	-
Колір/Відтінки сірого/Ч-Б	-	✓	-	-
Колір/Чорно-білий	-	✓	-	-
Колір/Відтінки сірого	✓	✓	-	-

Сканування за допомогою комп'ютера

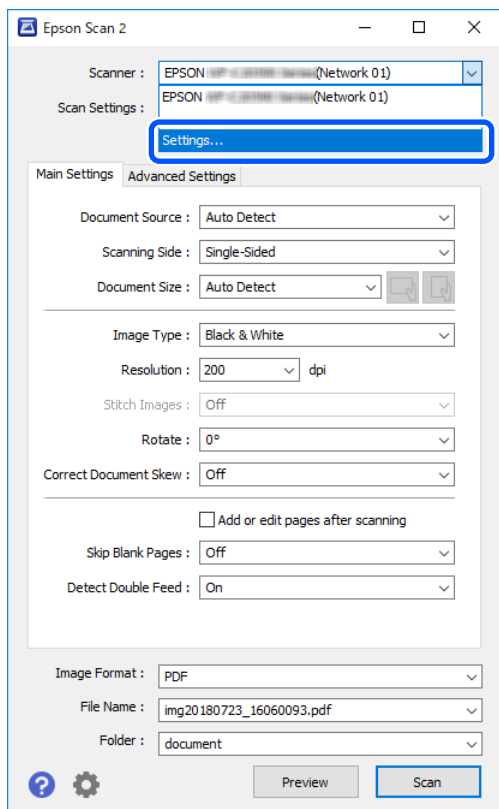
Якщо потрібно сканувати з комп'ютера, заздалегідь зареєструйте обмеження для користувачів у драйвері сканера (Epson Scan 2). Якщо ви не знаєте ідентифікатор і пароль користувача, які дозволяють налаштувати параметри драйвера, зверніться до системного адміністратора.

Після реєстрації обмежень користувача процедура сканування є такою ж, як і для звичайної роботи з програмним забезпеченням. Див. пояснення в розділі «Сканування» в «Посібнику користувача» сканера.

Сканування за допомогою комп'ютера

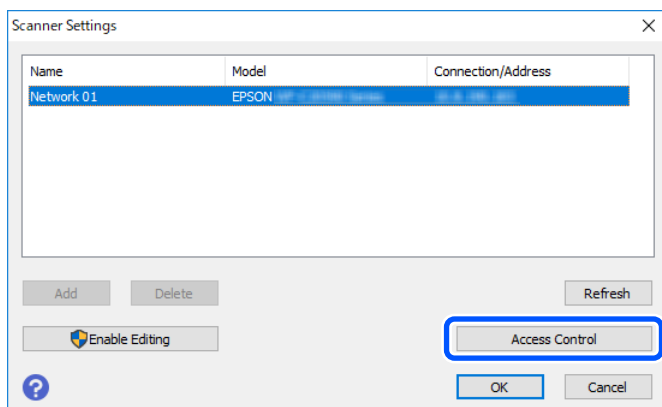
Якщо хочете сканувати за допомогою комп'ютера, укажіть інформацію для обмеження доступу в Epson Scan 2.

1. Запустіть Epson Scan 2.
2. Виберіть значення **Налаштування** у параметрі **Сканер**.

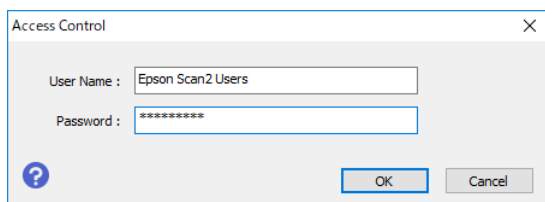


Сканування за допомогою комп'ютера

3. Виберіть принтер і натисніть опцію **Керування доступом**.



4. Укажіть **Ім'я користувача** і **Пароль** та натисніть **ОК**.



5. Клацніть **ОК**.

Вирішення проблем

Забули пароль або номер посвідчення

Якщо ви забули пароль або номер посвідчення, зверніться до системного адміністратора.

Інші проблеми

Немає звуку автентифікації, навіть коли картка знаходиться над пристроєм автентифікації

- Якщо сканер не відображає панель у режимі сну (режимі заощадження енергії), звук автентифікації може бути відсутній.
- Можливо, адміністратор налаштував панель таким чином, щоб вона не видавала жодних звуків роботи.

Додаток

Системні вимоги

Підтримувані операційні системи відрізняються, залежно від програми.

Windows* ¹	Windows 11 або новішої версії Windows 10 Windows 8/8.1 Windows 7 Windows Server 2008 або новішої версії
Mac OS* ^{2, *3}	Mac OS X 10.9 або новішої версії, macOS 11 або новішої версії

*1 Document Capture Pro не підтримує Windows Vista, Windows XP та Windows Server.

*3 Система файлів UNIX File System (UFS) для Mac OS не підтримується.

*2 Швидке перемикання користувачів на Mac OS або більш пізньої версії не підтримується.

Торгові марки

- Microsoft, Windows, and Windows Server are trademarks of the Microsoft group of companies.
- Apple, Mac, macOS, and OS X are trademarks of Apple Inc., registered in the U.S. and other countries.
- Загальне повідомлення. Усі інші торгові марки належать відповідним власникам і використовуються лише з метою ідентифікації.

© 2024 Seiko Epson Corporation

Обережно

- Несанкціоноване відтворення частини або всього цього посібника суворо заборонено.
- Зміни до змісту даного керівництва з експлуатації та до технічних характеристик даного продукту можуть бути внесені без попереднього повідомлення.
- Зв'яжіться з нашою компанією, якщо у вас виникнуть питання, ви знайдете помилку, відсутній опис тощо у вмісті цього посібника.
- Незалежно від попереднього пункту, ми за жодних умов не несемо відповідальності за будь-які збитки або пошкодження, які виникли внаслідок експлуатації цього виробу.
- Ми за жодних умов не будемо нести відповідальність за будь-які збитки або пошкодження, які виникли внаслідок експлуатації цього виробу будь-яким способом, відмінним від описаного в цьому посібнику, неналежного використання цього виробу чи модифікацій, виконаних третьою стороною, крім нашої компанії чи наших постачальників.